

# Årsrapport 2017

Aalborg Energi Holding A/S  
Stigsborg Brygge 5  
9400 Nørresundby  
CVR-nr. 37189170



Årsrapporten er fremlagt og godkendt på selskabets ordinære generalforsamling den 17/5 2018

Erik Jensen  
Dirigent

Udgiver: Aalborg Energi Holding A/S

Udgivelse: 10. april 2018

Sagsnr.: 2018-012273

Dok.nr.: 2018-012273-3

Titel: Årsrapport 2017

## Indholdsfortegnelse

1	Ledelsens påtegning.....	4
2	Den uafhængige revisors revisionspåtegning.....	5
3	Selskabsoplysninger .....	8
4	Koncernoversigt.....	10
5	Hoved- og nøgletal – Koncern.....	11
6	Ledelsesberetning.....	13
7	Resultatopgørelse.....	43
8	Balance .....	44
9	Pengestrømsopgørelse .....	46
10	Egenkapitalopgørelse.....	47
11	Noter.....	48



## 1 Ledelsens påtegning

Bestyrelse og direktion har dags dato behandlet og godkendt årsrapporten for Aalborg Energi Holding A/S for regnskabsåret 1. januar – 31. december 2017.

Årsrapporten er aflagt efter årsregnskabsloven.

Årsregnskabet og koncernregnskabet giver efter vores opfattelse et retvisende billede af koncernen og moderselskabets aktiver, passiver og finansielle stilling pr. 31. december 2017 samt af resultatet af koncernen og moderselskabets aktiviteter og pengestrømme for 2017.

Ledelsesberetningen indeholder efter vores opfattelse en retvisende redegørelse for de forhold, beretningen omhandler.

Årsrapporten indstilles til generalforsamlingens godkendelse.

Nørresundby, den 10. april 2018

Direktion:



Søren Gais Kjeldsen  
Direktør

Nørresundby, den 10. april 2018


Bestyrelse:



Lasse P. N. Olsen  
Formand



Ole Risager  
Næstformand



Thomas Andreasen



Lene Krabbe Dahl



Lasse Frimand Jensen



Claus Sørensen



Tobias Bøgeskov Eriksen



Carsten Kristensen



Vagn Andre Hjorth Hansen



Rose Marie Sloth Hansen



Jan Nymark Thaysen



Mads Klug



## 2 Den uafhængige revisors revisionspåtegning

Til kapitalejeren i Aalborg Energi Holding A/S

### **Konklusion**

Det er vores opfattelse, at koncernregnskabet og årsregnskabet giver et retvisende billede af koncernens og selskabets aktiver, passiver og finansielle stilling pr. 31. december 2017 samt af resultatet af koncernens og selskabets aktiviteter og koncernens pengestrømme for regnskabsåret 1. januar - 31. december 2017 i overensstemmelse med årsregnskabsloven.

Vi har revideret koncernregnskabet og årsregnskabet for Aalborg Energi Holding A/S for regnskabsåret 1. januar - 31. december 2017, der omfatter resultatopgørelse, balance, egenkapitalopgørelse, pengestrømsopgørelse og noter, herunder anvendt regnskabspraksis, for såvel koncernen som selskabet ("regnskabet").

### **Grundlag for konklusion**

Vi har udført vores revision i overensstemmelse med internationale standarder om revision og de yderligere krav, der er gældende i Danmark. Vores ansvar ifølge disse standarder og krav er nærmere beskrevet i revisionspåtegningens afsnit *Revisors ansvar for revisionen af regnskabet*. Vi er uafhængige af koncernen i overensstemmelse med internationale etiske regler for revisorer (IESBA's Etiske regler) og de yderligere krav, der er gældende i Danmark, ligesom vi har opfyldt vores øvrige etiske forpligtelser i henhold til disse regler og krav. Det er vores opfattelse, at det opnåede revisionsbevis er tilstrækkeligt og egnet som grundlag for vores konklusion.

### **Udtalelse om ledelsesberetningen**

Ledelsen er ansvarlig for ledelsesberetningen.

Vores konklusion om regnskabet omfatter ikke ledelsesberetningen, og vi udtrykker ingen form for konklusion med sikkerhed om ledelsesberetningen.

I tilknytning til vores revision af regnskabet er det vores ansvar at læse ledelsesberetningen og i den forbindelse overveje, om ledelsesberetningen er væsentligt inkonsistent med regnskabet eller vores viden opnået ved revisionen eller på anden måde synes at indeholde væsentlig fejlinformation.

Vores ansvar er derudover at overveje, om ledelsesberetningen indeholder krævede oplysninger i henhold til årsregnskabsloven.

Baseret på det udførte arbejde er det vores opfattelse, at ledelsesberetningen er i overensstemmelse med koncernregnskabet og årsregnskabet og er udarbejdet i overensstemmelse med årsregnskabslovens krav. Vi har ikke fundet væsentlig fejlinformation i ledelsesberetningen.

### **Ledelsens ansvar for regnskabet**

Ledelsen har ansvaret for udarbejdelsen af et koncernregnskab og et årsregnskab, der giver et retvisende billede i overensstemmelse med årsregnskabsloven. Ledelsen har endvidere ansvaret for den interne kontrol, som ledelsen anser for nødvendig for at udarbejde et regnskab uden væsentlig fejlinformation, uanset om denne skyldes besvigelser eller fejl.

Ved udarbejdelsen af regnskabet er ledelsen ansvarlig for at vurdere koncernens og selskabets evne til at fortsætte driften; at oplyse om forhold vedrørende fortsat drift, hvor dette er relevant; samt at udarbejde regnskabet på grundlag af regnskabsprincippet om fortsat drift, medmindre ledelsen enten har til hensigt at likvidere koncernen eller selskabet, indstille driften eller ikke har andet realistisk alternativ end at gøre dette.

### **Revisors ansvar for revisionen af regnskabet**

Vores mål er at opnå høj grad af sikkerhed for, om regnskabet som helhed er uden væsentlig fejlinformation, uanset om denne skyldes besvigelser eller fejl, og at afgive en revisionspåtegning med en konklusion. Høj grad af sikkerhed er et højt niveau af sikkerhed, men er ikke en garanti for, at en revision, der udføres i overensstemmelse med internationale standarder om revision og de yderligere krav, der er gældende i Danmark, altid vil afdække væsentlig fejlinformation, når sådan findes. Fejlinformationer kan opstå som følge af besvigelser eller fejl og kan betragtes som væsentlige, hvis det med rimelighed kan forventes, at de enkeltvis eller samlet har indflydelse på de økonomiske beslutninger, som brugerne træffer på grundlag af regnskabet.

Som led i en revision, der udføres i overensstemmelse med internationale standarder om revision og de yderligere krav, der er gældende i Danmark, foretager vi faglige vurderinger og opretholder professionel skepsis under revisionen. Herudover:

- Identificerer og vurderer vi risikoen for væsentlig fejlinformation i regnskabet, uanset om denne skyldes besvigelser eller fejl, udformer og udfører revisionshandlinger som reaktion på disse risici samt opnår revisionsbevis, der er tilstrækkeligt og egnet til at danne grundlag for vores konklusion. Risikoen for ikke at opdage væsentlig fejlinformation forårsaget af besvigelser er højere end ved væsentlig fejlinformation forårsaget af fejl, idet besvigelser kan omfatte sammensværgelser, dokumentfalsk, bevidste udeladelser, vildledning eller tilsidesættelse af intern kontrol.
- Opnår vi forståelse af den interne kontrol med relevans for revisionen for at kunne udforme revisionshandlinger, der er passende efter omstændighederne, men ikke for at kunne udtrykke en konklusion om effektiviteten af koncernens og selskabets interne kontrol.
- Tager vi stilling til, om den regnskabspraksis, som er anvendt af ledelsen, er passende, samt om de regnskabsmæssige skøn og tilknyttede oplysninger, som ledelsen har udarbejdet, er rimelige.

- Konkluderer vi, om ledelsens udarbejdelse af regnskabet på grundlag af regnskabsprincippet om fortsat drift er passende, samt om der på grundlag af det opnåede revisionsbevis er væsentlig usikkerhed forbundet med begivenheder eller forhold, der kan skabe betydelig tvivl om koncernens og selskabets evne til at fortsætte driften. Hvis vi konkluderer, at der er en væsentlig usikkerhed, skal vi i vores revisionspåtegning gøre opmærksom på oplysninger herom i regnskabet eller, hvis sådanne oplysninger ikke er tilstrækkelige, modificere vores konklusion. Vores konklusioner er baseret på det revisionsbevis, der er opnået frem til datoen for vores revisionspåtegning. Fremtidige begivenheder eller forhold kan dog medføre, at koncernen og selskabet ikke længere kan fortsætte driften.
- Tager vi stilling til den samlede præsentation, struktur og indhold af regnskabet, herunder noteoplysningerne, samt om regnskabet afspejler de underliggende transaktioner og begivenheder på en sådan måde, at der gives et retvisende billede heraf.
- Opnår vi tilstrækkeligt og egnet revisionsbevis for de finansielle oplysninger for virksomhederne eller forretningsaktiviteterne i koncernen til brug for at udtrykke en konklusion om koncernregnskabet. Vi er ansvarlige for at lede, føre tilsyn med og udføre koncernrevisionen. Vi er eneansvarlige for vores revisionskonklusion.

Vi kommunikerer med den øverste ledelse om blandt andet det planlagte omfang og den tidsmæssige placering af revisionen samt betydelige revisionsmæssige observationer, herunder eventuelle betydelige mangler i intern kontrol, som vi identificerer under revisionen.

Aalborg, den 10. april 2018

**PricewaterhouseCoopers**

Statsautoriseret Revisionspartnerselskab

CVR-nr. 33 77 12 31

Henrik Holst  
Statsautoriseret revisor  
Mne 9397

Christian Haaning  
Statsautoriseret revisor  
Mne 35800



### 3 Selskabsoplysninger

Aalborg Energi Holding A/S  
Stigsborg Brygge 5  
9400 Nørresundby

E-mail: [aalborgenergiholding@aalborg.dk](mailto:aalborgenergiholding@aalborg.dk)

Telefon: 99 31 94 00

CVR/SE-nr. 37 18 91 70

#### **Aktionær og moderselskab**

Aalborg Energi Holding A/S er 100 % ejet af Aalborg Kommune.

Aalborg Energi Holding A/S er moderselskab for koncernen, jf. koncernoversigt på side 6, hvor datterselskaberne omfatter:

- Nordjyllandsværket A/S
- Aalborg Varme A/S
- Aalborg Decentrale Værker A/S
- Aalborg Energicenter A/S
- Aalborg Fjernkøling A/S
- Aalborg Bygas A/S
- Aalborg Naturgas Salg A/S

#### **Bestyrelse**

Bestyrelsen er sammensat af 8 generalforsamlingsvalgte medlemmer. Efter den ekstraordinære generalforsamling den 31. december 2017 konstituerede bestyrelsen sig pr. 31. december 2017 således:

Lasse Puertas Navarro Olsen – formand  
Ole Risager – næstformand  
Lene Krabbe Dahl  
Tobias Bøgeskov Eriksen  
Rose Marie Sloth Hansen  
Lasse Frimand Jensen  
Carsten Kristensen  
Jan Nymark Thaysen

Bestyrelsen består endvidere af 4 medarbejderrepræsentanter.

Mads Klug  
Thomas Andreasen  
Claus Sørensen  
Vagn Andre Hjorth Hansen

Disse er valgt i henhold til selskabslovens regler herfor samt blandt tjenestemænd udlånt til selskaberne. Valget fandt sted den 7. september 2016 og bekræftet ved den ekstraordinære (papir) generalforsamling den 20. september 2016.

**Direktion**

Direktør Søren Gais Kjeldsen

**Revisor**

PricewaterhouseCoopers Statsautoriseret Revisionspartnerselskab

**Bankforbindelse**

Danske Bank A/S

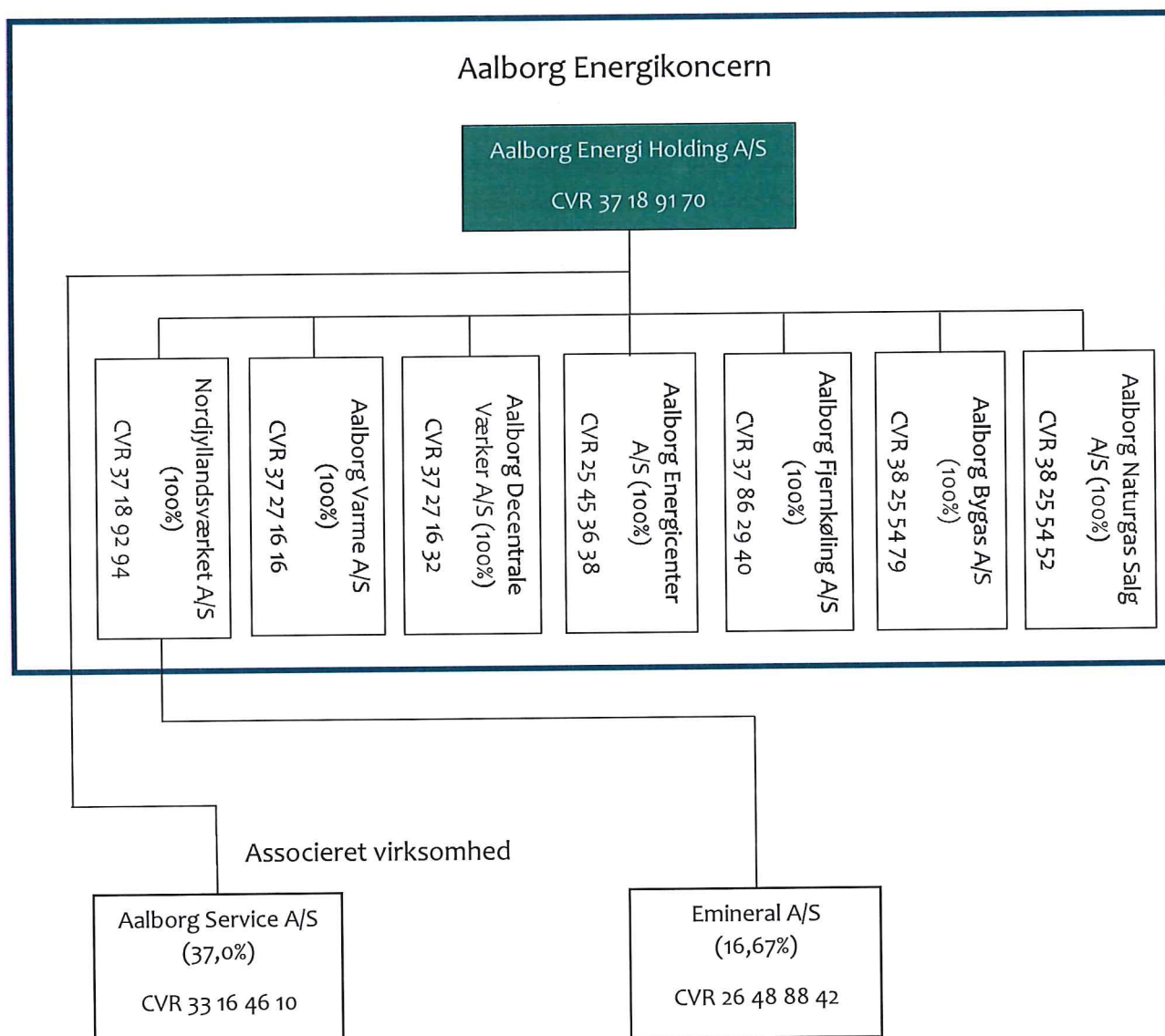
## 4 Koncernoversigt

Aalborg Energi Holding A/S ejes 100 % af Aalborg Kommune.

Nordjyllandsværket A/S, Aalborg Varme A/S, Aalborg Decentrale Værker A/S, Aalborg Energicenter A/S, Aalborg Fjernkøling A/S, Aalborg Bygas A/S og Aalborg Naturgas Salg A/S ejes 100 % af Aalborg Energi Holding A/S.

Herudover ejer Aalborg Energi Holding A/S 37 % af Aalborg Service A/S.

Det samlede billede af koncernen pr. 31. december 2017 ser således ud:





5 Hoved- og nøgletal – Koncern

	2017	2016	2015 (dec)
	- Mio. kr. -		
<b>Resultatopgørelse</b>			
Nettoomsætning	1.202,2	1.136,2	53,2
Bruttoresultat	232,6	225,7	13,5
Resultat af ordinær drift	31,8	-54,2	-0,3
Resultat før finansielle poster	43,6	-55,2	0,0
Finansielle poster, netto	-13,7	53,5	0,0
Årets resultat før skat	29,9	-1,7	0,0
Årets resultat	23,5	-1,6	0,0
<b>Balance</b>			
Balancesum	1.998,8	1.930,8	1.687,2
Investering i materielle anlægsaktiver	65,8	79,0	769,7
Egenkapital	588,5	568,5	536,3
<b>Pengestrømme</b>			
Driftsaktivitet	116,0	-24,8	6,9
Investeringsaktivitet	-41,8	194,7	-769,6
Finansieringsaktivitet	6,5	98,5	825,0
Årets pengestrømme	80,7	268,4	62,3
<b>Nøgletal i %</b>			
Overskudsgrad	3,6	-4,9	-0,1
Afkastningsgrad	2,2	-3,0	0,0
Egenkapitalens forrentning	4,1	-0,3	0,0
Soliditetsgrad	29,4	29,4	31,8

## Forklaring af nøgletal

### Nøgletal

Overskudsgrad=	$\frac{\text{Resultat før finansielle poster} \times 100}{\text{Nettoomsætning}}$
Afkastningsgrad=	$\frac{\text{Resultat før finansielle poster} \times 100}{\text{Samlede gennemsnitlige aktiver}}$
Egenkapitalens forrentning=	$\frac{\text{Årets resultat} \times 100}{\text{Gennemsnitlig egenkapital}}$
Soliditetsgrad=	$\frac{\text{Egenkapital ultimo} \times 100}{\text{Samlede aktiver}}$

## 6 Ledelsesberetning

### **Aalborg Energi Holding A/S' aktiviteter**

Aalborg Energi Holding A/S' opgaver omfatter salg af administrative ydelser til Nordjyllandsværket A/S, Aalborg Varme A/S, Aalborg Decentrale Værker A/S, Aalborg Energicenter A/S, Aalborg Fjernkøling A/S, Aalborg Bygas A/S og Aalborg Naturgas Salg A/S.

### **Datterselskaber**

#### *Nordjyllandsværket A/S*

Nordjyllandsværket er et kulfyret kraftvarmeværk, som producerer el og varme. Kraftvarmeværket er effektivt til at udnytte energien i brændslerne, idet det producerer strøm og fjernvarme af den samme mængde brændsel. Nordjyllandsværket leverer ca. 52 % af den varme, som Aalborg Varme A/S sælger til forbrugerne.

#### *Aalborg Varme A/S*

Aalborg Varme A/S varetager opgaver inden for køb, produktion, distribution, kundeservice og –rådgivning samt udvikling og markedsføring af fjernvarme.

Aalborg Varme A/S drives efter "hvile-i-sig-selv"-princippet i henhold til lov om vareforsyning.

Aalborg Varme A/S udfører energirådgivning over for såvel privat- som erhvervskunder i samarbejde med Aalborg Energicenter A/S.

#### *Aalborg Decentrale Værker A/S*

Aalborg Decentrale Værker A/S har til formål at producere el og varme for engrossalg.

Salg af engros-fjernvarme er kontraktbaseret i henhold til "hvile-i-sig-selv"- princippet.

Salg af engros-el sker på markedsvilkår.

På nuværende tidspunkt ejes følgende kraftvarmeværker:

- Langholt Kraftvarmeværk
- Grindsted/Uggerhalne Kraftvarmeværk
- Tylstrup Kraftvarmeværk
- Hou Kraftvarmeværk
- Farstrup Kraftvarmeværk
- Ferslev Kraftvarmeværk
- Vaarst-Fjellerad Kraftvarmeværk (pr. 01.10.2017)





#### *Aalborg Energicenter A/S*

Aalborg Energicenter A/S leverer tjenesteydelser vedrørende Aalborg Bygas A/S' og Aalborg Varme A/S' realisering af energibesparelser samt lignende aktiviteter.

#### *Aalborg Fjernkøling A/S*

Aalborg Fjernkøling A/S har til formål at udøve fjernkølingsvirksomhed.

#### *Aalborg Bygas A/S*

Aalborg Bygas A/S varetager opgaver inden for produktion, distribution og salg af bygas i Aalborg Kommune.

Aalborg Bygas A/S drives efter "hvile-i-sig-selv"-princippet i henhold til lov om varmforsyning.

#### *Aalborg Naturgas Salg A/S*

Aalborg Naturgas Salg' aktiviteter består af køb og salg af naturgas til forbrugerne i Aalborg Kommune.

#### **Associeret selskab**

##### *Aalborg Service A/S*

Aalborg Service A/S ejes af Aalborg Vand Holding A/S med 52,9 %, af Aalborg Energi Holding A/S med 37 % og Aalborg Kommune, Miljø- og Energiforvaltningen med 10,1 %.

#### **Udviklingen i økonomiske aktiviteter og forhold**

Aalborg Energi Holding A/S' regnskab for perioden 1. januar til 31. december 2017 udviser et overskud på 23,5 mio. kr., og selskabets balance pr. 31. december 2017 udviser en egenkapital på 588,5 mio. kr.

#### **Samfundsansvar**

Redegørelsen for Nordjyllandsværket A/S', Aalborg Varme A/S' og Aalborg Bygas A/S' samfundsansvar er de tilsvarende redegørelser, der fremgår af de respektive årsrapporter.

#### **Nordjyllandsværket A/S**

Dette er Nordjyllandsværket A/S' redegørelse om samfundsansvar (Corporate Social Responsibility, CSR) i overensstemmelse med årsregnskabslovens § 99 a for regnskabsåret 2017.

Hos Nordjyllandsværket A/S er ansvarlighed og bæredygtighed en naturlig del af den overordnede strategi. Vores tilgang til samfundsansvar, også kaldet CSR, er derfor baseret på en ambition om at bruge selskabets kompetencer til at fremme en bæredygtig udvikling af samfundet.

Samfundsansvar handler grundlæggende om, at Nordjyllandsværket A/S tager ansvar for samfundet og dermed respekterer menneskerettigheder, sociale forhold, miljø og klima samt bekæmpelse af korrupsion.



Følgende 4 områder definerer samfundsansvar og opfylder årsregnskabslovens krav:

- Menneskerettigheder
- Sociale forhold
- Miljø og klima
- Bekæmpelse af korruption

Samfundsansvaret er indarbejdet i Nordjyllandsværket A/S' mission, vision, værdier og målsætninger, der findes i Strategiplanen for Aalborg Energikoncern.

### **Menneskerettigheder**

*Hvad gør Nordjyllandsværket A/S (beskrivelse af politikken)*

Vi vil støtte og respektere beskyttelsen af internationalt proklamerede menneskerettigheder inden for selskabets indflydelsesområde.

I udbudsmateriale og kontrakter, som Nordjyllandsværket A/S indgår med leverandører, indgår altid følgende omkring Etik og socialt ansvar.

*Etik og socialt ansvar*

Nordjyllandsværket A/S forudsætter, at tilbudsgiver og dennes eventuelle underleverandører overholder internationale konventioner tiltrådt af Danmark, herunder følgende grundlæggende ILO-konventioner:

- Tvangsarbejde (ILO-konvention nr. 29 og 105)
- Ingen diskrimination i ansættelsen (ILO-konvention nr. 100 og 111)
- Mindstealder for adgang til beskæftigelse samt forbud mod og omgående indsats til afskaffelse af de værste former for børnearbejde (ILO-konvention nr. 138 og 182)
- Sikkert og sundt arbejdsmiljø (ILO-konvention nr. 155) samt
- Organisationsfrihed og ret til kollektive forhandlinger (ILO-konvention nr. 87, 98 og 135), inden for rammerne af gældende lovgivning.

Det forudsættes endvidere, at tilbudsgiver og dennes underleverandører respekterer grundlæggende menneskerettigheder, herunder lever op til FN's Menneskerettigheds erklæring og Den Europæiske Menneskerettighedskonvention samt overholder de 10 principper i FN's Global Compact.

Vi vil ligeledes sikre via personalepolitikken, at vi ikke medvirker til krænkelse af menneskerettighederne, herunder arbejdstagerrettigheder.

## Arbejdstagerrettigheder

- Vi vil opretholde frihed til organisering og anerkende arbejdstagers ret til kollektive forhandlinger.
- Vi vil støtte afskaffelsen af alle former for tvangsarbejde.
- Vi vil støtte en effektiv afskaffelse af børnearbejde.
- Vi vil støtte afviklingen af diskrimination i arbejds- og ansættelsesforhold.

*Opnåede resultater i 2017 (beskrivelse af aktiviteter/indsatser for implementering af politikkerne samt resultater)*

Nordjyllandsværket A/S' personalepolitik bygger på Aalborg Kommunes generelle personalepolitik: "Målgruppen er Aalborg Kommunes ansatte. Den fælles personalepolitik skal medvirke til at give alle ansatte et fælles grundlag for arbejdet i Aalborg Kommune. Aalborg Kommune er og bliver en særlig arbejdsplads, hvor politik, demokrati, medindflydelse og dialog skal være lige så naturligt som tilfredse borgere."

I 2017 er dette bl.a. blevet understøttet af følgende initiativer hos Nordjyllandsværket A/S:

- Der er afholdt risikovurderinger i forbindelse med de organisatoriske ændringer, der er sket i løbet af året.
- Harmonisering af ansættelsesforhold i Aalborg Energikoncern for at sikre, at alle har de samme arbejdsforhold og styrke fællesskabet.

*Aktiviteter i fremtiden (beskrivelse af forventninger til fremtiden)*

Der henvises til den vedtagne personalepolitik, jf. <http://www.aalborg.dk/media/1127050/faelles-personalepolitik-for-aalborg-kommune.pdf>

## Sociale forhold

*Hvad gør Nordjyllandsværket A/S (beskrivelse af politikken)*

Vi stræber efter at være en rummelig arbejdsplads med plads til alle typer medarbejdere. Nordjyllandsværket A/S er en arbejdsplads, hvor der både er plads til – og brug for – rummelighed, forskellighed og mangfoldighed.

I Nordjyllandsværket A/S tager vi ligeledes ansvar for medarbejdernes trivsel i bred forstand, således er der fokus på sundhed og sikkerhed, og trivsel og arbejdsglæde vægtes højt. Samtidig er der stor opmærksomhed både på det fysiske og psykiske arbejdsmiljø på arbejdspladsen samt forebyggelse af arbejdsulykker ved hele tiden at have fokus på nærved-ulykker.

*Måltal for det underrepræsenterede køn*

Det tilstræbes, at hvert køn bør være repræsenteret med en ligelig fordeling, svarende til minimum 40 % i bestyrelsen efter næste byrådsvalg, jf. lov om ligestilling af kvinder og mænd nr. 1678 af 19. december 2013.



Da hele bestyrelsen er politisk valgt, er de ikke uafhængige.

I bestyrelsen, der tiltrådte 31.12.2017, er der 25 % kvinder – i den tidligere bestyrelse var der 12,5 % kvinder.

Medlemmer til bestyrelsen bestemmes i konstitueringsfasen som en del af et politisk forlig, hvilket selskabet ingen indflydelse har på.

Ledelsen består af direktøren, som er en mand, og dermed er der en ligelig fordeling.

I Nordjyllandsværket A/S mener vi ligeledes, at vi har en opgave i at påvirke og engagere os i lokalsamfundet.

Der henvises endvidere til politikker inden for blandt andet:

- Fælles ledelsesgrundlag
- Fælles personalepolitik
- Kompetenceudvikling
- Sundhed

Se endvidere <http://www.aalborg.dk/media/1127044/Aalborg-Kommunes-HR-strategi.pdf>

*Opnåede resultater i 2017 (beskrivelse af aktiviteter/indsatser for implementering af politikkerne samt resultater)*

#### *Medarbejdere*

Nordjyllandsværket A/S forsøger altid at udvise social ansvarlighed. Over for medarbejderne sker dette ved løbende at arbejde med virksomhedens sociale kapital. Social kapital bygger på de 3 grundsten: Tillid, retfærdighed og samarbejdsevne. Der er i 2017 arbejdet videre med de handlingsplaner, som kom ud af klimamålingen i 2016. Næste klimamåling er i 2018.

I løbet af 2016 blev alle medarbejdere virksomhedsoverdraget til Aalborg Energi Holding A/S. Medarbejderne timestofdeles herfra til bl.a. Nordjyllandsværket A/S.

*Aktiviteter i fremtiden (beskrivelse af forventninger til fremtiden)*

Der henvises til Nordjyllandsværket A/S' strategiplan 2017-2028.

#### **Miljø og klima**

*Hvad gør Nordjyllandsværket A/S (beskrivelse af politikken)*

*Målsætninger for Nordjyllandsværket A/S*

#### **Sikkerhed:**

- Vi vil være blandt de bedste på sikkerhedsområdet.
- Målet for 2017 var, at ingen ansat kommer ud for en alvorlig ulykke.

### Effektivitet og miljø:

- Med løbende forbedringer, reduktion af det interne energiforbrug, høj kvalitet af mineralprodukter samt fastholdelse af en lav udledning af NO<sub>x</sub>, SO<sub>2</sub> og CO<sub>2</sub> vil vi sikre en effektiv daglig drift, og vi vil følge den tæt i løbet af året.

Nedenfor er vist, hvordan Nordjyllandsværket A/S har levet op til sine mål for 2017.

### Miljømål og -indsats på Nordjyllandsværket A/S 2017

KPI- mål	Lokale handlinger	Status
0 ulykker med fravær		Målet er nået
Ulykkesfrekvens 0		Målet er nået
Fastholde det nuværende arbejdsmiljø niveau for interne medarbejdere	<ul style="list-style-type: none"><li>• Målrettede "buddyrundgange"</li><li>• Registrere værdiskabende arbejdsmiljøobservationer</li><li>• Oprette flere rutinejob instruktioner</li><li>• Støvmåling i kedelbygning NJV3</li></ul>	Ikke gennemført Er gennemført Ikke gennemført Er gennemført
Hæve arbejdsmiljø niveauet for eksterne medarbejdere	<ul style="list-style-type: none"><li>• Mere fokus på leverandørudvælgelse/tilbudsevaluering/efterfølgende evaluering</li><li>• Målrettede "buddyrundgange" på udvalgte opgaver</li><li>• Oprette flere servicejob instruktioner</li></ul>	Er gennemført Ikke gennemført Ikke gennemført
Reduktion af støjbelastning	Opdateringen af støjkortlægning fra 2014, Intern seminar vedr. høreskadende støj	Flyttes til jan. 2018. Er gennemført
95 % af restprodukter kvalitet overholder kvalitationskrav til genanvendelse	Løbende opfølgning på data på driftsmøder	100 % til genanvendelse
Max 1 % afvigelse på komponentpotentiale  Max 0,45 % afvigelse på drift potentialet.	Driftsopfølgning på Turabs som redskab for dokumentation af virkningsgradsafvigelse samt årsag til samme.	Målet er ikke nået, da det af sikkerhedsmæssige årsager har været nødvendigt at sænke overhedertemperaturen til VHP turbinen i 2017
NO <sub>x</sub> emission 10 g/GJ NJV3 ved nuværende anvendte kultyper	Driftsopfølgning. Børværdien justeres i det daglige og sættes så NH <sub>3</sub> slippet i katalysatoren ikke bliver så stor, at det skaber gener i flyveasken eller på de efterfølgende anlægskomponenter.	Resultatet for 2017 blev 13,8 g/GJ. Baggrunden for at målet ikke blev nået, er udtjent katalysa-

	På SRO-skærmbillede beregnes emissionen løbende i g/GJ. Der er etableret alarm for NO <sub>x</sub> > 30g/GJ. Driftsvagten balancerer forbrændingsluftmængden til den enkelte brænder. Balancen er i.f.t. det uforbrændte i flyveasken. NO <sub>x</sub> -emission følges dagligt via målstyringstavlemøde. DeNO <sub>x</sub> – emissionen rapporteres månedligt.	tormasse. Katalysatoren blev skiftet ved den årlige sommer revision.
<b>SO<sub>2</sub> emission 5 g/GJ NJV<sub>3</sub> ved TASP</b>	Driftsopfølgning. Der er i Driften fokus på optimale driftsdata for afsvovlingsanlægget.	Resultatet for 207 blev 1,4 g/GJ
<b>SO<sub>2</sub> emission 7,5 g/GJ NJV<sub>3</sub> ved kridt</b>	På SRO-skærmbillede beregnes emissionen løbende i g/GJ. Der er etableret alarm for SO <sub>2</sub> – emission > 16g/GJ. SO <sub>2</sub> - emissionen rapporteres månedligt.	
<b>I 2017 skal der identificeres og gennemføres energibesparelserprojekter med en samlet energibesparelse på 500 MWh på NJV under hensyn til en tilbagebetalingstid på max 3 år.</b>	Reduktion af elforbrug til opvarmning af importledning + transport ledning.  Nitrogenpude på Akku-tank i AAL  Stoppe div. komponenter til gasturbine og NJV2 som stadig er i drift. Munders-apparater stoppet 25,78 kWh *24 *365= 225.832 kWh/årligt	Den samlede reduktion blev på 412 MWh årligt.  Den samlede reduktion blev på 400 MWh årligt  Den samlede reduktion blev på 226 MWh årligt

Note: (M) = Miljømål, (A) = Arbejds miljømål og (K) = Kvalitetsmål

#### Løbende miljøteknologiske forbedringer

BAT<sup>1</sup>, omfatter alle ændringer, systemer og miljøteknologiske forbedringer, der nedbringer miljøbelastningen fra vores produktion. Med vedtagelse af ny lovgivning i EU (IE-direktivet) vil der fremover komme endnu mere fokus på denne del af miljøarbejdet. Nordjyllandsværket A/S forholder sig derfor løbende til anvendelse af BAT i form af deltagelse i forskellige projekter, teknologigrupper og udvalg samt ikke mindst i forbindelse med det daglige arbejde.

Der har i 2017 været megen fokus på at optimere elektrofiltret for at overholde kravene til støvemissionen samt optimering af mineralprodukterne, henholdsvis gips og flyveaske, for at kunne genanvende dem i industrien.

#### Leverandørkrav

Ved bestilling af varer og tjenesteydelser benytter Nordjyllandsværket A/S så vidt muligt de leverandører, der er blevet formelt godkendt som samhandelspartnere. Hvor lokale og specielle forhold gør det nødvendigt og formålstjenligt, indgås dog også separate

<sup>1</sup> BAT = Best Available Technique

leverandøraftaler for Nordjyllandsværket A/S. De lokale krav til sådanne leverandører er beskrevet i Nordjyllandsværket A/S' miljø- og arbejdsmiljøstyringssystem.

Kravene giver fortrin til leverandører, der ved besvarelsen af et spørgeskema svarer bekræftende på, at de:

- er miljøcertificerede
- har en miljø- og arbejdsmiljøpolitik med tilhørende målsætninger og handlingsplaner
- løbende følger op på handlingsplaner med henblik på at mindske egne påvirkninger
- bruger miljømærkede produkter

Leverandører, der igennem de seneste tre år har haft en meget høj ulykkesfrekvens eller er blevet placeret som niveau 3-virksomhed i et tilpasset tilsyn af Arbejdstilsynet, vil normalt ikke komme i betragtning.

Leverandører er forpligtede til at overholde alle gældende og vedtagne miljølove og -regulativer, nationale som internationale. Leverandøren skal desuden overholde alle sikkerhedsregler og -procedurer og udføre arbejdet på Nordjyllandsværket A/S i henhold til miljø- og arbejdsmiljøstandarderne ISO 14001 og OHSAS 18001.

I forbindelse med arbejde, der udføres på værket, må leverandøren benytte medbragte stoffer og materialer. Leverandører skal fjerne alt overskydende materiale og emballage, der ikke er godkendt til brug på Nordjyllandsværket A/S, senest ved arbejdets ophør.

Ved indkøb af mærkningspligtige stoffer og materialer stiller Nordjyllandsværket A/S krav om, at der altid skal foreligge en dansksproget brugsanvisning fra leverandøren af de pågældende stoffer og materialer.

I forbindelse med opfølgning på overholdelse af kravene til modtagelse, forsendelse og transport af farligt gods har Nordjyllandsværket A/S tilknyttet en ekstern sikkerhedsrådgiver, som en til to gange årligt følger op på Nordjyllandsværket A/S' modtagelse og forsendelse af farligt gods. Transportører, der kører med farligt gods eller farligt affald til og fra Nordjyllandsværket A/S, tjekkes stikprøvevis for kontrol af nødvendige tilladelser, uddannelse, udstyr og korrekt mærkning af køretøj.

#### *Arbejdsmiljø*

Nordjyllandsværket A/S' miljø- og arbejdsmiljøstyringssystem er udarbejdet i henhold til ISO 14001 og OHSAS 18001. Nordjyllandsværket A/S har specielt haft fokus på indarbejdelsen af elementerne i Arbejdstilsynets LOV nr. 356 af 09/04/2013.

I 2017 faldt Nordjyllandsværket A/S' certificeringer bort som en konsekvens af, at det tidligere ledelsessystem ikke længere var fungerende.

I 2017 er der blevet arbejdet intenst med at opbygge et nyt ledelsessystem i samarbejde med Aalborg Service A/S.



Det forventes, at Nordjyllandsværket A/S igen bliver certificeret i 2018.

Selvom Nordjyllandsværket A/S ikke længere er certificeret arbejdes der i det daglige ud fra de samme principper for at fastholde det gode arbejdsmiljø og miljø.

Arbejdstilsynet var på tilpasset tilsyn i 2017, og her fik Nordjyllandsværket A/S en grøn smiley.

Arbejdsmiljøpåvirkningerne på Nordjyllandsværket A/S kortlægges på arbejdsmiljøgennemgange med fastholdelse af resultaterne i det elektroniske observationssystem Sherlock.

Arbejdsmiljøgennemgange foretages fælles af de arbejdsmiljøgrupper, der har deres daglige gang i et givet område, og omhandler fysiske, ergonomiske og psykiske forhold samt ulykkesfarer. De væsentligste arbejdsmiljøpåvirkninger i henhold til LOV nr. 356 af 09/04/2013 er således indarbejdet i Nordjyllandsværket A/S' miljø- og arbejdsmiljøstyringssystem.

Nordjyllandsværket A/S håndterer og anvender en række stoffer, der indebærer en arbejdsmiljø-mæssig risiko ved forkert håndtering eller anvendelse. Overalt, hvor der anvendes produkter, der indeholder sådanne stoffer, er der udarbejdet arbejdspladsbrugsanvisninger for produkterne.

Arten og omfanget af forbruget fremgår af nedenstående miljødata for Nordjyllandsværket A/S under overskrifterne Arbejdsmiljø-mæssige risikostoffer og Anvendte stoffer fra Miljøstyrelsens liste over uønskede stoffer.

Samlet set blev der i 2017 registreret i alt 4 ulykker uden fravær, fordelt på 3 interne- og en ekstern medarbejder.

Herudover har udvalget behandlet 37 tilfælde af nær-ved og tæt-på-ulykker. Alle hændelser er blevet analyseret og bearbejdet i henhold til gældende procedurer i arbejdsmiljøstyrings-systemet.

#### *Indsatsområder*

I forbindelse med store projekter og de årlige eftersyn på produktionsanlæggene er der udarbejdet en detaljeret sikkerheds- og miljøplan for afviklingen af disse. Sikkerheds- og miljøplanerne sikrer en større inddragelse af dels egne medarbejdere, dels de medarbejdere fra de mange eksterne leverandører, som deltager i disse.

#### *Arbejdsmiljøorganisationen*

Nordjyllandsværket A/S' miljø- og arbejdsmiljøorganisation er én samlet organisation. Arbejdsmiljø- og miljøarbejdet er således en integreret del af dagligdagen hos Nordjyllandsværket A/S.

I 2017 er der etableret et tværgående udvalg i Aalborg Energikoncern, hvor Arbejdsmiljø og miljøkoordinatorerne arbejder sammen om de fælles aktiviteter i tæt samarbejde

med Aalborg Service A/S, som også indgår i udvalget. Udvalget refererer til Chefgruppen.

#### *Arbejds miljøforhold*

Farlige stoffer og materialer forefindes så vidt muligt kun i lukkede procesanlæg. Ved arbejde inde i beholdere og kedelanlæg, hvor det ikke er muligt at undgå kontakt med skadelige stoffer, støv og kemikalier, udstyres personalet med relevante værnemidler til opgaven. Der er således udarbejdet "Funktions-APV'er" (arbejdspladsbrugsanvisninger) over forskellige arbejdsprocesser set i relation til forskellige arbejdsområder.

#### *Miljøuheld, vilkårsoverskridelser og egenkontrol*

For at forebygge og sikre mod uheld både internt og eksternt foretager de enkelte afdelinger rundringer i og uden for anlæggene. Ved observation af unormale eller uhenigtsmæssige forhold registreres disse, og der foretages nødvendige forebyggende eller korrigerende handlinger.

Den daglige opfølgning på udskrifter fra kontrolanlæggets kontinuerlige målinger viser, at der i 2017 ikke har været overskridelse af gældende udledningsgrænseværdier.

Der har i 2017 været 3 miljøuheld, hvor der kom henholdsvis gasolie og sværolie ud i kølevandskanalen. Det kom ikke udslip til fjordmiljøet.

#### *Egenkontrol*

Det grønne regnskab indeholder ikke gennemgang af alle miljøgodkendelsers vilkår med tilhørende oversigt over resultaterne af de kontrolmålinger, hvor alle grænseværdier og vilkår er overholdt. Vurderingen er, at en sådan gennemgang vil begrænse læsbarheden på grund af den overvældende datamængde.

Nordjyllandsværket A/S rapporterer hver måned til Miljøstyrelsen - Århus om værkets miljøforhold, inklusive overholdelse af miljøvilkår. Rapporterne indeholder en fuldstændig redegørelse for samtlige resultater af årets mange kontrolmålinger.

Der er ikke afledt processpildevand i 2017, og der foreligger således ikke nogen analyse-resultater på processpildevand i henhold til kravværdierne i afledningstilladelsen.

Indsamling og afrapportering af miljødata har ikke givet anledning til yderligere bemærkninger.

#### *Henvendelser og klager*

Nordjyllandsværket A/S har ikke modtaget klager i 2017.

Der henvises endvidere til bæredygtighedsstrategien, også kaldet en bæredygtig forsyning i Aalborg, klimastrategi 2013-2016 mv., jf. <http://www.aalborg.dk/media/271693/baeredygtighedsstrategi-2013-16.pdf> <http://www.aalborgforsyning.dk/media/1818/dok-nr-2012-257498-energistrategi-for-aalborg-kommune-frem-til-2030-2-.pdf>

For yderligere nøgletal angående miljø og klima henvises endvidere til Nordjyllandsværket A/S' grønne regnskaber.

#### Aktiviteter i fremtiden 2018

Mål	Lokale handlinger	Status
0 arbejdsulykker med fravær		
Ulykkesfrekvens 0		
Fastholde det nuværende arbejdsmiljø niveau for interne medarbejdere	<ul style="list-style-type: none"> <li>• Målrettede "buddyrundgange"</li> <li>• Kampagne omkring tunge løft</li> <li>• Kampagne omkring anvendelse af faldsikringsudstyr</li> <li>• Bruch Up kursus i Højderedning</li> <li>• Bruch Up kursus i Sherlock</li> </ul>	
Hæve arbejdsmiljø niveauet for eksterne medarbejdere	<ul style="list-style-type: none"> <li>• Mere fokus på leverandørudvælgelse/tilbudsevaluering/efterfølgende evaluering</li> <li>• Målrettede "buddyrundgange" på udvalgte opgaver</li> </ul>	
Reduktion af støjbelastning	Opdateringen af støjkortlægning fra 2014,	
98 % af restprodukter kvalitet overholder kvalifikationskrav til genanvendelse	Løbende opfølgning på data på driftsmøder	
Max 1 % afvigelse på komponentpotentiale  Max 0,45 % afvigelse på drift potentialet. Driften kommer med et nyt bud	Driftsopfølgning på Turabs som redskab for dokumentation af virkningsgradsafvigelse samt årsag til samme	
NOx emission 10 g/GJ NJV3 ved nuværende anvendte kultyper	<p>Driftsopfølgning.</p> <p>Børværdien justeres i det daglige og sættes så NH<sub>3</sub> slippet i katalysatoren ikke bliver så stor at det skaber gener i flyveasken eller på de efterfølgende anlægs-komponenter. På SRO-skærmbillede beregnes emissionen løbende i g/GJ. Der er etableret alarm for NO<sub>x</sub> &gt; 30g/GJ.</p> <p>Driftsvagten balancerer forbrændingsluftmængden til den enkelte brænder. Balancen er i.f.t. uforbrændt i flyveasken.</p> <p>NO<sub>x</sub>-emission følges dagligt via målstyringstavlemøde.</p> <p>DeNO<sub>x</sub> – emissionen rapporteres månedligt.</p>	

SO <sub>2</sub> emission 5 g/GJ NJV <sub>3</sub> ved TASP	Driftsopfølgning. Der er i Driften fokus på optimale driftsdata for afsvovlingsanlægget.	
SO <sub>2</sub> emission 7,5 g/GJ NJV <sub>3</sub> ved kridt	På SRO-skærbillede beregnes emissionen løbende i g/GJ. Der er etableret alarm for SO <sub>2</sub> – emission > 16g/GJ. SO <sub>2</sub> - emissionen rapporteres månedligt.	
I 2018 skal der identificeres og gennemføres energibesparelserprojekter med en samlet energibesparelse på 500 MWh på NJV under hensyn til en tilbagebetalingstid på max 3 år	Røggaskondensering på de decentrale  Nitrogenpude på Akku-tank på NEFOVEJ	Gennemføres i 2018  Pågår
Øvrige miljørelaterede tiltag	Kortlægning af affaldsstrømme  Reduktion af stoffer i CHESS med 20 produkter	

Generelt forsøger Nordjyllandsværket A/S at få indflydelse på og bidrage til alle initiativer på miljøområdet, der vedrører virksomhedens forretningsområde.

Det er blandt andet udmøntet ved at vi sidder med i Netværk for bæredygtig Erhvervsudvikling.

Nordjyllandsværket A/S' arbejde og strategi er forankret i de kommunale strategier: Bæredygtighedsstrategi, Energi strategi og Klima strategi, jf. <http://www.aalborg.dk/media/271693/baeredygtighedsstrategi-2013-16.pdf> <http://www.aalborgforsyning.dk/media/1818/dok-nr-2012-257498-energi-strategi-for-aalborg-kommune-frem-til-2030-2-.pdf>

### **Bekæmpelse af korruption**

*Hvad gør Nordjyllandsværket A/S (beskrivelse af politikken)*

Nordjyllandsværket A/S' indkøbspolitik er identisk med Aalborg Kommunes generelle indkøbspolitik: "Varer og tjenesteydelser indkøbt til Aalborg Kommune skal være bæredygtige og opfylde minimumskrav til arbejds løn, arbejdsforhold, arbejdsmiljø, miljø, klima, demokrati og social ansvarlighed. Varer og tjenesteydelser fra virksomheder, der er certificerede efter EMAS, ISO14001 og OHSAS 18001 eller lignende certificerede systemer skal prioriteres, og miljø- og bæredygtighedsmærkede produkter vil blive foretrukket, hvor det er teknisk, kvalitetsmæssigt og økonomisk muligt".

*Opnåede resultater i 2017 (beskrivelse af aktiviteter/indsatser for implementering af politikkerne samt resultater)*

Der henvises til leverandøransnittet under Arbejdsmiljø- Miljø og klima.

*Aktiviteter i fremtiden (beskrivelse af forventninger til fremtiden)*

Der henvises til den vedtagne indkøbspolitik, jf.  
<http://www.aalborg.dk/media/633559/indkoebspolitik.pdf>

### **Aalborg Varme A/S**

Dette er Aalborg Varme A/S' lovpligtige redegørelse om samfundsansvar (Corporate Social Responsibility, CSR) i overensstemmelse med årsregnskabslovens § 99 a for regnskabsåret 2017.

Hos Aalborg Varme A/S er ansvarlighed og bæredygtighed en naturlig del af den overordnede strategi. Vores tilgang til samfundsansvar, også kaldet CSR (Corporate Social Responsibility), er derfor baseret på en ambition om at fremme en bæredygtig udvikling af samfundet gennem selskabets virke og kompetencer.

Samfundsansvar handler grundlæggende om, at Aalborg Varme A/S tager ansvar for samfundet og dermed respekterer menneskerettigheder, sociale forhold, miljø og klima samt bekæmpelse af korruption.

Samfundsansvaret er i stor grad afspejlet i Aalborg Varme A/S' mission og vision, som er:

#### **Mission**

Vi leverer termisk komfort med fokus på trykthed, bæredygtighed og konkurrenceevne.

#### **Vision**

- Vi vil være en effektiv, konkurrencedygtig og foretrukken leverandør af ydelser,
- Vi prioriterer helhedsløsninger og organiserer vores arbejdsgange, så forvaltningen opleves som en del af den kommunale helhed,
- Vi ønsker at medarbejderne trives samt at de er engagerede, udvikles og udfordres,
- Vi fremmer samarbejde og partnerskaber, såvel internt i forvaltningen som ud ad til,
- Vi benytter og udvikler løsninger og metoder, der matcher kundernes og samfundets behov og ønsker.

Aalborg Varme A/S har endvidere opstillet følgende målsætninger, der kan relateres til arbejdet med CSR.

Målsætningerne er bl.a.:

- At forsyningsområdet, samt markedet i øvrigt, udvides under afvejning af samfundsmæssige, selskabsøkonomiske og miljømæssige forhold
- At prioriteringen af varmekilder løbende sker ud fra en afvejning af de energi- og miljømæssige hensyn samt hensynet til selskabs- og samfundsøkonomisk omkostningseffektivitet
- At alle egne produktionsanlæg løbende vedligeholdes, udvikles og anvendes under hensyn til at optimere energiforbrug og reducere miljøpåvirkning



- At udvikle, vedligeholde og benytte distributionssystemet under hensyn til løbende at optimere energiforbrug og reducere miljøpåvirkning, herunder især
- At sikre kortlægning og løbende forbedringer af miljø- og arbejdsmiljøpåvirkninger samt inddragelse af miljøaspektet ved planlægning af aktiviteter
- At fremme en grøn og bæredygtig omstilling af det danske energisystem gennem udvikling af eget system lokalt såvel som globalt, herunder formidle intern viden
- At udvise lokal og social ansvarlighed i opgaveløsningen samt ved anvendelsen af ressourcer og medarbejdere i almindelighed.

se endvidere <http://www.aalborgforsyning.dk/varme/om-os.aspx>

### **Menneskerettigheder**

*Hvad gør Aalborg Varme A/S (beskrivelse af politikken)*

Vi vil støtte og respektere beskyttelsen af internationalt proklamerede menneskerettigheder inden for selskabets indflydelsesområde.

Vi vil ligeledes sikre via personalepolitikken, at vi ikke medvirker til krænkelse af menneskerettighederne, herunder arbejdstagerrettigheder.

*Arbejdstagerrettigheder*

- Vi vil opretholde frihed til organisering og anerkende arbejdstagers ret til kollektive forhandlinger.
- Vi vil støtte afskaffelsen af alle former for tvangsarbejde.
- Vi vil støtte en effektiv afskaffelse af børnearbejde.
- Vi vil støtte afviklingen af diskrimination i arbejds- og ansættelsesforhold.

*Opnåede resultater i 2017 (beskrivelse af aktiviteter/indsatser for implementering af politikkerne samt resultater)*

Aalborg Varme A/S' personalepolitik bygger på Aalborg Kommunes generelle personalepolitik: "Målgruppen er Aalborg Kommunes ansatte. Det fælles personalepolitik skal medvirke til at give alle ansatte et fælles grundlag for arbejdet i Aalborg Kommune. Aalborg Kommune er og bliver en særlig arbejdsplads, hvor politik, demokrati, medindflydelse og dialog skal være lige så naturligt som tilfredse borgere."

I 2017 er der gennemført en række risikovurderinger samt en arbejdspladsvurdering (APV) som følge af de organisatoriske ændringer, udflytning af arbejdspladser m.v. der har fundet sted. Ændringerne har betydet en del organisatoriske omvæltninger og har afstedkommet et ekstraordinært fokus på trivsel i medarbejdergrupperne.

Samtidigt med organisationsændringerne har der været travlhed i udvalgte afsnit, hvilket der ligeledes er taget hånd om lokalt med ekstra tilførsel af ressourcer samt tilbud om samtaleforløb og lignende for særligt påvirkede medarbejdere.

I tillæg til ovenstående har Aalborg Varme i 2017 faciliteret diverse samarbejder med områdets uddannelses institutioner (AAU og UCN især), herunder tilbudt praktikpladser, studiejobs samt tilbudt information og sparring i forbindelse med diverse faglige/semesterprojekter til gavn for studerende i området. Der er således fx i 2017 ansat to nye studiemedhjælpere i organisationen.

Herudover har Aalborg Varme deltaget i en række forsknings- og udviklingsprojekter der bidrager til ovenstående målsætninger og således understøtter overgangen til et bæredygtigt energisystem.

*Aktiviteter i fremtiden (beskrivelse af forventninger til fremtiden)*

Der henvises til den vedtagne personalepolitik, jf.

<http://www.aalborg.dk/media/1127050/faelles-personalepolitik-for-aalborg-kommune.pdf>

## **Sociale forhold**

*Hvad gør Aalborg Varme A/S (beskrivelse af politikken)*

Vi har i flere år stræbt efter at være en rummelig arbejdsplads med plads til alle typer medarbejdere. Aalborg Varme A/S er en arbejdsplads, hvor der både er plads til – og brug for – rummelighed, forskellighed og mangfoldighed.

I Aalborg Varme A/S tager vi ligeledes ansvar for medarbejdernes trivsel i bred forstand, således er der fokus på sundhed og sikkerhed, og trivsel og arbejdsglæde vægtes højt. Samtidig er der stor opmærksomhed både på det fysiske og psykiske arbejdsmiljø på arbejdspladsen samt forebyggelse af arbejdsulykker ved hele tiden at have fokus på nærved-ulykker. I forbindelse med større ændringer på arbejdspladsen gennemføres risikovurderinger vedr. implicerede medarbejdere og efterfølgende følges der op på trivsel jf. gældende regler (APV).

*Måltal for det underrepræsenterede køn*

Det tilstræbes, at hvert køn bør være repræsenteret med en ligelig fordeling, svarende til minimum 40 % i bestyrelsen efter næste byrådsvalg, jf. lov om ligestilling af kvinder og mænd nr. 1678 af 19. december 2013.

Da hele bestyrelsen er politisk valgt, er de ikke uafhængige.

I bestyrelsen, der tiltrådte 31.12.2017, er der 25 % kvinder – i den tidligere bestyrelse var der 12,5 % kvinder.

Medlemmer til bestyrelsen bestemmes i konstitueringsfasen som en del af et politisk forlig, hvilket selskabet ingen indflydelse har på.

Ledelsen består af direktøren, som er en mand, og dermed er der en ligelig fordeling.

Der henvises endvidere til politikker inden for blandt andet:

- Fælles ledelsesgrundlag
- Fælles personalepolitik
- Kompetenceudvikling
- Sundhed

Se endvidere <http://www.aalborg.dk/media/1127044/Aalborg-Kommunes-HR-strategi.pdf>

*Opnåede resultater i 2017 (beskrivelse af aktiviteter/indsatser for implementering af politikkerne samt resultater)*

Medarbejdere

En af Aalborg Varme A/S' vigtigste ressourcer er vore medarbejdere. Vi tror på, at succes hviler på vores evne til at samarbejde og skabe synergi gennem en vedholdende og engageret indsats fra hver enkelt medarbejder. Mange opgaver løser vi i teams – enten i den enkelte afdeling eller på tværs i organisationen.

Det er afgørende for os hele tiden at stræbe efter at blive bedre – hele tiden at udvikle os.

Aalborg Varme A/S har et værdigrundlag for ledelse, der, baseret på tillid, fastsætter retning, skaber tilslutning, motiverer og inspirerer – og derved får medarbejderne til at trives og samtidig gøre de rigtige ting i en foranderlig verden.

Aalborg Varme A/S' medarbejdere skal sikres et godt arbejdsmiljø. Dette sker bl.a. gennem MED-udvalget og Aalborg Varme A/S' certificering i følgende ledelsessystemer:

- Miljøledelse DS/EN ISO14001:2015
- Arbejdsmiljøledelse DS/OHSAS18001:2008

I 2017 har der været arbejdet på tværs i Miljø- og Energiforvaltningen sammen med koncernerne om etableringen af et nyt fælles arbejdsmiljø- og miljøledelsessystem til implementering i 2018.

Der har i årets løb været en arbejdsulykke med fravær. Ulykken er analyseret og behandlet i relevante arbejdsmiljøgrupper og givet anledning til bl.a. indskærpelser over for eksterne leverandører/entreprenører.

Derudover har der som nævnt ovenfor været særligt fokus på medarbejdere med stress og mistro generelt. I 2017 har der således som tidligere været mulighed for medarbejdere at blive tilkøbt ”tidlig indsats”, der består af et samtaleforløb med en psykolog. Forløbet består typisk af 5 individuelle samtaler samt en valgfri afsluttende samarbejde mellem psykolog, medarbejder og leder. Tilbuddet vurderes generelt at fastholde flere medarbejdere i arbejdet på trods af mistro / stress som ellers vil have ledt til sygefravær.



Der gennemføres syge/fraværssamtaler og laves individuelle planer med alle relevante medarbejdere.

Aalborg Varme A/S har købt medarbejderydelser fra Aalborg Energi Holding svarende til ca. 75 medarbejdere i 2017 over for ca. 76 medarbejdere i 2016.

Herudover beskæftigede Aalborg Varme A/S 2 medarbejdere i fleksjob og 2 medarbejdere i studiejob for 2017.

Aalborg Varme A/S har endvidere et tæt samarbejde med områdets uddannelsesinstitutioner, herunder Aalborg Universitet om anvendelse af studiemedarbejdere, praktikanter mv. til styrkelse af de studerendes kompetencer og erhvervsmuligheder.

#### *Aktiviteter i fremtiden (beskrivelse af forventninger til fremtiden)*

I Aalborg Energikoncern er et af de 4 strategiske fokusområder i perioden 2018-2029 ”medarbejdere og en fælles koncern”. Medarbejdernes trivsel er således i høj prioritet og de hidtidige aktiviteter relateret til medarbejdernes trivsel forventes fortsat.

I 2018 gennemføres ny klimamåling af medarbejdernes trivsel i koncernen. Som et mål for undersøgelsen i 2018 forventes niveauet ved seneste måling i 2016 fastholdt, hvilket er ambitiøst set i forhold til de gennemførte forandringsprocesser og organisationsforandringer, der er gennemført de seneste to år.

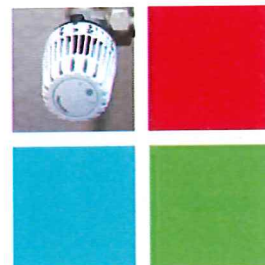
Et særligt indsatsområde i 2018 for Energikoncernen, er arbejdet med en fælles kultur på tværs mellem alle medarbejdere i organisationen. Udvalg bestående af såvel medarbejdere og ledere har således iværksat en række aktiviteter, herunder fælles sociale arrangementer, teambuilding forløb mv. der gennemføres i 2018.

## **Miljø og klima**

### *Hvad gør Aalborg Varme A/S (beskrivelse af politikken)*

Aalborg Varme A/S' væsentligste påvirkninger af det ydre miljø stammer fra:

- Udledninger til luften (emission) i forbindelse med varmeproduktion, primært fra det centrale kraftvarmeværk og sekundært fra egne varmecentraler.
- Elforbrug i forbindelse med distribution af varme.
- Spædevand til ledningsnettet som følge af vandtab ved utætte ledninger, reparation mv. og bygge- og anlægsaffald i forbindelse med ledningsarbejder.



- Udledning til luften (emission) i forbindelse med vognpark på ca. 50 vogne.

Aalborg Varme A/S har ikke direkte mulighed for at påvirke forureningen og forbruget af ressourcer til varmeproduktion ved eksterne leverandører. Aalborg Varme A/S har dog medvirket til at mindske forureningen og forbruget af varme ved at gennemføre forskellige energisparekampagner samt løbende at arbejde for en øget anvendelse af overskudsvarme.

I forbindelse med udarbejdelsen af Strategien for Grøn omstilling i 2017 har Aalborg Varme desuden påbegyndt en proces frem imod udfasningen af fossile brændsler og deraf følgende markante forbedringer af påvirkningen af klimaet og miljøet. Strategien viser vejen i mod en 100% omstilling til vedvarende energikilder frem i mod 2050 og samtidigt fastholdelsen af en omkostningseffektiv, stabil og sikker varmeforsyning i alle årene.

På den korte strategiske bane arbejder Aalborg Varme A/S især på:

- Øget anvendelse af overskudsvarme fra lokale leverandører,
- Nedbringelse af nettabet og vandtabet i fjernvarmenettet,
- Mulighed for at etablere et storskala varmelager til sæsonforskydning og anvendelse af mere VE
- Øget anvendelse af el via elkedel og varmepumper – især i kombination med overskuds- og omgivelsesvarme.

Der henvises endvidere til bæredygtighedsstrategien også kaldet en bæredygtig forsyning i Aalborg, klimastrategi 2012-2015, jf.

<http://www.aalborg.dk/media/271693/baeredygtighedsstrategi-2013-16.pdf>

<http://climatesolutions.plan.aau.dk/images/1/13/Klimaforebyggelse-Aalborg.PDF>

<http://www.aalborgforsyning.dk/media/1818/dok-nr-2012-257498-energi-strategi-for-aalborg-kommune-frem-til-2030-2-.pdf>

*Opnåede resultater i 2017 (beskrivelse af aktiviteter/indsatser for implementering af politikkerne samt resultater)*

### **Afkøling**

Aalborg Varme A/S' miljøpolitik er også, at betale efter, hvor mange m<sup>3</sup> varmt vand man aftager, og ikke efter hvor mange enheder varme man aftager. Det er derfor en god forretning for den enkelte kunde at trække så meget varme ud af fjervarmevandet som muligt, inden det sendes retur til varmeproducenterne via fjernvarmenettet.

En god afkøling hos forbrugerne er også en fordel for både varmeproducenter og Aalborg Varme A/S. Gennemsnitsafkølingen for en m<sup>3</sup> fjernvarme er ca. 40°C målt over året. Hvis dette tal kun var f.eks. 20°C, skulle der sendes yderligere godt 25 mio. m<sup>3</sup> fjervarmevand – svarende til næsten en fordobling – gennem fjernvarmenettet for at opnå samme effekt ude hos forbrugerne. Jo lavere temperatur returvandet har, desto mindre varmetab er der under transporten tilbage til varmeproducenterne. Mindre mængde fjervarmevand betyder også sparet pumpearbejde.





Samlet betyder en god afkøling af fjernvarmevandet hos forbrugerne en stor energi- og miljøgevinst. Af den grund gør Aalborg Varme A/S en stor indsats for at rådgive om installationer og isolering hjemme hos kunderne, så varmen udnyttes optimalt.

I 2017 blev der for et mindre pilotområde i fjernvarmeområdet vedtaget en ny takst baseret på energifregning og et motivationselement baseret på fremløbs- og returtemperaturen hos kunderne. Erfaringerne med pilotprojektet skal over de kommende år danne grundlag for en vurdering af mulighederne for at udrulle energifregning i hele forsyningsområdet.

#### **Nettab**

Nettabet opstår under transport af varmen frem og tilbage mellem forbrugerne og produktionsanlæggene. Varmetabet er primært afhængigt af rørenes isolering og vandets temperatur.

#### **Vandtab**

Aalborg Varme A/S tilsætter løbende spædevand til ledningsnettet som følge af vandtab ved utætte ledninger samt anlægsarbejder på ledningsanlæg mv.

#### **Grønt vand**

Aalborg Varme har som følge af et stigende vandtab i fjernvarmenettet over de seneste år, iværksat en ekstraordinær indsats for at nedbringe dette tab, og dermed forbruget af spædevand. Indsatsen har i 2017 omfattet en detaljeret termografering af ledningsnettet, eftersyn af kundeinstallationer i forbindelse med udskiftning af målere samt tilsætning af grønt sporstof til fjernvarmevandet i 4. kvartal 2017 og en massiv kommunikationsindsats i tilknytning her til. Farvestoffet er ugiftigt, men gør lækager i systemet meget synlige ved brud i fx kundeinstallationer og ledningsnet og har allerede i løbet af få måneder nedbragt vandtabet betydeligt. Vandtabet i ledningsnettet således reduceret fra over 150.000 m<sup>3</sup> i 2016 til 140.000 m<sup>3</sup> i 2017 og forventes at falde yderligere på trods af udvidelserne af systemet.

#### **Overskudsvarme**

Overskudsvarme er CO<sub>2</sub>-neutral og har derfor højeste prioritet i Aalborg Varme A/S. Det betyder, at Aalborg Portland og Reno-Nord så vidt muligt leverer al den varme, de producerer, mens Nordjyllandsværket dækker resten af varmebehovet. Aalborg Varme A/S' egne centraler fungerer mest som reserver.

Aalborg Varme A/S har opnået følgende resultater i henhold til nedennævnte udvalgte nøgletal:

	Måltal 2017	2017	2016	2015
CO <sub>2</sub> -udledning i ton	147.162	131.278	139.340	126.055
Afkøling i °C	36,0	35,7	35,8	37,3
Nettab i pct. (graddage korrigeret)	17,7	16,9	17,6	17,4
Vandtab i m <sup>3</sup>	110.000	140.400	150.744	123.923
Overskudsvarme i pct.	35,8	44,3	40,9	41,1

For yderligere nøgletal angående miljø og klima henvises endvidere til Aalborg Varme A/S' grønne regnskaber, jf.

<http://www.aalborgforsyning.dk/varme/om-os.aspx>

Herudover har Aalborg Varme A/S opnået følgende resultater i 2017:

- Der er renoveret 8,4 km transmissions- og distributionsledninger med tilhørende stikledninger.
- Der har været en nettotilgang på 948 kunder.

*Aktiviteter i fremtiden (beskrivelse af forventninger til fremtiden)*

Aalborg Varme A/S' overordnede miljømål er:

Aalborg Kommune har i samarbejde med Aalborg Universitet udarbejdet Energivision 2050. Det er energivisionens mål, at Aalborg Kommune i 2050 skal være 100 % uafhængig af fossile brændsler.

Udarbejdelsen af Strategien for grøn omstilling nævnt ovenfor rummer desuden de væsentligste elementer i fremtidige miljømålene for Aalborg Varme A/S

I tillæg nævnes at Aalborg Varme A/S indgår sammen med en række andre aktører i initiativet Smart Aalborg – der har til formål at fremme bæredygtige aktiviteter – hvor der samtidigt er stort fokus på brugerinddragelse/samskabelse samt udnyttelse af mulighederne ved digitaliseringen. Specifikt for Aalborg Varme som forsynings selskab er det integration af den store viden knyttet til nye fjernaflæste forbrugsmålere til effektivisering af den samlede forsyning samt involvering af kunderne generelt.

Generelt forsøger Aalborg Varme A/S at få indflydelse på alle initiativer på miljøområdet, der vedrører virksomhedens forretningsområde.



Aalborg Varme A/S' arbejde og strategi er i øvrigt forankret i de kommunale strategier: Bæredygtighedsstrategi, Energistrategi og Klimastrategi, jf.

<http://www.aalborg.dk/media/271693/baeredygtighedsstrategi-2013-16.pdf>

<http://climatesolutions.plan.aau.dk/images/1/13/Klimaforebyggelse-Aalborg.PDF>

<http://www.aalborgforsyning.dk/media/1818/dok-nr-2012-257498-energistrategi-for-aalborg-kommune-frem-til-2030-2-.pdf>

## **Bekæmpelse af korruption**

*Hvad gør Aalborg Varme A/S (beskrivelse af politikken)*

Aalborg Varme A/S' indkøbspolitik bygger på Aalborg Kommunes generelle indkøbspolitik: "Varer og tjenesteydelser indkøbt til Aalborg Kommune skal være bæredygtige og opfylde minimumskrav til arbejds løn, arbejdsforhold, arbejdsmiljø, miljø, klima, demokrati og social ansvarlighed. Varer og tjenesteydelser fra virksomheder, der er certificerede efter EMAS, ISO14001 og OHSAS 18001 eller lignende certificerede systemer skal prioriteres, og miljø- og bæredygtighedsmærkede produkter vil blive foretrukket, hvor det er teknisk, kvalitetsmæssigt og økonomisk muligt".

*Opnåede resultater i 2017 (beskrivelse af aktiviteter/indsatser for implementering af politikkerne samt resultater)*

Lager & Indkøb under Aalborg Service A/S foretager mange indkøb for Aalborg Varme A/S, og således sikres mindst mulig risiko med hensyn til korruption, herunder økonomisk udnyttelse og bestikkelse.

Herudover udbyder Aalborg Varme A/S alle sine køb af tjenesteydelser i licitation, hvor de væsentligste kriterier for valg af leverandør er laveste pris til bedste kvalitet.

*Aktiviteter i fremtiden (beskrivelse af forventninger til fremtiden)*

Der henvises til den vedtagne indkøbspolitik, jf.

<http://www.aalborg.dk/media/633559/indkoebspolitik.pdf>

## **Aalborg Bygas A/S**

Dette er Aalborg Bygas A/S' frivillige redegørelse om samfundsansvar (Corporate Social Responsibility, CSR) i overensstemmelse med årsregnskabslovens § 99 a for regnskabsåret 2017.

Hos Aalborg Bygas A/S er ansvarlighed og bæredygtighed en naturlig del af den overordnede strategi. Vores tilgang til samfundsansvar, også kaldet CSR, er derfor baseret på en ambition om at bruge selskabets kompetencer til at fremme en bæredygtig udvikling af samfundet.

Samfundsansvar handler grundlæggende om, at Aalborg Bygas A/S tager ansvar for samfundet og dermed respekterer menneskerettigheder, sociale forhold, miljø og klima samt bekæmpelse af korruption.

Følgende 4 områder definerer samfundsansvar og opfylder årsregnskabslovens krav:

- Menneskerettigheder
- Sociale forhold
- Miljø og klima
- Bekæmpelse af korrupsion

Samfundsansvaret er indarbejdet i Aalborg Bygas A/S' mission, vision, værdier og målsætninger, der findes i Strategiplan for Aalborg Bygas A/S' for perioden 2017 – 2020. Strategiplanen findes på <http://aalborgforsyning.dk/gas/kundeinformationer/hent-materiale.aspx>

### **Menneskerettigheder**

*Hvad gør Aalborg Bygas A/S (beskrivelse af politikken)*

Vi vil støtte og respektere beskyttelsen af internationalt proklamerede menneskerettigheder inden for selskabets indflydelsesområde.

Vi vil ligeledes sikre via personalepolitikken, at vi ikke medvirker til krænkelse af menneskerettighederne, herunder arbejdstagerrettigheder.

Arbejdstagerrettigheder

- Vi vil opretholde frihed til organisering og anerkende arbejdstagers ret til kollektive forhandlinger.
- Vi vil støtte afskaffelsen af alle former for tvangsarbejde.
- Vi vil støtte en effektiv afskaffelse af børnearbejde.
- Vi vil støtte afviklingen af diskrimination i arbejds- og ansættelsesforhold.

*Opnåede resultater i 2017 (beskrivelse af aktiviteter/indsatser for implementering af politikkerne samt resultater)*

Aalborg Bygas A/S' personalepolitik bygger på Aalborg Kommunes generelle personalepolitik: "Målgruppen er Aalborg Kommunes ansatte. Den fælles personalepolitik skal medvirke til at give alle ansatte et fælles grundlag for arbejdet i Aalborg Kommune. Aalborg Kommune er og bliver en særlig arbejdsplads, hvor politik, demokrati, medindflydelse og dialog skal være lige så naturligt som tilfredse borgere."

I 2017 er dette bl.a. blevet understøttet følgende initiativer hos Aalborg Bygas A/S:

- Afholdelse af 6 ordinære og en række ekstraordinære Personalemøder med MED-status
- Samarbejde om psykologisk risikovurdering i forbindelse med organisationsændringer
- Indførelse af tavlemøder hver morgen, hvor dagens arbejde tilrettelægges på baggrund af medarbejdernes tilbagemeldinger
- Løbende deltagelse i aktiviteter i Aalborg Energikoncern med henblik på at fremme medarbejdernes integration.





*Aktiviteter i fremtiden (beskrivelse af forventninger til fremtiden)*

Der henvises til den vedtagne personalepolitik, jf. <http://www.aalborg.dk/media/1127050/faelles-personalepolitik-for-aalborg-kommune.pdf>

### **Sociale forhold**

*Hvad gør Aalborg Bygas A/S (beskrivelse af politikken)*

Vi har i flere år stræbt efter at være en rummelig arbejdsplads med plads til alle typer medarbejdere. Aalborg Bygas A/S er en arbejdsplads, hvor der både er plads til – og brug for – rummelighed, forskellighed og mangfoldighed.

I Aalborg Bygas A/S tager vi ligeledes ansvar for medarbejdernes trivsel i bred forstand, således er der fokus på sundhed og sikkerhed, og trivsel og arbejdsglæde vægtes højt. Samtidig er der stor opmærksomhed både på det fysiske og psykiske arbejdsmiljø på arbejdspladsen samt forebyggelse af arbejdsulykker ved hele tiden at have fokus på nærved-ulykker.

Der henvises endvidere til politikker inden for blandt andet:

- Fælles ledelsesgrundlag
- Fælles personalepolitik
- Kompetenceudvikling
- Sundhed

Se endvidere <http://www.aalborg.dk/media/1127044/Aalborg-Kommunes-HR-strategi.pdf>

*Opnåede resultater i 2017 (beskrivelse af aktiviteter/indsatser for implementering af politikkerne samt resultater)*

#### *Medarbejdere*

En af Aalborg Bygas A/S' vigtigste ressourcer er vore medarbejdere. Vi tror på, at succes hviler på vores evne til at samarbejde og skabe synergi gennem en vedholdende og engageret indsats fra hver enkelt medarbejder.

Det er afgørende for os hele tiden at stræbe efter at blive bedre – hele tiden at udvikle os.

Aalborg Bygas A/S' medarbejdere skal sikres et godt arbejdsmiljø. Dette sker bl.a. gennem Personalemødet med MED-status og gennem systematisk arbejde med Aalborg Bygas A/S' certificerede ledelsessystemer.

Aalborg Bygas A/S blev certificeret i følgende ledelsessystemer:

- Miljøledelse DS/EN ISO14001:2004 (siden 2001)
- Arbejdsmiljøledelse DS/OHSAS18001:2008 (siden 2010)

Certificeringen holdes gennem samarbejde med Det Norske Veritas (DNV).





Ledelsessystemerne blev senest recertificeret den 6.-7. juni 2016. Ekstern audit blev gennemført igen i 2017, hvor der ikke blev konstateret nogen afvigelser.

Der har i årets løb ikke været nogen arbejdsulykker.

Aalborg Bygas A/S har altid forsøgt at udvise social ansvarlighed. Over for medarbejderne sker dette ved løbende at arbejde med virksomhedens sociale kapital. Social kapital bygger på de 3 grundsten: Tillid, retfærdighed og samarbejdsevne. For at undersøge og give grundlag for at forbedre den sociale kapital og dermed understøtte ansvarligheden er der foretaget en klimamåling blandt medarbejderne i hele Aalborg Kommune i 2016. Klimamålingen er en kombineret undersøgelse af trivsel, ledelsesevaluering og arbejdspladsvurdering. På de parametre, der indgår i vurderingen af virksomhedens sociale kapital viste Aalborg Bygas A/S en gennemsnitlig medarbejdertilfredshedsscore på

- 6,7 for Samarbejdsevne
- 6,5 for Tillid
- 6,5 for Retfærdighed (Processuel retfærdighed eller Fair Proces)

på en skala fra 1-7, hvor 7 svarer til helt enig, hvilket må karakteriseres som værende flot. Gennemsnitlig score på spørgsmål om ledelse var 6,7. Svarprocenten udgjorde 89%.

Der er indført frugtordning i 2008 og sundhedsordning i 2010 for medarbejderne, der fortsat er begejstret for disse ordninger.

Aalborg Bygas A/S beskæftigede i årets løb 6-8 medarbejdere fra Aalborg Energi Holding A/S.

Herudover beskæftigede Aalborg Bygas A/S 1 medarbejder i fleksjob og 1 medarbejder i seniorjob for 2017.

*Aktiviteter i fremtiden (beskrivelse af forventninger til fremtiden)*

Der henvises til Aalborg Bygas A/S' strategiplan 2017-2020, jf.

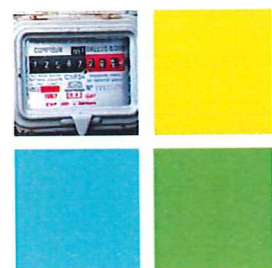
<http://aalborgforsyning.dk/gas/kundeinformationer/hent-materiale.aspx>

## **Miljø og klima**

*Hvad gør Aalborg Bygas A/S (beskrivelse af politikken)*

Aalborg Bygas A/S' miljøpolitik er bl.a. at fremme anvendelse af gas – i første omgang naturgas og på længere sigt grønne energigasser. Naturgas udleder mindre CO<sub>2</sub> end andre traditionelle fossile brændsler som kul og olie. Alene af den grund giver omlægning til naturgas god mening i en miljøsammenhæng.

Aalborg Bygas A/S gør en stor indsats for at få så mange som muligt til at konvertere fra el- til gaskomfur. Især gøres der en stor indsats over for storkøkkener på institutioner og arbejdspladser, herunder kommunale køkkener. Indsatsen har stor betydning for at



minimere CO<sub>2</sub>-udledningen på kort sigt. Aalborg Kommunes miljømanual foreskriver anvendelse af gas i støttet byggeri. På grund af de ekstra omkostninger ved at installere gas i forhold til el har der ikke været politisk opbakning til at fastholde et krav om anvendelse af gas til madlavning i alle lejligheder. Gassen anvendes derfor typisk til tørretumblere i ejendommenes vaskerier.

Bygas indeholder ca. 45 % metan, der er en drivhusgas. At begrænse gastabet fra ledningsnettet er derfor en meget vigtig del af Aalborg Bygas A/S' miljøindsats. Dette sker ved en systematisk overvågning af nettet og løbende reovering af specielt gamle bygasledninger af andre materialer end plast.

Der henvises endvidere til bæredygtighedsstrategien også kaldet en bæredygtig forsyning i Aalborg, klimastrategi 2012-2015 mv., jf.

<http://www.aalborg.dk/media/271693/baeredygtighedsstrategi-2013-16.pdf>

<http://www.aalborgforsyning.dk/media/1818/dok-nr-2012-257498-energistrategi-for-aalborg-kommune-frem-til-2030-2-.pdf>

*Opnåede resultater i 2017 (beskrivelse af aktiviteter/indsatser for implementering af politikkerne samt resultater)*

Aalborg Bygas A/S' indsats med hensyn til konvertering af kunder fra el til gas og den fortsatte reduktion af ledningstab forventes at medføre, at Aalborg Bygas A/S' CO<sub>2</sub>-udledning fastholdes nogenlunde på det nuværende niveau.

#### *Konvertering af kunder fra el til gas*

Der er en stigende efterspørgsel efter gas til gaspejse, havegrill, terrassevarmere mv. Herudover er der ligeledes kunder, der af "gastronomiske" årsager fortsat ønsker at anvende gas til madlavning.

#### *Ledningstab*

Det bedste mål for ledningstab er målerdifference, det vil sige forskellen mellem den mængde gas, der er sendt ud i nettet, og den mængde, der er afregnet. Målerdifferencen skyldes eksempelvis utætheder på ledningsnettet eller udslip i forbindelse med reparationsarbejder, men også fejl i måling og afregning.

De vigtigste midler til at reducere målerdifferencen er at reovere ledningsnettet løbende og systematisk lokalisere lækager.

En af Aalborg Bygas A/S' væsentligste miljøpåvirkninger stammer fra emissionen fra den bygas, der via blandeanlægget distribueres til kunderne.

Aalborg Bygas A/S' daglige gasproduktion sker fortrinsvis på to ejektor-anlæg, hvor naturgassens tryk anvendes til at opblende gassen med atmosfærisk luft. Der anvendes ikke anden energi end naturgassens tryk til denne proces, hvilket gør processen meget miljøvenlig.



Aalborg Bygas A/S' gaslager består af 5 tanke a 235 m<sup>3</sup>, der fyldes med bygas ved et tryk på ca. 7,5 bar. Denne proces kræver el-energi til kompression. Der anvendes 1 m<sup>3</sup> naturgas og 0,15 kWh el til fremstilling af 2 m<sup>3</sup> bygas. Tankene betragtes som nødforsyning, hvorfor kompressionsprocessen er begrænset til ugentlig testproduktion.

#### El-forbrug

El-forbruget, der medgår til blandedanlæg mv., er efter ibrugtagning af ejektoranlægge-  
ne på Gasværksvej i 2007 og Havnegade i 2009 væsentlig reduceret. Detaljer om energi-  
forbruget fremgår af virksomhedens grønne regnskab.

Aalborg Bygas A/S har opnået følgende resultater i henhold til nedennævnte udvalgte nøgletal.

Nøgletallet for 2017 er sammenholdt med Måltallet for 2016.

For yderligere nøgletal angående miljø og klima henvises endvidere til Aalborg Bygas A/S' seneste grønne regnskaber, jf. <http://aalborgforsyning.dk/gas/kundeinformationer/hentmateriale.aspx>

#### Aktiviteter i fremtiden (beskrivelse af forventninger til fremtiden)

Aalborg Bygas A/S' overordnede miljømål er:

- at reducere forureningen ved produktion og distribution af gas
- at fortrænge andre energikilder til formål, hvor gas kan konkurrere såvel på miljø som økonomi.



	2017	Måltal 2017	2016
CO <sub>2</sub> -udledning	2.184	2.500	2.191
Nytilsluttede vedr. gaspejse, havegrill, terressevarmere mv. (antal)	16	25	32
Målerdifference/ ledningstab mv. (m <sup>3</sup> )	328	340	332
Forbrug af el til pro- duktion og værksted mv. (MWH)*	54,4	50	48

\*) heraf en andel til værksted til Aalborg Varme A/S.

Nogle af de mest oplagte muligheder er:

- gas til biler
- biogas til bygas
- renovering af ledningsnettet
- gas til madlavning



- gas i kommunale køkkener
- gas til procesenergi.

Generelt forsøger Aalborg Bygas A/S at få indflydelse på alle initiativer på miljøområdet, der vedrører virksomhedens forretningsområde.

Aalborg Bygas A/S' arbejde og strategi er forankret i de kommunale strategier: Bæredygtighedsstrategi, Energi strategi og Klima strategi, jf.

<https://www.aalborgforsyning.dk/media/1818/dok-nr-2012-257498-energi-strategi-for-aalborg-kommune-frem-til-2030-2-.pdf>

### **Bekæmpelse af korruption**

*Hvad gør Aalborg Bygas A/S (beskrivelse af politikken)*

Aalborg Bygas A/S' indkøbspolitik er identisk med Aalborg Kommunes generelle indkøbspolitik: "Varer og tjenesteydelser indkøbt til Aalborg Kommune skal være bæredygtige og opfylde minimumskrav til arbejds løn, arbejdsforhold, arbejdsmiljø, miljø, klima, demokrati og social ansvarlighed. Varer og tjenesteydelser fra virksomheder, der er certificerede efter EMAS, ISO14001 og OHSAS 18001 eller lignende certificerede systemer skal prioriteres, og miljø- og bæredygtighedsmærkede produkter vil blive foretrukket, hvor det er teknisk, kvalitetsmæssigt og økonomisk muligt".

*Opnåede resultater i 2017 (beskrivelse af aktiviteter/indsatser for implementering af politikkerne samt resultater)*

Logistik & Indkøb under Aalborg Service A/S foretager mange indkøb for Aalborg Bygas A/S. Således sikres mindst mulig risiko med hensyn til korruption, herunder økonomisk udnyttelse og bestikkelse.

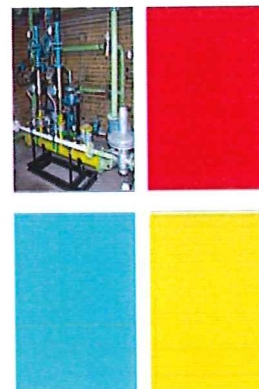
Herudover udbyder Aalborg Bygas A/S langt størstedelen af alle sine køb af tjenesteydelser i licitation, hvor de væsentligste kriterier for valg af leverandør er laveste pris til bedste kvalitet.

*Aktiviteter i fremtiden (beskrivelse af forventninger til fremtiden)*

Der henvises til den vedtagne indkøbspolitik, jf. <http://www.aalborg.dk/media/633559/indkoebspolitik.pdf>

### **Organisering – Bestyrelse og direktion**

Energi-koncernen er organiseret således, at der er en fælles bestyrelse med en fælles formand for alle selskaberne: Aalborg Energi Holding A/S, Nordjyllandsværket A/S, Aalborg Varme A/S, Aalborg Decentrale Værker A/S, Aalborg Energicenter A/S, Aalborg Fjernkøling A/S, Aalborg Bygas A/S og Aalborg Naturgas Salg A/S. Herudover er der en vicedirektør for Energi-koncernen, der samtidig er direktør for selskaberne.



### **Kapitalberedskab**

Likviditeten i Aalborg Energi Holding A/S er positiv, hvilket lever op til målsætningen om et positivt og frit cash flow.

Aalborg Energi Holding A/S har pr. 31. december 2017 en soliditetsgrad på 29,4 %.

### **Risici**

#### *Erstatningskrav mod Elsam A/S/DONG Energy A/S*

I forbindelse med Konkurrencemyndighedernes afgørelse vedrørende Elsam A/S' udnyttelse af sin førende markedsposition for årene 2003-2006 deltager Aalborg Varme A/S via Neas Energy A/S (tidligere Nordjysk Elhandel A/S) i et sagsanlæg mod Elsam A/S for at få refunderet det for meget betalte.

Sagen behandles i Sø- og Handelsretten og forventes afsluttet i sommeren 2019.

Der er ikke indregnet beløb i regnskabet for 2017 vedrørende dette forhold.

#### *Markedsrisici*

Stordriftsfordele ved at være en del af Aalborg Energi Holding A/S er medvirkende til at sikre konkurrenceevnen.

#### *Særlige risici*

Datterselskabet Nordjyllandsværket A/S har særlige risici omkring udviklingen i markedspriser vedrørende el, kul og CO<sub>2</sub>.

Herudover vurderes der ikke at være risici udover sædvanligt forekommende driftsrisici.

### **Regnskab sammenholdt med budget – Moderselskabet**

Budgettet, der indgår i regnskabet, tager udgangspunkt i det af bestyrelsen godkendte reviderede budget 2017 af 14. december 2017. Af sammenligningsgrunde er ligeledes medtaget det oprindelige budget 2017 af 17. november 2016.

De væsentligste afvigelser mellem regnskab og budget er inden for følgende områder, jf. side 42:

- Nettoomsætningen er 1,1 mio. kr. større end budgetteret, primært pga. flere lønomkostninger opvejet af færre administrationsomkostninger.
- Distributionsomkostninger er 2,5 mio. kr. højere end budgetteret, hvilket ligeledes skyldes flere lønomkostninger.
- Administrationsomkostninger er 1,4 mio. kr. lavere end budgetteret, primært pga. lavere ydelsesaftale med Aalborg Service A/S.

### **Væsentlige begivenheder og forholds indflydelse på årsregnskabet**

#### *Begivenheder efter balancedagen*

Der er efter regnskabsårets afslutning ikke indtrådt forhold, der giver anledning til at ændre vurderingen af regnskabet resultat og den fremtidige økonomiske udvikling.

#### *Den forventede økonomiske udvikling*

Aalborg Energi Holding A/S forventer et nul-resultat for 2018.



# Budget

1. januar - 31. december

	Internt regnskab 2017  1.000 kr.	Revideret Budget 2017 14-12-2017 1.000 kr.	Budget 2017 17-11-2016 1.000 kr.
<b>Nettoomsætning</b>			
Salg til Nordjyllandsværket A/S	70.156	72.649	62.680
Salg til Aalborg Varme A/S	53.070	51.041	50.541
Salg til Aalborg Decentrale Værker A/S	496	335	335
Salg til Aalborg Energicenter A/S	5.769	5.075	5.360
Salg til Aalborg Fjernkøling A/S	32	60	285
Salg til Aalborg Bygas A/S	5.958	5.186	0
Salg til Aalborg Naturgas Salg A/S	33	60	0
<b>Nettoomsætning i alt</b>	<b>135.514</b>	<b>134.406</b>	<b>119.201</b>
<b>Distributionsomkostninger</b>			
Lønomsotninger	-107.670	-105.206	-105.104
Indlejede tjenestemænd - Administration og Service	-4.294	-4.230	-3.893
<b>Distributionsomkostninger i alt</b>	<b>-111.964</b>	<b>-109.436</b>	<b>-108.997</b>
<b>BRUTTORESULTAT</b>	<b>23.550</b>	<b>24.970</b>	<b>10.204</b>
<b>Administrationsomkostninger</b>			
Administration	-20.700	-20.951	-6.914
Ydelsesaftale med Aalborg Service A/S	-2.774	-3.850	-3.300
Afskrivninger	-63	-154	0
<b>Administrationsomkostninger i alt</b>	<b>-23.537</b>	<b>-24.955</b>	<b>-10.214</b>
<b>RESULTAT AF PRIMÆR DRIFT</b>	<b>13</b>	<b>15</b>	<b>-10</b>
Resultatandele i datterselskaber og associerede virksomheder*)	23.531	23.531	23.531
Finansielle indtægter	1	5	15
Finansielle udgifter	-15	-20	-5
<b>RESULTAT FØR SKAT</b>	<b>23.531</b>	<b>23.531</b>	<b>23.531</b>

\*) Der budgetteres ikke med resultatandele i datterselskaber og associerede virksomheder, derfor er dette tillagt i budgettet.

# Resultatopgørelse

1. januar - 31. december

Koncern 2016	Koncern 2017	Note	Moder- selskab 2017	Moder- selskab 2016
1.000 kr.	1.000 kr.		1.000 kr.	1.000 kr.
1.136.201	1.202.245	1 Nettoomsætning	135.514	75.729
-910.540	-969.601	2 Produktionsomkostninger	0	0
<b>225.661</b>	<b>232.644</b>	<b>Bruttoresultat</b>	<b>135.514</b>	<b>75.729</b>
-170.162	-134.531	3 Distributionsomkostninger	-111.964	-65.302
-109.729	-66.330	4 Administrationsomkostninger	-23.537	-10.349
<b>-54.230</b>	<b>31.783</b>	<b>Resultat af ordinær drift</b>	<b>13</b>	<b>78</b>
4.726	21.266	5 Andre driftsindtægter	0	0
-5.651	-9.430	6 Andre udgifter	0	0
<b>-55.155</b>	<b>43.619</b>	<b>Resultat før finansielle poster</b>	<b>13</b>	<b>78</b>
0	0	7 Indtægter af kapitalandele i tilknyttede virksomheder	23.531	-1.634
73.357	4.419	8 Finansielle indtægter	1	1
-19.853	-18.152	9 Finansielle omkostninger	-15	-79
<b>-1.652</b>	<b>29.886</b>	<b>Resultat før skat</b>	<b>23.531</b>	<b>-1.634</b>
18	-6.355	10 Skat af årets resultat	0	0
<b>-1.634</b>	<b>23.531</b>	<b>ÅRETS RESULTAT</b>	<b>23.531</b>	<b>-1.634</b>

# Balance

31. december

Koncern 2016	Koncern 2017		Moder- selskab 2017	Moder- selskab 2016
1.000 kr.	1.000 kr.		1.000 kr.	1.000 kr.
		<b>AKTIVER</b>		
		Note		
		<b>ANLÆGSAKTIVER</b>		
		<b>Materielle anlægsaktiver</b>		
58.514	51.865	11 Grunde og bygninger	0	0
1.164.405	1.122.603	11 Produktionsanlæg og maskiner	0	0
19.961	15.836	11 Andre anlæg, driftsmateriel og inventar	262	179
52.867	66.600	11 Materielle anlæg under udførelse	0	243
<b>1.295.748</b>	<b>1.256.904</b>	<b>Materielle anlægsaktiver i alt</b>	<b>262</b>	<b>422</b>
		<b>Finansielle anlægsaktiver</b>		
0	0	12 Kapitalandele i tilknyttede virksomheder	590.498	570.489
185	185	12 Kapitalandele i associerede virksomheder	185	185
613	328	12 Øvrige kapitalandele	0	0
16.889	16.889	Tilgodehavende hos associerede virksomheder	0	0
74.513	101.516	13 Andre tilgodehavender	0	0
<b>92.200</b>	<b>118.918</b>	<b>Finansielle anlægsaktiver i alt</b>	<b>590.683</b>	<b>570.674</b>
<b>1.387.947</b>	<b>1.375.822</b>	<b>ANLÆGSAKTIVER I ALT</b>	<b>590.945</b>	<b>571.096</b>
		<b>OMSÆTNINGSAKTIVER</b>		
		<b>Varebeholdninger</b>		
7	6	Råvare og hjælpematerialer	0	0
<b>7</b>	<b>6</b>	<b>Varebeholdninger i alt</b>	<b>0</b>	<b>0</b>
		<b>Tilgodehavender</b>		
208.966	192.082	Tilgodehavender fra salg og tjenesteydelser	214	3
0	0	Tilgodehavender hos tilknyttede virksomheder	24.116	32.815
819	0	Tilgodehavender hos associerede virksomheder	1.230	0
17	0	Tilgodehavender skat	0	0
27	0	Udskudt skatteaktiv	0	0
11.805	29.346	14 Andre tilgodehavender	3.264	14
362	0	15 Periodeafgrænsningsposter	0	0
<b>221.997</b>	<b>221.428</b>	<b>Tilgodehavender i alt</b>	<b>28.823</b>	<b>32.832</b>
0	191.767	<b>Værdipapirer</b>		
320.865	209.824	Likvide beholdninger	0	0
<b>542.869</b>	<b>623.025</b>	<b>OMSÆTNINGSAKTIVER I ALT</b>	<b>28.823</b>	<b>32.832</b>
<b>1.930.816</b>	<b>1.998.848</b>	<b>AKTIVER I ALT</b>	<b>619.768</b>	<b>603.928</b>

# Balance

31. december

Koncern 2016 1.000 kr.	Koncern 2017 1.000 kr.		Moder- selskab 2017 1.000 kr.	Moder- selskab 2016 1.000 kr.
		<b>PASSIVER</b>		
		Note		
		<b>EGENKAPITAL</b>		
101.000	101.000	16 Virksomhedskapital	101.000	101.000
0	0	Reserve for nettoopskrivning efter indre	0	0
467.486	487.495	værdis metode	0	0
568.486	588.495	Overført resultat	487.495	467.486
		<b>EGENKAPITAL I ALT</b>	<b>588.495</b>	<b>568.486</b>
		<b>HENSATTE FORPLIGTELSE</b>		
0	3.419	18 Hensættelser til udskudt skat	0	0
148.197	150.830	19 Andre hensatte forpligtelser	0	0
70.598	97.601	20 Ikke opkrævet tjenestemandspension	0	0
218.795	251.850	<b>HENSATTE FORPLIGTELSE I ALT</b>	<b>0</b>	<b>0</b>
		<b>GÆLD</b>		
		<b>Langfristede gældsforpligtelser</b>		
694.536	699.463	21 Gæld til kreditinstitutter	0	0
34.322	52.079	22 Anden gæld	0	0
728.858	751.542	<b>Langfristede gældsforpligtelser i alt</b>	<b>0</b>	<b>0</b>
		<b>Kortfristede gældsforpligtelser</b>		
0	0	Bankgæld	3.797	859
2.318	3.934	Andel af gæld til realkreditinstitutter	0	0
886	1.266	Andel af byggemodnings- og investeringsbidrag	0	0
406	25.086	Modtagne forudbetalinger fra kunder	0	0
0	0	Gæld til tilknyttede virksomheder	47	0
2.578	1.802	Gæld til associerede virksomheder	0	477
188.007	191.777	Leverandører af varer og tjenesteydelser	3.569	1.643
0	170	Skyldig skat	0	0
104.045	101.532	Overdækning	0	0
33.170	33.138	23 Anden gæld	23.860	32.463
83.268	48.258	25 Periodeafgrænsningsposter	0	0
414.677	406.963	<b>Kortfristede gældsforpligtelser i alt</b>	<b>31.274</b>	<b>35.442</b>
1.143.535	1.158.504	<b>GÆLD I ALT</b>	<b>31.274</b>	<b>35.442</b>
1.930.816	1.998.848	<b>PASSIVER I ALT</b>	<b>619.768</b>	<b>603.928</b>
		24 Afledte finansielle instrumenter		
		26 Sikkerhedsstillelser og eventualforpligtelser		
		27 Eventualaktiver		



# Pengestrømsopgørelse

31. december

Koncern 2016 1.000 kr.	Koncern 2017 1.000 kr.		Moder- selskab 2017 1.000 kr.	Moder- selskab 2016 1.000 kr.
		<b>Driftsaktiviteter</b>		
-1.634	23.531	Årets resultat	23.531	-1.634
76.393	113.015	28 Reguleringer	-23.455	1.722
-151.599	-6.844	29 Ændring i driftskapital	-3.099	-15.099
<b>-76.839</b>	<b>129.703</b>	<b>Pengestrømme fra drift før finansielle poster</b>	<b>-3.022</b>	<b>-15.011</b>
73.357	4.419	Renteindbetalinger og lignende	1	1
-21.385	-18.152	Renteomkostninger og lignende	-15	-79
<b>-24.867</b>	<b>115.970</b>	<b>Pengestrømme fra ordinær drift</b>	<b>-3.036</b>	<b>-15.089</b>
44	28	Betalt selskabsskat	0	0
<b>-24.823</b>	<b>115.998</b>	<b>Pengestrømme fra driftsaktivitet</b>	<b>-3.036</b>	<b>-15.089</b>
		<b>Investeringsaktiviteter</b>		
-78.953	-65.787	Køb af materielle anlægsaktiver	-146	-432
10.691	19.023	Investerings- og byggemodningsbidrag	0	0
263.656	4.950	Salg af materielle anlægsaktiver	243	0
-741	0	Køb af finansielle anlægsaktiver	0	-1.006
0	0	Modtaget udbytte fra datterselskaber	0	15.668
<b>194.653</b>	<b>-41.814</b>	<b>Pengestrømme fra investeringsaktiviteter</b>	<b>97</b>	<b>14.231</b>
		<b>Finanseringsaktiviteter</b>		
100.000	9.547	Optagelse af gæld hos kreditinstitutter	0	0
-1.475	-3.004	Afdrag af gæld til realkreditinstitutter	0	0
<b>98.525</b>	<b>6.543</b>	<b>Pengestrømme fra finansieringsaktivitet</b>	<b>0</b>	<b>0</b>
<b>268.355</b>	<b>80.727</b>	<b>Ændring i likvider</b>	<b>-2.938</b>	<b>-859</b>
52.511	320.865	Likvide beholdninger, primo	-859	0
<b>320.865</b>	<b>401.591</b>	<b>Likvide beholdninger, ultimo</b>	<b>-3.797</b>	<b>-859</b>
		<b>Likvider specificeres således:</b>		
0	191.767	Værdipapirer	0	0
320.865	209.824	Likvide beholdninger	0	0
0	0	Kortfristet bankgæld	-3.797	-859



# Egenkapitalopgørelse

	Virksomheds- kapital	Reserve for nettoopskriv- ning efter indre værdis metode	Overført resultat	Egenkapital i alt
	1.000 kr.	1.000 kr.	1.000 kr.	1.000 kr.
<b>Moderselskab</b>				
Egenkapital, pr. 1. januar 2017	101.000	0	467.486	568.486
Overført, jf. resultatdisponering		3.522	20.009	23.531
Regulering af sikringsinstrumenter til dagsværdi primo		6.225		6.225
Regulering af sikringsinstrumenter til dagsværdi ultimo		-12.496		-12.496
Skat af årets regulering af sikringsinstrumenter		2.749		2.749
<b>Egenkapital, pr. 31. december 2017</b>	<b>101.000</b>	<b>0</b>	<b>487.495</b>	<b>588.495</b>
<b>Koncern</b>				
Egenkapital, pr. 1. januar 2017	101.000	0	467.486	568.486
Overført, jf. resultatdisponering			23.531	23.531
Regulering af sikringsinstrumenter til dagsværdi primo		6.225		6.225
Regulering af sikringsinstrumenter til dagsværdi ultimo		-12.496		-12.496
Skat af årets regulering af sikringsinstrumenter		2.749		2.749
<b>Egenkapital, pr. 31. december 2017</b>	<b>101.000</b>	<b>0</b>	<b>487.495</b>	<b>588.495</b>

# Noter

1. januar - 31. december

Koncern 2016 1.000 kr.	Koncern 2017 1.000 kr.		Moder- selskab 2017 1.000 kr.	Moder- selskab 2016 1.000 kr.
		<b>NOTE 1 - Nettoomsætning</b>		
0	0	Ydelsesaftaler	135.514	75.729
730.812	837.107	Salg af varme og gas detail	0	0
-93.405	2.513	Ændring overdækning	0	0
62.354	-3.251	Ændring reguleringsmæssig over-/underdækning	0	0
9.556	18.588	Salg af varme engros	0	0
394.344	314.023	Elsalg mv.	0	0
1.497	418	Salg af natur- og bygas, fast pris og ydelser	0	0
672	886	Investerings- og byggemodningsbidrag	0	0
6.999	15.686	Stikledningsbidrag	0	0
2.570	1.243	Arbejde for 3. mand	0	0
20.803	15.032	Øvrige indtægter	0	0
<b>1.136.201</b>	<b>1.202.245</b>	<b>Nettoomsætning i alt</b>	<b>135.514</b>	<b>75.729</b>
		<b>NOTE 2 - Produktionsomkostninger</b>		
53.238	125.984	Køb af varme og gas	0	0
132.839	172.069	Drift og vedligeholdelse af anlæg	0	0
668.978	609.942	Egenproduktion (el, varme, bygas)	0	0
55.485	61.607	Afskrivninger	0	0
<b>910.540</b>	<b>969.601</b>	<b>Produktionsomkostninger i alt</b>	<b>0</b>	<b>0</b>
		<b>NOTE 3 - Distributionsomkostninger</b>		
3.257	0	Lønomkostninger	107.433	62.487
0	0	Indlejede tjenestemænd - Administration & Service	4.294	3.172
-357	236	Ændring feriepenge- og afspadsering	236	-357
127.622	97.097	Vedligeholdelse af ledninger og målere mv.	0	0
1.915	611	Arbejde for 3. mand	0	0
37.725	36.586	Afskrivninger	0	0
<b>170.162</b>	<b>134.531</b>	<b>Distributionsomkostninger i alt</b>	<b>111.964</b>	<b>65.302</b>

# Noter (fortsat)

1. januar - 31. december

Koncern 2016 1.000 kr.	Koncern 2017 1.000 kr.		Moder- selskab 2017 1.000 kr.	Moder- selskab 2016 1.000 kr.
		<b>NOTE 4 - Administrationsomkostninger</b>		
53.763	22.441	Administration	13.617	4.507
-2.552	-2.171	Fordeling af omk. anvendt på eget arbejde, investering	0	0
2.593	0	Køb af medarbejderydelser mv.	0	144
14.064	1.418	Forsikringer	1.418	1.375
3.730	277	Konsulent	238	335
928	1.305	Revision	184	139
2.669	4.556	Advokat	918	781
6.502	6.465	IT	1.419	36
1.585	3.297	Uddannelse, møder og rejser	2.107	251
349	799	Kantinen	799	339
23.268	26.891	Ydelsesaftale med Aalborg Service A/S	2.774	2.432
2.831	1.054	Afskrivninger	63	10
<b>109.729</b>	<b>66.330</b>	<b>Administrationsomkostninger i alt</b>	<b>23.537</b>	<b>10.349</b>
		<b>Medarbejderforhold</b>		
		<b>Personaleomkostninger</b>		
113.862	111.174	Lønninger	111.174	63.640
684	636	Andre omkostninger til social sikring	636	435
52	-308	Andre personaleomkostninger	-308	-38
<b>114.598</b>	<b>111.502</b>	<b>Personaleomkostninger i alt</b>	<b>111.502</b>	<b>64.037</b>
		<b>Lønninger, andre omkostninger til social sikring og andre personaleomkostninger er omkostningsført under følgende poster</b>		
32.852	57.679	Produktionsomkostninger	0	0
69.790	37.185	Distributionsomkostninger	102.614	62.487
11.956	16.637	Administrationsomkostninger	8.888	1.550
<b>114.598</b>	<b>111.502</b>	<b>Lønninger, andre omkostninger til social sikring og andre personaleomkostninger er omkostningsført under følgende poster i alt</b>	<b>111.502</b>	<b>64.037</b>

# Noter (fortsat)

1. januar - 31. december

Koncern 2016 1.000 kr.	Koncern 2017 1.000 kr.		Moder- selskab 2017 1.000 kr.	Moder- selskab 2016 1.000 kr.
186	187	<b>Gennemsnitligt antal medarbejdere</b>	187	178
		Med henvisning til Arsregnskabslovens § 98B stk. 3 er vederlaget til direktion og bestyrelse ikke oplyst.		
		<b>NOTE 5 - Andre indtægter</b>		
752	855	Udlejning af antenneplads	0	0
1.576	99	Lejeindtægter	0	0
2.398	20.312	Øvrige	0	0
<b>4.726</b>	<b>21.266</b>	<b>Andre indtægter i alt</b>	<b>0</b>	<b>0</b>
		<b>NOTE 6 - Andre udgifter</b>		
22.580	433	Tab ved afhændelse af materielle anlægsaktiver	0	0
-18.615	0	Tab ved salg/afhændelse af anlægsaktiver	0	0
1.686	8.997	Laboratorie, Aalborg Havn mv.	0	0
<b>5.651</b>	<b>9.430</b>	<b>Andre udgifter i alt</b>	<b>0</b>	<b>0</b>
		<b>NOTE 7 - Indtægter af kapitalandele i tilknyttede virksomheder</b>		
0	0	Nordjyllandsværket A/S	23.725	-1.500
0	0	Aalborg Naturgas Salg A/S	-71	-53
0	0	Aalborg Fjernkøling A/S	-123	-81
<b>0</b>	<b>0</b>	<b>Indtægter af kapitalandele i tilknyttede virksomheder i alt</b>	<b>23.531</b>	<b>-1.634</b>

# Noter (fortsat)

1. januar - 31. december

Koncern 2016 1.000 kr.	Koncern 2017 1.000 kr.		Moder- selskab 2017 1.000 kr.	Moder- selskab 2016 1.000 kr.
		<b>NOTE 8 - Finansielle indtægter</b>		
0	1.809	Afkast fra Danske Capital, herunder urealiserede afkast	0	0
73.357	2.610	Renteindtægter, kursregulering mv.	1	1
<b>73.357</b>	<b>4.419</b>	<b>Finansielle indtægter i alt</b>	<b>1</b>	<b>1</b>
		<b>NOTE 9 - Finansielle omkostninger</b>		
139	285	Resultat kapitalandel	0	0
0	0	Andre renteudgifter - gældsbreve	0	44
13.667	11.793	Andre renteudgifter, gebyrer, kursregulering mv.	15	35
6.047	6.074	Garantiprovision	0	0
<b>19.853</b>	<b>18.152</b>	<b>Finansielle omkostninger i alt</b>	<b>15</b>	<b>79</b>
		<b>NOTE 10 - Skat af årets resultat</b>		
-4	2.912	Årets aktuelle skat	0	0
0	-4	Regulering vedr. tidligere år	0	0
21	3.447	Regulering af udskudt skat	0	0
<b>18</b>	<b>6.355</b>	<b>Skat af årets resultat i alt</b>	<b>0</b>	<b>0</b>
0	-2.749	Skat af egenkapitalbevægelser	0	0
<b>18</b>	<b>3.606</b>	<b>Årets skat</b>	<b>0</b>	<b>0</b>



## Noter (fortsat)

### NOTE 11 - Materielle anlægsaktiver

#### Moderselskab

	Grunde og bygninger (1.000 kr.)	Produktions anlæg og maskiner (1.000 kr.)	Andre anlæg og drifts-materiel (1.000 kr.)	Materielle anlæg under udførelse (1.000 kr.)	Materielle anlægs-aktiver i alt (1.000 kr.)
Samlet anskaffelsessum primo	0	0	189	243	432
Tilgang i året	0	0	146	0	146
Afgang i året	0	0	0	-243	-243
<b>Samlet anskaffelsessum ultimo</b>	<b>0</b>	<b>0</b>	<b>334</b>	<b>0</b>	<b>334</b>
Akkumulerede afskrivninger primo	0	0	10	0	10
Årets af- og nedskrivninger	0	0	63	0	63
Afskrivninger vedrørende årets afgang	0	0	0	0	0
<b>Samlede afskrivninger ultimo</b>	<b>0</b>	<b>0</b>	<b>73</b>	<b>0</b>	<b>73</b>
<b>Bogført værdi ultimo</b>	<b>0</b>	<b>0</b>	<b>262</b>	<b>0</b>	<b>262</b>
<b>Bogført værdi primo</b>	<b>0</b>	<b>0</b>	<b>179</b>	<b>243</b>	<b>422</b>

#### Koncern

	Grunde og bygninger (1.000 kr.)	Produktions anlæg og maskiner (1.000 kr.)	Andre anlæg og drifts-materiel (1.000 kr.)	Materielle anlæg under udførelse (1.000 kr.)	Materielle anlægs-aktiver i alt (1.000 kr.)
Samlet anskaffelsessum primo	60.933	1.295.041	22.863	52.867	1.431.704
Tilgang i året	259	49.127	2.425	56.156	107.967
Afgang i året	-4.573	-863	-172	-42.423	-48.031
<b>Samlet anskaffelsessum ultimo</b>	<b>56.619</b>	<b>1.343.306</b>	<b>25.116</b>	<b>66.600</b>	<b>1.491.641</b>
Akkumulerede afskrivninger primo	2.419	130.637	2.902	0	135.958
Årets af- og nedskrivninger	2.335	90.273	6.549	0	99.158
Afskrivninger vedrørende årets afgang	0	-207	-172	0	-379
<b>Samlede afskrivninger ultimo</b>	<b>4.754</b>	<b>220.703</b>	<b>9.280</b>	<b>0</b>	<b>234.737</b>
<b>Bogført værdi ultimo</b>	<b>51.865</b>	<b>1.122.603</b>	<b>15.836</b>	<b>66.600</b>	<b>1.256.904</b>
<b>Bogført værdi primo</b>	<b>58.514</b>	<b>1.164.405</b>	<b>19.961</b>	<b>52.867</b>	<b>1.295.748</b>

## Noter (fortsat)

### NOTE 12 - Finansielle anlægsaktiver

#### Moderselskab

	Datter- virksom- heder 1.000 kr.	Associerede virksom- heder 1.000 kr.	I alt 1.000 kr.
Kostpris 1. januar	594.016	185	594.201
Kostpris 31. december	594.016	185	594.201
Værdireguleringer 1. januar	-23.527	0	-23.527
Årets resultat	23.531	0	23.531
Regulering af sikringsinstrumenter til dagsværdi ultimo	-3.522	0	-3.522
Værdireguleringer 31. december	-3.518	0	-3.518
<b>Finansielle anlægsaktiver i alt</b>	<b>590.498</b>	<b>185</b>	<b>590.683</b>

#### Kapitalandele i tilknyttede virksomheder

	Hjemsted	Ejerandel (1.000 kr.)	Virksom- hedskapi- tal (1.000 kr.)	Egenkapital (1.000 kr.)	Årets resultat (1.000 kr.)	Aalborg Energi Holding A/S' andel	
						Egenkapital (1.000 kr.)	Årets resultat (1.000 kr.)
Nordjyllandsværket A/S	Aalborg	100%	500	12.978	23.725	12.978	23.725
Aalborg Varme A/S	Aalborg	100%	100.000	535.000	0	535.000	0
Aalborg Decentrale Værker A/S	Aalborg	100%	500	800	0	800	0
Aalborg Energicenter A/S	Aalborg	100%	1.000	1.000	0	1.000	0
Aalborg Fjernkøling A/S	Aalborg	100%	500	296	-123	296	-123
Aalborg Naturgas Salg A/S	Aalborg	100%	500	424	-71	424	-71
Aalborg Bygas A/S	Aalborg	100%	1.000	40.000	0	40.000	0
						<b>590.498</b>	<b>23.531</b>

#### Kapitalandele i associerede virksomheder

Aalborg Service A/S	Aalborg	37,0%	500	500	0	185	0
---------------------	---------	-------	-----	-----	---	-----	---

#### Koncern

	Øvrige kapitalandele 1.000 kr.	Associerede virksom- heder 1.000 kr.	I alt 1.000 kr.
Kostpris 1. januar	752	185	937
Kostpris 31. december	752	185	937
Værdireguleringer 1. januar	-139	0	-139
Årets resultat	-285	0	-285
Værdireguleringer 31. december	-424	0	-424
<b>Finansielle anlægsaktiver i alt</b>	<b>328</b>	<b>185</b>	<b>513</b>

## Noter (fortsat)

Koncern	Koncern		Moder-selskab	Moder-selskab
31.12. 2016	31.12. 2017		31.12. 2017	31.12. 2016
1.000 kr.	1.000 kr.		1.000 kr.	1.000 kr.
		<b>NOTE 13 - Andre tilgodehavender</b>		
3.915	3.915	Administration og Service	0	0
70.598	97.601	Ikke opkrævet tjenestemandspension ultimo	0	0
<b>74.513</b>	<b>101.516</b>	<b>Andre tilgodehavender i alt</b>	<b>0</b>	<b>0</b>
		<b>NOTE 14 - Andre tilgodehavender</b>		
0	23.925	Tilgodehavende moms og afgifter	0	0
11.705	5.321	Andre tilgodehavender	3.264	14
100	100	Sikkerhedsstillelse SKAT	0	0
<b>11.805</b>	<b>29.346</b>	<b>Andre tilgodehavender i alt</b>	<b>3.264</b>	<b>14</b>
		<b>NOTE 15 - Periodeafgrænsningsposter</b>		
362	0	Forudbetaling for følgende periode	0	0
<b>362</b>	<b>0</b>	<b>Periodeafgrænsningsposter i alt</b>	<b>0</b>	<b>0</b>
		<b>NOTE 16 - Egenkapital</b>		
101.000	101.000	Virksomhedskapitalen består af 101.000 aktier á nominelt DKK 1.000	101.000	101.000
395	0	Omkostninger i forbindelse med stiftelse af selskabet udgør	0	0

Virksomhedskapitalen har udviklet sig således:

	2017	2016	2015
	1.000 kr.	1.000 kr.	1.000 kr.
Virksomhedskapital, pr. 1. januar	101.000	100.000	500
Kapitalforhøjelse	0	1.000	99.500
Kapitalnedsættelse	0	0	0
<b>Virksomhedskapital, ultimo</b>	<b>101.000</b>	<b>101.000</b>	<b>100.000</b>

## Noter (fortsat)

Koncern 31.12. 2016	Koncern 31.12. 2017		Moder- selskab 31.12. 2017	Moder- selskab 31.12. 2016
1.000 kr.	1.000 kr.		1.000 kr.	1.000 kr.
		<b>NOTE 17 - Forslag til resultatdisponering</b>		
		Reserve for nettoopskrivning efter indre værdis metode	3.522	6.225
0	0	Overført resultat	20.009	-7.859
-1.634	23.531	<b>Resultatdisponering i alt</b>	<b>23.531</b>	<b>-1.634</b>
		<b>NOTE 18 - Hensættelse til udskudt skat</b>		
		Hensættelse til udskudt skat, pr. 1. januar	0	0
0	3.419	Indregnet i resultatopgørelsen i regnskabsåret	0	0
0	3.419	<b>Hensættelse til udskudt skat, pr. 31. december</b>	<b>0</b>	<b>0</b>
		<b>NOTE 19 - Andre hensatte forpligtelser</b>		
12.257	15.508	Reguleringsmæssig overdækning	0	0
135.940	135.322	Nedrivningsforpligtelse	0	0
148.197	150.830	<b>Andre hensatte forpligtelser i alt</b>	<b>0</b>	<b>0</b>
		<b>NOTE 20 - Ikke opkrævet tjenestemandspension</b>		
71.895	70.598	Pensionsforpligtelse primo	0	0
-1.297	27.003	Årets genberegning af forpligtelse	0	0
70.598	97.601	Årets netto-hensættelse	0	0
0	0	<b>Ikke opkrævet tjenestemandspension ultimo</b>	<b>0</b>	<b>0</b>
		<b>NOTE 21 - Gæld til kreditinstitutter</b>		
684.701	544.509	Efter 5 år	0	0
9.835	154.954	Mellem 1 og 5 år	0	0
694.536	699.463	Langfristet del	0	0
2.318	3.934	Inden for 1 år	0	0
696.854	703.397		<b>0</b>	<b>0</b>
		<b>NOTE 22 - Anden gæld</b>		
22.656	31.314	Byggemodningsbidrag	0	0
12.552	22.031	Investeringsbidrag	0	0
35.208	53.345	<b>Anden gæld i alt</b>	<b>0</b>	<b>0</b>
30.779	47.014	Efter 5 år	0	0
3.543	5.065	Mellem 1 og 5 år	0	0
34.322	52.079	Langfristet del	0	0
886	1.266	Inden for 1 år	0	0
35.208	53.345		<b>0</b>	<b>0</b>



## Noter (fortsat)

Koncern 31.12. 2016	Koncern 31.12. 2017		Moder- selskabet 31.12. 2017	Moder- selskabet 31.12. 2016
1.000 kr.	1.000 kr.		1.000 kr.	1.000 kr.
		<b>NOTE 23 - Anden gæld</b>		
2	2	Depositum Dansk Beredskabskommunikation	0	0
15	15	Depositum TDC Mobil A/S	0	0
6.757	12.496	Anden gæld	0	0
2.200	0	Skyldig moms og afgifter	3.235	8.592
4.275	1.420	Skyldige lønposter	1.420	3.948
19.921	19.206	Skyldige feriepenge og afspadsering mv.	19.206	19.924
<b>33.170</b>	<b>33.138</b>	<b>Anden gæld i alt</b>	<b>23.860</b>	<b>32.463</b>
		<b>NOTE 24 - Afledte finansielle instrumenter</b>		
		Nordjyllandsværket A/S har indgået aftaler om afledte finansielle instrumenter i for af valutaterminforretninger og futures. Dagsværdien af afledte finansielle instrumenter udgør på balancedagen:		
6.225	12.496	Forpligtelser	0	0

Forward kontrakterne er indgået til sikring af prisen på fremtidigt køb af kul og CO<sub>2</sub> til brug for produktionen, samt sikring af prisen på efterfølgende salg af el.

Der er foretaget prissikring af det forventede køb til den varmebundne produktion, for en periode der strækker sig over de næstkommende regnskabsår, i henhold til selskabets interne risikopolitik. Tilsvarende er al salget og det tilhørende CO<sub>2</sub> køb, sikret for den samme periode.

Koncern 31.12. 2016	Koncern 31.12. 2017		Moder- selskabet 31.12. 2017	Moder- selskabet 31.12. 2016
1.000 kr.	1.000 kr.		1.000 kr.	1.000 kr.
		<b>NOTE 25 - Periodeafgrænsningsposter</b>		
57.593	42.500	Periodisering af omsætning	0	0
25.675	5.758	Forudbetaling for følgende år	0	0
<b>83.268</b>	<b>48.258</b>	<b>Periodeafgrænsningsposter i alt</b>	<b>0</b>	<b>0</b>



## Noter (fortsat)

### NOTE 26 - Sikkerhedsstillelser og eventualforpligtelser

#### Moderselskab

Selskabet har afgivet en moderselskabserklæring overfor Nordjyllandsværket A/S, hvor Aalborg Energi Holding A/S stiller sikkerhed for alle de forpligtelser Nordjyllandsværket A/S har eller får efter Energistyrelsens produktionsbevilling, og øvrig lovgivning, for så vidt angår nedtagelse af anlægget. Forpligtelsen er begrænset til 136,5 mio. kr. i 2015, hvilket opskrives med 3 % årligt til 140.595.000 kr. i 2016. Begrænsningen kan blive ændret, hvis de samlede faktiske forpligtelser skønnes at afvige væsentligt fra ovennævnte beløb.

Selskabet har afgivet en moderselskabserklæring overfor Nordjyllandsværket A/S, hvor Aalborg Energi Holding A/S stiller garanti for at de nødvendige tekniske kompetencer, og kapacitet til vedligeholdelse og drift af Nordjyllandsværket A/S altid er til rådighed i hele Energistyrelsens produktionsbevillingens løbetid.

Selskabet kautionerer ubegrænset for datterselskaberne Aalborg Varme A/S, Aalborg Decentrale Værker A/S, Aalborg Energicenter A/S, Aalborg Bygas A/S, Aalborg Naturgas Salg A/S, Aalborg Fjernkøling A/S og Nordjyllandsværket A/S' bankgæld til Danske Bank.

Aalborg Energi Holding har pr. 31. december 2017 stillet en sikkerhed for Aalborg Varme A/S's gæld til realkreditinstitutter på i alt 100 mio. kr.

Aalborg Energi Holding har pr. 31. december 2017 en garanti overfor Vattenfall Energy Trading GmbH på i alt 10 mio. Euro.

Aalborg Energi Holding har pr. 31. december 2017 en garanti overfor NEAS Energy A/S på i alt 20 mio. kr.

Aalborg Energi Holding har pr. 31. december 2017 en garanti overfor Danske Commodities A/S på i alt 20 mio. kr.

Selskabet indgår i en dansk sambeskatning med Nordjyllandsværket A/S, Aalborg Decentrale Værker A/S, Aalborg Energicenter A/S, Aalborg Fjernkøling A/S, Aalborg Bygas A/S og Aalborg Naturgas Salg A/S som datterselskaber. Selskabet hæfter derfor ifølge selskabsskatteloven ubegrænset og solidarisk for selskabsskatter, kildeskatter på udbytter og renter for de sambeskattede selskaber.

#### Koncern

Nordjyllandsværket A/S har pr. 31. december en garanti overfor Autronica Fire and Security A/S på i alt 410.083 kr.

Nordjyllandsværket A/S har pr. 31. december 2017 en garanti overfor Handelsbanken på 250.100 EUR.

Nordjyllandsværket A/S har pr. 1. januar 2016 indgået kontrakt vedr. leje af areal og bygninger med Aalborg Havn A/S. Lejemålet er uopsigeligt af lejer i 30 år fra lejemålets ikrafttræden. Herefter kan lejemålet opsiges med et varsel på 5 år.

## Noter (fortsat)

Pr. 1. januar 2016 har Nordjyllandsværket A/S indgået drift- og forsyningsaftale med Aalborg Havn Logistik A/S vedr. håndtering af kul. Aftalen er uopsigelig så længe den mellem Nordjyllandsværket A/S og Aalborg Havn A/S indgåede areal- og bygningslejekontrakt er gældende. Drift- og forsyningsaftalen omfatter modtagelse af anløbende skibe, oplagring af kul, fremføring via kultransportanlæg heraf til aflevering i bufferlager samt lastning af affalds- og restprodukter. Endvidere er Nordjyllandsværket A/S forpligtet til at købe alt stevedorearbejde forbundet med disse funktioner.

Pr. 1. januar 2016 har Nordjyllandsværket A/S indgået aftale med Vattenfall Energy Trading GMBH om levering af kul. Aftalen ophører efter 5 år. Der er mulighed for at forlænge aftalen. Såfremt Nordjyllandsværket A/S ophører med at anvende kul, kan aftalen opsiges med et varsel på 36 måneder under hensyntagen til en række bestemmelser herom.

Nordjyllandsværket A/S har overfor SKAT stillet en garanti på 50.000 kr. Sikkerheden er stillet til honorering af §3, stk. 11 i mineralolieafgiftsloven.

Nordjyllandsværket A/S har overfor Miljø- og Fødevarerministeriet stillet garanti på 2.985.375 kr. Garantien er stillet i medfør af deponeringsbekendtgørelsens §8, stk. 1 efter Miljøbeskyttelsesloven §41, stk. 1.

Nordjyllandsværket A/S har pr. 15. august 2017 en garanti overfor Nord Pool A/S på i alt 200.000 EUR.

Nordjyllandsværket A/S har stillet prorata selvskyldnerkaution overfor Eminent A/S på 1.300.000 kr.

Nordjyllandsværket A/S har indgået leasingaftale med SG Finans vedr. leje af lift. Leasingaftalen udløber 31. maj 2019. Den resterende leasingforpligtelse udgør 68.991 kr.

Aalborg Varme A/S har indgået leasingaftaler med Nordania Finans vedr. leje af vogne. Leasingaftalerne udløber mellem den 26/4 og 28/9 2022. Den resterende leasingforpligtelse udgør 712.168 kr.

Aalborg Varme A/S har indgået leasingaftaler med Mercedes-Benz Finans vedr. leje af vogne. Leasingaftalerne udløber mellem den 16/2 og 19/4 2023. Den resterende leasingforpligtelse udgør 2.490.854 kr.

Aalborg Varme A/S har indgået leasingaftaler med Toyota Finansiell Service vedr. leje af vogne. Leasingaftalerne udløber mellem den 1/7 2021 og 29/7 2022. Den resterende leasingforpligtelse udgør 348.129 kr.

Aalborg Bygas A/S har indgået leasingaftale med Kommune Leasing, der udløber 31. december 2020. Restleasingforpligtelsen udgør 121.502 kr.

Leasingforpligtelser fra operationel leasing. Samlede fremtidige leasingydelser:

Indenfor 1 år  
Mellem 1 og 5 år  
Efter 5 år

31.12. 2017	31.12. 2016
1.000 kr.	1.000 kr.
845	175
2.822	190
75	0

## Noter (fortsat)

### NOTE 27 - Eventualaktiver

#### Moderselskab

Der er ingen eventualaktiver pr. 31. december 2017.

#### Koncern

I forbindelse med Konkurrencemyndighedernes afgørelse vedrørende Elsam A/S/DONG Energy A/S' udnyttelse af sin førende markedsposition for årene 2003-2006 deltager Aalborg Varme A/S via Neas Energy A/S (tidligere Nordjysk Elhandel A/S) i et sagsanlæg mod Elsam A/S/Dong Energy A/S for at få refunderet det for meget betalte. Sagen behandles i Sø- og Handelsretten og forventes afsluttet i sommeren 2019.

Der er ikke indregnet beløb i regnskabet for 2017 vedrørende dette forhold.

Koncern	Koncern		Moder-	Moder-
31.12.	31.12.		selskab	selskab
2016	2017		31.12.	31.12.
1.000 kr.	1.000 kr.		2017	2016
			1.000 kr.	1.000 kr.
		<b>NOTE 28 - Pengestrømsopgørelse - regulering</b>		
0	0	Andel i tilknyttede virksomheders resultat efter skat	-23.531	1.634
139	285	Andel i øvrige kapitalandele	0	0
-73.357	-4.419	Renteindtægter og lignende indtægter	-1	-1
19.714	18.152	Renteomkostninger og lignende omkostninger	15	79
100.016	99.680	Af- og nedskrivninger inkl. tab og gevinst ved salg	63	10
0	-618	Ændring i nedrivningsforpligtelse	0	0
-672	-886	Periodiseret investering- og byggemodningsbidrag	0	0
-18	6.355	Skat af årets resultat	0	0
0	-3.522	Reguleringer egenkapital	0	0
0	-2.749	Regulering af udskudt skat af sikringsinstrumenter	0	0
-62.354	3.251	Ændring reguleringsmæssig overdækning	0	0
92.925	-2.513	Ændring over-/underdækning	0	0
<b>76.393</b>	<b>113.015</b>	<b>Reguleringer i alt</b>	<b>-23.455</b>	<b>1.722</b>
		<b>NOTE 29 - Pengestrømsopgørelse - ændring i driftskapital</b>		
-1	0	Ændring i varebeholdninger	0	0
-88.211	524	Ændring i tilgodehavender	4.009	-32.708
94.506	2.994	Ændring i leverandører mv.	1.496	-14.021
-157.893	-10.363	Andre ændringer i driftskapital	-8.603	31.630
<b>-151.599</b>	<b>-6.844</b>	<b>Ændring i driftskapital i alt</b>	<b>-3.099</b>	<b>-15.099</b>



## Noter (fortsat)

Koncern	Koncern		Moder-	Moder-
31.12.	31.12.		selskabet	selskabet
2016	2017		31.12.	31.12.
			2017	2016
1.000 kr.	1.000 kr.		1.000 kr.	1.000 kr.
		<b>NOTE 30 - Honorar til generalforsamlingsvalgt revisor</b>		
230	311	Lovpligtig revision	47	47
14	10	Andre erklæringsopgaver med sikkerhed	0	10
0	267	Skatterådgivning	95	0
684	717	Andre ydelser	42	82
<b>928</b>	<b>1.305</b>	<b>Revisorhonorar i alt</b>	<b>184</b>	<b>139</b>

### NOTE 31 - Omtale af betydningsfulde hændelser, som er indtruffet efter regnskabsårets afslutning

Der er efter regnskabsårets afslutning ikke indtruffet begivenheder, som væsentligt vil kunne påvirke selskabets finansielle stilling.

### **NOTE 32 - Anvendt regnskabspraksis**

Årsrapporten for Aalborg Energi Holding A/S er aflagt i overensstemmelse med årsregnskabslovens bestemmelser i regnskabsklasse stor C.

Årsregnskabet er aflagt i danske kroner.

#### **Generelt om indregning og måling**

Regnskabet er udarbejdet med udgangspunkt i det historiske kostprisprincip.

Indtægter indregnes i resultatopgørelsen i takt med, at de indtjenes. Herudover indregnes værdireguleringer af finansielle aktiver og forpligtelser, der måles til dagsværdi eller amortiseret kostpris. Endvidere indregnes i resultatopgørelsen alle omkostninger, der er afholdt for at opnå årets indtjening, herunder afskrivninger, nedskrivninger og hensatte forpligtelser samt tilbageførsler som følge af ændrede regnskabsmæssige skøn af beløb, der tidligere har været indregnet i resultatopgørelsen.

Aktiver indregnes i balancen, når det er sandsynligt, at fremtidige økonomiske fordele vil tilflyde selskabet, og aktivets værdi kan måles pålideligt.

Forpligtelser indregnes i balancen, når det er sandsynligt, at fremtidige økonomiske fordele vil fragå selskabet, og forpligtelsens værdi kan måles pålideligt.

Ved første indregning måles aktiver og forpligtelser til kostpris. Efterfølgende måles aktiver og forpligtelser som beskrevet for hver enkelt regnskabspost nedenfor.

Visse finansielle aktiver og forpligtelser måles til amortiseret kostpris, hvorved der indregnes en konstant effektiv rente over løbetiden. Amortiseret kostpris opgøres som oprindelig kostpris med fradrag af afdrag og tillæg/fradrag af den akkumulerede afskrivning af forskellen mellem kostprisen og det nominelle beløb. Herved fordeles kurs- tab og gevinst over løbetiden.

Ved indregning og måling tages hensyn til forudsigelige tab og risici, der fremkommer, inden årsrapporten aflægges, og som be- eller afkræfter forhold, der eksisterede på balancedagen.

#### **Leasing**

Leasingkontrakter, hvor selskabet har alle væsentlige risici og fordele forbundet med ejendomsretten (finansiell leasing), indregnes i balancen til det laveste af dagsværdien af aktivet og nutidsværdien af leasingydelse, beregnet ved anvendelse af leasingaftalens interne rente eller en alternativ lånerente som diskonteringsfaktor. Finansielt leasede aktiver af- og nedskrives efter samme praksis som fastlagt for selskabets øvrige anlægsaktiver.

Den kapitaliserede restleasingforpligtelse indregnes i balancen som en gældsforpligtelse, og leasingydelsens rentedel omkostningsføres løbende i resultatopgørelsen. Alle øvrige leasingkontrakter betragtes som operationel leasing. Ydelser i forbindelse med operationel leasing indregnes lineært i resultatopgørelsen over leasingperioden.



### **Omregning af fremmed valuta**

Transaktioner i fremmed valuta omregnes til transaktionsdagens kurs. Valutakursdifferencer, der opstår mellem transaktionsdagens kurs og kursen på betalingsdagen, indregnes i resultatopgørelsen som en finansiel post. Hvis valutapositioner anses for sikring af fremtidige pengestrømme, indregnes værdireguleringerne direkte på egenkapitalen. Tilgodehavender, gæld og andre monetære poster i fremmed valuta, som ikke er afregnet på balancedagen, måles til balancedagens valutakurs. Forskellen mellem balancedagens kurs og kursen på tidspunktet for tilgodehavendets eller gældens opståen indregnes i resultatopgørelsen under finansielle indtægter og omkostninger. Anlægsaktiver, der er købt i fremmed valuta, måles til kursen på transaktionsdagen.

### **Afledte finansielle instrumenter**

Afledte finansielle instrumenter indregnes første gang i balancen til kostpris og måles efterfølgende til dagsværdi. Positive og negative dagsværdier af afledte finansielle instrumenter klassificeres som "Andre tilgodehavender" henholdsvis "Andre forpligtelser". Ændringen i dagsværdien af afledte finansielle instrumenter indregnes i resultatopgørelsen, medmindre det afledte finansielle instrument klassificeres som og opfylder kriterierne for regnskabsmæssig sikring.

### **Konsolideringspraksis**

Koncernregnskabet omfatter modervirksomheden Aalborg Energi Holding A/S samt de 100 % ejede dattervirksomheder Nordjyllandsværket A/S, Aalborg Varme A/S, Aalborg Decentrale Værker A/S, Energicenter Aalborg A/S, Aalborg Fjernkøling A/S, Aalborg Bygas A/S og Aalborg Naturgas Salg A/S.

Koncernregnskabet er udarbejdet som et sammendrag af modervirksomhedens og dattervirksomhedernes årsregnskaber ved sammenlægning af ensartede regnskabsposter.

I henhold til de nye bestemmelser i årsregnskabsloven er konsolideringen for 2015 kun udarbejdet for perioden 1. december 2015 til 31. december 2015, hvor koncernstrukturen selskabsretsligt og skatteretligt har eksisteret.

Ved konsolidering foretages eliminering af koncerninterne indtægter og omkostninger, aktiebesiddelser, interne mellemværender og udbytter samt realiserede og urealiserede fortjenester og tab ved transaktioner mellem konsoliderede virksomheder.

Kapitalandele i dattervirksomheder udlignes med den forholdsmæssige andel af dattervirksomhedernes regnskabsmæssige indre værdi.

### **Resultatopgørelsen**

#### *Nettoomsætning*

Indtægter omfatter salg af periodiseret abonnement, varme, gas, el, rådgivning mv. samt periodiseret udlejning af personale og salg af administrative ydelser mv. Nettoomsætningen indregnes i resultatopgørelsen når levering og risikoovergang til køber har fundet sted.

Nettoomsætningen indregnes eksklusiv moms og afgifter, og med fradrag af rabatter.

Igangværende arbejde for fremmed regning indtægtsføres efter produktionsprincippet.

#### *Produktionsomkostninger*

Produktionsomkostninger omfatter de omkostninger, herunder afskrivninger og gager, der afholdes for at opnå årets nettoomsætning. Herunder indgår direkte og indirekte omkostninger til råvarer og hjælpematerialer, løn og gager, samt afskrivninger på produktionsanlæg.

#### *Distributionsomkostninger*

I distributionsomkostninger indregnes omkostninger, der er afholdt til løn samt indlejning af personale. Endvidere indregnes omkostninger, der er afholdt til drift og vedligeholdelse af ledningsnet, pumpestationer, boringer m.m. samt afskrivninger.

#### *Administrationsomkostninger*

I administrationsomkostninger indregnes omkostninger, der er afholdt i året til ledelse og administration, herunder omkostninger til ledelse og bestyrelse, arbejdsgiverforening via KL samt direktions- og bestyrelsesansvarsforsikring

#### *Andre driftsindtægter/- udgifter*

Andre indtægter og omkostninger indeholder regnskabsposter af sekundær karakter i forhold til virksomhedens hovedaktiviteter, herunder lejeindtægter.

#### *Indtægter af kapitalandele i dattervirksomheder og associerede virksomheder*

Resultat i dattervirksomheder og associerede virksomheder indeholder de forholdsmæssige andele af resultaterne.

#### *Finansielle poster*

Finansielle indtægter og omkostninger indregnes i resultatopgørelsen med de beløb, der vedrører regnskabsåret. Finansielle poster omfatter renteindtægter og -omkostninger. Realiserede og urealiserede kurstab vedrørende transaktioner i fremmed valuta. Endvidere indgår realiserede og urealiserede tab vedrørende afledte finansielle instrumenter, der ikke er indgået til sikring af nettoomsætning eller produktionsomkostninger.

#### *Skat af årets resultat*

Skat af årets resultat, som består af årets aktuelle skat og årets udskudte skat, indregnes i resultatopgørelsen med den del, der kan henføres til årets resultat, og direkte på egenkapitalen med den del, der kan henføres til egenkapitaltransaktioner. Den skat, der indregnes i resultatopgørelsen, klassificeres som henholdsvis skat af ordinær drift og skat af ekstraordinære poster.

Ændring i udskudt skat som følge af ændringer i skattesatser indregnes i resultatopgørelsen.

Selskabet er sambeskattet med datterselskaberne. Skatteeffekten af sambeskatningen med dattervirksomhederne fordeles på såvel overskuds- som underskudsgivende virksomheder i forhold til disses skattepligtige indkomster (fuld fordeling med refusion vedrørende skattemæssige underskud). De sambeskattede selskaber indgår i acontoskatteordningen.

## Balance

### *Materielle anlægsaktiver*

Materielle anlægsaktiver omfatter grunde og bygninger, produktionsanlæg og maskiner samt anlæg og driftsmateriel. Materielle anlægsaktiver måles til kostpris med tillæg af opskrivninger og med fradrag af akkumulerede af- og nedskrivninger. Kostprisen omfatter direkte og indirekte omkostninger til løn, vogne, materialer og ydelser leveret af underleverandører samt indirekte produktionsomkostninger. Anlægstilskud modregnes i aktivets anskaffelsessum.

For egenfremstillede aktiver omfatter kostprisen direkte og indirekte omkostninger til materialer, komponenter, underleverandører og løn.

Afskrivninger foretages lineært over levetiden med udgangspunkt i aktivernes ibrugtagningstidspunkt. Afskrivningsperioderne udgør:

Domicil- og tekniske bygninger	1-75 år
Produktionsanlæg og maskiner	1-50 år
Andre anlæg, driftsmateriel og inventar	0-10 år

Scrapværdier revurderes årligt.

Anlægsaktiver, der afhændes eller skrottes, udgår af afskrivningsgrundlaget. Avance eller tab, opgøres som forskellen mellem salgssummen med fradrag af salgsomkostninger og den regnskabsmæssige værdi på salgstidspunktet. Avance eller tab indregnes i resultatopgørelsen under andre driftsindtægter/- udgifter.

Den regnskabsmæssige værdi af materielle anlægsaktiver gennemgås årligt for at afgøre, om der er indikation af værdiforringelse ud over det, som udtrykkes ved afskrivning.

Hvis dette er tilfældet, gennemføres en nedskrivningstest til afgørelse af, om genindvindingsværdien er lavere end den regnskabsmæssige værdi, og der nedskrives til den lavere genindvindingsværdi. Denne nedskrivningstest gennemføres årligt på igangværende udviklingsprojekter, uanset om der er indikationer for værdifald.

Genindvindingsværdien for aktivet opgøres som den højeste værdi af nettosalgsprisen og kapitalværdien. Er det ikke muligt at fastsætte en genindvindingsværdi for det enkelte aktiv, vurderes aktiverne samlet i den mindste gruppe af aktiver, hvor der ved en samlet vurdering kan fastsættes en pålidelig genindvindingsværdi.

#### *Finansielle anlægsaktiver*

Kapitalandele i dattervirksomheder og associerede virksomheder samt øvrige kapitalandele værdiansættes efter den indre værdis metode, således at der i resultatopgørelsen og balancen medtages en forholdsmæssig andel af henholdsvis virksomhedernes resultat for året.

Den samlede nettoopskrivning af kapitalandele i dattervirksomheder henlægges via overskudsdisponering til "Reserve for nettoopskrivning efter den indre værdis metode" under egenkapitalen. Reserven reduceres med udbytteudlodninger til moderselskabet og reguleres med andre egenkapitalbevægelser i dattervirksomhederne.

Dattervirksomheder med negativ regnskabsmæssig indre værdi indregnes til DKK 0. Har moderselskabet en retslig eller en faktisk forpligtelse til at dække virksomhedens underbalance, indregnes en hensat forpligtelse hertil.

Opkrævningsret under andre tilgodehavender ud over 1 år vedrører tjenestemandspensioner, der er opført som forpligtelser ifølge uafdækkede pensionstilsagn, og reguleres hvert år ifølge ny genberegning af årets og den historiske pensionsforpligtelse.

Øvrige finansielle anlægsaktiver måles til amortiseret kostpris, der sædvanligvis svarer til nominal værdi.

#### *Varebeholdninger*

Varebeholdninger måles til kostpris på grundlag af FIFO-princippet eller til nettorealisationsværdi, hvis denne er lavere.

#### *Tilgodehavender*

Tilgodehavender måles til amortiseret kostpris, der sædvanligvis svarer til nominal værdi. Værdien reduceres med nedskrivninger til imødegåelse af forventede tab.

#### *Periodeafgrænsningsposter*

Periodeafgrænsningsposter indregnet under aktiver omfatter forudbetalte omkostninger vedrørende efterfølgende regnskabsår.

#### *Hensatte forpligtelser*

Hensatte forpligtelser indregnes, når selskabet som følge af en begivenhed indtruffet senest på balancedagen har en retslig eller faktisk forpligtelse, og det er sandsynligt, at der må afgives økonomiske fordele for at indfri forpligtelsen, men at den faktiske betalingsstørrelse samt faktiske betalingstidspunkt er usikkert.

#### *Forpligtigelse til tjenestemandspensioner*

Forpligtigelser ifølge uafdækkede pensionstilsagn opføres som gæld i balancen, og reguleres hvert år ifølge ny genberegning af årets og den historiske pensionsforpligtigelse.

#### *Langfristede gældsforpligtelser*

Lån indregnes ved låneoptagelsen til det modtagne provenu med fradrag af afholdte transaktionsomkostninger. I efterfølgende perioder måles lånene til amortiseret kostpris, således at forskellen mellem provenuet og den nominelle værdi indregnes i resultatopgørelsen som en renteomkostning over låneperioden.

Prioritetsgæld er således målt til amortiseret kostpris, der for kontantlån svarer til lånets restgæld. For obligationslån svarer amortiseret kostpris til en restgæld beregnet som lånets underliggende kontantværdi på låneoptagelsestidspunktet reguleret med en over afdragstiden foretaget afskrivning af lånets kursregulering på optagelsestidspunktet.

Investerings- og byggemodningsbidrag opføres som anden gæld, der indtægtsføres over brugstiden på 30-50 år. Afskrivningsperioden afspejler de tilsvarende gennemsnitlige materielle anlægsaktiver.

#### *Over-/underdækning*

Den akkumulerede over-/underdækning efter Varmeforsyningsloven er udtryk for et mellemværende med kunderne og indregnes under tilgodehavender (underdækning) eller gæld (overdækning) via nettoomsætningen.

#### *Regulatorisk over- og underdækning*

Underdækninger vedrørende tidligere perioder, som i de kommende år kan indregnes i taksterne og opkræves hos forbrugerne, er indregnet i balancen under posten "Regulatorisk underdækning" via nettoomsætningen i det omfang, selskabet forventer at opkræve underdækningen.

Overdækninger vedrørende tidligere perioder, som i de kommende år skal indregnes i taksterne og tilbagebetales til forbrugerne, er indregnet i balancen under posten "Regulatorisk overdækning" via nettoomsætningen.

#### *Udskudte skatteaktiver og -forpligtelser*

Der indregnes udskudt skat af alle midlertidige forskelle mellem regnskabs- og skattemæssig værdi af aktiver og forpligtelser. Der indregnes dog ikke udskudt skat af midlertidige forskelle vedrørende ikke-skattemæssigt afskrivningsberettiget goodwill samt andre poster, hvis disse - bortset fra ved virksomhedsovertagelser - er opstået på anskaffelsestidspunktet uden at have effekt på det regnskabsmæssige resultat eller den skattepligtige indkomst.

Udskudt skat måles på grundlag af de skatteregler og skattesatser, der med balancedagens lovgivning vil være gældende, når den udskudte skat forventes udløst som aktuel skat. I de tilfælde, hvor opgørelse af skatteværdien kan foretages efter alternative be-



skatningsregler, måles udskudt skat på grundlag af den planlagte anvendelse af aktivet henholdsvis afvikling af forpligtelsen.

Udskudte skatteaktiver, herunder skatteværdien af fremførselsberettiget skattemæssigt underskud, måles til den værdi, hvortil aktivet forventes at kunne realiseres, enten ved udligning i skat af fremtidig indtjening eller ved modregning i udskudte skatteforpligtelser.

Udskudte skatteaktiver og -forpligtelser præsenteres modregnet inden for samme juridiske skatteenhed.

#### *Aktuelle skattetilgodehavender og -forpligtelser*

Aktuelle skattetilgodehavender og -forpligtelser indregnes i balancen med det beløb, der kan beregnes på grundlag af årets forventede skattepligtige indkomst reguleret for skat af tidligere års skattepligtige indkomster. Skattetilgodehavender og -forpligtelser præsenteres modregnet i det omfang, der er legal modregningsadgang, og posterne forventes afregnet netto eller samtidig.

#### *Modtagne forudbetalinger fra kunder*

Modtagne forudbetalinger indregnet under forpligtelser omfatter modtagne forudbetalinger vedrørende indtægter i efterfølgende regnskabsår.

#### *Andre gældsforpligtelser*

Andre gældsforpligtelser måles til amortiseret kostpris, som i al væsentlighed svarer til dagsværdien.

#### *Periodeafgrænsningsposter*

Periodeafgrænsningsposter indregnet under forpligtelser omfatter modtagne forudbetalinger vedrørende indtægter i efterfølgende regnskabsår.

### **Pengestrømsopgørelse**

Pengestrømsopgørelsen viser selskabets pengestrømme for året opdelt på drifts-, investerings- og finansieringsaktivitet, årets forskydning i likvider samt selskabets likvider ved årets begyndelse og slutning.

#### *Pengestrøm fra driftsaktivitet*

Pengestrøm fra driftsaktiviteten opgøres som årets resultat reguleret for ændring i driftskapitalen og ikke kontante resultatposter som af- og nedskrivninger og hensatte forpligtelser. Driftskapitalen omfatter omsætningsaktiver minus kortfristede gældsforpligtelser eksklusive de poster, der indgår i likvider.

#### *Pengestrøm fra investeringsaktivitet*

Pengestrøm fra investeringsaktiviteten omfatter pengestrømme fra køb og salg af immaterielle, materielle og finansielle anlægsaktiver.

*Pengestrøm fra finansieringsaktivitet*

Pengestrøm fra finansieringsaktiviteten omfatter pengestrømme fra optagelse og tilbagebetaling af langfristede gældsforpligtelser samt ind- og udbetalinger til og fra selskabsdeltagerne.

*Likvider*

Likvide midler består af indeståender i pengeinstitutter opført under aktiver samt værdipapirer opført under omsætningsaktiver.

Pengestrømsopgørelsen kan ikke udledes alene af det offentliggjorte regnskabsmateriale.