

# Agri Consult ApS

Karlslundvej 14, 8330 Beder

CVR-nr./CVR No. 37 18 33 77

## Årsrapport 2021

*Annual report 2021*

Godkendt på selskabets ordinære generalforsamling den 23. marts 2022  
*Approved at the Company's annual general meeting on 23 March 2022*

Dirigent/*Chair*:

.....  
Erik Jantzen

## Indhold Contents

<b>Ledespåtegning <i>Statement by the Board of Directors and the Executive Board</i></b>	<b>2</b>
<b>Den uafhængige revisors revisionspåtegning <i>Independent auditor's report</i></b>	<b>3</b>
<b>Ledelsesberetning <i>Management's review</i></b>	<b>7</b>
Oplysninger om selskabet <i>Company details</i>	7
Koncernoversigt <i>Group chart</i>	7
Hoved- og nøgletal <i>Financial highlights</i>	8
<b>Koncern- og årsregnskab 1. januar - 31. december <i>Consolidated financial statements and parent company financial statements 1 January - 31 December</i></b>	<b>13</b>
Resultatopgørelse <i>Income statement</i>	13
Balance <i>Balance sheet</i>	14
Egenkapitalopgørelse <i>Statement of changes in equity</i>	17
Pengestrømsopgørelse <i>Cash flow statement</i>	19
Noter <i>Notes</i>	20

## Ledespåtegning

### Statement by the Board of Directors and the Executive Board

Bestyrelse og direktion har dags dato behandlet og godkendt årsrapporten for regnskabsåret 1. januar - 31. december 2021 for Agri Consult ApS.

Årsrapporten aflægges i overensstemmelse med årsregnskabsloven.

Det er vores opfattelse, at koncernregnskabet og årsregnskabet giver et retvisende billede af koncernen og selskabets aktiver, passiver og finansielle stilling pr. 31. december 2021 samt af resultatet af koncernens aktiviteter og pengestrømme for regnskabsåret 1. januar - 31. december 2021.

Det er endvidere vores opfattelse, at ledelsesberetningen indeholder en retvisende redegørelse for udviklingen i koncernens og selskabets aktiviteter og økonomiske forhold, årets resultat og for koncernens og selskabets finansielle stilling.

Årsrapporten indstilles til generalforsamlingens godkendelse.

*The Board of Directors and the Executive Board have today discussed and approved the annual report of Agri Consult ApS for the financial year 1 January - 31 December 2021.*

*The annual report has been prepared in accordance with the Danish Financial Statements Act.*

*In our opinion, the consolidated financial statements and the parent company financial statements give a true and fair view of the financial position of the Group and the Parent Company at 31 December 2021 and of the results of their operations and consolidated cash flows for the financial year 1 January - 31 December 2021.*

*Further, in our opinion, the Management's review gives a fair review of the development in the Group's and the Parent Company's operations and financial matters, the results for the year and the Group's and the Parent Company's financial position.*

*We recommend that the annual report be approved at the annual general meeting.*

Beder, den 23. marts 2022

Beder, 23 March 2022

Direktion:

Executive Board:

.....  
Erik Jantzen

Bestyrelse:  
Board of Directors:

.....  
Niels Rauff Hansen  
Formand  
Chairman

.....  
Mogens Hansen

.....  
Erik Jantzen

.....  
Anders Bundgaard

## Den uafhængige revisors revisionspåtegning *Independent auditor's report*

Til kapitalejerne i Agri Consult ApS  
*To the shareholders of Agri Consult ApS*

### Konklusion *Opinion*

Vi har revideret koncernregnskabet og årsregnskabet for Agri Consult ApS for regnskabsåret 1. januar - 31. december 2021, der omfatter resultatopgørelse, balance, egenkapitalopgørelse og noter, herunder anvendt regnskabspraksis, for såvel koncernen som selskabet, samt pengestrømsopgørelse for koncernen. Koncernregnskabet og årsregnskabet udarbejdes efter årsregnskabsloven.

Det er vores opfattelse, at koncernregnskabet og årsregnskabet giver et retvisende billede af koncernens og selskabets aktiver, passiver og finansielle stilling pr. 31. december 2021 samt af resultatet af koncernens og selskabets aktiviteter og koncernens pengestrømme for regnskabsåret 1. januar - 31. december 2021 i overensstemmelse med årsregnskabsloven.

*We have audited the consolidated financial statements and the parent company financial statements of Agri Consult ApS for the financial year 1 January - 31 December 2021, which comprise income statement, balance sheet, statement of changes in equity and notes, including accounting policies, for both the Group and the Parent Company, and a consolidated cash flow statement. The consolidated financial statements and the parent company financial statements are prepared in accordance with the Danish Financial Statements Act.*

*In our opinion, the consolidated financial statements and the parent company financial statements give a true and fair view of the financial position of the Group and the Parent Company at 31 December 2021 and of the results of the Group's and the Parent Company's operations as well as the consolidated cash flows for the financial year 1 January - 31 December 2021 in accordance with the Danish Financial Statements Act.*

### Grundlag for konklusion *Basis for opinion*

Vi har udført vores revision i overensstemmelse med internationale standarder om revision og de yderligere krav, der er gældende i Danmark. Vores ansvar ifølge disse standarder og krav er nærmere beskrevet i revisionspåtegningens afsnit "Revisors ansvar for revisionen af koncernregnskabet og årsregnskabet" (herefter benævnt "regnskaberne"). Det er vores opfattelse, at det opnåede revisionsbevis er tilstrækkeligt og egnet som grundlag for vores konklusion.

*We conducted our audit in accordance with International Standards on Auditing (ISAs) and additional requirements applicable in Denmark. Our responsibilities under those standards and requirements are further described in the "Auditor's responsibilities for the audit of the consolidated financial statements and the parent company financial statements" (hereinafter collectively referred to as "the financial statements") section of our report. We believe that the audit evidence we have obtained is sufficient and appropriate to provide a basis for our opinion.*

### Uafhængighed *Independence*

Vi er uafhængige af koncernen i overensstemmelse med International Ethics Standards Board for Accountants' internationale retningslinjer for revisoreres etiske adfærd (IESBA Code) og de yderligere etiske krav, der er gældende i Danmark, ligesom vi har opfyldt vores øvrige etiske forpligtelser i henhold til disse krav og IESBA Code.

*We are independent of the Group in accordance with the International Ethics Standards Board for Accountants' International Code of Ethics for Professional Accountants (IESBA Code) and the additional ethical requirements applicable in Denmark, and we have fulfilled our other ethical responsibilities in accordance with these requirements and the IESBA Code.*

## Den uafhængige revisors revisionspåtegning *Independent auditors' report*

### Ledelsens ansvar for regnskaberne

#### *Management's responsibilities for the consolidated financial statements*

Ledelsen har ansvaret for udarbejdelsen af et koncernregnskab og et årsregnskab, der giver et retvisende billede i overensstemmelse med årsregnskabsloven. Ledelsen har endvidere ansvaret for den interne kontrol, som ledelsen anser for nødvendig for at udarbejde regnskaberne uden væsentlig fejlinformation, uanset om denne skyldes besvigelser eller fejl.

Ved udarbejdelsen af regnskaberne er ledelsen ansvarlig for at vurdere koncernens og selskabets evne til at fortsætte driften; at oplyse om forhold vedrørende fortsat drift, hvor dette er relevant; samt at udarbejde regnskaberne på grundlag af regnskabsprincippet om fortsat drift, medmindre ledelsen enten har til hensigt at likvidere koncernen eller selskabet, indstille driften eller ikke har andet realistisk alternativ end at gøre dette.

*Management is responsible for the preparation of consolidated financial statements and parent company financial statements that give a true and fair view in accordance with the Danish Financial Statements Act, and for such internal control as Management determines is necessary to enable the preparation of financial statements that are free from material misstatement, whether due to fraud or error.*

*In preparing the financial statements, Management is responsible for assessing the Group's and the Parent Company's ability to continue as a going concern, disclosing, as applicable, matters related to going concern and using the going concern basis of accounting in preparing the financial statements unless Management either intends to liquidate the Group or the Parent Company or to cease operations, or has no realistic alternative but to do so.*

### Revisors ansvar for revisionen af regnskaberne

#### *Auditor's responsibilities for the audit of the financial statements*

Vores mål er at opnå høj grad af sikkerhed for, om regnskaberne som helhed er uden væsentlig fejlinformation, uanset om denne skyldes besvigelser eller fejl, og at afgive en revisionspåtegning med en konklusion. Høj grad af sikkerhed er et højt niveau af sikkerhed, men er ikke en garanti for, at en revision, der udføres i overensstemmelse med internationale standarder om revision og de yderligere krav, der er gældende i Danmark, altid vil afdække væsentlig fejlinformation, når sådan findes. Fejlinformationer kan opstå som følge af besvigelser eller fejl og kan betragtes som væsentlige, hvis det med rimelighed kan forventes, at de enkeltvis eller samlet har indflydelse på de økonomiske beslutninger, som regnskabsbrugere træffer på grundlag af regnskaberne.

Som led i en revision, der udføres i overensstemmelse med internationale standarder om revision og de yderligere krav, der er gældende i Danmark, foretager vi faglige vurderinger og opretholder professionel skepsis under revisionen. Herudover:

- ▶ Identificerer og vurderer vi risikoen for væsentlig fejlinformation i regnskaberne, uanset om denne skyldes besvigelser eller fejl, udformer og udfører revisionshandlinger som reaktion på disse risici samt opnår revisionsbevis, der er tilstrækkeligt og egnet til at danne grundlag for vores konklusion. Risikoen for ikke at opdage væsentlig fejlinformation forårsaget af besvigelser er højere end ved væsentlig fejlinformation forårsaget af fejl, idet besvigelser kan omfatte sammensværgelser, dokumentfalsk, bevidste udeladelser, vildledning eller tilsidesættelse af intern kontrol.
- ▶ Opnår vi forståelse af den interne kontrol med relevans for revisionen for at kunne udforme revisionshandlinger, der er passende efter omstændighederne, men ikke for at kunne udtrykke en konklusion om effektiviteten af koncernens og selskabets interne kontrol.
- ▶ Tager vi stilling til, om den regnskabspraksis, som er anvendt af ledelsen, er passende, samt om de regnskabsmæssige skøn og tilknyttede oplysninger, som ledelsen har udarbejdet, er rimelige.

## Den uafhængige revisors revisionspåtegning *Independent auditors' report*

- ▶ Konkluderer vi, om ledelsens udarbejdelse af regnskaberne på grundlag af regnskabsprincippet om fortsat drift er passende, samt om der på grundlag af det opnåede revisionsbevis er væsentlig usikkerhed forbundet med begivenheder eller forhold, der kan skabe betydelig tvivl om koncernens og selskabets evne til at fortsætte driften. Hvis vi konkluderer, at der er en væsentlig usikkerhed, skal vi i vores revisionspåtegning gøre opmærksom på oplysninger herom i regnskaberne eller, hvis sådanne oplysninger ikke er tilstrækkelige, modificere vores konklusion. Vores konklusion er baseret på det revisionsbevis, der er opnået frem til datoen for vores revisionspåtegning. Fremtidige begivenheder eller forhold kan dog medføre, at koncernen og selskabet ikke længere kan fortsætte driften.
- ▶ Tager vi stilling til den samlede præsentation, struktur og indhold af regnskaberne, herunder noteoplysningerne, samt om regnskaberne afspejler de underliggende transaktioner og begivenheder på en sådan måde, at der gives et retvisende billede heraf.
- ▶ Opnår vi tilstrækkeligt og egnet revisionsbevis for de finansielle oplysninger for virksomhederne eller forretningsaktiviteterne i koncernen til brug for at udtrykke en konklusion om koncernregnskabet. Vi er ansvarlige for at lede, føre tilsyn med og udføre koncernrevisionen. Vi er eneansvarlige for vores revisionskonklusion.

Vi kommunikerer med den øverste ledelse om bl.a. det planlagte omfang og den tidsmæssige placering af revisionen samt betydelige revisionsmæssige observationer, herunder eventuelle betydelige mangler i intern kontrol, som vi identificerer under revisionen.

*Our objectives are to obtain reasonable assurance as to whether the financial statements as a whole are free from material misstatement, whether due to fraud or error, and to issue an auditor's report that includes our opinion. Reasonable assurance is a high level of assurance, but is not a guarantee that an audit conducted in accordance with ISAs and additional requirements applicable in Denmark will always detect a material misstatement when it exists. Misstatements can arise from fraud or error and are considered material if, individually or in the aggregate, they could reasonably be expected to influence the economic decisions of users taken on the basis of the financial statements.*

*As part of an audit conducted in accordance with ISAs and additional requirements applicable in Denmark, we exercise professional judgement and maintain professional scepticism throughout the audit. We also:*

- ▶ *Identify and assess the risks of material misstatement of the financial statements, whether due to fraud or error, design and perform audit procedures responsive to those risks, and obtain audit evidence that is sufficient and appropriate to provide a basis for our opinion. The risk of not detecting a material misstatement resulting from fraud is higher than for one resulting from error as fraud may involve collusion, forgery, intentional omissions, misrepresentations, or the override of internal control.*
- ▶ *Obtain an understanding of internal control relevant to the audit in order to design audit procedures that are appropriate in the circumstances, but not for the purpose of expressing an opinion on the effectiveness of the Group's and the Parent Company's internal control.*
- ▶ *Evaluate the appropriateness of accounting policies used and the reasonableness of accounting estimates and related disclosures made by Management.*
- ▶ *Conclude on the appropriateness of Management's use of the going concern basis of accounting in preparing the financial statements and, based on the audit evidence obtained, whether a material uncertainty exists related to events or conditions that may cast significant doubt on the Group's and the Parent Company's ability to continue as a going concern. If we conclude that a material uncertainty exists, we are required to draw attention in our auditor's report to the related disclosures in the financial statements or, if such disclosures are inadequate, to modify our opinion. Our conclusions are based on the audit evidence obtained up to the date of our auditor's report. However, future events or conditions may cause the Group and the Parent Company to cease to continue as a going concern.*

## Den uafhængige revisors revisionspåtegning *Independent auditors' report*

- ▶ *Evaluate the overall presentation, structure and contents of the financial statements, including the note disclosures, and whether the financial statements represent the underlying transactions and events in a manner that gives a true and fair view.*
- ▶ *Obtain sufficient appropriate audit evidence regarding the financial information of the entities or business activities within the Group to express an opinion on the consolidated financial statements. We are responsible for the direction, supervision and performance of the group audit. We remain solely responsible for our audit opinion.*

*We communicate with those charged with governance regarding, among other matters, the planned scope and timing of the audit and significant audit findings, including any significant deficiencies in internal control that we identify during our audit.*

### Udtalelse om ledelsesberetningen *Statement on the Management's review*

Ledelsen er ansvarlig for ledelsesberetningen.

Vores konklusion om regnskaberne omfatter ikke ledelsesberetningen, og vi udtrykker ingen form for konklusion med sikkerhed om ledelsesberetningen.

I tilknytning til vores revision af regnskaberne er det vores ansvar at læse ledelsesberetningen og i den forbindelse overveje, om ledelsesberetningen er væsentligt inkonsistent med regnskaberne eller vores viden opnået ved revisionen eller på anden måde synes at indeholde væsentlig fejlinformation.

Vores ansvar er derudover at overveje, om ledelsesberetningen indeholder krævede oplysninger i henhold til årsregnskabsloven.

Baseret på det udførte arbejde er det vores opfattelse, at ledelsesberetningen er i overensstemmelse med regnskaberne og er udarbejdet i overensstemmelse med årsregnskabslovens krav. Vi har ikke fundet væsentlig fejlinformation i ledelsesberetningen.

*Management is responsible for the Management's review.*

*Our opinion on the financial statements does not cover the Management's review, and we do not express any form of assurance conclusion thereon.*

*In connection with our audit of the financial statements, our responsibility is to read the Management's review and, in doing so, consider whether the Management's review is materially inconsistent with the financial statements or our knowledge obtained during the audit, or otherwise appears to be materially misstated.*

*Moreover, it is our responsibility to consider whether the Management's review provides the information required under the Danish Financial Statements Act.*

*Based on the work we have performed, we conclude that the Management's review is in accordance with the financial statements and has been prepared in accordance with the requirements of the Danish Financial Statements Act. We did not identify any material misstatement of the Management's review.*

Aarhus, den 23. marts 2022  
Aarhus, 23 March 2022  
EY Godkendt Revisionspartnerselskab  
CVR no. 30 70 02 28

Peter U. Faurshou  
State Authorised  
Public Accountant  
mne34502

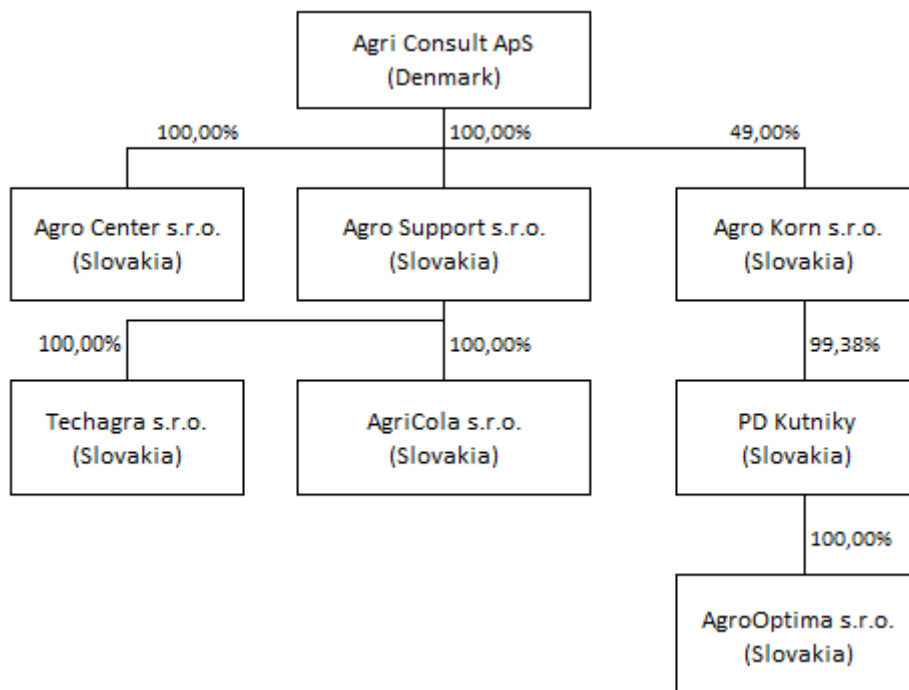
Nikolai Holm Pedersen  
State Authorised  
Public Accountant  
mne45896

## Ledelsesberetning Management's review

### Oplysninger om selskabet Company details

Navn/Name	Agri Consult ApS
Adresse, postnr. By/ Address, Postal Code, City	Karlslundvej 14, 8330 Beder
CVR-nr./CVR No.	37 18 33 77
Stiftet/Established	21. oktober 2015 / 21 October 2015
Hjemstedskommune/Registered office	Aarhus
Regnskabsår/Financial year	1. januar - 31. december/1 January - 31 December
Bestyrelse/Board of Directors	Niels Rauff Hansen, formand/chair Mogens Hansen Erik Jantzen Anders Bundgaard
Direktion/Executive Board	Erik Jantzen
Revision/Auditors	EY Godkendt Revisionspartnerselskab Værkmestergade 25, P.O. Box 330, DK-8100 Aarhus C

### Koncernoversigt Group chart





## Ledelsesberetning Management's review

### Hoved- og nøgletal Financial highlights

t.EUR/EUR'000	2021 12 mdr. (months)	2020 12 mdr. (months)	2019 8 mdr. (months)
---------------	-----------------------------	-----------------------------	----------------------------

#### Hovedtal Key figures

Bruttoresultat <i>Gross profit</i>	3.801	3.179	3.246
Resultat af primær drift <i>Operating profit/loss</i>	1.277	1.151	1.480
Resultat af finansielle poster <i>Profit/loss from net financials</i>	-297	-216	-215
Årets resultat <i>Profit/loss for the year</i>	621	688	999

Aktiver i alt <i>Total assets</i>	25.809	19.013	17.776
Investering i materielle anlægsaktiver <i>Investment in property, plant and equipment</i>	2.049	975	-
Selskabskapital <i>Share capital</i>	7	7	7
Egenkapital <i>Equity</i>	3.009	2.362	1.293

#### Nøgletal

Soliditetsgrad <i>Equity ratio</i>	11,7%	12,4%	7,3%
Egenkapitalforrentning <i>Return on equity</i>	28,9%	37,7%	95,7%
Egenkapitalforrentning inkl. andre egenkapitalbevægelser <i>Return on equity incl. other value adjustments of equity</i>	47,7%	59,8%	107,3%

Koncernen er etableret i 2019, og koncernregnskabspligt indtrådte i 2021. Hoved- og nøgletal er således kun præsenteret fra koncernens etablering i 2019 og frem.

*The Group was established in 2019 and the obligation to present consolidated financial statements took effect from 2021. Financial highlights are thus only presented from the establishment of the Group in 2019 and onwards.*

## Ledelsesberetning Management's review

### Hoved- og nøgletal (fortsat) Financial highlights (continued)

Nøgletal er beregnet i overensstemmelse med Finansforeningens anbefalinger.

De i hoved- og nøgletalsoversigten anførte nøgletal er beregnet således:

Soliditetsgrad	$\frac{\text{Egenkapital ultimo} \times 100}{\text{Passiver i alt, ultimo}}$
Egenkapitalforrentning	$\frac{\text{Resultat efter skat} \times 100}{\text{Gennemsnitlig egenkapital}}$
Egenkapitalforrentning inkl. andre egenkapitalbevægelser	$\frac{(\text{Resultat efter skat} + \text{andre egenkapitalbevægelser}) \times 100}{\text{Gennemsnitlig egenkapital}}$

*Financial ratios are calculated in accordance with the Danish Finance Society's guidelines.*

*The financial ratios stated under "Financial highlights" have been calculated as follows:*

Equity ratio	$\frac{\text{Equity at year end} \times 100}{\text{Total equity and liabilities at year end}}$
Return on equity	$\frac{\text{Profit/loss after tax} \times 100}{\text{Average equity}}$
Return on equity incl. other value adjustments of equity	$\frac{(\text{Profit/loss after tax} + \text{other value adjustments of equity}) \times 100}{\text{Average equity}}$

## Ledelsesberetning Management's review

### Hovedaktiviteter Primary activities

Koncernens primære aktivitet er produktion af afgrøder og ungsøer til opdræt i dattervirksomhederne Agrokorn s.r.o., PD Kutniky, Agro Optima s.r.o., Agro Support s.r.o., Agro Center s.r.o. Agricola s.r.o. og Techagra s.r.o.

Moderselskabet, Agri Consult ApS, leverer primært konsulentytelser til sine dattervirksomheder.

*The primary activity of the Group is the production of crops and breeding of young gilts in the subsidiaries of Agrokorn s.r.o., PD Kútniky, Agro Optima s.r.o., Agro Support s.r.o., Agro Center s.r.o., Agricola s.r.o. and Techagra s.r.o. in Slovakia.*

*The Parent Company, Agri Consult ApS, mainly provides consultancy services to its subsidiaries.*

### Udviklingen i aktiviteter og økonomiske forhold Financial review

Aktiviteterne for regnskabsåret har været planteavl på ca. 3.850 ha jord og import og opdræt af ungsøer.

Afgrødeproduktionen var generelt på niveau med budgettet, og markedet for både foder- og handelsafgrøder steg markant i løbet af året. Det forværrede bytteforhold mellem foder og kød, men bidrog naturligvis til, at selve planteavlen klarede sig bedre end forventet.

Investeringsaktiviteterne i 2021 reduceret til nødvendige vedligeholdelsesinvesteringer samt investeringer i forbedret biosikkerhed.

Koncernen har i løbet af året skullet indrette arbejdspladserne for at skabe maksimal beskyttelse for medarbejderne mod COVID-19-smitte. Men i dette tilfælde har ejendommenes meget høje biosikkerhed været med til at holde smittespredningen på et minimum. Produktionen kunne således køre uden væsentlige hindringer med deraf følgende negative økonomiske konsekvenser.

Det konsoliderede resultat for regnskabsåret var 621.004 EUR. Ledelsen vurderer resultatet som tilfredsstillende.

*The activities for the financial year comprised the cultivation of plants on approx. 3,850 ha of land and import and breeding of young gilts.*

*The production of crops was generally in line with budget and the market for feed crops and trade crops increased considerably during the year. This exacerbated the terms of trade between feed and meat, but implied that the cultivation of plant of course did better than expected.*

*In 2021, investment activities were reduced to those required for maintenance as well as to those for improved bio safety.*

*During the year, the Group has had to arrange the workplaces to maximise the protection of its employees against COVID-19. But in this case, the very high bio safety of the property has helped keeping spread at a minimum. The production could therefore take place without any major obstacles and resulting negative financial consequences.*

*Consolidated results of operation totalled EUR 621,004 for the financial year. Management considers the profit for the year satisfactory.*

## Ledelsesberetning Management's review

### Forventet udvikling Outlook

I koncernen, hvor planteavl er en væsentlig produktionsgren, vil de væsentligt højere priser på afgrøderne delvist kompensere for de højere foderomkostninger. Vi forventer derfor et nettoresultat for koncernen i niveauet 1-2 EURm efter skat.

Det skal bemærkes, at afrikanske svin stadig spreder sig i den østlige halvdel af Slovakiet. Hvis sygdommen skal finde vej til Vestslovakiet, kan den trække i den modsatte retning og påvirke margin på gylteproduktionen negativt.

Det forventes ikke at COVID-19 vil have væsentlig indflydelse på produktionen.

*To the Group cultivation of plants is a significant branch of production, and the significantly higher prices on crops will thus partly compensate for the increased costs of feed. Therefore, the Group expects to report net results of EUR 1-2 million after tax.*

*We stress that African swine fever is still spreading in the Eastern part of Slovakia. If the disease should spread to Western Slovakia too, this may have an adverse effect and negatively impact the margin on gilt production.*

*COVID-19 is not expected to have any major impact on production.*

### Usikkerhed omkring indregning og måling Uncertainty relating to recognition and measurement

#### Måling af PD Kútniky Measurement of PD Kútniky

Datterselskabet AgroKorn s.r.o. ejer andele i det slovakiske andelsselskab PD Kútniky.

Andelsselskabet har nogle særlige egenkapitalinstrumenter, som kaldes DPL-lån, som er nogle særlige lån i slovakiske andelsselskaber. Som følge af den begrænsede praksis, der er i Slovakiet på dette område, er der stor usikkerhed forbundet med den juridiske stilling i forhold til disse DPL-lån. I princippet medfører de en rettighed til en andel af fremtidig udlodning af udbytte, men DPL-lånene giver ingen stemmerettigheder. Lovgivningsmæssigt er det ikke afklaret, hvorvidt disse DPL-lån er efterstillet medlemmerne af andelsselskabet i tilfælde af likvidation eller konkurs. DPL-lånene handles i begrænset omfang på det frie marked, men sælges til en meget lav pris. Generelt opfattes DPL-lånene ikke at have nogen dagsværdi.

På baggrund heraf er AgroKorn s.r.o.'s ejerandele i andelsselskabet værdiansat under hensyntagen til DPL-lånene og som følge heraf kun på baggrund af den nominelle aktie af den ansvarlige kapital, som udgør 99,38 %. Som følge heraf er minoritetsinteressernes andel af årets resultat og egenkapital blevet opgjort til 0,62 %.

*The subsidiary, AgroKorn s.r.o., owns equity interests in the Slovakian cooperative, PD Kútniky.*

## Ledelsesberetning Management's review

### Måling af PD Kútniky (fortsat) Measurement of PD Kútniky (continued)

*The cooperative has some special equity instruments called DPL loans, which are particular to Slovakian cooperatives. Due to the very little practice existing in Slovakia in this area, the local position on these DPL loans is very uncertain. In principle, they constitute a right to a share of future distributions of dividend, without these DPL loans carrying any voting rights. There is no legal clarity as to whether or not the DPL loans are senior to the members of the cooperative in the event of liquidation or bankruptcy. DPL loans are traded in the open market to a limited degree, but at very low prices. It is the general view that DPL loans do not have any fair value.*

*Based on this, AgroKorn s.r.o.'s equity interests in the cooperative have been determined allowing for the DPL loans, and as a result only on the basis of the nominal share of the capital base, which is 99% (2020: 99%). Consequently, the minority interests' share of the profit/loss for the year and equity has been calculated at 1% (2020: 1%).*

### Særlige risici Specific risks

#### Driftsrisici Operating risk

Koncernens primære risiko vedrører datterselskabernes evne til at producere med overskud, hvilket betyder de risici, der er forbundet med at udvikle og drive et selskab i Slovakiet. Salgsprisen for svin er den faktor, som er forbundet med størst risiko for koncernens økonomi.

Usikkerheden vedrørende den afrikanske svinefeber vedrører primært effekten på prisen på svin. Der er investeret så meget i biosikkerhed, at risikoen for infektioner hos koncernens grise er minimal. Herudover er hele bestanden dækket af forsikring, som vil erstatte dyrene i tilfælde af aflivning.

*The Group's primary operating risk relates to the subsidiaries' ability to produce profitable, which means the risks associated with developing and operating a company in Slovakia. The sales price for pigs is the most uncertain factor in the Group's economy.*

*The uncertainty regarding African swine fever is also primarily about the effect on pig prices. So much has been invested in biosafety that the risk of infection of the group's pigs is minimal. In addition, the entire herd is covered by a herd insurance which will replace the animals in case of liquidation.*

#### Finansiel eksponering Financial exposure

Selskabet er eksponeret over for risikoen for kursudsving på HUF og DKK. Salg sker primært i EUR og en stor andel af finansieringen foretages i EUR.

Koncernens gæld er primært variabelt forrentet.

*The Company is exposed to changes in HUF and DKK exchange rates. Sales are primarily formed in EUR and a substantial part of financing has been arranged in EUR.*

*Consolidated debt primarily carries floating interest rate.*

Koncern- og årsregnskab 1. januar - 31. december  
*Consolidated financial statements and parent company financial statements*  
 1 January - 31 December

Resultatopgørelse  
*Income statement*

Note	EUR/EUR	Koncern Group		Modervirksomhed Parent company	
		2021	2020	2021	2020
	<b>Bruttoresultat</b> <i>Gross profit/loss</i>	3.800.847	3.178.956	36.882	-39.842
3	Personaleomkostninger <i>Staff costs</i>	-1.525.849	-1.271.020	-67.495	0
4	Af- og nedskrivninger af materielle og immaterielle anlægsaktiver <i>Depreciation on property, plant and equipment and amortisation of intangible assets and impairment losses</i>	-997.553	-756.919	0	0
	<b>Resultat af primær drift</b> <i>Operating profit/loss</i>	1.277.445	1.151.017	-30.613	-39.842
	Andel af resultat i tilknyttede virksomheder <i>Share of profit/loss in group entities</i>	0	0	759.751	745.061
5	Finansielle indtægter <i>Financial income</i>	39.076	32.135	116.670	130.225
	Finansielle omkostninger <i>Financial expenses</i>	-336.331	-248.243	-208.251	-161.920
	<b>Resultat før skat</b> <i>Profit/loss before tax</i>	980.190	934.909	637.557	673.524
6	Skat af årets resultat <i>Tax for the year</i>	-356.828	-243.484	-16.553	14.824
	<b>Årets resultat</b> <i>Profit for the year</i>	623.362	691.425	621.004	688.348
	Minoritetsinteressers andel af dattervirksomheders resultat <i>Non-controlling interests' share of profit/loss for the year in subsidiaries</i>	-2.358	-3.077	0	0
	<b>Koncernens andel af årets resultat</b> <i>The Group's share of profit for the year</i>	621.004	688.348	621.004	688.348

Koncern- og årsregnskab 1. januar - 31. december  
 Consolidated financial statements and parent company financial statements  
 1 January - 31 December

Balance  
 Balance sheet

Note	EUR/EUR	Koncern Group		Modervirksomhed Parent company	
		2021	2020	2021	2020
	<b>AKTIVER</b>				
	<b>ASSETS</b>				
	<b>Anlægsaktiver</b>				
	<b>Fixed assets</b>				
	<b>Immaterielle anlægsaktiver</b>				
6	<b>Intangible assets</b>				
	Jordkontrakter				
	Land contracts	2.179.006	803.898	0	0
		<u>2.179.006</u>	<u>803.898</u>	<u>0</u>	<u>0</u>
	<b>Materielle anlægsaktiver</b>				
7	<b>Property, plant and equipment</b>				
	Grunde og bygninger				
	Land and buildings	7.377.435	5.251.106	0	0
	Landbrugsjord				
	Farmland	4.806.179	5.463.413	0	0
	Produktionsanlæg og maskiner				
	Plant and machinery	2.736.517	2.197.633	0	0
	Materielle anlægsaktiver under udførelse				
	Property, plant and equipment under construction	56.204	238.513	0	0
		<u>14.976.335</u>	<u>13.150.665</u>	<u>0</u>	<u>0</u>
	<b>Finansielle anlægsaktiver</b>				
8	<b>Investments</b>				
	Kapitalandele i tilknyttede virksomheder				
	Equity investments in group entities	0	0	9.764.196	8.975.554
	Tilgodehavender hos tilknyttede virksomheder				
	Receivables from group entities	0	0	1.707.027	2.081.250
	Andre tilgodehavender				
	Other receivables	2.507.793	26.339	2.499.689	0
		<u>2.507.793</u>	<u>26.339</u>	<u>13.970.912</u>	<u>11.056.804</u>
	<b>Anlægsaktiver i alt</b>				
	<b>Total fixed assets</b>	<u>19.663.134</u>	<u>13.980.902</u>	<u>13.970.912</u>	<u>11.056.804</u>
	<b>Omsætningsaktiver</b>				
	<b>Current assets</b>				
	Varebeholdninger				
	Inventories	1.810.706	1.574.979	0	0
	Biologiske aktiver				
	Biological assets	176.721	244.070	0	0
		<u>1.987.427</u>	<u>1.819.049</u>	<u>0</u>	<u>0</u>

Koncern- og årsregnskab 1. januar - 31. december  
 Consolidated financial statements and parent company financial statements  
 1 January - 31 December

Balance  
 Balance sheet

Note	EUR/EUR	Koncern Group		Modervirksomhed Parent company	
		2021	2020	2021	2020
	<b>AKTIVER (FORTSAT)</b>				
	<b>ASSETS (CONTINUED)</b>				
	Tilgodehavender				
	<i>Receivables</i>				
	Tilgodehavender fra salg og tjenesteydelser				
	<i>Trade receivables</i>	3.439.511	1.676.418	6.402	5.200
	Udskudt skatteaktiv				
	<i>Deferred tax asset</i>	0	16.547	0	16.547
	Tilgodehavende selskabsskat				
	<i>Corporation tax receivable</i>	45.231	42.073	0	6.721
	Andre tilgodehavender				
	<i>Other receivables</i>	504.087	544.057	83.827	113.057
		<u>3.988.829</u>	<u>2.279.095</u>	<u>90.229</u>	<u>141.525</u>
	<b>Likvide beholdninger</b>				
	<i>Cash</i>	169.764	933.879	1.360	11.364
	<b>Omsætningsaktiver i alt</b>				
	<i>Total non-fixed assets</i>	<u>6.146.020</u>	<u>5.032.023</u>	<u>91.589</u>	<u>152.889</u>
	<b>AKTIVER I ALT</b>				
	<b>TOTAL ASSETS</b>	<u>25.809.154</u>	<u>19.012.925</u>	<u>14.062.501</u>	<u>11.209.693</u>
	<b>PASSIVER</b>				
	<b>EQUITY AND LIABILITIES</b>				
	<b>Egenkapital</b>				
	<i>Equity</i>				
	Selskabskapital				
9	<i>Share capital</i>	6.694	6.694	6.694	6.694
	Nettoopskrivning efter den indre værdis metode				
	<i>Net revaluation reserve according to the equity method</i>	0	0	3.202.206	2.416.034
	Overført resultat				
	<i>Retained earnings</i>	<u>3.002.457</u>	<u>2.355.052</u>	<u>-199.749</u>	<u>-60.982</u>
	<b>Egenkapital i alt</b>				
	<i>Total equity</i>	<u>3.009.151</u>	<u>2.361.746</u>	<u>3.009.151</u>	<u>2.361.746</u>
	Minoritetsinteresser				
10	<i>Non-controlling interests</i>	<u>51.299</u>	<u>48.951</u>	<u>0</u>	<u>0</u>



Koncern- og årsregnskab 1. januar - 31. december  
*Consolidated financial statements and parent company financial statements*  
 1 January - 31 December

Balance  
 Balance sheet

Note	EUR/EUR	Koncern Group		Modervirksomhed Parent company	
		2021	2020	2021	2020
	<b>PASSIVER (FORTSAT)</b>				
	<b>EQUITY AND LIABILITIES</b>				
	<b>(CONTINUED)</b>				
	Hensatte forpligtelser				
	<i>Provisions</i>				
	Udskudt skat				
11	<i>Deferred tax</i>	1.460.955	1.265.243	0	0
	Hensatte forpligtelser i alt				
	<i>Total provisions</i>	1.460.955	1.265.243	0	0
	<b>Gældsforpligtelser</b>				
	<i>Liabilities other than provisions</i>				
	Langfristede gældsforpligtelser				
	<i>Non-current liabilities other than</i>				
	<i>provisions</i>				
12	Gæld til banker				
	<i>Bank debt</i>	6.781.270	1.832.120	1.803.451	1.832.120
	Anden gæld				
	<i>Other payables</i>	4.381.082	3.630.307	3.748.082	961.807
		11.162.352	6.109.367	5.551.533	2.793.927
	<b>Kortfristede gældsforpligtelser</b>				
	<i>Current liabilities other than provisions</i>				
12	Kortfristet del af langfristede gældsforpligtelser				
	<i>Current portion of non-current liabilities other than provisions</i>	1.153.658	689.784	0	325.380
	Gæld til banker				
	<i>Bank debt</i>	5.779.588	5.722.771	5.489.221	5.722.771
	Leverandører af varer og tjenesteydelser				
	<i>Trade payables</i>	1.549.728	1.447.136	12.596	5.869
	Skyldig selskabsskat				
	<i>Corporation tax payable</i>	103.577	22.560	0	0
	Anden gæld				
	<i>Other payables</i>	1.538.846	1.345.367	0	0
		10.125.397	9.227.618	5.501.817	6.054.020
	<b>Gældsforpligtelser i alt</b>				
	<i>Total liabilities</i>	21.287.749	15.336.985	11.053.350	8.847.947
	<b>PASSIVER I ALT</b>				
	<b>TOTAL EQUITY AND LIABILITIES</b>	25.809.154	19.012.925	14.062.501	11.209.693

- 1 Anvendt regnskabspraksis  
*Accounting policies*
- 2 Usikkerhed ved indregning og måling  
*Uncertainty related to recognition and measurement*
- 13 Kontraktlige forpligtelser og eventualposter m.v.  
*Contractual obligations and contingencies etc.*
- 14 Pantsætninger og sikkerhedsstillelser  
*Mortgages and collateral*
- 15 Nærstående parter  
*Related parties*

Koncern- og årsregnskab 1. januar - 31. december  
*Consolidated financial statements and parent company financial statements*  
 1 January - 31 December

Egenkapitalopgørelse  
*Statement of changes in equity*

EUR/EUR	Koncern Group		I alt Total
	Selskabskapital Share capital	Overført resultat Retained earnings	
Saldo 1. januar 2020 <i>Balance at 1 January 2020</i>	6.694	1.286.792	1.293.486
Overført via resultatdisponering <i>Transferred via profit appropriation</i>	0	688.349	688.349
Valutakursreguleringer <i>Exchange rate adjustments</i>	0	-24.444	-24.444
Andre værdireguleringer af egenkapital <i>Other value adjustments of equity</i>	0	404.356	404.356
<b>Egenkapital 1. januar 2021</b> <b><i>Equity at 1 January 2021</i></b>	<b>6.694</b>	<b>2.355.053</b>	<b>2.361.747</b>
Overført via resultatdisponering <i>Transferred via profit appropriation</i>	0	621.004	621.004
Valutakursreguleringer <i>Exchange rate adjustments</i>	0	-2.492	-2.492
Andre værdireguleringer af egenkapitalen <i>Other value adjustments of equity</i>	0	28.892	28.892
<b>Egenkapital 31. december 2021</b> <b><i>Equity at 31 December 2021</i></b>	<b>6.694</b>	<b>3.002.457</b>	<b>3.009.151</b>

Koncern- og årsregnskab 1. januar - 31. december  
*Consolidated financial statements and parent company financial statements*  
 1 January - 31 December

Egenkapitalopgørelse  
*Statement of changes in equity*

EUR/EUR	Modervirksomhed Parent company			I alt Total
	Selskabskapital Share capital	Nettoopskrivning efter indre værdis metode Net revaluation acc. to the equity method	Overført resultat Retained earnings	
t.DKK/DKK'000				
Saldo 1. januar 2020 <i>Balance at 1 January 2020</i>	6.694	1.291.072	-4.280	1.293.486
Overført via resultatdisponering, se note 16 <i>Transferred via profit appropriation, see note 16</i>	0	745.061	-56.712	688.349
Valutakursreguleringer <i>Exchange rate adjustments</i>	0	-6.935	-17.509	-24.444
Andre værdireguleringer af egenkapital <i>Other value adjustments of equity</i>	0	404.356	0	404.356
<b>Egenkapital 1. januar 2021</b> <b><i>Equity at 1 January 2021</i></b>	<b>6.694</b>	<b>2.433.554</b>	<b>-78.501</b>	<b>2.361.747</b>
Overført via resultatdisponering, se note 16 <i>Transferred via profit appropriation, see note 16</i>	0	759.751	-138.747	621.004
Valutakursregulering <i>Exchange adjustment</i>	0	0	-2.492	-2.492
Andre værdireguleringer af egenkapital <i>Other value adjustments of equity</i>	0	28.892	0	28.892
<b>Egenkapital 31. december 2021</b> <b><i>Equity at 31 December 2021</i></b>	<b>6.694</b>	<b>3.222.197</b>	<b>-219.740</b>	<b>3.009.151</b>

Koncern- og årsregnskab 1. januar - 31. december  
*Consolidated financial statements and parent company financial statements*  
 1 January - 31 December

Pengestrømsopgørelse  
*Cash flow statement*

Note	EUR/EUR	Koncern Group	
		2021	2020
	Årets resultat <i>Profit/loss for the year</i>	623.362	691.425
17	Reguleringer <i>Adjustments</i>	1.858.838	1.280.543
18	Ændring i driftskapital <i>Changes in working capital</i>	-1.695.517	-1.249.621
	Pengestrøm fra primær drift <i>Cash generated from operations</i>	786.683	722.347
	Renteindtægter, betalt <i>Interest received</i>	39.076	32.135
	Renteomkostninger, betalt <i>Interest paid</i>	-336.331	-248.243
	Betalt selskabsskat <i>Corporation tax paid</i>	-302.699	-470.726
	<b>Pengestrøm fra driftsaktivitet</b> <i>Cash flows from operating activities</i>	<b>186.729</b>	<b>35.513</b>
	Køb af materielle aktiver <i>Acquisition of property, plant and equipment</i>	-2.048.666	-974.923
	Salg af materielle aktiver <i>Disposal of property, plant and equipment</i>	1.070.087	42.142
	Køb af virksomhed <i>Acquisition of subsidiary</i>	-2.999.850	0
	Køb af finansielle anlægsaktiver <i>Acquisition of investments/financial assets</i>	-2.481.454	-18.235
	<b>Pengestrøm til investeringsaktivitet</b> <i>Cash flows from investing activities</i>	<b>-6.459.883</b>	<b>-951.016</b>
	Afdrag på langfristet gældsforpligtelse <i>Repayment of long-term liabilities</i>	0	-334.623
	Ændring af gæld på driftskreditter <i>Changes in payables related to operating credits</i>	265.153	724.273
	<b>Pengestrøm fra finansieringsaktivitet</b> <i>Cash flows from financing activities</i>	<b>5.509.039</b>	<b>389.650</b>
	<b>Årets pengestrøm</b> <i>Cash flows for the year</i>	<b>-764.115</b>	<b>-525.853</b>
	Likvider, primo <i>Cash and cash equivalents, beginning of year</i>	933.879	1.459.732
	Likvider, ultimo <i>Cash and cash equivalents, year end</i>	169.764	933.879

## Koncern- og årsregnskab 1. januar - 31. december *Consolidated financial statements and parent company financial statements* 1 January - 31 December

### Noter *Notes*

#### 1 Anvendt regnskabspraksis *Accounting policies*

Årsrapporten for Agri Consult ApS for 2021 er aflagt i overensstemmelse med årsregnskabslovens bestemmelser for klasse C-virksomheder (mellem).

Koncernen er i året overgået til at være en mellem klasse C-koncern, hvorfor dette er første år med udarbejdelse af koncernregnskab. Herudover er regnskabet aflagt efter samme regnskabspraksis som sidste år.

*The annual report of Agri Consult ApS for 2021 has been prepared in accordance with the provisions in the Danish Financial Statements Act applying to medium-sized reporting class C entities.*

*The Group has during the year transitioned to be a medium-sized class C-group entity, why this is the first year that consolidated financial statements are prepared. Besides this, the accounting policies used in the preparation of the financial statements are consistent with those of last year.*

#### *Reporting currency*

Årsregnskabet er aflagt i EUR (EUR).

*The financial statements are presented in EUR (EUR).*

#### Regnskabsmæssige skøn og vurderinger *Accounting estimates and assessments*

Opgørelsen af den regnskabsmæssige værdi af visse aktiver og forpligtelser kræver vurderinger, skøn og forudsætninger om fremtidige begivenheder. De foretagne skøn og forudsætninger er bl.a. baseret på historiske erfaringer og andre faktorer, som ledelsen vurderer forsvarlige efter omstændighederne, men som i sagens natur er usikre. Forudsætningerne kan ændres, og uventede begivenheder eller omstændigheder kan opstå. Som følge af de risici og usikkerheder, som koncernen er underlagt, kan faktiske udfald afvige fra de foretagne skøn. Det kan være nødvendigt at ændre tidligere foretagne skøn som følge af ændringer i de forhold, der lå til grund for disse skøn, på grund af ny viden eller som følge af efterfølgende begivenheder.

Skøn, der er særligt væsentlige for regnskabsaflæggelsen for Agri Consult ApS foretages ved indregning af varelager, jordbeholdninger og landbrugsjord.

De biologiske aktiver, varelager og jordbeholdninger, samt landbrugsjord, måles løbende til dagsværdi med fradrag af realisationsomkostninger.

*The calculation of the carrying amount of certain assets and liabilities requires assessments, estimates and assumptions concerning future events. The estimates and assumptions made are among other things based on historical experience and other factors that Management finds reasonable in the circumstances but which are inherently uncertain. The assumptions may change, and unexpected events or circumstances may arise. The Group is subject to risks and uncertainties which mean that the actual outcome may differ from the estimates made. It may be necessary to change previous estimates due to changes in the conditions on which these previous estimates were based or due to new knowledge or subsequent events.*

*Estimates that are material to the financial reporting of Agri Consult ApS are made in respect of recognition of inventories, soil and farmland.*

*Biological assets, inventories and soil as well as farmland are measured regularly at fair value less realisation costs.*

## Koncern- og årsregnskab 1. januar - 31. december *Consolidated financial statements and parent company financial statements 1 January - 31 December*

### Noter *Notes*

#### 1 Anvendt regnskabspraksis *Accounting policies*

#### Koncernregnskab *Consolidated financial statements*

##### Bestemmende indflydelse *Control*

Koncernregnskabet omfatter modervirksomheden Agri Consult ApS og de dattervirksomheder, hvori Agri Consult ApS har bestemmende indflydelse.

Bestemmende indflydelse er beføjelsen til at styre en dattervirksomheds finansielle og driftsmæssige beslutninger. Derudover stilles der krav om muligheden for at opnå et økonomisk afkast af investeringen.

Ved vurderingen af, om modervirksomheden besidder bestemmende indflydelse, tages ligeledes hensyn til de facto-kontrol.

Eksistensen af potentielle stemmerettigheder, som aktuelt kan udnyttes eller konverteres til yderligere stemmerettigheder, tages med i vurderingen af, om en virksomhed kan opnå beføjelsen til at styre en anden virksomheds finansielle og driftsmæssige beslutninger.

*The consolidated financial statements comprise the Parent Company Agri Consult ApS and subsidiaries controlled by Agri Consult ApS.*

*Control means the power to exercise decisive influence over a subsidiary's financial and operating decisions. Moreover, the possibility of yielding a return from the investment is required.*

*In assessing whether the Parent Company controls an entity, de facto control is also taken into consideration.*

*The existence of potential voting rights that may currently be exercised or converted into additional voting rights is considered when assessing whether an entity may become empowered to exercise decisive influence over another entity's financial and operating decisions.*

##### Koncernregnskabsudarbejdelse *Preparation of consolidated financial statements*

Koncernregnskabet er udarbejdet som et sammendrag af modervirksomhedens og de enkelte dattervirksomheders regnskaber opgjort efter koncernens regnskabspraksis, elimineret for koncerninterne indtægter og omkostninger, aktiebesiddelser, interne mellemværender og udbytter samt realiserede og urealiserede fortjenester ved transaktioner mellem de konsoliderede virksomheder. Urealiserede fortjenester ved transaktioner med associerede virksomheder elimineres i forhold til koncernens ejerandel i virksomheden. Urealiserede tab elimineres på samme måde som urealiserede fortjenester, medmindre de ikke er udtryk for værdiforringelse.

I koncernregnskabet indregnes dattervirksomhedernes regnskabsposter 100 %. Minoritetsinteressernes andel af årets resultat og af egenkapitalen i dattervirksomheder, der ikke ejes 100 %, indgår i koncernens resultat og egenkapital, men præsenteres separat.

## Koncern- og årsregnskab 1. januar - 31. december *Consolidated financial statements and parent company financial statements* 1 January - 31 December

### Noter Notes

#### 1 Anvendt regnskabspraksis (fortsat) *Accounting policies (continued)*

*The consolidated financial statements are prepared as a consolidation of the Parent Company's and the individual subsidiaries' financial statements, which are prepared according to the Group's accounting policies. On consolidation, intra-group income and expenses, shareholdings, intra-group balances and dividends as well as realised and unrealised gains on intra-group transactions are eliminated. Unrealised gains on transactions with associates are eliminated in proportion to the Group's interest in the entity. Unrealised losses are eliminated in the same way as unrealised gains unless they do not reflect impairment.*

*The subsidiaries' financial statement items are included 100% in the consolidated financial statements. Non-controlling interests' share of the profit/loss for the year and of the equity of subsidiaries that are not wholly-owned are included in the Group's profit/loss and equity, respectively, but are presented separately.*

#### Valutaomregning *Foreign currency translation*

Transaktioner i fremmed valuta omregnes til transaktionsdagens kurs. Valutakursdifferencer, der opstår mellem transaktionsdagens kurs og kursen på betalingsdagen, indregnes i resultatopgørelsen som en finansiel post.

Tilgodehavender, gæld og andre monetære poster i fremmed valuta omregnes til balancedagens valutakurs. Forskellen mellem balancedagens kurs og kursen på tidspunktet for tilgodehavendets eller gældens opståen indregnes i resultatopgørelsen under finansielle indtægter og omkostninger.

Udenlandske tilknyttede virksomheder anses for at være selvstændige enheder. Resultatopgørelserne omregnes til en gennemsnitlig valutakurs for måneden, og balanceposterne omregnes til balancedagens valutakurser. Kursdifferencer, opstået ved omregning af udenlandske tilknyttede virksomheders egenkapital ved årets begyndelse til balancedagens valutakurser og ved omregning af resultatopgørelser fra gennemsnitskurser til balancedagens valutakurser, indregnes direkte i egenkapitalen.

Kursregulering af mellemværender med selvstændige udenlandske tilknyttede virksomheder, der anses for en del af den samlede nettoinvestering i den tilknyttede virksomhed, indregnes direkte i reserven for valutakursreguleringer under egenkapitalen. Tilsvarende indregnes valutakursgevinster og -tab på lån og afledte finansielle instrumenter indgået til kurssikring af nettoinvesteringer i udenlandske tilknyttede virksomheder direkte i reserven for valutakursreguleringer under egenkapitalen.

*On initial recognition, transactions denominated in foreign currencies are translated at the exchange rates at the transaction date. Foreign exchange differences arising between the exchange rates at the transaction date and at the date of payment are recognised in the income statement as financial income or financial expenses.*

*Receivables, payables and other monetary items denominated in foreign currencies are translated at the exchange rates at the balance sheet date. The difference between the exchange rates at the balance sheet date and at the date at which the receivable or payable arose or was recognised in the latest financial statements is recognised in the income statement as financial income or financial expenses.*

## Koncern- og årsregnskab 1. januar - 31. december *Consolidated financial statements and parent company financial statements* 1 January - 31 December

### Noter Notes

#### 1 Anvendt regnskabspraksis (fortsat) *Accounting policies (continued)*

*Foreign group entities are considered separate entities. The income statements are translated at the average exchange rates for the month, and the balance sheet items are translated at the exchange rates at the balance sheet date. Foreign exchange differences arising on translation of the opening equity of foreign group entities at the exchange rates at the balance sheet date and on translation of the income statements from average exchange rates to the exchange rates at the balance sheet date are recognised directly in equity.*

*Foreign exchange adjustments of balances with independent foreign group entities that are considered part of the total net investment in the group entity are recognised directly in the translation reserve under equity. Correspondingly, foreign exchange gains and losses on loans and derivative financial instruments hedging net investments in foreign group entities are recognised directly in the translation reserve under equity.*

#### Resultatopgørelsen *Income statement*

##### Nettoomsætning *Revenue*

Indtægter fra salg af varer indregnes i resultatopgørelsen, når levering og risikoovergang til køber har fundet sted, og hvis indtægten kan opgøres pålideligt og forventes modtaget.

Nettoomsætningen måles til dagsværdien af det aftalte vederlag ekskl. moms og afgifter opkrævet på vegne af tredjepart. Alle former for afgivne rabatter indregnes i nettoomsætningen.

*Income from the sale of goods is recognised in the income statement provided that delivery and transfer of risk to the buyer have taken place and that the income can be reliably measured and is expected to be received.*

*Revenue is measured at fair value of the agreed consideration ex. VAT and taxes charged on behalf of third parties. All discounts granted are recognised in revenue.*

##### Andre driftsindtægter og -omkostninger *Other operating income and expenses*

Andre driftsindtægter og -omkostninger indeholder regnskabsposter af sekundær karakter i forhold til virksomhedens hovedaktiviteter, herunder fortjeneste eller tab ved salg af anlægsaktiver.

*Other operating income and operating expenses comprise items of a secondary nature relative to the Company's core activities, including gains or losses on the sale of fixed assets.*

##### Råvarer og hjælpematerialer, mv. *Raw materials and consumables, etc.*

Råvarer og hjælpematerialer omfatter de omkostninger til råvarer og hjælpematerialer, der er medgået til at opnå årets omsætning.

*Raw materials and consumables include expenses relating to raw materials and consumables used in generating the year's revenue.*



**Koncern- og årsregnskab 1. januar - 31. december**  
**Consolidated financial statements and parent company financial statements**  
**1 January - 31 December**

**Noter**  
**Notes**

**1 Anvendt regnskabspraksis (fortsat)**  
**Accounting policies (continued)**

**Vareforbrug**  
**Cost of sales**

Vareforbrug omfatter kostprisen på de varer, som er medgået til at opnå årets nettoomsætning.  
*Cost of sales includes the cost of goods used in generating the year's revenue.*

**Andre eksterne omkostninger**  
**Other external expenses**

Andre eksterne omkostninger omfatter omkostninger vedrørende virksomhedens primære aktivitet, der er afholdt i årets løb, herunder omkostninger til distribution, salg, administration, tab på debitorer m.v.  
*Other external expenses comprise expenses incurred in relation to the Company's principal activities during the year, including expenses relating to distribution, sale, administration, bad debts, etc.*

**Personaleomkostninger**  
**Staff costs**

Personaleomkostninger omfatter løn og gager, inklusive feriepenge og pensioner, samt andre omkostninger til social sikring m.v. til virksomhedens medarbejdere. I personaleomkostninger er fratrukket modtagne godtgørelser fra offentlige myndigheder.  
*Staff costs comprise wages and salaries, including compensated absence and pensions, and other social security costs, etc. relating to the Company's employees. Refunds received from public authorities are deducted from staff costs.*

**Resultat af kapitalandele i tilknyttede virksomheder**  
**Profit/loss from equity investments in group entities**

I resultatopgørelsen indregnes den forholdsmæssige andel af de underliggende virksomheders resultat efter eliminering af intern avance/tab og efter skat. I tilknyttede virksomheder foretages fuld eliminering af intern avance og tab uden hensyntagen til ejerandele.

I modervirksomhedens resultatopgørelse indregnes den forholdsmæssige andel af de enkelte tilknyttede virksomheders resultat efter skat efter fuld eliminering af intern avance/tab.

*The proportionate share of the results of the underlying entities is recognised in the income statement after elimination of intra-group profit/loss and after tax. Group entities are subject to full elimination of intra-group profit/loss and ownership interests are not considered.*

*The proportionate share of the results after tax of the individual group entities is recognised in the income statement of the Parent Company after full elimination of intra-group profits/losses.*

**Finansielle indtægter og omkostninger**  
**Financial income and expenses**

Finansielle indtægter og omkostninger indeholder renter, realiserede og urealiserede kursgevinster og -tab vedrørende gæld og transaktioner i fremmed valuta m.v.

*Financial income and expenses comprise interest income and expense, realised and unrealised gains and losses on payables and transactions denominated in foreign currencies, etc.*

**Koncern- og årsregnskab 1. januar - 31. december**  
**Consolidated financial statements and parent company financial statements**  
**1 January - 31 December**

**Noter**  
**Notes**

**1 Anvendt regnskabspraksis (fortsat)**  
**Accounting policies (continued)**

**Skat af årets resultat**  
**Tax on profit for the year**

Årets skat, som består af årets aktuelle skat og forskydning i udskudt skat, indregnes i resultatopgørelsen med den del, der kan henføres til årets resultat, og direkte i egenkapitalen med den del, der kan henføres til bevægelser direkte i egenkapitalen.

*Tax for the year comprises current tax for the year and changes in deferred tax. The tax expense relating to the profit/loss for the year is recognised in the income statement, and the tax expense relating to amounts directly recognised in equity is recognised directly in equity.*

**Balancen**  
**Balance sheet**

**Immaterielle anlægsaktiver**  
**Intangible assets**

**Jordkontrakter**  
**Land contracts**

Jordkontrakter afskrives over den vurderede økonomiske levetid, der fastlægges på baggrund af de underliggende kontrakter. Jordkontrakter afskrives lineært over afskrivningsperioden, der udgør maksimalt 10 år.

*Land contracts are amortised over its estimated useful life determined on the basis of underlying contracts. Land contracts are amortised on a straight-line basis over a maximum amortisation period of 10 years.*

**Materielle anlægsaktiver**  
**Property, plant and equipment**

Grunde og bygninger samt produktionsanlæg og maskiner måles til kostpris med fradrag af akkumulerede af- og nedskrivninger. Der afskrives ikke på grunde.

Landbrugsjord måles til kostpris med tillæg af opskrivninger. Der afskrives ikke på landbrugsjord.

Opskrivninger kan foretages under hensyntagen til en af ledelsen vurderet dagsværdi.

Afskrivningsgrundlaget er kostpris med fradrag af eventuel forventet restværdi efter afsluttet brugstid.

Kostprisen omfatter anskaffelsesprisen samt omkostninger direkte tilknyttet anskaffelsen indtil det tidspunkt, hvor aktivet er klar til brug.

Kostprisen på et samlet aktiv opdeles i separate bestanddele, der afskrives hver for sig, hvis brugstiden på de enkelte bestanddele er forskellige.

## Koncern- og årsregnskab 1. januar - 31. december *Consolidated financial statements and parent company financial statements* 1 January - 31 December

### Noter Notes

#### 1 Anvendt regnskabspraksis (fortsat) *Accounting policies (continued)*

Der foretages lineære afskrivninger over den forventede brugstid og eventuelle restværdier, baseret på følgende vurdering af aktivernes forventede brugstider:

Bygninger	30 år
Produktionsanlæg og maskiner	3-10 år

Fortjeneste og tab ved afhændelse af materielle anlægsaktiver opgøres som forskellen mellem salgspri- sen med fradrag af salgsomkostninger og den regnskabsmæssige værdi på salgstidspunktet. Fortjeneste eller tab indregnes i resultatopgørelsen under resultat af kapitalandel i dattervirksomhed.

*Land and buildings as well as plant and machinery are measured at cost less accumulated depreciation and impairment losses. Land is not depreciated.*

*Farmland is measured at cost plus revaluations. Farmland is not depreciated.*

*Revaluations are made taking into consideration a fair value assessed by Management.*

*The basis of depreciation is cost less any expected residual value at the end of the useful life.*

*Cost comprises the purchase price and any costs directly attributable to the acquisition until the date when the asset is available for use.*

*Individual components of property, plant and equipment that have different useful lives are accounted for as separate items, which are depreciated separately.*

*Depreciation is provided on a straight-line basis over the expected useful lives of the assets and any residual value. The expected useful lives are as follows:*

<i>Buildings</i>	<i>30 years</i>
<i>Plant and machinery</i>	<i>3-10 years</i>

*Gains and losses on the disposal of property, plant and equipment are calculated as the difference between the selling price less selling costs and the carrying amount at the date of disposal. Gains or losses are recognised in the income statement as profit/loss from equity investments in subsidiaries.*

#### Leasingkontrakter *Leases*

Leasingkontrakter vedrørende aktiver, hvor virksomheden har alle væsentlige risici og fordele forbundet med ejendomsretten (finansiel leasing), måles ved første indregning i balancen til laveste værdi af dagsværdi og nutidsværdien af de fremtidige leasingydelser. Ved beregning af nutidsværdien anvendes leasingaftalens interne rentefod eller den alternative lånerente som diskonteringsfaktor. Finansielt leasede aktiver behandles herefter som virksomhedens øvrige aktiver.

Den kapitaliserede restleasingforpligtelse indregnes i balancen som en gældsforpligtelse, og leasingydelsens rentedel indregnes over kontraktens løbetid i resultatopgørelsen.

Alle øvrige leasingkontrakter betragtes som operationel leasing. Ydelser i forbindelse med operationel leasing og øvrige lejeaftaler indregnes i resultatopgørelsen over kontraktens løbetid. Virksomhedens samlede forpligtelse vedrørende operationelle leasing- og lejeaftaler oplyses under eventualposter m.v.

**Koncern- og årsregnskab 1. januar - 31. december**  
**Consolidated financial statements and parent company financial statements**  
**1 January - 31 December**

**Noter**  
**Notes**

**1 Anvendt regnskabspraksis (fortsat)**  
**Accounting policies (continued)**

*On initial recognition, leases for assets that transfer substantially all the risks and rewards incident to ownership to the Company (finance leases) are measured in the balance sheet at the lower of fair value and the present value of future lease payments. In calculating the present value, the interest rate implicit in the lease or the incremental borrowing rate is used as the discount factor. Assets held under finance leases are subsequently accounted for as the Company's other assets.*

*The capitalised residual lease commitment is recognised in the balance sheet as a liability, and the interest element of the lease payment is recognised in the income statement over the term of the lease.*

*All other leases are considered operating leases. Payments relating to operating leases and any other leases are recognised in the income statement over the term of the lease. The Company's total liabilities relating to operating leases and other leases are disclosed under contingencies, etc.*

**Kapitalandele i tilknyttede virksomheder i selskabsregnskabet**  
**Investments in subsidiaries**

Kapitalandele i tilknyttede virksomheder måles i modervirksomhedens årsregnskab efter den indre værdis metode. Virksomheden har valgt at anse indre værdis metode som en målemetode.

Ved første indregning måles kapitalandele i tilknyttede virksomheder til kostpris med tillæg af transaktionsomkostninger.

Kostprisen værdireguleres med resultatandele efter skat opgjort efter koncernens regnskabspraksis med fradrag eller tillæg af urealiserede koncerninterne avancer/tab.

Konstaterede merværdier og eventuel goodwill i forhold til den underliggende virksomheds regnskabsmæssige indre værdi amortiseres i overensstemmelse med regnskabspraksis i koncernregnskabet. Negativ goodwill indregnes i resultatopgørelsen.

Modtaget udbytte fradrages den regnskabsmæssige værdi.

*Equity investments in group entities are measured according to the equity method in the parent company financial statements. The Parent Company has chosen to consider the equity method a measurement method.*

*On initial recognition, equity investments in group entities and associates and participating interests are measured at cost, i.e. plus transaction costs.*

*The cost is adjusted by shares of profit/loss after tax calculated in accordance with the Group's accounting policies less or plus unrealised intra-group gains/losses.*

*Identified increases in value and goodwill, if any, compared to the underlying entity's net asset value are amortised in accordance with the accounting policies in the consolidated financial statements. Negative goodwill is recognised in the income statement.*

*Dividend received is deducted from the carrying amount.*

*Net revaluation of equity investments is recognised under equity in the net revaluation reserve according to the equity method to the extent that the carrying amount exceeds cost.*

## Koncern- og årsregnskab 1. januar - 31. december *Consolidated financial statements and parent company financial statements* *1 January - 31 December*

### Noter Notes

#### 1 Anvendt regnskabspraksis (fortsat) *Accounting policies (continued)*

##### Værdiforringelse af aktiver *Impairment of assets*

Den regnskabsmæssige værdi af immaterielle og materielle anlægsaktiver samt kapitalandele i tilknyttede vurderes årligt for indikationer på værdiforringelse, ud over det som udtrykkes ved afskrivning.

Foreligger der indikationer på værdiforringelse, foretages nedskrivningstest af hvert enkelt aktiv henholdsvis gruppe af aktiver. Der foretages nedskrivning til genindvindingsværdien, hvis denne er lavere end den regnskabsmæssige værdi.

Som genindvindingsværdi anvendes den højeste værdi af nettosalgspris og kapitalværdi. Kapitalværdien opgøres som nutidsværdien af de forventede nettopengestrømme fra anvendelsen af aktivet eller aktivgruppen, og forventede nettopengestrømme ved salg af aktivet eller aktivgruppen efter endt brugstid.

Tidligere indregnede nedskrivninger tilbageføres, når begrundelsen for nedskrivningen ikke længere består. Nedskrivninger på goodwill tilbageføres ikke.

*The carrying amount of intangible assets and property, plant and equipment and equity investments in group entities is subject to an annual test for indications of impairment other than the decrease in value reflected by amortisation or depreciation.*

*Impairment tests are conducted of individual assets or groups of assets when there is an indication that they may be impaired. Write-down is made to the recoverable amount if this is lower than the carrying amount.*

*The recoverable amount is the higher of an asset's net selling price and its value in use. The value in use is determined as the present value of the expected net cash flows from the use of the asset or the group of assets and expected net cash flows from the disposal of the asset or the group of assets after the end of the useful life.*

*Previously recognised impairment losses are reversed when the reason for recognition no longer exists. Impairment losses on goodwill are not reversed.*

##### Varebeholdninger *Inventories*

Varebeholdninger måles til kostpris efter FIFO-metoden. Er nettorealiseringsværdien lavere end kostprisen, nedskrives til denne lavere værdi.

Kostpris for handelsvarer samt råvarer og hjælpematerialer omfatter anskaffelsespris med tillæg af hjemtagelsesomkostninger.

Kostpris for fremstillede færdigvarer samt varer under fremstilling omfatter kostpris for råvarer, hjælpematerialer, direkte løn og direkte produktionsomkostninger. Indirekte produktionsomkostninger samt låneomkostninger indregnes ikke i kostprisen.

Nettorealiseringsværdi for varebeholdninger opgøres som salgssum med fradrag af omkostninger, der afholdes for at effektuere salget, og fastsættes under hensyntagen til omsættelighed, ukurans og udvikling i forventet salgspris.

**Koncern- og årsregnskab 1. januar - 31. december**  
**Consolidated financial statements and parent company financial statements**  
**1 January - 31 December**

**Noter**  
**Notes**

**1 Anvendt regnskabspraksis (fortsat)**  
**Accounting policies (continued)**

Værdien af varebeholdninger er opgjort til kostpriser. På høsttidspunktet overgår afgrøder fra biologiske aktiver til varebeholdninger til dagsværdi med fradrag af realisationsomkostninger.

Biologiske aktiver, omfattende afgrøder, måles til dagsværdi med fradrag af realisationsomkostninger.

*Inventories are measured at cost in accordance with the FIFO method. Where the net realisable value is lower than cost, inventories are written down to this lower value.*

*Goods for resale and raw materials and consumables are measured at cost, comprising purchase price plus delivery costs.*

*Finished goods and work in progress are measured at cost, comprising the cost of raw materials, consumables, direct wages and salaries and direct production overheads. Indirect production overheads and borrowing costs are not included in the cost.*

*The net realisable value of inventories is calculated as the sales amount less costs of completion and costs necessary to make the sale and is determined taking into account marketability, obsolescence and development in expected selling price.*

*Inventories are stated at cost. At the time of harvest, crops are transferred from biological assets to inventories at fair value less costs of realisation.*

*Biological assets, comprising crops, are measured at fair value less costs of realisation.*

**Tilgodehavender**  
**Receivables**

Tilgodehavender måles til amortiseret kostpris.

Der foretages nedskrivning til imødegåelse af tab, hvor der vurderes at være indtruffet en objektiv indikation på, at et tilgodehavende eller en portefølje af tilgodehavender er værdiforringet. Hvis der foreligger en objektiv indikation på, at et individuelt tilgodehavende er værdiforringet, foretages nedskrivning på individuelt niveau.

*Receivables are measured at amortised cost.*

*Write-down for bad and doubtful debts is made when there is objective evidence that a receivable or a portfolio of receivables has been impaired. If there is objective evidence that an individual receivable has been impaired, an impairment loss is recognised on an individual basis.*

**Periodeafgrænsningsposter**  
**Prepayments**

Periodeafgrænsningsposter, indregnet under aktiver, omfatter afholdte omkostninger vedrørende efterfølgende regnskabsår.

*Prepayments comprise costs incurred concerning subsequent financial years.*

**Koncern- og årsregnskab 1. januar - 31. december**  
**Consolidated financial statements and parent company financial statements**  
**1 January - 31 December**

**Noter**  
**Notes**

**1 Anvendt regnskabspraksis (fortsat)**  
**Accounting policies (continued)**

**Likvider**  
**Cash and cash equivalents**

Likvider omfatter likvide beholdninger og kortfristede værdipapirer, som uden hindring kan omsættes til likvide beholdninger, og hvorpå der kun er ubetydelige risici for værdiændringer.

*Cash comprises cash and short-term securities that are readily convertible into cash and subject only to minor risks of changes in value.*

**Egenkapital**  
**Equity**

**Reserve for nettoopskrivning efter den indre værdis metode**  
**Net revaluation reserve according to the equity method**

Reserve for nettoopskrivning efter den indre værdis metode omfatter nettoopskrivninger af kapitalandele i dattervirksomheder i forhold til kostpris. Reserven kan elimineres ved underskud, realisation af kapitalandele eller ændring i regnskabsmæssige skøn. Reserven kan ikke indregnes med et negativt beløb.

*Net revaluation of equity investments in subsidiaries is recognised at cost in the reserve for net revaluations according to the equity method. The reserve can be eliminated in case of losses, realisation of equity investments or changes in accounting estimates. The reserve cannot be recognised at a negative amount.*

**Udbytte**  
**Dividends**

Foreslået udbytte indregnes som en forpligtelse på tidspunktet for vedtagelse på generalforsamlingen (deklareringstidspunktet). Udbytte, som forventes udbetalt for året, vises som en særskilt post under egenkapitalen.

*Proposed dividend is recognised as a liability at the date when it is adopted at the annual general meeting (declaration date). Dividend expected to be distributed for the year is presented as a separate line item in equity.*

**Selskabsskat og udskudt skat**  
**Corporation tax and deferred tax**

Aktuelle skatteforpligtelser og tilgodehavende aktuel skat indregnes i balancen som beregnet skat af årets skattepligtige indkomst, reguleret for skat af tidligere års skattepligtige indkomster.

Udskudt skat måles efter den balanceorienterede gældsmetode af alle midlertidige forskelle mellem regnskabsmæssig og skattemæssig værdi af aktiver og forpligtelser. I de tilfælde, f.eks. vedrørende aktier, hvor opgørelse af skatteværdien kan foretages efter alternative beskatningsregler, måles udskudt skat på grundlag af den planlagte anvendelse af aktivet henholdsvis afvikling af forpligtelsen.

## Koncern- og årsregnskab 1. januar - 31. december *Consolidated financial statements and parent company financial statements* 1 January - 31 December

### Noter Notes

#### 1 Anvendt regnskabspraksis (fortsat) *Accounting policies (continued)*

Udskudte skatteaktiver, herunder skatteværdien af fremførselsberettiget skattemæssigt underskud, måles til den værdi, hvortil de forventes at kunne realiseres, enten ved udligning i skat af fremtidig indtjening eller ved modregning i udskudte skatteforpligtelser inden for samme juridiske skatteenhed. Eventuelle udskudte nettoaktiver måles til nettorealiseringsværdi.

Udskudt skat måles på grundlag af de skatteregler og skattesatser, der med balancedagens lovgivning vil være gældende, når den udskudte skat forventes udløst som aktuel skat. Ændring i udskudt skat som følge af ændringer i skattesatser indregnes i resultatopgørelsen.

*Current tax payable and receivable is recognised in the balance sheet as tax computed on the taxable income for the year, adjusted for tax on the taxable income of prior years.*

*Deferred tax is measured using the balance sheet liability method on all temporary differences between the carrying amount and the tax value of assets and liabilities. Where alternative tax rules can be applied to determine the tax base, e.g. in respect of shares, deferred tax is measured based on the planned use of the asset or settlement of the liability, respectively.*

*Deferred tax assets, including the tax value of tax loss carryforwards, are recognised at the expected value of their utilisation; either as a set-off against tax on future income or as a set-off against deferred tax liabilities in the same legal tax entity. Deferred net assets, if any, are measured at net realisable value.*

*Deferred tax is measured according to the tax rules and at the tax rates applicable at the balance sheet date when the deferred tax is expected to crystallise as current tax. The change in deferred tax as a result of changes in tax rates is recognised in the income statement.*

#### Gældsforpligtelser *Liabilities*

Finansielle forpligtelser, som omfatter gæld til kreditinstitutter, leverandørgæld og gæld til tilknyttede virksomheder, indregnes ved lånoptagelse til kostpris, svarende til det modtagne provenu efter fradrag af afholdte transaktionsomkostninger. I efterfølgende perioder måles de finansielle forpligtelser til amortiseret kostpris.

I finansielle forpligtelser indregnes tillige den kapitaliserede restleasingforpligtelse på finansielle leasingkontrakter.

Øvrige gældsforpligtelser måles til nettorealiseringsværdi.

*Financial liabilities comprising amounts payable to credit institutions, trade payables and payables to group entities are recognised at the date of borrowing at cost, corresponding to the proceeds received less transaction costs paid. In subsequent periods, financial liabilities are measured at amortised cost.*

*Financial liabilities also include the capitalised residual lease commitment in respect of finance leases.*

*Other liabilities are measured at net realisable value.*

#### Dagsværdimåling *Fair value measurement*

Selskabet anvender dagsværdibegrebet til indregning af værdien af landbrugsjord.

Dagsværdien defineres som den pris, der kan opnås ved at sælge et aktiv eller skal betales for at overdrage en forpligtelse i en almindelig transaktion på et marked med uafhængige parter. Dagsværdiansættelse tager udgangspunkt i et primært marked.



## Koncern- og årsregnskab 1. januar - 31. december *Consolidated financial statements and parent company financial statements* 1 January - 31 December

### Noter Notes

#### 1 Anvendt regnskabspraksis (fortsat) *Accounting policies (continued)*

Der er tre niveauer i dagsværdihierarkiet til opgørelse af værdien:

1. Opgørelse ud fra dagsværdi i et tilsvarende marked
2. Opgørelse efter anerkendte værdiansættelsesmetoder på baggrund af observerbare markedsinformationer
3. Opgørelse ud fra anerkendte værdiansættelsesmetoder og rimelige skøn.

Dagsværdien af landbrugsjord indgår på niveau 3 i dagsværdihierarkiet.

*The Company uses the fair value concept for the recognition of the value of farmland.*

*Fair value is defined as the price that could be received when selling an asset or paid transfer a liability in an orderly transaction at a market with independent parties. Fair value is determined based on the principal market.*

*There are three levels in the fair value hierarchy for stating the value:*

1. *Statement of fair value in a corresponding market*
2. *Statement based on generally accepted valuation methods on the basis of observable market information*
3. *Statement based on generally accepted valuation methods and fair estimates.*

*The fair value of farmland is at level three of the fair value hierarchy.*

#### Pengestrømsopgørelse *Cash flow statement*

Pengestrømsopgørelsen viser koncernens pengestrømme fordelt på drifts-, investerings- og finansieringsaktivitet for året, årets forskydning i likvider og koncernens likvider ved årets begyndelse og slutning.

Pengestrømme fra driftsaktivitet opgøres som koncernens andel af resultatet reguleret for ikke-kontante driftsposter, ændring i driftskapital og betalt selskabsskat.

Pengestrømme fra investeringsaktivitet omfatter betaling i forbindelse med køb og salg af virksomheder og aktiviteter samt køb og salg af immaterielle, materielle og finansielle anlægsaktiver.

Pengestrømme fra finansieringsaktivitet omfatter ændringer i størrelse eller sammensætning af koncernens aktiekapital og omkostninger forbundet hermed samt optagelse af lån, afdrag på rentebærende gæld og betaling af udbytte til selskabsdeltagere.

Likvider omfatter likvide beholdninger og kortfristede værdipapirer med en løbetid under 3 måneder, og som uden hindring kan omsættes til likvide beholdninger, og hvorpå der kun er ubetydelige risici for værdiændringer.

*The cash flow statement shows the Group's cash flows from operating, investing and financing activities for the year, the year's changes in cash and cash equivalents as well as the Group's cash and cash equivalents at the beginning and end of the year.*

*Cash flows from operating activities are calculated as the Group's share of the profit/loss adjusted for non-cash operating items, changes in working capital and corporation tax paid.*

## Koncern- og årsregnskab 1. januar - 31. december *Consolidated financial statements and parent company financial statements* 1 January - 31 December

### Noter Notes

#### 1 Anvendt regnskabspraksis (fortsat) *Accounting policies (continued)*

*Cash flows from investing activities comprise payments in connection with acquisitions and disposals of enterprises and activities and of intangible assets, property, plant and equipment and investments.*

*Cash flows from financing activities comprise changes in the size or composition of the Group's share capital and related costs as well as the raising of loans, repayment of interest-bearing debt and payment of dividends to shareholders.*

*Cash and cash equivalents comprise cash and short-term marketable securities with a term of three months or less which are subject to an insignificant risk of changes in value.*

#### 2 Usikkerhed ved indregning og måling *Uncertainty related to recognition and measurement*

##### *Indregning og måling af PD Kútniky* *Recognition and measurement of PD Kútniky*

Datterselskabet AgroKorn s.r.o. ejer kapitalandele i det slovakiske andelsselskab PD Kútniky.

Andelsselskabet har særlige egenkapitalinstrumenter kaldet DPL-lån, som er særligt for slovakiske andelsselskaber. På grund af den meget begrænsede praksis, der findes i Slovakiet på dette område, er den legale position af disse DPL-lån meget usikker. Principielt giver de en ret til en andel af de fremtidige udbytteudlodninger, uden at DPL-lånene har stemmeret. Der er ingen juridisk afklaring om, hvorvidt DPL-lånene har forrang for resten af andelsselskabets medlemmer i tilfælde af likvidation eller konkurs. DPL-lån handles på det frie marked i et meget begrænset omfang, men til meget lave priser. Det er den generelle opfattelse, at DPL-lån ikke har nogen egentlig dagsværdi.

På grundlag heraf er AgroKorn s.r.o.'s ejerandel i andelsselskabet blevet fastlagt, under hensyntagen til DPL-lånene, på baggrund af selskabets nominelle andel af udstedte ejerandele, som er 99,38 %.

*The subsidiary AgroKorn s.r.o. holds equity investments in the Slovak co-operative society PD Kútniky.*

*The co-operative society has special equity instruments called DPL loans, which is specific to Slovak co-operative societies. Based on the very limited practice in this area in Slovakia, the legal position of these DPL loans is very uncertain. In principle, the loans give the right to a share of future distribution of dividend without the loans having voting rights. There is no legal clarification as to whether the DPL loans take precedence over the rest of the co-operative society's members in case of liquidation or bankruptcy. DPL loans are traded in the free market to a very limited extent but at very low prices. It is the general conception that DPL loans have no real fair value.*

*Consequently, AgroKorn s.r.o.'s ownership interest in the co-operative society has been determined taking into consideration the DPL loans based on the Company's nominal share of issued ownership interests, which is 99.38%.*

**Koncern- og årsregnskab 1. januar - 31. december**  
**Consolidated financial statements and parent company financial statements**  
**1 January - 31 December**

**Noter**  
**Notes**

EUR/EUR	Koncern Group		Modervirksomhed Parent company	
	2021	2020	2021	2020
<b>3</b>	<b>Personaleomkostninger</b>			
	<b>Staff costs</b>			
Gager og lønninger Wages and salaries	1.100.579	915.088	67.495	0
Pensioner Pensions	325.607	298.594	0	0
Andre omkostninger til social sikring Other social security costs	83.290	55.990	0	0
Andre personaleomkostninger Other staff costs	16.373	1.348	0	0
	<u>1.525.849</u>	<u>1.271.020</u>	<u>67.495</u>	<u>0</u>
Gennemsnitligt antal fuldtidsbeskæftigede Average number of full-time employees	<u>65</u>	<u>56</u>	<u>1</u>	<u>0</u>

**Koncern**  
**Group**

Der har ikke været vederlag til ledelsen i 2021 eller 2020.

*Remuneration to members of Group Management constitutes EUR 0 in 2021 and 2020.*

**Modervirksomhed**  
**Parent Company**

Modervirksomheden har ikke i regnskabsåret udbetalt vederlag til ledelsen.

*The Parent Company did not pay any remuneration to Management during the financial year.*

EUR/EUR	Koncern Group		Modervirksomhed Parent company	
	2021	2020	2021	2020
<b>4</b>	<b>Af- og nedskrivninger af immaterielle og materielle anlægsaktiver</b>			
	<b>Impairment loss and depreciation on/amortisation of intangible assets and property, plant and equipment</b>			
Jordkontrakter Land contracts	274.592	109.622	0	0
Grunde og bygninger Land and buildings	284.525	255.199	0	0
Produktionsanlæg og maskiner Plant and machinery	438.436	392.098	0	0
	<u>997.553</u>	<u>756.919</u>	<u>0</u>	<u>0</u>

Koncern- og årsregnskab 1. januar - 31. december  
*Consolidated financial statements and parent company financial statements*  
 1 January - 31 December

Noter  
 Notes

EUR/EUR	Koncern Group		Modervirksomhed Parent company	
	2021	2020	2021	2020
<b>5</b>	<b>Finansielle indtægter</b>			
	<b>Financial income</b>			
Renteindtægter fra tilknyttede virksomheder <i>Interest income from group entities</i>	0	0	77.594	98.090
Andre finansielle indtægter <i>Other financial income</i>	39.076	32.135	39.077	32.135
	<u>39.076</u>	<u>32.135</u>	<u>116.671</u>	<u>130.225</u>
<b>6</b>	<b>Skat af årets resultat</b>			
	<b>Tax on profit for the year</b>			
Beregnet skat af årets skattepligtige indkomst <i>Computed tax on the taxable income for the year</i>	355.682	273.715	0	0
Årets regulering af udskudt skat <i>Adjustment of deferred tax</i>	1.146	-30.231	16.553	-14.824
Regulering tidligere års skatter <i>Adjustment of tax in respect of previous years</i>	0	0	0	0
	<u>356.828</u>	<u>243.484</u>	<u>16.553</u>	<u>-14.824</u>
<b>7</b>	<b>Immaterielle anlægsaktiver</b>			
	<b>Intangible assets</b>			
			Koncern Group	
			Jord- kontrakter Land contracts	
EUR/EUR				
Kostpris 1. januar 2021 <i>Cost at 1 January 2021</i>				1.096.224
Tilgang <i>Additions</i>				1.649.700
Kostpris 31. december 2021 <i>Cost at 31 December 2021</i>				2.745.924
Af- og nedskrivninger 1. januar 2021 <i>Amortisation and impairment loss at 1 January 2021</i>				292.326
Afskrivninger <i>Amortisation</i>				274.592
Af- og nedskrivninger 31. december 2021 <i>Amortisation and impairment loss at 31 December 2021</i>				566.918
Regnskabsmæssig værdi 31. december 2021 <i>Carrying amount at 31 December 2021</i>				<u>2.179.006</u>

Koncern- og årsregnskab 1. januar - 31. december  
 Consolidated financial statements and parent company financial statements  
 1 January - 31 December

Noter  
 Notes

8 Materielle anlægsaktiver  
 Property, plant and equipment

EUR/EUR	Koncern Group			
	Grunde og bygninger Land and buildings	Landbrugsjord Farmland	Produktions- anlæg og maskiner Plant and machinery	Materielle anlægsaktiver under udførelse Property, plant and equipment under construction
Kostpris 1. januar 2021 Cost at 1 January 2021	11.005.942	1.813.344	4.142.742	238.513
Tilgang ved køb af virksomhed Addition from the acquisition of subsidiary	709.316	345.245	344.562	
Tilgang Additions	16.506	163.817	996.019	872.324
Afgang Disposals	0	-15.454	-559.648	-1.054.633
Kostpris 31. december 2021 Cost at 31 December 2021	11.731.764	2.306.952	4.923.675	56.204
Opskrivning 1. januar 2021 Revaluation at 1 January 2021	0	1.517.914	0	0
Opskrivninger ved køb af virksomhed Revaluations from the acquisition of subsidiary	0	944.755		
Kursregulering Foreign exchange adjustments	0	0	0	0
Opskrivninger Revaluations	0	36.558	0	0
Opskrivninger 31. december 2021 Revaluations at 31 December 2021	0	2.499.227	0	0
Ned- og afskrivninger 1. januar 2021 Impairment loss and depreciation at 1 January 2021	3.635.489	0	1.932.302	0
Afskrivninger ved køb af virksomhed Depreciation from acquisition of subsidiary	410.528		166.373	
Afskrivninger Depreciation	284.524	0	438.436	0
Afgang Disposals	0	0	-349.953	0
Nedskrivninger Impairment loss	23.788	0	0	0
Ned- og afskrivninger 31. december 2021 Impairment loss and depreciation at 31 December 2021	4.354.329	0	2.187.158	0
Regnskabsmæssig værdi 31. december 2021 Carrying amount at 31 December 2021	7.377.435	4.806.179	2.736.517	56.204

Koncern- og årsregnskab 1. januar - 31. december  
 Consolidated financial statements and parent company financial statements  
 1 January - 31 December

Noter  
 Notes

8 Materielle anlægsaktiver (fortsat)  
 Property, plant and equipment (continued)

EUR/EUR	Koncern Group			
	Grunde og bygninger <i>Land and buildings</i>	Landbrugsjord <i>Farmland</i>	Produktionsanlæg og maskiner <i>Plant and machinery</i>	Materielle anlægsaktiver under udførelse <i>Property, plant and equipment under construction</i>
Regnskabsmæssig værdi pr. 31. december 2021, hvis opskrivning ikke havde været foretaget <i>Carrying amount at 31 December 2021, if no revaluation had been made</i>	-	2.306.952	-	-

9 Finansielle anlægsaktiver  
 Investments

EUR/EUR	Koncern Group
	Andre tilgodehavender <i>Other receivables</i>
Kostpris 1. januar 2021 <i>Cost at 1 January 2021</i>	8.104
Valutakursregulering <i>Foreign exchange adjustment</i>	0
Tilgang <i>Additions</i>	2.499.689
Afgang <i>Disposals</i>	0
Kostpris 31. december 2021 <i>Cost at 31 December 2021</i>	2.507.793
Værdireguleringer 1. januar 2021 <i>Value adjustments at 1 January 2021</i>	0
Årets resultat <i>Profit for the year</i>	0
Egenkapitalreguleringer hos kapitalandele <i>Equity adjustments, investments</i>	0
Opskrivninger 31. december 2021 <i>Revaluations at 31 December 2021</i>	0
Regnskabsmæssig værdi 31. december 2021 <i>Carrying amount at 31 December 2021</i>	2.507.793

Koncern- og årsregnskab 1. januar - 31. december  
*Consolidated financial statements and parent company financial statements*  
 1 January - 31 December

Noter  
 Notes

9 Finansielle anlægsaktiver (fortsat)  
*Investments (continued)*

	Modervirksomhed Parent company		
	Kapitalandele i tilknyttede virksomheder <i>Investments in group entities, net asset value</i>	Tilgodehav- ender hos tilknyttede virksomheder <i>Receivables from group entities</i>	Andre tilgode- havender <i>Other receivables</i>
EUR/EUR			
Kostpris 1. januar 2021 <i>Cost at 1 January 2021</i>	6.542.000	2.081.250	8.104
Valutakursregulering <i>Foreign exchange adjustment</i>	0	784	0
Tilgang <i>Additions</i>	0	0	2.499.689
Afgang <i>Disposals</i>	0	-375.007	0
Kostpris 31. december 2021 <i>Cost at 31 December 2021</i>	6.542.000	1.707.027	2.507.793
Værdireguleringer 1. januar 2021 <i>Value adjustments at 1 January 2021</i>	2.433.554	0	0
Årets resultat <i>Profit for the year</i>	759.751	0	0
Egenkapitalreguleringer hos kapitalandele <i>Equity adjustments, investments</i>	28.891	0	0
Opskrivninger 31. december 2021 <i>Revaluations at 31 December 2021</i>	3.222.196	0	0
<b>Regnskabsmæssig værdi 31. december 2021</b> <b><i>Carrying amount at 31 December 2021</i></b>	<b>9.764.196</b>	<b>1.707.027</b>	<b>2.507.793</b>

Koncern- og årsregnskab 1. januar - 31. december  
*Consolidated financial statements and parent company financial statements*  
 1 January - 31 December

Noter  
 Notes

9 Finansielle anlægsaktiver (fortsat)  
*Investments (continued)*

Navn <i>Name</i>	Retsform <i>Legal form</i>	Hjemsted <i>Domicile</i>	Ejerandel <i>Interest</i>
<b>Datterselskaber</b> <i>Subsidiaries</i>			
Agro Center s.r.o.	Kapitalselskab <i>Limited liability company</i>	Slovakiet <i>Slovakia</i>	100,00%
Agro Support s.r.o.	Kapitalselskab <i>Limited liability company</i>	Slovakiet <i>Slovakia</i>	100,00%
AgriCola s.r.o.*	Kapitalselskab <i>Limited liability company</i>	Slovakiet <i>Slovakia</i>	100,00%
Techagra s.r.o. *	Kapitalselskab <i>Limited liability company</i>	Slovakiet <i>Slovakia</i>	100,00%
AgroKorn s.r.o.**	Kapitalselskab <i>Limited liability company</i>	Slovakiet <i>Slovakia</i>	100,00%
PD Kútniky ***	Kapitalselskab <i>Limited liability company</i>	Slovakiet <i>Slovakia</i>	99,38%
Agro Optima s.r.o. ****	Kapitalselskab <i>Limited liability company</i>	Slovakiet <i>Slovakia</i>	100,00%

\* Selskabet er ejet 100 % af selskabet Agro Support s.r.o.

\*\* De indregnede beløb på AgroKorn s.r.o. vedrørende egenkapital og årets resultat omfatter investering i det slovakiske andelselskab PD Kútniky. Som beskrevet i ledelsesberetningen, er der usikkerhed omkring indregning og måling af investeringen på grund af usikkerheden omkring juridiske aspekter af egenkapitalinstrumenter, som benævnes som DPL-lån, hvilket anses for at give ret til at modtage udbytte. Da AgroKorn s.r.o. fuldt ud kontrollerer PD Kútnikys fremtidige udbytteudlodninger, som følge af at selskabet besidder bestemmende indflydelse, og da DPL-lån handles til meget lave priser på det frie marked på grund af den generelle overbevisning om, at DPL-lån ingen dagsværdi har, så indgår DPL-lånene ikke i den beregnede ejerandel på 99,38 %.

\*\*\* Selskabet er ejet 99,38% af selskabet AgroKorn s.r.o.

\*\*\*\* Selskabet er ejet 100 % af selskabet PD Kútniky

\* *The company is wholly owned by the company Agro Support s.r.o.*

\*\* *The amounts recognised in AgroKorn s.r.o. regarding equity and profit for the year comprise the investment in the Slovakian co-operative PD Kútniky. As described in the Management's review, recognition and measurement of the investment is subject to uncertainty due uncertainty surrounding the legal aspects of equity instruments, called DPL loans, which are considered to constitute a right to receive dividend. As AgroKorn s.r.o. fully controls PD Kútniky's future dividend distributions as the company exercises control over the company and as DPL loans are traded in the open market at very low prices due to the general conviction that DPL loans have no fair value, the DPL loans are not included in the calculated equity interest of 99.38%.*

\*\*\* *The company owns 99.38% of the company AgroKorn s.r.o.*

\*\*\*\* *The company is wholly owned by the company PD Kútniky*



Koncern- og årsregnskab 1. januar - 31. december  
 Consolidated financial statements and parent company financial statements  
 1 January - 31 December

Noter  
 Notes

EUR/EUR		Koncern Group	
		2021	2020
<b>10</b>	<b>Minoritetsinteresser</b> <i>Non-controlling interests</i>		
	Minoritetsinteresser 1. januar <i>Non-controlling interests at 1 January</i>	48.951	39.484
	Andel af årets resultat <i>Share of profit for the year</i>	2.358	3.076
	Andel af egenkapitalbevægelser <i>Portion of changes in equity</i>	-10	6.391
	<b>Minoritetsinteresser 31. december</b> <i>Non-controlling interests at 31 December</i>	<b>51.299</b>	<b>48.951</b>

EUR/EUR		Koncern Group		Modervirksomhed Parent company	
		2021	2020	2021	2020
<b>11</b>	<b>Udskudt skat</b> <i>Deferred tax</i>				
	Udskudt skat 1. januar <i>Deferred tax at 1 January</i>	1.248.696	1.168.084	0	0
	Udskudt skat for året, via resultatopgørelsen <i>Deferred tax adjustment for the year, income statement</i>	1.146	-30.231	0	0
	Udskudt skat for året, via egenkapitalen <i>Deferred tax adjustment for the year, through equity</i>	211.120	110.843	0	0
	Andre reguleringer, herunder valutakursreguleringer <i>Other adjustments, including foreign exchange adjustment</i>	-442	0		
	<b>Udskudt skat 31. december</b> <i>Deferred tax at 31 December</i>	<b>1.460.520</b>	<b>1.248.696</b>	<b>0</b>	<b>0</b>
	<b>Udskudt skat indregnes således i balancen</b> <i>Analysis of the deferred tax</i>				
	Udskudte skatteaktiver <i>Deferred tax assets</i>	0	-16.547	0	0
	Udskudte skatteforpligtelser <i>Deferred tax liabilities</i>	1.460.520	1.265.243	0	0
	<b>Udskudt skat 31. december</b> <i>Deferred tax at 31 December</i>	<b>1.460.520</b>	<b>1.248.696</b>	<b>0</b>	<b>0</b>

Koncern- og årsregnskab 1. januar - 31. december  
*Consolidated financial statements and parent company financial statements*  
 1 January - 31 December

Noter  
 Notes

12 Langfristede gældforpligtigelser  
*Non-current liabilities*

EUR/EUR	Koncern Group			
	Gæld i alt 31. december 2021 <i>Total debt at 31 December 2021</i>	Afdrag næste år <i>Repayment, next year</i>	Langfristet andel <i>Long-term portion</i>	Restgæld efter 5 år <i>Outstanding debt after 5 years</i>
Gæld til banker <i>Bank loans</i>	7.934.928	1.153.658	6.781.270	1.249.996
Anden gæld <i>Other payables</i>	4.381.082	0	4.381.082	0
	<u>12.316.010</u>	<u>1.153.658</u>	<u>11.162.352</u>	<u>1.249.996</u>

EUR/EUR	Moderselskab Parent company			
	Gæld i alt 31/12 2021 <i>Total debt at 31/12 2021</i>	Afdrag næste år <i>Repayment, next year</i>	Langfristet andel <i>Long-term portion</i>	Restgæld efter 5 år <i>Outstanding debt after 5 years</i>
Gæld til banker <i>Bank loans</i>	1.803.451	354.000	1.449.451	0
Anden gæld <i>Other payables</i>	3.748.082	0	3.748.082	0
	<u>5.551.533</u>	<u>354.000</u>	<u>5.197.533</u>	<u>0</u>

13 Kontraktlige forpligtelser og eventualposter m.v.  
*Contractual obligations and contingencies, etc.*

Eventualforpligtelser  
*Contingent liabilities*

Selskabet har afgivet selvskyldnerkaution for bankengagementer i to samhandelsselskaber. Kautionsforpligtelsen er ubegrænset, men udgør 9.243 EURt pr. 31. december 2021.

*The Company has provided a guarantee for payment of bank exposures in two trading companies. The guarantee obligation is unlimited, but amounted to EUR 9,243 thousand as of 31 December 2021.*

Operationelle leasingforpligtelser  
*Operating lease commitments*

Operationelle leasingforpligtelser omfatter jordlejerforpligtelse med i alt 1.803 EURt i uopsigelige lejekontrakter med en resterende kontraktperiode på op til 12 år.

*Operating lease commitments include farmland rent obligation totaling EUR 1,803 thousand in interminable rent agreements with remaining contract terms of up to 12 years.*

Koncern- og årsregnskab 1. januar - 31. december  
*Consolidated financial statements and parent company financial statements*  
 1 January - 31 December

Noter  
 Notes

14 Pantsætninger og sikkerhedsstillelser  
*Mortgages and collateral*

Til sikkerhed for gæld til banker, 4.613 EURt, er der givet pant i grunde og bygninger, produktionsanlæg og maskiner samt landbrugsjord, hvis regnskabsmæssige værdi pr. 31. december 2021 udgør 5.120 EURt.

*Land and buildings, plant and machinery as well as farmland with a carrying amount of EUR 5,120 thousand at 31 December 2021 have been provided as collateral for bank loans, etc. of EUR 4,613 thousand.*

15 Nærtstående parter  
*Related parties*

Betydelig indflydelse  
*Significant influence*

Navn Name	Bopæl/Hjemsted Domicile	Grundlag for betydelig indflydelse Basis for significant influence
Jantzen Group A/S	Aarhus	Kapitalbesiddelse Participating interest
Rauff Group A/S	Viborg	Kapitalbesiddelse Participating interest
AB Vadsholt Holding ApS	Aalborg	Kapitalbesiddelse Participating interest

Selskabets transaktioner med nærtstående parter  
*Transactions with related parties*

Koncernen oplyser kun om transaktioner med nærtstående parter, der ikke er gennemført på normale markedsvilkår, jf. lovens § 98 c, stk. 7.

Alle transaktioner er gennemført på normale markedsvilkår.

*The Group solely discloses related party transactions that have not been carried out on an arm's length basis, cf. section 98c(7) of the Danish Financial Statements Act.*

*All transactions have been carried out on an arm's length basis.*

EUR/EUR	Morderselskab Parent company	
	2021	2020
16 Resultatdisponering <i>Distribution of profit/loss</i>		
Forslag til resultatdisponering <i>Proposed distribution of profit/loss</i>		
Reserve for nettoopskrivning efter indre værdi <i>Net revaluation reserve according to the equity method</i>	759.751	745.061
Overført resultat <i>Retained earnings/accumulated loss</i>	-138.747	-56.712
	<u>621.004</u>	<u>688.349</u>

Koncern- og årsregnskab 1. januar - 31. december  
*Consolidated financial statements and parent company financial statements*  
 1 January - 31 December

Noter  
 Notes

EUR/EUR		Koncern Group	
		2021	2020
<b>17</b>	<b>Reguleringer</b> <i>Adjustments</i>		
	Af- og nedskrivninger <i>Amortisation/depreciation and impairment losses</i>	997.552	756.919
	Gevinst/tab på salg af aktiver <i>Gain/loss on the sale of assets</i>	209.695	92.657
	Finansielle indtægter <i>Financial income</i>	-39.076	-32.135
	Finansielle omkostninger <i>Financial expenses</i>	336.331	248.243
	Valutakursregulering <i>Exchange rate adjustments</i>	-2.492	-28.625
	Skat af årets resultat <i>Tax for the year</i>	356.828	243.484
		<u>1.858.838</u>	<u>1.280.543</u>
<b>18</b>	<b>Ændring i driftskapital</b> <i>Changes in working capital</i>		
	Ændring i varebeholdninger <i>Changes in inventories</i>	40.493	252.123
	Ændring i tilgodehavender <i>Changes in receivables</i>	-1.716.609	-1.466.967
	Ændring i forudbetalinger, leverandørgæld og anden gæld <i>Changes in prepayments and trade and other payables</i>	-19.401	-34.777
		<u>-1.695.517</u>	<u>-1.249.621</u>

# PENNEO

Underskrifterne i dette dokument er juridisk bindende. Dokumentet er underskrevet via Penneo™ sikker digital underskrift. Underskrivernes identiteter er blevet registreret, og informationerne er listet herunder.

“Med min underskrift bekræfter jeg indholdet og alle datoer i dette dokument.”

## Anders Bundgaard

### Client Signer

På vegne af: Agri Consult ApS

Serienummer: PID:9208-2002-2-934843432992

IP: 85.191.xxx.xxx

2022-03-29 14:23:10 UTC

NEM ID 

## Erik Jantzen

### Client Signer

På vegne af: Agri Consult ApS

Serienummer: ej@jd.dk

IP: 87.104.xxx.xxx

2022-03-29 16:21:29 UTC



## Navnet er skjult (CPR valideret)

### Client Signer

På vegne af: Agri Consult ApS

Serienummer: PID:9208-2002-2-174543578049

IP: 217.145.xxx.xxx

2022-03-30 05:02:39 UTC

NEM ID 

## Niels Rauff Hansen

### Client Signer

På vegne af: Agri Consult ApS

Serienummer: PID:9208-2002-2-067877209473

IP: 178.157.xxx.xxx

2022-03-31 14:38:14 UTC

NEM ID 

## Nikolai Holm Pedersen

### EY Signer

På vegne af: EY Godkendt Revisionspartnerselskab

Serienummer: CVR:30700228-RID:33591133

IP: 85.184.xxx.xxx

2022-03-31 17:24:14 UTC

NEM ID 

## Peter Ulrik Faurshou

### EY Signer

På vegne af: EY Godkendt Revisionspartnerselskab

Serienummer: CVR:30700228-RID:78371490

IP: 85.191.xxx.xxx

2022-04-03 09:27:18 UTC

NEM ID 

Penneo dokumentnøgle: 12B5E-IIGEB-Q3284-LVGUE-ZPU5A-73F50

Dette dokument er underskrevet digitalt via **Penneo.com**. Signeringsbeviserne i dokumentet er sikret og valideret ved anvendelse af den matematiske hashværdi af det originale dokument. Dokumentet er låst for ændringer og tidsstempelt med et certifikat fra en betroet tredjepart. Alle kryptografiske signeringsbeviser er indlejret i denne PDF, i tilfælde af de skal anvendes til validering i fremtiden.

### Sådan kan du sikre, at dokumentet er originalt

Dette dokument er beskyttet med et Adobe CDS certifikat. Når du åbner dokumentet

i Adobe Reader, kan du se, at dokumentet er certificeret af **Penneo e-signature service** <penneo@penneo.com>. Dette er din garanti for, at indholdet af dokumentet er uændret.

Du har mulighed for at efterprøve de kryptografiske signeringsbeviser indlejret i dokumentet ved at anvende Penneos validator på følgende websted: <https://penneo.com/validate>