

# Agri Consult ApS

Karlslundvej 14, 8330 Beder

CVR-nr. 37 18 33 77

## Årsrapport

for perioden 1. maj - 31. december 2019

Godkendt på selskabets ordinære generalforsamling den 16. marts 2020

Dirigent:

.....  
Erik Jantzen



## Indhold

<b>Ledespåtegning</b>	<b>2</b>
<b>Den uafhængige revisors revisionspåtegning</b>	<b>3</b>
<b>Ledelsesberetning</b>	<b>5</b>
<b>Årsregnskab 1. maj - 31. december</b>	<b>8</b>
Resultatopgørelse	8
Balance	9
Egenkapitalopgørelse	10
Noter	11

## Ledespåtegning

Bestyrelse og direktion har dags dato behandlet og godkendt årsrapporten for Agri Consult ApS for regnskabsåret 1. maj - 31. december 2019.

Årsrapporten aflægges i overensstemmelse med årsregnskabsloven.

Det er vores opfattelse, at årsregnskabet giver et retvisende billede af selskabets aktiver, passiver og finansielle stilling pr. 31. december 2019 samt af resultatet af selskabets aktiviteter for regnskabsåret 1. maj - 31. december 2019.

Det er endvidere vores opfattelse, at ledelsesberetningen indeholder en retvisende redegørelse for de forhold, beretningen omhandler.

Årsrapporten indstilles til generalforsamlingens godkendelse.

Beder, den 16. marts 2020

Direktion:

.....  
Erik Jantzen

Bestyrelse:

.....  
Niels Rauff Hansen  
formand

.....  
Mogens Hansen

.....  
Erik Jantzen

.....  
Anders Bundgaard

## Den uafhængige revisors revisionspåtegning

### Til kapitalejerne i Agri Consult ApS

#### Konklusion

Vi har revideret årsregnskabet for Agri Consult ApS for regnskabsåret 1. maj - 31. december 2019, der omfatter resultatopgørelse, balance, egenkapitalopgørelse og noter, herunder anvendt regnskabspraksis. Årsregnskabet udarbejdes efter årsregnskabsloven.

Det er vores opfattelse, at årsregnskabet giver et retvisende billede af selskabets aktiver, passiver og finansielle stilling pr. 31. december 2019 samt af resultatet af selskabets aktiviteter for regnskabsåret 1. maj - 31. december 2019 i overensstemmelse med årsregnskabsloven.

#### Grundlag for konklusion

Vi har udført vores revision i overensstemmelse med internationale standarder om revision og de yderligere krav, der er gældende i Danmark. Vores ansvar ifølge disse standarder og krav er nærmere beskrevet i revisionspåtegningens afsnit "Revisors ansvar for revisionen af årsregnskabet". Det er vores opfattelse, at det opnåede revisionsbevis er tilstrækkeligt og egnet som grundlag for vores konklusion.

#### Uafhængighed

Vi er uafhængige af selskabet i overensstemmelse med internationale etiske regler for revisorer (IESBA's etiske regler) og de yderligere krav, der er gældende i Danmark, ligesom vi har opfyldt vores øvrige etiske forpligtelser i henhold til disse regler og krav.

#### Ledelsens ansvar for årsregnskabet

Ledelsen har ansvaret for udarbejdelsen af et årsregnskab, der giver et retvisende billede i overensstemmelse med årsregnskabsloven. Ledelsen har endvidere ansvaret for den interne kontrol, som ledelsen anser for nødvendig for at udarbejde et årsregnskab uden væsentlig fejlinformation, uanset om denne skyldes besvigelser eller fejl.

Ved udarbejdelsen af årsregnskabet er ledelsen ansvarlig for at vurdere selskabets evne til at fortsætte driften; at oplyse om forhold vedrørende fortsat drift, hvor dette er relevant; samt at udarbejde årsregnskabet på grundlag af regnskabsprincippet om fortsat drift, medmindre ledelsen enten har til hensigt at likvidere selskabet, indstille driften eller ikke har andet realistisk alternativ end at gøre dette.

#### Revisors ansvar for revisionen af årsregnskabet

Vores mål er at opnå høj grad af sikkerhed for, om årsregnskabet som helhed er uden væsentlig fejlinformation, uanset om denne skyldes besvigelser eller fejl, og at afgive en revisionspåtegning med en konklusion. Høj grad af sikkerhed er et højt niveau af sikkerhed, men er ikke en garanti for, at en revision, der udføres i overensstemmelse med internationale standarder om revision og de yderligere krav, der er gældende i Danmark, altid vil afdække væsentlig fejlinformation, når sådan findes. Fejlinformationer kan opstå som følge af besvigelser eller fejl og kan betragtes som væsentlige, hvis det med rimelighed kan forventes, at de enkeltvis eller samlet har indflydelse på de økonomiske beslutninger, som regnskabsbrugerne træffer på grundlag af årsregnskabet.

Som led i en revision, der udføres i overensstemmelse med internationale standarder om revision og de yderligere krav, der er gældende i Danmark, foretager vi faglige vurderinger og opretholder professionel skepsis under revisionen. Herudover:

- Identificerer og vurderer vi risikoen for væsentlig fejlinformation i årsregnskabet, uanset om denne skyldes besvigelser eller fejl, udformer og udfører revisionshandlinger som reaktion på disse risici samt opnår revisionsbevis, der er tilstrækkeligt og egnet til at danne grundlag for vores konklusion. Risikoen for ikke at opdage væsentlig fejlinformation forårsaget af besvigelser er højere end ved væsentlig fejlinformation forårsaget af fejl, idet besvigelser kan omfatte sammensværgelser, dokumentfalsk, bevidste udeladelser, vildledning eller tilsidesættelse af intern kontrol.

## Den uafhængige revisors revisionspåtegning

- ▶ Opnår vi forståelse af den interne kontrol med relevans for revisionen for at kunne udforme revisionshandlinger, der er passende efter omstændighederne, men ikke for at kunne udtrykke en konklusion om effektiviteten af selskabets interne kontrol.
- ▶ Tager vi stilling til, om den regnskabspraksis, som er anvendt af ledelsen, er passende, samt om de regnskabsmæssige skøn og tilknyttede oplysninger, som ledelsen har udarbejdet, er rimelige.
- ▶ Konkluderer vi, om ledelsens udarbejdelse af årsregnskabet på grundlag af regnskabsprincippet om fortsat drift er passende, samt om der på grundlag af det opnåede revisionsbevis er væsentlig usikkerhed forbundet med begivenheder eller forhold, der kan skabe betydelig tvivl om selskabets evne til at fortsætte driften. Hvis vi konkluderer, at der er en væsentlig usikkerhed, skal vi i vores revisionspåtegning gøre opmærksom på oplysninger herom i årsregnskabet eller, hvis sådanne oplysninger ikke er tilstrækkelige, modificere vores konklusion. Vores konklusion er baseret på det revisionsbevis, der er opnået frem til datoen for vores revisionspåtegning. Fremtidige begivenheder eller forhold kan dog medføre, at selskabet ikke længere kan fortsætte driften.
- ▶ Tager vi stilling til den samlede præsentation, struktur og indhold af årsregnskabet, herunder noteoplysningerne, samt om årsregnskabet afspejler de underliggende transaktioner og begivenheder på en sådan måde, at der gives et retvisende billede heraf.

Vi kommunikerer med den øverste ledelse om bl.a. det planlagte omfang og den tidsmæssige placering af revisionen samt betydelige revisionsmæssige observationer, herunder eventuelle betydelige mangler i intern kontrol, som vi identificerer under revisionen.

### Udtalelse om ledelsesberetningen

Ledelsen er ansvarlig for ledelsesberetningen.

Vores konklusion om årsregnskabet omfatter ikke ledelsesberetningen, og vi udtrykker ingen form for konklusion med sikkerhed om ledelsesberetningen.

I tilknytning til vores revision af årsregnskabet er det vores ansvar at læse ledelsesberetningen og i den forbindelse overveje, om ledelsesberetningen er væsentligt inkonsistent med årsregnskabet eller vores viden opnået ved revisionen eller på anden måde synes at indeholde væsentlig fejlinformation.

Vores ansvar er derudover at overveje, om ledelsesberetningen indeholder krævede oplysninger i henhold til årsregnskabsloven.

Baseret på det udførte arbejde er det vores opfattelse, at ledelsesberetningen er i overensstemmelse med årsregnskabet og er udarbejdet i overensstemmelse med årsregnskabslovens krav. Vi har ikke fundet væsentlig fejlinformation i ledelsesberetningen.

Aarhus, den 16. marts 2020

ERNST & YOUNG  
Godkendt Revisionspartnerselskab  
CVR-nr. 30 70 02 28

Peter U. Faurshou  
statsaut. revisor  
mne34502

Nikolai Holm Pedersen  
statsaut. revisor  
mne45896

## Ledelsesberetning

### Oplysninger om selskabet

Navn	Agri Consult ApS
Adresse, postnr., by	Karlsundvej 14, 8330 Beder
CVR-nr.	37 18 33 77
Stiftet	21. oktober 2015
Hjemstedskommune	Aarhus
Regnskabsår	1. maj - 31. december
Bestyrelse	Niels Rauff Hansen, formand Mogens Hansen Erik Jantzen Anders Bundgaard
Direktion	Erik Jantzen
Revision	Ernst & Young Godkendt Revisionspartnerselskab Værkmestergade 25, Postboks 330, 8100 Aarhus C

## Ledelsesberetning

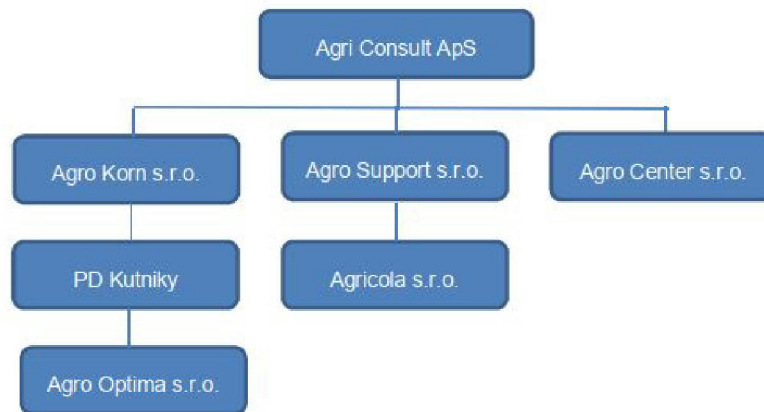
### Virksomhedens væsentligste aktiviteter

Koncernens hovedaktiviteter omfatter produktion af afgrøder og ungsøer til opdræt i dattervirksomhederne Agro Korn s.r.o., PD Kutniky, Agro Optima s.r.o., Agro Center s.r.o., Agro Support s.r.o. og Agricola s.r.o.

Agro Korn s.r.o., PD Kutniky og Agro Optima s.r.o. er i regnskabsåret blevet overdraget til Agri Consult ApS fra Dan-Slovakia Agrar A/S.

Modervirksomheden, Agri Consult ApS, leverer primært konsulentytelser til sine dattervirksomheder.

### Koncerndiagram



### Usikkerhed ved indregning og måling

#### Indregning og måling af PD Kútniky

Datterselskabet AgroKorn s.r.o. ejer kapitalandele i det slovakiske andelsselskab PD Kútniky.

Andelsselskabet har særlige egenkapitalinstrumenter kaldet DPL-lån, som er særligt for slovakiske andelsselskaber. På grund af den meget begrænsede praksis, der findes i Slovakiet på dette område, er den legale position af disse DPL-lån meget usikker. Principielt giver de en ret til en andel af de fremtidige udbytteudlodninger, uden at DPL-lånene har stemmeret. Der er ingen juridisk afklaring om, hvorvidt DPL-lånene har forrang for resten af andelsselskabets medlemmer i tilfælde af likvidation eller konkurs. DPL-lån handles på det frie marked i et meget begrænset omfang, men til meget lave priser. Det er den generelle opfattelse, at DPL-lån ikke har nogen egentlig dagsværdi.

På grundlag heraf er AgroKorn s.r.o.'s ejerandel i andelsselskabet blevet fastlagt, under hensyntagen til DPL-lånene, på baggrund af selskabets nominelle andel af udstedte ejerandele, som er 99,38 %

Der henvises til note 5 for en yderligere omtale heraf.

#### Usædvanlige forhold, som har påvirket årsregnskabet

Selskabet har omlagt regnskabsår fra 1. maj - 30. april til 1. januar - 31. december. Det omlagte regnskabsår løber fra 1. maj - 31. december 2019.

#### Udvikling i aktiviteter og økonomiske forhold

Virksomhedens resultatopgørelse for 2019 udviser et overskud på 7.459.841 kr. mod et overskud på 5.857.549 kr. sidste år, og virksomhedens balance pr. 31. december 2019 udviser en egenkapital på 9.661.958 kr. Ledelsen anser resultatet for tilfredsstillende.

Regnskabsårets aktiviteter har omfattet produktion af afgrøder på ca. 2.635 ha land og opdræt af ungsøer af dansk oprindelse.

Resultatet af svineproduktionen er stort set som forventet. Marginen er ikke påvirket af det volatile svinemarked.

## Ledelsesberetning

Afgrøderne gav udfordringer grundet en ulige fordeling af regn hen over vækstsæsonen, men det overordnede resultat af produktionen af afgrøder ligger på niveau med budgettet som følge af en smule højere priser på afgrøder.

Investeringsaktiviteterne i 2019 var primært fokuseret på overtagelsen af Agro Korn-koncernen.

## Finansiel eksponering

Selskabet er udsat for risikoen for valutakursændringer. Salg sker primært i EUR, og en stor andel af finansieringen foretages i EUR.

Koncernens gæld er primært variabelt forrentet.

Koncernen er ikke udsat for nogen større risiko i relation til enkeltkunder eller samhandelspartnere, idet alle væsentlige debitorer kreditforsikres eller betaler kontant.

I henhold til koncernens politik bliver pengestrømme samt anvendelse af overskudslikviditet kontrolleret centralt af moderselskabet, hvis dette skønnes hensigtsmæssigt.

## Særlige risici

Koncernens primære risiko vedrører datterselskabernes evne til at producere med overskud, hvilket betyder de risici, der er forbundet med at udvikle og drive et selskab i Slovakiet. Vejrforhold og priserne på markedet for afgrøder er de faktorer, der er forbundet med risiko for koncernens økonomi.

Den usikkerhed, der er forbundet med den afrikanske svinepest, vedrører primært ungsøopkøbernes aktiviteter. Der er investeret så meget i biosikkerhed, at risikoen for infektioner hos koncernens grise er minimal. Herudover er hele bestanden forsikringsdækket, og i tilfælde af likvidation vil den blive erstattet.

## Begivenheder efter balancedagen

DSA følger dagligt udviklingen i Corona-virus og rådfører sig med de slovakiske sundhedsmyndigheder. Vi følger deres anvisninger og rådgiver vores medarbejdere, så godt vi kan. Der er ingen indikationer på, at markedet for svinekød vil blive påvirket negativt på lang sigt, så derfor har vi ikke set nogen grund til at ændre på vores estimater. Herudover er der ikke efter balancedagen indtruffet begivenheder af væsentlig betydning for virksomhedens finansielle stilling.

## Forventet udvikling

Der er igangsat flere aktiviteter med henblik på at opkøbe mere jord til produktion af afgrøder. Det er stadig usikkert, om disse aktiviteter vil have indflydelse på produktionen i 2020. Da aktiviteterne i DSA er blevet udvidet, vil importen og salget af ungsøer ligeledes stige. Ledelsen forventer et nettoresultat på 1-2 mio. EUR.

Vi henleder dog opmærksomheden på, at de fleste af Slovakiets nabolande har problemer med afrikansk svinepest. Hvis sygdommen spreder sig til Slovakiet, kan den trække udviklingen i den modsatte retning og medføre et lavere aktivitetsniveau.



## Årsregnskab 1. maj - 31. december

### Resultatopgørelse

Note	kr.	2019 8 mdr.	2018/19 12 mdr.
	<b>Bruttofortjeneste</b>	190.576	5.569.140
2	Personaleomkostninger	0	0
	<b>Resultat før finansielle poster</b>	190.576	5.569.140
	Resultat af kapitalandele i tilknyttede virksomheder	7.513.913	1.169.848
3	Finansielle indtægter	622.747	992.126
	Finansielle omkostninger	-880.215	-538.781
	<b>Resultat før skat</b>	7.447.021	7.192.333
4	Skat af årets resultat	12.820	-1.334.784
	<b>Årets resultat</b>	7.459.841	5.857.549
	<b>Forslag til resultatdisponering</b>		
	Foreslået udbytte indregnet under egenkapitalen	0	4.690.000
	Reserve for nettoopskrivning efter indre værdis metode	7.513.913	1.169.848
	Overført resultat	-54.072	-2.299
		7.459.841	5.857.549

## Årsregnskab 1. maj - 31. december

### Balance

Note	kr.	2019	2018/19
	<b>AKTIVER</b>		
	<b>Anlægsaktiver</b>		
5	<b>Finansielle anlægsaktiver</b>		
	Kapitalandele i tilknyttede virksomheder	53.977.076	45.503.006
	Tilgodehavender hos tilknyttede virksomheder	19.465.611	20.154.420
		<u>73.442.687</u>	<u>65.657.426</u>
	<b>Anlægsaktiver i alt</b>	<u>73.442.687</u>	<u>65.657.426</u>
	<b>Omsætningsaktiver</b>		
	<b>Tilgodehavender</b>		
	Tilgodehavender fra salg og tjenesteydelser	5.184	11.706.424
	Udsudte skatteaktiver	12.820	0
	Tilgodehavende selskabsskat	672.000	0
	Andre tilgodehavender	790.047	713
	Periodeafgrænsningsposter	828	0
		<u>1.480.879</u>	<u>11.707.137</u>
	<b>Likvide beholdninger</b>	<u>3.051.570</u>	<u>52.730</u>
	<b>Omsætningsaktiver i alt</b>	<u>4.532.449</u>	<u>11.759.867</u>
	<b>AKTIVER I ALT</b>	<u>77.975.136</u>	<u>77.417.293</u>
	<b>PASSIVER</b>		
	<b>Egenkapital</b>		
	Anpartskapital	50.000	50.000
	Reserve for nettoopskrivning efter indre værdis metode	9.643.918	1.169.848
	Overført resultat	-31.960	22.112
	Foreslået udbytte	0	4.690.000
	<b>Egenkapital i alt</b>	<u>9.661.958</u>	<u>5.931.960</u>
	<b>Gældsforpligtelser</b>		
6	<b>Langfristede gældsforpligtelser</b>		
	Gæld til banker	16.339.049	17.992.796
	Skyldig selskabsskat	0	998.784
	Anden gæld	7.043.538	6.934.339
		<u>23.382.587</u>	<u>25.925.919</u>
	<b>Kortfristede gældsforpligtelser</b>		
6	Kortfristet del af langfristede gældsforpligtelser	2.420.600	1.415.164
	Gæld til banker	37.337.284	38.927.878
	Leverandører af varer og tjenesteydelser	3.836.713	5.131.752
	Skyldig selskabsskat	1.335.994	84.620
		<u>44.930.591</u>	<u>45.559.414</u>
	<b>Gældsforpligtelser i alt</b>	<u>68.313.178</u>	<u>71.485.333</u>
	<b>PASSIVER I ALT</b>	<u>77.975.136</u>	<u>77.417.293</u>

- 1 Anvendt regnskabspraksis  
7 Sikkerhedsstillelser

## Årsregnskab 1. maj - 31. december

### Egenkapitalopgørelse

kr.	Anparts- kapital	Reserve for nettoopskriv- ning efter indre værdis metode	Overført resultat	Foreslået udbytte	I alt
Egenkapital 1. maj 2018	50.000	0	24.411	2.455.000	2.529.411
Overført via resultatdisponering	0	1.169.848	-2.299	4.690.000	5.857.549
Udloddet udbytte	0	0	0	-2.455.000	-2.455.000
<b>Egenkapital 1. maj 2019</b>	<b>50.000</b>	<b>1.169.848</b>	<b>22.112</b>	<b>4.690.000</b>	<b>5.931.960</b>
Overført via resultatdisponering	0	7.513.913	-54.072	0	7.459.841
Regulering af finansielle anlægsaktiver som følge af valutakursreguleringer	0	53.010	0	0	53.010
Andre værdireguleringer af egenkapital	0	907.147	0	0	907.147
Udloddet udbytte	0	0	0	-4.690.000	-4.690.000
<b>Egenkapital 31. december 2019</b>	<b>50.000</b>	<b>9.643.918</b>	<b>-31.960</b>	<b>0</b>	<b>9.661.958</b>

## Årsregnskab 1. maj - 31. december

### Noter

#### 1 Anvendt regnskabspraksis

Årsrapporten for Agri Consult ApS for 2019 er aflagt i overensstemmelse med årsregnskabslovens bestemmelser for klasse B-virksomheder med tilvalg af visse bestemmelser for klasse C.

I henhold til årsregnskabslovens § 110, stk. 1, er der ikke udarbejdet koncernregnskab.

Årsregnskabet er aflagt efter samme regnskabspraksis som sidste år.

Selskabet har omlagt regnskabsår fra 1. maj - 30. april til 1. januar - 31. december. Det omlagte regnskabsår løber fra 1. maj - 31. december 2019.

#### Præsentationsvaluta

Årsregnskabet er aflagt i danske kroner (kr.).

#### Valutaomregning

Transaktioner i fremmed valuta omregnes ved første indregning til transaktionsdagens kurs. Valutakursdifferencer, der opstår mellem transaktionsdagens kurs og kursen på betalingsdagen, indregnes i resultatopgørelsen som en finansiel post.

Tilgodehavender, gæld og andre monetære poster i fremmed valuta omregnes til balancedagens valutakurs. Forskellen mellem balancedagens kurs og kursen på tidspunktet for tilgodehavendets eller gældsforpligtelsens opståen eller indregning i seneste årsregnskab indregnes i resultatopgørelsen under finansielle indtægter og omkostninger.

### Resultatopgørelsen

#### Nettoomsætning

Indtægter ved levering af konsulentytelser indregnes som omsætning i takt med leveringen af ydelserne, hvorved nettoomsætningen svarer til salgsværdien af årets udførte konsulentytelser.

Nettoomsætning måles til dagsværdien af det aftalte vederlag ekskl. moms og afgifter opkrævet på vegne af tredjepart. Alle former for afgivne rabatter indregnes i nettoomsætningen.

#### Bruttofortjeneste

I resultatopgørelsen er nettoomsætning, arbejde udført for egen regning og opført under aktiver, andre driftsindtægter og eksterne omkostninger med henvisning til årsregnskabslovens § 32 sammen draget til én regnskabspost benævnt bruttofortjeneste.

#### Andre eksterne omkostninger

Andre eksterne omkostninger omfatter omkostninger vedrørende virksomhedens primære aktivitet, der er afholdt i årets løb, herunder omkostninger til distribution, salg, administration, tab på debitorer m.v.

#### Personaleomkostninger

Personaleomkostninger omfatter løn og gager, inklusive feriepenge og pensioner, samt andre omkostninger til social sikring m.v. til virksomhedens medarbejdere. I personaleomkostninger er fratrukket modtagne godtgørelser fra offentlige myndigheder.

## Årsregnskab 1. maj - 31. december

### Noter

#### 1 Anvendt regnskabspraksis (fortsat)

##### Resultat af kapitalandele i dattervirksomheder

Efter den indre værdis metode indregnes en forholdsmæssig andel af resultat efter skat i de underliggende virksomheder i resultatopgørelsen. Resultatandele efter skat i dattervirksomheder præsenteres i resultatopgørelsen som særskilte linjer. For kapitalandele i dattervirksomheder foretages fuld eliminering af koncerninterne avancer/tab.

##### Finansielle indtægter og omkostninger

Finansielle indtægter og omkostninger indregnes i resultatopgørelsen med de beløb, der vedrører regnskabsåret. Finansielle poster omfatter renteindtægter og -omkostninger samt tillæg og godtgørelse under acontoskatteordningen m.v.

##### Skat

Skat af årets resultat omfatter aktuel skat af årets forventede skattepligtige indkomst og årets regulering af udskudt skat. Årets skat indregnes i resultatopgørelsen med den del, der kan henføres til årets resultat, og i egenkapitalen med den del, som kan henføres til transaktioner indregnet i egenkapitalen.

##### Balancen

##### Kapitalandele i dattervirksomheder

Kapitalandele i dattervirksomheder måles efter den indre værdis metode.

Ved første indregning måles kapitalandele i dattervirksomheder til kostpris, dvs. med tillæg af transaktionsomkostninger. Kostprisen allokteres i overensstemmelse med overtagelsesmetoden, jf. anvendt regnskabspraksis for virksomhedssammenslutninger.

Kostprisen værdireguleres med resultatandele efter skat opgjort efter koncernens regnskabspraksis med fradrag eller tillæg af urealiserede koncerninterne avancer/tab.

Konstaterede merværdier og eventuel goodwill i forhold til den underliggende virksomheds regnskabsmæssige indre værdi amortiseres i overensstemmelse med anvendt regnskabspraksis for de aktiver og forpligtelser, som de kan henføres til. Negativ goodwill indregnes i resultatopgørelsen.

Modtaget udbytte fradrages den regnskabsmæssige værdi.

Kapitalandele i dattervirksomheder, der måles til regnskabsmæssig indre værdi, er underlagt krav om nedskrivningstest, hvis der foreligger indikationer på værdiforringelse.

##### Tilgodehavender

Tilgodehavender måles til amortiseret kostpris.

Der foretages nedskrivning til imødegåelse af tab, hvor der vurderes at være indtruffet en objektiv indikation på, at et tilgodehavende eller en portefølje af tilgodehavender er værdiforringet. Hvis der foreligger en objektiv indikation på, at et individuelt tilgodehavende er værdiforringet, foretages nedskrivning på individuelt niveau.

##### Likvider

Likvider omfatter likvide beholdninger og kortfristede værdipapirer, som uden hindring kan omsættes til likvide beholdninger, og hvorpå der kun er ubetydelige risici for værdiændringer.

## Årsregnskab 1. maj - 31. december

### Noter

#### 1 Anvendt regnskabspraksis (fortsat)

##### Egenkapital

###### *Reserve for nettoopskrivning efter den indre værdis metode*

Reserve for nettoopskrivning efter den indre værdis metode omfatter nettoopskrivninger af kapitalandele i dattervirksomheder i forhold til kostpris. Reserven kan elimineres ved underskud, realisation af kapitalandele eller ændring i regnskabsmæssige skøn. Reserven kan ikke indregnes med et negativt beløb.

###### *Foreslået udbytte*

Foreslået udbytte indregnes som en forpligtelse på tidspunktet for vedtagelse på den ordinære generalforsamling (deklareringstidspunktet). Udbytte, som forventes udbetalt for året, vises som en særskilt post under egenkapitalen.

##### Selskabsskat

Aktuelle skatteforpligtelser og tilgodehavende aktuel skat indregnes i balancen som beregnet skat af årets skattepligtige indkomst, reguleret for skat af tidligere års skattepligtige indkomster samt betalte acontoskatter.

Udskudt skat måles efter den balanceorienterede gælds metode af alle midlertidige forskelle mellem regnskabsmæssig og skattemæssig værdi af aktiver og forpligtelser. Der indregnes dog ikke udskudt skat af midlertidige forskelle vedrørende skattemæssigt ikke-afskrivningsberettiget goodwill og kontorejendomme samt andre poster, hvor midlertidige forskelle bortset fra virksomhedsovertagelser er opstået på anskaffelsestidspunktet uden at have indvirkning på resultat eller skattepligtig indkomst. I de tilfælde, hvor opgørelse af skatteværdien kan foretages efter forskellige beskatningsregler, måles udskudt skat på grundlag af den af ledelsen planlagte anvendelse af aktivet, henholdsvis afvikling af forpligtelsen.

Udskudt skat måles på grundlag af de skatteregler og skattesatser, der med balancedagens lovgivning vil være gældende, når den udskudte skat forventes udløst som aktuel skat. Udskudte skatteaktiver indregnes med den værdi, som de forventes at blive udnyttet med, enten ved udligning i skat af fremtidig indtjening eller ved modregning i udskudte skatteforpligtelser inden for samme jurisdiktion. Ændring i udskudt skat som følge af ændringer i skattesatser indregnes i resultatopgørelsen.

##### Andre gældsforpligtelser

Andre gældsforpligtelser måles til nettorealiseringsværdien.

#### 2 Personaleomkostninger

Virksomheden har ingen ansatte.

#### 3 Finansielle indtægter

Renteindtægter fra tilknyttede virksomheder  
Andre finansielle indtægter

	2019 8 mdr.	2018/19 12 mdr.
	601.741	823.757
	21.006	168.369
	<u>622.747</u>	<u>992.126</u>

## Årsregnskab 1. maj - 31. december

### Noter

kr.	2019 8 mdr.	2018/19 12 mdr.
<b>4 Skat af årets resultat</b>		
Beregnet skat af årets skattepligtige indkomst	0	1.334.784
Årets regulering af udskudt skat	-12.820	0
	<u>-12.820</u>	<u>1.334.784</u>

### 5 Finansielle anlægsaktiver

kr.	Kapitalandele i tilknyttede virksomheder	Tilgodehavender hos tilknyttede virksomheder	I alt
Kostpris 1. maj 2019	44.333.158	20.154.420	64.487.578
Valutakursreguleringer	0	11.664	11.664
Afgange	0	-700.473	-700.473
Kostpris 31. december 2019	<u>44.333.158</u>	<u>19.465.611</u>	<u>63.798.769</u>
Værdireguleringer 1. maj 2019	1.169.848	0	1.169.848
Valutakursreguleringer	53.010	0	53.010
Årets resultat	7.513.913	0	7.513.913
Egenkapitalregulering	907.147	0	907.147
Værdireguleringer 31. december 2019	<u>9.643.918</u>	<u>0</u>	<u>9.643.918</u>
<b>Regnskabsmæssig værdi 31. december 2019</b>	<u>53.977.076</u>	<u>19.465.611</u>	<u>73.442.687</u>

Navn	Retsform	Hjemsted	Ejerandel
<b>Dattervirksomheder</b>			
Agro Center s.r.o.	Kapitalselskab	Slovakiet	100,00 %
Agro Support s.r.o.	Kapitalselskab	Slovakiet	100,00 %
AgriCola s.r.o.*	Kapitalselskab	Slovakiet	100,00 %
AgroKorn s.r.o.**	Kapitalselskab	Slovakiet	49,00 %
PD Kútniky***	Andelsselskab	Slovakiet	48,70 %

\* Selskabet er ejet 100 % af selskabet Agro Support s.r.o.

\*\* Selskabet er ejet 49 % men til de 49 % af aktierne i selskabet medhører 99 % af stemme- og udbyttet samt retten til resultandele, hvorfor selskabet indregnes som et datterselskab. De indregnede beløb på AgroKorn s.r.o. vedrørende egenkapital og årets resultat omfatter investering i det slovakiske andelsselskab PD Kútniky. Som beskrevet i ledelsesberetningen, er der usikkerhed omkring indregning og måling af investeringen på grund af usikkerheden omkring juridiske aspekter af egenkapitalinstrumenter, som benævnes som DPL-lån, hvilket anses for at give ret til at modtage udbytte. Da AgroKorn s.r.o. fuldt ud kontrollerer PD Kútnikys fremtidige udbytteudlodninger, som følge af at selskabet besidder bestemte indflydelse, og da DPL-lån handles til meget lave priser på det frie marked på grund af den generelle overbevisning om, at DPL-lån ingen dagsværdi har, så indgår DPL-låne ikke i den beregnede ejerandel på 99,38 %

\*\*\* Selskabet er ejet 99,38% af selskabet AgroKorn s.r.o.

## Årsregnskab 1. maj - 31. december

### Noter

#### 6 Langfristede gældsforpligtelser

Af de langfristede gældsforpligtelser forfalder 6.657 t.kr. senere end 5 år fra balancedagen.

#### 7 Sikkerhedsstillelser

Selskabet stiller selvskyldnerkaution overfor alt mellemværende på vegne af Dan-Slovakia Agrar A/S.



# PENNEO

Underskrifterne i dette dokument er juridisk bindende. Dokumentet er underskrevet via Penneo™ sikker digital underskrift. Underskrivernes identiteter er blevet registeret, og informationerne er listet herunder.

“Med min underskrift bekræfter jeg indholdet og alle datoer i dette dokument.”

## Erik Jantzen

### Direktion

På vegne af: Agri Consult ApS

Serienummer: PID:9208-2002-2-670662761444

IP: 5.33.xxx.xxx

2020-03-16 15:42:58Z

NEM ID 

## Erik Jantzen

### Bestyrelse

På vegne af: Agri Consult ApS

Serienummer: PID:9208-2002-2-670662761444

IP: 5.33.xxx.xxx

2020-03-17 19:24:07Z

NEM ID 

## Mogens Hansen

### Bestyrelse

På vegne af: Agri Consult ApS

Serienummer: CVR:36900393-RID:91415300

IP: 217.145.xxx.xxx

2020-03-18 06:10:22Z

NEM ID 

## Anders Bundgaard

### Bestyrelse

På vegne af: Agri Consult ApS

Serienummer: PID:9208-2002-2-934843432992

IP: 178.157.xxx.xxx

2020-03-18 10:34:26Z

NEM ID 

## Niels Rauff Hansen

### Bestyrelse

På vegne af: Agri Consult ApS

Serienummer: PID:9208-2002-2-067877209473

IP: 178.157.xxx.xxx

2020-03-18 12:46:51Z

NEM ID 

## Peter Ulrik Faurshou

### Statsautoriseret revisor

På vegne af: Ernst & Young P/S

Serienummer: CVR:30700228-RID:78371490

IP: 2.108.xxx.xxx

2020-03-18 12:49:57Z

NEM ID 

## Nikolai Holm Pedersen

### Statsautoriseret revisor

På vegne af: Ernst & Young P/S

Serienummer: CVR:30700228-RID:33591133

IP: 86.52.xxx.xxx

2020-03-18 13:32:15Z

NEM ID 

## Erik Jantzen

### Dirigent

På vegne af: Agri Consult ApS

Serienummer: PID:9208-2002-2-670662761444

IP: 87.104.xxx.xxx

2020-03-18 14:05:47Z

NEM ID 

Penneo dokumentnøgle: KGN6D-8PLTA-70BXL-YW5DF-QOY5K-CIBYF

Dette dokument er underskrevet digitalt via **Penneo.com**. Signeringsbeviserne i dokumentet er sikret og valideret ved anvendelse af den matematiske hashværdi af det originale dokument. Dokumentet er låst for ændringer og tidsstempelt med et certifikat fra en betroet tredjepart. Alle kryptografiske signeringsbeviser er indlejret i denne PDF, i tilfælde af de skal anvendes til validering i fremtiden.

#### Sådan kan du sikre, at dokumentet er originalt

Dette dokument er beskyttet med et Adobe CDS certifikat. Når du åbner dokumentet

i Adobe Reader, kan du se, at dokumentet er certificeret af **Penneo e-signature service** <[penneo@penneo.com](mailto:penneo@penneo.com)>. Dette er din garanti for, at indholdet af dokumentet er uændret.

Du har mulighed for at efterprøve de kryptografiske signeringsbeviser indlejret i dokumentet ved at anvende Penneos validator på følgende websted: <https://penneo.com/validate>