

# Newco Knudsen A/S

Fredrikstadvej 7, 9200 Aalborg SV

CVR-nr. 36 96 55 25

## Årsrapport 2021/22

Godkendt på selskabets ordinære generalforsamling den 22. november 2022

Dirigent:

.....  
Rikke Kjærsgaard Knudsen

## Indhold

Ledelsespåtegning	2
Den uafhængige revisors påtegning	3
Koncern- og årsregnskab 1. juli 2021 - 30. juni 2022	9
Resultatopgørelse	9
Balance	10
Egenkapitalopgørelse	12
Pengestrømsopgørelse	13
Noter	14

## Ledespåtegning

Bestyrelse og direktion har dags dato behandlet og godkendt årsrapporten for Newco Knudsen A/S for regnskabsåret 1. juli 2021 - 30. juni 2022.

Årsrapporten er aflagt i overensstemmelse med årsregnskabsloven.

Det er vores opfattelse, at koncernregnskabet og årsregnskabet giver et retvisende billede af koncernens og selskabets aktiver, passiver og finansielle stilling pr. 30. juni 2022 samt af resultatet af koncernens og selskabets aktiviteter og koncernens pengestrømme for regnskabsåret 1. juli 2021 - 30. juni 2022.

Det er endvidere vores opfattelse, at ledelsesberetningen indeholder en retvisende redegørelse for udviklingen i koncernens og selskabets aktiviteter og økonomiske forhold, årets resultat og for koncernens og selskabets finansielle stilling.

Årsrapporten indstilles til generalforsamlingens godkendelse.

Aalborg, den 22. november 2022  
Direktion:

.....  
Jacob Møller Knudsen

.....  
Rikke Kjærsgaard Knudsen

Bestyrelse:

.....  
Inge Merete Behrendorff  
formand

.....  
Stig Behrendorff

.....  
Henriette Kjærsgaard

.....  
Poul Kjærsgaard

## Den uafhængige revisors påtegning

### Til kapitalejerne i Newco Knudsen A/S

#### Konklusion

Vi har revideret koncernregnskabet og årsregnskabet for Newco Knudsen A/S for regnskabsåret 1. juli 2021 - 30. juni 2022, der omfatter resultatopgørelse, balance, egenkapitalopgørelse og noter, herunder anvendt regnskabspraksis, for såvel koncernen som selskabet, samt pengestrømsopgørelse for koncernen. Koncernregnskabet og årsregnskabet udarbejdes efter årsregnskabsloven.

Det er vores opfattelse, at koncernregnskabet og årsregnskabet giver et retvisende billede af koncernens og selskabets aktiver, passiver og finansielle stilling pr. 30. juni 2022 samt af resultatet af koncernens og selskabets aktiviteter og koncernens pengestrømme for regnskabsåret 1. juli 2021 - 30. juni 2022 i overensstemmelse med årsregnskabsloven.

#### Grundlag for konklusion

Vi har udført vores revision i overensstemmelse med internationale standarder om revision og de yderligere krav, der er gældende i Danmark. Vores ansvar ifølge disse standarder og krav er nærmere beskrevet i revisionspåtegningens afsnit "Revisors ansvar for revisionen af koncernregnskabet og årsregnskabet" (herefter benævnt "regnskaberne"). Det er vores opfattelse, at det opnåede revisionsbevis er tilstrækkeligt og egnet som grundlag for vores konklusion.

#### Uafhængighed

Vi er uafhængige af selskabet i overensstemmelse med International Ethics Standards Board for Accountants' internationale retningslinjer for revisors etiske adfærd (IESBA Code) og de yderligere etiske krav, der er gældende i Danmark, ligesom vi har opfyldt vores øvrige etiske forpligtelser i henhold til disse krav og IESBA Code.

#### Ledelsens ansvar for regnskaberne

Ledelsen har ansvaret for udarbejdelsen af et koncernregnskab og et årsregnskab, der giver et retvisende billede i overensstemmelse med årsregnskabsloven. Ledelsen har endvidere ansvaret for den interne kontrol, som ledelsen anser for nødvendig for at udarbejde regnskaberne uden væsentlig fejlinformation, uanset om denne skyldes besvigelser eller fejl.

Ved udarbejdelsen af regnskaberne er ledelsen ansvarlig for at vurdere koncernens og selskabets evne til at fortsætte driften; at oplyse om forhold vedrørende fortsat drift, hvor dette er relevant; samt at udarbejde regnskaberne på grundlag af regnskabsprincippet om fortsat drift, medmindre ledelsen enten har til hensigt at likvidere koncernen eller selskabet, indstille driften eller ikke har andet realistisk alternativ end at gøre dette.

#### Revisors ansvar for revisionen af regnskaberne

Vores mål er at opnå høj grad af sikkerhed for, om regnskaberne som helhed er uden væsentlig fejlinformation, uanset om denne skyldes besvigelser eller fejl, og at afgive en revisionspåtegning med en konklusion. Høj grad af sikkerhed er et højt niveau af sikkerhed, men er ikke en garanti for, at en revision, der udføres i overensstemmelse med internationale standarder om revision og de yderligere krav, der er gældende i Danmark, altid vil afdække væsentlig fejlinformation, når sådan findes. Fejlinformationer kan opstå som følge af besvigelser eller fejl og kan betragtes som væsentlige, hvis det med rimelighed kan forventes, at de enkeltvis eller samlet har indflydelse på de økonomiske beslutninger, som regnskabsbrugere træffer på grundlag af regnskaberne.

Som led i en revision, der udføres i overensstemmelse med internationale standarder om revision og de yderligere krav, der er gældende i Danmark, foretager vi faglige vurderinger og opretholder professionel skepsis under revisionen. Herudover:

- Identificerer og vurderer vi risikoen for væsentlig fejlinformation i regnskaberne, uanset om denne skyldes besvigelser eller fejl, udformer og udfører revisionshandlinger som reaktion på disse risici samt opnår revisionsbevis, der er tilstrækkeligt og egnet til at danne grundlag for vores konklusion. Risikoen for ikke at opdage væsentlig fejlinformation forårsaget af besvigelser er højere end ved væsentlig fejlinformation forårsaget af fejl, idet besvigelser kan omfatte sammensværgelser, dokumentfalsk, bevidste udeladelser, vildledning eller tilsidesættelse af intern kontrol.

## Den uafhængige revisors påtegning

- ▶ Opnår vi forståelse af den interne kontrol med relevans for revisionen for at kunne udforme revisionshandlinger, der er passende efter omstændighederne, men ikke for at kunne udtrykke en konklusion om effektiviteten af koncernens og selskabets interne kontrol.
- ▶ Tager vi stilling til, om den regnskabspraksis, som er anvendt af ledelsen, er passende, samt om de regnskabsmæssige skøn og tilknyttede oplysninger, som ledelsen har udarbejdet, er rimelige.
- ▶ Konkluderer vi, om ledelsens udarbejdelse af regnskaberne på grundlag af regnskabsprincippet om fortsat drift er passende, samt om der på grundlag af det opnåede revisionsbevis er væsentlig usikkerhed forbundet med begivenheder eller forhold, der kan skabe betydelig tvivl om koncernens og selskabets evne til at fortsætte driften. Hvis vi konkluderer, at der er en væsentlig usikkerhed, skal vi i vores revisionspåtegning gøre opmærksom på oplysninger herom i regnskaberne eller, hvis sådanne oplysninger ikke er tilstrækkelige, modificere vores konklusion. Vores konklusion er baseret på det revisionsbevis, der er opnået frem til datoen for vores revisionspåtegning. Fremtidige begivenheder eller forhold kan dog medføre, at koncernen og selskabet ikke længere kan fortsætte driften.
- ▶ Tager vi stilling til den samlede præsentation, struktur og indhold af regnskaberne, herunder noteoplysningerne, samt om regnskaberne afspejler de underliggende transaktioner og begivenheder på en sådan måde, at der gives et retvisende billede heraf.
- ▶ Opnår vi tilstrækkeligt og egnet revisionsbevis for de finansielle oplysninger for virksomhederne eller forretningsaktiviteterne i koncernen til brug for at udtrykke en konklusion om koncernregnskab. Vi er ansvarlige for at lede, føre tilsyn med og udføre koncernrevisionen. Vi er eneansvarlige for vores revisionskonklusion.

Vi kommunikerer med den øverste ledelse om bl.a. det planlagte omfang og den tidsmæssige placering af revisionen samt betydelige revisionsmæssige observationer, herunder eventuelle betydelige mangler i intern kontrol, som vi identificerer under revisionen.

### Udtalelse om ledelsesberetningen

Ledelsen er ansvarlig for ledelsesberetningen.

Vores konklusion om regnskaberne omfatter ikke ledelsesberetningen, og vi udtrykker ingen form for konklusion med sikkerhed om ledelsesberetningen.

I tilknytning til vores revision af regnskaberne er det vores ansvar at læse ledelsesberetningen og i den forbindelse overveje, om ledelsesberetningen er væsentligt inkonsistent med regnskaberne eller vores viden opnået ved revisionen eller på anden måde synes at indeholde væsentlig fejlinformation.

Vores ansvar er derudover at overveje, om ledelsesberetningen indeholder krævede oplysninger i henhold til årsregnskabsloven.

Baseret på det udførte arbejde er det vores opfattelse, at ledelsesberetningen er i overensstemmelse med regnskaberne og er udarbejdet i overensstemmelse med årsregnskabslovens krav. Vi har ikke fundet væsentlig fejlinformation i ledelsesberetningen.

Aalborg, den 22. november 2022  
EY Godkendt Revisionspartnerselskab  
CVR-nr. 30 70 02 28

Hans B. Vistisen  
statsaut. revisor  
mne23254

Thomas S. Kallehauge  
statsaut. revisor  
mne35422

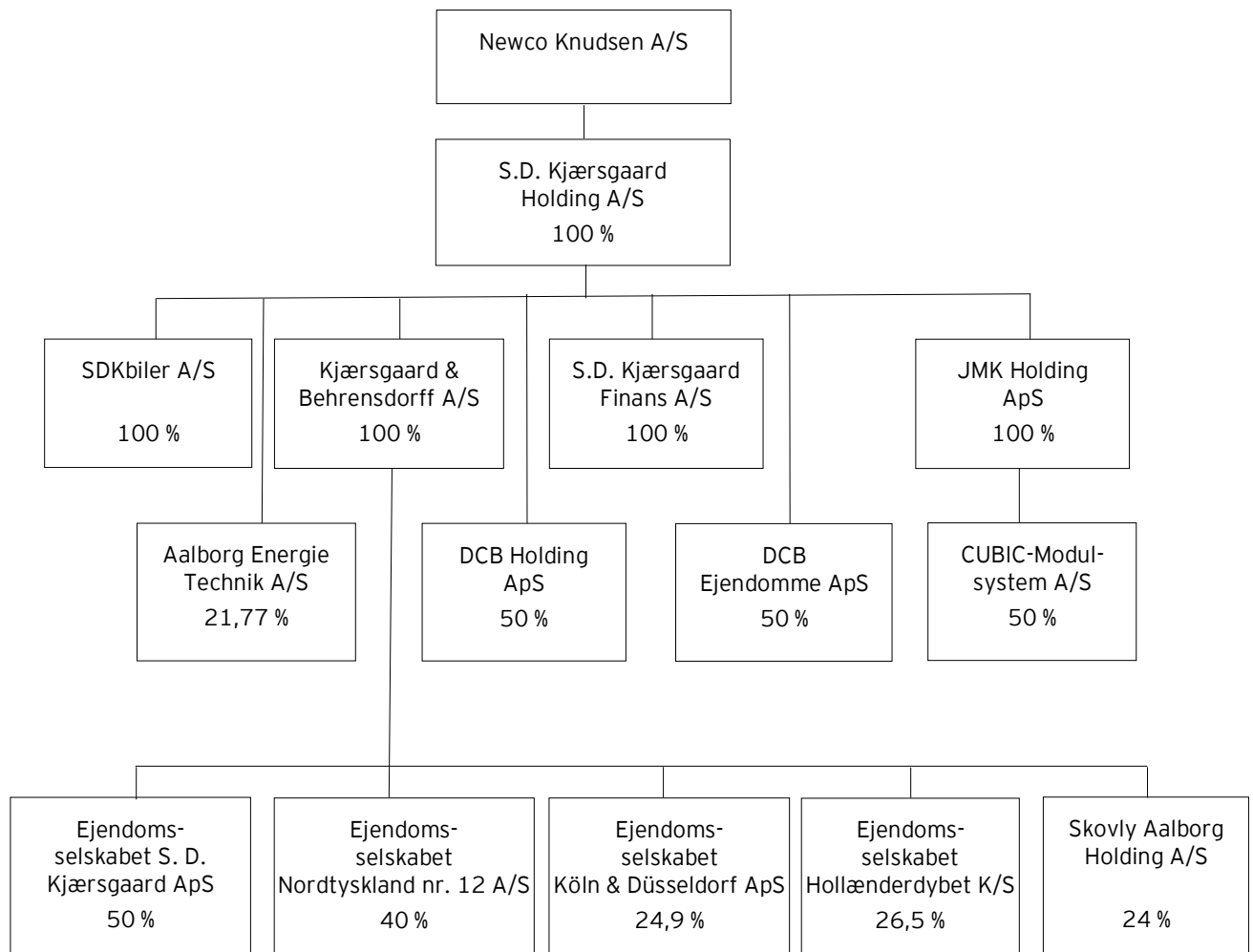
## Ledelsesberetning

### Oplysninger om selskabet

Navn	Newco Knudsen A/S
Adresse, postnr. by	Fredrikstadvej 7, 9200 Aalborg SV
CVR-nr.	36 96 55 25
Stiftet	14. april 2015
Hjemstedskommune	Aalborg
Regnskabsår	1. juli - 30. juni
Bestyrelse	Inge Merete Behrendorff, formand Stig Behrendorff Poul Kjærsgaard Henriette Kjærsgaard
Direktion	Jacob Møller Knudsen Rikke Kjærsgaard Knudsen
Revision	EY Godkendt Revisionspartnerselskab Vestre Havnepromenade 1A, 9000 Aalborg

## Ledelsesberetning

### Koncernoversigt



Penneo dokumentnøgle: PXXKWT-FGIIIO-F425C-121Z3-EAWWL-3SJTG

## Ledelsesberetning

### Hoved- og nøgletal for koncernen

t.kr.	2021/22	2020/21	2019/20	2018/19	2017/18
<b>Hovedtal</b>					
Bruttoresultat	37.555	32.501	41.553	37.030	37.297
Resultat før finansielle poster	2.279	225	3.487	-628	-751
Finansielle poster	30.073	9.922	2.961	3.689	25.543
<b>Årets resultat</b>	<b>94.055</b>	<b>46.228</b>	<b>34.416</b>	<b>27.100</b>	<b>40.592</b>
<b>Balance</b>					
Anlægsaktiver	523.711	407.039	359.203	329.389	300.871
Omsætningsaktiver	63.794	77.655	76.757	70.294	93.932
Balancesum	587.505	484.694	435.960	399.683	394.803
<b>Egenkapital</b>	<b>462.470</b>	<b>380.738</b>	<b>342.537</b>	<b>315.141</b>	<b>318.621</b>
<b>Pengestrøm</b>					
Pengestrøm fra driftsaktiviteten	13.513	-925	25.606	5.702	8.908
Pengestrøm fra investeringsaktiviteten	-19.375	1.538	-26.183	-4.305	66.177
Pengestrøm fra finansieringsaktiviteten	-16.035	-10.073	-7.074	-30.977	-3.379
Pengestrømme i alt	-21.897	-9.460	-7.651	-29.580	71.706
Heraf til investering i materielle aktiver	-40.509	-19.503	-27.900	-39.050	-35.380
<b>Nøgletal</b>					
Soliditetsgrad	78,7%	78,6 %	78,6 %	78,6 %	80,7 %
Egenkapitalforrentning	22,4%	12,8 %	10,5 %	8,6 %	13,3 %
<b>Gennemsnitligt antal fuldtidsbeskæftigede</b>	<b>63</b>	<b>58</b>	<b>69</b>	<b>68</b>	<b>66</b>

Nøgletal er beregnet i overensstemmelse med Finansforeningens anbefalinger.

De i hoved- og nøgletaloversigten anførte nøgletal er beregnet således:

Soliditetsgrad	$\frac{\text{Egenkapital, ultimo} \times 100}{\text{Passiver i alt, ultimo}}$
Egenkapitalforrentning	$\frac{\text{Resultat efter skat} \times 100}{\text{Gennemsnitlig egenkapital}}$



## Ledelsesberetning

### Koncernens væsentligste aktiviteter

Koncernens hovedaktivitet er salg af nye og brugte biler, reservedele, værkstedsarbejde og formueforvaltning.

### Udvikling i aktiviteter og økonomiske forhold

Koncernens resultatopgørelse for 2021/22 udviser et overskud på 94.055 t.kr. mod et overskud på 46.228 t.kr. sidste år, og koncernens balance pr. 30. juni 2022 udviser en egenkapital på 462.470 t.kr.

Resultatopgørelsen for 2021/22 for moderselskabet udviser tilsvarende et overskud på 94.055 t.kr. mod 46.228 t.kr. sidste år.

Koncernens ledelse forventede i årsrapporten for 2020/21 et resultat for 2021/22 på samme niveau som i 2020/21.

Ledelsen anser således årets resultat for særdeles tilfredsstillende og bedre end forventet. Årets resultat er særligt positivt påvirket af indtægter fra kapitalandele.

Koncernen er velkonsolideret. Af koncernens balancesum på 587.505 t.kr. udgør egenkapitalen 462.470 t.kr., svarende til 78,7 % pr. 30. juni 2022.

### Begivenheder efter balancedagen

3. oktober 2022 blev det offentliggjort, at Rockwell Automation ønskede at købe CUBIC. Rockwell Automation er en amerikansk børsnoteret virksomhed, som er verdens største virksomhed fokuseret på industriel automation.

31. oktober 2022 blev handlen endelig, idet alle tilladelser fra relevante myndigheder var kommet på plads. Salget medfører en ikke ubetydelig gevinst i den tilknyttede virksomhed JMK Holding ApS, som indtægtsføres i 2022/23.

### Forventet udvikling

For de kommende år forventes koncernens aktiviteter fortsat i SDKbiler A/S, Kjærsgaard & Behrendorff A/S, JMK Holding ApS og S.D. Kjærsgaard Finans A/S.

Ledelsen forventer et bruttoresultat for 2022/23 på samme niveau som 2021/22.

## Koncern- og årsregnskab 1. juli 2021 - 30. juni 2022

### Resultatopgørelse

Note	t.kr.	Koncern		Modervirksomhed	
		2021/22	2020/21	2021/22	2020/21
	<b>Bruttoresultat</b>	37.555	32.501	-240	-9
3	Personaleomkostninger	-29.548	-26.189	0	0
	Afskrivninger på materielle anlægsaktiver	-5.728	-6.087	0	0
	Andre driftsomkostninger	0	0	0	0
	<b>Resultat før finansielle poster</b>	2.279	225	-240	-9
	Indtægter af kapitalandele i tilknyttede virksomheder	0	0	94.298	46.229
	Indtægter af kapitalandele i kapitalinteresser	66.240	36.567	0	0
4	Finansielle indtægter	35.299	13.027	0	0
5	Finansielle omkostninger	-5.226	-3.105	-6	-3
	<b>Resultat før skat</b>	98.592	46.714	94.052	46.217
6	Skat af årets resultat	-4.537	-486	3	11
	<b>Årets resultat</b>	94.055	46.228	94.055	46.228

## Koncern- og årsregnskab 1. juli 2021 - 30. juni 2022

### Balance

Note	t.kr.	Koncern		Modervirksomhed	
		2021/22	2020/21	2021/22	2020/21
	<b>AKTIVER</b>				
	<b>Anlægsaktiver</b>				
	Grunde og bygninger	41.513	44.611	0	0
	Produktionsanlæg og maskiner	0	429	0	0
	Andre anlæg, driftsmateriel og inventar	24.037	14.945	0	0
	Indretning af lejede lokaler	12.398	12.491	0	0
7	<b>Materielle anlægsaktiver</b>	<b>77.948</b>	<b>72.476</b>	<b>0</b>	<b>0</b>
8	Kapitalandele i tilknyttede virksomheder	0	0	462.670	380.695
8	Kapitalandele i kapitalinteresser	305.194	238.509	0	0
9	Andre værdipapirer og kapitalandele	122.660	87.866	0	0
9	Tilgodehavender hos kapitalinteresser	17.909	8.188	0	0
	<b>Finansielle anlægsaktiver</b>	<b>445.763</b>	<b>334.563</b>	<b>462.670</b>	<b>380.695</b>
	<b>Anlægsaktiver i alt</b>	<b>523.711</b>	<b>407.039</b>	<b>462.670</b>	<b>380.695</b>
	<b>Omsætningsaktiver</b>				
	Fremstillede varer og handelsvarer	15.453	17.524	0	0
	Forudbetalinger for varer	3.544	2.621	0	0
	<b>Varebeholdninger</b>	<b>18.997</b>	<b>20.145</b>	<b>0</b>	<b>0</b>
	Tilgodehavender fra salg og tjenesteydelser	7.128	8.450	0	0
10	Tilgodehavender hos kapitalinteresser	7.690	11.670	0	0
11	Udsudte skatteaktiver	0	0	9	4
	Andre tilgodehavender	6.886	11.119	0	0
12	Periodeafgrænsningsposter	621	305	0	0
	<b>Tilgodehavender</b>	<b>22.325</b>	<b>31.544</b>	<b>9</b>	<b>4</b>
	<b>Værdipapirer og kapitalandele</b>	<b>22.345</b>	<b>24.432</b>	<b>0</b>	<b>0</b>
	<b>Likvide beholdninger</b>	<b>127</b>	<b>1.534</b>	<b>2</b>	<b>122</b>
	<b>Omsætningsaktiver i alt</b>	<b>63.794</b>	<b>77.655</b>	<b>11</b>	<b>126</b>
	<b>AKTIVER I ALT</b>	<b>587.505</b>	<b>484.694</b>	<b>462.681</b>	<b>380.821</b>

## Koncern- og årsregnskab 1. juli 2021 - 30. juni 2022

### Balance

Note	t.kr.	Koncern		Modervirksomhed	
		2021/22	2020/21	2021/22	2020/21
	<b>PASSIVER</b>				
	<b>Egenkapital</b>				
	Aktiekapital	3.000	3.000	3.000	3.000
	Nettoopskrivning efter den indre værdis metode	0	0	311.866	293.205
	Overført resultat	381.156	362.738	69.290	69.533
	Foreslået udbytte	78.314	15.000	78.314	15.000
	<b>Egenkapital i alt</b>	<b>462.470</b>	<b>380.738</b>	<b>462.470</b>	<b>380.738</b>
	<b>Hensatte forpligtelser</b>				
11	Udskudt skat	12.545	8.010	0	0
	<b>Hensatte forpligtelser i alt</b>	<b>12.545</b>	<b>8.010</b>	<b>0</b>	<b>0</b>
	<b>Gældsforpligtelser</b>				
	Realkreditinstitutter	17.644	18.689	0	0
13	Ansvarlig lånekapital	15.000	15.000	0	0
	Anden gæld	3.239	4.470	0	0
14	<b>Langfristede gældsforpligtelser</b>	<b>35.883</b>	<b>38.159</b>	<b>0</b>	<b>0</b>
14	Kortfristet del af langfristede gældsforpligtelser				
	Gæld til banker	50.380	29.890	0	0
	Øvrige lån	10.063	10.063	0	0
	Modtagne forudbetalinger	192	0	0	0
	Leverandører af varer og tjenesteydelser	4.047	3.489	0	0
	Gæld til tilknyttede virksomheder	0	0	202	74
	Anden gæld	10.872	13.310	9	9
	<b>Kortfristede gældsforpligtelser</b>	<b>76.607</b>	<b>57.787</b>	<b>211</b>	<b>83</b>
	<b>Gældsforpligtelser i alt</b>	<b>112.490</b>	<b>95.946</b>	<b>211</b>	<b>83</b>
	<b>PASSIVER I ALT</b>	<b>587.505</b>	<b>484.694</b>	<b>462.681</b>	<b>380.821</b>

- 1 Anvendt regnskabspraksis
- 15 Sikkerhedsstillede
- 16 Eventualforpligtelser og andre økonomiske forpligtelser
- 17 Nærtstående parter
- 18 Resultatdisponering

## Koncern- og årsregnskab 1. juli 2021 - 30. juni 2022

### Egenkapitalopgørelse

Note	Koncern (t.kr.)	Aktiekapital	Overført resultat	Foreslået udbytte	I alt
	Egenkapital 1. juli 2021	3.000	362.738	15.000	380.738
	Udbetalt udbytte	0	0	-15.000	-15.000
	Valutakursreguleringer m.v. i kapitalandele	0	2.677	0	2.677
	Overført via resultatdisponeringen	0	15.741	78.314	94.055
	<b>Egenkapital 30. juni 2022</b>	<b>3.000</b>	<b>381.156</b>	<b>78.314</b>	<b>462.470</b>

Note	Moderselskab (t.kr.)	Aktiekapital	Netto-opskrivning efter indre værdis metode	Overført resultat	Foreslået udbytte	I alt
	Egenkapital 1. juli 2021	3.000	293.205	69.533	15.000	380.738
	Udbetalt udbytte	0	0	0	-15.000	-15.000
	Valutakursreguleringer m.v. i kapitalandele	0	2.677	0	0	2.677
18	Overført via resultatdisponeringen	0	15.984	-243	78.314	94.055
	<b>Egenkapital 30. juni 2022</b>	<b>3.000</b>	<b>311.866</b>	<b>69.290</b>	<b>78.314</b>	<b>462.470</b>

Aktiekapitalen består af:

A-aktier, 1.800.000 stk. a 1 kr.

B-aktier, 1.200.000 stk. a 1 kr.

A-aktierne er tillagt 100 % af stemmerettighederne, samt forlods udbytteret.

Aktiekapitalen har været uændret de seneste 5 år.

## Koncern- og årsregnskab 1. juli 2021 - 30. juni 2022

### Pengestrømsopgørelse

Note	t.kr.	Koncern	
		2021/22	2020/21
	Årets resultat	94.055	46.219
19	Reguleringer	-86.037	-39.907
20	Ændring i arbejdskapital	3.467	-12.771
	<b>Pengestrøm fra primær drift før finansielle poster</b>	<b>11.485</b>	<b>-6.459</b>
	Renteindbetalinger m.v.	4.785	7.733
	Renteudbetalinger m.v.	-2.757	-2.326
	Betalt selskabsskat	0	127
	<b>Pengestrøm fra driftsaktivitet</b>	<b>13.513</b>	<b>-925</b>
	Køb af materielle anlægsaktiver	-40.509	-19.503
	Salg af materielle anlægsaktiver	29.320	18.962
	Køb af finansielle anlægsaktiver	-7.797	-31.086
	Salg af finansielle anlægsaktiver	3.028	0
	Køb/salg af børsnoterede værdipapirer, netto	0	-4.900
	Modtagne udbytter fra andre kapitalandele	0	0
	Modtagne udbytter fra kapitalinteresser	2.324	17.743
	Udlån til kapitalinteresser	-5.741	20.322
	<b>Pengestrøm fra investeringsaktivitet</b>	<b>-19.375</b>	<b>1.538</b>
	Udbetalt udbytte	-15.000	-9.063
	Afdrag på langfristede gældsforpligtelser	-1.035	-1.010
	<b>Pengestrøm fra finansieringsaktivitet</b>	<b>-16.035</b>	<b>-10.073</b>
	<b>Årets pengestrøm</b>	<b>-21.897</b>	<b>-9.460</b>
21	Likvider, primo	-28.356	-18.896
21	Likvider, ultimo	-50.253	-28.356

Pengestrømsopgørelsen kan ikke direkte udledes af koncern- og årsregnskabet's øvrige bestanddele.

## Koncern- og årsregnskab 1. juli 2021 - 30. juni 2022

### Noter

#### 1 Anvendt regnskabspraksis

Årsrapporten for Newco Knudsen A/S for perioden 1. juli 2021 - 30. juni 2022 er aflagt i overensstemmelse med årsregnskabslovens bestemmelser for mellemstore klasse C-virksomheder.

I overensstemmelse med Erhvervsstyrelsens præcisering i maj 2021 er regnskabsposter vedrørende kapitalandele i associerede virksomheder omdøbt til kapitalandele i kapitalinteresser, idet posterne skal have denne betegnelse, når virksomheden alene besidder kapitalandele i associerede virksomheder.

Årsregnskabet er aflagt efter samme regnskabspraksis som sidste år.

#### Rapporteringsvaluta

Årsregnskabet er aflagt i danske kroner (t.kr.).

#### Koncernregnskabet

##### *Koncernregnskabsudarbejdelse*

Koncernregnskabet omfatter modervirksomheden Newco Knudsen A/S og dattervirksomhederne S.D. Kjærsgaard Holding A/S, SDKbiler A/S, Kjærsgaard & Behrendorff A/S, S.D. Kjærsgaard Finans A/S og JMK Holding ApS, hvori modervirksomheden har bestemmende indflydelse. Bestemmende indflydelse antages at foreligge, når modervirksomheden direkte eller indirekte besidder mere end halvdelen af stemmerettighederne. Bestemmende indflydelse kan tillige foreligge via aftale eller vedtægter, eller fordi modervirksomheden på anden måde har eller faktisk udøver bestemmende indflydelse i dattervirksomheden.

Koncernregnskabet er udarbejdet som et sammendrag af modervirksomhedens og de enkelte dattervirksomheders regnskaber opgjort efter koncernens regnskabspraksis, elimineret for koncerninterne indtægter og omkostninger, aktiebesiddelser, interne mellemværender og udbytter samt realiserede og urealiserede fortjenester ved transaktioner mellem de konsoliderede virksomheder. Urealiserede fortjenester ved transaktioner med kapitalinteresser elimineres i forhold til koncernens ejerandel i virksomheden. Urealiserede tab elimineres på samme måde som urealiserede fortjenester, medmindre de er udtryk for værdiforringelse.

Eksistensen og virkningen af potentielle stemmerettigheder, der aktuelt kan udnyttes eller konverteres, medtages ved vurderingen af, om bestemmende indflydelse foreligger.

Nyerhvervede eller nystiftede virksomheder indregnes i koncernregnskabet fra anskaffelsestidspunktet. Solgte eller afviklede virksomheder indregnes i den konsoliderede resultatopgørelse frem til afståelsestidspunktet. Sammenligningstal korrigeres ikke for nyerhvervede, solgte eller afviklede virksomheder.

Ved køb af nye virksomheder anvendes overtagelsesmetoden, hvorefter de nytilkøbte virksomheders identificerede aktiver og forpligtelser måles til dagsværdi på erhvervelsestidspunktet. Omkostninger til omstruktureringer, som er indregnet i den overtagne virksomhed inden overtagelsesdagen, og som ikke er aftalt som led i virksomhedsovertagelsen, indgår i overtagelsesbalancen og dermed fastlæggelse af goodwill. Omstruktureringer, der besluttet af den overtagende virksomhed, skal indregnes i resultatopgørelsen. Der tages hensyn til skatteeffekten af de foretagne omvurderinger. Positive forskelsbeløb (goodwill) mellem kostpris og dagsværdi af overtagne identificerede aktiver og forpligtelser indregnes under immaterielle aktiver og afskrives systematisk over resultatopgørelsen efter en individuel vurdering af den økonomiske levetid. Negative forskelsbeløb (negativ goodwill) indregnes som en indtægt i resultatopgørelsen på overtagelsestidspunktet, når de almindelige betingelser for indregning af en indtægt er til stede. Goodwill og negativ goodwill fra erhvervede virksomheder kan reguleres indtil 12 måneder efter overtagelsen.

Virksomheder, hvor koncernen har betydelig indflydelse, anses som kapitalinteresser. Betydelig indflydelse antages at foreligge når koncernen direkte eller indirekte besidder mellem 20 % og 50 % af stemmerettighederne eller på anden måde har eller faktisk udøver betydelig indflydelse. Kapitalinteresser indregnes i koncernregnskabet til indre værdi.

## Koncern- og årsregnskab 1. juli 2021 - 30. juni 2022

### Noter

#### 1 Anvendt regnskabspraksis (fortsat)

##### Resultatopgørelsen

###### Nettoomsætning

Virksomheden har som fortolkningsbidrag for indregning af omsætning valg IAS 11/IAS 18.

Nettoomsætning ved salg af biler, handelsvarer og værkstedsarbejde indregnes i resultatopgørelsen, hvis levering og risikoovergang til køber har fundet sted inden årets udgang, og hvis indtægten kan opgøres pålideligt og forventes modtaget.

Nettoomsætning måles til dagsværdien af det aftalte vederlag ekskl. Moms og afgifter opkrævet på vegne af tredjepart. Alle former for afgivne rabatter indregnes i nettoomsætningen.

###### Bruttofortjeneste

I resultatopgørelsen er nettoomsætning, vareforbrug, andre driftsindtægter og eksterne omkostninger med henvisning til årsregnskabslovens § 32 sammendraget til én regnskabspost benævnt bruttofortjeneste.

###### Andre driftsindtægter- og omkostninger

Andre driftsindtægter og -omkostninger indeholder regnskabsposter af sekundær karakter i forhold til virksomhedens hovedaktiviteter, herunder offentlige tilskud som følge af Covid-19 pandemien inkl. løn-kompensation. Tilskud indregnes, når der er rimelig sikkerhed for, at de vil blive modtaget.

Modtaget kompensation indregnes direkte i resultatopgørelse i takt med, at de kompensationsberettigede omkostninger afholdes. Andre driftsindtægter omfatter endvidere negativ goodwill opstået i forbindelse med en virksomhedsovertagelse (overtagelsesmetoden).

###### Vareforbrug

Vareforbrug omfatter kostprisen på de varer, som er medgået til at opnå årets nettoomsætning.

###### Eksterne omkostninger

Eksterne omkostninger omfatter omkostninger vedrørende virksomhedens primære aktivitet, der er afholdt i årets løb, herunder omkostninger til distribution, salg, reklame, administration, lokaler, tab på debitorer, ydelser på operationelle leasingkontrakter m.v.

###### Personaleomkostninger

Personaleomkostninger omfatter løn og gager, inklusive feriepenge og pensioner, samt andre omkostninger til social sikring m.v. til virksomhedens medarbejdere. I personaleomkostninger er fratrukket modtagne godtgørelser fra offentlige myndigheder.

###### Afskrivninger

Afskrivninger omfatter afskrivninger på materielle anlægsaktiver.



## Koncern- og årsregnskab 1. juli 2021 - 30. juni 2022

### Noter

#### 1 Anvendt regnskabspraksis (fortsat)

Afskrivningsgrundlaget opgøres under hensyntagen til aktivets restværdi og reduceres med eventuelle nedskrivninger. Afskrivningsperioden og restværdien fastsættes på anskaffelsestidspunktet og revideres årligt. Overstiger restværdien aktivets regnskabsmæssige værdi, ophører afskrivning.

Ved ændring i afskrivningsperioden eller restværdien indregnes virkningen for afskrivninger fremadrettet som en ændring i regnskabsmæssigt skøn.

Kostprisen på et samlet materielt anlægsaktiv opdeles i separate bestanddele, der afskrives hver for sig, hvis brugstiden på de enkelte bestanddele er forskellige.

Afskrivningsgrundlaget, der opgøres som kostprisen med fradrag af eventuel restværdi, afskrives lineært over den forventede brugstid, baseret på følgende vurdering af aktivernes forventede brugstider:

Grunde og Bygninger	20-25 år
Produktionsanlæg og maskiner	5-7 år
Andre anlæg, driftsmateriel og inventar	3-10 år
Indretning af lejede lokaler	7-25 år

Afskrivningsgrundlaget opgøres under hensyntagen til aktivets restværdi og reduceres med eventuelle nedskrivninger. Afskrivningsperioden og restværdien fastsættes på anskaffelsestidspunktet og revideres årligt. Overstiger restværdien aktivets regnskabsmæssige værdi, ophører afskrivning.

Ved ændring i afskrivningsperioden eller restværdien indregnes virkningen for afskrivninger fremadrettet som en ændring i regnskabsmæssigt skøn.

#### Indtægter af kapitalandele i tilknyttede og kapitalinteresser

Posten omfatter den forholdsmæssige andel af resultat efter skat i dattervirksomheder og kapitalinteresser efter eliminering af interne avancer eller tab og fratrukket af- og nedskrivning på goodwill og andre merværdier.

I modervirksomhedens resultatopgørelse indregnes den forholdsmæssige andel af de enkelte dattervirksomheders resultat efter skat efter fuld eliminering af intern avancer/tab.

#### Finansielle indtægter og omkostninger

Finansielle indtægter og omkostninger indregnes i resultatopgørelsen med de beløb, der vedrører regnskabsåret. Posterne omfatter renteindtægter og -omkostninger, herunder fra tilknyttede virksomheder og kapitalinteresser, deklarerede udbytter fra andre værdipapirer og kapitalandele, realiserede og urealiserede kursgevinster og -tab vedrørende andre værdipapirer og kapitalandele, transaktioner i fremmed valuta og amortisering af finansielle aktiver og forpligtelser.

#### Skat

Skat af årets resultat omfatter aktuel skat af årets forventede skattepligtige indkomst og årets regulering af udskudt skat. Årets skat indregnes i resultatopgørelsen med den del, der kan henføres til årets resultat, og i egenkapitalen med den del, som kan henføres til transaktioner indregnet i egenkapitalen.

Virksomheden og de danske dattervirksomheder er sambeskattede. Den danske selskabsskat fordeles mellem overskuds- og underskudsgivende danske selskaber i forhold til disses skattepligtige indkomst (fuld fordeling). Selskabet fungerer som administrationselskab for sambeskatningskredsen og foretager afregning af skatter m.v. til de danske skattemyndigheder.

Sambeskattede selskaber med overskydende skat godtgøres som minimum i henhold til de gældende satser for rentegodtgørelser af administrationselskabet, ligesom sambeskattede selskaber med restskat som maksimum betaler et tillæg i henhold til de gældende satser for rentetillæg til administrationselskabet.

## Koncern- og årsregnskab 1. juli 2021 - 30. juni 2022

### Noter

#### 1 Anvendt regnskabspraksis (fortsat)

##### Balancen

###### Materielle anlægsaktiver

Materielle anlægsaktiver måles til kostpris med fradrag af akkumulerede af- og nedskrivninger. Kostprisen omfatter anskaffelsesprisen og omkostninger direkte knyttet til anskaffelsen indtil det tidspunkt, hvor aktivet er klar til brug.

Kostprisen på et samlet aktiv opdeles i separate bestanddele, der afskrives hver for sig, hvis brugstiden på de enkelte bestanddele er forskellige.

Fortjeneste eller tab opgøres som forskellen mellem salgspris med fradrag af salgskostninger og den regnskabsmæssige værdi på salgstidspunktet. Fortjeneste og tab ved salg af materielle aktiver indregnes i resultatopgørelsen under afskrivninger.

###### Kapitalandele i dattervirksomheder og kapitalinteresser

Kapitalandele i dattervirksomheder og kapitalinteresser måles ved første indregning til kostpris og efterfølgende til den forholdsmæssige andel af virksomhedernes indre værdi opgjort efter modervirksomhedens regnskabspraksis med fradrag eller tillæg af urealiserede koncerninterne avancer og tab og med tillæg eller fradrag af resterende værdi af positiv eller negativ goodwill opgjort efter overtagelsesmetoden.

Dattervirksomheder og kapitalinteresser med negativ regnskabsmæssig indre værdi måles til 0 kr., og et eventuelt tilgodehavende hos disse virksomheder nedskrives med modervirksomhedens andel af den negative indre værdi, i det omfang det vurderes som uerholdeligt. Hvis den regnskabsmæssige negative indre værdi overstiger tilgodehavender, indregnes det resterende beløb under hensatte forpligtelser, i det omfang modervirksomheden har en retlig eller faktisk forpligtelse til at dække dattervirksomhedens underbalance.

Nyerhvervede eller nystiftede virksomheder indregnes i årsregnskabet fra anskaffelsestidspunktet. Solgte eller afviklede virksomheder indregnes frem til afståelsestidspunktet.

Konstaterede merværdier og eventuel goodwill i forhold til den underliggende virksomheds regnskabsmæssige indre værdi amortiseres i overensstemmelse med anvendt regnskabspraksis for de aktiver og forpligtelser, som de kan henføres til. Negativ goodwill indregnes i resultatopgørelsen.

Modtaget udbytte fradrages den regnskabsmæssige værdi.

Kapitalandele i tilknyttede virksomheder og kapitalinteresser, der måles til regnskabsmæssig indre værdi, er underlagt krav om nedskrivningstest, hvis der foreligger indikationer på værdiforringelse.

###### Andre værdipapirer og kapitalandele

Andre værdipapirer og kapitalandele måles til dagsværdi. Dagsværdien opgøres til kursværdien på balancedagen, hvis værdipapirerne er børsnoterede, og en værdi beregnet ved hjælp af almindeligt anerkendt værdiansættelsesprincipper, hvis værdipapirerne ikke er børsnoterede. Hvis det ikke er muligt at beregne en dagsværdi, måles de unoterede værdipapirer til kostpris.

###### Værdiforringelse af anlægsaktiver

Den regnskabsmæssige værdi af immaterielle og materielle anlægsaktiver samt kapitalandele i dattervirksomheder og kapitalinteresser vurderes årligt for indikationer på værdiforringelse.

Foreligger der indikationer på værdiforringelse, foretages nedskrivningstest af hvert enkelt aktiv henholdsvis gruppe af aktiver. Der foretages nedskrivning til genindvindingsværdien, hvis denne er lavere end den regnskabsmæssige værdi.

## Koncern- og årsregnskab 1. juli 2021 - 30. juni 2022

### Noter

#### 1 Anvendt regnskabspraksis (fortsat)

Som genindvindingsværdi anvendes den højeste værdi af nettosalgspris og kapitalværdi. Kapitalværdien opgøres som nutidsværdien af de forventede nettopengestrømme fra anvendelsen af aktivet eller aktivgruppen og forventede nettopengestrømme ved salg af aktivet eller aktivgruppen efter endt brugstid.

Tidligere indregnede nedskrivninger tilbageføres, når begrundelsen for nedskrivningen ikke længere består. Nedskrivninger på goodwill tilbageføres ikke.

#### Varebeholdninger

Varebeholdninger omfatter nye og brugte biler samt reservedele.

Nye og brugte biler måles til faktisk kostpris pr. enhed. Reservedele måles til kostpris efter gennemsnitsmetoden.

Kostpris for biler og reservedele omfatter anskaffelsespris med tillæg af hjemtagelsesomkostninger. Er nettorealisationsværdien lavere end kostprisen, nedskrives til lavere værdi.

Nettorealisationsværdien for varebeholdninger opgøres som salgssum med fradrag af færdiggørelsesomkostninger og andre omkostninger, der afholdes for at effektivere salget, og fastsættes under hensyntagen til omsættelighed, ukurans og udvikling i forventet salgspris.

#### Tilgodehavender

Tilgodehavender måles til amortiseret kostpris.

Virksomheden har som fortolkningsbidrag for nedskrivninger af finansielle tilgodehavender valgt IAS 39.

Der foretages nedskrivning til imødegåelse af tab, hvor der vurderes at være indtruffet en objektiv indikation på, at et tilgodehavende er værdiforringet.

#### Periodeafgrænsningsposter

Periodeafgrænsningsposter, indregnet under aktiver, omfatter forudbetalte omkostninger vedrørende efterfølgende regnskabsår.

#### Værdipapirer og kapitalandele

Værdipapirer og kapitalandele, der består af børsnoterede aktier og obligationer, måles til dagsværdi (børskurs) på balancedagen. Kapitalandele, der ikke er optaget til handel på et aktivt marked, måles til kostpris.

#### Likvider

Likvider omfatter likvide beholdninger og kortfristede værdipapirer, som uden hindring kan omsættes til likvide beholdninger, og hvorpå der kun er ubetydelige risici for værdiændringer.

#### Egenkapital

##### *Reserve for nettoopskrivning efter den indre værdis metode*

Reserve for nettoopskrivning efter den indre værdis metode omfatter nettoopskrivninger af kapitalandele i dattervirksomheder og kapitalinteresser i forhold til kostpris. Reserven kan elimineres ved under-skud, realisation af kapitalandele eller ændring i regnskabsmæssige skøn. Reserven kan ikke indregnes med et negativt beløb.

## Koncern- og årsregnskab 1. juli 2021 - 30. juni 2022

### Noter

#### 1 Anvendt regnskabspraksis (fortsat)

##### *Foreslået udbytte*

Foreslået udbytte indregnes som en forpligtelse på tidspunktet for vedtagelse på den ordinære generalforsamling (deklareringstidspunktet). Udbytte, som forventes udbetalt for året, vises som en særskilt post under egenkapitalen.

##### **Selskabsskat**

Aktuelle skatteforpligtelser og tilgodehavende skat indregnes i balancen som beregnet skat af årets forventede skattepligtige indkomst, reguleret for skat af tidligere års skattepligtige indkomster samt betalte acontoskatter.

Udskudt skat måles efter den balanceorienterede gælds metode af alle midlertidige forskelle mellem regnskabsmæssig og skattemæssig værdi af aktiver og forpligtelser. I de tilfælde, hvor opgørelse af skatteværdien kan foretages efter forskellige beskatningsregler, måles udskudt skat på grundlag af den af ledelsen planlagte anvendelse af aktivet, henholdsvis afvikling af forpligtelsen.

Udskudt skat måles på grundlag af de skatteregler og skattesatser, der med balancedagens lovgivning vil være gældende, når den udskudte skat forventes udløst som aktuel skat. Udskudte skatteaktiver indregnes med den værdi, som de forventes at blive udnyttet med, enten ved udligning i skat af fremtidig indtjening eller ved modregning i udskudte skatteforpligtelser inden for samme jurisdiktion. Ændring i udskudt skat som følge af ændringer i skattesatser indregnes i resultatopgørelsen.

Som administrationselskab i sambeskatningskredsen overtages hæftelsen for dattervirksomhedernes selskabsskatter over for skattemyndighederne i takt med dattervirksomhedernes betaling af sambeskatningsbidrag. Skyldige eller tilgodehavende sambeskatningsbidrag indregnes i balancen som tilgodehavende selskabsskat eller skyldig selskabsskat.

##### **Gældsforpligtelser**

Finansielle gældsforpligtelser indregnes ved lånoptagelse til det modtagne provenu efter fradrag af afholdte transaktionsomkostninger. Rentebærende gæld måles efterfølgende til amortiseret kostpris opgjort på basis af den effektive rente. Låneomkostninger, herunder kurstab, indregnes som finansieringsomkostninger i resultatopgørelsen over lånets løbetid.

Indefrysingsforpligtelse, som omfatter indefrosne feriemidler, måles til nettorealiseringsværdi, inkl. Indeksregulering. Indeksreguleringer indregnes i resultatopgørelsen som renteomkostninger.

Øvrige gældsforpligtelser måles til nettorealiseringsværdien.

##### **Ansvarlig lånekapital**

Gældsforpligtelser, hvor kreditor har tilkendegivet at træde tilbage til fordel for alle virksomhedens andre kreditorer, præsenteres som ansvarlig lånekapital. Indregningen foretages efter samme metode som finansielle gældsforpligtelser.

##### **Pengestrømsopgørelsen**

Pengestrømsopgørelsen viser virksomhedens pengestrømme for året fordelt på drifts-, investerings- og finansieringsaktivitet, årets forskydning i likvider samt koncernens likvider ved årets begyndelse og slutning.

Pengestrømme fra driftsaktivitet præsenteres indirekte og opgøres som årets resultat reguleret for ikke-kontante driftsposter, ændring i arbejdskapitalen, betalte finansielle poster samt betalt selskabsskat.

Pengestrømme fra investeringsaktivitet omfatter betalinger i forbindelse med køb og salg af virksomheder og aktiviteter samt køb og salg af immaterielle-, materielle- og finansielle aktiver.

## Koncern- og årsregnskab 1. juli 2021 - 30. juni 2022

### Noter

#### 1 Anvendt regnskabspraksis (fortsat)

Pengestrømme fra finansieringsaktivitet omfatter ændringer i størrelse eller sammensætning af virksomhedens selskabskapital og omkostninger forbundet hermed samt optagelse af lån, afdrag på rentebærende gæld, betaling af udbytte til selskabsdeltagere.

Likvider omfatter likvide beholdninger og kortfristet bankgæld.

#### 2 Usikkerhed om indregning og måling

##### Koncern

Koncernen ejer kapitalandele i en række ejendomsselskaber, hvori ejendomme måles til dagsværdi. Den forholdsmæssige andel af resultat indeholdende værdireguleringer foretaget i disse ejendomsselskaber indregnes i koncernregnskabet via koncernens regnskabspraksis for kapitalandele i kapitalinteresser og for andre kapitalandele.

Dagsværdien i ejendomsselskaberne er opgjort ved anvendelse af en afkastbaseret model baseret på ejendommens forventede pengestrømme for de kommende år. Afkastkravet for de enkelte ejendomme er fastsat af ledelsen under hensyntagen til en lang række faktorer, herunder beliggenhed, anvendelsesmuligheder, vedligeholdelsesstand, aktuelle udlejningspriser. Denne opgørelse er i de fleste ejendomsselskaber suppleret med en ekstern valurvurdering.

På baggrund af udviklingen i ejendomsmarkedet og de toneangivende obligationsrenter de seneste måneder er der i sagens natur knyttet en usikkerhed til udviklingen af dagsværdien for investeringsejendomme i både Danmark og Tyskland.

#### 3 Personaleomkostninger

Personaleomkostninger er opgjort således:

t.kr.	Koncern		Modervirksomhed	
	2021/22	2020/21	2021/22	2020/21
Lønninger	25.232	22.242	0	0
Pensioner	3.194	3.094	0	0
Andre omkostninger til social sikring	332	335	0	0
Andre personaleomkostninger	790	518	0	0
	<u>29.548</u>	<u>26.189</u>	<u>0</u>	<u>0</u>
	<u>Antal</u>	<u>Antal</u>	<u>Antal</u>	<u>Antal</u>
Gennemsnitligt antal medarbejdere	<u>63</u>	<u>58</u>	<u>0</u>	<u>0</u>

##### Koncern

Vederlag til koncernens direktion og bestyrelse udgør samlet 360 t.kr. (2020/21: 360 t.kr.).

##### Moderselskab

Vederlag til moderselskabets direktion og bestyrelse udgør samlet 0 t.kr. (2020/21: 0 t.kr.).

## Koncern- og årsregnskab 1. juli 2021 - 30. juni 2022

### Noter

t.kr.	Koncern		Modervirksomhed		
	2021/22	2020/21	2021/22	2020/21	
<b>4 Finansielle indtægter</b>					
Indtægter af andre kapitalandele, værdipapirer og tilgodehavender, der er anlægsaktiver	33.662	8.199	0	0	
Renteindtægter fra kapitalinteresser	944	744	0	0	
Dagsværdireguleringer af børsnoterede værdipapirer	34	1.016	0	0	
Andre finansielle indtægter	659	3.068	0	0	
	<u>35.299</u>	<u>13.027</u>	<u>0</u>	<u>0</u>	
<b>5 Finansielle omkostninger</b>					
Renteomkostninger til tilknyttede virksomheder	0	0	2	1	
Dagsværdireguleringer af børsnoterede værdipapirer	2.121	561	0	0	
Andre finansielle omkostninger	3.105	2.544	4	2	
	<u>5.226</u>	<u>3.105</u>	<u>6</u>	<u>3</u>	
<b>6 Skat af årets resultat</b>					
Beregnet skat af årets skattepligtige indkomst	0	0	0	0	
Årets regulering af udskudt skat	4.535	428	-5	-2	
Regulering af skat vedrørende tidligere år	2	58	2	-9	
	<u>4.537</u>	<u>486</u>	<u>-3</u>	<u>-11</u>	
<b>7 Materielle anlægsaktiver</b>					
Koncern (t.kr.)	Grunde og bygninger	Produktionsanlæg og maskiner	Andre anlæg, driftsmateriel og inventar	Indretning af lejede lokaler	I alt
<b>Kostpris</b>					
Saldo 1. juli 2021	74.200	7.243	18.774	20.514	120.731
Tilgang i årets løb	165	69	39.628	647	40.509
Afgang i årets løb	0	0	-31.205	0	-31.205
<b>Kostpris 30. juni 2022</b>	<u>74.365</u>	<u>7.312</u>	<u>27.197</u>	<u>21.161</u>	<u>130.035</u>
<b>Af- og nedskrivninger</b>					
Saldo 1. juli 2021	29.589	6.814	3.829	8.023	48.255
Årets afskrivninger	3.263	498	3.811	740	8.312
Tilbageførsel af af- og nedskrivninger på afhændede aktiver	0	0	-4.480	0	-4.480
<b>Af- og nedskrivninger 30. juni 2022</b>	<u>32.852</u>	<u>7.312</u>	<u>3.160</u>	<u>8.763</u>	<u>52.087</u>
<b>Regnskabsmæssig værdi 30. juni 2022</b>	<u>41.513</u>	<u>0</u>	<u>24.037</u>	<u>12.398</u>	<u>77.948</u>

Bygninger opført på lejet grund andrager 16.305 t.kr.

## Koncern- og årsregnskab 1. juli 2021 - 30. juni 2022

### Noter

#### 8 Kapitalandele i tilknyttede virksomheder og kapitalinteresser

Koncern (t.kr.)	Kapitalandele i kapitalinteresser
Kostpris 1. juli 2021	125.265
Tilgang i årets løb	91
Afgang i årets løb	0
<b>Kostpris 30. juni 2022</b>	<b>125.356</b>
Værdireguleringer 1. juli 2021	113.245
Andel af årets resultat	66.240
Udloddet udbytte	-2.324
Valutakursreguleringer m.v. i kapitalandele	2.677
<b>Værdireguleringer 30. juni 2022</b>	<b>179.838</b>
<b>Regnskabsmæssig værdi 30. juni 2022</b>	<b>305.194</b>

	Hjemsted	Ejerandel %
<b>Kapitalinteresser</b>		
Ejendomsselskabet S.D. Kjærsgaard ApS	Aalborg	50,00
Ejendomsselskabet Köhln & Düsseldorf ApS	Hadsund	24,88
CUBIC-Modulsystem A/S	Brønderslev	50,00
Ejendomsselskabet Hollænderdybet K/S	Aalborg	26,46
Skovly Aalborg Holding A/S	Aalborg	24,00
DCB Holding ApS	Nibe	50,00
Aalborg Energie Teknik A/S	Aalborg	21,77
Ejendomsselskabet Nordtyskland Nr. 12 A/S	København	40,00
DCB Ejendomme ApS	Nibe	50,00

Moderselskab (t.kr.)	Kapitalandele i tilknyttede virksomheder
Kostpris 1. juli 2021	72.490
Tilgang i årets løb	0
Afgang i årets løb	0
<b>Kostpris 30. juni 2022</b>	<b>72.490</b>
Værdireguleringer 1. juli 2021	308.205
Andel af årets resultat	94.298
Udloddet udbytte	-15.000
Valutakursreguleringer m.v. i kapitalandele	2.677
<b>Værdireguleringer 30. juni 2022</b>	<b>390.180</b>
<b>Regnskabsmæssig værdi 30. juni 2022</b>	<b>462.670</b>

	Hjemsted	Ejerandel %
<b>Dattervirksomheder</b>		
S.D. Kjærsgaard Holding A/S	Aalborg	100,00

## Koncern- og årsregnskab 1. juli 2021 - 30. juni 2022

### Noter

#### 9 Andre værdipapirer og tilgodehavender

Koncern (t.kr.)	Andre værdipapirer og kapitalandele	Tilgodehavender hos kapitalinteressere
Kostpris 1. juli 2021	40.611	8.188
Tilgang i årets løb	7.500	13.756
Afgang i årets løb	-2.263	-4.035
<b>Kostpris 30. juni 2022</b>	<b>45.848</b>	<b>17.909</b>
Værdireguleringer 1. juli 2021	47.255	0
Årets værdireguleringer	29.557	0
<b>Værdireguleringer 30. juni 2022</b>	<b>76.812</b>	<b>0</b>
<b>Regnskabsmæssig værdi 30. juni 2022</b>	<b>122.660</b>	<b>17.909</b>

Tilgodehavender hos kapitalinteressere vedrører et ansvarligt lån. Lånet forrentes og skal afvikles i takt med, at kapitalinteressers likviditet tillader dette. Lånet forfalder dog til fuld indfrielse senest den 31. december 2024.

Den regnskabsmæssige værdi af kapitalinteressere sammensættes af den forholdsmæssige andel af indre værdi i kapitalinteresserne. Såfremt der ikke foreligger pålidelig perioderapportering, indregnes kapitalinteresserne på baggrund af de respektive selskabers senest aflagte årsrapport. DCB Holding ApS har senest aflagt årsrapport pr. 30. september 2021. Aalborg Energie Teknik A/S har senest aflagt årsrapport pr. 31. december 2021. DCB Ejendomme ApS er et nystiftet selskab og har ikke aflagt årsrapport, og indregnes til kostpris.

Den økonomiske udvikling i de respektive kapitalinteressers senest aflagte årsrapport og frem til 30. juni 2022 vurderes ikke at have væsentlig indflydelse på den finansielle stilling i S. D. Kjærsgaard-koncernen.

Værdipapirer består af børsnoterede værdipapirer, som måles til dagsværdi på balancedagen, svarende til børskursen (dagsværdiniveau 1). Årets dagsværdireguleringer fremgår af note 4 og 5, hvor dagsværdireguleringer på børsnoterede værdipapirer i behold netto udgør -2.121 t.kr.

#### 10 Tilgodehavender hos kapitalinteressere

##### Koncern

Af de samlede tilgodehavender udgør tilgodehavender hos kapitalinteressere 7.690 t.kr., hvoraf 3.240 t.kr. forfalder mere end 1 år efter balancedagen. Der er tale om et ansvarligt lån ydet til en kapitalinteressere. Lånet forrentes og løber over 10 år med udløb i 2025.

t.kr.	Koncern		Modervirksomhed	
	2021/22	2020/21	2021/22	2020/21
11 Udskudt skat				
Udskudt skat 1. juli	8.010	7.516	-4	-2
Årets regulering af udskudt skat	4.535	494	-5	-2
<b>Udskudt skat 30. juni</b>	<b>12.545</b>	<b>8.010</b>	<b>-9</b>	<b>-4</b>



## Koncern- og årsregnskab 1. juli 2021 - 30. juni 2022

### Noter

#### 12 Periodeafgrænsningsposter

##### Koncern

Periodeafgrænsningsposter omfatter forudbetaling af forsikringer, der først vedrører efterfølgende år.

#### 13 Ansvarlig lånekapital

##### Koncern

Koncernens ansvarlige lånekapital på 15.000 t.kr. forfalder til betaling senest 31. december 2024.

Kreditor har tilkendegivet at træde tilbage til fordel for alle virksomhedens andre kreditorer.

Lånet forrentes med 8 % p.a.

#### 14 Langfristede gældsforpligtelser

##### Koncern

t.kr.	Gæld i alt 30/6 2021/22	Kortfristet del af langfristet gæld	Langfristet andel	Forfalder ud over 5 år
Gæld til realkreditinstitutter	18.697	1.053	17.644	13.394
Ansvarlig lånekapital	15.000	0	15.000	0
Anden gæld	3.239	0	3.239	2.891
	<u>36.936</u>	<u>1.053</u>	<u>35.883</u>	<u>16.285</u>

Anden gæld omfatter indefrosne feriepenge for perioden 1. september 2019 - 31. august 2020 samt skyldig lønkompensation vedr. Covid-19.

#### 15 Sikkerhedsstillelser

##### Koncern

Til sikkerhed for gæld til realkreditinstitutter, 18.697 t.kr., har koncernen givet pant i grunde og bygninger hvis regnskabsmæssige værdi pr. 30. juni 2021/22 udgør 25.208 t.kr.

Til sikkerhed for opfyldelse af enkeltstående kreditramme på 3.300 t.kr. i Spar Nord Bank A/S i forbindelse med investering i andre kapitalandele er der givet pant i andre kapitalandele på 2.347 t.kr.

Derudover er der givet transport i løbende betalinger fra investeringsselskabet til pantsætter.

## Koncern- og årsregnskab 1. juli 2021 - 30. juni 2022

### Noter

#### 16 Eventualforpligtelser og andre økonomiske forpligtelser

##### Andre eventualforpligtelser

###### Koncern

Koncernen har påtaget sig garanti- og serviceforpligtelser for solgte biler.

Koncernen har kautioneret for lån og leasingaftaler vedrørende solgte biler med restgæld på i alt 49.859 t.kr. pr. 30. juni 2022.

Koncernen har påtaget sig leje- og leasingforpligtelser (operationelle) med en samlet betalingsforpligtelse på 3.396 t.kr. over uopsigelighedsperioden.

Koncernen har stillet bankgarantier for i alt 200 t.kr.

###### Modervirksomhed

Selskabet er sambeskattet med øvrige danske selskaber i Newco Knudsen A/S-koncernen. Som administrationselskab hæfter selskabet ubegrænset og solidarisk med de øvrige selskaber i sambeskatningen for danske selskabsskatter og kildeskatter på udbytte, renter og royalties inden for sambeskatningskredsen. Eventuelle senere korrektioner af den skattepligtige sambeskatningsindkomst eller kildeskatter vil kunne medføre, at selskabets hæftelse udgør et større beløb.

#### 17 Nærtstående parter

##### Transaktioner med nærtstående parter

t.kr.	2021/22
<b>Koncern</b>	
Kapitalinteresser, udgifter ved leje af bygning	1.199
Kapitalinteresser, finansielle indtægter	944
Kapitalinteresser, modtaget udbytte	2.324
Tilgodehavender hos kapitalinteresser	25.599
<b>Modervirksomhed</b>	
Tilknyttede virksomheder, finansielle omkostninger	2
Tilknyttede virksomheder, modtaget udbytte	15.000
Gæld til tilknyttede virksomheder	202

t.kr.	Modervirksomhed	
	2021/22	2020/21

#### 18 Resultatdisponering

Foreslået udbytte indregnet under egenkapitalen	78.314	15.000
Reserve for nettoopskrivning efter indre værdi	15.984	31.229
Overført resultat	-243	-1
	<u>94.055</u>	<u>46.228</u>

## Koncern- og årsregnskab 1. juli 2021 - 30. juni 2022

### Noter

t.kr.	Koncern	
	2021/22	2020/21
<b>19 Reguleringer, pengestrømsopgørelsen</b>		
Af- og nedskrivninger	5.728	6.087
Avance/tab ved afhændelse af anlægsaktiver	10	0
Indtægter af kapitalandele i kapitalinteresser	-66.240	-36.567
Finansielle indtægter	-35.301	-13.028
Finansielle omkostninger	5.229	3.106
Skat af årets resultat	4.537	495
	<u>-86.037</u>	<u>-39.907</u>
<b>20 Ændring i arbejdskapital, pengestrømsopgørelsen</b>		
Ændring i varebeholdninger	1.148	-2.189
Ændring i tilgodehavender	5.239	-11.228
Ændring i gæld til leverandører m.v.	-1.689	-1.131
Ændring i langfristet gæld	-1.231	1.777
	<u>3.467</u>	<u>-12.771</u>
<b>21 Likvider, pengestrømsopgørelsen</b>		
Likvide beholdninger ifølge balancen	127	1.534
Kortfristet gæld til banker	-50.380	-29.890
	<u>-50.253</u>	<u>-28.356</u>

# PENNEO

Underskrifterne i dette dokument er juridisk bindende. Dokumentet er underskrevet via Penneo™ sikker digital underskrift. Underskrivernes identiteter er blevet registreret, og informationerne er listet herunder.

“Med min underskrift bekræfter jeg indholdet og alle datoer i dette dokument.”

## Stig Behrensdorff

### Bestyrelse

På vegne af: Newco Knudsen A/S

Serienummer: f342e174-e1f4-4822-b1f5-6e8682ef40fc

IP: 92.246.xxx.xxx

2022-11-24 11:23:32 UTC



## Inge Merete Behrensdorff

### Formand

På vegne af: Newco Knudsen A/S

Serienummer: f79df5a9-d167-4e95-91f8-b9e28562b5ec

IP: 92.246.xxx.xxx

2022-11-24 11:27:54 UTC



## Jacob Møller Knudsen

### Direktion

På vegne af: Newco Knudsen A/S

Serienummer: 0fb8770f-af63-4196-b6b7-a7414ca44a7e

IP: 209.206.xxx.xxx

2022-11-24 11:33:34 UTC



## Rikke Kjærsgaard Knudsen

### Direktion

På vegne af: Newco Knudsen A/S

Serienummer: 6d496664-14ca-465e-8896-03079f8b0741

IP: 194.239.xxx.xxx

2022-11-24 12:15:08 UTC



## Rikke Kjærsgaard Knudsen

### Dirigent

På vegne af: Newco Knudsen A/S

Serienummer: 6d496664-14ca-465e-8896-03079f8b0741

IP: 194.239.xxx.xxx

2022-11-24 12:15:08 UTC



## Poul Kjærsgaard

### Bestyrelse

På vegne af: Newco Knudsen A/S

Serienummer: f4ffbcb6-6cee-4f2c-b4bb-41e856a048c2

IP: 194.239.xxx.xxx

2022-11-24 14:57:56 UTC



## Henriette Kjærsgaard

### Bestyrelse

På vegne af: Newco Knudsen A/S

Serienummer: 62a79e5d-688a-4c7a-9438-2783fa29afe7

IP: 62.107.xxx.xxx

2022-11-27 09:45:12 UTC



## Hans B. Vistisen

### Statsautoriseret revisor

På vegne af: EY Godkendt Revisionspartnerselskab

Serienummer: CVR:30700228-RID:1265980830427

IP: 37.75.xxx.xxx

2022-11-27 12:31:25 UTC



Dette dokument er underskrevet digitalt via **Penneo.com**. Signeringsbeviserne i dokumentet er sikret og valideret ved anvendelse af den matematiske hashværdi af det originale dokument. Dokumentet er låst for ændringer og tidsstempelt med et certifikat fra en betroet tredjepart. Alle kryptografiske signeringsbeviser er indlejret i denne PDF, i tilfælde af de skal anvendes til validering i fremtiden.

#### Sådan kan du sikre, at dokumentet er originalt

Dette dokument er beskyttet med et Adobe CDS certifikat. Når du åbner dokumentet

i Adobe Reader, kan du se, at dokumentet er certificeret af **Penneo e-signature service** <[penneo@penneo.com](mailto:penneo@penneo.com)>. Dette er din garanti for, at indholdet af dokumentet er uændret.

Du har mulighed for at efterprøve de kryptografiske signeringsbeviser indlejret i dokumentet ved at anvende Penneos validator på følgende websted: <https://penneo.com/validate>

# PENNEO

Underskrifterne i dette dokument er juridisk bindende. Dokumentet er underskrevet via Penneo™ sikker digital underskrift.  
Underskrivernes identiteter er blevet registreret, og informationerne er listet herunder.

"Med min underskrift bekræfter jeg indholdet og alle datoer i dette dokument."

## Thomas Kallehaug

Statsautoriseret revisor

På vegne af: EY Godkendt Revisionspartnerselskab

Serienummer: CVR:30700228-RID:16566788

IP: 145.62.xxx.xxx

2022-11-29 12:54:45 UTC

NEM ID 

Dette dokument er underskrevet digitalt via **Penneo.com**. Signeringsbeviserne i dokumentet er sikret og valideret ved anvendelse af den matematiske hashværdi af det originale dokument. Dokumentet er låst for ændringer og tidsstemplet med et certifikat fra en betroet tredjepart. Alle kryptografiske signeringsbeviser er indlejret i denne PDF, i tilfælde af de skal anvendes til validering i fremtiden.

### Sådan kan du sikre, at dokumentet er originalt

Dette dokument er beskyttet med et Adobe CDS certifikat. Når du åbner dokumentet

i Adobe Reader, kan du se, at dokumentet er certificeret af **Penneo e-signature service** <penneo@penneo.com>. Dette er din garanti for, at indholdet af dokumentet er uændret.

Du har mulighed for at efterprøve de kryptografiske signeringsbeviser indlejret i dokumentet ved at anvende Penneos validator på følgende websted: <https://penneo.com/validate>