

Brade ApS

**Valmuevej 3
4600 Køge**

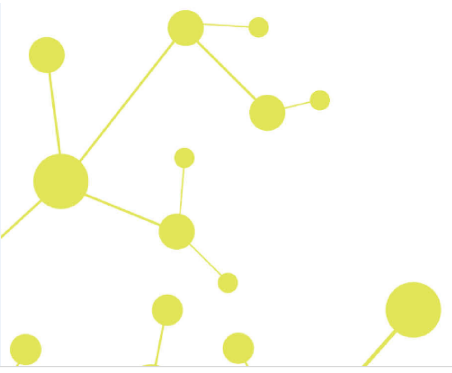
CVR-nr. 36 96 32 39

Årsrapport for 2015/16

(1. regnskabsår)

Årsrapporten er fremlagt og godkendt på selskabets ordinære generalforsamling den 20. februar 2017

Jørgen Brade
Dirigent



Indholdsfortegnelse

	Side
Påtegninger	
Ledelsespåtegning	1
Revisors erklæring om opstilling af årsregnskab	2
Ledelsesberetning	
Selskabsoplysninger	3
Ledelsesberetning	4
Årsregnskab	
Anvendt regnskabspraksis	5
Resultatopgørelse 6. juli - 31. december	8
Balance 31. december	9
Noter til årsrapporten	11

Ledelsespåtegning

Bestyrelsen og direktionen har dags dato behandlet og godkendt årsrapporten for regnskabsåret 6. juli 2015 - 31. december 2016 for Brade ApS.

Årsrapporten aflægges i overensstemmelse med årsregnskabsloven.

Det er vores opfattelse, at årsregnskabet giver et retvisende billede af selskabets aktiver, passiver og finansielle stilling pr. 31. december 2016 og resultatet af selskabets aktiviteter for regnskabsåret 6. juli 2015 - 31. december 2016.

Ledelsesberetningen indeholder efter vores opfattelse en retvisende redegørelse for de forhold, beretningen omhandler.

Årsregnskabet er ikke revideret. Ledelsen erklærer, at betingelserne herfor er opfyldt.

Årsrapporten indstilles til generalforsamlingens godkendelse.

Køge, den 16. februar 2017

Direktion

Jørgen Brade
direktør

Bestyrelse

Andreas Bøge Edlund Skjold
formand

Nickolai Brade

Rasmus Brade

Niels Toftegaard Sylvest

Revisors erklæring om opstilling af årsregnskab

Til kapitalejeren i Brade ApS

Vi har opstillet årsregnskabet for Brade ApS for regnskabsåret 6. juli 2015 - 31. december 2016 på grundlag af selskabets bogføring og øvrige oplysninger, som ledelsen har tilvejebragt.

Årsregnskabet omfatter anvendt regnskabspraksis, resultatopgørelse, balance og noter.

Vi har udført opgaven i overensstemmelse med ISRS 4410, Opgaver om opstilling af finansielle oplysninger.

Vi har anvendt vor faglige ekspertise til at assistere ledelsen med at udarbejde og præsentere årsregnskabet i overensstemmelse med årsregnskabsloven. Vi har overholdt relevante bestemmelser i revisorloven og FSR – danske revisors Ethiske regler for revisorer, herunder principper vedrørende integritet, objektivitet, faglig kompetence og fornøden omhu.

Årsregnskabet samt nøjagtigheden og fuldstændigheden af de oplysninger, der er anvendt til opstillingen af årsregnskabet, er ledelsens ansvar.

Da en opgave om opstilling af finansielle oplysninger ikke er en erklæringsopgave med sikkerhed, er vi ikke forpligtet til at verificere nøjagtigheden eller fuldstændigheden af de oplysninger, ledelsen har givet os til brug for at opstille årsregnskabet. Vi udtrykker derfor ingen revisions- eller reviewkonklusion om, hvorvidt årsregnskabet er udarbejdet i overensstemmelse med årsregnskabsloven.

Køge, den 16. februar 2017

Global Revision ApS

CVR-nr. 28 12 17 17

Henrik Johansen
Registreret revisor

Selskabsoplysninger

Selskabet

Brade ApS
Valmuevej 3
4600 Køge

CVR-nr.: 36 96 32 39
Regnskabsperiode: 6. juli - 31. december
Stiftet: 6. juli 2015
Hjemsted: Køge

Bestyrelse

Andreas Bøge Edlund Skjold, formand
Nickolai Brade
Rasmus Brade
Niels Toftegaard Sylvest

Direktion

Jørgen Brade, direktør

Revisor

Global Revision ApS

Brogade 19L
4600 Køge

Ledelsesberetning

Selskabets væsentligste aktiviteter

Selskabets aktiviteter består i at servicere og vedligeholde produktionsudstyr.

Udviklingen i aktiviteter og økonomiske forhold

Selskabets resultatopgørelse for 2015/16 udviser et overskud på kr. 245.579, og selskabets balance pr. 31. december 2016 udviser en egenkapital på kr. 295.579.

Betydningsfulde hændelser, som er indtruffet efter regnskabsårets afslutning

Der er efter regnskabsårets afslutning ikke indtruffet begivenheder, som væsentligt vil kunne påvirke selskabets finansielle stilling.

Anvendt regnskabspraksis

Årsrapporten for Brade ApS for 2015/16 er aflagt i overensstemmelse med årsregnskabslovens bestemmelser for virksomheder i regnskabsklasse B.

Generelt om indregning og måling

I resultatopgørelsen indregnes indtægter, i takt med at de indtjenes. Herudover indregnes værdireguleringer af finansielle aktiver og forpligtelser. I resultatopgørelsen indregnes ligeledes alle omkostninger, herunder afskrivninger og nedskrivninger.

Aktiver indregnes i balancen, når det er sandsynligt, at fremtidige økonomiske fordele vil tilflyde selskabet, og aktivets værdi kan måles pålideligt.

Forpligtelser indregnes i balancen, når det er sandsynligt, at fremtidige økonomiske fordele vil fragå selskabet, og forpligtelsens værdi kan måles pålideligt.

Ved første indregning måles aktiver og forpligtelser til kostpris. Efterfølgende måles aktiver og forpligtelser som beskrevet for hver enkelt regnskabspost nedenfor.

Visse finansielle aktiver og forpligtelser måles til amortiseret kostpris, hvorved der indregnes en konstant effektiv rente over løbetiden. Amortiseret kostpris opgøres som oprindelig kostpris med fradrag af eventuelle afdrag samt tillæg/fradrag af den akkumulerede amortisering af forskellen mellem kostpris og nominelt beløb.

Ved indregning og måling tages hensyn til forudsigelige tab og risici, der fremkommer, inden årsrapporten aflægges, og som be- eller afkræfter forhold, der eksisterede på balancedagen.

Resultatopgørelsen

Bruttofortjeneste

Selskabet anvender bestemmelsen i årsregnskabslovens § 32, hvorefter selskabets omsætning ikke er oplyst.

Bruttoresultat er et sammendrag af nettoomsætning, vareforbrug og andre eksterne omkostninger.

Nettoomsætning

Nettoomsætningen måles til dagsværdien af det aftalte vederlag ekskl. moms og afgifter. Alle former for afgivne rabatter er fratrukket i nettoomsætningen.

Indtægter ved salg af handelsvarer og færdigvarer indregnes i resultatopgørelsen, hvis risikoovergang, normalt ved levering til køber, har fundet sted, og hvis indtægten kan opgøres pålideligt og forventes modtaget.

Anvendt regnskabspraksis

Omkostninger til råvarer og hjælpematerialer

Omkostninger til råvarer og hjælpematerialer indeholder det forbrug af råvarer og hjælpematerialer, der er anvendt for at opnå årets nettoomsætning.

Andre eksterne omkostninger

Andre eksterne omkostninger omfatter omkostninger til distribution, salg, reklame, administration, lokaler mv.

Personaleomkostninger

Personaleomkostninger omfatter løn og gager, inklusive feriepenge og pensioner samt andre omkostninger til social sikring m.v. til selskabets medarbejdere. I personaleomkostninger er fratrukket modtagne godtgørelser fra offentlige myndigheder.

Finansielle indtægter og omkostninger

Finansielle indtægter og omkostninger indregnes i resultatopgørelsen med de beløb, der vedrører regnskabsåret. Finansielle poster omfatter renteindtægter og -omkostninger.

Skat af årets resultat

Årets skat, som består af årets aktuelle selskabsskat, indregnes i resultatopgørelsen med den del, der kan henføres til årets resultat, og direkte i egenkapitalen med den del, der kan henføres til posteringer direkte i egenkapitalen.

Balancen

Tilgodehavender

Tilgodehavender måles til amortiseret kostpris, hvilket sædvanligvis svarer til nominel værdi. Værdien reduceres med neskrivning til imødegåelse af forventede tab.

Periodeafgrænsningsposter

Periodeafgrænsningsposter, indregnet under omsætningsaktiver, omfatter afholdte omkostninger vedrørende efterfølgende regnskabsår.

Udbytte

Foreslået udbytte vises som en særskilt post under egenkapitalen. Udbytte indregnes som en forpligtelse på tidspunktet for vedtagelse på generalforsamlingen.

Anvendt regnskabspraksis

Selskabsskat og udskudt skat

Aktuelle skatteforpligtelser og tilgodehavende aktuel skat indregnes i balancen som beregnet skat af årets skattepligtige indkomst, reguleret for skat af tidligere års skattepligtige indkomster samt for betalte acontoskatter.

Udskudt skat måles efter den balanceorienterede gældsmetode af midlertidige forskelle mellem regnskabsmæssig og skattemæssig værdi af aktiver og forpligtelser opgjort på grundlag af den planlagte anvendelse af aktivet henholdsvis afvikling af forpligtelsen.

Gældsforpligtelser

Gældsforpligtelser måles til amortiseret kostpris, hvilket sædvanligvis svarer til nominal værdi.

Resultatopgørelse 6. juli - 31. december

	<u>Note</u>	<u>2015/16</u> <small>kr.</small>
Bruttofortjeneste		3.155.846
Personaleomkostninger	1	<u>-2.838.009</u>
Resultat før finansielle poster		317.837
Finansielle indtægter		2.156
Finansielle omkostninger		<u>-3.244</u>
Resultat før skat		316.749
Skat af årets resultat	2	<u>-71.170</u>
Årets resultat		<u>245.579</u>
Foreslået udbytte		103.400
Overført resultat		<u>142.179</u>
		<u>245.579</u>

Balance 31. december

	<u>Note</u>	<u>2015/16</u> kr.
Aktiver		
Omsætningsaktiver		
Tilgodehavende		
Tilgodehavender fra salg og tjenesteydelser		576.796
Andre tilgodehavender		1.250
Periodeafgrænsningsposter		<u>23.878</u>
Tilgodehavender		<u>601.924</u>
Likvide beholdninger		<u>297.490</u>
Omsætningsaktiver i alt		<u>899.414</u>
Aktiver i alt		<u><u>899.414</u></u>

Balance 31. december

	<u>Note</u>	<u>2015/16</u> kr.
Passiver		
Egenkapital		
Selskabskapital	3	50.000
Overført resultat		142.179
Foreslået udbytte for regnskabsåret		<u>103.400</u>
Egenkapital		<u>295.579</u>
GÆLDSFORPLIGTELSE		
Kortfristede gældsforpligtelser		
Leverandører af varer og tjenesteydelser		133.613
Gæld til selskabsdeltagere og ledelse		1.224
Selskabsskat		73.590
Anden gæld		<u>395.408</u>
Kortfristede gældsforpligtelser		<u>603.835</u>
Gældsforpligtelser i alt		<u>603.835</u>
Passiver i alt		<u>899.414</u>
Eventualposter m.v.	4	
Pantsætninger og sikkerhedsstillelser	5	

Noter

	<u>2015/16</u>			
	kr.			
1 Personaleomkostninger				
Lønninger				2.262.272
Pensioner				293.266
Andre omkostninger til social sikring				50.112
Andre personaleomkostninger				<u>232.359</u>
				<u>2.838.009</u>
Gennemsnitligt antal beskæftigede medarbejdere				<u>5</u>
2 Skat af årets resultat				
Årets aktuelle skat				<u>71.170</u>
				<u>71.170</u>
3 Egenkapital				
	<u>Selskabskapital</u>	<u>Overført resultat</u>	<u>Foreslået udbytte for regnskabs- året</u>	<u>I alt</u>
Egenkapital 6. juli 2015	50.000	0	0	50.000
Årets resultat	<u>0</u>	<u>142.179</u>	<u>103.400</u>	<u>245.579</u>
Egenkapital 31. december 2016	<u>50.000</u>	<u>142.179</u>	<u>103.400</u>	<u>295.579</u>

Selskabskapitalen består af 50 anparter à nominelt kr. 1.000. Ingen anparter er tillagt særlige rettigheder. Der har ikke været ændringer i selskabskapitalen.

Noter

4 Eventualposter m.v.

Selskabet har ingen eventualaktiver eller eventualforpligtelser.

5 Pantsætninger og sikkerhedsstillelser

Selskabet har ingen pantsætninger eller sikkerhedsstillelser.