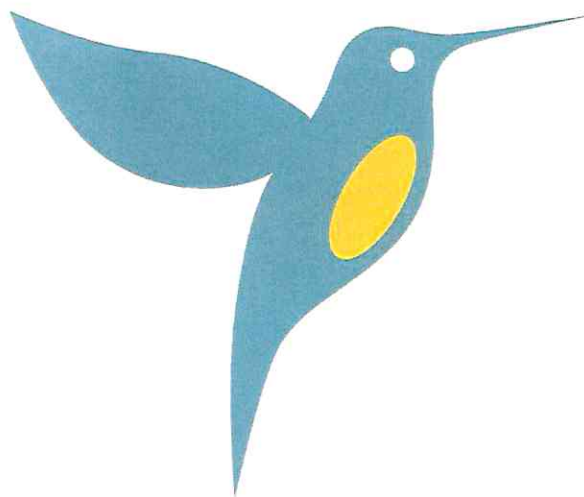


Årsrapport 2015

Quenti Asset Management A/S

Amaliegade 6, 1.tv., 1256 København K
Hjemstedskommune: Københavns Kommune
CVR 36 95 86 77



Godkendt på selskabets generalforsamling d. 2. marts 2016

Dirigent:

A handwritten signature in blue ink, appearing to be 'APM', written over a horizontal line.

Indholdsfortegnelse

LEDELSESBERETNING	3
Selskabsoplysninger	3
Beretning	6
ÅRSREGNSKAB	8
Resultatopgørelse og totalindkomstopgørelse	8
Balance	9
Egenkapitalopgørelse	10
Noter	11
PÅTEGNINGER	20
Ledelsespåtegning	20
Den uafhængige revisors erklæringer	21

LEDELSESBERETNING

Selskabsoplysninger

Quenti Asset Management A/S
Amaliegade 6, 1.tv
1256 København K

Telefon: 88 80 60 00
Web: www.quenti.dk

CVR-nr. 36 95 86 77
FT-nr. 17118

Hjemstedskommune: København
Selskabet blev stiftet 8. juli 2015

Tilladelse

Selskabet har tilladelse til at udøve investeringsforvaltningsvirksomhed samt tilladelse som forvalter af alternative investeringsfonde. Selskabets tilladelse omfatter investeringsforvaltning, administration og markedsføring af UCITS samt alternative investeringsfonde. Selskabet har desuden tilladelse til at yde investeringsrådgivning samt modtage og formidle ordrer vedrørende finansielle instrumenter.

Bestyrelse

Jes Bech Müller, formand
Bostamose Østre Stræde 1 A
2930 Klampenborg

Christoffer Erik Mathies Lorenzen
Exnersvej 46
2930 Klampenborg

Mads Claus Haupt Toft
Gisselfeld Alle 4
2820 Gentofte

Direktion

Administrerende direktør Caspar Morillas Møller
Digevej 113
2300 København S

LEDELSESBERETNING

Selskabsoplysninger fortsat

Direktør Otto Langhorn
Christian IX's Gade 3, 4. tv.
1111 København K

Revisor

Ernst & Young P/S
Osvald Helmuths Vej 4
2000 Frederiksberg

Regnskabsår

Selskabets regnskabsår følger kalenderåret. Selskabets første regnskabsår omfatter perioden 8. juli 2015 – 31. december 2015

Tilsynsmyndighed

Finanstilsynet
Århusgade 110
2100 København Ø
Telefon: 33 55 82 82

Ledelsens andre hverv – bestyrelsen

Jes Bech Müller

Direktør:
Danametic ApS
Danalife ApS
JBM Holding ApS

Mads Claus Haupt Toft

Direktør:
Baby ApS
Mno Holding ApS
Mt-N Holding ApS

Medlem af bestyrelsen:

Baby ApS

LEDELSESBERETNING

Selskabsoplysninger fortsat

Christoffer Erik Mathies Lorenzen

Direktør:

Lozon ApS

Medlem af bestyrelsen:

Hamlet Protein A/S

J.H. Schultz-Fonden

New Nutrition ApS

New Nutrition Holding ApS

Ledelsens andre hverv – direktionen

Caspar Morillas Møller

Ingen andre erhverv

Otto Langhorn

Ingen andre erhverv

LEDELSESBERETNING

Beretning

Årsregnskabet og beretningen dækker perioden 8. juli 2015 – 31. december 2015, i det selskab blev stiftet 8. juli 2015.

Virksomhedens hovedaktiviteter

Quenti Asset Management A/S er et uafhængigt investeringsforvaltningsselskab. Selskabet fik i juli 2015 tilladelse fra Finanstilsynet som investeringsrådgiver og fik i december 2015 tilladelse fra Finanstilsynet som investeringsforvaltningsselskab samt som forvalter af alternative investeringsfonde.

Selskabets tilladelse giver Selskabet lov til at operere som investeringsforvalter for UCITS samt for alternative investeringsfonde. Herudover giver tilladelsen selskabet lov til at yde investeringsrådgivning, skønmæssig porteføljepleje samt modtagelse og formidling af ordrer.

Selskabet er aktuelt investeringsrådgiver for en investeringsforening, Investeringsforeningen Indeks, og forventer at få samme investeringsforening under forvaltning 1. april 2016. Ved udgangen af 2015 var Selskabet rådgiver for en formue på 784 mio. kr.

Selskabet realiserede i 2015 et overskud på 554 t.kr. efter skat. Selskabets driftsindtægter kom i 2015 fra investeringsrådgivning af investeringsforeningen Indeks og udgjorde 2.422 t.kr. Selskabets driftsudgifter i 2015 udgjorde 1.678 t.kr. Afskrivningerne i perioden udgjorde 8 t.kr.

Bestyrelsen foreslår at der udbetales 554 t.kr. i udbytte for 2015.

Ved udgangen af 2015 udgjorde Selskabets egenkapital 2.555 t.kr. og Selskabets samlede balance udgjorde 3.191 t.kr.

Kapitalforhold

Ledelsen sikrer at Selskabet til enhver tid er tilstrækkeligt kapitaldækket og har i 2015 kapitaliseret selskabet med aktiekapital på 2.001 t.kr. Selskabets kapitalgrundlag ultimo 2015 udgør 2.001 t.kr. Af Selskabets kapitalkrav er det individuelle solvensbehov det maksimale og udgør 1.005 t.kr. Ultimo 2015 har Selskabet en solvensdækning på 199%.

Forventning til fremtidig udvikling

Selskabet forventes at udvide sit forretningsomfang i 2016. Selskabet har indgået aftale om administration af Investeringsforeningen Indeks fra 1. april 2016. Selskabet er i dialog med flere potentielle kunder omkring administration og/eller rådgivning. Endvidere har Selskabet indgået en aftale med Candriam omkring distribution af Candriams fonde i Danmark. Candriam er en belgisk kapitalforvalter, som udbyder en bred vifte af investeringsforeninger. Candriam har en AuM på omkring 90 milliarder EUR.

LEDELSESBERETNING

Beretning fortsat

Selskabet har budgetteret med en øget indtægt i 2016 baseret på administrationen af Investeringsforeningen Indeks og forventer nettoindtægter i 2016 på omkring 10 mio.kr. Selskabet forventer driftsudgifter for 2016 på 6-7 mio. kr. og har budgetteret med et driftsresultat efter skat for 2016 på omkring 3 mio. kr.

Forventningerne er forbundet med usikkerhed, da selskabets indtjening baserer sig på formuen i den forvaltede forening, Investeringsforeningen Indeks. Foreningens formue - og dermed Quentis indtjening - er følsom over for udviklingen i de finansielle markeder samt udviklingen i antal andele i foreningen.

Omkostningsbasen stiger markant i 2016, idet Selskabet i 2016 starter op med administration af investeringsforeninger og dermed øger udgifterne til porteføljevaltning, herunder især IT.

Ledelsen gør opmærksom på at Selskabet er nystartet og ønsker at udvide sit forretningsgrundlag og at dette kan give anledning til usikkerhed omkring forventningerne til 2016.

Usikkerhed ved indregning og måling

Der har ikke været usikkerhed ved indregning og måling eller andre usædvanlige forhold, som har påvirket årsrapporten.

Begivenheder som er indtruffet efter balancedagen

Der er fra balancedagen og frem til dags dato ikke indtrådt forhold, som kan påvirke årsregnskabet.

Særlige risikoforhold

Selskabet er ikke eksponeret for særlige risici. I note 14 findes en beskrivelse af Selskabets risici samt risikostyringen af disse.

ÅRSREGNSKAB

Resultatopgørelse og totalindkomstopgørelse for perioden 8. juli 2015 – 31. december 2015

1.000 kr.	Note	2015
Resultatopgørelse		
Administrationsgebyrer	3	2.422
Udgifter til personale og administration	4	-1.678
Af- og nedskrivninger på immaterielle og materielle aktiver		-8
Resultat før finansielle poster		736
Finansielle omkostninger	5	-5
Resultat før skat		731
Skat	6	-177
Årets resultat		554
Totalindkomstopgørelse		
Årets resultat		554
Anden totalindkomst		-
Anden totalindkomst i alt		554
Til rådighed for udlodning		
Årets resultat		554
I alt til rådighed for udlodning		554
Anvendelse af det til disposition værende beløb		
Foreslået udbytte		554
I alt anvendt		554

ÅRSREGNSKAB

Balance

Aktiver, 1.000 kr.	Note	31-12-2015
Materielle anlægsaktiver		
Driftsmidler og inventar	7	220
Materielle anlægsaktiver i alt		220
Tilgodehavender		
Tilgodehavender hos afdelinger i administrerede foreninger		583
Aktuelle skatteaktiver		34
Andre tilgodehavender	8	205
Periodeafgrænsningsposter	9	219
Tilgodehavender i alt		1.041
Likvide beholdninger		
Tilgodehavender hos kreditinstitutter	10	1.930
Likvide beholdninger i alt		1.930
Aktiver i alt		3.191
Passiver, 1.000 kr.	Note	31-12-2015
Egenkapital	13	
Aktiekapital		2.001
Foreslået udbytte		554
Egenkapital i alt		2.555
Hensatte forpligtelser		
Hensættelser til udskudt skat		11
Hensatte forpligtelser i alt		11
Gæld		
Anden gæld	11	625
Gæld i alt		625
Passiver i alt		3.191

Noter hvortil der ikke henvises:

1. Anvendt regnskabspraksis
2. Hoved- og nøgletal
12. Eventualforpligtelser
14. Risikostyring
15. Ejerforhold og nærtstående parter

ÅRSREGNSKAB

Egenkapitalopgørelse

Egenkapitalopgørelse 2015, 1.000 kr.	Aktiekapital	Overført resultat	Foreslået udbytte	I alt
Egenkapital tilført ved stiftelse 8. juli 2015	501	-	-	501
Periodens totalindkomst				
Periodens resultat		554		554
Anden totalindkomst		-		-
Periodens totalindkomst i alt	-	554	-	554
Transaktioner med ejere				
Foreslået udbytte		-554	554	-
Kapitaltilførsel	1.500			1.500
Transaktioner med ejere i alt	1.500	-554	554	1.500
Egenkapital ultimo 2015	2.001	-	554	2.555

Selskabets aktiekapital består af aktier à kr. 500,00, i alt nominelt kr. 2.001.000, hvoraf nominelt kr. 1.222.000 er A-aktier og nominelt kr. 779.000 er B-aktier. I 2016 ophører brug af aktieklasser.

ÅRSREGNSKAB

Noter

1. Anvendt regnskabspraksis

Årsrapporten er udarbejdet i overensstemmelse med lov om finansiel virksomhed, bekendtgørelse om finansielle rapporter for kreditinstitutter og fondsmæglerselskaber m.fl., lov om forvaltere af alternative investeringsfonde, bekendtgørelse om generelle regler om årsrapport og revision for forvaltere af alternative investeringsfonde samt udsendte vejledninger fra Finanstilsynet.

Årsregnskabet præsenteres i danske kroner og afrundes til nærmeste 1.000 kr.

Resultatopgørelsen

Generelt om indregning og måling

I resultatopgørelsen indregnes indtægter, i takt med at de indtjenes, herunder indregnes værdireguleringer af finansielle aktier og forpligtelser. I resultatopgørelsen indregnes ligeledes alle omkostninger, herunder afskrivninger og nedskrivninger.

Administrationsgebyrer

Administrationsgebyrer omfatter administrationsvederlag, rådgivningsvederlag og tegningsprovision. Administrationsgebyrer indregnes i resultatopgørelsen i takt med leveringen af ydelsen. Selskabet har indgået aftale om rådgivning af en investeringsforening og for serviceydelsen afregnes et honorar baseret på den forvaltede formue. Administrationsgebyrer er periodiseret inden for regnskabsåret.

Udgifter til personale og administration

Regnskabsposten vedrører lønninger og vederlag m.v. til personale og ledelse samt administrationsudgifter, herunder husleje, IT, kontorhold, konsulent ydelser og lignende.

Finansielle poster

Finansielle poster omfatter renteindtægter og -udgifter, realiserede og urealiserede kursgevinster og -tab vedrørende værdipapirer, samt tillæg og godtgørelser under acontoskatteordningen.

Skat

Årets skat indregnes i resultatet med den del, der kan henføres til årets resultat, og i anden totalindkomst eller direkte på egenkapitalen med den del, der kan henføres til posteringer henholdsvis i anden totalindkomst og direkte på egenkapitalen.

Omregning af fremmed valuta

Transaktioner i fremmed valuta omregnes til transaktionsdagens kurs. Valutakursdifferencer, der opstår mellem transaktionsdagens kurs og kursen på betalingsdagen, indregnes i resultatopgørelsen.

ÅRSREGNSKAB

Noter fortsat

Balancen

Aktiver og forpligtelser

Aktiver indregnes i balancen, når det er sandsynligt, at fremtidige økonomiske fordele vil tilflyde selskabet, og aktivets værdi kan måles pålideligt.

Forpligtelser indregnes i balancen, når det er sandsynligt, at fremtidige økonomiske fordele vil fragå selskabet, og forpligtelsens værdi kan måles pålideligt.

Ved første indregning måles aktiver og forpligtelser til kostpris. Efterfølgende måles aktiver og forpligtelser som beskrevet for hver enkelt regnskabspost nedenfor.

Øvrige materielle anlægsaktiver

Materielle anlægsaktiver måles til anskaffelsessum med fradrag af lineære afskrivninger beregnet i forhold til aktivernes forventede levetid. Inventar mv. afskrives over 3 år. Hardware afskrives over 3 år.

Fortjeneste og tab ved afhændelse af materielle anlægsaktiver opgøres som forskellen mellem salgsprisen med fradrag af salgsomkostninger og den regnskabsmæssige værdi på salgstidspunktet. Fortjeneste eller tab indregnes i resultatopgørelsen under andre driftsindtægter henholdsvis andre driftsomkostninger.

Tilgodehavender hos afdelinger i administrerede foreninger

Posten omfatter tilgodehavender fra administrerede foreninger. Tilgodehavender optages til amortiseret kostpris, hvilket sædvanligvis svarer til nominel værdi.

Andre tilgodehavender

Andre tilgodehavender omfatter depositum vedrørende lejemaal. Tilgodehavender optages til amortiseret kostpris, hvilket sædvanligvis svarer til nominel værdi.

Likvide beholdninger

Regnskabsposten omfatter indestående på anfordring hos kreditinstitutter.

Udbytte

Udbytte indregnes som en gældsforpligtelse på tidspunktet for vedtagelse på generalforsamlingen. Det foreslåede udbytte for regnskabsåret vises som en særskilt post under egenkapitalen.

Anden gæld

Anden gæld vedrører udgifter, som først forfalder til betaling efter regnskabsårets afslutning samt øvrige forpligtigelser herunder skyldige gager, feriepengeforpligtigelser m.m. Anden gæld måles til amortiseret kostpris, hvilket sædvanligvis svarer til nominel værdi.

ÅRSREGNSKAB

Noter fortsat

Periodeafgrænsningsposter

Periodeafgrænsningsposter omfatter indtægter/omkostninger vedrørende efterfølgende regnskabsperioder.

Fremmed valuta

Tilgodehavender, gæld og andre monetære poster i fremmed valuta, som ikke er afregnet på balancedagen, måles til balancedagens valutakurs. Forskelle mellem balancedagens kurs og kursen på tidspunktet for tilgodehavendets eller gældens opståen indregnes i resultatopgørelsen.

Skat

Skat af årets resultat omfatter aktuel skat samt regulering af udskudt skat. Der afsættes udskudte skatteforpligtelser af midlertidige forskelle mellem de regnskabsmæssige og de skattemæssige værdier. Udskudt skat er som følge af tidsmæssige forskydninger i regnskabsmæssig henholdsvis skattemæssig indtægts- og udgiftsførsel optaget i balancen under posten "Udskudte skatteaktiver" eller "Hensættelser til udskudt skat". Den udskudte skat er opgjort på basis af gældende skattesats. Årets ændringer i udskudt skat udgifts- eller indtægtsføres i resultatopgørelsen.

ÅRSREGNSKAB

Noter fortsat

2. Hoved- og nøgletal

Hoved- og nøgletal er opstillet i overensstemmelse med regnskabsbekendtgørelsens krav herom.

Femårsoversigt	2015 *
Resultatopgørelse, 1.000kr.	
Administrationsgebyrer	2.422
Udgifter til personale og administration	-1.678
Resultat før finansielle poster	736
Årets resultat	554
Balance, 1.000kr.	
Egenkapital	2.555
Aktiver i alt	3.191
Nøgletal m.v.	
Solvensdækning	199,1%
Egenkapitalforrentning før skat	57,2%
Egenkapitalforrentning efter skat	43,4%
Gennemsnitligt antal medarbejdere	2
Antal foreninger under administration*	-
Antal afdelinger under administration*	-
Formue under administration (mio. kr.)*	-

*Selskabet blev stiftet 8. juli 2015 og opnåede tilladelse som investeringsforvaltningsselskab d 21. december 2015. Selskabet forventer at få sin første afdeling under administration i 2016.

1.000 kr.	2015
3. Administrationsgebyrer	
Modtagne administrationsgebyrer	
Investeringsforeningen Indeks, afd. Global	2.422
I alt modtagne administrationsgebyrer	2.422
I alt netto administrationsgebyrer	2.422
4. Udgifter til personale og administration	
Lønninger	872
Pension	2
Udgifter til social sikring og afgifter baseret på lønsom	103
Øvrige administrationsudgifter	701
Udgifter til personale og administration i alt	1.678

ÅRSREGNSKAB

Noter fortsat

1.000 kr.	2015
Der har ikke været udbetalt eller tildelt variabel løn vedrørende 2015 til hverken bestyrelse, direktion eller andre risikotagere. Selskabet har ingen pensionsforpligtelser over for nogle af grupperne. Der er ikke fastsat særlige incitamentsprogrammer for medlemmer af ledelsen.	
Vederlag til medlemmer af bestyrelsen og direktionen:	
Bestyrelse, fast vederlag	
Jes Bech Müller	13
Mads Claus Haupt Toft	13
Christoffer Erik Mathies Lorenzen	12
Bestyrelse, vederlag i alt	38
Direktion, fast vederlag	
Otto Langhorn	75
Direktion, løn i alt	75
Andre risikotagere, fast vederlag, 2 personer	761
Andre risikotagere, løn i alt	761
Antal beskæftigede	
Gennemsnitligt antal beskæftigede omregnet til fuldtidsbeskæftigede	2
Honorar til generalforsamlingsvalgt revisor	
Lovpligtig revision af årsregnskabet	63
Andre erklæringsopgaver med sikkerhed	31
I alt honorar til generalforsamlingsvalgt revisor	94
5. Finansielle omkostninger	
Afgivne gebyrer kreditinstitutter	5
Afgivne gebyrer øvrige	0
Øvrige renteudgifter	0
I alt finansielle omkostninger	5
6. Skat	
Beregnet skat af årets indkomst	166
Udskudt skat ultimo	12
Ændring af udskudt skat som følge af ændring af skattesats	-1
I alt skat	177

ÅRSREGNSKAB

Noter fortsat

1.000 kr.	2015
Effektiv skatteprocent	
Aktuel skatteprocent	23,50
Regulering for ikke-skattemæssige poster	0,82
Ændring af udskudt skat som følge af ændring af skattesats	-0,10
I alt effektiv skatteprocent	24,22
7. Materielle anlægsaktiver	
Samlet anskaffelsespris primo	-
Tilgang	228
Samlet anskaffelsespris ultimo	228
Af- og nedskrivninger primo	-
Årets afskrivninger	-8
Af- og nedskrivninger ultimo	-8
Bogført beholdning ultimo	220
Bogført værdi primo	-
8. Andre tilgodehavender	
Andre tilgodehavender	205
I alt andre tilgodehavender	205
9. Periodeafgrænsningsposter	
Forudbetalte omkostninger	219
I alt periodeafgrænsningsposter	219
10. Likvide beholdninger	
Tilgodehavender på anfordring	1.930
I alt tilgodehavender hos kreditinstitutter	1.930
11. Anden gæld	
Forskellige kreditorer	345
Øvrige gæld	280
I alt gæld	625

ÅRSREGNSKAB

Noter fortsat

12. Eventualforpligtelser

Selskabet har indgået kontrakt om lejemål i Amaliegade 6. Udgifterne til husleje og driftsudgifter udgør i uopsigelsesperioden:

Huslejeforpligtelse, 1.000 kr.

1. januar 2016 - 31. december 2016	350
1. januar 2017 - 30. juni 2017	363
I alt i uopsigelsesperioden	713

Selskabet har indgået kontrakt om brug af porteføljeadministrationssystem. Udgifterne til systemet, herunder etablering, support inkl. moms, udgør i uopsigelsesperioden:

Porteføljeadministrationssystem, 1.000 kr.

1. januar 2016 - 31. december 2016	570
1. januar 2017 - 31. december 2017	570
I alt i uopsigelsesperioden	1.140

Selskabet har indgået kontrakt om hosting. Udgifterne til hosting, herunder support inkl. moms, udgør i uopsigelsesperioden:

Hosting af porteføljeadministrationssystem, 1.000 kr.

1. januar 2016 - 31. december 2016	225
1. januar 2017 - 31. december 2017	225
I alt i uopsigelsesperioden	450

1.000 kr. **31-12-2015**

13. Egenkapital

Egenkapital	2.555
I alt egentlig kernekapital før primære fradrag	2.555

Primære fradrag	-554
Foreslået udbytte	-
Immaterielle aktiver	-
I alt egentlige kernekapitalposter efter primære fradrag	2.001

I alt justeret kapitalgrundlag **2.001**

Kapitalkrav

25 % af foregående års faste omkostninger plus risikotillæg*	1.001
Minimumskapitalkrav, 125.000 EUR plus risikotillæg	933

* Selskabet er etableret 8. juli 2015, foregående års faste omkostninger udgør derfor faste omkostninger som de fremgår af driftsplanen for første års drift.

ÅRSREGNSKAB

Noter fortsat

14. Risikostyring

Der er flere typer af risici, som kan påvirke Selskabet. Der arbejdes i Selskabet med risikostyring med henblik på at minimere risici. Selskabet har forretningsgange og arbejdsbeskrivelser for alle væsentlige områder, disse gennemgås og opdateres løbende.

Minimum en gang årligt opgør Selskabet sit individuelle solvensbehov og Selskabets bestyrelse fastsætter Selskabets tilstrækkelige kapitalgrundlag og individuelle solvensbehov. I denne proces udformes en fuld risikoanalyse af selskabet, som analyserer de forskellige typer af risici, som Selskabet kan være eksponeret over for. I denne proces blev det klarlagt, at operationelle risici samt indtjeningsrisici er de primære risici, som påvirker Selskabet.

Operationelle risici

Operationelle risici er risikoen for direkte eller indirekte tab som følge af u hensigtsmæssige eller mangelfulde interne procedurer, menneskelige og systemmæssige fejl eller som følge af eksterne begivenheder, inklusive juridiske risici. Selskabet er særligt eksponeret mod operationelle risici vedrørende de interne processer, disse kan involvere medarbejdere, it-systemer eller eksterne samarbejdspartnere.

Selskabets bemanning kan også udgøre en potentiel operationel risiko, i det Selskabet er lille og har få ansatte.

Indtjeningsrisici

Selskabets indtjening baseres på administrationsgebyrer fra forvaltede foreninger, aktuelt har Selskabet en forening. Indtjeningen er direkte afhængig af formuerne i forvaltede foreninger. Selskabets indtjening er dermed følsom over for et fald i formuerne i de forvaltede foreninger, som eksempelvis kan udløses af kursfald i de finansielle markeder eller indløsninger af andele i foreningerne.

Hvis selskabets indtjening er fordelt på få investorer eller hvis få store investorer udgør en stor del af indtjeningen vil der være en risiko for stort fald i indtjeningen, hvis disse investorer trækker deres investeringer ud af foreningerne. Selskabet er aktuelt afhængigt af et enkelt produkt, og dette udgør en indtjeningsrisiko for Selskabet. Produktet som distribueres via tre platforme til en stor mængde investorer. Dermed er selskabet ikke afhængig af få investorer, men har en fin spredning på mange investorer, hvorfor ingen investorer har en størrelse der kan påvirke indtjeningen væsentligt på kort sigt.

Selskabets nuværende kredit- og markedsrisici er begrænsede, i det Selskabet aktuelt ingen egenbeholdning har og udelukkende har bankindestående i et dansk pengeinstitut (SIFI). Selskabet kan i fremtiden blive eksponeret mod kredit- og markedsrisici såfremt Selskabet vælger at placere

ÅRSREGNSKAB

Noter fortsat

egenkapitalen i obligationer som fastlagt i Selskabets interne politikker og procedurer. Risikoen vil dog være minimal, i det der udelukkende vil blive investeret i statsgældsbeviser eller danske statsobligationer hvor den gennemsnitlige varighed på det enkelte papir maksimalt må være 2 år.

15. Ejerforhold og nærtstående parter

Ejerforhold

Selskabets ejerforhold vises nedenfor.

Aktionær	Nominal kapitalandel, kr.	Aktietype	Ejerandel i procent	Stemmerettigheder i procent
KVC ApS, CVR-nr. 30193822	667.000	A-aktier	33,33	53,87
Kaj Holding 2006 ApS, CVR-nr. 28884400	285.572	A-aktier	14,27	23,06
Kaj Holding 2006 ApS, CVR-nr. 28884400	381.428	B-aktier	19,06	-
SG Finance ApS, CVR-nr. 30689674	285.572	A-aktier	14,27	23,06
SG Finance ApS, CVR-nr. 30689674	381.428	B-aktier	19,06	-

SG Finance ApS er 100% ejet af SG Partner ApS, som ejes 100% af Solhart Gruppen Godkendt Revisionspartnerselskab, som Jens Sørensen Godkendt Revisionsanpartsselskab ejer 35,71% af.

Nærtstående parter

Selskabet har ikke haft transaktioner med nærtstående parter.

PÅTEGNINGER

Ledelsespåtegning

Bestyrelsen og direktionen har dags dato behandlet og godkendt årsrapporten for regnskabsåret 8. juli 2015 - 31. december 2015 for Quenti Asset Management A/S.

Årsrapporten er aflagt i overensstemmelse med lov om finansiel virksomhed.


Det er vores opfattelse, at årsregnskabet giver et retvisende billede af selskabets aktiver og passiver, den finansielle stilling pr. 31. december 2015 samt resultatet af selskabets aktiviteter for regnskabsåret 8. juli 2015 - 31. december 2015.

Ledelsesberetningen indeholder efter vores opfattelse en retvisende redegørelse for de forhold, beretningen omhandler, samt en beskrivelse af de væsentligste risici og usikkerhedsfaktorer, som selskabet kan påvirkes af.

Årsrapporten indstilles til generalforsamlingens godkendelse.

København, d. 2. marts 2016

Direktion



Caspar Morillas Møller
Adm. direktør



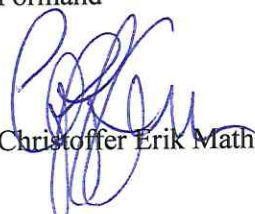
Otto Langhorn
Direktør

Bestyrelse



Jes Bech Müller
Formand

Mads Claus Haupt Toft



Christoffer Erik Mathies Lorenzen

PÅTEGNINGER

Den uafhængige revisors erklæringer

Til aktionærerne i Quenti Asset Management A/S

Påtegning på årsregnskabet

Vi har revideret årsregnskabet for Quenti Asset Management A/S for regnskabsperioden 8. juli – 31. december 2015, der omfatter resultatopgørelse, totalindkomstopgørelse, balance, egenkapitalopgørelse og noter, herunder anvendt regnskabspraksis for selskabet. Årsregnskabet udarbejdes efter lov om finansiell virksomhed.

Ledelsens ansvar for årsregnskabet

Ledelsen har ansvaret for udarbejdelsen af et årsregnskab, der giver et retvisende billede i overensstemmelse med lov om finansiell virksomhed. Ledelsen har endvidere ansvaret for den interne kontrol, som ledelsen anser nødvendig for at udarbejde et årsregnskab uden væsentlig fejlinformation, uanset om denne skyldes besvigelser eller fejl.

Revisors ansvar

Vores ansvar er at udtrykke en konklusion om årsregnskabet på grundlag af vores revision. Vi har udført revisionen i overensstemmelse med internationale standarder om revision og yderligere krav ifølge dansk revisorlovgivning. Dette kræver, at vi overholder etiske krav samt planlægger og udfører revisionen for at opnå høj grad af sikkerhed for, om årsregnskabet er uden væsentlig fejlinformation.

En revision omfatter udførelse af revisionshandlinger for at opnå revisionsbevis for beløb og oplysninger i årsregnskabet. De valgte revisionshandlinger afhænger af revisors vurdering, herunder vurdering af risici for væsentlig fejlinformation i årsregnskabet, uanset om denne skyldes besvigelser eller fejl. Ved risikovurderingen overvejer revisor intern kontrol, der er relevant for virksomhedens udarbejdelse af et årsregnskab, der giver et retvisende billede. Formålet hermed er at udforme revisionshandlinger, der er passende efter omstændighederne, men ikke at udtrykke en konklusion om effektiviteten af virksomhedens interne kontrol. En revision omfatter endvidere vurdering af, om ledelsens valg af regnskabspraksis er passende, om ledelsens regnskabsmæssige skøn er rimelige samt den samlede præsentation af årsregnskabet.

Det er vores opfattelse, at det opnåede revisionsbevis er tilstrækkeligt og egnet som grundlag for vores konklusion.

Revisionen har ikke givet anledning til forbehold.

Konklusion

Det er vores opfattelse, at årsregnskabet giver et retvisende billede af selskabets aktiver, passiver og finansielle stilling pr. 31. december 2015 samt af resultatet af selskabets aktiviteter for

PÅTEGNINGER

regnskabsperioden 8. juli – 31. december 2015 i overensstemmelse med lov om finansiel virksomhed.

Udtalelse om ledelsesberetningen

Vi har i henhold til lov om finansiel virksomhed gennemlæst ledelsesberetningen. Vi har ikke foretaget yderligere handlinger i tillæg til den udførte revision af årsregnskabet. Det er på denne baggrund vores opfattelse, at oplysningerne i ledelsesberetningen er i overensstemmelse med årsregnskabet.

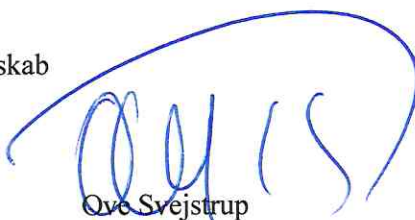
København, den 2. marts 2016

Ernst & Young

Godkendt Revisionspartnerselskab
CVR-nr. 30 70 02 28



Lars Rhod Søndergaard
Statsautoriseret revisor



Ove Svejstrup
Statsautoriseret revisor



QUENTI
ASSET MANAGEMENT