

**ÅRSRAPPORT**

**1. OKTOBER 2016 - 30. SEPTEMBER 2017**

**ADW HOLDING 2014 APS**

**Slotsmarken 16 2. tv.**

**2970 Hørsholm**

**CVR-nr. 36 95 08 46**

Godkendt på selskabets  
ordinære generalforsamling,  
den / 2017

---

Dirigents navn tillige med blokbogstaver

## INDHOLDSFORTEGNELSE

	<b>Side</b>
<b>Ledelsesberetning mv.</b>	
Selskabsoplysninger	1
Koncernoversigt	2
Ledelsesberetning	3
<b>Påtegninger</b>	
Ledespåtegning	4
Den uafhængige revisors revisionspåtegning	5-7
<b>Årsregnskab</b>	
Anvendt regnskabspraksis	8-12
Resultatopgørelse 1. oktober 2016 - 30. september 2017	13
Balance pr. 30. september 2017	14-15
Egenkapitalopgørelse	16
Noter	17-18

**Selskab**

ADW Holding 2014 ApS  
Slotsmarken 16 2. tv.  
2970 Hørsholm

CVR-nummer 36 95 08 46

3. regnskabsår

Hjemsted: Hørsholm

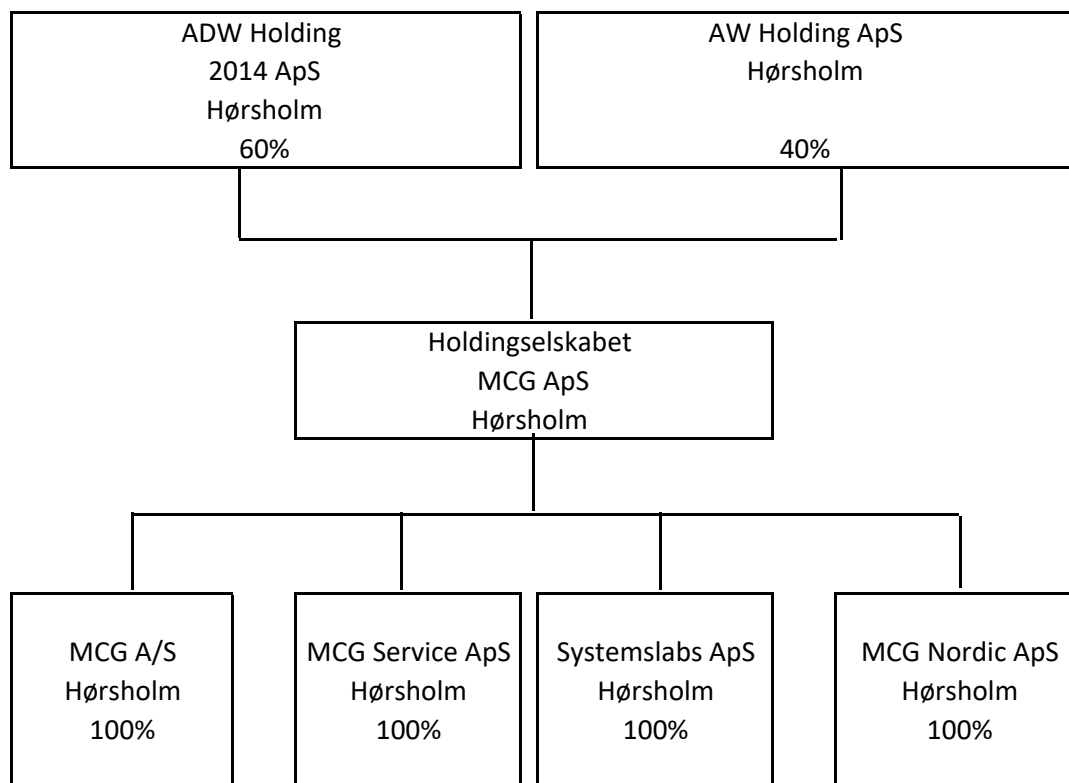
**Direktion**

Detlef Wagener

**Revision**

**info**revision  
statsautoriseret revisionsaktieselskab  
Buddingevej 312  
2860 Søborg  
CVR-nr. 19263096

Vibeke Düring Reyes Jensen, statsautoriseret revisor



**Væsentligste aktiviteter**

ADW Holding 2014 ApS' hovedaktivitet har i lighed med tidligere år været at drive virksomhed med besiddelse af anparter/aktier og i forbindelse hermed stående virksomhed.

**Udviklingen i selskabets aktiviteter og økonomiske forhold**

Selskabets aktiviteter udviste i regnskabsåret et resultat på kr. 559.578 og har således indfriet de forventninger, der var stillet til året.

**Den forventede udvikling**

Der forventes en positiv udvikling i næste regnskabsår.

Direktionen har dags dato behandlet og godkendt årsrapporten for 1. oktober 2016 - 30. september 2017 for ADW Holding 2014 ApS.

Årsrapporten aflægges i overensstemmelse med årsregnskabsloven.

Det er min opfattelse, at årsregnskabet giver et retvisende billede af selskabets aktiver, passiver og finansielle stilling pr. 30. september 2017 samt af resultatet af selskabets aktiviteter for regnskabsåret 1. oktober 2016 - 30. september 2017.

Ledelsesberetningen indeholder efter min opfattelse en retvisende redegørelse for de forhold, beretningen omhandler.

Årsrapporten indstilles til generalforsamlingens godkendelse.

Hørsholm, den 29. november 2017

**I direktionen**

---

Detlef Wagener

## Til kapitalejeren i ADW Holding 2014 ApS

### Konklusion

Vi har revideret årsregnskabet for ADW Holding 2014 ApS for regnskabsåret 1. oktober 2016 - 30. september 2017, der omfatter anvendt regnskabspraksis, resultatopgørelse, balance, egenkapitalopgørelse og noter. Årsregnskabet udarbejdes efter årsregnskabsloven.

Det er vores opfattelse, at årsregnskabet giver et retvisende billede af selskabets aktiver, passiver og finansielle stilling pr. 30. september 2017 samt af resultatet af selskabets aktiviteter for regnskabsåret 1. oktober 2016 - 30. september 2017 i overensstemmelse med årsregnskabsloven.

### Grundlag for konklusion

Vi har udført vores revision i overensstemmelse med internationale standarder om revision og de yderligere krav, der er gældende i Danmark. Vores ansvar ifølge disse standarder og krav er nærmere beskrevet i revisionspåtegningens afsnit "Revisors ansvar for revisionen af årsregnskabet". Vi er uafhængige af virksomheden i overensstemmelse med internationale etiske regler for revisorer (IESBA's Etiske regler) og de yderligere krav, der er gældende i Danmark, ligesom vi har opfyldt vores øvrige etiske forpligtelser i henhold til disse regler og krav. Det er vores opfattelse, at det opnåede revisionsbevis er tilstrækkeligt og egnet som grundlag for vores konklusion.

### Ledelsens ansvar for årsregnskabet

Ledelsen har ansvaret for udarbejdelsen af et årsregnskab, der giver et retvisende billede i overensstemmelse med årsregnskabsloven. Ledelsen har endvidere ansvaret for den interne kontrol, som ledelsen anser for nødvendig for at udarbejde et årsregnskab uden væsentlig fejlinformation, uanset om denne skyldes besvigelser eller fejl.

Ved udarbejdelsen af årsregnskabet er ledelsen ansvarlig for at vurdere selskabets evne til at fortsætte driften; at oplyse om forhold vedrørende fortsat drift, hvor dette er relevant; samt at udarbejde årsregnskabet på grundlag af regnskabsprincippet om fortsat drift, medmindre ledelsen enten har til hensigt at likvidere selskabet, indstille driften eller ikke har andet realistisk alternativ end at gøre dette.

### Revisors ansvar for revisionen af årsregnskabet

Vores mål er at opnå høj grad af sikkerhed for, om årsregnskabet som helhed er uden væsentlig fejlinformation, uanset om denne skyldes besvigelser eller fejl, og at afgive en revisionspåtegning med en konklusion. Høj grad af sikkerhed er et højt niveau af sikkerhed, men ikke en garanti for, at en revision, der udføres i overensstemmelse med internationale standarder om revision og de yderligere krav, der er gældende i Danmark, altid vil afdække væsentlig fejlinformation, når sådan findes. Fejlinformationer kan opstå som følge af besvigelser eller fejl og kan betragtes som væsentlige, hvis det med rimelighed kan forventes, at de enkeltvis eller samlet har indflydelse på de økonomiske beslutninger, som regnskabsbrugerne træffer på grundlag af årsregnskabet.

Som led i en revision, der udføres i overensstemmelse med internationale standarder om revision og de yderligere krav, der er gældende i Danmark, foretager vi faglige vurderinger og opretholder professionel skepsis under revisionen. Herudover:

- \* Identificerer og vurderer vi risikoen for væsentlig fejlinformation i årsregnskabet, uanset om denne skyldes besvigelser eller fejl, udformer og udfører revisionshandlinger som reaktion på disse risici samt opnår revisionsbevis, der er tilstrækkeligt og egnet til at danne grundlag for vores konklusion. Risikoen for ikke at opdage væsentlig fejlinformation forårsaget af besvigelser er højere end ved væsentlig fejlinformation forårsaget af fejl, idet besvigelser kan omfatte sammensværgelser, dokumentfalsk, bevidste udeladelser, vildledning eller tilsidesættelse af intern kontrol.
- \* Opnår vi forståelse af den interne kontrol med relevans for revisionen for at kunne udforme revisionshandlinger, der er passende efter omstændigheder, men ikke for at kunne udtrykke en konklusion om effektiviteten af selskabets interne kontrol.
- \* Tager vi stilling til, om den regnskabspraksis, som er anvendt af ledelsen, er passende, samt om de regnskabsmæssige skøn og tilknyttede oplysninger, som ledelsen har udarbejdet, er rimelige.
- \* Konkluderer vi, om ledelsens udarbejdelse af årsregnskabet på grundlag af regnskabsprincippet om fortsat drift er passende, samt om der på grundlag af det opnåede revisionsbevis er væsentlig usikkerhed forbundet med begivenheder eller forhold, der kan skabe betydelig tvivl om selskabets evne til at fortsætte driften. Hvis vi konkluderer, at der er en væsentlig usikkerhed, skal vi i vores revisionspåtegning gøre opmærksom på oplysninger herom i årsregnskabet eller, hvis sådanne oplysninger ikke er tilstrækkelige, modificere vores konklusion. Vores konklusioner er baseret på det revisionsbevis, der er opnået frem til datoen for vores revisionspåtegning. Fremtidige begivenheder eller forhold kan dog medføre, at selskabet ikke længere kan fortsætte driften.
- \* Tager vi stilling til den samlede præsentation, struktur og indhold af årsregnskabet, herunder noteoplysningerne, samt om årsregnskabet afspejler de underliggende transaktioner og begivenheder på en sådan måde, at der gives et retvisende billede heraf.

Vi kommunikerer med den øverste ledelse om blandt andet det planlagte omfang og den tidsmæssige placering af revisionen samt betydelige revisionsmæssige observationer, herunder eventuelle betydelige mangler i intern kontrol, som vi identificerer under revisionen.



**Udtalelse om ledelsesberetningen**

Ledelsen er ansvarlig for ledelsesberetningen.

Vores konklusion om årsregnskabet omfatter ikke ledelsesberetningen, og vi udtrykker ingen form for konklusion med sikkerhed om ledelsesberetningen.

I tilknytning til vores revision af årsregnskabet er det vores ansvar at læse ledelsesberetningen og i den forbindelse overveje, om ledelsesberetningen er væsentlig inkonsistent med årsregnskabet eller vores viden opnået ved revisionen eller på anden måde synes at indeholde væsentlig fejlinformation.

Vores ansvar er derudover at overveje, om ledelsesberetningen indeholder krævede oplysninger i henhold til årsregnskabsloven.

Baseret på det udførte arbejde er det vores opfattelse, at ledelsesberetningen er i overensstemmelse med årsregnskabet og er udarbejdet i overensstemmelse med årsregnskabslovens krav. Vi har ikke fundet væsentlig fejlinformation i ledelsesberetningen.

Søborg, den 29. november 2017

**info**revision

statsautoriseret revisionsaktieselskab

(CVR-nr. 19263096)

Vibeke Düring Reyes Jensen

statsautoriseret revisor

Årsrapporten er udarbejdet i overensstemmelse med dansk regnskabslovgivning samt almindeligt anerkendt regnskabspraksis.

Årsrapporten aflægges efter årsregnskabslovens regnskabsklasse B.

Anvendt regnskabspraksis er uændret i forhold til sidste år.

### **ÆNDRET REGNSKABSOPSTILLING**

Med baggrund i selskabets karakter som holding- og investeringsvirksomhed er årsregnskabslovens skemakrav fraveget. Indtægter af kapitalandele i tilknyttede virksomheder er præsenteret som en del af den primære drift, idet selskabets primære indtægtsskabende aktivitet er besiddelse af kapitalandele i tilknyttede virksomheder.

### **GENERELT OM INDREGNING OG MÅLING**

Regnskabet er udarbejdet med udgangspunkt i det historiske kostprisprincip.

Indtægterne indregnes i resultatopgørelsen i takt med, at de indtjenes. Herudover indregnes værdireguleringer af finansielle aktiver og forpligtelser, der måles til dagsværdi eller amortiseret kostpris. Endvidere indregnes i resultatopgørelsen alle omkostninger, der er afholdt for at opnå årets indtjening, herunder afskrivninger, nedskrivninger og hensatte forpligtelser samt tilbageførsler som følge af ændrede regnskabsmæssige skøn af beløb, der tidligere har været indregnet i resultatopgørelsen.

Aktiver indregnes i balancen, når det er sandsynligt, at fremtidige økonomiske fordele vil tilflyde selskabet, og aktivets værdi kan måles pålideligt.

Forpligtelser indregnes i balancen, når det er sandsynligt, at fremtidige økonomiske fordele vil fragå selskabet, og forpligtelsens værdi kan måles pålideligt.

Ved første indregning måles aktiver og forpligtelser til kostpris. Efterfølgende måles aktiver og forpligtelser som beskrevet for hver enkelt regnskabspost nedenfor.

Visse finansielle aktiver og forpligtelser måles til amortiseret kostpris, hvorved der indregnes en konstant effektiv rente over løbetiden. Amortiseret kostpris opgøres som oprindelig kostpris med fradrag af afdrag og tillæg/fradrag af den akkumulerede afskrivning af forskellen mellem kostprisen og det nominelle beløb. Herved fordeles kurstab og -gevinst over løbetiden.

Ved indregning og måling tages hensyn til forudsigelige tab og risici, der fremkommer, inden årsrapporten aflægges, og som be- eller afkræfter forhold, der eksisterer på balancedagen.

Som målevaluta benyttes danske kroner. Alle andre valutaer anses som fremmed valuta.

**VALUTAOMREGNING**

Transaktioner i fremmed valuta er i årets løb omregnet til transaktionsdagens kurs. Hvis valuta-positioner anses for sikring af fremtidige pengestrømme, indregnes værdireguleringerne direkte på egenkapitalen.

Tilgodehavender og gæld i fremmed valuta er indregnet til balancedagens kurs.

Realiserede og urealiserede valutakursfortjenester og -tab er indregnet i resultatopgørelsen under finansielle indtægter og omkostninger.

**RESULTATOPGØRELSEN**

Resultatopgørelsen er artsopdelt.

**Indtægter af kapitalandele i tilknyttede virksomheder**

Indtægter af kapitalandele i tilknyttede virksomheder omfatter den forholdsmæssige andel af de tilknyttede virksomheders driftsresultat reguleret for interne avancer og tab.

**Andre eksterne omkostninger**

Andre eksterne omkostninger omfatter administrationsomkostninger.

**Andre finansielle indtægter og øvrige finansielle omkostninger**

Finansielle indtægter og omkostninger indregnes i resultatopgørelsen med de beløb, der vedrører regnskabsåret. Finansielle poster omfatter renter, realiserede og urealiserede valutakursfortjenester og -tab, realiserede og urealiserede fortjenester og -tab ved salg af andre værdipapirer og kapitalandele, samt rentetillæg og rentegodtgørelse under acontoskatteordningen.

**Skat af årets resultat og selskabsskat**

Skat af årets resultat udgør 22% af det regnskabsmæssige resultat korrigeret for ikke indkomstskattepligtige og ikke fradragsberettigede poster.

Skat af årets resultat er sammensat af den forventede skat af årets skattepligtige indkomst reguleret for årets forskydning i udskudt skat. Ændring i udskudt skat som følge af ændring i skattesatser indregnes i resultatopgørelsen.

Selskabet er sambeskattet med øvrige danske koncernselskaber med ADW Holding 2014 ApS som administrationsselskab. Skatteeffekten af sambeskatningen fordeles mellem koncernselskaberne i forhold til deres skattepligtige indkomster efter selskabsskattelovens regler om fuld fordeling med refusion vedrørende skattemæssige underskud.

Selskabsskat, vedrørende regnskabsåret, som ikke er afregnet på balancedagen, klassificeres som selskabsskat under enten tilgodehavender eller gældsforpligtelser.

Sambeskatningsbidrag mellem de sambeskattede selskaber, som ikke er afregnet på balancedagen, klassificeres som sambeskatningsbidrag under enten tilgodehavender eller gældsforpligtelser.

Selskabet er omfattet af acontoskatteordningen. Rentegodtgørelse og rentetillæg er indregnet under finansielle indtægter og omkostninger.

## BALANCEN

Balancen er opstillet i kontoform.

## AKTIVER

### Kapitalandele i tilknyttede virksomheder

Kapitalandele i tilknyttede virksomheder er indregnet efter den indre værdis metode, således at kapitalandelen måles til den forholdsmæssige andel af de tilknyttede virksomheders regnskabsmæssige indre værdi reguleret for interne udbytter og avancer.

Udenlandske tilknyttede virksomheders resultat og egenkapital er omregnet til danske kroner. Valutakursreguleringer, der opstår ved omregning af de udenlandske tilknyttede virksomheders egenkapital ved regnskabsårets begyndelse og omregning af årets resultat fra gennemsnitskurs til balancedagens kurs, føres direkte over egenkapitalen.

Disponible reserver i de tilknyttede virksomheder, som på balancetidspunktet disponeres som udbytte til moderselskabet, indgår i værdien af kapitalandele.

Tilknyttede virksomheder med negativ regnskabsmæssig indre værdi måles til nul, og et eventuelt tilgodehavende hos disse virksomheder nedskrives med moderselskabets andel af den negative indre værdi i det omfang, det vurderes uerholdeligt. Såfremt den regnskabsmæssige negative indre værdi overstiger tilgodehavendet, indregnes det resterende beløb under hensatte forpligtelser i det omfang, modervirksomheden har en retlig eller faktisk forpligtelse til at dække den pågældende virksomheds forpligtelser.

Køb af tilknyttede virksomheder indregnes til kostpris. Forskellen mellem kostprisen og den regnskabsmæssige indre værdi i den købte virksomhed, som fremkommer på det tidspunkt, hvor koncernforholdet bliver etableret, er så vidt muligt fordelt på de aktiver og passiver, hvis værdi er højere eller lavere end det bogførte beløb. Et resterende positivt forskelsbeløb behandles som koncern-goodwill og indgår i værdien af kapitalandele, der afskrives lineært i resultatopgørelsen over 5 år. Et negativt forskelsbeløb, der modsvarer en forventet omkostning eller en ugunstig udvikling, indregnes under hensatte forpligtelser. Beløbet indtægtsføres i resultatopgørelsen i det omfang, den forventede omkostning eller ugunstige udvikling er realiseret.

Den samlede nettoopskrivning af kapitalandele i tilknyttede virksomheder henlægges via overskuds-disponeringen til "reserve for nettoopskrivning efter den indre værdis metode" under egenkapitalen. Reserven reduceres med udbytteudlodninger til moderselskabet, og reguleres med egenkapitalbevægelser i de tilknyttede virksomheder.

**Tilgodehavender**

Tilgodehavender måles til amortiseret kostpris, der sædvanligvis svarer til nominel værdi. Værdien reduceres med nedskrivning til imødegåelse af forventede tab efter en individuel vurdering.

**Værdipapirer og kapitalandele**

Værdipapirer og kapitalandele indregnet under omsætningsaktiver omfatter børsnoterede aktier og obligationer, som måles til dagsværdi (børskurs) på balancedagen. Modtagne udbytter og renter, realiserede og urealiserede kursavancer og -tab er indregnet i resultatopgørelsen under andre finansielle indtægter og øvrige finansielle omkostninger.

**PASSIVER****Egenkapital**

Ledelsens forslag til udbytte for regnskabsåret vises som en særskilt post under egenkapitalen.

**Hensættelser til udskudt skat**

Udskudt skat måles efter den balanceorienterede gældsmetode. Der er hensat til udskudt skat med 22,0% af alle midlertidige forskelle mellem regnskabsmæssig og skattemæssig værdi af aktiver og forpligtelser og under hensyntagen til henholdsvis den planlagte anvendelse af aktivet og afvikling af forpligtelsen. Skatteværdien af fremførselsberettigede skattemæssige underskud indgår i opgørelsen af den udskudte skat, såfremt det er sandsynligt, at underskuddene kan udnyttes.

Udskudte skatteaktiver måles til nettorealisationsværdi, hvorved de indregnes med den værdi, som de forventes at blive udnyttet med i en overskuelig fremtid, enten ved udligning i skat af fremtidig indtjening eller ved modregning i udskudte skatteforpligtelser.

Udskudte skatteaktiver som ikke forventes udnyttet inden for en kortere årrække, er noteoplyst under eventualaktiver.

**Gældsforpligtelser**

Gældsforpligtelser er målt til amortiseret kostpris svarende til nominel værdi.

**KONCERNREGNSKAB**

I henhold til Årsregnskabslovens § 110 er der ikke udarbejdet koncernregnskab.

<u>Note</u>	<u>2016/17</u>	<u>2015/16</u>
1		
Indtægter af kapitalandele i tilknyttede virksomheder	504.961	188.018
Andre eksterne omkostninger	<u>-14.122</u>	<u>-16.738</u>
<b>RESULTAT AF PRIMÆR DRIFT</b>	490.839	171.280
2		
Andre finansielle indtægter	186.448	16.214
3		
Øvrige finansielle omkostninger	<u>-98.200</u>	<u>-76.512</u>
<b>RESULTAT FØR SKAT</b>	579.087	110.982
4		
Skat af årets resultat	<u>-19.509</u>	<u>14.173</u>
<b>ÅRETS RESULTAT</b>	<u><u>559.578</u></u>	<u><u>125.156</u></u>

**RESULTATDISPONERING**

Årets resultat foreslås disponeret således:

Reserve for nettoopskrivning efter den indre værdis metode	0	-304.959
Ekstraordinært udbytte udloddet i regnskabsåret	250.000	0
Forslag til udbytte for regnskabsåret	103.400	101.200
Overført resultat	<u>206.178</u>	<u>328.915</u>
<b>ÅRETS RESULTAT</b>	<u><u>559.578</u></u>	<u><u>125.156</u></u>

<u>Note</u>	<u>30/9 2017</u>	<u>30/9 2016</u>
1 Kapitalandele i tilknyttede virksomheder	<u>2.815.652</u>	<u>4.890.692</u>
FINANSIELLE ANLÆGSAKTIVER	<u>2.815.652</u>	<u>4.890.692</u>
ANLÆGSAKTIVER	<u>2.815.652</u>	<u>4.890.692</u>
4 Tilgodehavende selskabsskat	198.127	0
4 Tilgodehavende sambeskatningsbidrag	<u>670.614</u>	<u>845.447</u>
TILGODEHAVENDER	<u>868.741</u>	<u>845.447</u>
VÆRDIPAPIRER OG KAPITALANDELE	<u>1.982.285</u>	<u>877.055</u>
LIKVIDE BEHOLDNINGER	<u>3.638.106</u>	<u>2.813.156</u>
OMSÆTNINGSAKTIVER	<u>6.489.132</u>	<u>4.535.658</u>
AKTIVER I ALT	<u><u>9.304.784</u></u>	<u><u>9.426.350</u></u>



<u>Note</u>	<u>30/9 2017</u>	<u>30/9 2016</u>
Virksomhedskapital	75.000	75.000
Overført resultat	8.816.306	8.610.128
Forslag til udbytte for regnskabsåret	<u>103.400</u>	<u>101.200</u>
EGENKAPITAL	<u>8.994.706</u>	<u>8.786.328</u>
Leverandører af varer og tjenesteydelser	9.997	10.000
Gæld til tilknyttede virksomheder	0	200.000
4 Selskabsskat	<u>300.081</u>	<u>430.022</u>
KORTFRISTEDE GÆLDSFORPLIGTELSE	<u>310.078</u>	<u>640.022</u>
GÆLDSFORPLIGTELSE	<u>310.078</u>	<u>640.022</u>
PASSIVER I ALT	<u>9.304.784</u>	<u>9.426.350</u>
5 Eventualforpligtelser		

**EGENKAPITALOPGØRELSE**
**16**

	Virksom- hedskapital	Nettoopskr. efter den indre værdis metode	Overført resultat	Foreslået udbytte	I ALT
Egenkapital pr. 1/10 2015	75.000	304.959	8.281.213	99.800	8.760.972
Udloddet udbytte	0	0	0	-99.800	-99.800
Overført via resultat- disponeringen	<u>0</u>	<u>-304.959</u>	<u>328.915</u>	<u>101.200</u>	<u>125.156</u>
Egenkapital pr. 1/10 2016	75.000	0	8.610.128	101.200	8.786.328
Ekstraordinært udbytte	0	0	0	250.000	250.000
Udloddet udbytte	0	0	0	-351.200	-351.200
Overført via resultat- disponeringen	<u>0</u>	<u>0</u>	<u>206.178</u>	<u>103.400</u>	<u>309.578</u>
Egenkapital pr. 30/9 2017	<u><u>75.000</u></u>	<u><u>0</u></u>	<u><u>8.816.306</u></u>	<u><u>103.400</u></u>	<u><u>8.994.706</u></u>

Virksomhedskapitalen består af 750 stk. anparter á kr. 750. Kapitalen er ikke opdelt i klasser.

1 Kapitalandele i tilknyttede virksomheder

Selskabets tilknyttede virksomheder omfatter følgende:

	<u>Ejerandel</u>	<u>Årets resultat</u>	<u>Egenkapital</u>
<u>Tilknyttede virksomheder:</u>			
Holdingselskabet MCG ApS	60%	<u>841.601</u>	<u>4.692.754</u>
I ALT		<u><u>841.601</u></u>	<u><u>4.692.754</u></u>
<u>2 Andre finansielle indtægter</u>		<u>2016/17</u>	<u>2015/16</u>
Finansielle indtægter i øvrigt		<u>186.448</u>	<u>16.214</u>
I ALT		<u><u>186.448</u></u>	<u><u>16.214</u></u>
<u>3 Øvrige finansielle omkostninger</u>		<u>2016/17</u>	<u>2015/16</u>
Finansielle omkostninger i øvrigt		<u>98.200</u>	<u>76.512</u>
I ALT		<u><u>98.200</u></u>	<u><u>76.512</u></u>

#### 4 Selskabsskat og udskudt skat

	<u>Selskabsskat</u>	<u>Udskudt skat</u>	<u>Ifølge resultatopgørelsen</u>	<u>2015/16</u>
Skyldig pr. 1/10 2016	430.022	0		
Betalt vedr. tidligere år	-428.149	0		
Betalt acontoskat mv.	-373.799	0		
Skat af årets resultat	19.509	0	19.509	-14.173
Refusion, sambeskatning	<u>454.371</u>	<u>0</u>		
SKYLDIG PR. 30/9 2017	<u>101.954</u>	<u>0</u>		
SKAT AF ÅRETS RESULTAT			<u>19.509</u>	<u>-14.173</u>

#### 5 Eventualforpligtelser

Selskabet indgår i sambeskatningen med øvrige koncernselskaber og hæfter solidarisk med de øvrige koncernselskaber for forfaldne og ikke afregnede selskabsskatter samt kildeskat af renter, royalties og udbytte. Eventuelle senere korrektioner til selskabsskatter og kildeskatter kan medføre at selskabets hæftelse udgør et større beløb.

# Penneo

Underskrifterne i dette dokument er juridisk bindende. Dokumentet er underskrevet via Penneo™ sikker digital underskrift. Underskrivernes identiteter er blevet registreret, og informationerne er listet herunder.

“Med min underskrift bekræfter jeg indholdet og alle datoer i dette dokument.”

## Detlef Harald Rudolph Wagener

Direktionsmedlem

Serienummer: PID:9208-2002-2-272381357312

IP: 217.74.210.218

2018-01-05 13:31:27Z

NEM ID 

## Vibeke Düring Reyes Jensen

Statsautoriseret revisor

Serienummer: PID:9208-2002-2-780989033525

IP: 62.44.135.210

2018-01-05 15:36:13Z

NEM ID 

## Detlef Harald Rudolph Wagener

Dirigent

Serienummer: PID:9208-2002-2-272381357312

IP: 217.74.210.218

2018-01-05 15:44:56Z

NEM ID 

Penneo dokumentnøgle: 23VLA-S6U1P-AVGWH-O7SSJ-EHIPW-HWZA1

Dette dokument er underskrevet digitalt via **Penneo.com**. Signeringsbeviserne i dokumentet er sikret og valideret ved anvendelse af den matematiske hashværdi af det originale dokument. Dokumentet er låst for ændringer og tidsstemplet med et certifikat fra en betroet tredjepart. Alle kryptografiske signeringsbeviser er indlejret i denne PDF, i tilfælde af de skal anvendes til validering i fremtiden.

### Sådan kan du sikre, at dokumentet er originalt

Dette dokument er beskyttet med et Adobe CDS certifikat. Når du åbner dokumentet

i Adobe Reader, kan du se, at dokumentet er certificeret af **Penneo e-signature service** <penneo@penneo.com>. Dette er din garanti for, at indholdet af dokumentet er uændret.

Du har mulighed for at efterprøve de kryptografiske signeringsbeviser indlejret i dokumentet ved at anvende Penneos validator på følgende websted: <https://penneo.com/validate>