



Tlf.: +45 63 12 71 00
odense@bdo.dk
www.bdo.dk

BDO Statsautoriseret revisionsaktieselskab
Fælledvej 1
DK-5000 Odense C
CVR no. 20 22 26 70

ALBA SHIPPING & TRADING A/S

VINKEL ALLE 1, 9000 AALBORG

ÅRSRAPPORT
ANNUAL REPORT

1. OKTOBER 2016 - 30. SEPTEMBER 2017
1 OCTOBER 2016 - 30 SEPTEMBER 2017

**Årsrapporten er fremlagt og godkendt på
selskabets ordinære generalforsamling,
den 11. januar 2018**

*The Annual Report has been presented and adopted at
the Company's Annual General Meeting on 11 January
2018*

Jørgen Olesen

The English part of this document is an unofficial translation of the original Danish text, and in case of any discrepancy between the Danish text and the English translation, the Danish text shall prevail.

CVR-NR. 36 94 56 72
CVR NO. 36 94 56 72

INDHOLDSFORTEGNELSE
CONTENTS

| | Side Page |
|---|----------------------------|
| Selskabsoplysninger <i>Company Details</i> | |
| Selskabsoplysninger..... <i>Company Details</i> | 3 |
| Koncernoversigt..... <i>Group Structure</i> | 4 |
| Erklæringer <i>Statement and Report</i> | |
| Ledelsespåtegning..... <i>Statement by Board of Directors and Board of Executives</i> | 5 |
| Den uafhængige revisors revisionspåtegning..... <i>Independent Auditor's Report</i> | 6-10 |
| Ledelsesberetning <i>Management's Review</i> | |
| Hoved- og nøgletal for koncernen..... <i>Financial Highlights of the group</i> | 11-12 |
| Ledelsesberetning..... <i>Management's Review</i> | 13 |
| Koncern- og årsregnskab 1. oktober 2016 - 30. september 2017 <i>Consolidated and Parent Company Financial Statements 1 October 2016 - 30 September 2017</i> | |
| Resultatopgørelse..... <i>Income Statement</i> | 14 |
| Balance..... <i>Balance Sheet</i> | 15-17 |
| Egenkapitalopgørelse..... <i>Equity</i> | 18 |
| Pengestrømsopgørelse..... <i>Cash Flow Statement</i> | 19-20 |
| Noter..... <i>Notes</i> | 21-28 |
| Anvendt regnskabspraksis..... <i>Accounting Policies</i> | 29-37 |

SELSKABSOPLYSNINGER
*COMPANY DETAILS***Selskabet**
Company

Alba Shipping & Trading A/S
Vinkel Alle 1
9000 Aalborg

CVR-nr.: 36 94 56 72

CVR no.:

Stiftet: 30. juni 2015

Established: 30 June 2015

Hjemsted: Aalborg

Registered Office:

Regnskabsår: 1. oktober 2016 - 30. september 2017

Financial Year: 1 October 2016 - 30 September 2017

Bestyrelse
Board of Directors

Rene Lindholt Høyer, Formand

Chairman

Henrik Klindt Petersen

Ervind Olesen

Stig Anders Lindqvist

Direktion
Board of Executives

Jørgen Olesen

Henrik Holst Pedersen

Revision
Auditor

BDO Statsautoriseret revisionsaktieselskab

Fælledvej 1

5000 Odense C

Pengeinstitut
Bank

Spar Nord Bank A/S

Skelagervej 15

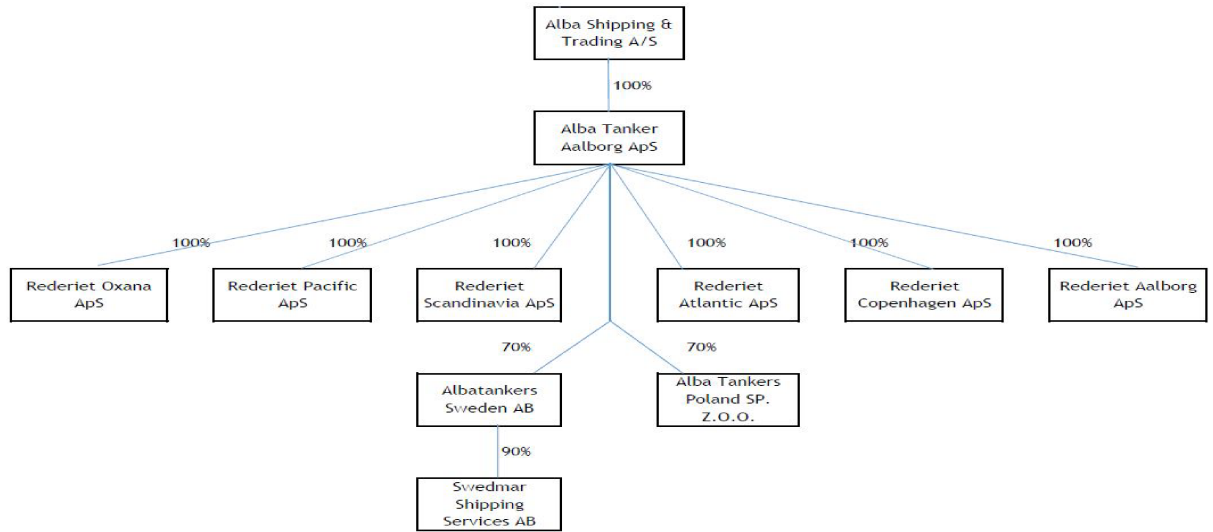
9000 Aalborg

**Oversættelses-
forbehold**
Translation Disclaimer

Den engelske del af dette dokument er en uofficiel oversættelse af den originale danske tekst, og i tilfælde af uoverensstemmelse mellem den danske tekst og den engelske oversættelse, har den danske tekst forrang.

The English part of this document is an unofficial translation of the original Danish text, and in case of any discrepancy between the Danish text and the English translation, the Danish text shall prevail.

KONCERNOVERSIGT
GROUP STRUCTURE



LEDELSESPÅTEGNING**STATEMENT BY BOARD OF DIRECTORS AND BOARD OF EXECUTIVES**

Bestyrelsen og direktionen har dags dato behandlet og godkendt årsrapporten for regnskabsåret 1. oktober 2016 - 30. september 2017 for Alba Shipping & Trading A/S.

Today the Board of Directors and Board of Executives have discussed and approved the Annual Report of Alba Shipping & Trading A/S for the financial year 1 October 2016 - 30 September 2017.

Årsrapporten aflægges i overensstemmelse med årsregnskabsloven.

The Annual Report is presented in accordance with the Danish Financial Statements Act.

Det er vores opfattelse, at koncernregnskabet og årsregnskabet giver et retvisende billede af koncernens og selskabets aktiver, passiver og finansielle stilling pr. 30. september 2017 samt af resultatet af koncernens og selskabets aktiviteter og pengestrømme for regnskabsåret 1. oktober 2016 - 30. september 2017.

In our opinion the Consolidated Financial Statements and the Parent Company Financial Statements give a true and fair view of the Group's and the Company's financial position at 30 September 2017 and of the results of the Group's and the Company's operations and cash flows for the financial year 1 October 2016 - 30 September 2017.

Ledelsesberetningen indeholder efter vores opfattelse en retvisende redegørelse for de forhold, beretningen omhandler.

The Management's Review includes in our opinion a fair presentation of the matters dealt with in the review.

Årsrapporten indstilles til generalforsamlingens godkendelse.

We recommend the Annual Report be approved at the Annual General Meeting.

Aalborg, den 4. januar 2018
Aalborg, 4 January 2018

Direktion:
Board of Executives

Jørgen Olesen

Henrik Holst Pedersen

Bestyrelse:
Board of Directors

Rene Lindholt Høyer
Formand
Chairman

Henrik Klindt Petersen

Ervind Olesen

Stig Anders Lindqvist

DEN UAFHÆNGIGE REVISORS REVISIONSPÅTEGNING
INDEPENDENT AUDITOR'S REPORT

Til kapitalejerne i Alba Shipping & Trading A/S

Konklusion

Vi har revideret koncernregnskabet og årsregnskabet for Alba Shipping & Trading A/S for regnskabsåret 1. oktober 2016 - 30. september 2017, der omfatter resultatopgørelse, balance, egenkapitalopgørelse, noter og anvendt regnskabspraksis for såvel koncernen som selskabet samt pengestrømsopgørelse for koncernen. Koncernregnskabet og årsregnskabet udarbejdes efter årsregnskabsloven.

Det er vores opfattelse, at koncernregnskabet og årsregnskabet giver et retvisende billede af koncernens og selskabets aktiver, passiver og finansielle stilling pr. 30. september 2017 samt af resultatet af koncernens og selskabets aktiviteter og koncernens pengestrømme for regnskabsåret 1. oktober 2016 - 30. september 2017 i overensstemmelse med årsregnskabsloven.

To the Shareholders of Alba Shipping & Trading A/S

Opinion

We have audited the Consolidated Financial Statements and the Parent Company Financial Statements of Alba Shipping & Trading A/S for the financial year 1 October 2016 - 30 September 2017, which comprise income statement, balance sheet, statement of changes in equity, notes and a summary of significant accounting policies for both the Group and the Parent Company, as well as consolidated statement of cash flows for the Group. The Consolidated Financial Statements and the Parent Company Financial Statements are prepared in accordance with the Danish Financial Statements Act.

In our opinion, the Consolidated Financial Statements and the Parent Company Financial Statements give a true and fair view of the assets, liabilities and financial position of the Group and the Parent Company at 30 September 2017 and of the results of the Group and the Parent Company operations as well as the consolidated cash flows of the Group for the financial year 1 October 2016 - 30 September 2017 in accordance with the Danish Financial Statements Act.

DEN UAFHÆNGIGE REVISORS REVISIONSPÅTEGNING INDEPENDENT AUDITOR'S REPORT

Grundlag for konklusion

Vi har udført vores revision i overensstemmelse med internationale standarder om revision og de yderligere krav, der er gældende i Danmark. Vores ansvar ifølge disse standarder og krav er nærmere beskrevet i revisionspåtegningens afsnit "Revisors ansvar for revisionen af koncernregnskabet og årsregnskabet". Vi er uafhængige af koncernen i overensstemmelse med internationale etiske regler for revisorer (IESBA's Etiske regler) og de yderligere krav, der er gældende i Danmark, ligesom vi har opfyldt vores øvrige etiske forpligtelser i henhold til disse regler og krav. Det er vores opfattelse, at det opnåede revisionsbevis er tilstrækkeligt og egnet som grundlag for vores konklusion.

Ledelsens ansvar for koncernregnskabet og årsregnskabet

Ledelsen har ansvaret for udarbejdelsen af et koncernregnskab og et årsregnskab, der giver et retvisende billede i overensstemmelse med årsregnskabsloven. Ledelsen har endvidere ansvaret for den interne kontrol, som ledelsen anser nødvendig for at udarbejde et koncernregnskab og et årsregnskab uden væsentlig fejl-information, uanset om denne skyldes besvigelser eller fejl.

Ved udarbejdelsen af koncernregnskabet og årsregnskabet er ledelsen ansvarlig for at vurdere koncernens og selskabets evne til at fortsætte driften; at oplyse om forhold vedrørende fortsat drift, hvor dette er relevant; samt at udarbejde koncernregnskabet og årsregnskabet på grundlag af regnskabsprincippet om fortsat drift, medmindre ledelsen enten har til hensigt at likvidere koncernen eller selskabet, indstille driften eller ikke har andet realistisk alternativ end at gøre dette.

Basis for Opinion

We conducted our audit in accordance with International Standards on Auditing (ISAs) and the additional requirements applicable in Denmark. Our responsibilities under those standards and requirements are further described in the "Auditor's Responsibilities for the Audit of the Consolidated Financial Statements and the Parent Company Financial Statements" section of our report. We are independent of the Group in accordance with the International Ethics Standards Board for Accountants' Code of Ethics for Professional Accountants (IESBA Code) and the additional requirements applicable in Denmark, and we have fulfilled our other ethical responsibilities in accordance with these requirements. We believe that the audit evidence we have obtained is sufficient and appropriate to provide a basis for our opinion.

Management's Responsibility for the Consolidated Financial Statements and the Parent Company Financial Statements

Management is responsible for the preparation of Consolidated Financial Statements and the Parent Company Financial Statements that give a true and fair view in accordance with the Danish Financial Statements Act and for such Internal control as management determines is necessary to enable the preparation of Consolidated Financial Statements and the Parent Company Financial Statements that are free from material misstatement, whether due to fraud or error.

In preparing the Consolidated Financial Statements and the Parent Company Financial Statements, Management is responsible for assessing the Group's and the Parent Company's ability to continue as a going concern, disclosing, as applicable, matters related to going concern and using the going concern basis of accounting in preparing the Consolidated Financial Statements and the Parent Company Financial Statements unless Management either intends to liquidate the Group or the Company or to cease operations, or has no realistic alternative but to do so.

DEN UAFHÆNGIGE REVISORS REVISIONSPÅTEGNING INDEPENDENT AUDITOR'S REPORT

Revisors ansvar for revisionen af koncernregnskabet og årsregnskabet

Vores mål er at opnå høj grad af sikkerhed for, om koncernregnskabet og årsregnskabet som helhed er uden væsentlig fejlinformation, uanset om denne skyldes besvigelser eller fejl, og at afgive en revisionspåtegning med en konklusion. Høj grad af sikkerhed er et højt niveau af sikkerhed, men er ikke en garanti for, at en revision, der udføres i overensstemmelse med internationale standarder om revision og de yderligere krav, der er gældende i Danmark, altid vil afdække væsentlig fejlinformation, når sådan findes. Fejlinformationer kan opstå som følge af besvigelser eller fejl og kan betragtes som væsentlige, hvis det med rimelighed kan forventes, at de enkeltvis eller samlet har indflydelse på de økonomiske beslutninger, som regnskabsbrugerne træffer på grundlag af koncernregnskabet og årsregnskabet.

Som led i en revision, der udføres i overensstemmelse med internationale standarder om revision og de yderligere krav, der er gældende i Danmark, foretager vi faglige vurderinger og opretholder professionel skepsis under revisionen. Herudover:

- Identificerer og vurderer vi risikoen for væsentlig fejlinformation i koncernregnskabet og årsregnskabet, uanset om denne skyldes besvigelser eller fejl, udformer og udfører revisionshandlinger som reaktion på disse risici samt opnår revisionsbevis, der er tilstrækkeligt og egnet til at danne grundlag for vores konklusion. Risikoen for ikke at opdage væsentlig fejlinformation forårsaget af besvigelser er højere end ved væsentlig fejlinformation forårsaget af fejl, idet besvigelser kan omfatte sammensværgelser, dokumentfalsk, bevidste udeladelser, vildledning eller tilsidesættelse af intern kontrol.
- Opnår vi forståelse af den interne kontrol med relevans for revisionen for at kunne udforme revisionshandlinger, der er passende efter omstændighederne, men ikke for at kunne udtrykke en konklusion om effektiviteten af koncernens og selskabets interne kontrol.
- Tager vi stilling til, om den regnskabspraksis, som er anvendt af ledelsen, er passende, samt om de regnskabsmæssige skøn og tilknyttede oplysninger, som ledelsen har udarbejdet, er rimelige.

Auditor's Responsibility for the Consolidated Financial Statements and the Parent Company Financial Statements

Our objectives are to obtain reasonable assurance about whether the Consolidated Financial Statements and the Parent Company Financial Statements as a whole are free from material misstatement, whether due to fraud or error, and to issue an auditor's report that includes our opinion. Reasonable assurance is a high level of assurance, but is not a guarantee that an audit conducted in accordance with ISAs and the additional requirements applicable in Denmark will always detect a material misstatement when it exists. Misstatements can arise from fraud or error and are considered material if, individually or in the aggregate, they could reasonably be expected to influence the economic decisions of users taken on the basis of these Consolidated Financial Statements and the Parent Company Financial Statements.

As part of an audit conducted in accordance with ISAs and the additional requirements applicable in Denmark, we exercise professional judgment and maintain professional skepticism throughout the audit. We also:

- *Identify and assess the risks of material misstatement of the Consolidated Financial Statements and the Parent Company Financial Statements, whether due to fraud or error, design and perform audit procedures responsive to those risks, and obtain audit evidence that is sufficient and appropriate to provide a basis for our opinion. The risk of not detecting a material misstatement resulting from fraud is higher than for one resulting from error as fraud may involve collusion, forgery, intentional omissions, misrepresentations, or the override of internal control.*
- *Obtain an understanding of internal control relevant to the audit in order to design audit procedures that are appropriate in the circumstances, but not for the purpose of expressing an opinion on the effectiveness of the Group's and the Parent Company's internal control.*
- *Evaluate the appropriateness of accounting policies used and the reasonableness of accounting estimates and related disclosures made by Management.*

DEN UAFHÆNGIGE REVISORS REVISIONSPÅTEGNING
INDEPENDENT AUDITOR'S REPORT

- Konkluderer vi, om ledelsens udarbejdelse af koncernregnskabet og årsregnskabet på grundlag af regnskabsprincippet om fortsat drift er passende, samt om der på grundlag af det opnåede revisionsbevis er væsentlig usikkerhed forbundet med begivenheder eller forhold, der kan skabe betydelig tvivl om koncernens og selskabets evne til at fortsætte driften. Hvis vi konkluderer, at der er en væsentlig usikkerhed, skal vi i vores revisionspåtegning gøre opmærksom på oplysninger herom i koncernregnskabet og årsregnskabet eller, hvis sådanne oplysninger ikke er tilstrækkelige, modificere vores konklusion. Vores konklusioner er baseret på det revisionsbevis, der er opnået frem til datoen for vores revisionspåtegning. Fremtidige begivenheder eller forhold kan dog medføre, at koncernen og selskabet ikke længere kan fortsætte driften.
- Tager vi stilling til den samlede præsentation, struktur og indhold af koncernregnskabet og årsregnskabet, herunder noteoplysningerne, samt om koncernregnskabet og årsregnskabet afspejler de underliggende transaktioner og begivenheder på en sådan måde, at der gives et retvisende billede heraf.
- Opnår vi tilstrækkeligt og egnet revisionsbevis for de finansielle oplysninger for virksomhederne eller forretningsaktiviteterne i koncernen til brug for at udtrykke en konklusion om koncernregnskabet. Vi er ansvarlige for at lede, føre tilsyn med og udføre koncernrevisionen. Vi er eneansvarlige for vores revisionskonklusion.
- *Conclude on the appropriateness of Management's use of the going concern basis of accounting in preparing the Consolidated Financial Statements and the Parent Company Financial Statements and, based on the audit evidence obtained, whether a material uncertainty exists related to events or conditions that may cast significant doubt on the Group's and the Parent Company's ability to continue as a going concern. If we conclude that a material uncertainty exists, we are required to draw attention in our auditor's report to the related disclosures in the Consolidated Financial Statements and the Parent Company Financial Statements or, if such disclosures are inadequate, to modify our opinion. Our conclusions are based on the audit evidence obtained up to the date of our auditor's report. However, future events or conditions may cause the Group and the Parent Company to cease to continue as a going concern.*
- *Evaluate the overall presentation, structure and contents of the Consolidated Financial Statements and the Parent Company Financial Statements, including the disclosures, and whether the Consolidated Financial Statements and the Parent Company Financial Statements represent the underlying transactions and events in a manner that gives a true and fair view.*
- *Obtain sufficient appropriate audit evidence regarding the financial information of the entities or business activities within the Group to express an opinion on the Consolidated Financial Statements. We are responsible for the direction, supervision and performance of the group audit. We remain solely responsible for our audit opinion.*

Vi kommunikerer med ledelsen om blandt andet det planlagte omfang og den tidsmæssige placering af revisionen samt betydelige revisionsmæssige observationer, herunder eventuelle betydelige mangler i intern kontrol, som vi identificerer under revisionen.

We communicate with those charged with governance regarding, among other matters, the planned scope and timing of the audit and significant audit findings, including any significant deficiencies in internal control that we identify during our audit.

DEN UAFHÆNGIGE REVISORS REVISIONSPÅTEGNING
INDEPENDENT AUDITOR'S REPORT

Udtalelse om ledelsesberetningen

Ledelsen er ansvarlig for ledelsesberetningen.

Vores konklusion om koncernregnskabet og årsregnskabet omfatter ikke ledelsesberetningen, og vi udtrykker ingen form for konklusion med sikkerhed om ledelsesberetningen.

I tilknytning til vores revision af koncernregnskabet og årsregnskabet er det vores ansvar at læse ledelsesberetningen og i den forbindelse overveje, om ledelsesberetningen er væsentligt inkonsistent med koncernregnskabet og årsregnskabet eller vores viden opnået ved revisionen eller på anden måde synes at indeholde væsentlig fejlinformation.

Vores ansvar er derudover at overveje, om ledelsesberetningen indeholder krævede oplysninger i henhold til årsregnskabsloven.

Baseret på det udførte arbejde er det vores opfattelse, at ledelsesberetningen er i overensstemmelse med koncernregnskabet og årsregnskabet og er udarbejdet i overensstemmelse med årsregnskabslovens krav. Vi har ikke fundet væsentlig fejlinformation i ledelsesberetningen.

Odense, den 4. januar 2018
Odense, 4 January 2018

BDO Statsautoriseret revisionsaktieselskab
CVR-nr. 20 22 26 70

Jesper Bechsgaard Jørgensen
Statsautoriseret revisor
State Authorised Public Accountant
MNE-nr. 31412

Statement on Management's Review

Management is responsible for Management's Review.

Our opinion on the Consolidated Financial Statements and the Parent Company Financial Statements does not cover Management's Review, and we do not express any form of assurance conclusion thereon.

In connection with our audit of the Consolidated Financial Statements and the Parent Company Financial Statements, our responsibility is to read Management's Review and, in doing so, consider whether Management's Review is materially inconsistent with the Consolidated Financial Statements and the Parent Company Financial Statements or our knowledge obtained during the audit, or otherwise appears to be materially misstated.

Moreover, it is our responsibility to consider whether Management's Review provides the information required under the Danish Financial Statements Act.

Based on the work we have performed, we conclude that Management's Review is in accordance with the Consolidated Financial Statements and the Parent Company Financial Statements and has been prepared in accordance with the requirements of the Danish Financial Statements Act. We did not identify any material misstatement of Management's Review.

HOVED- OG NØGLETAL FOR KONCERNEN
FINANCIAL HIGHLIGHTS OF THE GROUP

| | 2016/17 | 2015/16 |
|---|----------|-----------------------|
| | USD '000 | (15 mdr.) USD '000 |
| | USD '000 | USD '000 |
| Resultatopgørelse | | |
| <i>Income statement</i> | | |
| Bruttoresultat..... | 12.736 | 15.239 |
| <i>Gross profit/loss</i> | | |
| Driftsresultat..... | 3.972 | 6.803 |
| <i>Operating profit/loss</i> | | |
| Finansielle poster, netto..... | -946 | -1.172 |
| <i>Financial income and expenses, net</i> | | |
| Årets resultat..... | 2.988 | 5.607 |
| <i>Profit/loss for the year</i> | | |
| Balance | | |
| <i>Balance sheet</i> | | |
| Balancesum..... | 35.321 | 34.058 |
| <i>Balance sheet total</i> | | |
| Egenkapital..... | 14.531 | 11.822 |
| <i>Equity</i> | | |
| Pengestrømme | | |
| <i>Cash flows</i> | | |
| Investeringer i materielle anlægsaktiver..... | -728 | -30.835 |
| <i>Investment in tangible fixed assets</i> | | |
| Nøgletal | | |
| <i>Ratios</i> | | |
| Soliditetsgrad..... | 41,1 | 34,8 |
| <i>Solvency ratio</i> | | |
| Egenkapitalforrentning..... | 22,7 | 73,6 |
| <i>Return on equity</i> | | |

HOVED- OG NØGLETAL FOR KONCERNEN
FINANCIAL HIGHLIGHTS OF THE GROUP

De i hoved- og nøgletalsoversigten anførte nøgletal er beregnet således:

The ratios stated in the list of key figures and ratios have been calculated as follows:

Soliditetsgrad:

$$\frac{\text{Egenkapital ekskl. minoriteter} \times 100}{\text{Passiver i alt, ultimo}}$$

Solvency ratio:

$$\frac{\text{Equity ex. minorities, at year end} \times 100}{\text{Total equity and liabilities, at year end}}$$

Egenkapitalforrentning:

$$\frac{\text{Resultat efter skat} \times 100}{\text{Gennemsnitlig egenkapital}}$$

Return on equity:

$$\frac{\text{Profit/loss after tax} \times 100}{\text{Average equity}}$$

Nøgletallene følger i al væsentlighed Finansforeningens anbefalinger.

The ratios follow in all material respects the recommendations of the Danish Finance Society.

LEDELSESBERETNING MANAGEMENT'S REVIEW

Væsentligste aktiviteter

Koncernens væsentligste aktiviteter er at eje skibe og drive rederivirksomhed. Moderselskabets hovedaktivitet er at eje kapitandele i underliggende koncernselskaber hvor i koncernens aktiviteter er placeret.

Udviklingen i aktiviteter og økonomiske forhold

Årets resultat udviser et overskud på 2.899 t.USD. i moderselskabets årsregnskab og et overskud på 2.988 t.USD i koncernregnskabet.

Årets resultat sammenholdt med forventet udvikling

Koncernen og moderselskabets resultat og økonomiske udvikling anses for tilfredsstillende og på niveau med ledelsens forventninger for regnskabsåret.

Betydningsfulde begivenheder, indtruffet efter regnskabsårets afslutning

Der er ikke efter regnskabsårets afslutning indtruffet begivenheder af væsentlig betydning for koncernens og selskabets finansielle stilling.

Forventninger til fremtiden

Ledelsen forventer et resultat for koncernen og moderselskabet for regnskabsåret 2017/18 på niveau med årsrapporten for 2016/17.

Principal activities

The Group's principal activities are to own ships and to operate within shipping. The principal activities of the parent company are to own investments in underlying Group companies in which the Group's activities are placed.

Development in activities and financial position

The results for the year show a profit of USD ('000) 2.899 in the parent company's financial statements and a profit of USD ('000) 2.988 in the consolidated financial statements.

Profit/loss for the year compared to future expectations

The results and financial development of the Group and the parent company is considered satisfactory and in line with management's expectations for the financial year.

Significant events after the end of the financial year

No events have occurred after the end of the financial year of material importance for the company's financial position.

Future expectations

Management expects the results of the Group and the parent company for the financial year 2017/18 to be at the level of that in the annual report for 2016/17.

RESULTATOPGØRELSE 1. OKTOBER - 30. SEPTEMBER
INCOME STATEMENT 1 OCTOBER - 30 SEPTEMBER

| | Note | Koncernen | | Moderselskabet | |
|---|----------|-------------------|-------------------|------------------|------------------|
| | | Group | | Parent company | |
| | | 2016/17 | 2015/16 | 2016/17 | 2015/16 |
| | | USD | (15 mdr.) | USD | (15 mdr.) |
| | | USD | USD | USD | USD |
| BRUTTOFORTJENESTE..... | | 12.735.560 | 15.238.881 | -5.777 | -5.179 |
| <i>GROSS PROFIT</i> | | | | | |
| Personaleomkostninger..... | 1 | -6.012.337 | -5.764.993 | 0 | 2 |
| <i>Staff costs</i> | | | | | |
| Af- og nedskrivninger..... | | -2.750.847 | -2.670.563 | 0 | 0 |
| <i>Depreciation, amortisation and impairment</i> | | | | | |
| DRIFTSRESULTAT..... | | 3.972.376 | 6.803.325 | -5.777 | -5.177 |
| <i>OPERATING PROFIT</i> | | | | | |
| Resultat af kapitalandele i datter- og associerede virksomheder..... | 2 | 0 | 0 | 2.879.382 | 5.710.612 |
| <i>Result of equity investments in group enterprises and associates</i> | | | | | |
| Andre finansielle indtægter..... | 3 | 74.211 | 119.524 | 31.659 | 21.300 |
| <i>Other financial income</i> | | | | | |
| Andre finansielle omkostninger..... | | -1.020.265 | -1.291.905 | -587 | -3 |
| <i>Other financial expenses</i> | | | | | |
| RESULTAT FØR SKAT..... | | 3.026.322 | 5.630.944 | 2.904.677 | 5.726.732 |
| <i>PROFIT BEFORE TAX</i> | | | | | |
| Skat af årets resultat..... | 4 | -38.470 | -24.068 | -5.566 | -3.542 |
| <i>Tax on profit/loss for the year</i> | | | | | |
| ÅRETS RESULTAT..... | 5 | 2.987.852 | 5.606.876 | 2.899.111 | 5.723.190 |
| <i>PROFIT FOR THE YEAR</i> | | | | | |

BALANCE 30. SEPTEMBER
BALANCE SHEET AT 30 SEPTEMBER

| | Note | Koncernen | | Moderselskabet | |
|--|----------|-------------------|-------------------|-------------------|-------------------|
| | | Group | | Parent company | |
| AKTIVER | | 2017 | 2016 | 2017 | 2016 |
| ASSETS | | USD | USD | USD | USD |
| | | USD | USD | USD | USD |
| Grunde og bygninger..... | | 217.985 | 222.441 | 0 | 0 |
| <i>Land and buildings</i> | | | | | |
| Andre anlæg, driftsmateriel og inventar..... | | 40.875 | 21.180 | 0 | 0 |
| <i>Production plant and machinery</i> | | | | | |
| Skibe..... | | 28.772.177 | 30.807.726 | 0 | 0 |
| <i>Ships</i> | | | | | |
| Materielle anlægsaktiver..... | 6 | 29.031.037 | 31.051.347 | 0 | 0 |
| <i>Tangible fixed assets</i> | | | | | |
| Kapitalandele i dattervirksomheder..... | | 0 | 0 | 11.521.267 | 8.521.419 |
| <i>Equity investments in group enterprises</i> | | | | | |
| Lejedepositum og andre tilgodehavender..... | | 30.242 | 29.830 | 0 | 0 |
| <i>Rent deposit and other receivables</i> | | | | | |
| Finansielle anlægsaktiver..... | 7 | 30.242 | 29.830 | 11.521.267 | 8.521.419 |
| <i>Fixed asset investments</i> | | | | | |
| ANLÆGSAKTIVER..... | | 29.061.279 | 31.081.177 | 11.521.267 | 8.521.419 |
| <i>FIXED ASSETS</i> | | | | | |
| Råvarer og hjælpematerialer..... | | 212.343 | 126.800 | 0 | 0 |
| <i>Raw materials and consumables</i> | | | | | |
| Varebeholdninger..... | | 212.343 | 126.800 | 0 | 0 |
| <i>Inventories</i> | | | | | |
| Tilgodehavender fra salg og tjenesteydelser..... | | 1.069.757 | 620.136 | 0 | 0 |
| <i>Trade receivables</i> | | | | | |
| Tilgodehavende hos tilknyttede virksomheder..... | | 0 | 0 | 3.049.244 | 3.423.514 |
| <i>Receivables from group enterprises</i> | | | | | |
| Andre tilgodehavender..... | | 238.996 | 211.444 | 0 | 0 |
| <i>Other receivables</i> | | | | | |
| Tilgodehavende sambeskatningsbidrag..... | | 0 | 0 | 38.236 | 20.592 |
| <i>Joint tax contribution receivable</i> | | | | | |
| Periodeafgrænsningsposter..... | 8 | 307.244 | 103.594 | 0 | 0 |
| <i>Prepayments and accrued income</i> | | | | | |
| Tilgodehavender..... | | 1.615.997 | 935.174 | 3.087.480 | 3.444.106 |
| <i>Receivables</i> | | | | | |
| Likvide beholdninger..... | | 4.431.632 | 1.914.908 | 199 | 86 |
| <i>Cash and cash equivalents</i> | | | | | |
| OMSÆTNINGSAKTIVER..... | | 6.259.972 | 2.976.882 | 3.087.679 | 3.444.192 |
| <i>CURRENT ASSETS</i> | | | | | |
| AKTIVER..... | | 35.321.251 | 34.058.059 | 14.608.946 | 11.965.611 |
| <i>ASSETS</i> | | | | | |

BALANCE 30. SEPTEMBER
BALANCE SHEET AT 30 SEPTEMBER

| | Note | Koncernen | | Moderselskabet | |
|---|-----------|-------------------|-------------------|-------------------|-------------------|
| | | Group | | Parent company | |
| PASSIVER | | 2017 | 2016 | 2017 | 2016 |
| EQUITY AND LIABILITIES | | USD | USD | USD | USD |
| | | USD | USD | USD | USD |
| Selskabskapital..... | 9 | 738.169 | 738.170 | 738.170 | 738.170 |
| <i>Share capital</i> | | | | | |
| Reserve for opskrivninger..... | | 2.455.434 | 2.645.245 | 0 | 0 |
| <i>Reserve for revaluation</i> | | | | | |
| Reserve for nettoopsk. efter indre værdis metode..... | | 0 | 0 | 11.513.885 | 8.514.037 |
| <i>Reserve for net revaluation according to equity value method</i> | | | | | |
| Overført overskud..... | | 10.879.013 | 8.073.851 | 1.854.485 | 2.284.757 |
| <i>Retained profit</i> | | | | | |
| Forslag til udbytte..... | | 450.000 | 400.000 | 450.000 | 400.000 |
| <i>Proposed dividend</i> | | | | | |
| Minoritetsinteresser..... | | 8.552 | -35.228 | 0 | 0 |
| <i>Minority shareholders</i> | | | | | |
| EGENKAPITAL..... | | 14.531.168 | 11.822.038 | 14.556.540 | 11.936.964 |
| EQUITY | | | | | |
| Banklån..... | | 16.189.328 | 18.382.660 | 0 | 0 |
| <i>Bank loan</i> | | | | | |
| Selskabsskat..... | | 23.210 | 24.068 | 23.210 | 24.134 |
| <i>Corporation tax</i> | | | | | |
| Anden gæld..... | | 0 | 79.085 | 0 | 0 |
| <i>Other liabilities</i> | | | | | |
| Langfristede gældsforpligtelser... | 10 | 16.212.538 | 18.485.813 | 23.210 | 24.134 |
| Long-term liabilities | | | | | |
| Kortfristet del af langfristet gæld.. | 10 | 2.388.000 | 2.303.000 | 0 | 0 |
| <i>Short-term portion of long-term liabilities</i> | | | | | |
| Gæld til pengeinstitutter..... | | 11.626 | 5.040 | 0 | 0 |
| <i>Bank debt</i> | | | | | |
| Modtagne forudbetalinger vedr. igangværende arbejder..... | | 0 | 510.247 | 0 | 0 |
| <i>Prepayments received concerning work in progress</i> | | | | | |
| Leverandører af varer og tjenesteydelser..... | | 964.616 | 479.769 | 0 | 0 |
| <i>Trade payables</i> | | | | | |
| Selskabsskat..... | | 24.024 | 0 | 24.134 | 0 |
| <i>Corporation tax</i> | | | | | |
| Anden gæld..... | | 1.189.279 | 452.152 | 5.062 | 4.513 |
| <i>Other liabilities</i> | | | | | |
| Kortfristede gældsforpligtelser ... | | 4.577.545 | 3.750.208 | 29.196 | 4.513 |
| Current liabilities | | | | | |

BALANCE 30. SEPTEMBER
BALANCE SHEET AT 30 SEPTEMBER

| | Note | Koncernen | | Moderselskabet | |
|--|------|------------|------------|----------------|------------|
| | | Group | | Parent company | |
| PASSIVER (FORTSAT) | | 2017 | 2016 | 2017 | 2016 |
| EQUITY AND LIABILITIES (CONTINUED) | | USD | USD | USD | USD |
| | | USD | USD | USD | USD |
| GÆLDSFORPLIGTELSER..... | | 20.790.083 | 22.236.021 | 52.406 | 28.647 |
| LIABILITIES | | | | | |
| PASSIVER..... | | 35.321.251 | 34.058.059 | 14.608.946 | 11.965.611 |
| EQUITY AND LIABILITIES | | | | | |
| Eventualposter mv. | 11 | | | | |
| Contingencies etc. | | | | | |
| Pantsætninger og sikkerhedsstillelser | 12 | | | | |
| Charges and securities | | | | | |
| Nærtstående parter | 13 | | | | |
| Related parties | | | | | |
| Afledte finansielle instrumenter | 14 | | | | |
| Derivative financial instruments | | | | | |

EGENKAPITALOPGØRELSE
EQUITY

| | Koncernen | | | | | |
|--|--|--|--|--|--|-----------------------|
| | <i>Group</i> | | | | | |
| | Selskabs- kapital <i>Share capital</i> | Reserve for opskrivninger <i>Reserve for revaluation</i> | Overført overskud <i>Retained profit</i> | Forslag til udbytte <i>Proposed dividend</i> | Minoritetsinteresser <i>Minority shareholders</i> | I alt <i>Total</i> |
| Egenkapital 1. oktober 2016 <i>Equity at 1 October 2016</i> | 738.169 | 2.645.245 | 8.073.861 | 400.000 | -35.228 | 11.822.047 |
| Betalt udbytte..... <i>Dividend paid</i> | | | | -400.000 | | -400.000 |
| Andre reguleringer..... <i>Other adjustments</i> | | | | | 803 | 803 |
| Nettoregulering af sikrings- instrumenter..... <i>Reclassification from deferred tax</i> | | | 120.466 | | | 120.466 |
| Overførsel til/fra andre poster..... <i>Transfers to/from other items</i> | | -189.811 | 189.811 | | | |
| Forslag til årets resultatdisponering..... <i>Proposed distribution of profit</i> | | | 2.494.875 | 450.000 | 42.977 | 2.987.852 |
| Egenkapital 30. september 2017..... <i>Equity at 30 September 2017</i> | 738.169 | 2.455.434 | 10.879.013 | 450.000 | 8.552 | 14.531.168 |

| | Moderselskabet | | | | |
|--|--|---|--|--|-----------------------|
| | <i>Parent company</i> | | | | |
| | Selskabs- kapital <i>Share capital</i> | Reserve for nettoopsk. efter indre værdi- metode <i>Reserve for net revaluation according to equity va</i> | Overført overskud <i>Retained profit</i> | Forslag til udbytte <i>Proposed dividend</i> | I alt <i>Total</i> |
| Egenkapital 1. oktober 2016..... <i>Equity at 1 October 2016</i> | 738.170 | 8.514.037 | 2.284.756 | 400.000 | 11.936.963 |
| Betalt udbytte..... <i>Dividend paid</i> | | | | -400.000 | -400.000 |
| Andre reguleringer..... <i>Value adjustments of equity</i> | | 120.466 | | | 120.466 |
| Forslag til årets resultatdisponering..... <i>Proposed distribution of profit</i> | | 2.879.382 | -430.271 | 450.000 | 2.899.111 |
| Egenkapital 30. september 2017..... <i>Equity at 30 September 2017</i> | 738.170 | 11.513.885 | 1.854.485 | 450.000 | 14.556.540 |

PENGESTRØMSOPGØRELSE 1. OKTOBER - 30. SEPTEMBER
CASH FLOW STATEMENT 1 OCTOBER - 30 SEPTEMBER

| | Koncernen | |
|--|-------------------|--------------------|
| | <i>Group</i> | |
| | 2016/17 | 2015/16 |
| | USD | (15 mdr.) USD |
| | <i>USD</i> | <i>USD</i> |
| Årets resultat..... <i>Profit/loss for the year</i> | 2.987.852 | 5.606.876 |
| Årets afskrivninger tilbageført..... <i>Reversed depreciation of the year</i> | 2.749.756 | 2.666.011 |
| Regulering af andre finansielle omkostninger..... <i>Adjustment of other financial expenses</i> | 63.799 | 89.882 |
| Skat af årets resultat tilbageført..... <i>Reversed tax on profit/loss for the year</i> | 38.470 | 24.068 |
| Ændring i varebeholdninger..... <i>Change in inventory</i> | -85.543 | -126.800 |
| Ændring i tilgodehavender..... <i>Change in receivables</i> | -680.823 | -935.174 |
| Ændring i kortfristet gæld (ekskl. bank og skat)..... <i>Change in current liabilities (ex bank and tax)</i> | 711.727 | 1.442.168 |
| PENGESTRØMME FRA DRIFTSAKTIVITET..... CASH FLOWS FROM OPERATING ACTIVITY | 5.785.238 | 8.767.031 |
| Køb af materielle anlægsaktiver..... <i>Purchase of tangible fixed assets</i> | -728.124 | -30.834.848 |
| Køb af finansielle anlægsaktiver..... <i>Purchase of financial assets</i> | -412 | -29.830 |
| Salg af finansielle anlægsaktiver..... <i>Sale of financial assets</i> | 0 | 0 |
| PENGESTRØMME FRA INVESTERINGSAKTIVITET..... CASH FLOWS FROM INVESTING ACTIVITY | -728.536 | -30.864.678 |
| Indskud af selskabskapital incl. overkurs..... <i>Contribution of share capital including premium</i> | 0 | 3.410.349 |
| Provenu ved langfristet låneoptagelse..... <i>Proceeds from long-term borrowing</i> | 0 | 23.365.001 |
| Afdrag på lån..... <i>Repayments of loans</i> | -2.150.134 | -2.769.223 |
| Indskud af selskabskapital fra minoritetsinteresser..... <i>Contribution of share capital from minority interests</i> | 3.570 | 1.388 |
| Betalt udbytte i regnskabsåret..... <i>Dividend paid in the financial year</i> | -400.000 | 0 |
| PENGESTRØMME FRA FINANSIERINGSAKTIVITET..... CASH FLOWS FROM FINANCING ACTIVITY | -2.546.564 | 24.007.515 |

PENGESTRØMSOPGØRELSE 1. OKTOBER - 30. SEPTEMBER
CASH FLOW STATEMENT 1 OCTOBER - 30 SEPTEMBER

| | Koncernen | |
|--|------------------|------------------|
| | <i>Group</i> | |
| | 2016/17 | 2015/16 |
| | USD | (15 mdr.) USD |
| | <i>USD</i> | <i>USD</i> |
| ÆNDRING I LIKVIDER..... | 2.510.138 | 1.909.868 |
| <i>CHANGE IN CASH AND CASH EQUIVALENTS</i> | | |
| Likvider 1. oktober..... | 1.909.868 | 0 |
| <i>Cash and cash equivalents at 1 October</i> | | |
| LIKVIDER 30. SEPTEMBER..... | 4.420.006 | 1.909.868 |
| <i>CASH AND CASH EQUIVALENTS AT 30 SEPTEMBER</i> | | |
| Likvider 30. september specificeres således: <i>Specification of cash and cash equivalents at 30 September:</i> | | |
| Likvide beholdninger..... | 4.431.632 | 1.914.908 |
| <i>Cash and cash equivalents</i> | | |
| Gæld til pengeinstitutter..... | -11.626 | -5.040 |
| <i>Bank debt</i> | | |
| LIKVIDER, INDESTÅENDE..... | 4.420.006 | 1.909.868 |
| <i>CASH AND CASH EQUIVALENTS, NET DEBT</i> | | |

NOTER
NOTES

| | Koncernen | | Moderselskabet | | Note |
|---|------------------|----------------------|------------------|----------------------|----------|
| | Group | | Parent company | | |
| | 2016/17 | 2015/16 (15 mdr.) | 2016/17 | 2015/16 (15 mdr.) | |
| | USD | USD | USD | USD | |
| | USD | USD | USD | USD | |
| Personaleomkostninger | | | | | 1 |
| <i>Staff costs</i> | | | | | |
| Antal personer beskæftiget i gennemsnit: | | | | | |
| <i>Average number of employees</i> | | | | | |
| Koncernen: 135 (2015/16 (15 mdr.): 117) | | | | | |
| <i>Group:</i> | | | | | |
| Moderselskabet: 0 (2015/16 (15 mdr.): 0) | | | | | |
| <i>Parent company:</i> | | | | | |
| Løn og gager..... | 5.427.324 | 5.485.700 | 0 | -2 | |
| <i>Wages and salaries</i> | | | | | |
| Pensioner..... | 225.776 | 102.030 | 0 | 0 | |
| <i>Pensions</i> | | | | | |
| Andre omkostninger til social sikring | 139.609 | 136.987 | 0 | 0 | |
| <i>Social security costs</i> | | | | | |
| Andre personaleomkostninger..... | 219.628 | 40.276 | 0 | 0 | |
| <i>Other staff costs</i> | | | | | |
| | 6.012.337 | 5.764.993 | 0 | -2 | |
| Vederlag til direktion..... | 590.634 | 470.494 | 0 | 0 | |
| <i>Remuneration of management</i> | | | | | |
| Vederlag til bestyrelse..... | 64.475 | 24.080 | 0 | 0 | |
| <i>Remuneration of board of directors</i> | | | | | |
| | 655.109 | 494.574 | 0 | 0 | |
| Resultat af kapitalandele i datter- og associerede virksomheder | | | | | 2 |
| <i>Result of equity investments in group enterprises and associates</i> | | | | | |
| Resultat af kapitalandele i dattervirksomheder..... | 0 | 0 | 2.879.382 | 5.710.612 | |
| <i>Result of equity investments in group enterprises</i> | | | | | |
| | 0 | 0 | 2.879.382 | 5.710.612 | |
| Andre finansielle indtægter | | | | | 3 |
| <i>Other financial income</i> | | | | | |
| Tilknyttede virksomheder..... | 0 | 0 | 31.659 | 21.299 | |
| <i>Group enterprises</i> | | | | | |
| Finansielle indtægter i øvrigt..... | 74.211 | 119.524 | 0 | 1 | |
| <i>Other interest income</i> | | | | | |
| | 74.211 | 119.524 | 31.659 | 21.300 | |

NOTER
 NOTES

| | Koncernen | | Moderselskabet | | Note |
|--|------------------|----------------------|------------------|----------------------|----------|
| | Group | | Parent company | | |
| | 2016/17 | 2015/16 (15 mdr.) | 2016/17 | 2015/16 (15 mdr.) | |
| | USD | USD | USD | USD | |
| | USD | USD | USD | USD | |
| Skat af årets resultat | | | | | 4 |
| <i>Tax on profit/loss for the year</i> | | | | | |
| Beregnet skat af årets skattepligtige indkomst..... | 38.470 | 24.068 | 5.566 | 3.542 | |
| <i>Calculated tax on taxable income of the year</i> | | | | | |
| | 38.470 | 24.068 | 5.566 | 3.542 | |
| Forslag til resultatdisponering | | | | | 5 |
| <i>Proposed distribution of profit</i> | | | | | |
| Foreslået udbytte for regnskabsåret. <i>Proposed dividend for the year</i> | 450.000 | 400.000 | 450.000 | 400.000 | |
| Henlæggelser til reserve for nettoopsk. efter indre værdis metode..... | 0 | 0 | 2.879.382 | 5.710.612 | |
| <i>Allocation to reserve for net revaluation according to equity value method</i> | | | | | |
| Overført resultat..... | 2.494.875 | 5.243.492 | -430.271 | -387.422 | |
| <i>Retained profit</i> | | | | | |
| Minoritetsinteressernes andel af tilknyttede virksomheders resultat.. <i>The minority interests' share of the results of group enterprises</i> | 42.977 | -36.616 | 0 | 0 | |
| | 2.987.852 | 5.606.876 | 2.899.111 | 5.723.190 | |

NOTER
NOTES

Note

Materielle anlægsaktiver
Tangible fixed assets

6

| | Koncernen | | |
|---|---|--|-----------------------|
| | <i>Group</i> | | |
| | Grunde og bygninger <i>Land and buildings</i> | Andre anlæg, driftsmateriel og inventar <i>Production plant and machinery</i> | Skibe <i>Ships</i> |
| Kostpris 1. oktober 2016..... <i>Cost at 1 October 2016</i> | 222.812 | 21.180 | 30.590.856 |
| Tilgang..... <i>Additions</i> | 0 | 31.467 | 696.657 |
| Kostpris 30. september 2017..... <i>Cost at 30 September 2017</i> | 222.812 | 52.647 | 31.287.513 |
| Opskrivninger 1. oktober 2016..... <i>Revaluation at 1 October 2016</i> | 0 | 0 | 2.882.510 |
| Opskrivninger 30. september 2017..... <i>Revaluation at 30 September 2017</i> | 0 | 0 | 2.882.510 |
| Af- og nedskrivninger 1. oktober 2016..... <i>Depreciation and impairment losses at 1 October 2016</i> | 371 | 0 | 2.665.640 |
| Årets afskrivninger <i>Depreciation for the year</i> | 4.456 | 11.772 | 2.732.206 |
| Af- og nedskrivninger 30. september 2017.... <i>Depreciation and impairment losses at 30 September 2017</i> | 4.827 | 11.772 | 5.397.846 |
| Regnskabsmæssig værdi 30. september 2017. <i>Carrying amount at 30 September 2017</i> | 217.985 | 40.875 | 28.772.177 |
| Værdi af indregnede aktiver, uden opskrivninger efter § 41, stk. 1..... <i>Value of recognised assets, excluding revaluation under § 41 (1)</i> | | | 26.316.743 |

NOTER
NOTES

Note

Finansielle anlægsaktiver
Fixed asset investments

7

| | <u>Koncernen</u> <i>Group</i> |
|--|--|
| | Lejededpositum og andre tilgodehavender <i>Rent deposit and other receivables</i> |
| Kostpris 1. oktober 2016..... | 29.830 |
| <i>Cost at 1 October 2016</i> | |
| Tilgang..... | 412 |
| <i>Additions</i> | |
| Kostpris 30. september 2017..... | 30.242 |
| <i>Cost at 30 September 2017</i> | |
| Regnskabsmæssig værdi 30. september 2017..... | 30.242 |
| <i>Carrying amount at 30 September 2017</i> | |
| | <u>Moder-</u> <u>selskabet</u> <i>Parent company</i> |
| | Kapitalandele i dattervirksomhe er <i>Equity investments in group enterprises</i> |
| Kostpris 1. oktober 2016..... | 7.382 |
| <i>Cost at 1 October 2016</i> | |
| Kostpris 30. september 2017..... | 7.382 |
| <i>Cost at 30 September 2017</i> | |
| Opskrivninger 1. oktober 2016..... | 8.514.037 |
| <i>Revaluation at 1 October 2016</i> | |
| Årets resultat | 2.879.382 |
| <i>Profit/loss for the year</i> | |
| Egenkapitalbevægelser..... | 120.466 |
| <i>Equity movements</i> | |
| Opskrivninger 30. september 2017..... | 11.513.885 |
| <i>Revaluation at 30 September 2017</i> | |
| Regnskabsmæssig værdi 30. september 2017..... | 11.521.267 |
| <i>Carrying amount at 30 September 2017</i> | |

NOTER
NOTES

Note

Kapitalandele i dattervirksomheder (USD)
Investments in subsidiaries (USD)

| Navn og hjemsted <i>Name and registered office</i> | Egenkapital <i>Equity</i> | Årets resultat <i>Profit/loss for the year</i> | Ejerandel <i>Ownership</i> |
|---|------------------------------|---|-------------------------------|
| Alba Tankers Aalborg ApS, Aalborg | 11.521.267 | 2.879.382 | 100 % |
| Rederiet Atlantic I ApS, Aalborg..... | 1.726.401 | 82.238 | 100 % |
| Rederiet Copenhagen I ApS, Aalborg..... | 1.105.624 | 258.479 | 100 % |
| Rederiet Oxana I ApS, Aalborg..... | 1.034.164 | 393.438 | 100 % |
| Rederiet Pacific I ApS, Aalborg..... | 3.923.662 | 553.422 | 100 % |
| Rederiet Scandinavia I ApS, Aalborg..... | 1.894.597 | 914.173 | 100 % |
| Rederiet Aalborg I ApS, Aalborg..... | 1.750.362 | 607.925 | 100 % |
| Albatankers Sweden AB, Göteborg, Sverige..... | -39.287 | 63.599 | 70 % |
| Alba Tankers Poland s.p.z.o.o, Swinoujscie, Polen..... | 52.124 | 64.083 | 70 % |
| Swedmar Shipping Services AB, Göteborg, Sverige..... | 12.772 | 6.875 | 63 % |

Periodeafgrænsningsposter

Prepayments and accrued income

Periodeafgrænsningsposter indeholder forudbetalte omkostninger, herunder forsikringer m.v., der vedrører det efterfølgende regnskabsår.

Prepayments include prepaid expenses, including insurance etc. relating to the following financial year.

| | 2017 USD USD | 2016 USD USD |
|---|--------------------|--------------------|
| Selskabskapital <i>Share capital</i> | | |
| Selskabskapitalen er fordelt således: <i>Specification of the share capital:</i> | | |
| Aktier, 5.000.000 stk. a nom. 1 kr. (selskabskapital i alt 5.000.000 DKK til kurs 6,7735)..... | 738.169 | 738.170 |
| <i>Shares, 5.000.000 in the denomination of 1 DKK (total share capital DKK 5,000,000 at the exchange rate 6,7735)</i> | | |
| | 738.169 | 738.170 |

8

9

NOTER
NOTES

Note

Langfristede gældsforpligtelser
Long-term liabilities

10

| | Koncernen | | | |
|---|---|---|--|--|
| | Group | | | |
| | 1/10 2016 gæld i alt 1/10 2016 total liabilities | 30/9 2017 gæld i alt 30/9 2017 total liabilities | Afdrag næste år Repayment next year | Restgæld efter 5 år Debt outstanding after 5 years |
| Banklån..... <i>Bank loan</i> | 20.685.660 | 18.577.328 | 2.388.000 | 6.246.302 |
| Selskabsskat..... <i>Corporation tax</i> | 24.068 | 23.210 | 0 | 0 |
| Anden gæld..... <i>Other liabilities</i> | 79.085 | 0 | 0 | 0 |
| | 20.788.813 | 18.600.538 | 2.388.000 | 6.246.302 |

| | Moderselskabet | | | |
|---|---|---|--|--|
| | Parent company | | | |
| | 1/10 2016 gæld i alt 1/10 2016 total liabilities | 30/9 2017 gæld i alt 30/9 2017 total liabilities | Afdrag næste år Repayment next year | Restgæld efter 5 år Debt outstanding after 5 years |
| Selskabsskat..... <i>Corporation tax</i> | 24.134 | 23.210 | 0 | 0 |
| | 24.134 | 23.210 | 0 | 0 |

Eventualposter mv.

Contingencies etc.

Hæftelse i sambeskatningen

Koncernens danske selskaber hæfter solidarisk for skat af koncernens sambeskattede indkomst og for visse eventuelle kildeskatter som udbytteskat og royaltyskat samt for fællesregistrering af moms.

Skyldig skat af koncernens sambeskattede indkomst udgør 47.344 USD pr. balancedagen.

Joint liabilities

The Danish companies of the Group are jointly and severally liable for tax on the Group's joint taxable income and for certain possible withholding taxes such as dividend tax and royalty tax, and for the joint registration of VAT.

Tax payable on the Group's joint taxable income amounts to USD ('000) 47,344 at the balance sheet date.

11

**NOTER
NOTES****Note****Pantsætninger og sikkerhedsstillelser****12***Charges and securities*

Til sikkerhed for koncernselskaberne Rederiet Atlantic I ApS, Rederiet Copenhagen I ApS, Rederiet Pacific I ApS, Rederiet Aalborg I ApS, Rederiet Oxana I ApS og Rederiet Scandinavia I ApS engagementer i Spar Nord Bank A/S er der afgivet ejerpant i skibe på USD 43,7 mio (DKK 276,3 mio.). Skibenes regnskabsmæssige værdi på balancedagen er USD 28,8 mio.

Koncernselskaberne Alba Shipping & Trading A/S, Alba Tankers Aalborg ApS, Rederiet Atlantic I ApS, Rederiet Copenhagen I ApS, Rederiet Oxana I ApS, Rederiet Pacific I ApS, Rederiet Scandinavia I ApS og Rederiet Aalborg I ApS har derudover afgivet selvskyldnerkaution for egne og koncernforbundne selskabers engagementer i Spar Nord Bank A/S.

Til sikkerhed for mellemværende i koncernselskaberne med Spar Nord Bank A/S har moderselskabet afgivet pant i anparter i Alba Tankers Aalborg ApS, Rederiet Atlantic I ApS, Rederiet Copenhagen I ApS, Rederiet Oxana I ApS, Rederiet Pacific I ApS, Rederiet Scandinavia I ApS og Rederiet Aalborg I ApS.

Moderselskabet har overfor Spar Nord Bank A/S afgivet en udbyttebegrænsningserklæring.

As security for the Group companies Rederiet Atlantic I ApS, Rederiet Copenhagen I ApS, Rederiet Pacific I ApS, Rederiet Aalborg I ApS, Rederiet Oxana I ApS and Rederiet Scandinavia I ApS engagements in Spar Nord Bank A/S owner's mortgages of USD 43.7 m (DKK 276.3 m) have been issued on ships. The carrying amount of the ships is USD 28.8 m at the balance sheet date.

The Group companies Alba Shipping & Trading A/S, Alba Tankers Aalborg ApS, Rederiet Atlantic I ApS, Rederiet Copenhagen I ApS, Rederiet Oxana I ApS, Rederiet Pacific I ApS, Rederiet Scandinavia I ApS and Rederiet Aalborg I ApS have moreover issued guarantees of payment for own and and group related companies' engagements a Spar Nord Bank A/S.

As security for accounts of the Group companies with Spar Nord Bank A/S, the parent parent company has provided security on shares in Alba Tankers Aalborg ApS, Rederiet Atlantic I ApS, Rederiet Copenhagen I ApS, Rederiet Oxana I ApS, Rederiet Pacific I ApS, Rederiet Scandinavia I ApS and Rederiet Aalborg I ApS.

The parent company has issued a dividend restraint declaration in relation to Spar Nord Bank A/S.

NOTER
NOTES**Note****Nærtstående parter**

13

Related parties

Moderselskabets og koncernens nærtstående parter omfatter følgende:

The parent company's and the Group's related parties include:

Bestemmende indflydelse

Moderselskabet har ingen kapitalejere med bestemmende indflydelse.

Øvrige nærtstående parter, som virksomheden har haft transaktioner med

Virksomhedens nærtstående parter med betydelig indflydelse omfatter datter- og associerede virksomheder samt selskabernes ledelse (direktion og bestyrelse) og ledende medarbejdere samt disse personers relaterede familiemedlemmer. Nærtstående parter omfatter endvidere selskaber, hvori førnævnte personkreds har væsentlige interesser.

Transaktioner med nærtstående parter

Virksomheden har ikke haft væsentlige transaktioner, der ikke er indgået på markedsmæssige vilkår. Jf. ÅRL § 98 c, stk. 7 oplyses alene om transaktioner, som ikke er gennemført på normale markedsmæssige vilkår.

Controlling interest

None of the company's shareholders have a controlling interest.

Other related parties having performed transactions with the company

The company's related parties having a significant influence comprise subsidiaries and associates as well as the companies' Board of Directors, Board of Executives and executive officers and their relatives. Related parties include also companies in which the above mentioned group of persons has material interests.

Transactions with related parties

The company did not carry out any substantial transactions that were not concluded on market conditions. According to section 98c(7) of the Danish Financial Statements Act, only transactions that were not concluded on common market conditions are to be disclosed.

Afledte finansielle instrumenter

14

Derivative financial instruments

Koncernen har indgået en renteswap til sikring af fremtidig rente på nom. 6.000.000 DKK / 949.367 USD, der pr. statusdagen har en positiv værdi på 261.906 DKK / 41.381 USD. Beløbet er indregnet i andre tilgodehavender.

The Group has entered into an interest swap to hedge the future interest of a nominal amount of DKK 6.000.000 / USD 949.367, which at the balance sheet date has a positive value of DKK 261.906 / USD 41.381. The amount is recognized as other receivables.

ANVENDT REGNSKABSPRAKSIS
ACCOUNTING POLICIES

Årsrapporten for Alba Shipping & Trading A/S for 2016/17 er aflagt i overensstemmelse med den danske årsregnskabslovs bestemmelser for virksomheder i regnskabsklasse C, mellemstor virksomhed.

Årsrapportens tal er præsenteret i amerikanske dollar (USD), der også er virksomhedens funktionelle valuta, da denne valuta vurderes mest relevant, idet størstedelen af virksomhedens aktivitet afregnes i denne valuta, jf. årsregnskabslovens § 16. Valutakursen for amerikanske dollar i forhold til danske kroner er pr. 30. september 2017 6,3038, pr. 1. oktober 2016 6,6762

Årsrapporten er udarbejdet efter samme regnskabspraksis som sidste år.

Koncernregnskabet

Koncernregnskabet omfatter modervirksomheden Alba Shipping & Trading A/S samt tilknyttede - virksomheder, hvori Alba Shipping & Trading A/S direkte eller indirekte besidder mere end 50 % af stemmerettighederne eller på anden måde har bestemmende indflydelse. Virksomheder, hvori koncernen besidder mellem 20 % og 50 % af stemmerettighederne og udøver betydelig, men ikke bestemmende indflydelse, betragtes som associerede virksomheder, jf. koncernoversigten.

Koncernregnskabet er udarbejdet som et sammentrag af modervirksomhedens og tilknyttede virksomheders årsregnskaber ved sammenlægning af ensartede regnskabsposter. Ved konsolideringen foretages fuld eliminering af koncerninterne indtægter og omkostninger, aktiebesiddelser, interne mellemværender og udbytter samt realiserede og urealiserede fortjenester og tab ved transaktioner mellem de konsoliderede virksomheder.

Nyerhvervede eller nystiftede virksomheder indregnes i koncernregnskabet fra anskaffelsestidspunktet. Solgte eller afviklede virksomheder indregnes i den konsoliderede resultatopgørelse frem til afståelsestidspunktet. Sammenligningstal korrigeres ikke for nyhvervede, solgte eller afviklede virksomheder.

The annual report of Alba Shipping & Trading A/S for 2016/17 has been presented in accordance with the provisions of the Danish Financial Statements Act for enterprises in reporting class C, medium enterprise.

The figures of the annual report are presented in US dollars (USD), which is also the company's functional currency as this currency is considered the most relevant since the main part of the company's activities is settled in that currency, see the section 16 of the Danish Financial Statements Act. The exchange rate for US dollars relative to Danish kroner is 6.3038 at 30 September 2017, 6.6762 at 1 October 2016.

The annual report is prepared consistently with the accounting principles used last year.

Consolidated financial statements

The consolidated financial statements include the parent company Alba Shipping & Trading A/S and its subsidiaries in which Alba Shipping & Trading A/S directly or indirectly holds more than 50% of the voting rights or in any other way has a controlling influence. Enterprises in which the group holds between 20% and 50% of the voting rights and exercises significant, but not controlling influence, are considered associates, see the group structure.

The consolidated financial statements consolidate the financial statements of the parent company and the subsidiaries by combining uniform accounts items. Intercompany income and expenses, shareholdings, internal balances and dividend, and realised and unrealised gains and losses arising from transactions between the consolidated enterprises are fully eliminated in the consolidation.

New acquired or established enterprises are recognised in the consolidated financial statements from the time of acquisition. Sold or wound up enterprises are recognised in the consolidated income statement up to the time of disposal. Comparative figures are not adjusted for new acquired, sold or wound up enterprises.

ANVENDT REGNSKABSPRAKSIS
ACCOUNTING POLICIES

Erhvervede virksomheder indregnes i koncernregnskabet efter overtagelsesmetoden, med omvurdering af alle identificerede aktiver og forpligtelser til dagsværdi på overtagelsesdagen. Dagsværdien er opgjort på baggrund af handler på et aktivt marked, alternativt beregnet ved anvendelse af almindeligt accepterede værdiansættelsesmodeller. Ved beregning af dagsværdi på investeringsejendomme er anvendt en discounted cash flow model på baggrund af tilbagediskontering af den fremtidige indtjening. Driftsmidler er opført til dagsværdi på baggrund af indhentede valuarvurderinger, som bygger på en samlet vurdering af maskinparken.

Kapitalandele i tilknyttede virksomheder udlignes med den forholdsmæssige andel af de tilknyttede virksomheders dagsværdi af nettoaktiver og forpligtelser på anskaffelsestidspunktet.

Kapitalandele i associerede virksomheder måles i balancen til den forholdsmæssige andel af virksomhedernes værdi opgjort efter moderselskabets regnskabspraksis og med forholdsmæssig eliminering af urealiserede koncerninterne avancer og tab. I resultatopgørelsen indregnes den forholdsmæssige andel af de associerede virksomheders resultat efter eliminering af forholdsmæssig andel af intern avance og tab.

Minoritetsinteresser

I koncernregnskabet indregnes tilknyttede virksomheders regnskabsposter 100 %. Minoritetsinteressernes forholdsmæssige andel af tilknyttede virksomheders resultat og egenkapital præsenteres særskilt i henholdsvis resultatdisponering og i særskilte hovedposter inden for egenkapitalen.

Acquired enterprises are recognised in the consolidated financial statements under the acquisition method, reassessing all identified assets and liabilities to fair value at the acquisition date. The fair value is calculated based on acquisitions made in an active market, alternatively calculated using generally accepted valuation methods. Upon calculation of the fair value of properties used in the business a discounted cash flow model is applied based on discounted cash flow of future earnings. Operating equipment is recognised at fair value based on an assessor's opinion, built on an overall assessment of the production equipment.

Investments in subsidiary enterprises are set off by the proportional share of the subsidiaries' market value of net assets and liabilities at the acquisition date.

Investments in associates are measured in the balance sheet at the proportional share of the value of the enterprises, calculated under the accounting policies of the parent company and eliminating proportionally any unrealised inter-company gains and losses. The proportional share of the results of the associates is recognised in the income statement after elimination of the proportional share of internal gains and losses.

Minority interests

The accounting items of the subsidiaries are recognised in full in the consolidated financial statements. The minority interests' proportional share of the results and equity of the subsidiaries is stated as separate items in the allocation of profit/loss and in individual main items under equity.

ANVENDT REGNSKABSPRAKSIS
*ACCOUNTING POLICIES***RESULTATOPGØRELSEN****Nettoomsætning**

Nettoomsætning ved salg af handelsvarer og færdigvarer indregnes i resultatopgørelsen, såfremt levering og risikoovergang til køber har fundet sted inden årets udgang og såfremt indtægten kan opgøres pålideligt og forventes modtaget. Nettoomsætning indregnes ekskl. moms og afgifter og med fradrag af rabatter i forbindelse med salget.

Omsætningen er sammendraget med omkostninger i overensstemmelse med årsregnskabsloven.

Andre driftsindtægter

Andre driftsindtægter indeholder regnskabsposter af sekundær karakter i forhold til koncernens og selskabets aktiviteter, herunder fortjeneste ved salg af immaterielle- og materielle anlægsaktiver.

Direkte omkostninger

Direkte omkostninger omfatter omkostninger, der afholdes for at opnå årets nettoomsætning. Herunder indgår direkte og indirekte omkostninger til råvarer og hjælpematerialer.

Andre eksterne omkostninger

Andre eksterne omkostninger omfatter omkostninger til salg og administration mv.

Personaleomkostninger

Personaleomkostninger omfatter løn og gager, inklusive feriepenge og pensioner samt andre omkostninger til social sikring mv. til koncernens og selskabets medarbejdere. Besætningsmedlemmer på skibe aflønnes efter DIS -ordningen. I personaleomkostninger er fratrukket modtagne godtgørelser fra offentlige myndigheder.

Indtægter af kapitalandele i tilknyttede virksomheder

I moderselskabets resultatopgørelse indregnes den forholdsmæssige andel af de enkelte tilknyttede virksomheders resultat efter fuld eliminering af intern avance/tab og fradrag af afskrivning på goodwill.

INCOME STATEMENT**Net revenue**

Net revenue from sale of merchandise and finished goods is recognised in the income statement if supply and risk transfer to purchaser has taken place before the end of the year and if the income can be measured reliably and is expected to be received. Net revenue is recognised exclusive of VAT, duties and less discounts related to the sale.

Revenue is combined with costs in accordance with the Danish Financial Statements Act.

Other operating income

Other operating income includes items of a secondary nature in relation to the enterprises' principal activities, including profit from sale of intangible and tangible fixed assets.

Direct costs

Direct costs comprise costs incurred to achieve the net revenue for the year, including direct and indirect costs of raw materials and consumables.

Other external expenses

Other external expenses include cost of sales, administration, etc.

Staff costs

Staff costs comprise wages and salaries, including holiday pay and pensions and other costs for social security etc. for the company's employees. The crew is paid according to the DIS scheme. Repayments from public authorities are deducted from staff costs.

Investments in subsidiaries

The proportional share of the results of each subsidiary after full elimination of intercompany profits/losses and deduction of amortisation of goodwill is recognised in the income statement of the parent company.

ANVENDT REGNSKABSPRAKSIS ACCOUNTING POLICIES

Finansielle indtægter og omkostninger

Finansielle indtægter og omkostninger indeholder renteindtægter og -omkostninger, realiserede og urealiserede kursgevinster og -tab vedrørende værdipapirer, gæld og transaktioner i fremmed valuta, amortisering af finansielle aktiver og forpligtelser samt tillæg og godtgørelse under a-contoskatteordningen mv. Finansielle indtægter og omkostninger indregnes med de beløb, der vedrører regnskabsåret.

Skat

Årets skat består af årets aktuelle skat, der indregnes i resultatopgørelsen med den del, der kan henføres til årets resultat, og direkte på egenkapitalen med den del, der kan henføres til posteringer direkte på egenkapitalen.

Koncernens aktuelle skat for rederiaktiviteterne er opgjort efter reglerne i tonnageskatteloven.

BALANCEN

Materielle anlægsaktiver

Grunde og bygninger, andre anlæg, driftsmateriel og inventar måles til kostpris med fradrag af akkumulerede af- og nedskrivninger. Der afskrives ikke på grunde.

Skibe måles til kostpris med tillæg af eventuelle opskrivninger og med fradrag af akkumulerede af- og nedskrivninger.

Afskrivningsgrundlaget er kostpris til tillæg af eventuelle opskrivninger og med fradrag af den skønnede restværdi efter afsluttet brugstid.

Kostprisen omfatter anskaffelsesprisen samt omkostninger direkte tilknyttet anskaffelsen indtil det tidspunkt, hvor aktivet er klar til at blive taget i brug. For egenfremstillede aktiver omfatter kostprisen omkostninger til materialer, komponenter, underleverandører, direkte lønforbrug samt indirekte produktionsomkostninger.

Financial income and expenses

Financial income and expenses include interest income and expenses, realised and unrealised gains and losses arising from investments in financial assets, debt and transactions in foreign currencies, amortisation of financial assets and liabilities as well as charges and allowances under the tax-on-account scheme etc. Financial income and expenses are recognised in the income statement by the amounts that relate to the financial year.

Tax on profit for the year

The tax for the year, which consists of the current tax for the year, is recognised in the income statement by the portion that can be attributed to the profit for the year, and is recognised directly in the equity by the portion that may be attributed to entries directly to the equity.

The Group's current tax on shipping activities is calculated in accordance with the provisions of the tonnage tax legislation.

BALANCE SHEET

Tangible fixed assets

Land and buildings, other plant, fixtures and equipment are measured at cost less accumulated depreciation and impairment. Land is not depreciated.

Ships are measured at cost with addition of any revaluations and less accumulated depreciation and impairment losses.

The depreciation basis is cost plus any revaluations and less the estimated residual value after completion of the useful life.

The cost includes the acquisition price and costs incurred directly in connection with the acquisition until the time when the asset is ready to be used. As regards self-manufactured assets, the cost price includes cost of materials, components, subcontractors, direct payroll and indirect production costs.

ANVENDT REGNSKABSPRAKSIS ACCOUNTING POLICIES

Der foretages lineære afskrivninger baseret på følgende vurdering af aktivernes forventede brugstider og restværdi:

Straight-line depreciation is provided on the basis of an assessment of the expected useful lives of the assets and their residual value:

| | Brugstid Useful life | Restværdi Residual value |
|--|-------------------------|-----------------------------|
| Bygninger..... <i>Buildings</i> | 40 år | 20 % |
| Skibe..... <i>Ships</i> | 12-19 år | 10-20 % |
| Andre anlæg, driftsmateriel og inventar..... <i>Other plant, fixtures and equipment</i> | 3-8 år | 0-30 % |

Aktiverede omkostninger til skibseftersyn afskrives særskilt over 2,5 år.

Capitalised ship inspection costs are depreciated separately over 2.5 years.

Fortjeneste eller tab ved salg af materielle anlægsaktiver opgøres som forskellen mellem salgspris med fradrag af salgskostninger og den regnskabsmæssige værdi på salgstidspunktet. Fortjeneste eller tab indregnes i resultatopgørelsen under andre driftsindtægter eller andre driftsomkostninger.

Profits or losses on sale of tangible fixed assets are calculated as the difference between sales price less selling costs and the carrying amount at the time of sale. Profits or losses are recognised in the income statement under other operating income or other operating expenses.

Finansielle anlægsaktiver

Kapitalandele i tilknyttede virksomheder måles i moderselskabets balance efter den indre værdis metode.

Fixed asset investments

Investments in subsidiaries are measured in the company's balance sheet under the equity method.

Kapitalandele i tilknyttede virksomheder måles i balancen til den forholdsmæssige andel af virksomhedernes regnskabsmæssige indre værdi opgjort efter moderselskabets regnskabspraksis med fradrag eller tillæg af urealiserede koncerninterne avancer og tab og med tillæg eller fradrag af resterende værdi af positiv eller negativ goodwill.

Investments in subsidiaries are measured in the balance sheet at the proportional share of the enterprises' carrying equity value, calculated in accordance with the parent company's accounting policies with deduction or addition of unrealised intercompany profits or losses and with addition or deduction of the residual value of positive or negative goodwill

Ved køb af virksomheder anvendes overtagelsesmetoden med omvurdering af alle identificerede aktiver og forpligtelser til dagsværdi på overtagelsesdagen. Dagsværdien er opgjort på baggrund af handler på et aktivt marked, alternativt beregnet ved anvendelse af almindeligt accepterede værdiansættelsesmodeller. Ved beregning af dagsværdi på investeringsejendomme er gjort anvendelse af en discounted cash flow model på baggrund af tilbagediskontering af den fremtidige indtjening. Driftsmidler er opført til dagsværdi på baggrund af indhentede valuarvurderinger, som bygger på en samlet vurdering af maskinparken.

Acquired enterprises are recognised in the consolidated financial statements under the acquisition method, reassessing all identified assets and liabilities to fair value at the acquisition date. The fair value is calculated based on acquisitions made in an active market, alternatively calculated using generally accepted valuation methods. At calculation of the fair value of properties used in the business a discounted cash flow model is applied based on discounted cash flow of future earnings. Operating equipment is recognised at fair value based on an assessor's opinion, built on an overall assessment of the production equipments.

ANVENDT REGNSKABSPRAKSIS
ACCOUNTING POLICIES

Koncerngoodwill afskrives over den vurderede økonomiske levetid, der fastlægges på baggrund af ledelsens erfaringer inden for de enkelte forretningsområder. Koncerngoodwill afskrives lineært over afskrivningsperioden, der udgør 5 år. Afskrivningsperioden er foretaget ud fra en vurdering af den erhvervede virksomheds markedsposition og indtjeningsprofil samt branchemæssige forhold.

Consolidated goodwill is amortised over the expected useful life determined on the basis of management's experience within the individual lines of business. Consolidated goodwill is amortised on a straight-line basis over the period of amortisation which is estimated to 5 years. The period of amortisation is determined based on an assessment of the acquired company's position in the market and earnings profile, and the industry-specific condition.

Nettoopskrivning af kapitalandele i tilknyttede virksomheder overføres under egenkapitalen til reserve for nettoopskrivning efter den indre værdis metode i det omfang, den regnskabsmæssige værdi overstiger anskaffelsesværdien.

Net revaluation of investments in subsidiaries and associates is transferred under the equity to reserve for net revaluation under the equity value method to the extent that the carrying amount exceeds the acquisition value.

Tilknyttede virksomheder med negativ regnskabsmæssig indre værdi måles til 0 kr. og et eventuelt tilgodehavende hos disse virksomheder nedskrives i det omfang det vurderes som uerholdeligt. Såfremt den regnskabsmæssige negative indre værdi overstiger tilgodehavender, indregnes det resterende beløb under hensatte forpligtelser i det omfang, selskabet har en retlig eller faktisk forpligtelse til at dække tilknyttede virksomheders underbalance.

Subsidiaries with a negative carrying equity value are measured to DKK 0 and any amounts due from these enterprises are written down by the company's share of the negative equity to the extent that it is deemed to be irrecoverable. If the carrying negative equity value exceeds receivables, the residual amount is recognised under provision for liabilities to the extent that the company's has a legal or actual liability to cover the subsidiary's deficit.

Værdiforringelse af anlægsaktiver

Den regnskabsmæssige værdi af materielle anlægsaktiver samt finansielle anlægsaktiver, der ikke måles til dagsværdi, vurderes årligt for indikationer på værdiforringelse ud over det, som udtrykkes ved afskrivning.

Impairment of fixed assets

The carrying amount of intangible and tangible fixed assets together with investments, which are not measured at fair value, are valued on an annual basis for indications of impairment other than that reflected by amortisation and depreciation.

Foreligger der indikationer på værdiforringelse, foretages nedskrivningstest af hvert enkelt aktiv henholdsvis gruppe af aktiver. Der foretages nedskrivning til genindvindingsværdien, hvis denne er lavere end den regnskabsmæssige værdi.

In the event of impairment indications, an impairment test is made for each asset or group of assets, respectively. If the net realisable value is lower than the carrying amount, the assets are written down to the lower value.

Genindvindingsværdi er den højeste værdi af nettosalgspris og kapitalværdi. Kapitalværdien opgøres som nutidsværdien af de forventede nettopengestrømme fra anvendelsen af aktivet eller aktivgruppen og forventede nettopengestrømme ved salg af aktivet eller aktivgruppen efter endt brugstid.

The recoverable amount is calculated at the higher of net selling price and capital value. The capital value is determined as the fair value of the expected net cash flows from the use of the asset or group of assets and the expected net cash flows from sale of the asset or group of assets after the end of its useful life.

ANVENDT REGNSKABSPRAKSIS
*ACCOUNTING POLICIES***Varebeholdninger**

Varebeholdninger måles til kostpris efter FIFO-princippet. I tilfælde, hvor nettorealiseringsværdien er lavere end kostprisen, nedskrives til denne lavere værdi.

Kostpris for handelsvarer samt råvarer og hjælpe-materialer opgøres som anskaffelsespris med til-læg af hjemtagelsesomkostninger.

Nettorealiseringsværdien for varebeholdninger opgøres som salgspris med fradrag af færdiggørel-sesomkostninger og omkostninger, der afholdes for at effektuere salget. Værdien fastsættes under hensyntagen til varebeholdningernes omsættelighed, ukurans og forventet udvikling i salgspris.

Tilgodehavender

Tilgodehavender måles til amortiseret kostpris, hvilket sædvanligvis svarer til nominel værdi. Værdien reduceres med nedskrivning til imøde-gåelse af forventede tab.

Periodeafgrænsningsposter, aktiver

Periodeafgrænsningsposter indregnet under ak-tiver omfatter afholdte omkostninger vedrørende efterfølgende regnskabsår.

Skyldig skat og udskudt skat

Aktuelle skatteforpligtelser og tilgodehavende aktuel skat indregnes i balancen som beregnet skat af årets skattepligtige indkomst reguleret for skat af tidligere års skattepligtige indkomster samt for betalte acontoskatter.

Selskabet er sambeskattet med koncernforbundne danske selskaber. Den aktuelle selskabsskat fordeles mellem de sambeskattede selskaber i forhold til disses skattepligtige indkomster og med fuld fordeling med refusion vedrørende skattemæssige underskud. De sambeskattede selskaber indgår i acontoskatteordningen. Skyldig og tilgodehavende sambeskatningsbidrag indregnes i balancen under henholdsvis omsætningsaktiver og gæld.

Inventories

Inventories are measured at cost using the FIFO-principle. If the net realisable value is lower than cost, the value is written down to the lower value.

The cost of merchandise as well as raw materials and consumables is calculated at acquisition price with addition of transportation and similar costs.

The net realisable value of inventories is stated at sales price less completion costs and costs incurred to execute the sale and is determined with due regard to marketability, obsolescence and development in expected sales price.

Receivables

Receivables are measured at amortised cost which usually corresponds to nominal value. The value is written down to meet expected losses.

Accruals, assets

Accruals recognised as assets include costs incur-red relating to the subsequent financial year.

Tax payable and deferred tax

Current tax liabilities and receivable current tax are recognised in the balance sheet as the calculated tax on the taxable income for the year, adjusted for tax on the taxable income for previous years and taxes paid on account.

The company is subject to joint taxation with Danish group companies. The current corporation tax is distributed among the joint taxable companies in proportion to their taxable income and with full allocation and refund related to tax losses. The joint taxable companies are included in the tax on account scheme. Joint taxation contributions receivable and payable are recognised in the balance sheet under current assets and liabilities, respectively.

ANVENDT REGNSKABSPRAKSIS
*ACCOUNTING POLICIES***Gældsforpligtelser**

Finansielle forpligtelser indregnes ved låneoptagelse til det modtagne provenu med fradrag af afholdte låneomkostninger. I efterfølgende perioder måles de finansielle forpligtelser til amortiseret kostpris svarende til den kapitaliserede værdi ved anvendelse af den effektive rente, således at forskellen mellem provenuet og den nominelle værdi indregnes i resultatopgørelsen over låneperioden.

Amortiseret kostpris for kortfristede gældsforpligtelser svarer normalt til nominal værdi.

Omregning af fremmed valuta

Transaktioner i fremmed valuta omregnes til transaktionsdagens kurs. Valutakursdifferencer, der opstår mellem transaktionsdagens kurs og kursen på betalingsdagen, indregnes i resultatopgørelsen som en finansiel post.

Hvis valutapositionen anses for sikring af fremtidige pengestrømme, indregnes urealiserede værdireguleringer direkte på egenkapitalen.

Tilgodehavender, gæld og andre monetære poster i fremmed valuta, som ikke er afregnet på balancedagen, omregnes til balancedagens valutakurs. Forskellen mellem balancedagens kurs og kursen på tidspunktet for tilgodehavendets eller gældens opståen indregnes i resultatopgørelsen under finansielle indtægter og omkostninger.

Anlægsaktiver, der er købt i fremmed valuta, omregnes til kursen på transaktionsdagen.

Liabilities

Financial liabilities are recognised at the time of borrowing by the amount of proceeds received less borrowing costs. In subsequent periods, the financial liabilities are measured at amortised cost equal to the capitalised value when using the effective interest, the difference between the proceeds and the nominal value being recognised in the income statement over the term of loan.

The amortised cost of current liabilities corresponds usually to nominal value.

Foreign currency translation

Transactions in foreign currencies are translated at the rate of exchange on the transaction date. Exchange differences arising between the rate on the transaction date and the rate on the payment date are recognised in the income statement as a financial income or expense.

If the foreign exchange position is considered to hedge future cash flows, the unrealised exchange adjustments are recognised directly in the equity.

Receivables, payables and other monetary items in foreign currencies that are not settled on the balance sheet date are translated at the exchange rate on the balance sheet date. The difference between the exchange rate on the balance sheet date and the exchange rate at the time of occurrence of the receivables or payables is recognised in the income statement as financial income or expenses.

Fixed assets acquired in foreign currencies are translated at the rate of exchange on the transaction date.

ANVENDT REGNSKABSPRAKSIS
*ACCOUNTING POLICIES***PENGESTRØMSOPGØRELSE**

Under henvisning til årsregnskabslovens § 86, stk. 4 har moderselskabet valgt ikke at udarbejde en pengestrømsopgørelse. Der er udarbejdet en pengestrømsopgørelse for koncernen.

Pengestrømsopgørelsen viser pengestrømmene for året fordelt på driftsaktivitet, investeringsaktivitet og finansieringsaktivitet for året, årets forskydning i likvider samt likvider ved årets begyndelse og slutning.

Pengestrømme fra driftsaktivitet:

Pengestrømme fra driftsaktivitet opgøres som årets resultat reguleret for ikke-kontante driftsposter, ændring i driftskapital samt betalt selskabsskat.

Pengestrømme fra investeringsaktivitet:

Pengestrømme fra investeringsaktivitet omfatter betaling i forbindelse med køb og salg af immaterielle, materielle og finansielle anlægsaktiver.

Pengestrømme fra finansieringsaktivitet:

Pengestrømme fra finansieringsaktivitet omfatter ændringer i størrelse eller sammensætning af aktiekapital og omkostninger forbundet hermed samt optagelse af lån samt afdrag på rentebærende gæld og betaling af udbytte til selskabsdeltagere.

Likvider:

Likvider omfatter kassekredit og likvide beholdninger.

CASH FLOW STATEMENT

Referring to section 86 Act. 4 of the Danish Financial Statements Act, the parent company has chosen not to compile cash flow statement. A cash flow statement has been compiled for the Group.

The cash flow statement shows the company's cash flows for the year for operating activities, investing activities and financing activities in the year, the change in cash and cash equivalents of the year and cash and cash equivalents at beginning and end of the year.

Cash flows from operating activities:

Cash flows from operating activities are computed as the results for the year adjusted for non-cash operating items, changes in net working capital and corporation tax paid.

Cash flows from investing activities:

Cash flows from investing activities include payments in connection with purchase and sale of intangible and tangible fixed asset and fixed asset investments.

Cash flows from financing activities:

Cash flows from financing activities include changes in the size or composition of share capital and related costs, and borrowings and repayment of interest-bearing debt and payment of dividend to shareholders.

Cash and cash equivalents:

Cash and cash equivalents include bank overdraft and cash in hand.