

PROJECTGOLD APS

C/O JØRGEN KRUUSE A/S, HAVRETOFTEN 4, 5550 LANGESKOV

ÅRSRAPPORT  
ANNUAL REPORT

2015

Årsrapporten er fremlagt og godkendt på  
selskabets ordinære generalforsamling,  
den 6. juli 2016

*The Annual Report has been presented and adopted at  
the Company's Annual General Meeting on 6 July 2016*

---

**Steven Paladino**  
*Chairman of the Meeting*

*The English part of this document is an unofficial translation of the original Danish text, and in case of any discrepancy between the Danish text and the English translation, the Danish text shall prevail.*

**CVR-NR. 36 90 94 12**  
**CVR NO. 36 90 94 12**

**INDHOLDSFORTEGNELSE**  
**CONTENTS**

	<b>Side</b> <i>Page</i>
<b>Selskabsoplysninger</b> <i>Company Details</i>	
Selskabsoplysninger..... <i>Company Details</i>	2
Koncernoversigt..... <i>Group Structure</i>	3
<b>Påtegninger</b> <i>Statement and Report</i>	
Ledelsespåtegning..... <i>Statement by Board of Directors and Board of Executives</i>	4
Den uafhængige revisors erklæringer..... <i>Independent Auditor's Report</i>	5-7
<b>Ledelsesberetning</b> <i>Management's Review</i>	
Hoved- og nøgletal for koncernen..... <i>Key Figures and Ratios for the group</i>	8
Ledelsesberetning..... <i>Management's Review</i>	9-10
<b>Koncern- og årsregnskab 1. juni - 31. december</b> <i>Consolidated and Parent Company Financial Statements 1 June - 31 December</i>	
Anvendt regnskabspraksis..... <i>Accounting Policies</i>	11-22
Resultatopgørelse..... <i>Income Statement</i>	23
Balance..... <i>Balance Sheet</i>	24-25
Pengestrømsopgørelse..... <i>Cash Flow Statement</i>	26-27
Noter..... <i>Notes</i>	28-38

**SELSKABSOPLYSNINGER**  
**COMPANY DETAILS**

**Selskabet**  
*Company*

Projectgold ApS  
 c/o Jørgen Kruise A/S  
 Havretoften 4  
 5550 Langeskov

Telefon: 72 14 15 11  
*Telephone:*

CVR-nr.: 36 90 94 12  
*CVR No.:*

Stiftet: 1. juni 2015  
*Established: 1 June 2015*

Hjemsted: Kerteminde  
*Registered Office: Kerteminde*

Regnskabsår: 1. juni - 31. december  
*Financial Year: 1 June - 31 December*

**Bestyrelse**  
*Board of Directors*

Steven Paladino, Formand  
*Chairman*  
 Michael Saul Ettinger  
 Walter Siegel

**Direktion**  
*Board of Executives*

Michael Saul Ettinger

**Revisor**  
*Auditor*

BDO Statsautoriseret revisionsaktieselskab  
 Fælledvej 1  
 5000 Odense C

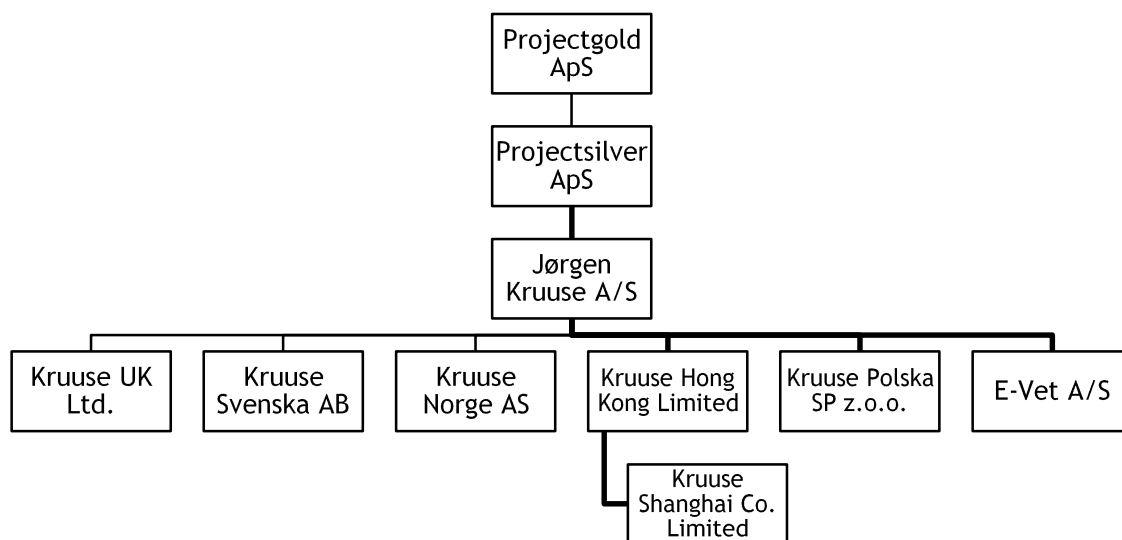
**Pengeinstitut**  
*Bank*

Bank Mendes Gans  
 Herengracht 619  
 1017 CE Amsterdam, Holland

**Oversættelsesforbehold**  
*Translation Disclaimer*

Den engelske del af dette dokument er en uofficiel oversættelse af den originale danske tekst, og i tilfælde af uoverensstemmelse mellem den danske tekst og den engelske oversættelse, har den danske tekst forrang.  
*The English part of this document is an unofficial translation of the original Danish text, and in case of any discrepancy between the Danish text and the English translation, the Danish text shall prevail.*

**KONCERNOVERSIGT**  
**GROUP STRUCTURE**



Følgende selskaber er medtaget i konsolideringen:

*The following subsidiary enterprises are consolidated in the consolidated financial statements:*

Projectsilver ApS  
Jørgen Kruuse A/S  
Kruuse UK Ltd.  
Kruuse Svenska AB  
Kruuse Norge AS  
Kruuse Hong Kong Limited  
Kruuse Shanghai Co. Limited  
Kruuse Polska SP z.o.o.  
E-Vet A/S

**LEDELSESPÅTEGNING****STATEMENT BY BOARD OF DIRECTORS AND BOARD OF EXECUTIVES**

Bestyrelsen og direktionen har dags dato behandlet og godkendt årsrapporten for 1. juni - 31. december 2015 for Projectgold ApS.

*Today the board of directors and board of executives have discussed and approved the Annual Report of Projectgold ApS for the year 1 June - 31 December 2015.*

Årsrapporten aflægges i overensstemmelse med årsregnskabsloven.

*The Annual Report is presented in accordance with the Danish Financial Statements Act.*

Det er vores opfattelse, at koncernregnskabet og årsregnskabet giver et retvisende billede af koncernens og selskabets aktiver, passiver og finansielle stilling pr. 31. december 2015 samt af resultatet af koncernens og selskabets aktiviteter og pengestrømme for regnskabsåret 1. juni - 31. december 2015.

*In our opinion the Consolidated Financial Statements and Parent Company Financial Statements give a true and fair view of the Group's and the Company's financial position at 31 December 2015 and of the results of the Group's and the Company's operations and cash flows for the financial year 1 June - 31 December 2015.*

Ledelsesberetningen indeholder efter vores opfattelse en retvisende redegørelse for de forhold, beretningen omhandler.

*The management's review includes in our opinion a fair presentation of the matters dealt with in the review.*

Årsrapporten indstilles til generalforsamlingens godkendelse.

*We recommend that the Annual Report be approved at the Annual General Meeting.*

Langeskov, den 6. juli 2016  
*Langeskov, 6 July 2016*

Direktion  
*Board of Executives*

---

Michael Saul Ettinger

Bestyrelse  
*Board of Directors*

---

Steven Paladino  
Formand  
*Chairman*

---

Michael Saul Ettinger

---

Walter Siegel

**DEN UAFHÆNGIGE REVISORS ERKLÆRINGER**  
**INDEPENDENT AUDITOR'S REPORT**

*Til kapitalejerne i Projectgold ApS*

**PÅTEGNING PÅ KONCERNREGNSKABET OG  
 ÅRSREGNSKABET**

Vi har revideret koncernregnskabet og årsregnskabet for Projectgold ApS for regnskabsåret 1. juni - 31. december 2015, der omfatter anvendt regnskabspraksis, resultatopgørelse, balance, pengestrømsopgørelse og noter for såvel koncernen som selskabet. Koncernregnskabet og årsregnskabet udarbejdes efter årsregnskabsloven.

**Ledelsens ansvar for koncernregnskabet og  
 årsregnskabet**

Ledelsen har ansvaret for udarbejdelsen af et koncernregnskab og et årsregnskab, der giver et retvisende billede i overensstemmelse med årsregnskabsloven. Ledelsen har endvidere ansvaret for den interne kontrol, som ledelsen anser nødvendig for at udarbejde et koncernregnskab og et årsregnskab uden væsentlig fejlinformation, uanset om denne skyldes besvigelser eller fejl.

**Revisors ansvar**

Vores ansvar er at udtrykke en konklusion om koncernregnskabet og årsregnskabet på grundlag af vores revision. Vi har udført revisionen i overensstemmelse med internationale standarder om revision og yderligere krav ifølge dansk revisorlovgivning. Dette kræver, at vi overholder etiske krav samt planlægger og udfører revisionen for at opnå høj grad af sikkerhed for, om koncernregnskabet og årsregnskabet er uden væsentlig fejlinformation.

*To the shareholders of Projectgold ApS*

**REPORT ON THE CONSOLIDATED FINANCIAL  
 STATEMENTS AND PARENT COMPANY  
 FINANCIAL STATEMENTS**

*We have audited the consolidated financial statements and parent company financial statements of Projectgold ApS for the financial year 1 June to 31 December 2015 which comprise a summary of significant accounting policies, income statement, balance sheet, cash flow statement and notes for the group as well as for the parent company. The consolidated financial statements and parent company financial statements are prepared in accordance with the Danish Financial Statements Act.*

**Management's Responsibility for the  
 Consolidated Financial Statements and Parent  
 Company Financial Statements**

*Management is responsible for the preparation of the consolidated financial statements and parent company financial statements that give a true and fair view in accordance with the Danish Financial Statements Act and for such internal control as the management determines is necessary to enable the preparation of the consolidated financial statements and parent company financial statements free from material misstatement, whether due to fraud or error.*

**Auditor's Responsibility**

*Our responsibility is to express an opinion on the consolidated financial statements and parent company financial statements based on our audit. We have conducted our audit in accordance with International Standards on Auditing and additional requirements under Danish Audit Legislation. This requires that we comply with ethical requirements and plan and perform the audit to obtain reasonable assurance about whether the consolidated financial statements and parent company financial statements are free from material misstatement.*

**DEN UAFHÆNGIGE REVISORS ERKLÆRINGER**  
**INDEPENDENT AUDITOR'S REPORT**

En revision omfatter udførelse af revisionshandlinger for at opnå revisionsbevis for beløb og oplysninger i koncernregnskabet og i årsregnskabet. De valgte revisionshandlinger afhænger af revisors vurdering, herunder vurderingen af risici for væsentlig fejlinformation i koncernregnskabet og årsregnskabet, uanset om denne skyldes besvigelser eller fejl. Ved risikovurderingen overvejer revisor intern kontrol, der er relevant for virksomhedens udarbejdelse af et koncernregnskab og et årsregnskab, der giver et retvisende billede. Formålet hermed er at udforme revisionshandlinger, der er passende efter omstændighederne, men ikke at udtrykke en konklusion om effektiviteten af virksomhedens interne kontrol. En revision omfatter endvidere vurdering af, om ledelsens valg af regnskabspraksis er passende, om ledelsens regnskabsmæssige skøn er rimelige samt den samlede præsentation af koncernregnskabet og årsregnskabet.

Det er vores opfattelse, at det opnåede revisionsbevis er tilstrækkeligt og egnet som grundlag for vores konklusion.

Revisionen har ikke givet anledning til forbehold.

**Konklusion**

Det er vores opfattelse, at koncernregnskabet og årsregnskabet giver et retvisende billede af koncernens og selskabets aktiver, passiver og finansielle stilling pr. 31. december 2015 samt af resultatet af koncernens og selskabets aktiviteter og pengestrømme for regnskabsåret 1. juni - 31. december 2015 i overensstemmelse med årsregnskabsloven.

*An audit involves performing procedures to obtain audit evidence about the amounts and disclosures in the consolidated financial statements and parent company financial statements. The procedures selected depend on the auditor's judgement, including the assessment of the risks of material misstatements of the consolidated financial statements and parent company financial statements, whether due to fraud or error. In making those risk assessments, the auditor considers internal control relevant to the entity's preparation of consolidated financial statements and parent company financial statements that give a true and fair view in order to design audit procedures that are appropriate in the circumstances, but not for the purpose of expressing an opinion on the effectiveness of the entity's internal control. An audit also includes evaluating the appropriateness of accounting policies used and the reasonableness of accounting estimates made by management, as well as the overall presentation of the consolidated financial statements and parent company financial statements.*

*We believe that the audit evidence we have obtained is sufficient and appropriate to provide a basis for our opinion.*

*The audit has not resulted in any qualification.*

**Opinion**

*In our opinion, the consolidated financial statements and parent company financial statements give a true and fair view of the group's and the parent company's financial position at 31 December 2015 and of the results of the group's and the parent company's operations and the group's cash flows for the financial year 1 June to 31 December 2015 in accordance with the Danish Financial Statements Act.*

**DEN UAFHÆNGIGE REVISORS ERKLÆRINGER**  
*INDEPENDENT AUDITOR'S REPORT*

**ERKLÆRINGER I HENHOLD TIL ANDEN  
 LOVGIVNING OG ØVRIG REGULERING**

**Supplerende oplysninger vedrørende andre  
 forhold**

Uden at det har påvirket vores konklusion, skal vi henlede opmærksomheden på, at selskabets ledelse ikke har overholdt årsregnskabslovens krav om, at årsrapporten skal indsendes til Erhvervsstyrelsen inden for den i årsregnskabsloven fastsatte tidsfrist på 5 måneder, hvorved ledelsen kan ifalde ansvar.

**Udtalelse om ledelsesberetningen**

Vi har i henhold til årsregnskabsloven gennemlæst ledelsesberetningen. Vi har ikke foretaget yderligere handlinger i tillæg til den udførte revision af koncernregnskabet og årsregnskabet. Det er på denne baggrund vores opfattelse, at oplysningerne i ledelsesberetningen er i overensstemmelse med koncernregnskabet og årsregnskabet.

Odense, den 6. juli 2016  
*Odense, 6 July 2016*

BDO Statsautoriseret revisionsaktieselskab, CVR-nr. 20 22 26 70

Steen Klit Andersen  
 Statsautoriseret revisor  
*State Authorised Public Accountant*

Jesper Bechsgaard Jørgensen  
 Statsautoriseret revisor  
*State Authorised Public Accountant*

**REPORTS ACCORDING TO OTHER LEGISLATION  
 AND REGULATIONS**

***Other matters paragraph***

*Without modifying our opinion, we draw attention to the matter that the Company's management has not complied with the provisions of the Danish Financial Statements Act to submit the Annual Report to the Danish Business Authority within the deadline of five months specified in the Danish Financial Statements Act, and the Company's management may incur liability in this respect.*

***Statement on Management's Review***

*Pursuant to the Danish Financial Statements Act, we have read the management's review. We have not performed any further procedures in addition to the audit of the consolidated financial statements and parent company financial statements. On this basis, it is our opinion that the information provided in the management's review is consistent with the consolidated financial statements and parent company financial statements.*



**HOVED- OG NØGLETAL FOR KONCERNEN**  
**KEY FIGURES AND RATIOS FOR THE GROUP**

	2015 tkr. DKK '000
<b>Resultatopgørelse</b>	
<i>Income statement</i>	
Nettoomsætning.....	242.947
<i>Net revenue</i>	
Bruttoresultat.....	53.636
<i>Gross profit</i>	
Driftsresultat.....	-3.073
<i>Operating profit</i>	
Finansielle poster, netto.....	-3.781
<i>Financial income and expenses, net</i>	
Årets resultat før skat.....	-6.854
<i>Profit for the year before tax</i>	
Årets resultat (efter minoritetsinteresser).....	-8.223
<i>Profit for the year (after minority interests)</i>	
<b>Balance</b>	
<i>Balance sheet</i>	
Balancesum.....	578.154
<i>Balance sheet total</i>	
Egenkapital.....	63.549
<i>Equity</i>	
Gennemsnitligt antal medarbejdere.....	252
<i>Average number of employees</i>	
<b>Nøgletal</b>	
Bruttomargin.....	22,1
<i>Gross margin</i>	
Overskudsgrad.....	-1,3
<i>Profit margin</i>	
Afkastningsgrad.....	-2,4
<i>Rate of return</i>	
Soliditetsgrad.....	11,0
<i>Solvency ratio</i>	
Egenkapitalforrentning.....	-25,9
<i>Return on equity</i>	
Nettoomsætning pr. medarbejder i tkr.....	964
<i>Net revenue per employee in DKK '000</i>	
Indeks for nettoomsætning.....	100
<i>Index for net revenue</i>	

Nøgletallene følger i al væsentlighed Den Danske Finansanalytikerforenings anbefalinger. Der henvises til definitioner og begreber under anvendt regnskabspraksis.

*The ratios follow in all material respects the recommendations of the Danish Association of Financial Analysts. Reference is made to the definitions and concepts in the accounting policies.*

## LEDELSESBERETNING MANAGEMENT'S REVIEW

### Væsentligste aktiviteter

Koncernens væsentligste aktiviteter består af produktion og handel med veterinærartikler. Koncernen er en førende udbyder inden for løsninger til veterinærbranchen og har egne selskaber i Danmark, Sverige, Norge, De Britiske Øer, Polen og Kina. Resten af verden serviceres gennem udvalgte veterinære distributører i over 100 lande.

### Usædvanlige forhold

Regnskabsåret har ikke budt på usædvanlige forhold.

### Udvikling i aktiviteter og økonomiske forhold

Selskabet har i 2015 købt en majoritetsandel af Jørgen Kruuse A/S.

Kruuse-brandet har også i 2015 bevist sin værdi i branchen og vil med store fremtidige investeringer i innovation og vækst bringe veterinærkunder over hele verden de løsninger, som vi skabe merværdi og differentiering til deres respektive virksomheder.

Ledelsen anser det samlede resultat for koncernen som værende tilfredsstillende.

### Betydningsfulde hændelser, indtruffet efter regnskabsårets afslutning

Der er ikke efter regnskabsårets afslutning indtruffet begivenheder af væsentlig betydning for selskabets finansielle stilling.

### Særlige risici

Koncernens væsentligste driftsrisiko er knyttet til evnen til at være stærkt positioneret på de markeder, hvor koncernen afsætter sine produkter, herunder løbende at tilsikre en til stadighed høj service og kvalitet til en konkurrencedygtig pris.

### Principal activities

The group's principal activities comprise production and sale of veterinary articles. The group is a leading provider of solutions to the veterinary industry and it has its own companies in Denmark, Sweden, Norway, United Kingdom, Poland and China. The rest of the world is serviced through selected veterinary distributors in over 100 countries.

### Exceptional matters

The financial year did not bring any unexpected circumstances.

### Development in activities and financial position

In 2015 the company purchased the majority of shares in Jørgen Kruuse A/S.

The KRUUSE brand has, also in 2015, proved its worth within its field and with substantial future investments in innovation and growth, it will continue to provide veterinary customers with the solutions they need in order to create extra value within their businesses and not least to set them apart from their adversaries.

Management considers the total profit of the group as satisfactory.

### Significant events after the end of the financial year

No events have occurred after the end of the financial year of material importance for the company's financial position.

### Special risks

The group's most significant operating risk is attached to the ability to be strongly positioned in the markets where its products are sold and to currently ensure high service and quality at competitive prices.

## LEDELSESBERETNING MANAGEMENT'S REVIEW

### Valutarisici:

Koncernens omsætning og indtjening afhænger af udviklingen i SEK, NOK, GBP samt i mindre grad af USD. Koncernen er nettosælgende i alle valutaerne undtagen USD. Der indgås ikke spekulative valutadispositioner.

Kursreguleringer af investeringer i dattervirksomheder, der er selvstændige enheder, indregnes direkte i egenkapitalen. Kursrisici, der relaterer sig hertil, afdækkes som hovedregel ikke, da det er koncernens opfattelse, at en løbende kurssikring af sådanne langsigtede investeringer ikke vil være optimal ud fra en samlet risiko og omkostningsmæssig betragtning.

### Renterisici:

Den langfristede rentebærende gæld i koncernen er fastforrentet, medens den kortfristede rentebærende gæld delvist er variabelt forrentet. Koncernen anvender finansielle instrumenter til afdækning og styring heraf. Ændringer i renteniveauet vil således kun have moderat effekt på indtjeningen.

### Forventninger til fremtiden

Ledelsen har forventning om, at koncernen vil udvikle sig positivt i 2016.

### Miljøforhold

Koncernen arbejder løbende på at minimere skadelige miljøforhold.

### Forsknings- og udviklingsaktiviteter

Koncernens hovedkvarter er beliggende i Langeskov, Danmark, hvorfra udviklingsaktiviteter styres og primært foretages.

### Samfundsansvar

Koncernen har en historisk tradition for at påtage et samfundsansvar indenfor områder hvor koncernen vurderer at have mulighed for at bidrage.

### Måltal og politikker for det underrepræsenterede køn

Ultimo 2015 var den kønsmæssige sammensætning af Projectgold ApS' generalforsamlingsvalgte bestyrelsesmedlemmer 100 % mænd og 0 % kvinder. Hvor den kønsmæssige sammensætning af ledelsesgruppen var 88 % mænd og 12 % kvinder.

Det er bestyrelsens og direktionens mål at forsøge at øge andelen af kvinder i bestyrelserne og ledelsesgruppen til minimum 25 % inden 2018 og til minimum 40 % (maks. 60 %) inden 2020.

### Foreign exchange risks:

The group's revenue and earnings are related to the development for SEK, NOK, GBP and, to a lesser extent, USD. The group is trading in all currencies except USD. No speculative foreign currency positions are made.

Exchange adjustments of investments in subsidiary enterprises, which are independent entities, are recognised directly in the equity. Related exchange risks are generally not hedged because it is the group's opinion that a current hedging of such long-term investments will not be optimal from an overall risk and cost viewpoint.

### Interest rate risk:

The long-term debt in the group is subject to a fixed rate, whereas the short-term debt is partially subject to a variable interest rate. The group uses financial instruments to hedge and control the interest rate risk. Changes in interest rates will therefore only have a moderate effect on the earnings.

### Future expectations

It is management's expectation that the group will show a positive development in 2016.

### Environmental situation

The group is continuously working on minimising adverse environmental conditions.

### Research and development activities

The Group's headquarters are situated in Langeskov, Denmark, and the development activities are primarily controlled and performed there.

### Civic responsibility

The group has a historical tradition for accepting a corporate social responsibility within areas where the group believes it can contribute.

### Target figures and policies for the underrepresented gender

End 2015, the gender representation among the board members, elected at the annual general meeting, of Projectgold ApS, was 100% men and 0% women. The gender representation in the management team as 88% men and 12% women.

It is the goal of the board of directors and board of executives to increase the share of women in the board of directors and the management team to minimum 25% before 2018 and to minimum 40% (max. 60%) before 2020.

## ANVENDT REGNSKABSPRAKSIS ACCOUNTING POLICIES

Årsrapporten for Projectgold ApS for 2015 er aflagt i overensstemmelse med den danske årsregnskabslovs bestemmelser for virksomheder i regnskabsklasse C, stor virksomhed.

*The annual report of Projectgold ApS for 2015 has been presented in accordance with the provisions of the Danish Financial Statements Act for enterprises in reporting class C, large enterprise.*

Dette er virksomhedens første regnskabsår, hvorfor årsrapporten ikke indeholder sammenligningstal.

*This annual report contains no comparative figures since the year is the first financial year for the company.*

Jørgen Kruise A/S indgår med fire måneder i koncernregnskabet, september til december 2015.

*Jørgen Kruise A/S September to December 2015 is recognized in the consolidated financial statements.*

Årsrapporten er udarbejdet efter følgende regnskabspraksis.

*The Annual Report is prepared with the following accounting principles.*

### Generelt om indregning og måling

### *General information on recognition and measurement*

I resultatopgørelsen indregnes indtægter i takt med, at de indtjenes, herunder indregnes værdireguleringer af finansielle aktiver og forpligtelser. I resultatopgørelsen indregnes ligeledes alle omkostninger, herunder afskrivninger og nedskrivninger.

*Income is recognised in the income statement as and when it is earned, including recognition of value adjustments of financial assets and liabilities. Any costs, including depreciation, amortisation and writedown, are also recognised in the income statement.*

Aktiver indregnes i balancen, når det er sandsynligt, at fremtidige økonomiske fordele vil tilflyde selskabet, og aktivets værdi kan måles pålideligt.

*Assets are recognised in the balance sheet when it is likely that future economic benefits will flow to the company and the value of the asset can be measured reliably.*

Forpligtelser indregnes i balancen, når det er sandsynligt, at fremtidige økonomiske fordele vil fragå selskabet, og forpligtelsens værdi kan måles pålideligt.

*Liabilities are recognised in the balance sheet when it is likely that future economic benefits will flow from the company and the value of the liability can be measured reliably.*

Ved første indregning måles aktiver og forpligtelser til kostpris. Efterfølgende måles aktiver og forpligtelser som beskrevet for hver enkelt regnskabspost nedenfor.

*The initial recognition measures assets and liabilities at cost. Subsequently, assets and liabilities are measured as described in the following for each item.*

Visse finansielle aktiver og forpligtelser måles til amortiseret kostpris, hvorved der indregnes en konstant effektiv rente over løbetiden. Amortiseret kostpris opgøres som oprindelig kostpris med fradrag af eventuelle afdrag samt tillæg/fradrag af den akkumulerede amortisering af forskellen mellem kostpris og nominelt beløb.

*Certain financial assets and liabilities are measured at amortised cost, recognising a constant effective interest over the term. Amortised cost is stated at initial cost less any deductions and with addition/deduction of the accumulated amortisation of the difference between cost and nominal amount.*

Ved indregning og måling tages hensyn til forudsigelige tab og risici, der fremkommer inden årsrapporten aflægges, og som be- eller afkræfter forhold, der eksisterede på balancedagen.

*The recognition and measurement takes into account predictable losses and risks arising before the year-end reporting and which prove or disprove matters that existed at the balance sheet date.*

## ANVENDT REGNSKABSPRAKSIS ACCOUNTING POLICIES

Den regnskabsmæssige værdi af immaterielle og materielle anlægsaktiver gennemgås årligt for at afgøre, om der er indikation af værdiforringelse ud over det, som udtrykkes ved normal afskrivning. Hvis dette er tilfældet, foretages nedskrivning til den lavere genindvindingsværdi.

### Afledte finansielle instrumenter

Afledte finansielle instrumenter indregnes første gang i balancen til kostpris og måles efterfølgende til dagsværdi. Positive og negative dagsværdier af afledte finansielle instrumenter indgår i tilgodehavender henholdsvis forpligtelser.

Ændring i dagsværdien af afledte finansielle instrumenter, der er klassificeret som og opfylder kriterierne for sikring af dagsværdien af et indregnet aktiv eller en indregnet forpligtelse, indregnes i resultatopgørelsen sammen med eventuelle ændringer i dagsværdien af det sikrede aktiv eller den sikrede forpligtelse.

### Koncernregnskab

Koncernregnskabet omfatter modervirksomheden Projectgold ApS samt dattervirksomheder, hvori Projectgold ApS direkte eller indirekte besidder mere end 50% af stemmerettighederne eller på anden måde har bestemmende indflydelse.

Koncernregnskabet er udarbejdet som et sammentrag af modervirksomhedens og dattervirksomhedernes årsregnskaber ved sammenlægning af ensartede regnskabsposter. Ved konsolideringen foretages fuld eliminering af koncerninterne indtægter og omkostninger, aktiebesiddelser, interne mellemværender og udbytter samt realiserede og urealiserede fortjenester og tab ved transaktioner mellem de konsoliderede virksomheder.

Kapitalandele i dattervirksomheder udlignes med den forholdsmæssige andel af dattervirksomhedernes dagsværdi af nettoaktiver og forpligtelser på anskaffelsestidspunktet.

Virksomhedsovertagelser er regnskabsmæssigt behandlet efter overtagelsesmetoden.

*The carrying amount of intangible and tangible fixed assets is reviewed annually to determine if there is any indication of impairment in excess of the amount reflected by normal amortisation or depreciation. If this is the case, write-down should be made to the lower recoverable amount.*

### Derivative financial instruments

*The initial recognition measures derivative financial instruments in the balance sheet at cost price and subsequently measured at fair value. Positive and negative fair values of derivative financial instruments are included in receivables and liabilities, respectively.*

*Changes in the fair value of derivative financial instruments, classified as and meeting the criteria for hedging the fair value of a recognized asset or a recognized liability, are recognized in the income statement together with changes in the fair value, if any, of the hedged asset or the hedged liability.*

### Consolidated financial statements

*The consolidated financial statements include the parent company Projectgold ApS and its subsidiary enterprises in which Projectgold ApS directly or indirectly holds more than 50% of the voting rights or in any other way has a controlling influence.*

*The consolidated financial statements consolidate the financial statements of the parent company and the subsidiary enterprises by combining uniform accounts items. Intercompany income and expenses, shareholdings, internal balances and dividend, and realised and unrealised gains and losses arising from transactions between the consolidated enterprises are fully eliminated in the consolidation.*

*Investments in subsidiary enterprises are set off by the proportional share of the subsidiary enterprises' market value of net assets and liabilities at the acquisition date.*

*Acquisitions are accounted for using the purchase method.*

## ANVENDT REGNSKABSPRAKSIS ACCOUNTING POLICIES

### Minoritetsinteresser

I koncernregnskabet indregnes dattervirksomhedernes regnskabsposter 100%. Minoritetsinteressernes forholdsmæssige andel af dattervirksomhedernes resultat og egenkapital reguleres årligt og opføres som særskilte poster under resultatopgørelse og balance.

### Minority interests

*The accounting items of the subsidiary enterprises are recognised in full in the consolidated financial statements. The minority interests' proportional share of the results and equity of the subsidiary enterprises is adjusted annually and stated as separate items in the income statement and balance sheet.*

## RESULTATOPGØRELSEN

### Nettoomsætning

Nettoomsætningen ved salg af handelsvarer og færdigvarer indregnes i resultatopgørelsen, såfremt levering og risikoovergang til køber har fundet sted inden årets udgang. Nettoomsætning indregnes eksklusiv moms, afgifter og med fradrag af rabatter i forbindelse med salget.

## INCOME STATEMENT

### Net revenue

*Net revenue from sale of merchandise and finished goods is recognised in the income statement if supply and risk transfer to purchaser has taken place before the end of the year. Net revenues is recognised exclusive of VAT, duties and less discounts related to the sale.*

### Vareforbrug

Vareforbrug omfatter omkostninger, der afholdes for at opnå årets nettoomsætning. Herunder indgår direkte og indirekte omkostninger til råvarer og hjælpematerialer.

### Cost of sales

*Cost of sales comprise costs incurred to achieve the net revenue for the year, including direct and indirect costs of raw materials and consumables.*

### Andre eksterne omkostninger

Andre eksterne omkostninger omfatter omkostninger til logistik, vedligeholdelse, drift, lokaleleje, emballage, marketing, seminarer, administration, kontorhold, it og telekommunikation samt tab på debitorer mv.

### Other external costs

*Other external costs include costs relating to logistics, maintenance, operations, rent of premises, packing, marketing, seminars, administration, office supplies, IT, and telecommunication as well as loss on bad debts.*

### Andre driftsindtægter/-omkostninger

Andre driftsindtægter og -omkostninger indeholder regnskabsposter af sekundær karakter i forhold til virksomhedernes væsentligste aktiviteter.

### Other operating income and expenses

*Other operating income and expenses include items of secondary nature in relation to the enterprises' principal activities.*

### Personaleomkostninger

Personaleomkostninger omfatter løn og gager, inklusiv feriepenge og pensioner samt andre omkostninger til social sikring mv. til selskabets medarbejdere. I personaleomkostninger er fratrukket modtagne godtgørelser fra offentlige myndigheder.

### Staff costs

*Staff costs comprise wages and salaries, including holiday pay and pensions and other costs for social security etc. for the company's employees. Repayments from public authorities are included in staff costs.*

### Resultat af kapitalandele i dattervirksomheder

I selskabets resultatopgørelse indregnes den forholdsmæssige andel af dattervirksomheders resultat efter fuld eliminering af intern avance/tab og fradrag af afskrivning på goodwill og øvrige forskelsværdier.

### Results of subsidiary enterprises

*The proportional share of results of subsidiaries after full elimination of intercompany profits/losses and deduction of amortised goodwill and other values is recognised in the company's income statement.*

**ANVENDT REGNSKABSPRAKSIS**  
*ACCOUNTING POLICIES***Finansielle indtægter og omkostninger**

Finansielle indtægter og omkostninger indeholder renteindtægter og -omkostninger. Finansielle indtægter og omkostninger indregnes med de beløb, der vedrører regnskabsåret.

**Skat**

Årets skat, som består af årets aktuelle skat og forskydning i udskudt skat, indregnes i resultatopgørelsen med den del, der kan henføres til årets resultat, og direkte på egenkapitalen med den del, der kan henføres til posterings direkte på egenkapitalen.

Selskabet er omfattet af tvungen national sambeskatning med de danske datterselskaber. De sambeskattede selskaber indgår i acontoskatteordningen.

***Financial income and expenses***

*Financial income and expenses include interest income and expense. Financial income and expenses are recognised in the income statement by the amounts that relate to the financial year.*

***Tax***

*The tax for the year, which consists of the current tax for the year and changes in deferred tax, is recognised in the income statement by the portion that may be attributed to the profit for the year, and is recognised directly in equity by the portion that may be attributed to entries directly to the equity.*

*The company is subject to mandatory national joint taxation with the other Danish companies. The companies subject to joint taxation are included in the tax-on-account scheme.*

**ANVENDT REGNSKABSPRAKSIS**  
**ACCOUNTING POLICIES**

**BALANCEN**

**Immaterielle anlægsaktiver**

Erhvervet goodwill og kunderelationer måles til kostpris med fradrag af akkumulerede afskrivninger. Goodwill og kunderelationer afskrives lineært over den vurderede økonomiske brugstid, der er vurderet til 12 år.

Afskrivning på goodwill og kunderelationer over 12 år afspejler efter ledelsens vurdering den økonomiske levetid for goodwill og kunderelationer og er fastsat under hensyntagen til de forventede fremtidige nettoindtægter fra den aktivitet, som goodwill og kunderelationer knytter sig til.

Erhvervede konkurrenceklausuler, patenter, varemærker og øvrige rettigheder måles til kostpris med fradrag af akkumulerede afskrivninger. Konkurrenceklausuler, patenter, varemærker og øvrige rettigheder afskrives lineært over den vurderede økonomiske brugstid, der er vurderet til 1-5 år.

Afskrivning på konkurrenceklausuler, patenter, varemærker og øvrige rettigheder over 1-5 år afspejler efter ledelsens vurdering den økonomiske levetid for konkurrenceklausuler, patenter, varemærker og øvrige rettigheder, og er fastsat under hensyntagen til de forventede fremtidige nettoindtægter fra den aktivitet, som konkurrenceklausuler, patenter, varemærker og øvrige rettigheder knytter sig til.

Immaterielle anlægsaktiver nedskrives generelt til genindvindingsværdi, hvis denne er lavere end regnskabsmæssig værdi.

**BALANCE SHEET**

***Intangible fixed assets***

*Acquired goodwill and customer relations are measured at cost less accumulated amortisation. Goodwill and customer relations are amortised on a straight-line basis over the expected useful life which is estimated to 12 years.*

*Amortisation of goodwill and customer relations over 12 years reflects in management's opinion the useful life of goodwill and customer relations and is determined with due regard to the expected future net income arising from the activity to which goodwill and customer relations are related.*

*Acquired noncompetition agreements, trade names and other rights are measured at cost less accumulated amortisation. Noncompetition agreements, trade names and other rights are amortised on a straight-line basis over the expected useful life which is estimated to 1-5 years.*

*Amortisation of noncompetition agreements, tradenames and other rights over 1-5 years reflects in management's opinion the useful life of noncompetition agreements, trade names and other rights with due regard to the expected future net income arising from the activity to which noncompetition agreements, trade names and other rights are related.*

*Intangible fixed assets are generally written down to the lower of recoverable value and carrying amount.*



**ANVENDT REGNSKABSPRAKSIS**  
**ACCOUNTING POLICIES**

**Materielle anlægsaktiver**

Maskiner samt andre anlæg, driftsmateriel og inventar måles til kostpris med fradrag af akkumulerede af- og nedskrivninger.

Afskrivningsgrundlaget er kostpris med fradrag af den skønnede restværdi efter afsluttet brugstid.

Kostprisen omfatter anskaffelsesprisen samt omkostninger direkte tilknyttet anskaffelsen indtil det tidspunkt, hvor aktivet er klar til at blive taget i brug.

Der foretages lineære afskrivninger baseret på følgende vurdering af aktivernes forventede brugstider og restværdi herefter:

	Brugstid Useful life	Restværdi Residual value
Anlæg, driftsmateriel og inventar ..... <i>Plant, fixtures and equipment</i>	3-6 år	0-30 %

Fortjeneste eller tab ved afhændelse af materielle anlægsaktiver opgøres som forskellen mellem salgspris med fradrag af salgsomkostninger og den regnskabsmæssige værdi på salgstidspunktet. Fortjeneste eller tab indregnes i resultatopgørelsen under andre driftsindtægter eller andre driftsomkostninger.

**Tangible fixed assets**

*Machinery and other plant, fixtures and equipment are measured at cost less accumulated depreciation and write-down.*

*The depreciation base is cost less estimated residual value after end of useful life.*

*The cost includes the acquisition price and costs incurred directly in connection with the acquisition until the time when the asset is ready to be used.*

*Straight-line depreciation is provided on the basis of an assessment of the expected useful lives of the assets and their residual value as follows:*

*Profit or loss on disposal of tangible fixed assets is stated as the difference between the sales price less selling costs and the carrying amount at the time of sale. Profit or loss is recognised in the income statement as other operating income or other operating expenses.*

## ANVENDT REGNSKABSPRAKSIS ACCOUNTING POLICIES

### Finansielle anlægsaktiver

Kapitalandele i dattervirksomheder måles i moderselskabets balance efter den indre værdis metode.

Kapitalandele i dattervirksomheder måles i balancen til den forholdsmæssige andel af virksomhedernes regnskabsmæssige indre værdi opgjort efter moderselskabets regnskabspraksis med fradrag eller tillæg af urealiserede koncerninterne avancer og tab og med tillæg eller fradrag af resterende værdi af positiv eller negativ goodwill samt øvrige forskelsværdier opgjort efter overtagelsesmetoden.

Ved køb af virksomheder anvendes overtagelsesmetoden. Merværdier i form af koncerngoodwill samt øvrige immaterielle anlægsaktiver afskrives over den vurderede økonomiske levetid, der fastlægges på baggrund af ledelsens erfaringer inden for de enkelte forretningsområder. Der henvises til beskrivelsen af praksis for afskrivninger på immaterielle anlægsaktiver ovenfor.

Nettopskrivning af kapitalandele i dattervirksomheder overføres under egenkapitalen til reserve for nettopskrivning efter den indre værdis metode i det omfang, den regnskabsmæssige værdi overstiger anskaffelsesværdien. Udbytte fra dattervirksomheder, der forventes vedtaget inden godkendelsen af moderselskabets årsrapport, bindes ikke på opskrivningsreserven.

Dattervirksomheder med negativ regnskabsmæssig indre værdi måles til 0 kr., og et eventuelt tilgodehavende hos disse virksomheder nedskrives med moderselskabets andel af den negative indre værdi, i det omfang det vurderes som uerholdeligt. Såfremt den regnskabsmæssige negative indre værdi overstiger tilgodehavender, indregnes det resterende beløb under hensatte forpligtelser i det omfang, modervirksomheden har en retlig eller faktisk forpligtelse til at dække dattervirksomhedernes underbalance.

Andre værdipapirer måles til dagsværdi med udgangspunkt i beregnet kapitalværdi.

Andre tilgodehavender måles til amortiseret kostpris.

### *Fixed asset investments*

*Investments in subsidiary enterprises are measured in the parent company balance sheet under the equity method.*

*Investments in subsidiary enterprises are measured in the balance sheet at the proportional share of the enterprises' carrying equity value, calculated in accordance with the parent company's accounting policies with deduction or addition of unrealised intercompany profits or losses and with addition or deduction of the residual value of positive or negative goodwill and other values calculated in accordance with the acquisition method.*

*In connection with purchase of companies the purchase method is applied. Added values in the form of consolidated goodwill and other intangible assets are amortised over the estimated financial useful life, which is determined based on management's experience within the individual lines of business.*

*Net revaluation of investments in subsidiary enterprises is transferred under the equity to reserve for net revaluation under the equity value method to the extent that the carrying amount exceeds the acquisition value. Dividends from subsidiaries expected to be approved before the approval of the annual report of the parent company are not bound on the reserve for net revaluation.*

*Subsidiary enterprises with a negative carrying equity value are measured to DKK 0 and any amounts due from these enterprises are written down by the parent company's share of the negative equity to the extent that it is deemed to be irrecoverable. If the carrying negative equity value exceeds accounts receivable, the residual amount is recognised under provision for liabilities to the extent that the parent company has a legal or actual liability to cover the subsidiary's negative balance.*

*Other shares are measured at fair value based on calculated net present value.*

*Other receivables are measured at amortised cost.*

## ANVENDT REGNSKABSPRAKSIS ACCOUNTING POLICIES

### Varebeholdninger

Varebeholdninger måles til kostpris efter FIFO-princippet. I tilfælde, hvor nettorealiseringsværdien er lavere end kostprisen, nedskrives til denne lavere værdi.

Kostpris for handelsvarer samt råvarer og hjælpe-materialer opgøres som anskaffelsespris med til-læg af hjemtagelsesomkostninger.

Kostpris for fremstillede færdigvarer samt varer under fremstilling omfatter kostpris for råvarer, hjælpematerialer, direkte løn og indirekte pro-duktionsomkostninger. Indirekte produktionsom-kostninger indeholder indirekte materialer og løn samt vedligeholdelse af og afskrivning på de i pro-duktionsprocessen benyttede maskiner, omkostninger til ledelse samt aktiverede udvik-lingsomkostninger vedrørende produkterne.

Nettorealiseringsværdien for varebeholdninger opgøres som salgspris med fradrag af færdiggørel-sesomkostninger og omkostninger, der afholdes for at effektuere salget, og fastsættes under hen-syntagen til omsættelighed, ukurans og udvikling i forventet salgspris.

### Tilgodehavender

Tilgodehavender måles til amortiseret kostpris, hvilket sædvanligvis svarer til nominel værdi. Værdien reduceres med nedskrivning til imøde-gåelse af forventede tab.

### Periodeafgrænsningsposter, aktiver

Periodeafgrænsningsposter indregnet under ak-tiver omfatter afholdte omkostninger vedrørende efterfølgende regnskabsår.

### Udbytte

Udbytte, som forventes udbetalt for året, vises som en særskilt post under egenkapitalen.

### Andre hensatte forpligtelser

Andre hensatte forpligtelser omfatter om-kostninger til reparations- og garantiforpligtelser.

### Inventories

*Inventories are measured at cost using the FIFO-principle. If the net realisable value is lower than cost, write-down is provided to the lower value.*

*The cost of merchandise as well as raw materials and consumables is calculated at acquisition price with addition of transportation and similar costs.*

*The cost of finished goods and work in progress includes cost of raw materials, consumables, direct payroll cost and indirect production cost. Indirect production costs include indirect mate-rials and payroll and maintenance and depreci-ation of the machines used in the production process, cost of Management and capitalised development costs relating to the products.*

*The net realisable value of inventories is stated at sales price less completion costs and costs incurred to execute the sale and is determined with due regard to marketability, obsolescence and development in expected sales price.*

### Receivables

*Receivables are measured at amortised cost which usually corresponds to nominal value. The value is reduced by write-down to meet expected losses.*

### Accruals, assets

*Accruals recognised as assets include costs incur-red relating to the subsequent financial year.*

### Dividend

*The expected payment of dividend for the year is recognised as a separate item under equity.*

### Other provisions for liabilities

*Provisions for liabilities include the expected cost of repair and warranty commitments.*

## ANVENDT REGNSKABSPRAKSIS ACCOUNTING POLICIES

### Skyldig skat og udskudt skat

Aktuelle skatteforpligtelser og tilgodehavende aktuel skat indregnes i balancen som beregnet skat af årets skattepligtige indkomst reguleret for skat af tidligere års skattepligtige indkomster samt for betalte acontoskatter.

Udskudt skat måles af midlertidige forskelle mellem regnskabsmæssig og skattemæssig værdi af aktiver og forpligtelser.

Udskudte skatteaktiver, herunder skatteværdien af fremførselsberettiget skattemæssigt underskud, måles til den værdi, hvortil aktivet forventes at kunne realiseres, enten ved udligning i skat af fremtidig indtjening, eller ved modregning i udskudte skatteforpligtelser inden for samme juridiske skatteenhed.

Udskudt skat måles på grundlag af de skatteregler og skattesatser, der med balancedagens lovgivning vil være gældende, når den udskudte skat forventes udløst som aktuel skat. Ændring i udskudt skat som følge af ændringer i skattesatser indregnes i resultatopgørelsen bortset fra poster, der føres direkte på egenkapitalen.

### Gældsforpligtelser

Finansielle forpligtelser indregnes ved låneoptagelse til det modtagne provenu efter fradrag af afholdte låneomkostninger. I efterfølgende perioder måles de finansielle forpligtelser til amortiseret kostpris svarende til den kapitaliserede værdi ved anvendelse af den effektive rente, således at forskellen mellem provenuet og den nominelle værdi indregnes i resultatopgørelsen over låneperioden.

Prioritetsgæld er således målt til amortiseret kostpris, der for kontantlån svarer til lånets restgæld, og for obligationslån svarer til en restgæld beregnet på grundlag af lånets underliggende kontantværdi på låneoptagelsestidspunktet.

Gæld i øvrigt er målt til amortiseret kostpris svarende til nominal værdi.

### Periodeafgrænsningsposter, passiver

Periodeafgrænsningsposter indregnet under gæld omfatter indregnede afledte finansielle instrumenter.

### Tax payable and deferred tax

*Current tax liabilities and receivable current tax are recognised in the balance sheet as the calculated tax on the taxable income for the year, adjusted for tax on the taxable income for previous years and taxes paid on account.*

*Deferred tax is measured on the temporary differences between the carrying amount and the tax value of assets and liabilities.*

*Deferred tax assets, including the tax value of tax loss carry-forwards, are measured at the expected realisable value of the asset, either by set-off against tax on future earnings or by set-off against deferred tax liabilities within the same legal tax entity.*

*Deferred tax is measured on the basis of the tax rules and tax rates that under the legislation in force on the balance sheet date will be applicable when the deferred tax is expected to crystallise as current tax. Any changes in deferred tax resulting from changes in tax rates are recognised in the income statement, except from items recognised directly in equity.*

### Liabilities

*Financial liabilities are recognised at the time of borrowing by the amount of proceeds received less borrowing costs. In subsequent periods, the financial liabilities are measured at amortised cost equal to the capitalised value when using the effective interest, the difference between the proceeds and the nominal value being recognised in the income statement over the term of loan.*

*Mortgage debt is measured at amortised cost which for cash loans is equal to the debt outstanding and for bond loans is equal to the debt outstanding, calculated on the basis of the underlying cash value of the loan at the time of borrowing.*

*Other liabilities are measured at amortised cost equal to nominal value.*

### Accruals, liabilities

*Accruals recognised as liabilities include recognised derivative financial instruments.*

**ANVENDT REGNSKABSPRAKSIS**  
**ACCOUNTING POLICIES**

**Omregning af fremmed valuta**

Transaktioner i fremmed valuta omregnes til transaktionsdagens kurs. Valutakursdifferencer, der opstår mellem transaktionsdagens kurs og kursen på betalingsdagen indregnes i resultatopgørelsen som en finansiel post.

Hvis valutapositionen anses for sikring af fremtidige pengestrømme, indregnes urealiserede værdireguleringer direkte på egenkapitalen.

Tilgodehavender, gæld og andre monetære poster i fremmed valuta, som ikke er afregnet på balancedagen, omregnes til balancedagens valutakurs. Forskellen mellem balancedagens kurs og kursen på tidspunktet for tilgodehavendets eller gældens opståen indregnes i resultatopgørelsen under finansielle indtægter og omkostninger.

Anlægsaktiver, der er købt i fremmed valuta, omregnes til kursen på transaktionsdagen.

Udenlandske dattervirksomheder opfylder kriterierne for selvstændige enheder, og omregnes i resultatopgørelserne til en gennemsnitlig valutakurs for måneden, og balanceposterne omregnes til balancedagens valutakurser. Kursdifferencer, opstået ved omregning af udenlandske dattervirksomheders egenkapital ved årets begyndelse til balancedagens valutakurser samt ved omregning af resultatopgørelser fra gennemsnitskurser til balancedagens valutakurser, indregnes direkte på egenkapitalen.

**Foreign currency translation**

*Transactions in foreign currencies are translated at the rate of exchange on the transaction date. Exchange differences arising between the rate on the transaction date and the rate on the payment date are recognised in the income statement as a financial income or expense.*

*If the foreign exchange position is considered to hedge future cash flows, the unrealised exchange adjustments are recognised directly in the equity.*

*Receivables, payables and other monetary items in foreign currencies that are not settled on the balance sheet date are translated at the exchange rate on the balance sheet date. The difference between the exchange rate on the balance sheet date and the exchange rate at the time of occurrence of the receivables or payables is recognised in the income statement as financial income or expenses.*

*Fixed assets acquired in foreign currencies are translated at the rate of exchange on the transaction date.*

*The income statements of foreign subsidiary enterprises fulfilling the criteria for being independent entities are translated at an average exchange rate for the month and balance sheet items are translated at the rate of exchange on the balance sheet date. Exchange differences arising from translation of equity of the foreign subsidiaries at the beginning of the year to the rates of the balance sheet date and from translation of income statements from average rate to the rates of the balance sheet date are recognised directly in the equity.*

**ANVENDT REGNSKABSPRAKSIS**  
**ACCOUNTING POLICIES**

**PENGESTRØMSOPGØRELSE**

Pengestrømsopgørelsen viser pengestrømmene for året fordelt på driftsaktivitet, investeringsaktivitet og finansieringsaktivitet for året, årets forskydning i likvider samt likvider ved årets begyndelse og slutning.

**Pengestrømme fra driftsaktivitet:**

Pengestrømme fra driftsaktivitet opgøres som årets resultat reguleret for ikke-kontante driftsposter, ændring i driftskapital og betalt selskabs-skat.

**Pengestrømme fra investeringsaktivitet:**

Pengestrømme fra investeringsaktivitet omfatter betaling i forbindelse med køb og salg af immaterielle, materielle og finansielle anlægsaktiver.

**Pengestrømme fra finansieringsaktivitet:**

Pengestrømme fra finansieringsaktivitet omfatter ændringer i størrelse eller sammensætning af selskabskapital og omkostninger forbundet hermed samt optagelse af lån samt afdrag på rentebærende gæld og betaling af udbytte til selskabsdeltagere.

**Likvider:**

Likvider omfatter kassekredit og likvide beholdninger.

**CASH FLOW STATEMENT**

*The cash flow statement shows the company's cash flows for the year for operating activities, investing activities and financing activities in the year, the change in cash and cash equivalents of the year and cash and cash equivalents at beginning and end of the year.*

**Cash flows from operating activities:**

*Cash flows from operating activities are computed as the results for the year adjusted for non-cash operating items, changes in net working capital and corporation tax paid.*

**Cash flows from investing activities:**

*Cash flows from investing activities include payments in connection with purchase and sale of intangible and tangible fixed asset and fixed asset investments.*

**Cash flows from financing activities:**

*Cash flows from financing activities include changes in the size or composition of share capital and related costs, and borrowings and repayment of interest-bearing debt and payment of dividend to shareholders.*

**Cash and cash equivalents:**

*Cash and cash equivalents include bank overdraft and cash in hand.*

**ANVENDT REGNSKABSPRAKSIS**  
**ACCOUNTING POLICIES**

**NØGLETAL**

De i hoved- og nøgletalsoversigten anførte nøgletal er beregnet således:

Bruttomargin:

$$\frac{\text{Bruttoresultat} \times 100}{\text{Nettoomsætning}}$$

Overskudsgrad:

$$\frac{\text{Driftsresultat} \times 100}{\text{Nettoomsætning}}$$

Afkastningsgrad:

$$\frac{\text{Resultat før skat} \times 100}{\text{Gennemsnitlige aktiver}}$$

Soliditetsgrad:

$$\frac{\text{Egenkapital ekskl. minoritetsint., ultimo} \times 100}{\text{Passiver i alt, ultimo}}$$

Egenkapitalforrentning:

$$\frac{\text{Resultat efter skat ekskl. minoriteter} \times 100}{\text{Gennemsnitlig egenkapital ekskl. minoriteter}}$$

Nettoomsætning pr. medarbejder i tkr.:

$$\frac{\text{Nettoomsætning i tkr.}}{\text{Gennemsnitligt antal fuldtidsansatte}}$$

Nøgletallene følger i al væsentlighed Den Danske Finansanalytikerforenings anbefalinger

**KEY FIGURES**

*The ratios stated in the overview of financial highlights are calculated as follows:*

Gross margin:

$$\frac{\text{Gross profit/loss} \times 100}{\text{Net turnover}}$$

Profit margin:

$$\frac{\text{Operating profit/loss} \times 100}{\text{Net turnover}}$$

Rate of return:

$$\frac{\text{Profit/loss before tax} \times 100}{\text{Average of assets}}$$

Solvency ratio:

$$\frac{\text{Equity excl. minority interests, end of year} \times 100}{\text{Total liabilities, end of year}}$$

Return on equity:

$$\frac{\text{Profit/loss after tax excl. minority interests} \times 100}{\text{Average of equity excl. minority interests}}$$

Net revenue per employee, DKK '000:

$$\frac{\text{Net turnover DKK '000}}{\text{Average number of full - time employees}}$$

*The ratios follow in all material respects the recommendations of the Danish Association of Financial Analysts.*

**RESULTATOPGØRELSE 1. JUNI - 31. DECEMBER**  
**INCOME STATEMENT 1 JUNE - 31 DECEMBER**

		Koncernen <i>Group</i>	Moderselskabet <i>Parent company</i>
	Note	2015 tkr. DKK '000	2015 tkr. DKK '000
<b>NETTOOMSÆTNING</b> .....	1	242.947	0
<i>NET REVENUE</i>			
Vareforbrug.....		-154.356	0
<i>Cost of sales</i>			
Andre driftsindtægter.....		264	0
<i>Other operating income</i>			
Eksterne omkostninger.....		-35.219	-60
<i>Other external expenses</i>			
<b>BRUTTORESULTAT</b> .....		<b>53.636</b>	<b>-60</b>
<i>GROSS PROFIT</i>			
Personaleomkostninger.....	2	-47.251	0
<i>Staff costs</i>			
Af- og nedskrivninger.....		-9.458	0
<i>Depreciation, amortisation and impairment</i>			
<b>DRIFTSRESULTAT</b> .....		<b>-3.073</b>	<b>-60</b>
<i>OPERATING PROFIT</i>			
Indtægter af kapitalandele.....	3	0	-5.029
<i>Result of equity investments in group and associates</i>			
Andre finansielle indtægter.....	4	342	3
<i>Other financial income</i>			
Andre finansielle omkostninger.....	5	-4.123	-4.119
<i>Other financial expenses</i>			
<b>RESULTAT FØR SKAT</b> .....		<b>-6.854</b>	<b>-9.205</b>
<i>PROFIT BEFORE TAX</i>			
Skat af årets resultat.....	6	-846	982
<i>Tax on profit/loss for the year</i>			
<b>ÅRETS RESULTAT</b> .....		<b>-7.700</b>	<b>-8.223</b>
<i>PROFIT FOR THE YEAR</i>			
Minoritetsinteressernes andel af overskud i datter.....		-523	
<i>Minority shareholders' share of profit/loss of subsidiary enterprises</i>			
<b>KONCERNENS ANDEL AF ÅRETS RESULTAT</b> .....		<b>-8.223</b>	
<i>GROUP SHARE OF PROFIT/LOSS FOR THE YEAR</i>			
<b>FORSLAG TIL RESULTATDISPONERING</b>			
<i>PROPOSED DISTRIBUTION OF PROFIT</i>			
Overført resultat.....			-8.223
<i>Retained earnings</i>			
<b>I ALT</b> .....			<b>-8.223</b>
<i>TOTAL</i>			



**BALANCE 31. DECEMBER**  
**BALANCE SHEET AT 31 DECEMBER**

	Note	Koncernen	Moderselskabet
		<u>Group</u>	<u>Parent company</u>
<b>AKTIVER</b>		<b>2015</b>	<b>2015</b>
<b>ASSETS</b>		tkr.	tkr.
		DKK '000	DKK '000
Konkurrenceklausuler.....		57	0
<i>Noncompetition Agreements</i>			
Patenter og varemærker.....		23.457	0
<i>Trade names</i>			
Kunderrelationer.....		157.307	0
<i>Customer relations</i>			
Goodwill.....		142.756	0
<i>Goodwill</i>			
<b>Immaterielle anlægsaktiver.....</b>	<b>7</b>	<b>323.577</b>	<b>0</b>
<i>Intangible fixed assets</i>			
Andre anlæg, driftsmateriel og inventar.....		5.980	0
<i>Plant, fixtures and equipment</i>			
<b>Materielle anlægsaktiver.....</b>	<b>8</b>	<b>5.980</b>	<b>0</b>
<i>Tangible fixed assets</i>			
Kapitalandele i dattervirksomheder.....		0	358.743
<i>Equity investment in group enterprises</i>			
Andre værdipapirer.....		600	0
<i>Other financial investments</i>			
<b>Finansielle anlægsaktiver.....</b>	<b>9</b>	<b>600</b>	<b>358.743</b>
<i>Fixed asset investments</i>			
<b>ANLÆGSAKTIVER.....</b>		<b>330.157</b>	<b>358.743</b>
<i>FIXED ASSETS</i>			
Fremstillede færdigvarer og handelsvarer.....		110.491	0
<i>Finished goods and goods for resale</i>			
Forudbetalinger for varer.....		817	0
<i>Prepayments of goods</i>			
<b>Varebeholdninger.....</b>		<b>111.308</b>	<b>0</b>
<i>Inventory</i>			
Tilgodehavender fra salg og tjenesteydelser.....	10	100.045	0
<i>Trade receivables</i>			
Udskudte skatteaktiver.....	14	1.755	0
<i>Deferred tax assets</i>			
Andre tilgodehavender.....		7.932	0
<i>Other receivables</i>			
Tilgodehavende selskabsskat.....		1.359	981
<i>Tilgodehavende selskabsskat</i>			
Periodeafgrænsningsposter.....	11	3.598	0
<i>Prepayments and accrued income</i>			
<b>Tilgodehavender.....</b>		<b>114.689</b>	<b>981</b>
<i>Accounts receivable</i>			
<b>Likvide beholdninger.....</b>		<b>22.000</b>	<b>0</b>
<i>Cash and cash equivalents</i>			
<b>OMSÆTNINGSAKTIVER.....</b>		<b>247.997</b>	<b>981</b>
<i>CURRENT ASSETS</i>			
<b>AKTIVER.....</b>		<b>578.154</b>	<b>359.724</b>
<b>ASSETS</b>			

**BALANCE 31. DECEMBER**  
**BALANCE SHEET AT 31 DECEMBER**

	Note	Koncernen	Moderselskabet
		<u>Group</u>	<u>Parent company</u>
<b>PASSIVER</b>		<b>2015</b>	<b>2015</b>
<i>EQUITY AND LIABILITIES</i>		tkr.	tkr.
		DKK '000	DKK '000
Selskabskapital.....		73.050	73.050
<i>Share capital</i>			
Overført overskud.....		-9.501	-9.501
<i>Retained profit</i>			
<b>EGENKAPITAL.....</b>	<b>12</b>	<b>63.549</b>	<b>63.549</b>
<i>EQUITY</i>			
<b>MINORITETSINTERESSER.....</b>	<b>13</b>	<b>64.372</b>	<b>0</b>
<i>MINORITY SHAREHOLDERS</i>			
Hensættelse til udskudt skat.....	14	39.821	0
<i>Deferred tax</i>			
Andre hensatte forpligtelser.....	15	50	0
<i>Other provisions for liabilities</i>			
<b>HENSATTE FORPLIGTELSER.....</b>		<b>39.871</b>	<b>0</b>
<i>PROVISIONS FOR LIABILITIES</i>			
Gæld til tilknyttede virksomheder.....		291.995	291.995
<i>Payables to group enterprises</i>			
<b>Langfristede gældsforpligtelser.....</b>	<b>16</b>	<b>291.995</b>	<b>291.995</b>
<i>Long-term liabilities</i>			
Gæld til pengeinstitutter.....		11.648	0
<i>Bank debt</i>			
Leverandører af varer og tjenesteydelser.....		43.492	0
<i>Trade payables</i>			
Gæld, tilknyttede virksomheder.....		13.259	4.120
<i>Payables to group enterprises</i>			
Selskabsskat.....		6.299	0
<i>Corporation tax</i>			
Anden gæld.....		43.669	60
<i>Other liabilities</i>			
<b>Kortfristede gældsforpligtelser.....</b>		<b>118.367</b>	<b>4.180</b>
<i>Current liabilities</i>			
<b>GÆLDSFORPLIGTELSER.....</b>		<b>410.362</b>	<b>296.175</b>
<i>LIABILITIES</i>			
<b>PASSIVER.....</b>		<b>578.154</b>	<b>359.724</b>
<i>EQUITY AND LIABILITIES</i>			
Eventualposter mv.....	17		
<i>Contingencies etc.</i>			
Pantsætninger og sikkerhedsstillelser.....	18		
<i>Charges and securities</i>			
Nærtstående parter.....	19		
<i>Related parties</i>			
Honorar til generalforsamlingsvalgte revisorer.....	20		
<i>Fee to auditors appointed by the General Meeting</i>			

**PENGESTRØMSOPGØRELSE**  
**CASH FLOW STATEMENT**

	Koncernen <i>Group</i>	Moderselskabet <i>Parent company</i>
	2015 tkr. DKK '000	2015 tkr. DKK '000
Årets resultat..... <i>Profit for the year</i>	-8.223	-8.223
Årets afskrivninger tilbageført..... <i>Reversed depreciation of the year</i>	9.458	0
Resultat af tilknyttede selskaber..... <i>Profit from affiliates</i>	0	5.029
Skat af årets resultat tilbageført..... <i>Reversed tax on profit for the year</i>	846	-981
Øvrige reguleringer..... <i>Other adjustments</i>	-1.630	-5
Betalt selskabsskat..... <i>Corporation tax paid</i>	-12.151	981
Ændring i arbejdskapital..... <i>Change in net working capital</i>	-99.494	3.199
Ændring i minoritetsinteresser..... <i>Change in minority interests</i>	523	0
<b>PENGESTRØMME FRA DRIFTSAKTIVITETER.....</b> <b>CASH FLOW FROM OPERATING ACTIVITIES</b>	<b>-110.671</b>	<b>0</b>
Køb af immaterielle anlægsaktiver..... <i>Purchase of intangible fixed assets</i>	-332.677	0
Køb af materielle anlægsaktiver..... <i>Purchase of tangible fixed assets</i>	-7.535	0
Salg af materielle anlægsaktiver..... <i>Sale of tangible fixed assets</i>	516	0
Køb af kapitalandele..... <i>Purchase of financial assets</i>	0	-365.050
<b>PENGESTRØMME FRA INVESTERINGSAKTIVITET.....</b> <b>CASH FLOWS FROM INVESTING ACTIVITIES</b>	<b>-339.696</b>	<b>-365.050</b>
Optagelse af lån..... <i>Long-term loans</i>	292.000	292.000
Selskabsstiftelse/kapitalforhøjelse..... <i>Capital contribution</i>	73.050	73.050
Minoritetsinteresser..... <i>Minority interests</i>	63.869	0
Udskudt skat på immaterielle erhvervede aktiver..... <i>Deferred tax on intangibles in acquisitions</i>	39.331	0
<b>PENGESTRØMME FRA FINANSIERINGSAKTIVITET.....</b> <b>CASH FLOW FROM FINANCING ACTIVITIES</b>	<b>468.250</b>	<b>365.050</b>
<b>ÆNDRING I LIKVIDER.....</b> <b>CHANGE IN CASH AND CASH EQUIVALENTS</b>	<b>17.883</b>	<b>0</b>
<b>LIKVIDER 31. DECEMBER.....</b> <b>CASH AND CASH EQUIVALENTS AT 31 DECEMBER</b>	<b>17.883</b>	<b>0</b>
Likvider 31. december specificeres således: <i>Specification of cash and cash equivalents at 31 December:</i>		
Likvide beholdninger..... <i>Cash and cash equivalents</i>	22.000	0
Gæld til pengeinstitutter..... <i>Bank debt</i>	-11.650	0

**PENGESTRØMSOPGØRELSE**  
**CASH FLOW STATEMENT**

	<b>Koncernen</b>	<b>Moderselskabet</b>
	<u>Group</u>	<u>Parent company</u>
	<b>2015</b>	<b>2015</b>
	tkr.	tkr.
	DKK '000	DKK '000
Likvider fra erhvervet dattervirksomhed..... <i>Cash from acquisitions</i>	7.533	0
<b>LIKVIDER, NETTOGÆLD.....</b> <b>CASH AND CASH EQUIVALENTS, NET DEBT</b>	<b>17.883</b>	<b>0</b>

**NOTER**  
**NOTES**

	<b>Koncernen</b>	<b>Moderselskabet</b>	
	<u>Group</u>	<u>Parent company</u>	
	<b>2015</b>	<b>2015</b>	<b>Note</b>
	tkr.	tkr.	<i>Note</i>
	DKK '000	DKK '000	
<b>Nettoomsætning</b>			<b>1</b>
<i>Net revenue</i>			
<b>Segmentoplysning</b>			
<i>Segment details</i>			
Omsætning, Danmark.....	66.718	0	
<i>Revenue, Denmark</i>			
Omsætning, resten af verden.....	176.229	0	
<i>Revenue, rest of the world</i>			
	<b>242.947</b>	<b>0</b>	
<b>Personaleomkostninger</b>			<b>2</b>
<i>Staff costs</i>			
Gennemsnitligt antal medarbejdere.....	252	0	
<i>Average number of employees</i>			
Løn og gager.....	40.238	0	
<i>Wages and salaries</i>			
Pensioner.....	4.770	0	
<i>Pensions</i>			
Omkostninger til social sikring.....	264	0	
<i>Social security costs</i>			
Andre personaleomkostninger.....	1.979	0	
<i>Other staff costs</i>			
	<b>47.251</b>	<b>0</b>	
Vederlag til direktion og bestyrelse.....	0	0	
<i>Remuneration of management and board of directors</i>			
	<b>0</b>	<b>0</b>	
<b>Resultat af kapitalandele i datter- og associerede virksomheder</b>			<b>3</b>
<i>Resultat af kapitalandele i datter- og associerede virksomheder</i>			
Resultat af kapitalandele i dattervirksomheder.....	0	-5.029	
<i>Result of equity investments in group enterprises</i>			
	<b>0</b>	<b>-5.029</b>	
<b>Andre finansielle indtægter</b>			<b>4</b>
<i>Other financial income</i>			
Finansielle indtægter i øvrigt.....	342	3	
<i>Other interest income</i>			
	<b>342</b>	<b>3</b>	

**NOTER**  
**NOTES**

	Koncernen		Moderselskabet	Note	
	<u>Group</u>				<u>Parent company</u>
	2015	2015			2015
	tkr.	tkr.	tkr.		
	DKK '000	DKK '000	DKK '000		
<b>Andre finansielle omkostninger</b>				<b>5</b>	
<i>Other financial expenses</i>					
Tilknyttede virksomheder.....	4.119	4.119			
<i>Group enterprises</i>					
Finansielle omkostninger i øvrigt.....	4	0			
<i>Other interest income</i>					
	<b>4.123</b>	<b>4.119</b>			
<b>Skat af årets resultat</b>				<b>6</b>	
<i>Tax on profit/loss for the year</i>					
Beregnet skat af årets skattepligtige indkomst.....	1.859	-982			
<i>Calculated tax on taxable income of the year</i>					
Regulering skat vedrørende tidligere år.....	0	0			
<i>Regulering skat vedrørende tidligere år</i>					
Regulering af udskudt skat.....	-1.013	0			
<i>Adjustment of deferred tax</i>					
Regulering af udskudt skat som følge af ændret skattesats.....	0	0			
<i>Regulering af udskudt skat som følge af ændret skattesats</i>					
	<b>846</b>	<b>-982</b>			
<b>Immaterielle anlægsaktiver</b>				<b>7</b>	
<i>Intangible fixed assets</i>					
	<b>Koncernen</b>				
	<u>Group</u>				
	Konkurrenceklau uler	Patenter og varemærker	Kunderelationer		
	<i>Noncompetition Agreements</i>	<i>Trade names</i>	<i>Customer relations</i>		
Tilgang.....	85	25.133	161.801		
<i>Additions</i>					
Kostpris 31. december 2015.....	85	25.133	161.801		
<i>Cost at 31 December 2015</i>					
Årets afskrivninger .....	28	1.676	4.494		
<i>Amortisation</i>					
Afskrivninger 31. december 2015.....	28	1.676	4.494		
<i>Amortisation at 31 December 2015</i>					
Regnskabsmæssig værdi 31. december 2015.	57	23.457	157.307		
<i>Carrying amount at 31 December 2015</i>					

NOTER  
NOTES

Immaterielle anlægsaktiver (fortsat)  
*Intangible fixed assets (continued)*

Note  
Note

7

	<b>Koncernen</b> <i>Group</i>
	<u>Goodwill</u> <i>Goodwill</i>
Tilgang .....	145.658
<i>Additions</i>	
<b>Kostpris 31. december 2015.....</b>	<b>145.658</b>
<i>Cost at 31 December 2015</i>	
Årets afskrivninger .....	2.902
<i>Amortisation</i>	
<b>Afskrivninger 31. december 2015.....</b>	<b>2.902</b>
<i>Amortisation at 31 December 2015</i>	
<b>Regnskabsmæssig værdi 31. december 2015.....</b>	<b>142.756</b>
<i>Carrying amount at 31 December 2015</i>	

NOTER  
NOTES

Materielle anlægsaktiver  
*Tangible fixed assets*

Note  
Note

8

	Koncernen <i>Group</i>
	<u>Andre anlæg, driftsmateriel og inventar <i>Plant, fixtures and equipment</i></u>
Valutakursregulering til ultimokurs.....	104
<i>Exchange adjustment at closing rate</i>	
Tilgang.....	8.819
<i>Additions</i>	
Afgang.....	-1.654
<i>Disposals</i>	
<b>Kostpris 31. december 2015.....</b>	<b>7.269</b>
<i>Cost at 31 December 2015</i>	
Valutakursregulering til ultimokurs.....	64
<i>Exchange adjustment at closing rate</i>	
Årets afskrivninger .....	1.225
<i>Depreciation</i>	
<b>Af- og nedskrivninger 31. december 2015.....</b>	<b>1.289</b>
<i>Depreciation and write-down at 31 December 2015</i>	
<b>Regnskabsmæssig værdi 31. december 2015.....</b>	<b>5.980</b>
<i>Carrying amount at 31 December 2015</i>	



**NOTER**  
**NOTES**

**Finansielle anlægsaktiver**  
*Fixed asset investments*

**Note**  
*Note*

**9**

	<b>Koncernen</b> <i>Group</i>
	<u>Andre værdipapirer</u> <i>Other financial investments</i>
Tilgang .....	600
<i>Additions</i>	
<b>Kostpris 31. december 2015</b> .....	<b>600</b>
<i>Cost at 31 December 2015</i>	
<b>Saldo 31. december 2015</b> .....	<b>600</b>
<i>Balance 31 December 2015</i>	
<b>Regnskabsmæssig værdi 31. december 2015</b> .....	<b>600</b>
<i>Carrying amount at 31 December 2015</i>	

NOTER  
NOTES

Note  
Note

Finansielle anlægsaktiver (fortsat)  
Fixed asset investments (continued)

9

	Moderselskabet Parent company <hr/> Kapitalandele i dattervirksomhe er Equity investment in group enterprises
Tilgang.....	365.050
<i>Additions</i>	
<b>Kostpris 31. december 2015.....</b>	<b>365.050</b>
<i>Cost at 31 December 2015</i>	
Valutakursregulering til ultimokurs.....	-1.117
<i>Exchange adjustment at closing rate</i>	
Årets opskrivninger.....	-5.029
<i>Revaluation and write-down for the year</i>	
Andre reguleringer.....	-161
<i>Other adjustments</i>	
<b>Opskrivninger 31. december 2015.....</b>	<b>-6.307</b>
<i>Revaluation at 31 December 2015</i>	
<b>Saldo 31. december 2015.....</b>	<b>358.743</b>
<i>Balance 31 December 2015</i>	
<b>Regnskabsmæssig værdi 31. december 2015.....</b>	<b>358.743</b>
<i>Carrying amount at 31 December 2015</i>	

Kapitalandele i dattervirksomheder (tkr.)  
Investments in subsidiaries (DKK '000)

Navn og hjemsted Company	Stemme og ejerandel % Ownership %
Projectsilver ApS, Langeskov, Danmark.....	100%
Jørgen Kruise A/S, Langeskov, Danmark.....	85%
Kruise UK Ltd., Sherburn in Elmet, North Yorkshire, Storbritannien.....	85%
Kruise Svenska AB, Uppsala, Sverige.....	85%
Kruise Norge AS, Drøbak, Norge.....	85%
Kruise Hong Kong Limited, Hong Kong.....	85%
Kruise Shanghai Co. Limited, Shanghai.....	85%
Kruise Polska SP z.o.o., Poznan, Polen.....	85%
E-Vet A/S, Haderslev, Danmark.....	85%

**NOTER**  
*NOTES*

**Tilgodehavender fra salg og tjenesteydelser**

10

*Trade receivables*

Langfristet del af tilgodehavender fra salg af varer og tjenesteydelser udgør 790 tkr.  
*Long-term trade receivables amount to DKK ('000) 790.*

**Periodeafgrænsningsposter**

11

*Prepayments and accrued income*

Periodeafgrænsningsposter indregnet under aktiver omfatter afholdte omkostninger vedrørende efterfølgende regnskabsår. Omkostningerne vedrører forudbetalte forsikringer, licenser og rejseomkostninger.

*Accruals recognised as assets include costs incurred relating to subsequent financial years. The costs relate to prepaid insurances, licenses and travelling expenses.*

**Egenkapital**

12

*Equity*

	<b>Koncernen</b>		
	<i>Group</i>		
	Selskabs- kapital	Overført overskud	I alt
	<i>Share capital</i>	<i>Retained profit</i>	<i>Total</i>
Egenkapital 1. juni 2015.....	50	0	50
<i>Equity at 1 June 2015</i>			
Kapitalforhøjelse.....	73.000	0	73.000
<i>Capital increase</i>			
Valutakursreguleringer.....	0	-1.117	-1.117
<i>Foreign exchange adjustments</i>			
Andre reguleringer.....	0	-161	-161
<i>Value adjustments of equity</i>			
Forslag til årets resultatdisponering.....	0	-8.223	-8.223
<i>Proposed distribution of profit</i>			
<b>Egenkapital 31. december 2015.....</b>	<b>73.050</b>	<b>-9.501</b>	<b>63.549</b>
<i>Equity at 31 December 2015</i>			

	<b>Moderselskabet</b>		
	<i>Parent company</i>		
	Selskabs- kapital	Overført overskud	I alt
	<i>Share capital</i>	<i>Retained profit</i>	<i>Total</i>
Egenkapital 1. juni 2015.....	50	0	50
<i>Equity at 1 June 2015</i>			
Kapitalforhøjelse.....	73.000	0	73.000
<i>Capital increase</i>			
Valutakursreguleringer.....	0	-1.117	-1.117
<i>Foreign exchange adjustments</i>			
Andre reguleringer.....	0	-161	-161
<i>Value adjustments of equity</i>			
Forslag til årets resultatdisponering.....	0	-8.223	-8.223
<i>Proposed distribution of profit</i>			
<b>Egenkapital 31. december 2015.....</b>	<b>73.050</b>	<b>-9.501</b>	<b>63.549</b>
<i>Equity at 31 December 2015</i>			

**NOTER**  
**NOTES**

	<b>Note</b> <i>Note</i>
<b>Egenkapital (fortsat)</b> <i>Equity (continued)</i>	<b>12</b>
<p>Siden selskabets stiftelse er der pr. 26. august 2015 foretaget kapitalforhøjelse med kr. 73.000.000,00, indbetalt kontant, kurs 100,00. Kapitalen udgør herefter kr. 73.050.000,00.</p> <p><i>Per 26 August 2015 share capital has been increased by 73,000,000.00 DKK. The amount has been paid in cash at 100.00. Share capital amounts to 73,050,000.00 DKK.</i></p>	
<b>Minoritetsinteresser</b> <i>Minority shareholders</i>	<b>13</b>
Henlagt af årets overskud.....	523
<i>Appropriation of profit for the year</i>	
Regulering som følge af ændret aktiebesiddelse.....	63.849
<i>Adjustment according to change in shareholding</i>	
<b>Minoritetsinteresser 31. december 2015.....</b>	<b>64.372</b>
<i>Minority interests at 31 December 2015</i>	
<b>Hensættelse til udskudt skat</b> <i>Deferred tax</i>	<b>14</b>
<p>Hensættelse til udskudt skat vedrører forskelle mellem regnskabsmæssige og skattemæssige værdier på tilgodehavender fra salg, immaterielle anlægsaktiver og materielle anlægsaktiver samt periodeafgrænsningsposter.</p> <p><i>Provision for deferred tax relates to differences between the carrying amount and the tax value of trade receivables, intangible fixed assets, tangible fixed assets and accruals.</i></p>	
<b>Andre hensatte forpligtelser</b> <i>Other provisions for liabilities</i>	<b>15</b>
<p>Andre hensættelser omfatter omkostninger til reparations- og garantiforpligtelser.</p> <p><i>Other provisions for liabilities include expenses of repair and warranty obligations.</i></p>	

NOTER  
NOTES

Langfristede gældsforpligtelser  
Long-term liabilities

16

	Koncernen			
	<i>Group</i>			
	1/6 2015	31/12 2015	Afdrag	Restgæld
	gæld i alt	gæld i alt	næste år	efter 5 år
<i>1/6 2015</i>	<i>31/12 2015</i>	<i>Repayment</i>	<i>Debt</i>	
<i>total liabilities</i>	<i>total liabilities</i>	<i>next year</i>	<i>outstanding</i>	
			<i>after 5 years</i>	
Gæld til tilknyttede virksomheder..... <i>Payables to group enterprises</i>	0	291.995	0	0
	0	291.995	0	0
	Morderselskabet			
	<i>Parent company</i>			
	1/6 2015	31/12 2015	Afdrag	Restgæld
	gæld i alt	gæld i alt	næste år	efter 5 år
	<i>1/6 2015</i>	<i>31/12 2015</i>	<i>Repayment</i>	<i>Debt</i>
	<i>total liabilities</i>	<i>total liabilities</i>	<i>next year</i>	<i>outstanding</i>
				<i>after 5 years</i>
Gæld til tilknyttede virksomheder..... <i>Payables to group enterprises</i>	0	291.995	0	0
	0	291.995	0	0

**NOTER**  
**NOTES**

**Eventualposter mv.**

17

*Contingencies etc.*

Kontrakt- og aftaleforhold

Koncernen har indgået salgafhængige licens- og provisionsaftaler med 16 personer/selskaber. Aftalerne relaterer sig til enkelte produkter og løber så længe, disse produkter sælges. I regnskabsåret andrager omkostningen til ovennævnte 3.740 tkr.

Garantier

Koncernen har overfor tredjemand udstedt tilbagekøbsgarantier for 704 tkr.

Lejeaftaler

Koncernen har indgået bindende huslejeaftaler på følgende vilkår: Samlet årlig leje ca. 9.479 tkr. og maksimal forpligtelse til udløb ca. 40.723 tkr.

Koncernen har indgået lejeaftaler vedrørende driftsmidler mv. til en samlet årlig leje på 3.851 tkr. og maksimal forpligtelse til udløb på 6.509 tkr.

*Contracts and agreements*

*The group has signed sales-related licence and commission agreements with 16 persons/companies. The agreements are related to specific products and are in force as long as these products are sold. The expense is DKK ('000) 3,740 in the financial year.*

*Guarantees*

*The group has issued buy-back guarantees of DKK ('000) 704 to third parties.*

*Rental agreements*

*The group has signed rental agreements with a annual rent of DKK ('000) 9,479 and a maximum liability until expiry of approx. DKK ('000) 40,723.*

*The group has signed lease agreements relating to operating equipment etc. at a total annual lease payment of DKK ('000) 3,851 and a maximum liability until expiry of DKK ('000) 6,509.*

**Hæftelse i sambeskatningen**

Selskabet hæfter solidarisk med de øvrige selskaber i den sambeskattede koncern for skat af koncernens sambeskattede indkomst og for visse eventuelle kildeskatter som udbytteskat og royaltyskat samt for fællesregistrering af moms.

Skyldig skat af koncernen sambeskattede indkomst fremgår af årsrapporten for moderselskabet Projectgold ApS, der er administrationselskab for sambeskatningen.

*Joint taxation liability*

*The company is jointly and severally liable together with the other group companies in the jointly taxed group for tax on the group's jointly taxed income and for certain possible withholding taxes such as dividend tax and royalty tax, and for joint registration of VAT.*

*Tax payable of the group's jointly taxed income is stated in the annual report of the parent company Projectgold ApS, which serves as management parent company for the joint taxation.*

**Pantsætninger og sikkerhedsstillelser**

18

*Charges and securities*

Ingen.

*None.*

**NOTER**  
**NOTES**

**Nærtstående parter**

19

*Related parties*

Projectgold ApS' nærtstående parter omfatter følgende:

Bestemmende indflydelse:

AUV Groothandel B.V., Beversestraat 23, 5431 SL Cujik, The Netherlands, Holland

Transaktioner med nærtstående parter:

Der har ikke i årets løb, bortset fra koncerninterne transaktioner og normalt ledelsesvederlag, været gennemført transaktioner med bestyrelse, direktion, ledende medarbejdere, væsentlige aktionærer, tilknyttede virksomheder eller andre nærtstående parter.

*Projectgold ApS' related parties include:*

*Controlling interest:*

*AUV Groothandel B.V., Beversestraat 23, 5431 SL Cujik, The Netherlands, Holland*

*Transactions with related parties:*

*Except for intercompany transactions and normal remuneration of management, no transactions were carried out during the year with the board of directors, board of executives, executive officers, significant shareholders, group enterprises or other related parties.*

	<b>Koncernen</b>	<b>Moderselskabet</b>	
	<u>Group</u>	<u>Parent company</u>	
	<b>2015</b>	<b>2015</b>	<b>Note</b>
	tkr.	tkr.	<i>Note</i>
	DKK '000	DKK '000	
<b>Honorar til generalforsamlingsvalgte revisorer</b>			<b>20</b>
<i>Fee to auditors appointed by the General Meeting</i>			
Lovpligtig revision.....	501	60	
<i>Statutory audit</i>			
Skatterådgivning.....	18	0	
<i>Tax consultancy</i>			
Andre ydelser.....	86	0	
<i>Other services</i>			
	<b>605</b>	<b>60</b>	