

Parma City2 ApS

**Tårnborgvej 15
2665 Vallensbæk Strand**

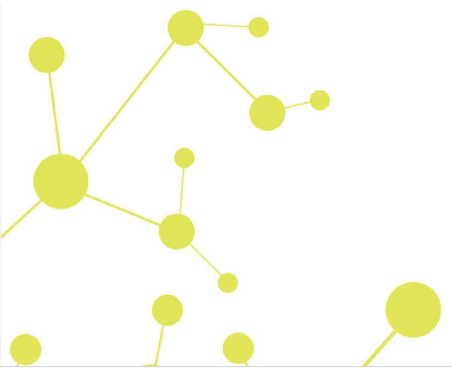
CVR-nr. 36 90 09 03

Årsrapport for 2017/18

(3. regnskabsår)

Årsrapporten er fremlagt og godkendt på selskabets ordinære generalforsamling den 3. december 2018

Karsten Pedersen
dirigent



Indholdsfortegnelse

	Side
Påtegninger	
Ledelsespåtegning	1
Den uafhængige revisors revisionspåtegning	2
Ledelsesberetning	
Selskabsoplysninger	5
Ledelsesberetning	6
Årsregnskab	
Anvendt regnskabspraksis	7
Resultatopgørelse 1. juli - 30. juni	10
Balance 30. juni	11
Noter til årsrapporten	13

Ledelsespåtegning

Direktionen har dags dato behandlet og godkendt årsrapporten for regnskabsåret 1. juli 2017 - 30. juni 2018 for Parma City2 ApS.

Årsrapporten aflægges i overensstemmelse med årsregnskabsloven.

Det er vores opfattelse, at årsregnskabet giver et retvisende billede af selskabets aktiver, passiver og finansielle stilling pr. 30. juni 2018 og resultatet af selskabets aktiviteter for regnskabsåret 1. juli 2017 - 30. juni 2018.

Ledelsesberetningen indeholder efter vores opfattelse en retvisende redegørelse for de forhold, beretningen omhandler.

Årsrapporten indstilles til generalforsamlingens godkendelse.

Vallensbæk Strand, den 26. oktober 2018

Direktion

Filippo Cadossi

Matteo Ugolotti

Veronica Pedersen

Den uafhængige revisors revisionspåtegning

Til kapitalejerne i Parma City2 ApS

Konklusion

Vi har revideret årsregnskabet for Parma City2 ApS for regnskabsåret 1. juli 2017 - 30. juni 2018, der omfatter anvendt regnskabspraksis, resultatopgørelse, balance og noter. Årsregnskabet udarbejdes efter årsregnskabsloven.

Det er vor opfattelse, at årsregnskabet giver et retvisende billede af selskabets aktiver, passiver og finansielle stilling pr. 30. juni 2018 samt af resultatet af selskabets aktiviteter for regnskabsåret 1. juli 2017 - 30. juni 2018 i overensstemmelse med årsregnskabsloven.

Grundlag for konklusion

Vi har udført vor revision i overensstemmelse med internationale standarder om revision og de yderligere krav, der er gældende i Danmark. Vort ansvar ifølge disse standarder og krav er nærmere beskrevet i revisionspåtegningens afsnit "Revisors ansvar for revisionen af årsregnskabet". Vi er uafhængige af selskabet i overensstemmelse med internationale etiske regler for revisorer (IESBA's Etiske regler) og de yderligere krav, der er gældende i Danmark, ligesom vi har opfyldt vore øvrige etiske forpligtelser i henhold til disse regler og krav. Det er vor opfattelse, at det opnåede revisionsbevis er tilstrækkeligt og egnet som grundlag for vor konklusion.

Ledelsens ansvar for årsregnskabet

Ledelsen har ansvaret for udarbejdelsen af et årsregnskab, der giver et retvisende billede i overensstemmelse med årsregnskabsloven. Ledelsen har endvidere ansvaret for den interne kontrol, som ledelsen anser for nødvendig for at udarbejde et årsregnskab uden væsentlig fejlinformation, uanset om denne skyldes besvigelser eller fejl.

Ved udarbejdelsen af årsregnskabet er ledelsen ansvarlig for at vurdere selskabets evne til at fortsætte driften, at oplyse om forhold vedrørende fortsat drift, hvor dette er relevant, samt at udarbejde årsregnskabet på grundlag af regnskabsprincippet om fortsat drift, medmindre ledelsen enten har til hensigt at likvidere selskabet, indstille driften eller ikke har andet realistisk alternativ end at gøre dette.

Revisors ansvar for revisionen af årsregnskabet

Vort mål er at opnå høj grad af sikkerhed for, om årsregnskabet som helhed er uden væsentlig fejlinformation, uanset om denne skyldes besvigelser eller fejl, og at afgive en revisionspåtegning med en konklusion. Høj grad af sikkerhed er et højt niveau af sikkerhed, men er ikke en garanti for, at en revision, der udføres i overensstemmelse med internationale standarder om revision og de yderligere krav, der er gældende i Danmark, altid vil afdække væsentlig fejlinformation, når sådan findes. Fejlinformationer kan opstå som følge af besvigelser eller fejl og kan betragtes som væsentlige, hvis det med rimelighed kan forventes, at de enkeltvis eller samlet har indflydelse på de økonomiske beslutninger, som regnskabsbrugerne træffer på grundlag af årsregnskabet.

Som led i en revision, der udføres i overensstemmelse med internationale standarder om revision og de yderligere krav, der er gældende i Danmark, foretager vi faglige vurderinger og opretholder professionel skepsis under revisionen. Herudover:

Den uafhængige revisors revisionspåtegning

- Identificerer og vurderer vi risikoen for væsentlig fejlinformation i årsregnskabet, uanset om denne skyldes besvigelser eller fejl, udformer og udfører revisionshandlinger som reaktion på disse risici samt opnår revisionsbevis, der er tilstrækkeligt og egnet til at danne grundlag for vor konklusion. Risikoen for ikke at opdage væsentlig fejlinformation forårsaget af besvigelser er højere end ved væsentlig fejlinformation forårsaget af fejl, idet besvigelser kan omfatte sammensværgelser, dokumentfalsk, bevidste udeladelser, vildledning eller tilsidesættelse af intern kontrol.
- Opnår vi forståelse af den interne kontrol med relevans for revisionen for at kunne udforme revisionshandlinger, der er passende efter omstændighederne, men ikke for at kunne udtrykke en konklusion om effektiviteten af selskabets interne kontrol.
- Tager vi stilling til, om den regnskabspraksis, som er anvendt af ledelsen, er passende, samt om de regnskabsmæssige skøn og tilknyttede oplysninger, som ledelsen har udarbejdet, er rimelige.
- Konkluderer vi, om ledelsens udarbejdelse af årsregnskabet på grundlag af regnskabsprincippet om fortsat drift er passende, samt om der på grundlag af det opnåede revisionsbevis er væsentlig usikkerhed forbundet med begivenheder eller forhold, der kan skabe betydelig tvivl om selskabets evne til at fortsætte driften. Hvis vi konkluderer, at der er en væsentlig usikkerhed, skal vi i vor revisionspåtegning gøre opmærksom på oplysninger herom i årsregnskabet eller, hvis sådanne oplysninger ikke er tilstrækkelige, modificere vor konklusion. Vor konklusion er baseret på det revisionsbevis, der er opnået frem til datoen for vor revisionspåtegning. Fremtidige begivenheder eller forhold kan dog medføre, at selskabet ikke længere kan fortsætte driften.
- Tager vi stilling til den samlede præsentation, struktur og indhold af årsregnskabet, herunder noteoplysningerne, samt om årsregnskabet afspejler de underliggende transaktioner og begivenheder på en sådan måde, at der gives et retvisende billede heraf.

Vi kommunikerer med den øverste ledelse om blandt andet det planlagte omfang og den tidsmæssige placering af revisionen samt betydelige revisionsmæssige observationer, herunder eventuelle betydelige mangler i intern kontrol, som vi identificerer under revisionen.

Udtalelse om ledelsesberetningen

Ledelsen er ansvarlig for ledelsesberetningen.

Vor konklusion om årsregnskabet omfatter ikke ledelsesberetningen, og vi udtrykker ingen form for konklusion med sikkerhed om ledelsesberetningen.

I tilknytning til vor revision af årsregnskabet er det vort ansvar at læse ledelsesberetningen og i den forbindelse overveje, om ledelsesberetningen er væsentligt inkonsistent med årsregnskabet eller vor viden opnået ved revisionen eller på anden måde synes at indeholde væsentlig fejlinformation.

Vort ansvar er derudover at overveje, om ledelsesberetningen indeholder krævede oplysninger i henhold til årsregnskabsloven.

Den uafhængige revisors revisionspåtegning

Baseret på det udførte arbejde er det vor opfattelse, at ledelsesberetningen er i overensstemmelse med årsregnskabet og er udarbejdet i overensstemmelse med årsregnskabslovens krav. Vi har ikke fundet væsentlig fejlinformation i ledelsesberetningen.

Greve, den 26. oktober 2018

Global Revision ApS
Registreret revisionsanpartsselskab
CVR-nr. 28 12 17 17

Henrik Johansen
Registreret revisor
MNE-nr. mne17515

Selskabsoplysninger

Selskabet

Parma City2 ApS
Tårnborgvej 15
2665 Vallensbæk Strand

CVR-nr.: 36 90 09 03

Regnskabsperiode: 1. juli 2017 - 30. juni 2018
Stiftet: 21. maj 2015

Hjemsted: Vallensbæk

Direktion

Filippo Cadossi
Matteo Ugolotti
Veronica Pedersen

Revision

Global Revision ApS
Registreret revisionsanpartsselskab
Greve Strandvej 9
2670 Greve

Pengeinstitut

Danske Bank

Ledelsesberetning

Selskabets væsentligste aktiviteter

Selskabets formål er at drive restauration og handel, samt aktiviteter i forbindelse hermed.

Usædvanlige forhold

Selskabets aktiver, passiver og finansielle stilling pr. 30. juni 2018 samt resultatet af selskabets aktiviteter for regnskabsåret 2017/18 er ikke påvirket af usædvanlige forhold.

Udviklingen i aktiviteter og økonomiske forhold

Selskabets resultatopgørelse for 2017/18 udviser et overskud på kr. 52.240, og selskabets balance pr. 30. juni 2018 udviser en egenkapital på kr. 826.166.

Betydningsfulde hændelser, som er indtruffet efter regnskabsårets afslutning

Der er efter regnskabsårets afslutning ikke indtruffet begivenheder, som væsentligt vil kunne påvirke selskabets finansielle stilling.

Anvendt regnskabspraksis

Årsrapporten for Parma City2 ApS for 2017/18 er aflagt i overensstemmelse med årsregnskabslovens bestemmelser for virksomheder i regnskabsklasse B med tilvalg fra højere klasser.

Den anvendte regnskabspraksis er uændret i forhold til sidste år.

Årsrapporten for 2017/18 er aflagt i kr.

Generelt om indregning og måling

I resultatopgørelsen indregnes indtægter i takt med, at de indtjenes. Herudover indregnes værdireguleringer af finansielle aktiver og forpligtelser. I resultatopgørelsen indregnes ligeledes alle omkostninger, herunder afskrivninger og nedskrivninger.

Aktiver indregnes i balancen, når det er sandsynligt, at fremtidige økonomiske fordele vil tilflyde selskabet, og aktivets værdi kan måles pålideligt.

Forpligtelser indregnes i balancen, når det er sandsynligt, at fremtidige økonomiske fordele vil fragå selskabet, og forpligtelsens værdi kan måles pålideligt.

Ved første indregning måles aktiver og forpligtelser til kostpris. Efterfølgende måles aktiver og forpligtelser som beskrevet for hver enkelt regnskabspost nedenfor.

Visse finansielle aktiver og forpligtelser måles til amortiseret kostpris, hvorved der indregnes en konstant effektiv rente over løbetiden. Amortiseret kostpris opgøres som oprindelig kostpris med fradrag af eventuelle afdrag samt tillæg/fradrag af den akkumulerede amortisering af forskellen mellem kostpris og nominelt beløb.

Ved indregning og måling tages hensyn til forudsigelige tab og risici, der fremkommer, inden årsrapporten aflægges, og som be- eller afkræfter forhold, der eksisterede på balancedagen.

Resultatopgørelsen

Bruttofortjeneste

Selskabet anvender bestemmelsen i årsregnskabslovens § 32, hvorefter selskabets omsætning ikke er oplyst.

Bruttofortjeneste er et sammendrag af nettoomsætning, ændring i lagre af færdigvarer og varer under fremstilling samt andre driftsindtægter med fradrag af omkostninger til råvarer og hjælpematerialer og andre eksterne omkostninger.

Nettoomsætning

Nettoomsætningen måles til dagsværdien af det aftalte vederlag ekskl. moms og afgifter. Alle former for afgivne rabatter er fratrukket i nettoomsætningen.

Anvendt regnskabspraksis

Omkostninger til råvarer og hjælpematerialer

Omkostninger til råvarer og hjælpematerialer indeholder det forbrug af råvarer og hjælpematerialer, der er anvendt for at opnå årets nettoomsætning.

Andre eksterne omkostninger

Andre eksterne omkostninger omfatter omkostninger til salg, reklame, administration, lokaler, mv.

Personaleomkostninger

Personaleomkostninger omfatter løn og gager, inklusive feriepenge og pensioner samt andre omkostninger til social sikring m.v. til selskabets medarbejdere. I personaleomkostninger er fratrukket modtagne godtgørelser fra offentlige myndigheder.

Finansielle indtægter og omkostninger

Finansielle indtægter og omkostninger indregnes i resultatopgørelsen med de beløb, der vedrører regnskabsåret. Finansielle poster omfatter renteindtægter og -omkostninger, realiserede og urealiserede kursgevinster og -tab vedrørende transaktioner i fremmed valuta samt tillæg og godtgørelse under acontoskatteordningen mv.

Skat af årets resultat

Virksomheden er omfattet af de danske regler om tvungen sambeskatning.

Årets skat, som består af årets aktuelle selskabsskat og ændring i udskudt skat, indregnes i resultatopgørelsen med den del, der kan henføres til årets resultat, og direkte i egenkapitalen med den del, der kan henføres til posteringer direkte i egenkapitalen.

Balancen

Materielle anlægsaktiver

Indretning af lejede lokaler måles til kostpris med fradrag af akkumulerede af- og nedskrivninger.

Afskrivningsgrundlaget er kostpris med fradrag af forventet restværdi efter afsluttet brugstid.

Kostpris omfatter anskaffelsesprisen og omkostninger direkte tilknyttet anskaffelsen indtil det tidspunkt, hvor aktivet er klar til brug.

Der foretages lineære afskrivninger baseret på følgende vurdering af aktivernes forventede brugstider og restværdier:

	Brugstid	Restværdi
Indretning af lejede lokaler	10 år	0-30 %

Aktiver med en kostpris på under kr. 13.500 omkostningsføres i anskaffelsesåret.

Fortjeneste eller tab ved salg af materielle anlægsaktiver indregnes i resultatopgørelsen under andre driftsindtægter henholdsvis andre driftsomkostninger.

Anvendt regnskabspraksis

Varebeholdninger

Varebeholdninger måles til kostpris efter FIFO-metoden. Er nettorealisationsværdien lavere end kostprisen, nedskrives til denne lavere værdi.

Kostpris for handelsvarer samt råvarer og hjælpematerialer omfatter anskaffelsespris med tillæg af hjemtagelsesomkostninger.

Nettorealisationsværdien for varebeholdninger opgøres som salgspris med fradrag af færdiggørelsesomkostninger og omkostninger, der afholdes for at effektuere salget. Værdien fastsættes under hensyntagen til varebeholdningers omsættelighed, ukurans og forventet udvikling i salgspris.

Tilgodehavender

Tilgodehavender måles til amortiseret kostpris, svarende til nominel værdi.

Der foretages nedskrivning til imødegåelse af tab, hvor der vurderes at være indtruffet en objektiv indikation på, at et tilgodehavende eller en portefølje af tilgodehavender er værdiforringet. Hvis der foreligger en objektiv indikation på, at et individuelt tilgodehavende er værdiforringet, foretages nedskrivning på individuelt niveau.

Selskabsskat og udskudt skat

Aktuelle skatteforpligtelser og tilgodehavende aktuel skat indregnes i balancen som beregnet skat af årets skattepligtige indkomst, reguleret for skat af tidligere års skattepligtige indkomster samt for betalte acontoskatter.

Udskudt skat måles efter den balanceorienterede gælds metode af midlertidige forskelle mellem regnskabsmæssig og skattemæssig værdi af aktiver og forpligtelser opgjort på grundlag af den planlagte anvendelse af aktivets henholdsvis afvikling af forpligtelsen.

Gældsforpligtelser

Gældsforpligtelser, som omfatter gæld til leverandører, tilknyttede virksomheder samt anden gæld, måles til amortiseret kostpris, hvilket sædvanligvis svarer til nominel værdi.

Periodeafgrænsningsposter

Periodeafgrænsningsposter omfatter modtagne betalinger vedrørende indtægter i de efterfølgende år.

Omregning af fremmed valuta

Transaktioner i fremmed valuta omregnes ved første indregning til transaktionsdagens kurs. Valutakursdifferencer, der opstår mellem transaktionsdagens kurs og kursen på betalingsdagen, indregnes i resultatopgørelsen som en finansiel post. Hvis valutapositioner anses for sikring af fremtidige pengestrømme, indregnes værdireguleringerne direkte på egenkapitalen.

Tilgodehavender, gæld og andre monetære poster i fremmed valuta omregnes til balancedagens valutakurs. Forskellen mellem balancedagens kurs og kursen på tidspunktet for tilgodehavendets eller gældsforpligtelsens opståen eller indregning i seneste årsregnskab indregnes i resultatopgørelsen under finansielle indtægter og omkostninger.

Resultatopgørelse 1. juli - 30. juni

	Note	2017/18 kr.	2016/17 kr.
Bruttofortjeneste		2.260.339	2.176.200
Personaleomkostninger	1	-2.055.788	-2.010.860
Resultat før af- og nedskrivninger		204.551	165.340
Af- og nedskrivninger af immaterielle og materielle anlægsaktiver		-128.209	-128.209
Resultat før finansielle poster		76.342	37.131
Finansielle omkostninger	2	-9.368	-6.401
Resultat før skat		66.974	30.730
Skat af årets resultat	3	-14.734	-7.194
Årets resultat		52.240	23.536
Forslag til resultatdisponering			
Overført resultat		52.240	23.536
		52.240	23.536

Balance 30. juni

	<u>Note</u>	<u>2018</u> kr.	<u>2017</u> kr.
Aktiver			
Indretning af lejede lokaler		941.317	1.069.526
Materielle anlægsaktiver	4	<u>941.317</u>	<u>1.069.526</u>
Deposita		307.874	307.874
Finansielle anlægsaktiver		<u>307.874</u>	<u>307.874</u>
Anlægsaktiver i alt		<u>1.249.191</u>	<u>1.377.400</u>
Råvarer og hjælpematerialer		135.920	84.687
Varebeholdninger		<u>135.920</u>	<u>84.687</u>
Tilgodehavender fra salg og tjenesteydelser		44.794	24.700
Tilgodehavender hos tilknyttede virksomheder		2.350	350
Tilgodehavender		<u>47.144</u>	<u>25.050</u>
Likvide beholdninger		<u>436.314</u>	<u>307.985</u>
Omsætningsaktiver i alt		<u>619.378</u>	<u>417.722</u>
Aktiver i alt		<u>1.868.569</u>	<u>1.795.122</u>

Balance 30. juni

	<u>Note</u>	<u>2018</u> kr.	<u>2017</u> kr.
Passiver			
Virksomhedskapital		50.000	50.000
Overkurs ved emission		698.000	698.000
Overført resultat		<u>78.166</u>	<u>25.926</u>
Egenkapital	5	<u>826.166</u>	<u>773.926</u>
Hensættelse til udskudt skat	6	<u>25.521</u>	<u>10.787</u>
Hensatte forpligtelser i alt		<u>25.521</u>	<u>10.787</u>
Leverandører af varer og tjenesteydelser		297.582	129.081
Gæld til selskabsdeltagere og ledelse		218.850	291.800
Anden gæld		389.860	416.438
Periodeafgrænsningsposter		<u>110.590</u>	<u>173.090</u>
Kortfristede gældsforpligtelser		<u>1.016.882</u>	<u>1.010.409</u>
Gældsforpligtelser i alt		<u>1.016.882</u>	<u>1.010.409</u>
Passiver i alt		<u>1.868.569</u>	<u>1.795.122</u>
Eventualposter m.v.	7		
Pantsætninger og sikkerhedsstillelser	8		

Noter

	<u>2017/18</u>	<u>2016/17</u>
	kr.	kr.
1 Personaleomkostninger		
Lønninger	1.977.387	1.926.699
Andre omkostninger til social sikring	47.494	41.522
Andre personaleomkostninger	30.907	42.639
	<u>2.055.788</u>	<u>2.010.860</u>
Gennemsnitligt antal beskæftigede medarbejdere	<u>7</u>	<u>6</u>
2 Finansielle omkostninger		
Andre finansielle omkostninger	6.886	565
Renter, anpartshavere og ledelse	2.482	5.836
	<u>9.368</u>	<u>6.401</u>
3 Skat af årets resultat		
Årets udskudte skat	<u>14.734</u>	<u>7.194</u>
	<u>14.734</u>	<u>7.194</u>
4 Materielle anlægsaktiver		
		<u>Indretning af leje- de lokaler</u>
Kostpris 1. juli 2017		<u>1.282.102</u>
Kostpris 30. juni 2018		<u>1.282.102</u>
Af- og nedskrivninger 1. juli 2017		212.576
Årets afskrivninger		<u>128.209</u>
Af- og nedskrivninger 30. juni 2018		<u>340.785</u>
Regnskabsmæssig værdi 30. juni 2018		<u>941.317</u>

Noter

5 Egenkapital

	Virksomheds- kapital	Overkurs ved emission	Overført resultat	I alt
Egenkapital 1. juli 2017	50.000	698.000	25.926	773.926
Årets resultat	0	0	52.240	52.240
Egenkapital 30. juni 2018	50.000	698.000	78.166	826.166

Selskabskapitalen består af 500 anparter à nominelt kr. 100. Ingen anparter er tillagt særlige rettigheder. Der har ikke været ændringer i selskabskapitalen siden stiftelsestidspunktet.

6 Hensættelse til udskudt skat

	2018 kr.	2017 kr.
Hensættelse til udskudt skat 1. juli 2017	10.787	3.593
Hensat i året	14.734	7.194
Hensættelse til udskudt skat 30. juni 2018	25.521	10.787

7 Eventualposter m.v.

Selskabet er sambeskattet med moderselskabet Parma Holding ApS frem til den 7. maj 2018 herefter er selskabet sambeskattet med Cados ApS. Selskabet hæfter solidarisk med øvrige sambeskattede selskaber for betaling af selskabsskat samt for kildeskat på udbytter.

Selskabet har indgået tidsubegrænsede lejeaftaler. Lejemålene kan opsiges med 3-48 måneders varsel. Den samlede lejeforpligtelse i opsigelsesperioden udgør t.kr. 2315 excl. moms.

Herudover har selskabet ingen eventualaktiver eller -forpligtelser.

8 Pantsætninger og sikkerhedsstillelser

Ingen.

Penneo

Underskrifterne i dette dokument er juridisk bindende. Dokumentet er underskrevet via Penneo™ sikker digital underskrift. Underskrivernes identiteter er blevet registreret, og informationerne er listet herunder.

“Med min underskrift bekræfter jeg indholdet og alle datoer i dette dokument.”

Filippo Cadossi

Direktør

Serienummer: PID:9208-2002-2-711362177282

IP: 87.49.xxx.xxx

2018-12-03 21:12:02Z

NEM ID 

Veronica Pedersen

Direktør

Serienummer: PID:9208-2002-2-912429000366

IP: 176.23.xxx.xxx

2018-12-04 21:19:26Z

NEM ID 

Matteo Ugolotti

Direktør

Serienummer: PID:9208-2002-2-295333499770

IP: 77.241.xxx.xxx

2018-12-06 16:57:08Z

NEM ID 

Henrik Johansen

Registreret revisor

Serienummer: CVR:28121717-RID:1240992020932

IP: 89.221.xxx.xxx

2018-12-06 16:58:28Z

NEM ID 

Karsten Pedersen

Dirigent

Serienummer: PID:9208-2002-2-180834165505

IP: 176.23.xxx.xxx

2018-12-07 09:19:43Z

NEM ID 

Penneo dokumentnøgle: DZKA0NCAHU-CSZLU-TPHBG-7OYTQ-1SZWD

Dette dokument er underskrevet digitalt via **Penneo.com**. Signeringsbeviserne i dokumentet er sikret og valideret ved anvendelse af den matematiske hashværdi af det originale dokument. Dokumentet er låst for ændringer og tidsstemplet med et certifikat fra en betroet tredjepart. Alle kryptografiske signeringsbeviser er indlejret i denne PDF, i tilfælde af de skal anvendes til validering i fremtiden.

Sådan kan du sikre, at dokumentet er originalt

Dette dokument er beskyttet med et Adobe CDS certifikat. Når du åbner dokumentet

i Adobe Reader, kan du se, at dokumentet er certificeret af **Penneo e-signature service** <penneo@penneo.com>. Dette er din garanti for, at indholdet af dokumentet er uændret.

Du har mulighed for at efterprøve de kryptografiske signeringsbeviser indlejret i dokumentet ved at anvende Penneos validator på følgende websted: <https://penneo.com/validate>