

ÅRSRAPPORT

20. APRIL - 31. DECEMBER 2015

PALORA HOLDING APS

Agnetevej 27, 1. th.

2800 Kgs. Lyngby

CVR-nr. 36 72 87 87

Godkendt på selskabets
ordinære generalforsamling,
den / 2016

Dirigents navn tillige med blokbogstaver

INDHOLDSFORTEGNELSE

	Side
Selskabsoplysninger	1
Koncernoversigt	2
Ledelsesberetning	3
Påtegninger	
Ledelsespåtegning	4
Den uafhængige revisors erklæring om udvidet gennemgang af årsregnskabet	5-6
Årsregnskab	
Anvendt regnskabspraksis	7-11
Resultatopgørelse 20. april - 31. december 2015	12
Balance pr. 31. december 2015	13-14
Noter	15-17

Selskab

Palora Holding ApS
Agnetevej 27, 1. th.
2800 Kgs. Lyngby

CVR-nummer 36 72 87 87

1. regnskabsår

Hjemsted: Lyngby-Taarbæk

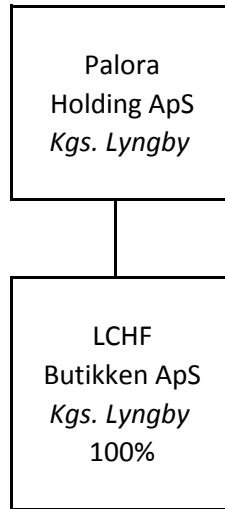
Direktion

Palle Hejl-Carlsen

Revision

inforevision
statsautoriseret revisionsaktieselskab
Buddingevej 312
2860 Søborg
CVR-nr. 19263096

Sten Pedersen, statsautoriseret revisor



Hovedaktivitet

Palora Holding ApS' hovedaktivitet har i året været at drive investeringsvirksomhed, herunder besiddelse af kapitalandele, samt dermed beslægtede aktiviteter.

Udviklingen i selskabets aktiviteter og økonomiske forhold

Resultatet af selskabets aktiviteter udviste i regnskabsåret et resultat på t.kr. 61.

Begivenheder efter regnskabsårets afslutning

Der er ikke indtrådt betydningsfulde begivenheder efter regnskabsårets afslutning, som kan have indflydelse på bedømmelsen af selskabets finansielle stilling pr. 31. december 2015.

Den forventede udvikling

Det forventes at resultatet for regnskabsåret 2016 vil være på niveau med dette år.

Direktionen har dags dato behandlet og godkendt årsrapporten for 20. april - 31. december 2015 for Palora Holding ApS.

Årsrapporten aflægges i overensstemmelse med årsregnskabsloven.

Det er min opfattelse, at årsregnskabet giver et retvisende billede af selskabets aktiver, passiver og finansielle stilling pr. 31. december 2015 samt af resultatet af selskabets aktiviteter for regnskabsåret 20. april - 31. december 2015.

Ledelsesberetningen indeholder efter min opfattelse en retvisende redegørelse for de forhold, beretningen omhandler.

Årsrapporten indstilles til generalforsamlingens godkendelse.

Kgs. Lyngby, den 15. juni 2016

I direktionen

Palle Hejl-Carlsen

Til kapitalejeren i Palora Holding ApS

Erklæring om udvidet gennemgang af årsregnskabet

Vi har udført udvidet gennemgang af årsregnskabet for Palora Holding ApS for regnskabsåret 20. april - 31. december 2015, der omfatter anvendt regnskabspraksis, resultatopgørelse, balance og noter. Årsregnskabet udarbejdes efter årsregnskabsloven.

Ledelsens ansvar for årsregnskabet

Ledelsen har ansvaret for udarbejdelsen af et årsregnskab, der giver et retvisende billede i overensstemmelse med årsregnskabsloven. Ledelsen har endvidere ansvaret for den interne kontrol, som ledelsen anser nødvendig for at udarbejde et årsregnskab uden væsentlig fejlinformation, uanset om denne skyldes besvigelser eller fejl.

Revisors ansvar

Vores ansvar er at udtrykke en konklusion om årsregnskabet. Vi har udført vores udvidede gennemgang i overensstemmelse med Erhvervsstyrelsens erklæringsstandard for små virksomheder og FSR - danske revisors standard om udvidet gennemgang af årsregnskaber, der udarbejdes efter årsregnskabsloven.

Dette kræver, at vi overholder revisorloven og FSR - danske revisors etiske regler samt planlægger og udfører handlinger med henblik på at opnå begrænset sikkerhed for vores konklusion om årsregnskabet og derudover udfører specifikt krævede supplerende handlinger med henblik på at opnå yderligere sikkerhed for vores konklusion.

En udvidet gennemgang omfatter handlinger, der primært består af forespørgsler til ledelsen og, hvor det er hensigtsmæssigt, andre i virksomheden, analytiske handlinger og de specifikt krævede supplerende handlinger samt vurdering af det opnåede bevis.

Omfanget af handlinger, der udføres ved en udvidet gennemgang, er mindre end ved en revision, og vi udtrykker derfor ingen revisionskonklusion om årsregnskabet.

Den udvidede gennemgang har ikke givet anledning til forbehold.

Konklusion

Baseret på det udførte arbejde er det vores opfattelse, at årsregnskabet giver et retvisende billede af selskabets aktiver, passiver og finansielle stilling pr. 31. december 2015 samt af resultatet af selskabets aktiviteter for regnskabsåret 20. april - 31. december 2015 i overensstemmelse med årsregnskabsloven.

Udtalelse om ledelsesberetningen

Vi har i henhold til årsregnskabsloven gennemlæst ledelsesberetningen. Vi har ikke foretaget yderligere handlinger i tillæg til den udførte udvidet gennemgang af årsregnskabet. Det er på denne baggrund vores opfattelse, at oplysningerne i ledelsesberetningen er i overensstemmelse med årsregnskabet.

Søborg, den 15. juni 2016

inforevision
statsautoriseret revisionsaktieselskab
(CVR-nr. 19263096)

Sten Pedersen
statsautoriseret revisor

Årsrapporten er udarbejdet i overensstemmelse med dansk regnskabslovgivning samt almindeligt anerkendt regnskabspraksis.

Årsrapporten aflægges efter årsregnskabslovens regnskabsklasse B med tilvalg af enkelte bestemmelser fra regnskabsklasse C.

GENERELT OM INDREGNING OG MÅLING

Regnskabet er udarbejdet med udgangspunkt i det historiske kostprisprincip.

Indtægterne indregnes i resultatopgørelsen i takt med, at de indtjenes. Herudover indregnes værdireguleringer af finansielle aktiver og forpligtelser, der måles til dagsværdi eller amortiseret kostpris. Endvidere indregnes i resultatopgørelsen alle omkostninger, der er afholdt for at opnå årets indtjening, herunder afskrivninger, nedskrivninger og hensatte forpligtelser samt tilbageførsler som følge af ændrede regnskabsmæssige skøn af beløb, der tidligere har været indregnet i resultatopgørelsen.

Aktiver indregnes i balancen, når det er sandsynligt, at fremtidige økonomiske fordele vil tilflyde selskabet, og aktivets værdi kan måles pålideligt.

Forpligtelser indregnes i balancen, når det er sandsynligt, at fremtidige økonomiske fordele vil fragå selskabet, og forpligtelsens værdi kan måles pålideligt.

Ved første indregning måles aktiver og forpligtelser til kostpris. Efterfølgende måles aktiver og forpligtelser som beskrevet for hver enkelt regnskabspost nedenfor.

Visse finansielle aktiver og forpligtelser måles til amortiseret kostpris, hvorved der indregnes en konstant effektiv rente over løbetiden. Amortiseret kostpris opgøres som oprindelig kostpris med fradrag af afdrag og tillæg/fradrag af den akkumulerede afskrivning af forskellen mellem kostprisen og det nominelle beløb. Herved fordeles kurstab og -gevinst over løbetiden.

Ved indregning og måling tages hensyn til forudsigelige tab og risici, der fremkommer, inden årsrapporten aflægges, og som be- eller afkræfter forhold, der eksisterer på balancedagen.

Som målevaluta benyttes danske kroner. Alle andre valutaer anses som fremmed valuta.

VALUTAOMREGNING

Transaktioner i fremmed valuta er i årets løb omregnet til transaktionsdagens kurs. Hvis valuta-positioner anses for sikring af fremtidige pengestrømme, indregnes værdireguleringerne direkte på egenkapitalen.

Tilgodehavender og gæld i fremmed valuta er indregnet til balancedagens kurs.

Realiserede og urealiserede valutakursfortjenester og -tab er indregnet i resultatopgørelsen under finansielle indtægter og omkostninger.

RESULTATOPGØRELSEN

Resultatopgørelsen er artsopdelt.

Indtægter af kapitalandele i tilknyttede virksomheder

Indtægter af kapitalandele i tilknyttede virksomheder omfatter den forholdsmæssige andel af de tilknyttede virksomheders driftsresultat reguleret for interne avancer og tab.

Andre eksterne omkostninger

Andre eksterne omkostninger omfatter administrationsomkostninger.

Andre finansielle indtægter og øvrige finansielle omkostninger

Finansielle indtægter og omkostninger omfatter renter.

Skat af årets resultat og selskabsskat

Skat af årets resultat udgør 23,5% af det regnskabsmæssige resultat korrigeret for ikke indkomstskattepligtige og ikke fradragsberettigede poster.

Skat af årets resultat er sammensat af den forventede skat af årets skattepligtige indkomst reguleret for årets forskydning i udskudt skat. Ændring i udskudt skat som følge af ændring i skattesatser indregnes i resultatopgørelsen.

Selskabet er sambeskattet med øvrige danske koncernselskaber med selskabet som administrationselskab. Skatteeffekten af sambeskatningen fordeles mellem koncernselskaberne i forhold til deres skattepligtige indkomster efter selskabsskattelovens regler om fuld fordeling med refusion vedrørende skattemæssige underskud.

Selskabsskat, vedrørende regnskabsåret, som ikke er afregnet på balancedagen, klassificeres som selskabsskat under enten tilgodehavender eller gældsforpligtelser.

Sambeskatningsbidrag mellem de sambeskattede selskaber, som ikke er afregnet på balancedagen, klassificeres som sambeskatningsbidrag under enten tilgodehavender eller gældsforpligtelser.

Selskabet er omfattet af acontoskatteordningen. Rentegodtgørelse og rentetillæg er indregnet under finansielle indtægter og omkostninger.

BALANCEN

Balancen er opstillet i kontoform.

AKTIVER

Finansielle anlægsaktiver

Kapitalandele i tilknyttede virksomheder er indregnet efter den indre værdis metode, således at kapitalandelen måles til den forholdsmæssige andel af de tilknyttede virksomheders regnskabsmæssige indre værdi reguleret for interne udbytter og avancer.

Disponible reserver i de tilknyttede virksomheder, som på balancetidspunktet disponeres som udbytte til moderselskabet, indgår i værdien af kapitalandele.

Tilknyttede virksomheder med negativ regnskabsmæssig indre værdi måles til nul, og et eventuelt tilgodehavende hos disse virksomheder nedskrives med moderselskabets andel af den negative indre værdi i det omfang, det vurderes uerholdeligt. Såfremt den regnskabsmæssige negative indre værdi overstiger tilgodehavendet, indregnes det resterende beløb under hensatte forpligtelser i det omfang, modervirksomheden har en retlig eller faktisk forpligtelse til at dække den pågældende virksomheds forpligtelser.

Køb af tilknyttede virksomheder indregnes til kostpris. Forskellen mellem kostprisen og den regnskabsmæssige indre værdi i den købte virksomhed, som fremkommer på det tidspunkt, hvor koncernforholdet bliver etableret, er så vidt muligt fordelt på de aktiver og passiver, hvis værdi er højere eller lavere end det bogførte beløb. Et resterende positivt forskelsbeløb behandles som koncern-goodwill og indgår i værdien af kapitalandele, der afskrives lineært i resultatopgørelsen over 5 år. Et negativt forskelsbeløb, der modsvarer en forventet omkostning eller en ugunstig udvikling, indregnes under hensatte forpligtelser. Beløbet indtægtsføres i resultatopgørelsen i det omfang, den forventede omkostning eller ugunstige udvikling er realiseret.

Den samlede nettoopskrivning af kapitalandele i tilknyttede virksomheder henlægges via overskuds-disponeringen til "reserve for nettoopskrivning efter den indre værdis metode" under egenkapitalen. Reserven reduceres med udbytteudlodninger til moderselskabet, og reguleres med egenkapitalbevægelser i de tilknyttede virksomheder.

Tilgodehavender

Tilgodehavender måles til amortiseret kostpris, der sædvanligvis svarer til nominel værdi. Værdien reduceres med nedskrivning til imødegåelse af forventede tab efter en individuel vurdering.

PASSIVER**Egenkapital**

Ledelsens forslag til udbytte for regnskabsåret vises som en særskilt post under egenkapitalen.

Hensættelser til udskudt skat

Udskudt skat måles efter den balanceorienterede gældsmetode. Der er hensat til udskudt skat med 22% af alle midlertidige forskelle mellem regnskabsmæssig og skattemæssig værdi af aktiver og forpligtelser. Skatteværdien af fremførselsberettigede skattemæssige underskud indgår i opgørelsen af den udskudte skat, såfremt det er sandsynligt, at underskuddene kan udnyttes.

Udskudte skatteaktiver måles til nettorealiseringsværdi, hvorved de indregnes med den værdi, som de forventes at blive udnyttet med i en overskuelig fremtid, enten ved udligning i skat af fremtidig indtjening eller ved modregning i udskudte skatteforpligtelser.

Udskudte skatteaktiver som ikke forventes udnyttet inden for en kortere årrække, er noteoplyst under eventualaktiver.

Gældsforpligtelser i øvrigt

Gældsforpligtelser er målt til amortiseret kostpris svarende til nominel værdi.

KONCERNREGNSKAB

I henhold til Årsregnskabslovens § 110 er der ikke udarbejdet koncernregnskab.

<u>Note</u>	<u>2015</u>
1	
Indtægter af kapitalandele i tilknyttede virksomheder	64.477
Andre eksterne omkostninger	<u>-5.063</u>
RESULTAT AF PRIMÆR DRIFT	59.414
Andre finansielle indtægter	0
Øvrige finansielle omkostninger	<u>0</u>
RESULTAT FØR SKAT	59.414
2	
Skat af årets resultat	<u>1.190</u>
ÅRETS RESULTAT	<u><u>60.604</u></u>

RESULTATDISPONERING

Årets resultat foreslås disponeret således:

Reserve for nettoopskrivning efter den indre værdis metode	0
Overført resultat	-11.396
Forslag til udbytte for regnskabsåret	<u>72.000</u>
ÅRETS RESULTAT	<u><u>60.604</u></u>

<u>Note</u>	<u>31/12 2015</u>
1 Kapitalandele i tilknyttede virksomheder	<u>152.792</u>
FINANSIELLE ANLÆGSAKTIVER	<u>152.792</u>
ANLÆGSAKTIVER	<u>152.792</u>
2 Tilgodehavende selskabsskat	<u>18.392</u>
TILGODEHAVENDER	<u>18.392</u>
LIKVIDE BEHOLDNINGER	<u>0</u>
OMSÆTNINGSAKTIVER	<u>18.392</u>
AKTIVER I ALT	<u><u>171.184</u></u>

<u>Note</u>	<u>31/12 2015</u>
Virksomhedskapital	50.000
Reserve for nettoopskrivning efter den indre værdis metode	0
Overført resultat	26.919
Forslag til udbytte for regnskabsåret	<u>72.000</u>
3 EGENKAPITAL	<u>148.919</u>
Leverandører af varer og tjenesteydelser	5.063
2 Selskabsskat	<u>17.202</u>
KORTFRISTEDE GÆLDSFORPLIGTELSE	<u>22.265</u>
GÆLDSFORPLIGTELSE	<u>22.265</u>
PASSIVER I ALT	<u><u>171.184</u></u>
4 Eventualforpligtelser	

1 Kapitalandele i tilknyttede virksomheder

	<u>Tilknyttede virksomheder</u>
Kostpris pr. 20/4 2015	0
Tilgang i året	88.315
Afgang i året	<u>0</u>
KOSTPRIS PR. 31/12 2015	<u>88.315</u>
Opskrivninger pr. 20/4 2015	0
Årets resultatandel	64.477
Modtaget udbytte i året	<u>0</u>
OPSKRIVNINGER PR. 31/12 2015	<u>64.477</u>
REGNSKABSMÆSSIG VÆRDI PR. 31/12 2015	<u><u>152.792</u></u>

Selskabets tilknyttede virksomheder omfatter følgende:

	<u>Ejerandel</u>	<u>Årets resultat</u>	<u>Egenkapital</u>
<u>Tilknyttede virksomheder:</u>			
LCHF Butikken ApS, Kgs. Lyngby	100%	<u>64.478</u>	<u>152.792</u>
I ALT		<u><u>64.478</u></u>	<u><u>152.792</u></u>

2 Selskabsskat og udskudt skat

	<u>Selskabsskat</u>	<u>Udskudt skat</u>	<u>Ifølge resultatopgørelsen</u>
Skyldig pr. 20/4 2015	0	0	
Betalt acontoskat	0		
Sambeskatningsbidrag	18.392		
Skat af årets resultat	<u>-1.190</u>	<u>0</u>	<u>-1.190</u>
SKYLDIG PR. 31/12 2015	<u>17.202</u>	<u>0</u>	
SKAT AF ÅRETS RESULTAT			<u>-1.190</u>

3 Egenkapital	31/12 2015
Virksomhedskapital pr. 31/12 2015	<u>50.000</u>
Reserver for nettoopskrivning pr. 20/4 2015	0
Årets nettoopskrivning	<u>0</u>
Reserve for nettoopskrivning pr. 31/12 2015	<u>0</u>
Overført resultat pr. 20/4 2015	0
Overkurs ved stiftelse	38.315
Overført af årets resultat	<u>-11.396</u>
Overført resultat pr. 31/12 2015	<u>26.919</u>
Forslag til udbytte for regnskabsåret pr. 20/4 2015	0
Udbetalt udbytte i regnskabsåret	0
Forslag til udbytte	<u>72.000</u>
Forslag til udbytte for regnskabsåret pr. 31/12 2015	<u>72.000</u>
Egenkapital pr. 31/12 2015	<u><u>148.919</u></u>

Virksomhedskapitalen består af 50.000 stk. anparter á kr. 1. Kapitalen er ikke opdelt i klasser.

4 Eventualforpligtelser

Selskabet indgår i sambeskatningen med øvrige koncernselskaber og hæfter solidarisk med de øvrige koncernselskaber for forfaldne og ikke afregnede selskabsskatter samt kildeskat af renter, royalties og udbytte. Eventuelle senere korrektioner til selskabsskatter og kildeskatter kan medføre at selskabets hæftelse udgør et større beløb.

PENNEO

Underskrifterne i dette dokument er juridisk bindende. Dokumentet er underskrevet via Penneo™ sikker digital underskrift. Underskrivernes identiteter er blevet registreret, og informationerne er listet herunder.

“Med min underskrift bekræfter jeg indholdet og alle datoer i dette dokument.”

Palle Hejl-Carlson

direktør

Serienummer: PID:9208-2002-2-773462207263

IP: 109.56.179.222

16-06-2016 kl. 08:55:55 UTC

NEM ID 

Sten Pedersen

statsautoriseret revisor

Serienummer: CVR:19263096-RID:1297674212458

IP: 85.235.247.2

16-06-2016 kl. 09:24:14 UTC

NEM ID 

Palle Hejl-Carlson

dirigent

Serienummer: PID:9208-2002-2-773462207263

IP: 109.59.11.128

16-06-2016 kl. 12:24:45 UTC

NEM ID 

Penneo dokumentnøgle: FTZLT-ANSOK-Z4WWT-OX3NK-PCUVM-KGCP4

Dette dokument er underskrevet digitalt via **Penneo.com**. Signeringsbeviserne i dokumentet er sikret og valideret ved anvendelse af den matematiske hashværdi af det originale dokument. Dokumentet er låst for ændringer og tidsstemplet med et certifikat fra en betroet tredjepart. Alle kryptografiske signeringsbeviser er indlejret i denne PDF, i tilfælde af de skal anvendes til validering i fremtiden.

Sådan kan du sikre, at dokumentet er originalt

Dette dokument er beskyttet med et Adobe CDS certifikat. Når du åbner dokumentet

i Adobe Reader, kan du se, at dokumentet er certificeret af **Penneo e-signature service** <penneo@penneo.com>. Dette er din garanti for, at indholdet af dokumentet er uændret.

Du har mulighed for at efterprøve de kryptografiske signeringsbeviser indlejret i dokumentet ved at anvende Penneos validator på følgende websted: <https://penneo.com/validate>