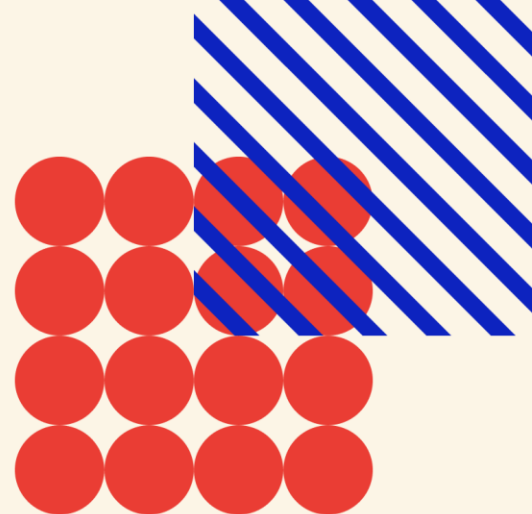


KRONISK NYSGERRIG



et al.

## ÅRSRAPPORT 2023

Godkendt på selskabets  
generalforsamling, den  
29.02.2024

### ET AL APS

Hermudsvej 5C  
8230 Åbyhøj  
CVR-nr. 36707836

---

**CARSTEN SIXHØI**

Dirigent

# Indhold

Virksomhedsoplysninger	2
Ledelsespåtegning	3
Den uafhængige revisors erklæring om opstilling af årsregnskabet	4
Ledelsesberetning	5
Resultatopgørelse for 2023	6
Balance pr. 31.12.2023	7
Egenkapitalopgørelse for 2023	9
Noter	10
Anvendt regnskabspraksis	12

# Virksomhedsoplysninger

## Virksomhed

Et al ApS

Hermodsvej 5 C

8230 Åbyhøj

CVR-nr.: 36707836

Hjemsted: Aarhus

Regnskabsår: 01.01.2023 - 31.12.2023

## Bestyrelse

Carsten Sixhøi, formand

Mads Fischer Rasmussen

Laura Vilsbæk Olesen

Julie Bruun Bjerre Nielsen

Thomas Blak

## Direktion

Lisbeth Rækby Jepsen, direktør

Julie Bruun Bjerre Nielsen, adm. dir.

## Revisor

Deloitte Statsautoriseret Revisionspartnerselskab

Egtved Allé 4

6000 Kolding

# Ledelsespåtegning

Bestyrelsen og direktionen har dags dato behandlet og godkendt årsrapporten for regnskabsåret 01.01.2023 - 31.12.2023 for Et al ApS.

Årsrapporten aflægges i overensstemmelse med årsregnskabsloven.

Det er vores opfattelse, at årsregnskabet giver et retvisende billede af virksomhedens aktiver, passiver og finansielle stilling pr. 31.12.2023 samt af resultatet af virksomhedens aktiviteter for regnskabsåret 01.01.2023 - 31.12.2023.

Ledelsesberetningen indeholder efter vores opfattelse en retvisende redegørelse for de forhold, beretningen omhandler.

Vi anser betingelserne for at undlade revision af årsregnskabet for regnskabsåret 01.01.2023 - 31.12.2023 for opfyldt.

Årsrapporten indstilles til generalforsamlingens godkendelse.

Åbyhøj, den 28.02.2024

## Direktion

**Lisbeth Rækby Jepsen**  
direktør

**Julie Bruun Bjerre Nielsen**  
adm. dir.

## Bestyrelse

**Carsten Sixhøj**  
formand

**Mads Fischer Rasmussen**

**Laura Vilsbæk Olesen**

**Julie Bruun Bjerre Nielsen**

**Thomas Blak**

# Den uafhængige revisors erklæring om opstilling af årsregnskabet

## Til den daglige ledelse i Et al ApS

Vi har opstillet årsregnskabet for Et al ApS for regnskabsåret 01.01.2023 - 31.12.2023 på grundlag af selskabets bogføring og øvrige oplysninger, som den daglige ledelse har tilvejebragt.

Årsregnskabet omfatter resultatopgørelse, balance, egenkapitalopgørelse, noter samt anvendt regnskabspraksis.

Vi har udført opgaven i overensstemmelse med ISRS 4410, Opgaver om opstilling af finansielle oplysninger.

Vi har anvendt vores faglige ekspertise til at assistere den daglige ledelse med at udarbejde og præsentere årsregnskabet i overensstemmelse med årsregnskabsloven. Vi har overholdt relevante bestemmelser i revisorloven og International Ethics Standards Board for Accountants' internationale retningslinjer for revisors etiske adfærd (IESBA Code) herunder principper om integritet, objektivitet, professionel kompetence og fornøden omhu.

Årsregnskabet samt nøjagtigheden og fuldstændigheden af de oplysninger, der er anvendt til opstillingen af årsregnskabet, er den daglige ledelses ansvar.

Da en opgave om opstilling af finansielle oplysninger ikke er en erklæringsopgave med sikkerhed, er vi ikke forpligtet til at verificere nøjagtigheden eller fuldstændigheden af de oplysninger, den daglige ledelse har givet os til brug for at opstille årsregnskabet. Vi udtrykker derfor ingen revisions- eller reviewkonklusion om, hvorvidt årsregnskabet er udarbejdet i overensstemmelse med årsregnskabsloven.

Kolding, den 28.02.2024

## **Deloitte**

Statsautoriseret Revisionspartnerselskab

CVR-nr. 33963556

## **Lars Bjerregaard Nielsen**

Statsautoriseret revisor

MNE-nr. mne29393

## **Peter Kjærsgaard**

Statsautoriseret revisor

MNE-nr. mne46587

# Ledelsesberetning

## Virksomhedens væsentligste aktiviteter

Virksomhedens formål er at drive virksomhed med optimering og udvikling af digitale produkter og heraf afledte aktiviteter.

## Udvikling i aktiviteter og økonomiske forhold

Udviklingen i 2023 har været positiv med flere nye kunder samt salg af 45% af /et al. til KOLLAB ApS i februar 2023. I januar 2024 er yderligere 20% solgt fra til KOLLAB ApS.

Med dette delvise frasalg ser vi frem til – sammen med resten af KOLLAB-selskaberne – at bidrage til målet om at være one-stop-shop for brugerfokuseret digitalisering hos SMV-kunderne.

Vi betragter både udviklingen og vores resultater for 2023 som tilfredsstillende.

## Forventet udvikling

Vi har opbygget det rette fundament for den videre udvikling og drift, og 2024 ser ud til at blive et rigtigt spændende år, hvor der især vil være fokus på integrationen over mod KOLLAB-selskaberne.

## Begivenheder efter balancedagen

Der er fra balancedagen og frem til i dag ikke indtrådt forhold, som forrykker vurderingen af årsrapporten.

# Resultatopgørelse for 2023

	Note	2023 kr.	2022 kr.
<b>Bruttofortjeneste/-tab</b>		<b>3.202.320</b>	<b>3.003.955</b>
Personaleomkostninger	1	(2.566.816)	(2.296.715)
Af- og nedskrivninger	2	(360.770)	(36.578)
<b>Driftsresultat</b>		<b>274.734</b>	<b>670.662</b>
Andre finansielle indtægter	3	1.606	1.573
Andre finansielle omkostninger	4	(32)	(20.303)
<b>Resultat før skat</b>		<b>276.308</b>	<b>651.932</b>
Skat af årets resultat	5	(69.617)	(149.322)
<b>Årets resultat</b>		<b>206.691</b>	<b>502.610</b>
<b>Forslag til resultatdisponering</b>			
Ordinært udbytte for regnskabsåret		500.000	0
Overført resultat		(293.309)	502.610
<b>Resultatdisponering</b>		<b>206.691</b>	<b>502.610</b>

# Balance pr. 31.12.2023

## Aktiver

	Note	2023 kr.	2022 kr.
Goodwill		655.670	0
<b>Immaterielle aktiver</b>	6	<b>655.670</b>	<b>0</b>
Andre anlæg, driftsmateriel og inventar		46.403	0
Indretning af lejede lokaler		87.441	114.270
<b>Materielle aktiver</b>	7	<b>133.844</b>	<b>114.270</b>
Deposita		51.000	51.000
<b>Finansielle aktiver</b>	8	<b>51.000</b>	<b>51.000</b>
<b>Anlægsaktiver</b>		<b>840.514</b>	<b>165.270</b>
Tilgodehavender fra salg og tjenesteydelser		180.558	233.706
Udskudt skat		41.605	3.091
Andre tilgodehavender		212.393	370.330
<b>Tilgodehavender</b>		<b>434.556</b>	<b>607.127</b>
<b>Likvide beholdninger</b>		<b>2.964.521</b>	<b>1.182.598</b>
<b>Omsætningsaktiver</b>		<b>3.399.077</b>	<b>1.789.725</b>
<b>Aktiver</b>		<b>4.239.591</b>	<b>1.954.995</b>



**Passiver**

	Note	2023 kr.	2022 kr.
Virksomhedskapital		54.000	50.000
Overført overskud eller underskud		855.483	1.152.792
Forslag til udbytte for regnskabsåret		500.000	0
<b>Egenkapital</b>		<b>1.409.483</b>	<b>1.202.792</b>
Modtagne forudbetalinger fra kunder		329.845	0
Leverandører af varer og tjenesteydelser		108.585	31.495
Gæld til tilknyttede virksomheder		151.523	12.699
Gæld til virksomhedsdeltagere og ledelse		504.965	4.965
Skyldige sambeskatningsbidrag		108.131	149.930
Anden gæld		1.627.059	553.114
<b>Kortfristede gældsforpligtelser</b>		<b>2.830.108</b>	<b>752.203</b>
<b>Gældsforpligtelser</b>		<b>2.830.108</b>	<b>752.203</b>
<b>Passiver</b>		<b>4.239.591</b>	<b>1.954.995</b>
Ikke-indregnede leje- og leasingforpligtelser	9		
Eventualforpligtelser	10		

# Egenkapitalopgørelse for 2023

	Virksomheds- kapital kr.	Overført overskud eller underskud kr.	Forslag til udbytte for regnskabsåret kr.	I alt kr.
Egenkapital primo	50.000	1.152.792	0	1.202.792
Kapitalforhøjelse	4.000	(4.000)	0	0
Årets resultat	0	(293.309)	500.000	206.691
<b>Egenkapital ultimo</b>	<b>54.000</b>	<b>855.483</b>	<b>500.000</b>	<b>1.409.483</b>

# Noter

## 1 Personaleomkostninger

	2023 kr.	2022 kr.
Gager og lønninger	2.302.662	2.117.120
Pensioner	200.920	140.080
Andre omkostninger til social sikring	63.234	39.515
	<b>2.566.816</b>	<b>2.296.715</b>
Gennemsnitligt antal fuldtidsansatte medarbejdere	6	5

## 2 Af- og nedskrivninger

	2023 kr.	2022 kr.
Afskrivninger på immaterielle aktiver	327.834	0
Afskrivninger på materielle aktiver	32.936	36.578
	<b>360.770</b>	<b>36.578</b>

## 3 Andre finansielle indtægter

	2023 kr.	2022 kr.
Renteindtægter i øvrigt	1.586	1.573
Valutakursreguleringer	20	0
	<b>1.606</b>	<b>1.573</b>

## 4 Andre finansielle omkostninger

	2023 kr.	2022 kr.
Renteomkostninger i øvrigt	32	20.303
	<b>32</b>	<b>20.303</b>

## 5 Skat af årets resultat

	2023 kr.	2022 kr.
Aktuel skat	108.131	149.930
Ændring af udskudt skat	(38.514)	(608)
	<b>69.617</b>	<b>149.322</b>

## 6 Immaterielle aktiver

	<b>Goodwill kr.</b>
Tilgange	983.504
<b>Kostpris ultimo</b>	<b>983.504</b>
Årets afskrivninger	(327.834)
<b>Af- og nedskrivninger ultimo</b>	<b>(327.834)</b>
<b>Regnskabsmæssig værdi ultimo</b>	<b>655.670</b>

## 7 Materielle aktiver

	<b>Andre anlæg, driftsmateriel og inventar kr.</b>	<b>Indretning af lejede lokaler kr.</b>
Kostpris primo	49.241	134.435
Tilgange	52.510	0
<b>Kostpris ultimo</b>	<b>101.751</b>	<b>134.435</b>
Af- og nedskrivninger primo	(49.241)	(20.165)
Årets afskrivninger	(6.107)	(26.829)
<b>Af- og nedskrivninger ultimo</b>	<b>(55.348)</b>	<b>(46.994)</b>
<b>Regnskabsmæssig værdi ultimo</b>	<b>46.403</b>	<b>87.441</b>

## 8 Finansielle aktiver

	<b>Deposita kr.</b>
Kostpris primo	51.000
<b>Kostpris ultimo</b>	<b>51.000</b>
<b>Regnskabsmæssig værdi ultimo</b>	<b>51.000</b>

## 9 Ikke-indregnede leje- og leasingforpligtelser

	<b>2023 kr.</b>	<b>2022 kr.</b>
Forpligtelser i henhold til leje- eller leasingkontrakter frem til udløb i alt	60.000	60.000

## 10 Eventualforpligtelser

Selskabet indgår i en dansk sambeskatning med Julie Ravn Holding ApS som administrationsselskab. Selskabet hæfter derfor i henhold til selskabsskatteovens regler herom for indkomstskatter mv. for de sambeskattede selskaber og ligeledes for eventuelle forpligtelser til at indeholde kildeskat på renter, royalties og udbytter for de sambeskattede selskaber. De sambeskattede selskabers samlede kendte nettoforpligtelse i sambeskatningen fremgår af administrationsselskabets årsregnskab.

# Anvendt regnskabspraksis

## Regnskabsklasse

Årsrapporten er aflagt i overensstemmelse med årsregnskabslovens bestemmelser for regnskabsklasse B med tilvalg af enkelte bestemmelser for regnskabsklasse C.

Årsregnskabet er aflagt efter samme regnskabspraksis som sidste år.

## Generelt om indregning og måling

Aktiver indregnes i balancen, når det som følge af en tidligere begivenhed er sandsynligt, at fremtidige økonomiske fordele vil tilflyde virksomheden, og aktivets værdi kan måles pålideligt.

Forpligtelser indregnes i balancen, når virksomheden som følge af en tidligere begivenhed har en retlig eller faktisk forpligtelse, og det er sandsynligt, at fremtidige økonomiske fordele vil fragå virksomheden, og forpligtelsens værdi kan måles pålideligt.

Ved første indregning måles aktiver og forpligtelser til kostpris. Måling efter første indregning sker som beskrevet for hver enkelt regnskabspost nedenfor.

Ved indregning og måling tages hensyn til forudsigelige risici og tab, der fremkommer, inden årsrapporten aflægges, og som be- eller afkræfter forhold, der eksisterede på balancedagen.

I resultatopgørelsen indregnes indtægter, i takt med at de indtjenes, mens omkostninger indregnes med de beløb, der vedrører regnskabsåret.

## Resultatopgørelsen

### Bruttofortjeneste eller -tab

Bruttofortjeneste eller -tab omfatter nettoomsætning, ændring i lagre af færdigvarer og varer under fremstilling, arbejde udført for egen regning og opført under aktiver, andre driftsindtægter, omkostninger til råvarer og hjælpematerialer og eksterne omkostninger.

### Nettoomsætning

Nettoomsætning ved salg af konsulentytelser indregnes i resultatopgørelsen, såfremt levering og risikoovergang til køber har fundet sted inden årets udgang.

Nettoomsætning indregnes eksklusive moms, afgifter og rabatter i forbindelse med salget og måles til dagsværdien af det fastsatte vederlag.

### Andre driftsindtægter

Andre driftsindtægter omfatter indtægter af sekundær karakter set i forhold til virksomhedens hovedaktivitet, herunder fortjeneste ved salg af immaterielle og materielle anlægsaktiver samt lønrefusioner.

### Omkostninger til råvarer og hjælpematerialer

Omkostninger til råvarer og hjælpematerialer omfatter regnskabsårets forbrug af råvarer og hjælpematerialer efter regulering for forskydning i beholdninger af disse varer mv. fra primo til ultimo. I posten indgår eventuelt svind og normale nedskrivninger af de pågældende lagerbeholdninger.

**Andre eksterne omkostninger**

Andre eksterne omkostninger omfatter omkostninger, der vedrører virksomhedens primære aktiviteter, herunder lokaleomkostninger, kontorholdsomkostninger, salgsfremmende omkostninger mv. I posten indgår endvidere nedskrivninger af tilgodehavender indregnet under omsætningsaktiver.

**Personaleomkostninger**

Personaleomkostninger omfatter løn og gager såvel som omkostninger til social sikring, pensioner o.l. for virksomhedens medarbejdere.

**Af- og nedskrivninger**

Af- og nedskrivninger af materielle aktiver består af regnskabsårets af- og nedskrivninger.

**Andre finansielle indtægter**

Andre finansielle indtægter består af renteindtægter, amortisering af finansielle aktiver samt godtgørelser under acontoskatteordningen mv.

**Andre finansielle omkostninger**

Andre finansielle omkostninger består af renteomkostninger, amortisering af finansielle forpligtelser samt tillæg under acontoskatteordningen mv.

**Skat**

Årets skat, der består af årets aktuelle skat og ændring af udskudt skat, indregnes i resultatopgørelsen med den del, der kan henføres til årets resultat, og direkte på egenkapitalen med den del, der kan henføres til posteringer direkte på egenkapitalen.

Selskabet er sambeskattet med alle danske tilknyttede virksomheder. Den aktuelle danske selskabsskat fordeles mellem de sambeskattede virksomheder i forhold til disses skattepligtige indkomster (fuld fordeling med refusion vedrørende skattemæssige underskud).

**Balancen****Goodwill**

Goodwill er positive forskelsbeløb mellem kostpris og dagsværdi af overtagne aktiver og forpligtelser i virksomhedsovertagelser. Goodwill afskrives lineært over den vurderede brugstid, der fastlægges på baggrund af ledelsens erfaringer inden for de enkelte forretningsområder. Det har for et goodwillbeløb er brugstiderne fastlagt ud fra en vurdering af, i hvilket omfang der er tale om strategisk erhvervede virksomheder med en stærk markedsposition og langsigtet indtjeningsprofil, og i hvilket omfang goodwillbeløbet inkluderer tidsbegrænsede immaterielle ressourcer, som det ikke har været muligt at udskille og indregne som særskilte aktiver. Brugstiderne revurderes årligt. De anvendte afskrivningsperioder udgør 3 år.

Goodwill nedskrives til genindvindingsværdi, hvis denne er lavere end den regnskabsmæssige værdi.

**Materielle aktiver**

Andre anlæg, driftsmateriel og inventar måles til kostpris med fradrag af akkumulerede af- og nedskrivninger.

Kostprisen omfatter anskaffelsesprisen, omkostninger direkte tilknyttet anskaffelsen og omkostninger til klargøring af aktivet indtil det tidspunkt, hvor aktivet er klar til at blive taget i brug.

Afskrivningsgrundlaget er kostpris med fradrag af forventet restværdi efter afsluttet brugstid. Der foretages

lineære afskrivninger baseret på følgende vurdering af aktivernes forventede brugstider:

	<b>Brugstid</b>
Andre anlæg, driftsmateriel og inventar	3 år
Indretning af lejede lokaler	5 år

For indretning af lejede lokaler og aktiver omfattet af finansielle leasingaftaler udgør afskrivningsperioden maksimalt aftaleperioden.

Forventede brugstider og restværdier revurderes årligt.

Materielle aktiver nedskrives til genindvindingsværdi, hvis denne er lavere end den regnskabsmæssige værdi.

### **Tilgodehavender**

Tilgodehavender måles til amortiseret kostpris, der sædvanligvis svarer til nominel værdi, med fradrag af nedskrivninger til imødegåelse af forventede tab.

### **Udskudt skat**

Udskudt skat indregnes af alle midlertidige forskelle mellem regnskabsmæssige og skattemæssige værdier af aktiver og forpligtelser, hvor den skattemæssige værdi af aktiverne opgøres med udgangspunkt i den planlagte anvendelse af det enkelte aktiv.

Udskudte skatteaktiver, herunder skatteværdien af fremførselsberettigede, skattemæssige underskud, indregnes i balancen med den værdi, aktivet forventes at kunne realiseres til, enten ved modregning i udskudte skatteforpligtelser eller som nettoskatteaktiver.

### **Likvide beholdninger**

Likvide beholdninger omfatter bankindeståender.

### **Udbytte**

Udbytte indregnes som en gældsforpligtelse på det tidspunkt, hvor det er vedtaget på generalforsamlingen. Det foreslåede udbytte for regnskabsåret vises som en særskilt post i egenkapitalen.

### **Andre finansielle forpligtelser**

Andre finansielle forpligtelser måles til amortiseret kostpris, der sædvanligvis svarer til nominel værdi.

### **Modtagne forudbetalinger fra kunder**

Modtagne forudbetalinger fra kunder omfatter beløb, der er modtaget fra kunder forud for leveringstidspunktet.

### **Skyldig og tilgodehavende sambeskatningsbidrag**

Aktuelle skyldige sambeskatningsbidrag eller tilgodehavende sambeskatningsbidrag indregnes i balancen opgjort som beregnet skat af årets skattepligtige indkomst, reguleret for betalt acontoskat. Ved skattemæssige underskud indregnes kun tilgodehavende sambeskatningsbidrag, hvis underskuddet forventes udnyttet i sambeskatningen.