

# JYSK ENERGI


---

# ÅRSRAPPORT 2021

---





arbejder for  JYSK ENERGI

CVR 2548 9608



Teamledere i Jysk Energi fås i alle typer og arbejder hver dag for at sikre, at hele virksomheden kører som smurt. Fra venstre: Peter Schleicher, Michael Knak, Alex Kristensen, Michael Klüver, Vibeke Rendbæk Pedersen, Søren Vendelboe, Ditte Mulder Diederichsen, Katrine Boas Halkier.



## INDHOLDSFORTEGNELSE

- 6 | Hoved- og nøgletal
- 12 | Ledelsesberetning
- 29 | Koncern- og årsregnskab
- 42 | Ledespåtegning
- 46 | Repræsentantskab
- 51 | Selskabsoplysninger



## FORORD

Hos Jysk Energi står "Energi" altid højt på dagsorden, men i 2021 stod energi øverst på alle dagsordner - såvel danske som internationale. I starten af 2021 var det CO2 udledningen og folketingets ønske om en 70 pct. reduktion inden 2030, der trak overskrifterne, mens det sidst på året handlede næsten udelukkende om prisudviklingen på el og gas. Gasprisernes himmelflugt med stigninger i størrelsesordenen 1000% pressede elpriserne op til hidtil usete niveauer i Syd og Centraleuropa. Samtidig blev Danmark forvandlet til et "transitland", hvor priserne i højere grad blev defineret af de tyske priser frem for de nordiske priser, som det ellers i mange år har været tilfældet.

Det har givet nogle meget store prisstigninger for Jysk Energi og vores kunder, der har oplevet øgede omkostninger til el. For Jysk Energi har det betydet en fremgang i omsætningen til 1,49 mia. kr. fra 736 mio. kr. i 2020. Selv om kunderne har oplevet massive prisstigninger, har det desværre ikke dækket Jysk Energis omkostninger til indkøb af el, hvilket har haft en væsentlig negativ påvirkning af elhandelsselskabets regnskab. Vi kan dog glæde os over, at det er kommet vores kunder til gode i form af mindre stigninger, end de ellers ville have oplevet.

## Finansielt resultat

Økonomisk set blev 2021 et år, hvor fordelene ved at være en koncern med mange forretningsben viste sit værd. Vores investeringer i værdipapirer, Nissum Bredning Vindmøllelaug, den nye Thyborøn Sydhavns Mølle, biogas-selskabet DBC samt FastSpeed har alle udviklet sig meget positivt, hvilket bidrager til det positive koncernresultat. Jysk Energi Fibernet og Jysk Energi Teknik har også udviklet sig positivt og bidrager til væksten.

Den traditionelle del af forretningen i form af monopolforretningen NOE Net og Jysk Energis elhandelsforretning trækker den anden vej. Mens elhandelsforretningen har været udfordret af elprisernes himmelflugt, har NOE Net lavet tarifnedsættelser for 26 mio. kr., hvilket betyder, at resultatet for monopolselskabet også bliver negativt. Alt i alt lander koncernresultatet på 48,5 mio. kr., efter skat, hvilket er tilfredsstillende.

## Danmarks bedste kundeservice

Igen i 2021 har der været fremgang i antallet af såvel private som erhvervs-kunder i både elhandelsforretningen og fiberforretningen. Det er i særdeleshed vores gode kundeservice, der medvirker til at give nye privatkunder samt at fastholde dem, vi har. Baseret på kundernes tilbagemeldinger og eksterne ratings, tør vi godt hævde, at vi har landet bedste kundeservice.



Adm. direktør Lars Naur og Bestyrelsesformand Anton Bro, fotograferet i Jysk Energis domicil i Holstebro.

I en tid, hvor useriøse aktører forsøger at snyde kunderne, samtidig med at priserne stiger, er det vigtigere end normalt, at kunderne kan komme i kontakt med elhandels-selskabet.

#### Fordelen ved at være andelshaver

For at kunne gøre en forskel for vores ejere og kunder, skal der være et økonomisk råderum, hvilket er skabt gennem gode investeringer og en sund drift. Det er besluttet, at elnetselskabet NOE Net skal være blandt de billigste i landet, hvilket igen i 2021 er tilfældet. Tarifferne er for privatpersoner op mod 1000 kr. pr. år lavere end landsgennemsnittet, hvilket gør en forskel. For erhvervs-kunder og virksomheder er forskellen endnu større og betyder, at Jysk Energi A.m.b.a. er med til at skabe et godt erhvervs-miljø. Derudover støtter Jysk Energi koncernen også op omkring det lokale forenings- og kulturliv med årlige donationer på 4,2 mio. kr. Det er penge, der gør en forskel i klubber og foreninger samt for ildsjæle. Vi gør en indsats for, at støtten finder vej til alle dele af vores forsyningsområde og kommer så mange af vores andelshavere som muligt til gode. Derfor øremærkede Jysk Energi 3 mio. kr. i 2021 specifikt til en Specialpulje, der skulle kickstarte foreningslivet igen efter et par magre år grundet Covid.

#### Forventninger til 2022

Forhåbentligt kan vi endeligt lægge Covid 19 bag os i 2022, men desværre har tragedien i Ukraine overtaget dagsordenen. Uroen giver stor usikkerhed på såvel energi-, råvare- som på de finansielle markeder, og det giver en stor uforudsigelighed angående Jysk Energis resultat i 2022. Dog vil den større kundebase og øgede investeringer i VE-anlæg generere en større indtjening. I fiber- og teknikforretningerne er der fortsat meget travlt. Det er for tidligt at give et bud på, hvordan kapitalforvaltningen for 2022 ender, men medio marts er det globale aktiemarked faldet med over 10%, hvilket naturligvis også påvirker Jysk Energi.

Anton Bro og Lars Naur

Anton Bro  
Bestyrelsesformand

Lars Naur  
Adm. direktør

# Hoved- og nøgletal

## Koncern



t.kr.	2021	2020	2019	2018	2017
<b>RESULTATOPGØRELSE</b>					
Nettoomsætning	1.488.586	735.571	665.219	675.657	536.959
EBITDA	1.138	78.546	88.539	70.453	85.929
Resultat før finansielle poster	-47.217	34.829	44.756	25.278	36.641
Finansielle poster, netto	78.123	50.916	92.466	1.690	32.734
Årets resultat	48.528	84.615	133.270	22.301	62.201
<b>BALANCE</b>					
Balancesum	2.797.815	2.430.273	2.294.422	2.180.804	2.118.238
Investeringer i materielle anlægsaktiver	99.910	112.038	84.596	72.156	51.394
Egenkapital	1.746.895	1.727.274	1.667.319	1.567.210	1.529.475
<b>MEDARBEJDERE</b>					
Gennemsnitligt antal heltidsansatte medarbejdere	79	69	66	64	63
<b>NØGLETAL I %</b>					
Driftsmargin (EBITDA margin)	0,1%	10,7%	13,3%	10,4%	16,0%
Overskudsgrad (EBIT margin)	-3,2%	4,7%	6,7%	3,7%	6,9%
Soliditetsgrad	62,4%	71,1%	72,7%	71,9%	72,2%
Egenkapitalforrentning	2,8%	5,0%	8,2%	1,4%	4,2%

\* Hoved- og nøgletalsdefinitioner side 50





Jysk Energi domicilet ligger på Skivevej 120 i Holstebro, og er det fysiske omdrejningspunkt for alle energikoncernens aktiviteter.

# Koncernoversigt

■ = 100% ejerandel







I samarbejde med bl.a. norske Bulk og tyske Bohlen & Doyen Bau stod Jysk Energi Fibernet for undergravningen mellem Thyborøn og Agger, hvor der nu ligger over 1.800 m undersøisk fiber.

# Forretningsgrundlag

Jysk Energi A.m.b.a. er Nordvestjyllands energiselskab, og den position ønskes fastholdt gennem god service, udvikling af forretningen og langsigtede infrastrukturinvesteringer i området.

Kernen i Jysk Energi koncernen er elnetselskabet NOE Net, der forsyner områdets ca. 30.000 andelshavere med elektricitet. Der foretages løbende investeringer i at opgradere nettet for at sikre området en stabil og konkurrencedygtig distribution af el. Foruden netselskabet, der har monopol på distribution af el, og som er reguleret af Energistyrelsen, er fokus på at videreudvikle koncernens kommercielle sel-

skaber, så de bidrager med at skabe værdi for Jysk Energis ejere.

Med sund fornuft og godt købmandskab ønsker Jysk Energi at tilbyde ydelser på attraktive vilkår til såvel selskabets kunder i forsyningsområdet i Struer, Lemvig og Holstebro kommuner som til kunder i resten af landet. Forretningsgrundlaget er illustreret via nedenstående model. Med afsæt i koncernens ressourcer og aktiviteter afspejler modellen, hvordan Jysk Energi skaber værdi til andelshavere og kunder.

## Forretningsmodel

### 1 Ressourcer

#### Menneskelige og lokale ressourcer

- › Stærke rødder i lokalområdet, hvor vi har eksisteret siden 1923.
- › Engagerede og kompetente medarbejdere med stor loyalitet og høj ekspertviden.
- › Et repræsentantskab med medlemmer fra hele forsyningsområdet, der leverer et stærkt lokalkendskab.
- › Samarbejdspartnere i hele regionen.

#### Fysiske ressourcer

- › Elnet i hele forsyningsområdet.
- › Et bredt fibernet med redundans, der breder sig ud over forsyningsområdet.

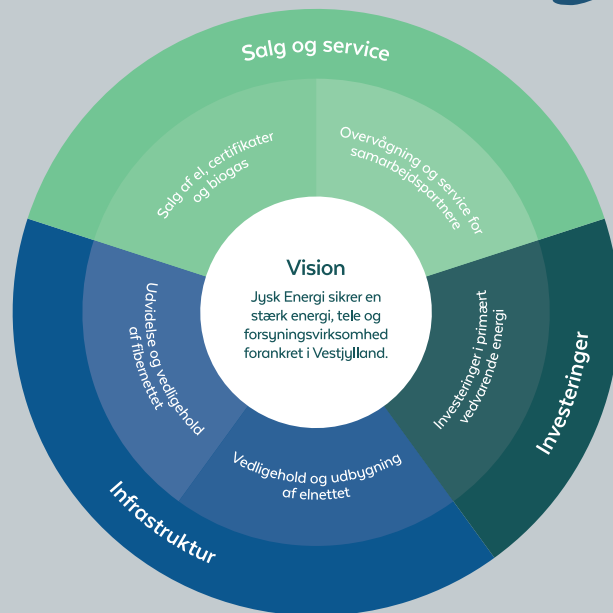
#### Økonomiske ressourcer

- › En stærk egenkapital, der giver et bredt økonomisk råderum.
- › Et lager af ledninger og en maskinpark, der giver os mulighed for at løse opgaver hurtigt.

#### Strategiske ressourcer

- › Vi tænker langsigtet i alle vores investeringer, hvilket gør os mindre sårbare overfor markedssvingninger.
- › Vi går forrest i den grønne omstilling, og er på forkant med udviklingen mod en øget elektrificering og digitalisering.
- › Vi tror på at kravet om information kun vil stige, og er ivrige efter at gøre området til et naturligt videnscentrum.

### 2 Aktivitet



### 3 Værdi

#### Social værdi

- › Vi sikrer at der altid er strøm til det gode vestjyske liv.
- › Vi skaber attraktive lokale arbejdspladser.
- › Vi støtter lokale initiativer.
- › Vi leverer digital adgang til hele verden.

#### Økonomisk værdi

- › Vi skaber en grobund for udvikling ved at sikre at elnettet og fibernet er klar til den øgede elektrificering og digitalisering af samfundet.
- › Vi sikrer at værdierne bliver på lokale hænder.
- › Vi skaber lokal vækst og grobund for lokal vækstskeelse.
- › Vi skaber og sikrer en stærk egenkapital, der giver os mulighed for at bidrage til væksten i lokalområdet.

#### Miljømæssig værdi

- › Vi udvikler og bygger ny vedvarende energianlæg.
- › Vi har en aktiv rolle i den grønne omstilling.



Per Dyreborg muffert højspændingskabel. NOE driver og vedligeholder et ledningsnet på over 4.000 km., som er vurderet til over 800 mio. kr.

## Hovedaktivitet

Jysk Energi er en moderne forbrugerejet energivirksomhed med hovedsæde i Holstebro, som snart har 100 års historik.

Jysk Energis aktiviteter er centreret omkring forretningsområderne: El-distribution, energisalg, fiberbredbånd samt tekniske ydelser og service inden for højspænding og tele. Derudover investeres der i værdipapirer samt i tele og vedvarende energiproduktion.

## Økonomisk beretning

Koncernen har i 2021 fordoblet omsætningen til 1.489 mio. kr., hvilket er en vækst på 753 mio. kr. i forhold til 2020. Væksten i omsætningen er i høj grad relateret til de historiske prisstigninger på energi, der har ramt hele Europa i andet halvår af 2021. Ydermere er omsætningen øget som følge af et betydeligt nyt gassalg fra en række danske biogasanlæg. Omsætningen i koncernens øvrige forretningsområder er som forventet og mestendels på niveau med 2020.

Omkostningsniveauet i koncernen er generelt under kontrol, selv om der er sket en stigning i personaleomkostningerne. Stigningen skyldes hovedsageligt, at flere forretningsområder i tidligere år har været underbemandet i forhold til aktivitetsniveauet. Med opgradering af bemanningen gennem 2021 forventes der at være sammenhæng mellem bemanningen og det fremtidige aktivitetsniveau. Det er med stor tilfredshed, at Jysk Energi igen i år har været i stand til at tiltrække attraktive medarbejdere til Vestjylland samt bidrage til at uddanne nye talenter, der kan danne fundamentet for vækst i fremtiden. Jysk Energi investerer fortsat i branding og markedsføring af Jysk Energi koncernen for at sikre et bredt kendskab til andelsselskabet og de aktiviteter, koncernen udfører i det vestjyske område. Corona og nedlukning har også i 2021 været en udfordring for mange erhvervs-, kultur- og fritidsaktiviteter, men Jysk Energi har fastholdt niveauet for kommercielle sponsorater trods en mindre eksponering.

I 2021 udgjorde resultatet før afskrivninger, EBITDA, 1,1 mio. kr., hvilket er 77,4 mio. kr. lavere end i 2020. Det markante fald er primært relateret til tab på fastprisaftaler på elleverancer og kan henføres til selskabets strategi for afdækning af fastpriskontrakter.

Endvidere er indtægtsrammen i NOE Net mindre, hvilket er kommet andelshaverne til gode i form af lavere tariffer.

Af- og nedskrivninger er i 2021 på 49,1 mio. kr. hvilket er på sammen niveau som 2020. Afskrivninger er overvejende relateret til koncernens el- og fibernetaktiver. Der er foretaget en gennemgang af materielle anlæg i NOE Net og Jysk Energi Fibernet, der har bekræftet værdiansættelsen af de bogførte aktiver i selskaberne.

De finansielle poster bidrager i 2021 positivt med 78,1 mio. kr. til årets resultat. Det er især glædeligt at se, hvorledes investeringer i Jysk Energi Invest bidrager positivt med 18,5 mio. kr. til årets resultat. Det består af overskud fra vindmøllerne i Nissum Bredning, den nyopførte mølle på Thyborøn Sydhavn samt afkast fra investeringerne i DBC biogasselskaberne, der har leveret flotte 2021-resultater som følge af de stærkt stigende gaspriser. Endeligt har der været et meget tilfredsstillende afkast på selskabets investeringer i værdipapirer på ca. 59 mio. kr.

Årets resultat ender på 48,5 mio. kr. Det er et resultat, der er på niveau med forventningerne i budgettet. Set i lyset at de meget voldsomme prisstigninger på energimarkedet og heraf afledte tab i energisalg, så vidner årets resultat om en robust koncern, der har opbygget en række differentierede forretningsområder, så der også kan leveres et pænt resultat i år, hvor enkelte forretningsenheder oplever modvind.

## Fortsat høj investeringsaktivitet og fokus på udbygning af fibernet

Der er i 2021 investeret 40 mio. kr. i anlægsaktiver i elnettet og 59 mio. kr. i fiberanlæg. Investeringerne i fiberanlæg er lidt under budget, men manglen på komponenter og arbejdskraft har gjort, at udrulningen af fiber er blevet lidt forsinket.

I Jysk Energi Invest er der investeret i såvel Thyborøn Sydhavns Møllen, nye biogasanlæg og udviklingen af solcelleprojektet i Høvsøre. Udover årets investeringer er der en plan for færdigudviklingen af solcelleparken, hvilket betyder, at investeringsniveauet i 2022 forventes at stige betragteligt.

Koncernens samlede balancesum er øget til 2.798 mio. kr., hvoraf egenkapitalen udgør 1.747 mio. kr. Soliditetsgraden er 62,4%, og Jysk Energi koncernens økonomiske fundament er således fortsat meget solidt. Koncernens kapitalstruktur er tilrettelagt for at kunne imødekomme kapitalkravene på såvel kort som langt sigt.

### Andelshaverne tilgodeses

Bestyrelsen og repræsentantskabet har fastlagt en klar ramme for selskabets udlodningspolitik. Der er lagt vægt på at skabe en balance, som kan understøtte koncernens fremtidige soliditet og handlefrihed og samtidigt sikre, at der skabes mest mulig værdi for andelshaverne gennem lave tariffer, fortsat udbygning af fibernet samt bidrag til udvikling af lokalsamfundene og fritidslivet i Vestjylland.

I kraft af koncernens stærke indtjening og soliditet har repræsentantskab og bestyrelse besluttet at fastholde tarifnedsættelsen til 25 mio. kr. i 2022. Derved kan NOE Net fastholde en af Danmarks laveste nettatariffer til gavn for både virksomheder og private andelshavere i forsyningsområdet.

### Fortsat vækst i energiforretningen men høje energipriser presser indtjeningen

Jysk Energi har i 2021 oplevet vækst i antallet af kunder for både erhvervs- og privatkundemarkederne. Aktivitetsniveauet for elsalget er 1.367 MWh, hvilket er en stigning på godt 16% i forhold til sidste år. Salget overstiger dermed markant den tidligere leverede rekordmængde fra 2020. Det er tilfredsstillende, at Jysk Energi fortsætter med at udbygge sin position i det danske elmarked. I 2021 har Jysk Energi også tilføjet gashandel og afsætning af bionaturgas til aktivitetsporteføljen i et tæt samarbejde med Danish Bio Commodities. Dansk produceret biogas er højaktuel i et Europa, der efterspørger alternativer til russisk

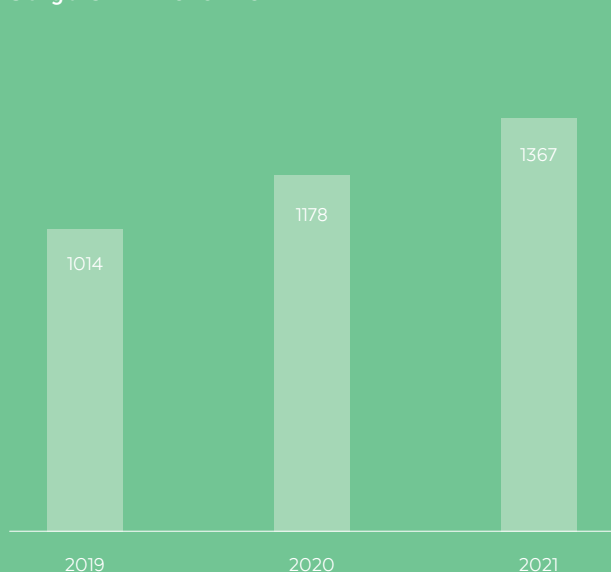
gas. Jysk Energi forventer en pæn vækst i gasforretningen i de kommende år.

Det der især har kendetegnet året 2021, er rekordhøjde energipriser, og et Europa på vej ind i en ny energikrise. De stigende elpriser er tæt forbundne med de dramatiske prisstigninger i de europæiske gaspriser. En kombination af en række faktorer, herunder udfasning af kulværker, højt gasforbrug samt usikkerhed om fremtidige gasleverancer fra Rusland, har medført, at gaspriserne er mere end fordoblet i løbet af 2021. I Danmark har vi et energisystem, der i høj grad er forsynet af billig vind- og solenergi, men det danske energimarked er tæt integreret med de omkringliggende nordiske og europæiske energimarkeder. Derfor fastsættes elpriserne i Danmark ofte af den dyreste prissætning i landene omkring os. Et mere forbundet nordeuropæisk elmarked med nye kabelforbindelser samt neddrøsling af el produceret på atomkraft har yderligere været medvirkende til at skubbe elpriserne i Europa og Danmark i vejret.

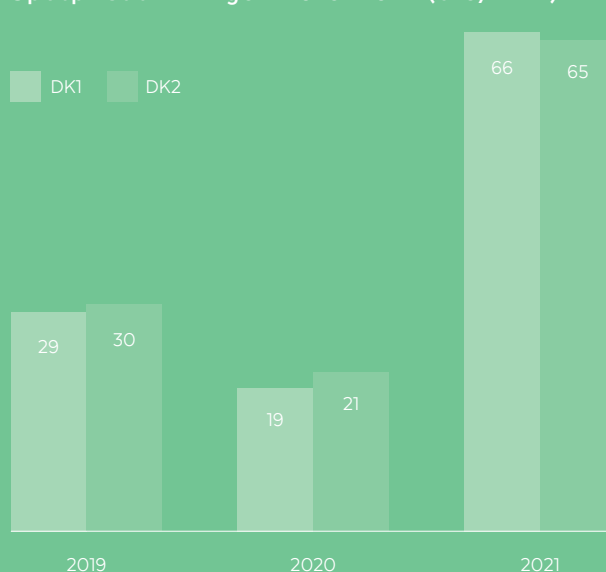
Den gennemsnitlige kWh pris i DK Vest (Jylland/Fyn) i 2021 var 65,5 øre mod 18,6 øre i 2020. Den gennemsnitlige elpris er altså mere end tredoblet, og især 4. kvartal har været ekstrem. Således var gennemsnitsprisen i december 2021 hele 140,8 øre/kWh.

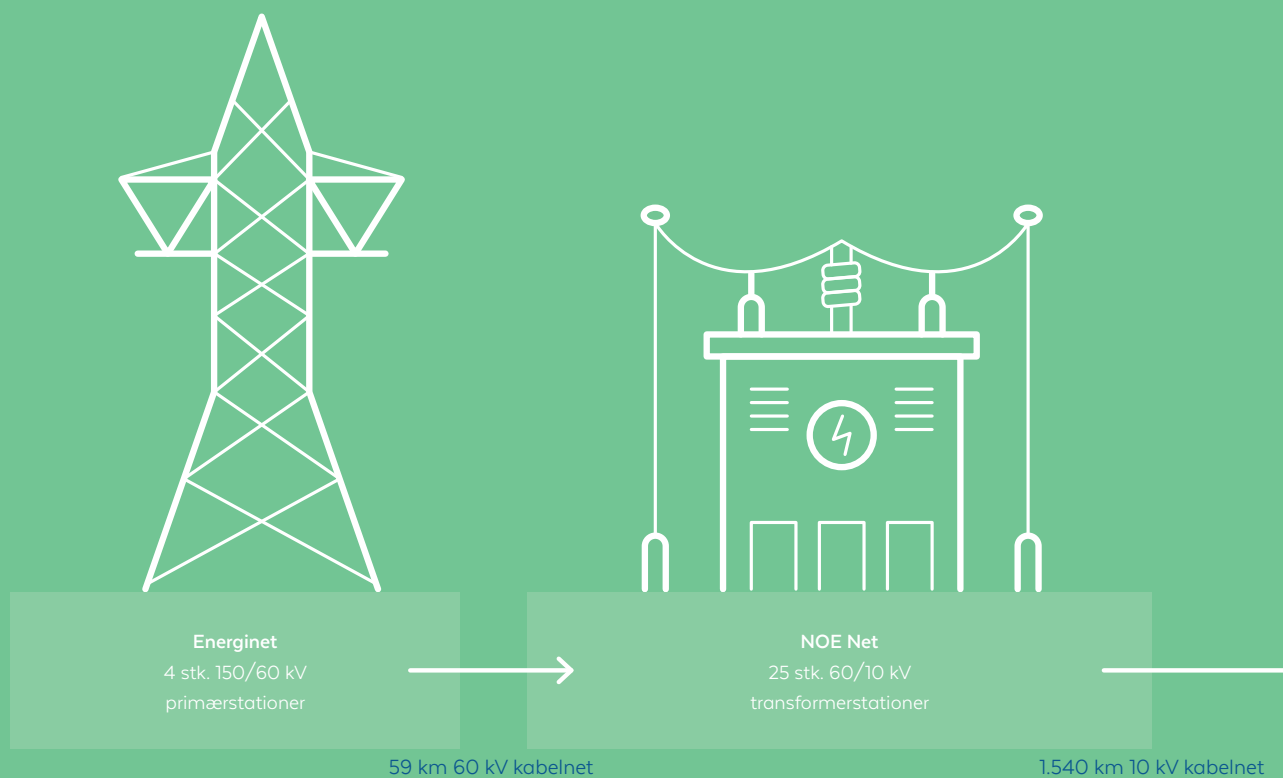
I løbet af andet halvår af 2021 har vi oplevet en kraftigt øget prisforskel imellem syd og nord i de nordiske prisom-

Solgt GWh 2019-2021



Spotprisudviklingen 2019-2021 (øre/kWh)





Elnettet består af et landsdækkende 400 kV net og et 150 kV net, som drives af Energinet. Herfra overføres elektriciteten til NOE Nets distributionsnet. Det foregår på transformestationer, hvor strømmen skaleres ned fra 150 kV til 60 kV. Optælling er baseret på benchmarkprincip.

råder. Det medfører store forskelle mellem den nordiske systempris og danske elpriser, og det har haft en kraftig negativ effekt på effektiviteten af den prissikring, som Jysk Energi har anvendt til afdækning af fastprisforpligtigelser med selskabets elkunder.

Ifølge koncernens risikopolitik afdækker Jysk Energi primært fastpriskontrakter gennem nordiske systemkontrakter. De sidste 20 år har dette været en yderst effektiv strategi til afdækning af fastpriskontrakter, da prisforskelle mellem nordiske systempriser og danske elpriser har været tæt på 0.

#### Prisudvikling områdedifference DK1 (EPAD DK1) realiseret 2006-2021 (Eur/MWh)

Jysk Energis risikopolitik for afdækning af elktrakter er udarbejdet med udgangspunkt i koncernens samlede risiko. Det medfører, at den risikoeksponering, der har været i at prissikre elforbrug gennem systemkontrakter, delvis balanceres inden for koncernen, gennem dansk energiproduktion (vindmøller) i Jysk Energi Invest.

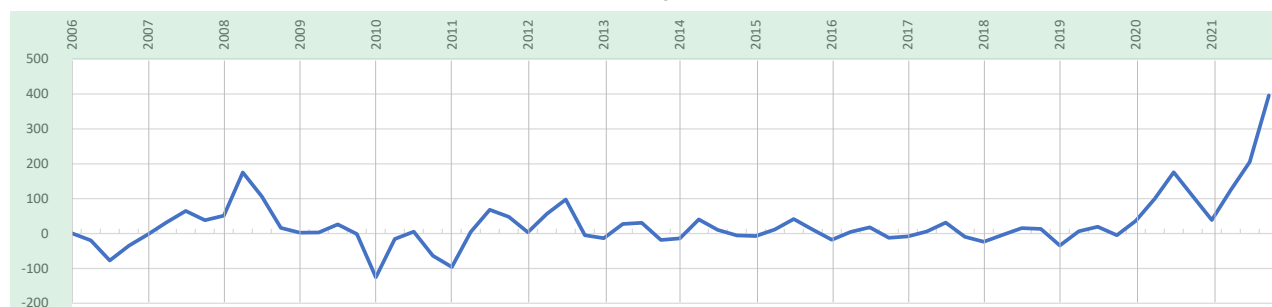
Med store regionale prisforskelle i 2021 har afdækning af

kontraktforpligtelser gennem systemkontrakter vist sig ikke at være et effektivt sikringsinstrument mod prisstigningerne i det danske elmarked i 2021. Det har medført et betydeligt tab på en række fastprisaftaler med leverance indenfor året. Ydermere har Jysk Energi indgået en række kontrakter med leveringsforpligtigelser for 2022 og frem, der med de forventede meget høje elpriser i 2022 vil resultere i yderligere tab. Derfor er der i 2021 regnskabet afsat 59 mio. kr. til forventede tab på fastpriskontrakter med leveranceforpligtigelser primært i 2022.

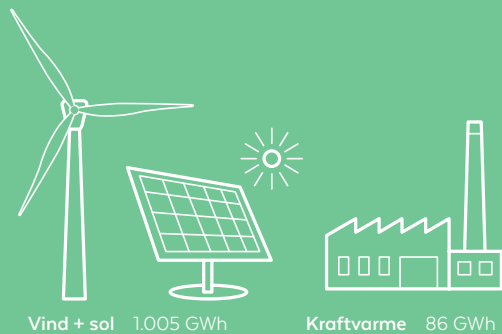
#### Mere vedvarende energi og digitalisering af elnettet

2021 blev igen et år med højt aktivitetsniveau med udvidelse af effektbehovet hos erhverv og industri, mange nye tilslutninger inden for bolig, erhverv, industri, samt tilslutning af VE produktion. Udbygning af VE produktion medfører fortsat et behov for investeringer til forstærkning af elnettet i NOE Nets forsyningsområde. Således har selskabet i 2021 lavet handlingsplaner for udskiftning af ældre 10 kV kabler, og en ny 60/10 station i Thyborøn er indviet som følge af øget VE produktion. Herudover har der

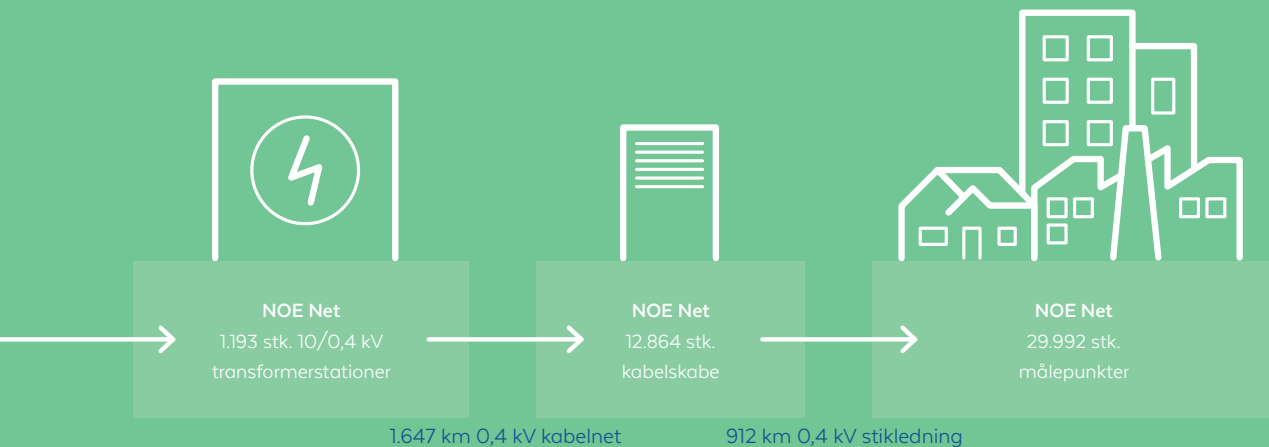
Pris



Prisudvikling områdedifference DK1 (EPAD DK1) realiseret 2006-2021 (Eur/MWh)



## Energisystemet i NOE Nets forsyningsområde



været fokus på det systematiske vedligehold af elnettet. Forsyningsikkerheden og tryghed for, at der altid er strøm i stikkontakten, skal være første prioritet. 2021 har igen været et år med stor produktion af vedvarende energi fra vind og sol i forsyningsområdet. Der er i alt produceret 1.005 GWh mod 1.146 GWh i 2020. Faldet skyldes alene at 2021 har været et år med mindre blæst end normalt. Der er samlet set distribueret 481 GWh ud til forbrugerne i 2021 mod 448 GWh i 2020.

### Fibernet styrkes både i byerne og i landområderne

Jysk Energi fortsætter udrulningen af fibernet i forsyningsområdet med støtte fra statens bredbåndspulje, hvor der er mulighed for det. Erfaringerne fra de seneste års store projekter er, at der fortsat er stor efterspørgsel efter hurtige fibernet forbindelser hos private husstande såvel som de lokale erhvervsvirksomheder. Statens bredbåndspuljer har været helt afgørende for at kunne anlægge fibernet i de yderste landområder

Jysk Energi Fibernet har igen i 2021 realiseret en betydelig tilgang af nye kunder.

### Forventninger til det kommende år

Der vil fortsat være stor travlhed med udrulning af fibernet og tilgang af nye erhvervs-kunder i hele 2022. Elektrificering af Danmark og omstillingen til et grønnere elforbrug fortsætter, og de seneste ugers begivenheder kan føre til nye ønsker om, at denne omstilling

accelererer. Det skærper kravene til udbygning og forstærkning af elnettet i NOE Net, men det skaber også vækst og nye forretningsmuligheder i Jysk Energi Teknik.

I Jysk Energi A/S har der været en meget tilfredsstillende ordreindgang og kundevækst i 2021 på trods af en stærk konkurrence om kunderne i det danske elmarked. Øget omsætning fra salg og håndtering af naturbiogas gennem samarbejdet med DBC-selskaberne forventes også at bidrage positivt til årets resultat. Høje gas- og elpriser kan give forventninger om rekordresultater fra vind- og biogasproduktion i 2022.

På trods af en lang række af positive indikatorer så oplever vi stor usikkerhed om årsresultatet 2022. Netop nu udkæmpes en uheldig krig i Ukraine. Det vil få stor indflydelse på vækst og stabilitet i de europæiske økonomier. Kapitalmarkederne er startet året med en korrektion på ca. -12%, og volatiliteten i energi-markederne har aldrig været større. Hvordan disse elementer ender ud, vil få markant indflydelse på 2022 resultatet i Jysk Energi koncernen

Det betyder, at udfaldsrummet for årsresultatet 2022 er meget større end før, og det gør det yderst vanskeligt at opstille retvisende forventninger til årets resultat. Derfor har vi i år valgt at afstå fra at give specifikke forventninger til årsresultatet 2022.

Jysk Energi koncernen er eksponeret mod forskellige typer af risici, som kan have betydelig indvirkning på selskabets drift og resultat. Det er et centralt mål for selskabets bestyrelse og direktion, at selskabets risikoforhold til enhver tid er tilfredsstillende belyst, og at Jysk Energi har forretningsgange, der sikrer en effektiv styring af de identificerede risici.

Jysk Energi påtager sig kun kalkulerede risici inden for selskabets overordnede strategiske målsætninger, og selskabets risikoeksponering overvåges for at afdække og imødegå de risici, der har særlig betydning for selskabet.

## Risici forbundet med investering i værdipapirer

I koncernen har man ved udgangen af 2021 placeret 632 mio. kr. i værdipapirer. Beløbet er fordelt på tre kapitalforvaltere samt et ETF depot.

Kapitalforvalterne opererer med sammenlignelige investeringsrammer, hvor det er Jysk Energi A.m.b.a.'s foruddefinerede risikorammer, der udmønter sig i forvalternes allokering i forhold til aktivkategorier og underliggende papirer. Målsætningen er at få et markedskonformt afkast, risikovilligheden taget i betragtning.

Investeringsrammerne sikrer sammen med den løbende opfølgning, at selskabet altid har overblik over udviklingen. Afkastet på investeringer i værdipapirer er den enkeltstående største risiko i forhold til koncernresultatet.

## Markedsrisici og finansielle risici

Selskabets forretningsmodel, herunder elhandel, medfører en række markedsrisici, hvoraf de væsentligste er ændringer i elpriserne. Markedsrisici er et udtryk for, at værdien af åbne positioner kan ændre sig som følge af prisændringer på markedet. Volatilitet og udviklingen i strømpriserne er faktorer, som kan have stor indflydelse på selskabets indtjening, og derfor bliver disse løbende overvåget.

Der tillades kun åbne positioner i selskabets risikopolitik, hvis der er etableret mandater herfor, og positionerne overvåges løbende. Markedsrisikoen håndteres på engros-markedet primært gennem indkøb af systemkontrakter og CFD'er på Nasdaq OMX Commodities samt via bilaterale aftaler og prisaftaler med samarbejdspartnere.

## Kreditrisici

Jysk Energi foretager løbende vurdering af kredit- og modpartsrisici.

## Likviditetsrisici

På baggrund af Jysk Energi koncernens kapitalstruktur anses selskabets likviditetsrisiko for at være tilsvarende lav. Betydelige likvide beholdninger og ubenyttede kreditfaciliteter sikrer konstant og tilstrækkelig likviditet i selskabet. Jysk Energi deltager i en, før koncernen etableret, cash-pool ordning, som er administreret af et pengeinstitut. Dette betyder, at koncernens selskaber har adgang til den fornødne driftslikviditet. Rentebetalingen afregnes løbende på markedsvilkår.

## Operationelle og IT-risici

I Jysk Energi er der i det seneste år investeret betydelige ressourcer i at udvikle og implementere IT-systemer og interne arbejdsgange, der minimerer risikoen for direkte eller indirekte tab, som følge af mangelfulde eller fejlbehæftede interne processer. Jysk Energi behandler persondata og er derfor sårbar over for hackerangreb, der kan kompromittere personoplysninger, som er indsamlet fra såvel medarbejdere som kunder. Som dataansvarlig virksomhed har Jysk Energi ansvaret for at skabe trygge rammer for registrerede interessenter.

EU's persondataforordning General Data Protection Regulation (GDPR) pålægger organisationer at beskytte persondata via organisatoriske, administrative og tekniske tiltag, samt at dokumentere hvorledes selskabet har sikret, dette er gennemført. Jysk Energi har i 2021 fortsat fokus på løbende gennemgang og revidering af selskabets datapolitik med henblik på at sikre, at selskabet efterlever EU's persondataforordning. Der er oprettet en intern styregruppe, der sikrer, at beskrivelserne følger forretningsgangene og evaluerer på eventuelle brud på persondataforordningen. Ydermere er der indkøbt værktøjer for at samle, opdatere og præcisere de eksisterende IT-sikkerhedsmæssige retningslinjer, som omfatter alle IT-brugere i selskabet. IT-sikkerhedspolitikens hovedhjørneste er fortsat ISO 27001, som er en international standard til styring af informationssikkerhed.



Hos Jysk Energi er samfundsansvar et ønske om at være ansvarlig for en bæredygtig udvikling af morgendagens samfund. Vi har, som et forbrugerejet energiselskab, et naturligt samspil med lokalsamfundet omkring os. Vi har evne og vilje til at integrere klima og sociale hensyn ind i den måde, vi driver forretning på.

Ja! Faktisk tror vi på, at der er god forretning i at hjælpe vore kunder med bæredygtighed og klimavenlige energiløsninger. Mange af de initiativer, vi arbejder med i dagligdagen, støtter op om FN's 17 verdensmål for en bæredygtig udvikling frem mod 2030. Derfor har vi valgt at synliggøre, hvorledes CSR-rapportering og Jysk Energis arbejde med samfundsansvar støtter op om verdensmålene.



Vi skal opnå ligestilling mellem kønnene og styrke kvinders og pigers rettigheder og muligheder.

## Det underrepræsenterede køn

Hos Jysk Energi er vi af den overbevisning, at en forskelligartet og alsidig sammensætning af medarbejdere, heriblandt en balanceret kønsmæssig fordeling, er med til at skabe en spændende og dynamisk arbejdsplads, der øger koncernens konkurrenceevne. Derfor arbejder vi med at øge antallet af kvinder i den øverste ledelse (repræsentantskab og bestyrelse) og øvrige lederstillinger (direktion, ledergruppe og teamledere). Målsætningen er at løfte antallet af kvinder i repræsentantskabet til 14% svarende til 16 kvinder i 2025 samt at øge antallet af kvinder i Jysk Energi A.m.b.a.s bestyrelse til 2 senest i 2025. Endeligt er der fastsat en målsætning om, at andelen af kvinder i direktion og øvrige ledelseslag i koncernen skal være min. 30%.

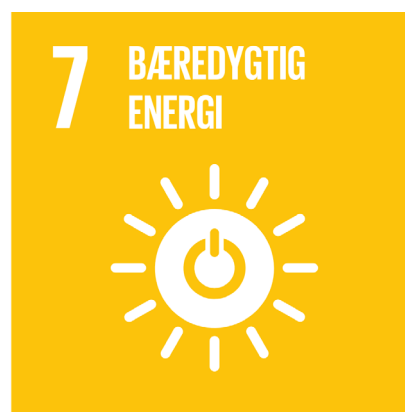
I 2021 blev der valgt en kvinde ind i bestyrelsen. Der er 5 kvinder i repræsentantskabet i 2021, hvilket er en stigning fra 4 året før. I 2021 steg andelen af kvinder i den øvrige ledelse til 15%, og pr. 1. januar 2022 stiger andelen for den øvrige ledelse yderligere til 25%.

Konklusionen for 2021 er således, at det delvist er lykkedes at balancere den kønsmæssige fordeling i koncernen bedre. Resultaterne for året anses derfor som tilfredsstillende.

Jysk Energi arbejder for at kunne rekruttere nye ledere internt i organisationen. Derfor er rekruttering en af de bedste muligheder for at finde nye fremtidige kvindelige ledere. Dette er i høj grad lykkedes i 2021, hvor der er rekrutteret 1 ny kvindelig leder internt i organisationen og yderligere 1 ved indgangen til 2022. Af de opslåede stillinger det seneste år blev 42% besat af kvindelige kandidater. Især indenfor el-teknik er det dog meget vanskeligt at finde egnede kvindelige kandidater.

Kvinder 2021	Målsætning	% i 2021	Antal
Repræsentantskabet	14%	4%	5
Bestyrelsen	22%	14%	1
Øvrig ledelse	30%	23%	2

Jysk Energi står overfor en stor udfordring med at få flere kvinder til at interessere sig for energi og elnet og efterfølgende til at stille op til valg for repræsentantskabet. Valg til bestyrelsen foregår blandt medlemmerne af repræsentantskabet. Flere kvinder i repræsentantskabet er derfor også en forudsætning for at finde egnede kvindelige kandidater til bestyrelsen. Der er igen i 2021 gjort en særlig indsats for at informere om de forskelligartede aktiviteter Jysk Energi A.m.b.a. medvirker til i lokalområdet og repræsentantskabets vigtige rolle som brobygger til andelshaverne.



Vi skal sikre, at alle har adgang til pålidelig, bæredygtig og moderne energi til en overkommelig pris

## Klima

Opmærksomheden omkring de globale klimaforandringer er vokset markant de seneste år, og viljen til at reducere klimapåvirkningen fra politikere, erhvervslivet og private husholdninger er stærkere end nogensinde. Samtidigt er energiforbruget stigende, hvilket medfører øget CO<sub>2</sub>-udledning, og derfor stiger kravene om omstillingen til grøn energi.

Med målet om 70% CO<sub>2</sub> reduktion i 2030 og et langsigtet mål om klimaneutralitet i 2050 i klimaloven fra 2020 er der sat en klar retning, som vil få stor indflydelse på energi- og forsyningsbranchen, der vil få en central rolle i indfrielsen af målene.

NOE Net håndterer godt 10% af den vindproducerede vedvarende energi på land i Danmark, hvilket vidner om Jysk Energis rolle i omstillingen til grøn energi.

Jysk Energi har en målsætning om at bidrage aktivt til opnåelse af klimaneutralitet gennem flere indsatser. De massive investeringer i vedvarende energi i disse år og det stigende energiforbrug stiller store krav til bl.a. elnettet, der skal transportere den grønne strøm. Gennem brancheforeningen, Green Power Denmark, deltager Jysk Energi og NOE i diverse udvalg, hvor bl.a. strategien for udbygning af det kollektive elnet på den samfundsøkonomiske mest hensigtsmæssige måde debatteres. Eftersom Vestjylland er landets mest belastede område med en forbrugsdækning af vedvarende energi sammenholdt med forbruget på over 1000%, så har det stor interesse for Jysk Energi at bidrage til planlægning af den fulde udbygning frem mod klimaneutralitet i 2050.

Jysk Energi drifter og vedligeholder gennem netselskabet NOE Net A/S elnettet i Struer, Lemvig og Holstebro kommuner, med undtagelse af Struer og Holstebro midtby, som dækkes af kommunale forsyningselskaber. Elnettet omfatter ca. 30.000 forbrugere, mere end 4.000 km ledningsnet og ca. 1.200 transformerstationer. NOE Net har ansvaret for drift, vedligehold, udbygning af og reinvestering i elnettet på alle spændingsniveauer fra 0,4 kV op til 60 kV. Særligt udbygningen af grøn energiproduktion stiller store krav til driften af elnettet, så det kan håndtere transporten af den stigende mængde strøm. Drift og nyanlæg af elnettet har i 2021 tilmed været udfordret pga. den

globale leveringskrise på materialer. Det er dog lykkedes Jysk Energi at gennemføre planlagte anlægs- og vedligeholdelsesprojekter uden væsentlige forsinkelser. NOE Nets forsyningsområde er således kendt for investeringer i sol- og vindenergi. Det seneste år er der blevet opstillet 39 MW sol- og vindanlæg i forsyningsområdet, og produktionen af vedvarende energi var 1.005 GWh. Der er ligeledes flere solprojekter under opførelse, som forventes færdige i løbet af 2022.

Ved indgangen til 2021 har NOE konverteret alle private forbrugere til timeafregnet forbrug. Det betyder, at elforbrugere nu kan drage fordel af at flytte elforbruget til tidspunkter, hvor strømmen er billigere, og hvor produktionen af vedvarende energi er stor. Det er et skridt i retningen af at give forbrugeren indflydelse på den grønne omstilling i hverdagen. Denne mulighed er tilmed blevet endnu mere relevant for forbrugeren efter en vinter, hvor elprisen har været historisk høj.

Udover udbygning af elnettet så har Jysk Energi også en klar ambition og målsætning om aktivt at investere og udvikle projekter inden for vedvarende energi frem mod 2025. Den største udfordring for udvikling af VE-projekter er manglende infrastruktur. Den massive udbygning af vindmølleprojekter frem til 2018 gør opførelse af nye projekter i Jysk Energis eget område vanskelig. Det hidtidige fokus på produktion af grøn strøm er blevet afløst af et mere holistisk syn på hele energisystemet. Derfor bør der, i tråd med Erhvervslivets Klimaalliance, arbejdes med 'Smart Integreret Energisystem', hvor udnyttelse af grøn energi konverteres til eksempelvis drivmiddel for transporten via PtX-anlæg. Hos Jysk Energi afsøges mulighederne for samarbejder om projekter, der kan accelerere omstillingen og udnytte den grønne strøm mest effektivt.



154 GWh  
grøn strøm



44.000 husstandes  
årlige forbrug



46.000 tons  
CO<sub>2</sub>-reduktion\*

\* EU-norm: CO<sub>2</sub> fortrængning på 300g CO<sub>2</sub> pr. kWh

Jysk Energi deltager i at fremme den grønne omstilling gennem investeringer og udbygning af porteføljen af vedvarende energi. I/S Nissum Bredning Vind, som Jysk Energi er medejer af, har vindmøller med en årsproduktion på ca. 120.000.000 kWh. Derudover ejer Jysk Energi en andel af Thyborøn Sydhavns Vindmøllelaug I/S, hvis vindmølle i slutningen af 2021 har påbegyndt sin produktion. Årsproduktion på denne mølle forventes at være på ca. 34.000.000 kWh. I alt svarer det til ca. 44.000 husstandes årlige elforbrug, og en CO2-reducerende effekt på ca. 46.000 tons om året.

Opførelsen af Høvsøre solcellepark forventes at begynde i foråret 2022, og parken forventes idriftsat inden udgangen af 2022. Jysk Energi opfører parken og udbyder op til 50% af andelen til lokale borgere. Solcelleparken forventes årligt at producere 50.000.000 kWh.

Jysk Energi har herudover stiftet 'Klimaklubben' - et initiativ der hjælper og rådgiver danske virksomheder til køb af grøn CO2 neutral energi. Vi oplever en stor interesse for at købe og investere i grøn strøm og forventer igennem arbejdet i Klimaklubben en markant stigning i køb af grøn klimaneutral energi de næste år.

Jysk Energi har desuden opstillet en række ladestandere på domicilet i Holstebro samt udskiftet flere firmabiler til eldrevne eller hybridbiler. Derudover har vi et tæt samarbejde med kommunerne i forsyningsområdet omkring opsætning af ladeinfrastruktur.

## 9 INDUSTRI, INNOVATION OG INFRASTRUKTUR



Vi skal bygge robust infrastruktur, fremme inklusiv og bæredygtig industrialisering og understøtte innovation

## Miljø

Hos Jysk Energi er der stor fokus på at minimere det aftryk, der efterlades i naturen som følge af aktiviteterne i selskaberne. Der er særlig opmærksomhed på miljørisici forbundet med afskaffelse af forurenende materialer. For Jysk Energi handler det især om afskaffelse af jern og metaller ved vedligeholdelse af elnettet samt udskiftning af transformerstationer.

Det er en høj prioritet for Jysk Energi at varetage afskaffelse af miljøskadelige materialer med forsigtighed og på godkendt vis. Der er en klar procedure for at sortere affald, herunder jern, metaller, elektronik, olie og plastik mv., inden afskaffelsen foretages. Herefter overdrages materialet kun til certificerede skrothandlere for at sikre korrekt afskaffelse. Forud for udskiftning af transformerstationer foretages der olieprøver, der bliver analyseret for indhold af PCB (miljø- og sundhedsskadelige kemiske stof), så afskaffelsen sker efter forskrifterne. Alle materialer blev i 2021 afskaffet på korrekt vis og med stor hensyntagen til miljøet.

## Sociale- og arbejdsforhold

**Jysk Energi skal skabe sikkerhed og trivsel på arbejdspladsen, som således gør Jysk Energi til et naturligt aktivt tilvalg hos medarbejderne.**

Der er stort fokus på sikkerhed og uddannelse, så ansatte får bedst mulige betingelser for at udføre jobbet uden ulykker. Det er målsætningen hvert år at undgå skader ved at lære af erfaringerne fra ulykker og "nær ved ulykker" i såvel egen organisation som i branchen generelt. Målet er ikke at have ulykker, da konsekvenserne kan være fatale.

\* Metode: Tal for arbejdsskader er baseret på Arbejdsmar-

Arbejdsskader*	2021	2020	2019
Skader uden fraværsdage	1	7	2
Skader med fraværsdage	1	2	0
<b>Samlet antal skader</b>	<b>2</b>	<b>9</b>	<b>2</b>

kedets Erhvervssikrings anmeldelsessystem. Sondring vedr. fravær sker på baggrund af timeregistrering i selskabet.

Vi har de seneste par år styrket vores fokus og processer vedr. anmeldelse af hændelser. Samlet set er der sket et fald i antallet af anmeldte arbejdsskader og ulykker 2021 i forhold til året før. Læring fra de enkelte hændelser har i 2021 fået endnu større fokus – herunder at uønsket adfærd italesættes tydeligt. Arbejdsgangsbeskrivelser bliver løbende tilpasset i forhold til de oplevede hændelser, så tilsvarende hændelser så vidt muligt undgås fremadrettet. Derudover er emnet et fast punkt på agendaen på møntormøder for herigennem at lære af tidligere ulykker.



Vi skal fremme vedvarende, inklusiv og bæredygtig økonomisk vækst, fuld og produktiv beskæftigelse samt anstændigt arbejde til alle.

Hos Jysk Energi er det en klar ambition at skabe de bedste betingelser for, at trivslen hos medarbejderne er i top. Derfor arbejdes der løbende med at tilbyde initiativer, der styrker medarbejdernes dagligdag, både i arbejdstiden og i fritiden. Der tilbydes blandt andet en tryghedsskabende sundhedsforsikring, og der stilles motionsrum til rådighed for medarbejderne. Der er løbende fokus på trivsel og sundhed gennem information om vigtigheden af kost, motion og god nattesøvn. I 2021 har Jysk Energi eksempelvis kørt en kampagne, der skulle få medarbejderne til at stå mere op ved deres skriveborde. Medarbejdertrivsel er således et centralt element i koncernens strategi. Det er målsætningen at skabe en anerkendende vinderkultur, der medfører, at mindst 90% af medarbejderne vil anbefale Jysk Energi som en attraktiv arbejdsplads. Trivselsundersøgelsen i 2021 viste, at 4 ud af 5 medarbejderne vil anbefale Jysk Energi som arbejdsplads. Målet på 90% er således ikke opfyldt endnu. Dog er resultatet svagt stigende. I 2021 blev trivselsundersøgelsen digitaliseret, og deltagerprocenten lå på 97%. I 2021 har trivslen som i 2020 generelt været udfordret af Corona og hjemmearbejde med øget social distancering til følge. Blandt nye initiativer blev der på den baggrund derfor indført konceptet "Coronakaffe", hvor medarbejderne mødtes

online til uformel snak, som under normale omstændigheder foregår eksempelvis ved kaffemaskinen på kontoret. Initiativet blev taget rigtig godt imod af medarbejderne. Alle medarbejdere blev i 2020 tilbudt medlemskab af den største digitale læringsplatform på dansk – GoLearn.dk. Platformen giver medarbejdere mulighed for at dygtiggøre sig, også i en tid hvor det er svært at deltage i kurser med fysisk fremmøde. Tilbuddet om medlemskab af GoLearn.dk er videreført i 2021 med stigende interesse.

Vi ønsker at fastholde og tiltrække medarbejdere med et højt kompetenceniveau. I strategien italesættes derfor, at medarbejderne er virksomhedens vigtigste aktiv. Målet med top in class omdømme indfries de kommende år gennem fokus på høj produktkvalitet, stærke finansielle resultater, etisk korrekt opførsel, god behandling af medarbejdere, visionær ledelse, et sympatisk brand samt troværdig kommunikation. Medarbejdernes trivsel er derfor et vigtigt element i virksomhedens omdømme.

#### Uddannelse og praktikpladser

Det er en målsætning for Jysk Energi at udvikle koncernen, så der løbende kan tilbydes spændende og fleksible arbejdspladser. I den sammenhæng har vi igen i 2021 haft to medarbejdere på flexordning. Der arbejdes også på at udbyde attraktive elevpladser, hvor vi i 2021 har haft 4 elever ansat – to i administrationen og to som udekørende montører. Koncernen har en klar målsætning om også fremover at ansætte elever og lærlinge løbende. Ligeledes har der med stor succes været to praktikanter i virksomhedspraktik hos Jysk Energi. De to praktikantforløb har således resulteret i fastansættelser hos Jysk Energi. Jysk Energi arbejder på at etablere tættere samarbejdsaftaler med uddannelsesinstitutioner i området for at kunne tiltrække studieprojekter til gavn for både studerende og Jysk Energi. Disse tiltag skal bidrage til at sikre den næste generation af veluddannede medarbejdere. Jysk Energi har en fast aftale med Erhvervsakademi MidtVest om at tage en installatørpraktikant ind om året.

Ansættelsestype	2021	2020
Flexmedarbejdere	2	2
Praktikanter	2	1
Elever	4	2

## Udvikling af lokalsamfundet

Hos Jysk Energi er aktivt samspil med foreningslivet i forsyningsområdet vigtigt. Derfor er der oprettet en sponsorpulje, hvis formål er at støtte udviklingen af foreningslivet i Nordvestjylland og derigennem give tilbage til ejerne.

Et udvalg bestående af ét bestyrelsesmedlem fra hver kreds fordeler pengene til de udvalgte ansøgninger. Formålet er at give tilbage til lokalsamfundet og dets ildsjæle ved at støtte idræts- og kulturprojekter, som er med til at gøre det interessant at leve og bosætte sig i Nordvestjylland. I 2021 er der uddelt 1.200.000 kr. fordelt ud på 54 projekter til bl.a. sportsklubber og foreninger. Bestyrelsen i Jysk Energi har besluttet at fortsætte med en sponsorpulje på 1.200.000 kr. i 2022.



Vi skal gøre byer, lokalsamfund og bosættelser inkluderende, sikre, robuste og bæredygtige.

Helt ekstraordinært besluttede bestyrelsen også i 2021 at uddele 3 mio. kr. i coronastøtte til området. Midlerne blev især tildelt kultur- og fritidsaktiviteter, som blev særlig hårdt ramt af svigtende indtægter som følge af Covid 19 restriktioner. I alt 87 projekter fik tildelt støtte via specialpuljen i 2021. Som følge af de stigende energipriser har bestyrelsen besluttet også i 2022 at lave en specialpulje på 3 mio. kr. Klubber og foreninger i forsyningsområdet kan søge om midler til at foretage energibesparende tiltag.

Corona-nedlukninger og hjemmearbejdspladser har fortsat skabt et stigende behov for stabile og hurtige internetforbindelser, også i landområderne. Hos Jysk Energi er der også fokus på at støtte lokalsamfundene gennem udrulning af fibernet i landområderne. Der bliver hvert år investeret millioner i at sikre borgerne i Nordvestjylland adgang til en sikker og hurtig internetforbindelse. Også i 2021

har Jysk Energi støttet borgergrupper i landområderne til at søge tilskud til bredbåndsprojekter gennem regeringens bredbåndspulje. I 2021 udrullede Jysk Energi fibernet til ca. 340 husstande via 4 projekter støttet af midler fra bredbåndspuljen.

## Menneskerettigheder

Hos Jysk Energi er medarbejderne det vigtigste aktiv, hvorfor ordentlige arbejdsbetingelser står øverst på prioriteringslisten. Derfor skal medarbejdere altid føle sig værdsat for deres indsats. Det gælder både diskrimination og retten til lige løn for lige arbejde. Det er et grundlæggende krav, man skal være sikret i et velfærdsland som Danmark.



Vi skal støtte fredelige og inkluderende samfund. Give alle adgang til retssikkerhed og opbygge effektive, ansvarlige og inddragende institutioner på alle niveauer.

Hos Jysk Energi mener vi, at det er en fundamental opgave for os at levere en høj forsyningsikkerhed, da strøm er et basalt behov i de danske hjem. Det stiller krav til os som forsyningselskab, da vi skal investere i at vedligeholde og udvikle elnettet og på den måde minimere driftsfejl. Det betyder, at der er strøm i stikkontakten mere end 99,99% af tiden. En anden vigtig faktor i et moderne samfund er en god og sikker internetforbindelse, hvilket ikke er en selvfølge i Nordvestjylland. De stigende krav til internetforbindelse kræver derfor udrulning af fibernet. I 2021 er der gravet fibernet ud til godt 2.000 nye husstande, så der samlet kan tilbydes en hurtig fibernetforbindelse til mere end 23.000 husstande i forsyningsområdet. Jysk Energi har opnået dette til trods for leveringsvanskeligheder på materialer som følge af Covid 19 pandemien.

## Dataetik

Jysk Energis største risiko forbundet med menneskerettigheder relaterer sig til håndtering af persondata. Jysk Energi behandler persondata og er derfor sårbar over for hackerangreb, der kan kompromittere personoplysninger, som er indsamlet fra såvel medarbejdere som kunder. Som dataansvarlig virksomhed har Jysk Energi ansvaret for skabe trygge rammer for registrerede.

Jysk Energis forretningsgrundlag kræver indsamling og opbevaring af en stor mængde personoplysninger om elkunderne. Det er dog næsten udelukkende almindelige personoplysninger med undtagelse af indsamling af CPR-numre, der er særreguleret. Som elhandler er der hjemmel til indsamling af CPR-numre med det formål at validere kundens identitet over for Energinet, der har det har det overordnede ansvar for det danske elnet. På baggrund heraf har Jysk Energi foretaget en grundig gennemgang af interne processer. Med udgangspunkt i det behov for data, de enkelte forretningsområder har, er der skabt en struktureret beskrivelse af dataflow i de enkelte selskaber ved indførelsen af de nye regler. Der er i 2021 foretaget en opdatering af al materiale af en intern styregruppe for dermed at sikre, at beskrivelserne følger forretningsgangene. De opdaterede retningslinjer er sendt ud til alle medarbejdere i Jysk Energi til kvittering. Styregruppen evaluerer derudover på eventuelle brud på persondataforordningen. Der er ikke konstateret brud på persondataforordningen i 2021.

## Antikorruption

Gennem Jysk Energis forvaltning af værdipapirer er der risici for at investere i virksomheder, der ikke lever op til de internationale standarder for ansvarlig værdipapirinvestering. Jysk Energi A.m.b.a. ønsker i forbindelse med værdipapirinvesteringer at sikre, at det afkast der opnås, sker på en forsvarlig måde, hvor der tages hensyn til mennesker og miljø. Selskabet kræver derfor, at de finansielle samarbejdspartnere udviser samfundsansvar i forbindelse med investeringer, hvilket indebærer, at miljø, sociale forhold og god selskabsledelse (ESG) indgår i investeringsbeslutningerne.

Selskabet forlanger yderligere, at kapitalforvaltere undersøger, at virksomheder, der investeres i, ikke krænker international ret, defineret som konventioner tiltrådt og ratificeret af hovedparten af verdenssamfundet, herunder

FN's deklaration af menneskerettigheder, OECD Guidelines for multinationale virksomheder, ILO's konventioner for arbejdstagerrettigheder og Global Compact's 10 principper for bæredygtig virksomhedsadfærd. Der foretages jævnligt stikprøvekontroller af porteføljen med henblik på at sikre mod brud af international lovgivning, miljøbeskyttelse, menneskerettigheder, ansættelsesvilkår og korruption. I den samlede investeringsvurdering af ønskede papirer, indsamles der også ESG-data, så det er en integreret del af forvaltningen. Jysk Energi har forpligtet kapitalforvalterne til at efterleve krav om ESG-screeninger samt at indrapportere eventuelle overtrædelser af forvaltningsaftalen. I 2021 har der ikke været rapporteret overtrædelser.

Elforsyningsloven stiller strenge krav til adskillelse af monopol og kommercielle selskabsaktiviteter, hvilket har stor betydning for måden, Jysk Energi tilrettelægger arbejdsgange i koncernens selskaber. Reglerne har til hensigt at sikre, at koncernens kommercielle selskaber, primært elhandel, ikke på nogen måde drager fordel af netselskabets monopolstatus. Til det formål har netselskabet udarbejdet et program om "Intern Overvågning", der løbende overvåger og sikrer, at der ikke forekommer diskriminerende adfærd. Programmet skal bl.a. sikre, at der er lige adgang til elnettet for alle elhandelselskaber, og at kundeservice ikke favoriserer bestemte selskaber. Som en del af overvågningsprogrammet er der oprettet en intern kontrolgruppe, som skal sikre, at reglerne overholdes. Kontrolgruppen rapporterer årligt om eventuelle overtrædelser. Herudover udarbejdes der hvert år en årsberetning til Forsyningstilsynet af en ekstern auditor. Årsberetningen er tilgængelig på selskabets hjemmeside. Der er i 2021 ikke rapporteret om nogen tilfælde af diskriminerende adfærd i koncernen.

Årsrapporten for Jysk Energi (NOE) A.m.b.a. for 2021 er aflagt i overensstemmelse med årsregnskabslovens bestemmelser for klasse C-virksomheder (stor).

Koncernen har med virkning for regnskabsåret 2020 implementeret ændringslov nr. 1716 af 27. december 2018 til årsregnskabsloven. Implementeringen af ændringsloven har ikke påvirket virksomhedens regnskabspraksis for indregning og måling af aktiver og forpligtelser, men har alene betydet krav om yderligere oplysninger. Koncern- og årsregnskabet er aflagt efter samme regnskabspraksis som sidste år.

## Koncernregnskab

### Bestemmende indflydelse

Koncernregnskabet omfatter modervirksomheden Jysk Energi (NOE) A.m.b.a. og de dattervirksomheder, hvori Jysk Energi (NOE) A.m.b.a. har bestemmende indflydelse.

Bestemmende indflydelse er beføjelsen til at styre en dattervirksomheds finansielle og driftsmæssige beslutninger. Derudover stilles der krav om muligheden for at opnå et økonomisk afkast af investeringen.

Ved vurderingen af om modervirksomheden besidder bestemmende indflydelse, tages der ligeledes hensyn til de facto-kontrol.

Eksistensen af potentielle stemmerettigheder, som aktuelt kan udnyttes eller konverteres til yderligere stemmerettigheder, tages med i vurderingen af, om en virksomhed kan opnå beføjelsen til at styre en anden virksomheds finansielle og driftsmæssige beslutninger.

### Betydelig indflydelse

Virksomheder, hvori koncernen kan udøve betydelig indflydelse på finansielle og driftsmæssige beslutninger, klassificeres som associerede virksomheder. Betydelig indflydelse antages at foreligge, når modervirksomheden direkte eller indirekte besidder eller råder over mere end 20% af stemmerettighederne, men der ikke foreligger bestemmende indflydelse.

Eksistensen af potentielle stemmerettigheder, som aktuelt kan udnyttes eller konverteres til stemmerettigheder, medtages i vurderingen af, om der foreligger betydelig indflydelse.

### Fællesledede arrangementer

Fællesledede arrangementer er aktiviteter eller virksomheder, hvori koncernen gennem samarbejdsaftaler med en eller flere parter har fælles bestemmende indflydelse. Fæl-

les bestemmende indflydelse indebærer, at beslutninger om de relevante aktiviteter kræver enstemmighed blandt de parter, der har den fælles bestemmende indflydelse.

### Koncernregnskabsudarbejdelse

Koncernregnskabet er udarbejdet som et sammendrag af modervirksomhedens og de enkelte dattervirksomheders regnskaber opgjort efter koncernens regnskabspraksis, elimineret for koncerninterne indtægter og omkostninger, aktiebesiddelser, interne mellemværender og udbytter samt realiserede og urealiserede fortjenester ved transaktioner mellem de konsoliderede virksomheder. Urealiserede tab elimineres på samme måde som urealiserede fortjenester, medmindre de ikke er udtryk for værdiforringelse.

I koncernregnskabet indregnes dattervirksomhedernes regskabsposter 100%.

### Virksomhedssammenslutninger

Nyerhvervede virksomheder indregnes i koncernregnskabet fra overtagelsestidspunktet. Sammenligningstal korrigeres ikke for nyerhvervede virksomheder.

Overtagelsestidspunktet er det tidspunkt, hvor koncernen faktisk opnår kontrol over den overtagne virksomhed.

Ved køb af nye virksomheder, hvor koncernen opnår bestemmende indflydelse over den købte virksomhed, anvendes overtagelsesmetoden. De tilkøbte virksomheders identificerede aktiver, forpligtelser og eventalforpligtelser måles til dagsværdi på overtagelsestidspunktet. Identificerbare immaterielle aktiver indregnes, hvis de kan udskilles eller udspringer fra en kontraktlig ret. Der indregnes udskudt skat af de foretagne omvurderinger.

Positive forskelsbeløb (goodwill) mellem på den ene side købsvederlaget, værdien af minoritetsinteresser i den overtagne virksomhed og dagsværdien af eventuelle tidligere erhvervede kapitalandele, og på den anden side dagsværdien af de overtagne identificerbare aktiver, forpligtelser og eventalforpligtelser indregnes som goodwill under immaterielle aktiver. Goodwill afskrives lineært i resultatopgørelsen efter en individuel vurdering af den økonomiske levetid.

Ved overtagelsen henføres goodwill til de pengestrømsfrembringende enheder, der efterfølgende danner grundlag for nedskrivningstest.

### Omregning af fremmed valuta

Transaktioner i fremmed valuta omregnes ved første indregning til transaktionsdagens kurs. Valutakursdifferencer,

der opstår mellem transaktionsdagens kurs og kursen på betalingsdagen, indregnes i resultatopgørelsen som en finansiel post.

Tilgodehavender, gæld og andre monetære poster i fremmed valuta, omregnes til balancedagens valutakurs. Forskellen mellem balancedagens kurs og kursen på tidspunktet for tilgodehavendets eller gældsforpligtelsens opståen eller indregning i seneste årsregnskab indregnes i resultatopgørelsen under finansielle indtægter og omkostninger.

#### **Afledte finansielle instrumenter**

Afledte finansielle instrumenter indregnes første gang i balancen til kostpris og måles efterfølgende til dagsværdi. Positive og negative dagsværdier af afledte finansielle instrumenter indgår i andre tilgodehavender, henholdsvis anden gæld.

Ændringer i dagsværdi af afledte finansielle instrumenter, der er klassificeret som og opfylder kriterierne for sikring af dagsværdien af et indregnet aktiv eller en indregnet forpligtelse, indregnes i resultatopgørelsen sammen med ændringer i dagsværdien af det sikrede aktiv eller den sikrede forpligtelse.

Ændringer i dagsværdi af afledte finansielle instrumenter, der er klassificeret som og opfylder betingelserne for sikring af fremtidige aktiver eller forpligtelser, indregnes i andre tilgodehavender eller anden gæld og i egenkapitalen. Resultater den fremtidige transaktion i indregning af aktiver eller forpligtelser, overføres beløb, som tidligere er indregnet på egenkapitalen til kostprisen for henholdsvis aktivet eller forpligtelsen.

Resultater den fremtidige transaktion i indtægter eller omkostninger, overføres beløb, som tidligere er indregnet i egenkapitalen, til resultatopgørelsen i den periode, hvor det sikrede påvirker resultatopgørelsen.

For afledte finansielle instrumenter, som ikke opfylder betingelserne for behandling som sikringsinstrumenter, indregnes ændringer i dagsværdi løbende i resultatopgørelsen.

#### **Tarifnedsættelse på netydelser**

Tarifnedsættelse på netydelser, betragtes som en transaktion med andelshaverne.

I moderselskaber indregnes tarifnedsættelse som indtægter på kapitalandele i dattervirksomheder og udloddes over egenkapitalen, som resultatdisponering.

I koncernregnskabet indregnes tarifnedsættelse i dattervirksomheder som omsætning og udloddes over egenkapitalen som resultatdisponering.

## **Resultatopgørelse**

### **Nettoomsætning**

Ved indgåelse af salgskontrakter, der består af flere separate salgstransaktioner, opdeles kontraktsummen på de

enkelte salgstransaktioner efter den relative dagsværdimethode. De separate salgstransaktioner indregnes som nettoomsætning, når kriterierne gældende for salg af varer, tjenesteydelser eller entreprisekontrakter er opfyldt.

En kontrakt opdeles på enkelttransaktioner, når dagsværdien af de enkelte salgstransaktioner kan opgøres pålideligt, og salgstransaktionerne hver især har selvstændig værdi for køber. Salgstransaktioner vurderes at have selvstændig værdi for køber, når transaktionen er individuelt identificerbar og normalt sælges enkeltvis.

I nettoomsætningen indregnes de indtægter, som selskabet har mulighed for at påvirke. Nettoomsætningen omfatter indtægter fra salg af el, netydelser, systemtarif, abonnement, tilslutningsbidrag samt øvrige relaterede indtægter mv.

Nettoomsætningen måles til dagsværdien af det aftalte vederlag ekskl. moms og afgifter opkrævet på vegne af tredjepart. Alle former for afgivne rabatter indregnes i nettoomsætningen.

### **Takstmæssig over-/underdækning**

Såfremt årets opkrævede indtægter overstiger den udmeldte indtægtsramme (overdækning) overføres beløbet til mellemregning med forbrugerne i balancen. Ved underdækning vurderes ved udgangen af hvert regnskabsår om, der skal/kan ske efteropkrævning hos forbrugerne. Hvis dette er tilfældet, indtægtsføres beløbet og indregnes som et tilgodehavende i balancen. Over- og underdækning i forhold til indtægtsrammen indregnes i resultatopgørelsen i nettoomsætningen.

### **Omkostninger til råvarer og hjælpematerialer**

Variable omkostninger omfatter de omkostninger til råvarer og hjælpematerialer, der er medgået til at opnå årets omsætning, herunder køb af netydelser fra overliggende net samt nettab.

### **Andre eksterne omkostninger**

Andre eksterne omkostninger omfatter omkostninger til kundeservice, salg, administration, reklame, biler, tab på debitorer m.v.

### **Andre driftsindtægter**

Andre driftsindtægter indeholder regnskabsposter af sekundær karakter i forhold til virksomhedernes aktiviteter, herunder fortjeneste ved afhændelse af materielle aktiver.

### **Andre driftsomkostninger**

Andre driftsomkostninger indeholder regnskabsposter af sekundær karakter i forhold til virksomhedernes aktiviteter, herunder tab ved afhændelse af materielle aktiver.



## Personaleomkostninger

Personaleomkostninger omfatter løn og gager, inklusive feriepenge og pensioner, samt andre omkostninger til social sikring m.v. til virksomhedens medarbejdere. I personaleomkostninger er fratrukket modtagne godtgørelser fra offentlige myndigheder.

## Af- og nedskrivninger

Af- og nedskrivninger indeholder årets af- og nedskrivninger af materielle anlægsaktiver.

## Resultat af kapitalandele i dattervirksomheder og associerede virksomheder

Efter den indre værdis metode indregnes en forholdsmæssig andel af resultat efter skat i de underliggende virksomheder i resultatopgørelsen. Resultatandele efter skat i dattervirksomheder og associerede virksomheder præsenteres i resultatopgørelsen som særskilte linjer. For kapitalandele i dattervirksomheder foretages fuld eliminering af koncerninterne avancer/tab. For kapitalandele i associerede virksomheder foretages alene forholdsmæssig eliminering af koncerninterne avancer/tab.

I modervirksomhedens resultatopgørelse indregnes den forholdsmæssige andel af de enkelte dattervirksomheders resultat efter skat efter fuld eliminering af intern avance/tab.

I både koncernens og modervirksomhedens resultatopgørelser indregnes den forholdsmæssige andel af de associerede virksomheders resultat efter skat efter eliminering af forholdsmæssig andel af intern avance/tab.

## Finansielle indtægter og omkostninger

Finansielle indtægter og omkostninger indeholder renter, kursgevinster og -tab vedrørende værdipapirer, gæld og transaktioner i fremmed valuta, amortisering af finansielle aktiver og forpligtelser samt tillæg og godtgørelser under acontoskatteordningen m.v.

## Skat af årets resultat

En del af koncernen er omfattet af de danske regler om tvungen sambeskatning af koncernens danske dattervirksomheder.

Den aktuelle danske selskabsskat fordeles ved afregning af sambeskatningsbidrag mellem de sambeskattede virksomheder i forhold til disses skattepligtige indkomster. I tilknytning hertil modtager virksomheder med skattemæssigt underskud sambeskatningsbidrag fra virksomheder, der har kunnet anvende dette underskud til nedsættelse af eget skattemæssigt overskud.

Årets skat, der består af årets aktuelle selskabsskat, årets sambeskatningsbidrag og ændring i udskudt skat – herunder som følge af ændring i skattesats – indregnes i resultatopgørelsen med den del, der kan henføres til årets resultat, og direkte i egenkapitalen med den del, der kan henføres til posterings direkte i egenkapitalen.

## Balance

### Immaterielle aktiver

#### Erhvervede immaterielle rettigheder

Erhvervede immaterielle rettigheder måles til kostpris med fradrag af akkumulerede af- og nedskrivninger. Immaterielle rettigheder afskrives lineært over den forventede brugstid.

#### Materielle aktiver

Grunde og bygninger, net- og fiberaktiver samt andre anlæg, driftsmateriel og inventar måles til kostpris med fradrag af akkumulerede af- og nedskrivninger. Der afskrives ikke på grunde.

Kostprisen omfatter anskaffelsesprisen og omkostninger direkte tilknyttet anskaffelsen indtil det tidspunkt, hvor aktivet er klar til brug. For egenfremstillede aktiver omfatter kostprisen direkte og indirekte omkostninger til materialer, komponenter, underleverandører og løn samt låneomkostninger fra specifik og generel låntagning, der direkte vedrører opførelsen af det enkelte aktiv.

Kostprisen på et samlet aktiv opdeles i separate bestanddele, der afskrives hver for sig, hvis brugstiden på de enkelte bestanddele er forskellige.

Der foretages lineære afskrivninger over den forventede brugstid, baseret på følgende vurdering af aktiverens forventede brugstider:

	Brugstid
Bygninger	20 - 70 år
Net- og fiberaktiver	2 - 45 år
Andre anlæg, driftsmateriel og inventar	2 - 24 år

Afskrivningsgrundlaget opgøres under hensyntagen til aktivets restværdi og reduceres med eventuelle nedskrivninger. Afskrivningsperioden og restværdien fastsættes på anskaffelsestidspunktet og revurderes årligt. Overstiger restværdien aktivets regnskabsmæssige værdi, ophører afskrivning.

Ved ændring i afskrivningsperioden eller restværdien indregnes virkningen for afskrivninger fremadrettet som en ændring i regnskabsmæssigt skøn.

Fortjeneste og tab ved salg af materielle aktiver opgøres som forskellen mellem salgsprisen med fradrag af salgsomkostninger og den regnskabsmæssige værdi på salgstidspunktet. Fortjeneste eller tab indregnes i resultatopgørelsen under andre driftsindtægter henholdsvis andre driftsomkostninger.

#### Kapitalandele i dattervirksomheder, associerede virksomheder og joint venture i selskabsregnskabet

Kapitalandele i dattervirksomheder, associerede virksomheder og joint venture måles i modervirksomhedens års-

regnskab efter den indre værdis metode. Virksomheden har valgt at anse indre værdis metode som en målemetode. Ved første indregning måles kapitalandele i dattervirksomheder, associerede virksomheder og joint venture til kostpris, dvs. med tillæg af transaktionsomkostninger. Kostprisen allokeres i overensstemmelse med overtagesmetoden, jf. anvendt regnskabspraksis ovenfor vedrørende koncernregnskabet.

Kostprisen værdireguleres med resultatandele efter skat opgjort efter koncernens regnskabspraksis med fradrag eller tillæg af urealiserede koncerninterne avancer/tab. Modtaget udbytte fradrages den regnskabsmæssige værdi.

Kapitalandele i dattervirksomheder, associerede virksomheder og joint venture, der måles til regnskabsmæssig indre værdi, er underlagt krav om nedskrivningstest, hvis der foreligger indikationer på værdiforringelse.

### Værdiforringelse af anlægsaktiver

Den regnskabsmæssige værdi af materielle aktiver samt kapitalandele i dattervirksomheder og associerede virksomheder vurderes årligt for indikationer på værdiforringelse ud over det, som udtrykkes ved afskrivning.

Foreligger der indikationer på værdiforringelse, foretages nedskrivningstest af hvert enkelt aktiv henholdsvis gruppe af aktiver. Der foretages nedskrivning til genindvindingsværdien, hvis denne er lavere end den regnskabsmæssige værdi.

Som genindvindingsværdi anvendes den højeste værdi af nettosalgpris og kapitalværdi. Kapitalværdien opgøres som nutidsværdien af de forventede nettopengestrømme fra anvendelsen af aktivet eller aktivgruppen og forventede nettopengestrømme ved salg af aktivet eller aktivgruppen efter endt brugstid.

Tidligere indregnede nedskrivninger tilbageføres, når begrundelsen for nedskrivningen ikke længere består.

### Varebeholdninger

Varebeholdninger måles til kostpris efter FIFO-metoden. Er nettorealisationsværdien lavere end kostprisen, nedskrives til denne lavere værdi.

Kostpris for handelsvarer samt råvarer og hjælpematerialer omfatter anskaffelsespris med tillæg af hjemtagelsesomkostninger.

Nettorealisationsværdi for varebeholdninger opgøres som salgssum med fradrag af færdiggørelsesomkostninger og omkostninger, der afholdes for at effektuere salget, og fastsættes under hensyntagen til omsættelighed, ukurans og udvikling i forventet salgpris.

### Igangværende arbejder

Igangværende arbejder for fremmed regning måles til salgsværdien af det udførte arbejde med fradrag af foretagne acontofaktureringer på det enkelte igangværende arbejde.

Salgsværdien måles på baggrund af færdiggørelsesgraden på balancedagen og de samlede forventede indtægter på de enkelte igangværende arbejder. Færdiggørelsesgraden for det enkelte igangværende arbejde beregnes normalt som forholdet mellem det anvendte ressourceforbrug og det totale budgetterede ressourceforbrug. For enkelte igangværende arbejder, hvor ressourceforbruget ikke kan anvendes som grundlag, er der i stedet benyttet forholdet mellem afsluttede delaktiviteter og de samlede delaktiviteter for det enkelte igangværende arbejde. Hvis salgsværdien for et igangværende arbejde ikke kan opgøres pålideligt, måles salgsværdien til de medgåede omkostninger eller nettorealisationsværdien, hvis denne er lavere. Det enkelte igangværende arbejde indregnes i balancen under tilgodehavender eller gældsforpligtelser afhængigt af, hvorvidt nettoværdien af salgsværdien med fradrag af modtagne forudbetalinger er positiv eller negativ. Når det er sandsynligt, at de totale omkostninger vil overstige de samlede indtægter på det enkelte igangværende arbejde, indregnes det samlede forventede tab som en hensat forpligtelse

### Tilgodehavender

Tilgodehavender måles til amortiseret kostpris.

Der foretages nedskrivning til imødegåelse af tab, hvor der vurderes at være indtruffet en objektiv indikation på, at et tilgodehavende eller en portefølje af tilgodehavender er værdiforringet. Hvis der foreligger en objektiv indikation på, at et individuelt tilgodehavende er værdiforringet, foretages nedskrivning på individuelt niveau.

Tilgodehavender, hvorpå der ikke foreligger en objektiv indikation på værdiforringelse på individuelt niveau, vurderes på porteføljeniveau for objektiv indikation for værdiforringelse.

Såfremt tilgodehavender forfalder til betaling mere end ét år efter regnskabsårets udløb angives dette i noterne.

### Periodeafgrænsningsposter

Periodeafgrænsningsposter, indregnet under kortfristede aktiver, omfatter afholdte omkostninger vedrørende efterfølgende regnskabsår.

### Værdipapirer og kapitalandele

Værdipapirer og kapitalandele, der består af børsnoterede aktier og obligationer, måles til dagsværdi (børskurs) på balancedagen.

### Egenkapital

#### Reserve for nettoopskrivning efter den indre værdis metode

Reserve for nettoopskrivning efter indre værdi omfatter nettoopskrivning af kapitalandele i datter- og associerede virksomheder i forhold til kostpris.

Reserven kan elimineres ved underskud, realisation af kapitalandele eller ændring i regnskabsmæssige skøn.

Reserven kan ikke indregnes med et negativt beløb.

## Udbytte

Foreslået udbytte indregnes som en forpligtelse på tidspunktet for vedtagelse på generalforsamlingen.

## Tarifnedsættelse og værdipuljeudbetaling

Tarifnedsættelse på netydelser og værdipuljeudbetalinger betragtes som en transaktion med andelshaverne, og vedtaget tarifnedsættelse og værdipuljeudbetaling vises som særskilt post under regional udvikling i egenkapitalsnoten.

## Selskabsskat og udskudt skat

Aktuelle skatteforpligtelser og tilgodehavende aktuel skat indregnes i balancen som beregnet skat af årets skattepligtige indkomst, reguleret for skat af tidligere års skattepligtige indkomster og for betalte acontoskatter. Skyldige og tilgodehavende sambeskatningsbidrag indregnes i balancen som "Tilgodehavende selskabsskat" eller "Skyldig selskabsskat".

Udskudt skat måles efter den balanceorienterede gælds metode af alle midlertidige forskelle mellem regnskabsmæssig og skattemæssig værdi af aktiver og forpligtelser.

Udskudte skatteaktiver, herunder skatteværdien af fremførselsberettigede skattemæssige underskud, indregnes med den værdi, hvortil de forventes at blive anvendt, enten ved udligning i skat af fremtidig indtjening eller ved modregning i udskudte skatteforpligtelser inden for samme juridiske skatteenhed og jurisdiktion.

Der foretages regulering af udskudt skat vedrørende foretagne eliminerings af urealiserede koncerninterne avancer og tab.

Udskudt skat måles på grundlag af de skatteregler og skattesatser, der med balancedagens lovgivning vil være gældende, når den udskudte skat forventes udløst som aktuel skat.

## Gældsforpligtelser

Finansielle gældsforpligtelser indregnes ved lånoptagelse til det modtagne provenu efter fradrag af afholdte transaktionsomkostninger. I efterfølgende perioder måles de finansielle forpligtelser til amortiseret kostpris, svarende til den kapitaliserede værdi ved anvendelse af den effektive rente, så forskellen mellem provenuet og den nominelle værdi indregnes i resultatopgørelsen over låneperioden.

## Periodeafgrænsningsposter

Periodeafgrænsningsposter, indregnet under forpligtelser, omfatter modtagne betalinger vedrørende indtægter i de efterfølgende år.

Øvrige gældsforpligtelser måles til nettorealiseringsværdi.

## Hensatte forpligtelser

Andre hensatte forpligtelser omfatter forventede omkostninger og tab på finansielle kontrakter m.v. og indregnes, når selskabet på balancedagen har en retlig

eller faktisk forpligtelse, og det er sandsynligt, at indfrielse af forpligtelsen vil medføre et forbrug af selskabets økonomiske ressourcer.

Hensatte forpligtelser måles til nettorealiseringsværdi eller dagsværdi, såfremt forpligtelsen forventes indfriet på længere sigt.

## Pengestrømsopgørelse

Pengestrømsopgørelsen viser koncernens pengestrømme fordelt på drifts-, investerings- og finansieringsaktivitet for året, årets forskydning i likvider og koncernens likvider ved årets begyndelse og slutning.

Likviditetsvirkningen af køb og salg af virksomheder vises separat under pengestrømme fra investeringsaktivitet. I pengestrømsopgørelsen indregnes pengestrømme vedrørende købte virksomheder fra anskaffelsestidspunktet, og pengestrømme vedrørende solgte virksomheder indregnes frem til salgstidspunktet.

### Pengestrøm fra driftsaktivitet

Pengestrømme fra driftsaktivitet opgøres som koncernens andel af resultatet reguleret for ikke-kontante driftsposter, ændring i driftskapital og betalt selskabsskat.

### Pengestrøm fra investeringsaktivitet

Pengestrømme fra investeringsaktivitet omfatter betaling i forbindelse med køb og salg af virksomheder og aktiviteter samt køb og salg materielle og finansielle aktiver.

### Pengestrøm fra finansieringsaktivitet

Pengestrømme fra finansieringsaktivitet omfatter ændringer i størrelse eller sammensætning af koncernens aktiekapital og omkostninger forbundet hermed samt optagelse af lån, afdrag på rentebærende gæld og betaling af udbytte til selskabsdeltagere.

## Likvider

Likvider omfatter likvide beholdninger og kortfristede værdipapirer med en løbetid under 3 måneder, og som uden hindring kan omsættes til likvide beholdninger, og hvorpå der kun er ubetydelige risici for værdiændringer.

## Segmentoplysninger

Der gives oplysninger på aktiviteter. Segmentoplysningerne følger koncernens regnskabspraksis, risici og interne økonomistyring.

Aktiver i segmentet omfatter de aktiver, som anvendes direkte i segmentets omsætningskabende aktivitet.

Segmentforpligtelser omfatter forpligtelser, der er afledt af segmentets drift, herunder leverandører af varer og tjenesteydelser og anden gæld.



Her aflæsses en brøkdæl af de over 400 km kabel, der skal bruges til Jysk Energis 50GWh solcellepark i Høvsøre. Parken forventes tilsluttet den 31.10.2022.



## Resultatopgørelse

(1.000 kr.)		Morderselskab		Koncern	
Note		2021	2020	2021	2020
1	<b>Nettoomsætning</b>	0	0	1.457.539	672.205
	Arbejde udført for egen regning og opført under aktiver	0	0	31.047	63.366
	Omkostninger til råvarer og hjælpemidler	0	0	-1.418.539	-595.083
	<b>Dækningsbidrag</b>	<b>0</b>	<b>0</b>	<b>70.047</b>	<b>140.488</b>
	Andre eksterne omkostninger	-2.631	-2.429	-21.834	-18.310
2	Personaleomkostninger	0	0	-47.075	-43.632
	<b>Resultat før afskrivninger</b>	<b>-2.631</b>	<b>-2.429</b>	<b>1.138</b>	<b>78.546</b>
	Af- og nedskrivninger af immaterielle og materielle anlægsaktiver	0	0	-49.118	-49.550
	Andre driftsindtægter	0	0	2.422	7274
	Andre driftsomkostninger	0	0	-1.659	-1.441
	<b>Resultat før finansielle poster</b>	<b>-2.631</b>	<b>-2.429</b>	<b>-47.217</b>	<b>34.829</b>
	Indtægt af kapitalandel i tilknyttet virksomhed	-30.354	28.728	0	0
	Indtægter af kapitalandele i associerede virksomheder	0	0	13.053	17.670
	Andre finansielle indtægter fra tilknyttede virksomheder	21.171	17.086	0	0
	Indtægter af kapitalandele i joint ventures	0	0	6.367	-1.993
	Andre finansielle indtægter	67.749	46.416	66.958	46.416
	Øvrige finansielle omkostninger	-7.407	-5.186	-8.255	-11.177
	<b>Resultat før skat</b>	<b>48.528</b>	<b>84.615</b>	<b>30.906</b>	<b>85.745</b>
	Skat af årets resultat	0	0	17.622	-1.130
3	<b>Årets resultat</b>	<b>48.528</b>	<b>84.615</b>	<b>48.528</b>	<b>84.615</b>

# Balance: Aktiver

(1.000 kr.) Note	Moderselskab		Koncern	
	2021	2020	2021	2020
<b>Anlægsaktiver</b>				
Færdiggjorte udviklingsprojekter	0	0	2.315	0
Erhvervede immaterielle rettigheder	0	0	125	0
Goodwill	0	0	9.701	10.631
Udviklingsprojekt under opførelse	0	0	0	3.046
<b>Immaterielle anlægsaktiver i alt</b>	<b>0</b>	<b>0</b>	<b>12.141</b>	<b>13.677</b>
Grunde og bygninger	0	0	65.562	66.577
Net- og fiberaktiver	0	0	991.158	916.323
Andre anlæg, driftsmateriel og inventar	0	0	5.305	6.016
Materielle anlægsaktiver under udførelse og forudbetalinger for materielle anlægsaktiver	0	0	17.358	43.347
<b>4 Materielle anlægsaktiver i alt</b>	<b>0</b>	<b>0</b>	<b>1.079.383</b>	<b>1.032.263</b>
<b>5</b> Kapitalandel i tilknyttet virksomhed	221.209	295.088	0	0
<b>6</b> Tilgodehavender hos tilknyttede virksomheder	718.586	731.009	0	0
<b>7</b> Kapitalandele i associerede virksomheder	0	0	274.947	283.891
<b>8</b> Kapitalandele i joint venture	0	0	39.708	34.646
Andre værdipapirer og kapitalandele	0	0	9.550	9.550
<b>9</b> Andre tilgodehavender	0	4.020	1.668	5.796
<b>Finansielle anlægsaktiver i alt</b>	<b>939.795</b>	<b>1.030.117</b>	<b>325.873</b>	<b>333.883</b>
<b>Anlægsaktiver i alt</b>	<b>939.795</b>	<b>1.030.117</b>	<b>1.417.397</b>	<b>1.379.823</b>
<b>Omsætningsaktiver</b>				
Varebeholdninger	0	0	19.077	13.431
<b>Varebeholdninger i alt</b>	<b>0</b>	<b>0</b>	<b>19.077</b>	<b>13.431</b>
Igangværende arbejder for fremmed regning	0	0	8.852	24.575
Tilgodehavender fra salg og tjenesteydelser	0	0	485.421	222.428
Tilgodehavender hos tilknyttede virksomheder	354.041	205.651	0	0
Tilgodehavender hos kapitalinteresser	0	0	5.890	0
<b>10</b> Udskudte skatteaktiver	0	0	19.931	0
Tilgodehavende selskabsskat	0	0	4.230	1.420
Andre tilgodehavender	0	204	191.952	72.470
<b>11</b> Periodeafgrænsningsposter	0	0	4.773	0
<b>Tilgodehavender i alt</b>	<b>354.041</b>	<b>205.855</b>	<b>721.049</b>	<b>320.893</b>
<b>Værdipapirer</b>	<b>632.140</b>	<b>628.550</b>	<b>632.140</b>	<b>628.550</b>
<b>Likvide beholdninger</b>	<b>1.458</b>	<b>4.722</b>	<b>8.152</b>	<b>4.721</b>
<b>Omsætningsaktiver i alt</b>	<b>987.639</b>	<b>839.127</b>	<b>1.380.418</b>	<b>967.596</b>
<b>Aktiver i alt</b>	<b>1.927.434</b>	<b>1.869.244</b>	<b>2.797.815</b>	<b>2.347.419</b>

Note	Moderselskab		Koncern	
	2021	2020	2021	2020
(1.000 kr.)				
<b>Egenkapital</b>				
Ordinære reserver	1.720.201	1.698.117	1.715.392	1.695.131
Reserve for udviklingsomkostninger	0	0	1.809	3.046
Reserve for nettoopskrivning efter den indre værdis metode	0	0	0	0
Regional udvikling	26.694	29.097	29.694	29.097
<b>Egenkapital i alt</b>	<b>1.746.895</b>	<b>1.727.274</b>	<b>1.746.895</b>	<b>1.727.274</b>
<b>Hensatte forpligtelser</b>				
Udskudt skat	0	0	0	1.065
<b>12 Andre hensatte forpligtelser</b>	<b>0</b>	<b>0</b>	<b>59.193</b>	<b>0</b>
<b>Hensatte forpligtelser i alt</b>	<b>0</b>	<b>0</b>	<b>59.193</b>	<b>1.065</b>
<b>Gældsforpligtelser</b>				
<b>13</b> Periodeafgrænsningsposter	<b>0</b>	<b>0</b>	<b>296.027</b>	<b>264.877</b>
<b>Langfristede gældsforpligtelser i alt</b>	<b>0</b>	<b>0</b>	<b>296.027</b>	<b>264.877</b>
<b>13</b> Kortfristet del af langfristede gældsforpligtelser	<b>0</b>	<b>0</b>	<b>9.583</b>	<b>8.352</b>
Gæld til pengeinstitutter	180.349	141.823	180.395	173.220
Leverandører af varer og tjenesteydelser	9	147	142.117	122.572
Gæld til tilknyttede virksomheder	181	0	0	0
Anden gæld	0	0	196.816	45.929
Periodeafgrænsningsposter	0	0	166.790	4.129
<b>Kortfristede gældsforpligtelser i alt</b>	<b>180.539</b>	<b>141.970</b>	<b>695.701</b>	<b>354.203</b>
<b>Gældsforpligtelser i alt</b>	<b>180.539</b>	<b>141.970</b>	<b>991.728</b>	<b>619.080</b>
<b>Passiver i alt</b>	<b>1.927.434</b>	<b>1.869.244</b>	<b>2.797.815</b>	<b>2.347.419</b>

14 Honorar til generalforsamlingsvalgt revisor

15 Oplysninger om dagsværdi

16 Pantsætninger og sikkerhedsstillelser

17 Eventualposter

18 Afledte finansielle instrumenter

19 Nærtstående parter

# Egenkapitalopgørelse

## Koncern

(1.000 kr.)	Reserve for udviklingsomkostninger	Reserve for sikringstransaktioner	Ordinære reserver	Regional udvikling	I alt
Egenkapital primo 2020	0	1.175	1.637.047	29.097	1.667.319
Regulering af sikringsinstrumenter	0	1.840	0	0	1.840
Resultatandel	3.046	0	55.069	26.500	84.615
Udbetalt	0	0	0	-26.500	-26.500
<b>Egenkapital primo 2021</b>	<b>3.046</b>	<b>3.015</b>	<b>1.692.116</b>	<b>29.097</b>	<b>1.727.274</b>
Regulering af sikringsinstrumenter	0	-1.504	0	0	-1.504
Af- og nedskrivninger i året	-728	0	728	0	0
Skat af egenkapitalbevægelser	-509	0	509	0	0
Årets overførte overskud eller underskud	0	0	20.528	28.000	48.528
Udbetalt	0	0	0	-27.403	-27.403
<b>Egenkapital ultimo 2021</b>	<b>1.809</b>	<b>1.511</b>	<b>1.713.881</b>	<b>29.694</b>	<b>1.746.895</b>

# Egenkapitalopgørelse

## Moderselskab

(1.000 kr.)	Ordinære reserver	Reserve for nettoopskrivning efter den indre værdis metode	Regional udvikling	I alt
Egenkapital primo 2020	1.638.222	0	29.097	1.667.319
Resultatandel	58.115	0	26.500	84.615
Udbetalt rabat	0	0	-26.500	-26.500
Årets ændring i sikringsinstrumenter til dagsværdi	1.840	0	0	1.840
<b>Egenkapital primo 2021</b>	<b>1.698.177</b>	<b>0</b>	<b>29.097</b>	<b>1.727.274</b>
Resultatandel	20.528	0	28.000	48.528
Udbetalt rabat	0	0	-27.403	-27.403
Årets ændring i sikringsinstrumenter til dagsværdi	-1.504	0	0	-1.504
<b>Egenkapital ultimo 2021</b>	<b>1.717.201</b>	<b>0</b>	<b>29.694</b>	<b>1.746.895</b>



# Pengestrømsopgørelse

## Koncern

(1.000 kr.)

Note	2021	2020
<b>Årets resultat</b>	<b>48.528</b>	<b>84.615</b>
20 Reguleringer	-51.193	-8.062
21 Ændring i driftskapital	29.533	-133.645
Pengestrømme fra drift før finansielle poster	26.868	-57.092
Renteindbetalinger og lignende	66.958	42.341
Renteudbetalinger og lignende	-8.255	-7102
Betalt selskabsskat	-4.230	-12.773
Pengestrøm fra ordinær drift	81.341	-34.626
<b>Pengestrømme fra driftsaktivitet</b>	<b>81.341</b>	<b>-34.626</b>
Køb af immaterielle anlægsaktiver	-126	-1.314
Køb af materielle anlægsaktiver	-99.911	-112.040
Salg af materielle anlægsaktiver	1.263	27.126
Køb af finansielle anlægsaktiver	-12.000	-40.111
Salg af finansielle anlægsaktiver	4.298	24.172
Modtaget udbytte fra associerede virksomheder	30.998	33.030
Modtaget udligning og tilslutningsbidrag	32.381	19.399
<b>Pengestrømme fra investeringsaktivitet</b>	<b>-43.098</b>	<b>-49.738</b>
Udbetalt rabat	-25.975	-26.500
<b>Pengestrømme fra finansieringsaktivitet</b>	<b>-25.975</b>	<b>-26.500</b>
<b>Årets samlede pengestrømme</b>	<b>12.269</b>	<b>-110.864</b>
Likvide beholdninger ved årets begyndelse	633.273	723.605
Kortfristede gældsforpligtelser til kreditinstitutter ved årets begyndelse	-185.643	-165.113
<b>Likvide beholdninger ultimo</b>	<b>459.897</b>	<b>447.628</b>
Likvide beholdninger ved årets slutning specificeres således:		
Likvide beholdninger	640.292	633.271
Kortfristede gældsforpligtelser til kreditinstitutter	-180.395	-185.643
<b>I alt</b>	<b>459.897</b>	<b>447.628</b>

(1.000 kr.)

<b>Likvider</b>		
Likvide beholdninger	8.152	4.721
Kortfristet gæld til pengeinstitutter	-180.395	-185.643
Værdipapirer	632.140	628.550
<b>Likvider ultimo</b>	<b>459.897</b>	<b>447.628</b>

# Noter

## 1. Nettoomsætning

(1.000 kr.)	Morderselskab		Koncern	
	2021	2020	2021	2020
Abonnement	0	0	32.694	29.549
Net- og systemtarif	0	0	276.847	263.060
Fiberydelser	0	0	85.853	53.911
Energihandel	0	0	124.339	0
El handel	0	0	898.648	269.807
Installation	0	0	19.149	40.821
Andre indtægter	0	0	20.009	15.057
<b>Nettoomsætning i alt</b>	<b>0</b>	<b>0</b>	<b>1.457.539</b>	<b>672.205</b>

Selskabet omsætter alene på det danske marked

## 2. Personaleomkostninger

(1.000 kr.)	Morderselskab		Koncern	
	2021	2020	2021	2020
Lønninger og gager	0	0	39.747	36.982
Pensioner	0	0	5.245	4.652
Andre omkostninger til social sikring	0	0	536	672
Personaleomkostninger i øvrigt	0	0	1.547	1.326
<b>Personaleomkostninger i alt</b>	<b>0</b>	<b>0</b>	<b>47.075</b>	<b>43.632</b>
Gennemsnitligt antal beskæftigede medarbejdere	0	0	79	69
<b>Ledelsesvederlag</b>				
Direktion			2.500	2.242
Bestyrelse			800	800
<b>Ledelsesvederlag i alt</b>			<b>3.300</b>	<b>3.042</b>
<b>Vederlag til direktionen</b>				
Adm. Direktør/CEO			2.500	2.242
<b>I alt</b>			<b>2.500</b>	<b>2.242</b>
Direktionen honoreres med fast vederlag, firmabonusordning, firmabil og pensionsordning				
<b>Vederlag til bestyrelsen*</b>				
Anton Bro, formand Jysk Energi a.m.b.a.			240	240
Peter Schjøtz, næstformand Jysk Energi a.m.b.a.			160	160
Karl Anders Kvist			30	80
René Johansen			80	80
Holger Lundgaard Madsen			80	80
Claus Buelund			80	80
Morten W. Jacobsen			80	30
Finn Westergaard			0	50
Linda Rønn Nielsen			50	0
<b>I alt</b>			<b>800</b>	<b>800</b>

\* Menige bestyrelsesmedlemmer får 80 t.kr., næstformand 160 t.kr. og formand 240 t.kr. for et kalenderår.

### 3. Forslag til resultatdisponering

(1.000 kr.)	2021	2020
Overført til regional udvikling	28.000	26.500
Overføres til overført resultat	20.528	58.115
<b>Disponeret i alt</b>	<b>48.528</b>	<b>84.615</b>

### 4. Immaterielle og materielle anlægsaktiver (Koncern)

(1.000 kr.)	Færdiggjorte udviklingsprojekter	Erhvervede immaterielle rettigheder	Goodwill	I alt
Kostpris primo	0	7.016	11.100	18.116
Tilgang	0	126	0	126
Afgang	0	-15	0	-15
Overført/reklassifikation	3.031	0	0	3.031
<b>Kostpris ultimo</b>	<b>3.031</b>	<b>7.127</b>	<b>11.100</b>	<b>21.258</b>
Af- og nedskrivninger primo	0	-6.521	-468	-6.989
Afskrivninger	-716	-481	-931	-2.128
<b>Af- og nedskrivninger ultimo</b>	<b>-716</b>	<b>-7.002</b>	<b>-1.399</b>	<b>-9.117</b>
<b>Regnskabsmæssig værdi ultimo</b>	<b>2.315</b>	<b>125</b>	<b>9.701</b>	<b>12.141</b>

(1.000 kr.)	Grunde og bygninger	Net- og fiberaktiver	Andre anlæg, driftsmateriel og inventar	Materielle anlægsaktiver under udførelse	I alt
Kostpris primo	77.421	1.576.552	23.607	43.142	1.720.722
Overført/reklassifikation	0	63.127	0	-68.847	-5.720
Tilgang	100	54.768	1.848	43.194	99.910
Afgang	0	-6.810	-1.495	-131	-8.436
<b>Kostpris ultimo</b>	<b>77.521</b>	<b>1.687.637</b>	<b>23.960</b>	<b>17.358</b>	<b>1.806.476</b>
Af- og nedskrivninger primo	-10.842	-657.646	-17.594	0	-686.082
Afskrivninger	-1.117	-43.321	-2.553	0	-46.991
Af- og nedskrivninger af afhændede aktiver	0	4.488	1.492	0	5.980
<b>Af- og nedskrivninger ultimo</b>	<b>-11.959</b>	<b>-696.479</b>	<b>-18.655</b>	<b>0</b>	<b>-727.093</b>
<b>Regnskabsmæssig værdi ultimo</b>	<b>65.562</b>	<b>991.158</b>	<b>5.305</b>	<b>17.358</b>	<b>1.079.383</b>

## 5. Kapitalandel i tilknyttet virksomhed (Jysk Energi A.m.b.a.)

(1.000 kr.)	Moderselskab		Koncern	
	2021	2020	2021	2020
Kostpris primo	403.684	403.327	0	0
<b>Kostpris ultimo</b>	<b>403.684</b>	<b>403.327</b>	<b>0</b>	<b>0</b>
Op-/nedskrivninger primo	-108.595	-9.289	0	0
Årets resultat	-56.329	28.728	0	0
Årets værdiregulering af sikringsinstrumenter	-1.504	1.840	0	0
Udloddet udbytte	-16.047	-129.518	0	0
<b>Opskrivninger ultimo</b>	<b>-182.475</b>	<b>-108.239</b>	<b>0</b>	<b>0</b>
<b>Regnskabsmæssig værdi ultimo</b>	<b>221.209</b>	<b>295.088</b>	<b>0</b>	<b>0</b>
Tilknyttet virksomhed			Hjemsted	Ejerandel
Jysk Energi Holding A/S			Holstebro	100%
Jysk Energi Invest A/S			Holstebro	100%
Jysk Energi A/S			Holstebro	100%
Jysk Energi Teknik A/S			Holstebro	100%
Jysk Energi Fibernet A/S			Holstebro	100%
NOE Net A/S			Holstebro	100%

## 6. Tilgodehavender hos tilknyttede virksomheder

Af tilgodehavender hos tilknyttede virksomheder 718.586 t.kr. forfalder 568.586 t.kr. efter 5 år og 30.000 t.kr. forfalder inden 1 år.

## 7. Kapitalandele i associerede virksomheder

(1.000 kr.)	Moderselskab		Koncern	
	2021	2020	2021	2020
Kostpris primo	0	0	314.515	314.799
Tilgang i årets løb	0	0	9.000	0
Afgang i årets løb	0	0	0	-284
<b>Kostpris ultimo</b>	<b>0</b>	<b>0</b>	<b>323.515</b>	<b>314.515</b>
Op/nedskrivninger primo	0	0	-30.624	-15.264
Årets resultat	0	0	13.054	17.670
Udbytte	0	0	-30.998	-33.030
<b>Op/nedskrivninger ultimo</b>	<b>0</b>	<b>0</b>	<b>-48.568</b>	<b>-30.624</b>
<b>Regnskabsmæssig værdi ultimo</b>	<b>0</b>	<b>0</b>	<b>274.947</b>	<b>283.891</b>
Associerede virksomheder			Hjemsted	Ejerandel i %
Vestjyske Net 60 kV A/S			Herning	28,58%
I/S Nissum Bredning Vind			Lemvig	45,00%
Thyborøn Sydhavns Vindmøllelaug I/S			Lemvig	25,00%

## 8. Kapitalandele i joint venture

(1.000 kr.)	Moderselskab		Koncern	
	2021	2020	2021	2020
Kostpris primo	0	0	36.695	5.020
Tilgang i årets løb	0	0	3.000	31.675
Afgang	0	0	-4.260	0
<b>Kostpris ultimo</b>	<b>0</b>	<b>0</b>	<b>35.435</b>	<b>36.695</b>
Nedskrivninger primo		0	-2.049	-56
Årets resultat	0	0	6.322	-1.993
<b>Nedskrivninger ultimo</b>	<b>0</b>	<b>0</b>	<b>4.273</b>	<b>-2.049</b>
<b>Regnskabsmæssig værdi ultimo</b>	<b>0</b>	<b>0</b>	<b>39.708</b>	<b>34.646</b>
Joint venture			Hjemsted	Ejerandel
DBC Equity Holding A/S			Holstebro	50%

## 9. Andre tilgodehavender

(1.000 kr.)	Moderselskab		Koncern	
	2021	2020	2021	2020
Kostpris primo	4.020	3.605	5.796	5.649
Tilgang i årets løb	0	415	0	415
Afgang i årets løb	-4.020	0	-4.128	0
Heraf overført til omsætningsaktiver	0	0	0	-268
<b>Regnskabsmæssig værdi ultimo</b>	<b>0</b>	<b>4.020</b>	<b>1.668</b>	<b>5.796</b>

## 10. Udskudte skatteaktiver

(1.000 kr.)	Moderselskab		Koncern	
	2021	2020	2021	2020
Udskudt skat primo	0	0	-1.065	2.218
Overtaget udskudt skat ved køb af virksomhed	0	0	2.951	0
Udskudt skat af årets resultat	0	0	17.622	-1.130
Regulering af udskudt skat, primo	0	0	0	-1.634
Udskudt skat indregnet direkte på egenkapitalen	0	0	423	-519
<b>Udskudt skat ultimo</b>	<b>0</b>	<b>0</b>	<b>19.931</b>	<b>-1.065</b>

Koncernen har pr. 31.12.21 indregnet udskudt skatteaktiv på t. kr. 19.931, som primært kan henføres til skattemæssigt underskud, hensatte forpligtelser samt materielle anlægsaktiver. Det udskudte skatteaktiv er indregnet på baggrund af forventning om positive driftsresultater for de kommende år.

## 11. Periodeafgrænsningsposter

Periodeafgrænsningsposter omfatter periodisering af omkostninger, der først vedrører efterfølgende år.

## 12. Andre hensatte forpligtelser

(1.000 kr.)	Moterselskab		Koncern	
	2021	2020	2021	2020
Hensat i året	0	0	59.193	0
<b>Forpligtelser pr. 31.12.21</b>	<b>0</b>	<b>0</b>	<b>59.193</b>	<b>0</b>

(1.000 kr.)	2021	2020	2021	2020
Andre hensatte forpligtelser forventes at fordele sig således:				
Kortfristede pr. 31.12.21	0	0	59.193	0

Andre hensatte forpligtelser omfatter omkostninger og tab på finansielle kontrakter

## 13. Langfristede gældsforpligtelser

(1.000 kr.)	Moterselskab		Koncern	
	2021	2020	2021	2020
Periodeafgrænsningsposter	0	0	296.027	264.877
<b>Langfristede gældsforpligtelser</b>	<b>0</b>	<b>0</b>	<b>296.027</b>	<b>264.877</b>

### Langfristede gældsforpligtelser - Koncern

(1.000 kr.)	Forfalder inden for 1 år	Forfalder efter 1 år	Forfalder efter 5 år	Gæld i alt
Periodeafgrænsningsposter	9.583	286.444	241.653	296.027

## 14. Honorar til generalforsamlingsvalgt revisor

(1.000 kr.)	Moterselskab		Koncern	
	2021	2020	2021	2020
<b>Samlet honorar til generalforsamlingsvalgte revisor</b>	<b>40</b>	<b>53</b>	<b>345</b>	<b>630</b>
Honorar vedrørende lovpligtig revision	40	28	345	270
Skattemæssig rådgivning	0	25	0	63
Erklæringsopgaver med sikkerhed	0	0	0	70
Andre ydelser	0	0	0	227
<b>I alt</b>	<b>40</b>	<b>53</b>	<b>345</b>	<b>630</b>

## 15. Oplysninger om dagsværdi (koncern)

(1.000 kr.) Koncern	Børsnoterede værdipapirer og kapitalandele	Afledte finansielle instrumenter	I alt
Dagsværdi pr. 31.12.21	632.140	1.938	634.078
Årets urealiserede ændringer af dagsværdi indregnet i egenkapitalen	22.063	0	22.063
Årets urealiserede ændringer af dagsværdi indregnet i resultatopgørelsen	0	1.511	1.511

Modervirksomhed	Børsnoterede værdipapirer og kapitalandele	Afledte finansielle instrumenter	I alt
Dagsværdi pr. 31.12.21	632.140	0	632.140
Årets urealiserede ændringer af dagsværdi indregnet i resultatopgørelsen	22.063	0	22.063

Koncernen indgår løbende kontrakter vedrørende elhandel, der er uoteret. Dagsværdien heraf opgøres ud fra fastlagte anerkendte værdiansættelsesmetoder på baggrund af markedsdata, forventninger og vurdering af risikofaktorer.

Positionen opgøres på daglig basis med udgangspunkt i prisstillelse fra Nasdaq og Centrica. I de tilfælde, hvor det ikke er muligt at finde en likvid og handlet prisstillelse, anvendes et estimat ud fra de tilgængelige prisstillelser fra mæglerne og Nasdaq.

Værdipapirer består af børsnoterede aktier og obligationer, som måles til dagsværdi på balancedagen, svarende til børskursen.

## 16. Pantsætninger og sikkerhedsstillelser mv.

Jysk Energi (NOE) A.m.b.a. kationer ulimiteret som selvskyldnerkautionist overfor pengeinstitut for Jysk Energi koncernselskaber. Koncernens samlede træk udgør 180,3 mio. kr. på balancedagen.

Af værdipapirer og likvide midler i Jysk Energi (NOE) A.m.b.a. er 84.703 t.kr stillet til sikkerhed for pengeinstituts samlede engagement med Jysk Energi koncernen.

Af værdipapirer tilhørende Jysk Energi (NOE) A.m.b.a. er 22,9 mio. kr. kr. stillet til sikkerhed for Jysk Energi A/S' forpligtelser overfor 3. mand.

Jysk Energi A/S har stillet 6,2. mio. kr. til sikkerhed for forpligtelser overfor 3. mand.

Jysk Energi Teknik A/S yder almindelig garanti for udført arbejde.



Flemming Ø. Hedegård knokler her med Jysk Energis etablering af en ny 60/10 kV transformerstation i Bækmarksbro. Når den står færdig, vil den blandt andet aftage produktionen fra Solcellepark Høvsøre.

## 17. Eventualposter

Som interessent i I/S Nissum Bredning Vind og Thyborøn Sydhavn Møllelaug I/S hæfter selskabet solidarisk med øvrige interessenter for interessentskabets forpligtelser, herunder forpligtelser til reetablering i forbindelse med interessentskabets ophør ved vindmølle drift.

Koncernen har indgået operationelle leasingkontrakter med en restløbetid på op til 25 måneder og en samlet forpligtelse på 494 t.kr.

Efter sambeskatningsreglerne hæfter en del af koncernen solidarisk og ubegrænset over for skattemyndighederne for selskabskatte og kildeskatte på renter, royalties og udbytter opstået i sambeskatningskredsen.

## 18. Afledte finansielle instrumenter

I andre tilgodehavender hhv. anden gæld indgår dagsværdi af sikringsinstrumenter til sikring af købsprisen på el på indgåede fremtidige salgskontrakter. Sikringen er foretaget gennem indgåelse af finansielle aftaler. Herudover er der indgået sikringskontrakter som en del af porteføljeforvaltningsaftaler for kunder, hvor selskabet også har fysisk levering.

Under andre tilgodehavender er der indregnet 137.003 t. kr. (2020: 4.355 t. kr.)

Under anden gæld er der indregnet -135.065 t. kr. (2020: -490 t. kr.)

Selskabets handler er indgået med professionelle modparter, herunder Nasdaq og Centrica, og der vurderes ikke særlige kreditrisici forbundet hermed. Dagsværdien af kontrakterne er indregnet som følgende:

### Pengestrømssikring

Systemkontrakter med levering i 2022 (91.826 MWh): 953 t.kr.

Systemkontrakter med levering i 2023 (10.881 MWh): 887 t.kr.

Systemkontrakter med levering i 2024 (3.953 MWh): 98 t.kr.

### Porteføljeforvaltning

Systemkontrakter med levering i 2022 (651.660 MWh): 119.360 t.kr.

Systemkontrakter med levering i 2023 (402.029 MWh): 13.831 t.kr.

Systemkontrakter med levering i 2024 (173.923 MWh): 1.874 t.kr.

## 19. Nærtstående parter

### Bestemmende indflydelse

Ingen

### Øvrige nærtstående parter

Jysk Energi Holding A/S	Tilknyttet virksomhed
NOE Net A/S	Koncernselskab
Jysk Energi A/S	Koncernselskab
Jysk Energi Fibernet A/S	Koncernselskab
Jysk Energi Teknik A/S	Koncernselskab
Jysk Energi Invest A/S	Koncernselskab

### Transaktioner

Der har i året været transaktioner med nærtstående parter, ligesom der består mellemregningsforhold med

datterselskaberne. Forrentning og afregning af ydelser sker på markedsmæssige vilkår.



## 20. Reguleringer (koncern)

(1.000 kr.)	2021	2020
Af- og nedskriv. af materielle og immaterielle anlægsaktiver	49.118	49.550
Andre driftsindtægter	-597	-7.274
Andre driftsomkostninger	1.659	1.441
Indtægter af kapitalandele i associerede virksomheder	-13.053	-17.670
Indtægter af kapitalandele i joint ventures	-6.367	0
Andre finansielle indtægter	-66.958	-46.416
Øvrige finansielle omkostninger	8.255	11.177
Skat af årets resultat	-17.622	1.130
Øvrige reguleringer	-5.628	0
<b>Reguleringer i alt</b>	<b>-51.193</b>	<b>-8.062</b>

## 21. Ændring i driftskapital (koncern)

(1.000 kr.)	2021	2020
Ændring i varebeholdninger	-5.647	-2.300
Ændring i tilgodehavender	-377.415	-119.391
Ændring i leverandørgæld og anden gæld	412.595	-11.954
<b>Ændring i driftskapital i alt</b>	<b>29.533</b>	<b>-133.645</b>



Transformerstationen i Bækmarksbro bliver den største af sin slags i Jysk Energis forsyningsområde og forventes af stå færdig i juni 2022.

# Ledelsespåtegning

Bestyrelse og direktion har dags dato behandlet og godkendt årsrapporten for Jysk Energi (NOE) A.m.b.a. for regnskabsåret 1. januar – 31. december 2021.

Årsrapporten er aflagt i overensstemmelse med årsregnskabsloven.

Det er vores opfattelse, at koncernregnskabet og årsregnskabet giver et retvisende billede af koncernens og selskabets aktiver, passiver og finansielle stilling pr. 31. december 2021 samt af resultatet af koncernens og

selskabets aktiviteter og koncernens pengestrømme for regnskabsåret 1. januar – 31. december 2021.

Det er endvidere vores opfattelse, at ledelsesberetningen indeholder en retvisende redegørelse for udviklingen i koncernens og selskabets aktiviteter og økonomiske forhold, årets resultat og for koncernens og selskabets finansielle stilling.

Årsrapporten indstilles til generalforsamlingens godkendelse.

Holstebro, den 24. marts 2022

## Direktion



**Lars Naur**  
Direktør

## Bestyrelse



**Anton Bro**  
Formand



**Peter Schjøtz**  
Næstformand



**Holger Lundgaard Madsen**



**René Erhardt Skovgaard Johansen**



**Morten Møller Westerblaae Jacobsen**



**Linda Rønn Nielsen**



**Claus Buelund**

## Bestyrelsens profil



**Anton Bro**  
Formand (**Harboøre**)

Valgt til Jysk Energi A.m.b.a.'s bestyrelse i 2017  
Uddannelse: Civilingeniør  
Direktør hos Thyborøn Invest A/S



**Peter Schjøtz**  
Næstformand (**Bøvlingbjerg**)

Valgt til Jysk Energi A.m.b.a.'s bestyrelse i 2014  
Uddannelse: Autoriseret VVS installatør  
Selvstændig VVS installatør



**Linda Rønn Nielsen**  
Bestyrelsesmedlem (**Lemvig**)

Valgt til Jysk Energi A.m.b.a.'s bestyrelse i 2021  
Uddannelse: Maskiningeniør  
Sikkerhedschef Midtjyske Jernbaner A/S



**Claus Buelund**  
Bestyrelsesmedlem (**Gudum**)

Valgt til Jysk Energi A.m.b.a.'s bestyrelse i 2019  
Uddannelse: Civilingeniør og HD-O  
Indkøbschef hos Bang & Olufsen A/S



**Morten W. Jacobsen**  
Bestyrelsesmedlem (**Mejrup**)

Valgt til Jysk Energi A.m.b.a.'s bestyrelse i 2020  
Uddannelse: Cand. Merc. (M.Sc.) - International/  
Industrial Marketing & Purchasing  
Salgsprojektleder, Siemens Gamesa Renewable Energy A/S



**René Johansen**  
Bestyrelsesmedlem (**Mejdal**)

Valgt til Jysk Energi A.m.b.a.'s bestyrelse i 2017  
Uddannelse: Cand. Merc. (M.Sc.)  
- International/Industrial Marketing & Purchasing  
Salgschef, Siemens Gamesa Renewable Energy A/S



**Holger Lundgaard Madsen**  
Bestyrelsesmedlem (**Vandborg**)

Valgt til Jysk Energi A.m.b.a.'s bestyrelse i 2018  
Uddannelse: Driftleder/landmand  
Selvstændig landmand

# Den uafhængige revisors revisionspåtegning

Til andelshaverne i Jysk Energi (NOE) A.m.b.a.

## Konklusion

Vi har revideret koncernregnskabet og årsregnskabet for Jysk Energi (NOE) A.m.b.a. for regnskabsåret 01.01.21 - 31.12.21, der omfatter resultatopgørelse, balance, egenkapitalopgørelse og noter, herunder anvendt regnskabspraksis for såvel koncernen som virksomheden samt pengestrømsopgørelse for koncernen. Koncernregnskabet og årsregnskabet udarbejdes efter årsregnskabsloven.

Det er vores opfattelse, at koncernregnskabet og årsregnskabet giver et retvisende billede af koncernens og virksomhedens aktiver, passiver og finansielle stilling pr. 31.12.21 samt af resultatet af koncernens og virksomhedens aktiviteter samt pengestrømme for koncernen for regnskabsåret 01.01.21 - 31.12.21 i overensstemmelse med årsregnskabsloven.

## Grundlag for konklusion

Vi har udført vores revision i overensstemmelse med internationale standarder om revision og de yderligere krav, der er gældende i Danmark. Vores ansvar ifølge disse standarder og krav er nærmere beskrevet i revisionspåtegningens afsnit "Revisors ansvar for revisionen af koncernregnskabet og årsregnskabet". Vi er uafhængige af koncernen og virksomheden i overensstemmelse med International Ethics Standards Board for Accountants' internationale retningslinjer for revisorers etiske adfærd (IESBA Code) og de yderligere etiske krav, der er gældende i Danmark, ligesom vi har opfyldt vores øvrige etiske forpligtelser i henhold til disse krav og IESBA Code. Det er vores opfattelse, at det opnåede revisionsbevis er tilstrækkeligt og egnet som grundlag for vores konklusion.

## Ledelsens ansvar for koncernregnskabet og årsregnskabet

Ledelsen har ansvaret for udarbejdelsen af et koncernregnskab og et årsregnskab, der giver et retvisende billede i overensstemmelse med årsregnskabsloven. Ledelsen har endvidere ansvaret for den interne kontrol, som ledelsen anser for nødvendig for at udarbejde et koncernregnskab og et årsregnskab uden væsentlig fejlinformation, uanset om denne skyldes besvigelser eller fejl.

Ved udarbejdelsen af koncernregnskabet og årsregnskabet er ledelsen ansvarlig for at vurdere koncernens og virksomhedens evne til at fortsætte driften, at oplyse om forhold

vedrørende fortsat drift, hvor dette er relevant, samt at udarbejde koncernregnskabet og årsregnskabet på grundlag af regnskabsprincippet om fortsat drift, medmindre ledelsen enten har til hensigt at likvidere koncernen og virksomheden, indstille driften eller ikke har andet realistisk alternativ end at gøre dette.

## Revisors ansvar for revisionen af koncernregnskabet og årsregnskabet

Vores mål er at opnå høj grad af sikkerhed for, om koncernregnskabet og årsregnskabet som helhed er uden væsentlig fejlinformation, uanset om denne skyldes besvigelser eller fejl, og at afgive en revisionspåtegning med en konklusion. Høj grad af sikkerhed er et højt niveau af sikkerhed, men er ikke en garanti for, at en revision, der udføres i overensstemmelse med internationale standarder om revision og de yderligere krav, der er gældende i Danmark, altid vil afdække væsentlig fejlinformation, når sådan findes. Fejlinformationer kan opstå som følge af besvigelser eller fejl og kan betragtes som væsentlige, hvis det med rimelighed kan forventes, at de enkeltvis eller samlet har indflydelse på de økonomiske beslutninger, som regnskabsbrugere træffer på grundlag af koncernregnskabet og årsregnskabet.

Som led i en revision, der udføres i overensstemmelse med internationale standarder om revision og de yderligere krav, der er gældende i Danmark, foretager vi faglige vurderinger og opretholder professionel skepsis under revisionen. Herudover:

- Identificerer og vurderer vi risikoen for væsentlig fejlinformation i koncernregnskabet og årsregnskabet, uanset om denne skyldes besvigelser eller fejl, udformer og udfører revisionshandlinger som reaktion på disse risici samt opnår revisionsbevis, der er tilstrækkeligt og egnet til at danne grundlag for vores konklusion. Risikoen for ikke at opdage væsentlig fejlinformation forårsaget af besvigelser er højere end ved væsentlig fejlinformation forårsaget af fejl, idet besvigelser kan omfatte sammensværgelser, dokumentfalsk, bevidste udeladelser, vildledning eller tilsidesættelse af intern kontrol.
- Opnår vi forståelse af den interne kontrol med relevans for revisionen for at kunne udforme revisionshandlinger, der er passende efter omstændighederne, men ikke for at kunne udtrykke en konklusion om

effektiviteten af koncernens og virksomhedens interne kontrol.

- Tager vi stilling til om, den regnskabspraksis, som er anvendt af ledelsen, er passende, samt om de regnskabsmæssige skøn og tilknyttede oplysninger, som ledelsen har udarbejdet, er rimelige.
- Konkluderer vi om, ledelsens udarbejdelse af koncernregnskabet og årsregnskabet på grundlag af regnskabsprincippet om fortsat drift er passende, samt om der på grundlag af det opnåede revisionsbevis er væsentlig usikkerhed forbundet med begivenheder eller forhold, der kan skabe betydelig tvivl om koncernens og virksomhedens evne til at fortsætte driften. Hvis vi konkluderer, at der er en væsentlig usikkerhed, skal vi i vores revisionspåtegning gøre opmærksom på oplysninger herom i koncernregnskabet og årsregnskabet, eller, hvis sådanne oplysninger ikke er tilstrækkelige, modificere vores konklusion. Vores konklusioner er baseret på det revisionsbevis, der er opnået frem til datoen for vores revisionspåtegning. Fremtidige begivenheder eller forhold kan dog medføre, at koncernen og virksomheden ikke længere kan fortsætte driften.
- Tager vi stilling til den samlede præsentation, struktur og indhold af koncernregnskabet og årsregnskabet, herunder noteoplysningerne, samt om koncernregnskabet og årsregnskabet afspejler de underliggende transaktioner og begivenheder på en sådan måde, at der gives et retvisende billede heraf.
- Opnår vi tilstrækkeligt og egnet revisionsbevis for de finansielle oplysninger for virksomhederne eller forretningsaktiviteterne i koncernen til brug for at udtrykke en konklusion om koncernregnskabet. Vi er ansvarlige for at lede, føre tilsyn med og udføre koncernrevisionen. Vi er eneansvarlige for vores revisionskonklusion.

Vi kommunikerer med den øverste ledelse om blandt andet det planlagte omfang og den tidsmæssige placering af revisionen samt betydelige revisionsmæssige observationer, herunder eventuelle betydelige mangler i intern kontrol, som vi identificerer under revisionen.

## Udtalelser om ledelsesberetningen

Ledelsen er ansvarlig for ledelsesberetningen.

Vores konklusion om koncernregnskabet og årsregnskabet omfatter ikke ledelsesberetningen, og vi udtrykker ingen form for konklusion med sikkerhed om ledelsesberetningen.

I tilknytning til vores revision af koncernregnskabet og årsregnskabet er det vores ansvar at læse ledelsesberetningen og i den forbindelse overveje om, ledelsesberetningen er væsentligt inkonsistent med koncernregnskabet eller årsregnskabet eller vores viden opnået ved revisionen eller på anden måde synes at indeholde væsentlig fejlinformation.

Vores ansvar er derudover at overveje om, ledelsesberetningen indeholder krævede oplysninger i henhold til årsregnskabsloven.

Baseret på det udførte arbejde er det vores opfattelse, at ledelsesberetningen er i overensstemmelse med koncernregnskabet og årsregnskabet og er udarbejdet i overensstemmelse med årsregnskabslovens krav. Vi har ikke fundet væsentlig fejlinformation i ledelsesberetningen.

Skive, den 24. marts 2022

## Beierholm

Statsautoriseret Revisionspartnerselskab  
CVR-nr. 32 89 54 68

**Jesper K. Viborg**  
Statsaut. revisor  
mne35413

# Repræsentantskabet pr. 25.04.2022

## KREDS 1

<b>01 Mejrup</b>
Morten Møller Westerblaae Jacobsen (B)
Michael Bjerre Drost
Per Lynggård
Mogens Wiese
Peter Frøjk
<b>02 Tvis/Mejdal</b>
René Johansen (B)
Helle Them
Ole Jørgensen
Charlotte Sørensen
Boye Lindhardt Johansen
Ove Jensen
<b>03 Skave</b>
Jørgen Hedegaard
Johannes Kristensen
Helge P. Nielsen
Torben D. J. Andersen
<b>12 Handbjerg</b>
Jens Erik Knarborg
Torben Amstrup
Steen Krog
Svend Olesen
Ulrik Kristensen
<b>18 Idom/ Nr. Felding</b>
Poul Byskov
Jørgen K. Møller
Tyge Jørgensen
Robert Poulsen
<b>19 Vinding/Vind</b>
Johnny Jensen
Carsten Bjerrum
Lars Gammelvind
Steen Stjernholm

## KREDS 2

<b>04 Bøvling/Fåre</b>
Peter Schjøtz (B)
Ole Kirkeby
Theodor Galsgaard
Morten B. Poulsen
Christian Hansen
<b>08 Ølby</b>
Carsten Pilgaard
Mads Bendix
Peder Mejlholm Olsen
Peter Petersen
Christen Bjerrum
Niels Anton Søgaard
<b>09 Vemb/Bækmarksbro</b>
Knud Erik Smærup
Lars Albæk Kristensen
Knud Erik Hedegaard
Bent Jensen
Martin Sig Kristensen
John Laugesen
Jens Erik Borup
<b>10 Linde</b>
Karin Borup Herping
Michael Priebe Kjær
Erling Kjær
Preben Christensen
Kim Underbjerg Sønderriis
<b>11 Hjerm</b>
Henrik Madsen
Lars Skovgaard
John Skafsgaard
Jens Thusgård
Harly Yde

## KREDS 3

<b>05 Nr. Nissum/Gudum</b>
Claus Buelund (B)
Jens Jørn Porup
Troels Skovmose
Karen Touborg
Søren Pedersen
Troels Primdahl
Bo Sønderriis
<b>07 Humlum</b>
Thomas Larsen
Brian Nordentoft
Bjarne Løth Vingborg
Peter Baltzer
Brian Hulleberg
<b>41 Lemvig by</b>
Karl Anders Kvist
Arne Larsen
Peder Kallerup
Bøje Mehlsen Pedersen
Erling Brask
Tage Rækby
Steen Møller
Linda Rønn Nielsen (B)
Ole Jørgensen
Reinhardt Nygaard
Peder Andreasen
Henrik Nicolajsen
Jes Berthelsen
Karsten Vinther Iversen
Erling Lisby
Paul Paulsen

## KREDS 4

<b>23 Dybe/Lomborg/Fjaltring</b>
Viggo Robert Jensen
Jørgen Broe
Preben Juul Larsen
Peder Langgaard Jørgensen
Bjarne Lauritsen
Karsten Bjerg
Gustav Madsen
Bent Nissen
Knud Munch
<b>24 Harbøre</b>
Anton Bro (B)
Egil Flyvholm
Jens Jørn Birch
Jørn Snebjerg
Albert Jensen
Poul Hau Lyng
<b>25 Houe</b>
Holger L. Madsen (B)
Ejvind Kristensen
Jens Peter Jeppesen
Flemming Katkjær
Bent Graversen
Frank Helbo
Bjarne Damgaard
<b>26 Thyborøn</b>
Alfred Smidt
Christen L. Kristensen
Bent Ketelsen
Flemming West Christensen
Steen Trier Lund
Lars Rønn Bro

(B): Bestyrelsesmedlem i Jysk Energi A.m.b.a.

## Chefgruppen hos Jysk Energi



**Niels Brøndsted**

CFO & forretningschef  
Energi

**Ole Bjerre Nielsen**

IT- & forretningschef  
Fibernet

**Lars Naur**

CEO - adm. dir.

**Peter Mørkenborg**

HR- & projektchef

**Per Strøm Kristensen**

CTO & forretningschef  
Teknik

*\* Chefgruppen ændrer sig pr. 1/3 2022, da Morten Porse indtræder som forretningschef for Jysk Energi Invest*

# Anbefalinger for god selskabsledelse

Energibranchen har i samarbejde med Dansk Energi udarbejdet et sæt anbefalingerne for god selskabsledelse i forbrugerejede forsyningskoncerner, der udtrykker den bedst mulige ledelsespraksis, som hvert enkelt energiselskab bør tage stilling til.

Jysk Energi har arbejdet med anbefalingerne siden 2018, og følger samtlige anbefalinger.

Anbefaling	Følger	Følger delvist	Følger ikke	Forklaring
AKTIVT EJERSKAB				
1 Opstil mål for det aktive ejerskab	X			Der er opsat mål om fremmøde ved repræsentantskabsmøderne og studieturene.
2 Gør det så nemt som muligt at udøve aktivt ejerskab og kontrol med bestyrelsen	X			Der er indført aktiv inddragelse til møderne via fysiske og digitale afstemninger af relevante problemstillinger, overskudsdisponering og løbende revidering af vedtægter. Ledelsen og bestyrelsen deler og debatterer strategien og udfordringerne med repræsentantskabet løbende på årets møder.
3 Styrk repræsentantskabets og den bredere ejerkreds' involvering i selskabet	X			Jysk Energi har en klar og tydelig politik for værdiskabelse. Politikken skal komme nuværende og fremtidige generationer til gode og hjælpe med udviklingen af området. Det gøres konkret gennem tariffædsættelser, sponsorpulje, specialpulje og generelle sponsorater i området. Her er investeringen i vindmøllerne ved Nissum Bredning, Sydhavns møllen i Thyborøn og det kommende solcelleprojekt i Høvsøre - alle med medejerskab til de lokale forbrugere/borgere - gode eksempler.
KOMMUNIKATION MED INTERESSETER				
4 Oprethold en åben og løbende dialog med interessenter	X			Jysk Energi kommunikerer primært med sine andelshavere via digitale og sociale medier. Repræsentantskabet samles ved fire årlige møder og arrangementer af forskellig karakter og formål.
BESTYRELSENS OPGAVER OG ANSVAR				
5 Fastlæg selskabets strategi og opstil mål for opnåelse af strategien	X			Den nuværende "Strategi 2025" fastholdes og kommunikeres med brug af strategihuset, som fastslår vision, mission og strategiske målsætninger for hvert forretningsområde. Desuden fremgår Must-Win-Battles af fokushuset, så målbarhed og fremdrift er kvantificerbar og løbende kan italesættes.
6 Drøft mindst en gang årligt selskabets overordnede strategi, og følg løbende op på mål og delmål i strategien	X			Der afholdes strategiseminar hvert år, hvor "Strategi 2025" bliver evalueret. Herudover er der løbende opfølgning på bestyrelsesmøder.
7 Bestyrelsen skal sikre, at der er forsvarlige procedurer for risikostyring i selskabet, og bestyrelsen skal løbende følge op	X			Overordnet set følger bestyrelsens arbejde et årshjul, der sikrer en struktureret gennemgang af de relevante emner for bestyrelsesarbejdet - herunder risikostyring.
8 Udarbejd og gennemgå årligt retningslinjer for direktionen, herunder krav til rapporteringen til bestyrelsen - og evaluér regelmæssigt direktionens sammensætning	X			Bestyrelsens retningslinjer og samarbejde med direktion drøftes årligt på et separat møde, hvor også bestyrelsens egen forretningsorden evalueres. Krav til direktion i forhold til daglig ledelse af selskabet og rammerne for direktionens dispositioner er en del af den samlede forretningsorden. Derudover styres samarbejdet med direktion bl.a. af habilitetserklæring (med krav om proaktiv synliggørelse af eventuel kompromittering af armlængde princip eksempelvis i forhold til fremlagt investeringscase) samt krav om månedlig skriftlig rapport med overordnet ledelsesberetning og økonomisk overblik og kommentarer.
9 Etablér en whistleblower-ordning	X			Der er etableret en ekstern whistleblowerordning, hvor medarbejdere og andre personer med tilknytning til koncernen, kan rette henvendelse med oplysninger om uregelmæssigheder eller ulovligheder i koncernen.
10 Før kontrol med selskabets arbejde med transparent funktionel adskillelse af monopol- og konkurrenceudsatte aktiviteter	X			Jysk Energi følger elforsyningslovens krav om internt overvågningsprogram til sikring af adskillelse mellem netselskab og kommercielle aktiviteter og habilitet generelt. Dette arbejde overvåges løbende af en intern kontrolgruppe og kontrolleres hvert år af eksterne uafhængige konsulenter.



Anbefaling	Følger	Følger delvist	Følger ikke	Forklaring
11	X			Retningslinjerne for sponsorpuljen er fastsat af bestyrelsen og udloddes af et udvalg bestående af fire bestyrelsesmedlemmer. De enkelte sponserater offentliggøres gennem sociale medier og hjemmesiden.
12	X			Bestyrelsen har en direkte dialog med koncernens revisor, der ligeledes deltager ved ledelsens gennemgang af årsregnskabet.
13	X			Bestyrelsen følger sin forretningsorden, som senest juni 2021 er revideret i forhold til best practise og bestyrelsens interne evaluering.
<b>BESTYRELSENS SAMMENSÆTNING OG KOMPETENCER</b>				
14	X			Repræsentantskabet har vedtaget størrelsen på bestyrelsen, således det er passende for det ønskede arbejde. Bestyrelsen består af syv medlemmer, der er valgt for en toårig periode på vegne af forsyningsområdet fire distrikter.
15	X			Der udarbejdes en årlig bestyrelseevaluering til vurdering af bestyrelsens samlede kompetencer gennem en evaluering af bestyrelsesmedlemmernes individuelle kompetencer og personkarakteristik.
16	X			Vedtægterne muliggør, at der kan vælges eksterne bestyrelsesmedlemmer til Jysk Energi A.m.b.a.'s datterselskaber ud fra en særlig kompetencemæssig betragtning.
17	X			Bestyrelsesmedlemmernes arbejds- og kompetencemæssige baggrund synliggøres i selskabets årsrapport.
18	X			Bestyrelsen evaluerer årligt medlemmernes kompetencer i forhold til selskabets overordnede strategi og udvikling. Bestyrelsens forretningsorden åbner mulighed for at tilknytte eksterne bestyrelsesmedlemmer.
19	X			Ingen af bestyrelsens medlemmer har særinteresser i koncernen. Det sikres gennem en årlig evaluering af de enkelte medlemmers interesser.
20	X			Bestyrelsen er på årlige strategiseminarer med fokus på vidensopbygning om god selskabsledelse samt emner, der er vigtige for udvikling af koncernens forretningsenheder. Desuden afholdes der studieture hvert andet år med fokus på vidensopbygning omkring udvikling af koncernens forretningsenheder.
21	X			Bestyrelsesformanden deltager i netværksmøder og seminarer - især indenfor Dansk Energi og anvender det etablerede netværk til sparring og samarbejde på formandsniveau.
<b>VEDERLAG</b>				
22	X			Selskabet følger Industriens Overenskomst og Industriens funktionæroverenskomst samt dertil hørende ansættelsesretlig lovgivning, hvilket også gælder for direktion og ledelse. Derudover har virksomheden en kollektiv bonusordning, der omfatter alle fastansatte medarbejdere.
23	X			Vederlag for direktion og bestyrelse er individuelt udspecificeret i koncernens årsrapport. Bestyrelsens aflønning er gearret, så næstformand aflønnes ved at gange menigt medlems vederlag med 2. Formanden aflønnes ved at gange menigt medlems vederlag med 3. Herudover tildeles kørselsgodtgørelse efter statens satser til bestyrelsesmedlemmer.

# Hoved- og nøgletaldefinitioner

Beregningen af hoved- og nøgletal følger Finansforeningens anbefalinger.

Nøgletal	Beregningsformel	Nøgletal udtrykker
Driftsmargin (%)	$\frac{\text{EBITDA} \times 100}{\text{Nettoomsætning}}$	Virksomhedens driftsmæssige rentabilitet før afskrivninger og finansielle poster
Overskudsgrad (%)	$\frac{\text{Resultat før finansielle poster} \times 100}{\text{Nettoomsætning}}$	Virksomhedens driftsmæssige rentabilitet.
Egenkapitalens forrentning (%)	$\frac{\text{Årets resultat} \times 100}{\text{Gns. egenkapital}}$	Virksomhedens forrentning af den kapital, som ejerne har investeret i virksomheden.
Soliditetsgrad (%)	$\frac{\text{Egenkapital} \times 100}{\text{Samlede aktiver}}$	Virksomhedens finansielle styrke.



Biogas har siden 2019 været en del af Jysk Energis forretning, og bl. a. DBC's anlæg i Outrup er med til at levere Jysk Energis 227.654 MWh strøm produceret på biogas.



## Selskabet

Jysk Energi (NOE) A.m.b.a.  
Skivevej 120  
7500 Holstebro  
Telefon: 96 10 66 77  
Hjemmeside: [www.jyskenergi.dk](http://www.jyskenergi.dk)  
CVR nr.: 36 56 13 19  
Hjemsted: Holstebro Kommune  
Regnskabsår: 1. januar 2021 – 31. december 2021

## Ejerforhold

Selskabet er et andelsselskab med begrænset ansvar.  
Der var 29.992 andelshavere pr. 31.12.2021.

## Bestyrelse

Anton Bro, formand  
Peter Schjøtz, næstformand  
Linda Rønn Nielsen  
Holger Lundgaard Madsen  
René Erhardt Skovgaard Johansen  
Morten Westerblaae Jacobsen  
Claus Buelund

## Direktion

Lars Naur

## Revision

Beierholm Statsautoriseret Revisionspartnerselskab  
Godkendt Revisionspartnerselskab  
Reservevej 81  
7800 Skive

## Advokat

Søren Tonnesen  
Europaplads 2. 7. sal  
8000 Aarhus C

## Bankforbindelse

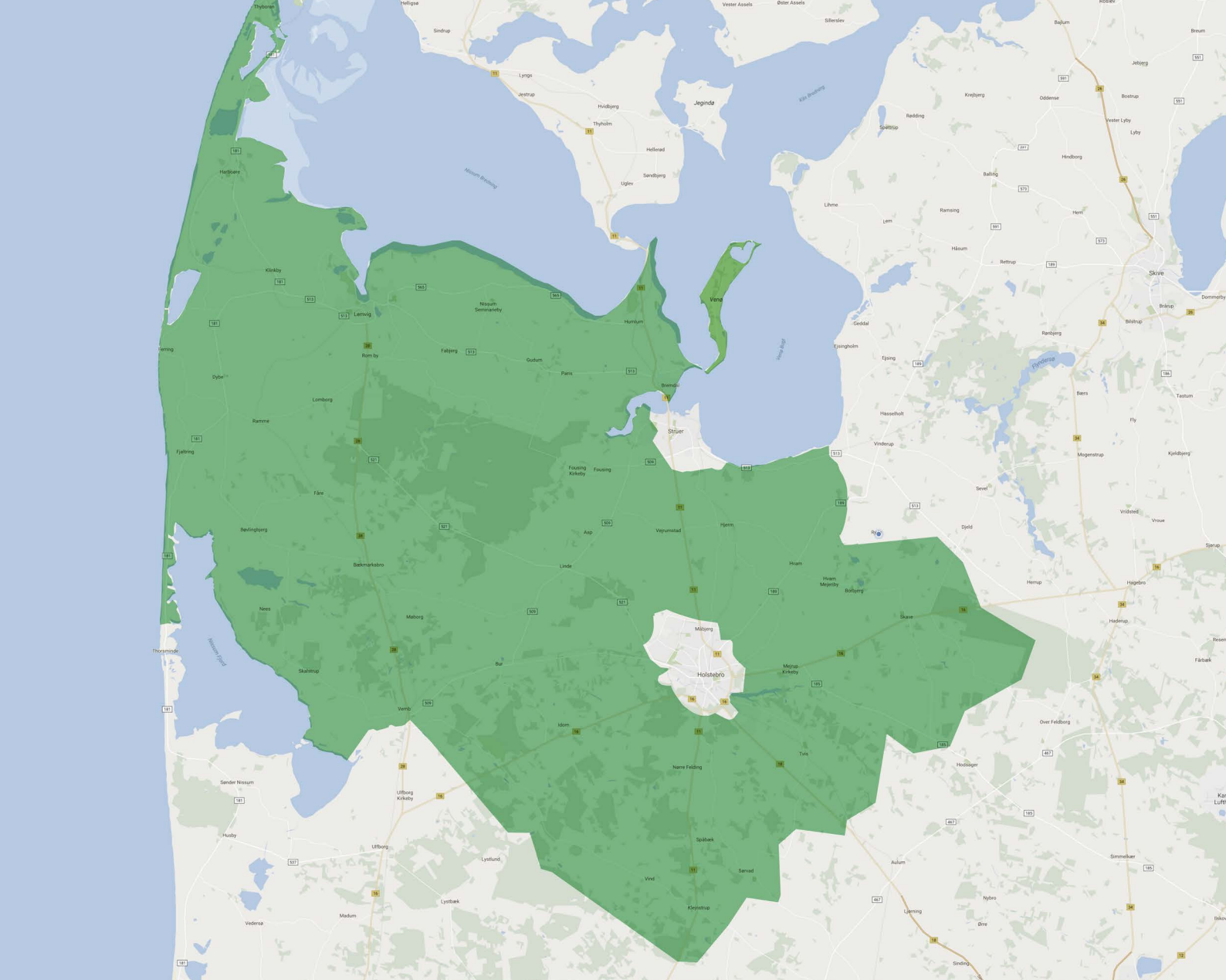
Danske Bank

## Dattervirksomhed

Jysk Energi Holding A/S, Holstebro

## Generalforsamling

Ordinær generalforsamling afholdes 25. april 2022  
på selskabets adresse.



Udsnit af Jysk Energi AMBA's netområde. Det er hovedsageligt kultur- og foreningslivet i det grønne område, der kan søge puljemidler hos Jysk Energi A.m.b.a.

# PULJEMIDLER 2021

## Støtte til foreningslivet

Coronakrisen har gjort ondt på foreningslivet. Lock-down har givet medlemsflugt, og de manglende indtægter gør det svært at rejse sig igen.

Derfor oprettede Jysk Energi en ekstra pengepulje på 3 mio. kroner, hvor de lokale aktører kunne søge om midler til at kickstarte foreningen igen. I alt blev 87 foreninger tilgodeset ud af et ansøgningsfelt på over 100.

Specialpuljen kørte sideløbende med vores Sponsorpulje, hvor vi uddelte 1.2 mio. kroner til foreninger og gode formål.

