

# JYSK ENERGI

---

# ÅRSRAPPORT

# 2022

---



## INDHOLD

- 6 | Hoved- og nøgletal
- 12 | Ledelsesberetning
- 16 | Risikostyring
- 20 | CSR
- 26 | Anvendt regnskabspraksis
- 35 | Koncern- og årsregnskab
- 49 | Ledespåtegning
- 54 | Repræsentantskab
- 59 | Selskabsoplysninger
- 61 | Hoved- og nøgletal (5-års visning)

### Oppetid på elnettet

**99,99** %

Som forsyningselskab er det vigtigste parameter, at der altid er strøm i stikkontakten. Den høje opetid er skabt ved, at vores elinfrastruktur er lagt så kunderne kan forsynes fra mere end én retning.



### Tarifnedsættelser

**22,42** mio kr.

Den mest direkte måde at skabe værdi for vores kunder, er ved at sænke elprisen. Jysk Energis repræsentantskab har derfor godkendt at sænke nettarifferne til et lavere niveau i forhold til den besluttede tarif.



### % af Jysk Energis forsyningsområde med adgang til fibernet

**>90,00** %

Fibernettet udvides konstant og de få områder, der endnu ikke har fået adgang til lynhurtigt fiber, er på tegnebrættet.



### Uddeling gennem sponsor- og specialpulje

**4,20** mio kr.

En anden måde at skabe værdi for andelshaverne er ved at støtte klub- og foreningslivet i Jysk Energis forsyningsområde. I 2022 uddelte vi 4,2 mio. kr. til at forbedre vilkår og muligheder, samt for at støtte den grønne omstilling.





Jysk Energi begyndte etableringen af den 71 hektar store Solcellepark Høvsøre i Q1 af 2022 og Solcellepark Høvsøre producerede sin første kWh i december. Snart vil ca. 12.000 husstande i Jysk Energis forsyningsområde få sin strøm fra parken.

## FORORD

2022 blev Energiens år på godt og ondt. Fra at el var noget uhåndgribeligt, der var i stikkontakten, når man havde brug for det, er det blevet en væsentlig post i budgettet hos såvel privat- som erhvervs-kunder. Rigtig mange borgere har downloadet en el-app og følger dagligt med i, hvornår der skal vaskes tøj, eller hvornår elbilen skal sættes til opladning. Det står i skarp kontrast til situationen for blot et par år siden, hvor det næsten var umuligt at få forbrugerne til at overveje deres el- og energiforbrug. Så skal der siges noget positivt angående energikrisen, er det, at vi alle er blevet mere opmærksomme på vores energiforbrug, ligesom interessen for omstilling til energikilder, der ikke er afhængige af russisk gas eller fossile brændstoffer, har været i fokus hos såvel udviklere som politikere.

I den mere negative ende har 2022 også været et hårdt år for mange, der har set deres realindkomst falde som følge af stigende renter samt en stigning på næsten alle daglige udgifter. For samfundet er det en farlig cocktail, som potentielt kan trække økonomien i en recession med stigende arbejdsløshed til følge. Heldigvis er det ikke manifesteret endnu, og ledigheden er ikke steget meget i 2022.

### Finansielt resultat

For Jysk Energi har 2022 ligeledes været et turbulent år med store udfordringer. De stigende el- og gaspriser har medført, at Jysk Energi fordobler omsætningen for andet år i træk til lige over 3 mia. kr. Modsat manges forventninger betyder det dog ikke, at indtjeningen på den enkelte kunde følger med, da Jysk Energis kontrakter næsten udelukkende er lavet med et fast tillæg til den rå strømpris. Når Jysk Energi koncernen alligevel kommer med et pænt resultat på 42 mio. kr. efter skat, skyldes det bl.a., at vores investeringer i biogasanlæg, vindmøller og senest solceller begynder at give et pænt afkast. Derudover blev der i 2021 hensat 59 mio. kr. til truende tab på afdækninger som følge af ændringer i elmarkedet. Vi har dog formået at afbøde størstedelen af disse tab, hvorfor en del af hensættelsen tilbageføres i 2022 regnskabet.

På negativsiden har der været et tab på koncernens kapitalforvaltning på 11,3% eller ca. 69 mio. kr. Det mest bemærkelsesværdige er, at tabene på obligationsporteføljen er større end tabene på aktieporteføljen.

Den tidligere vedtagne strategi om at flytte kapitalforvaltningen over i VE aktiver og andre langsigtede investeringer har båret frugt, da tabene på kapitalforvaltningen ellers havde været dobbelt så store.

Jysk Energis øvrige forretningsområder har mærket en fremgang og har haft travlt med tilslutning af VE anlæg, forstærkning af elnettet og opkobling af fiberkunder.

### Stor kundetilgang

Jysk Energi har tidligere brystet sig af Danmarks bedste kundeservice. Denne position er i 2022 blevet slået fast i en periode, hvor mange energiselskaber har valgt at kaste håndklædet i ringen og lukke for telefonerne grundet alt for mange opkald.

Hos Jysk Energi er vi lykkedes med at oplære og ansætte ekstra folk i takt med at behovet steg, så vi har været i stand til at besvare alle opkald. Ydermere er åbningstider blevet udvidet frem for indskrænket, så det nu er muligt at ringe til kundeservice frem til kl. 20 både mandag og torsdag. Alt i alt tiltag der, sammen med vores dygtige folk i kundecenteret, har medført, at vores kundeservice er Danmarks bedst ratede på Trustpilot.

Den gode kundeservice kombineret med en øget bevidsthed angående valg af el-leverandør har betydet, at der har været en historisk stor kundetilvækst hos Jysk Energi. Det er en udvikling, vi er utrolig stolte over, og som understreger Jysk Energis position som værende et troværdigt og sikkert valg.

### Forbrugerne i centrum

Som forbrugerejet selskab har det i 2022 været vigtigere end nogensinde at være til stede og til hjælp for vores kunder og ejere. NOE Nets tariffer har i 2022 været blandt de suverænt laveste i landet, hvilket er kommet alle andelshavere til gode. Selv om det har betydet en besparelse i omegnen af 1.000 kr. pr. husstand er besparelsen desværre druknet i de stigende markedspriser, så den enkelte borger alligevel har oplevet stigende udgifter til el. Det ændrer dog ikke ved, at der har været en fordel ved at være andelshaver i Jysk Energi A.m.b.a.

Derudover er der igen i 2022 uddelt 4,2 mio. kr. til kultur- og fritidslivet i området gennem puljer uddelt af bestyrelsen til foreninger og institutioner. Det er noget, der gør en stor forskel for mange og medvirker til at gøre vores område mere attraktivt.

Sidst men ikke mindst har Jysk Energi bygget landets første forbrugerejede solcellepark i Lemvig Kommune. Til det formål har vi udviklet LIV modellen, som sikrer at projektet kommer lokalområdet til gavn, og at borgerne i kommunen kan investere i den grønne omstilling. Projektet har taget mange ressourcer, men i december kunne vi med tilfredshed måle den første producerede kWh i Solcellepark Høvsøre. Jysk Energi ejer 50% af parken (med undtagelse af en lille mængde, som er solgt til medarbejderne), mens de resterende 50% er solgt til 700 lokale borgere fra Lemvig Kommune. Det er et koncept, der har fået meget opmærksomhed og som ventes at blive introduceret flere steder i de kommende år - herunder i Holstebro og Struer.

### Forventninger til 2023

Selv om det generelt er svære tider, er der positive forventninger til 2023 for Jysk Energi koncernen. Der forventes gode afkast af investeringer i VE aktiver, hvor biogas, solcelleparker og vindmøller fylder meget. I kerneforretningen er der et højt aktivitetsniveau, så 2023 bliver et spændende og travlt år.

Anton Bro og Lars Naur

Anton Bro  
Bestyrelsesformand

Lars Naur  
Adm. direktør

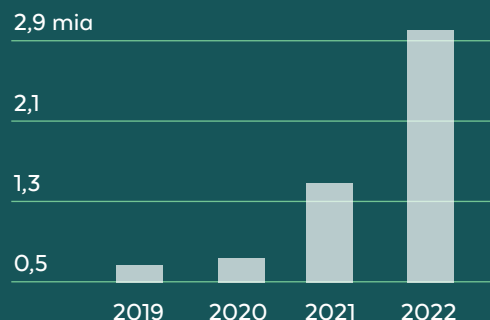


Adm. direktør Lars Naur og Bestyrelsesformand Anton Bro, fotograferet på Jysk Energis domicil i Holstebro.

# HOVED- OG NØGLETAL\*

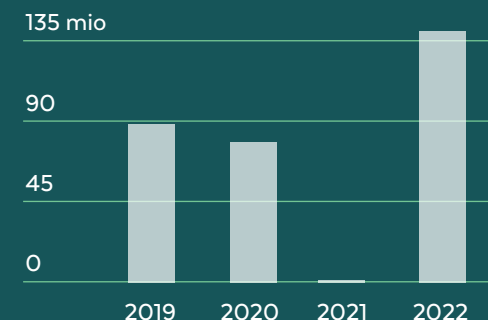
## Nettoomsætning

2022  
**3,0** mia.  
2021  
**1,5** mia.



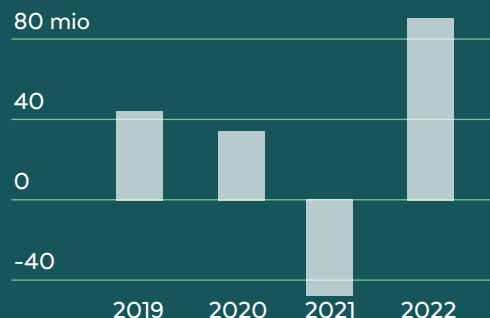
## EBITDA

2022  
**148,4** mio.  
2021  
**1,1** mio.



## Resultat før finansielle poster

2022  
**91,6** mio.  
2021  
**-47,2** mio.



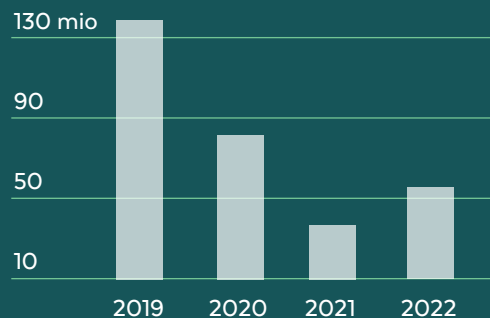
## Finansielle poster (netto)

2022  
**-37,0** mio.  
2021  
**78,1** mio.



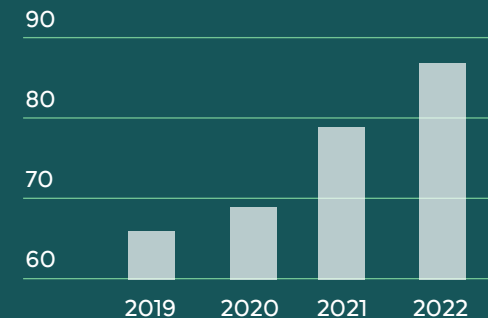
## Resultat før skat

2022  
**54,6** mio.  
2021  
**30,9** mio.



## Gennemsnitlig antal medarbejdere

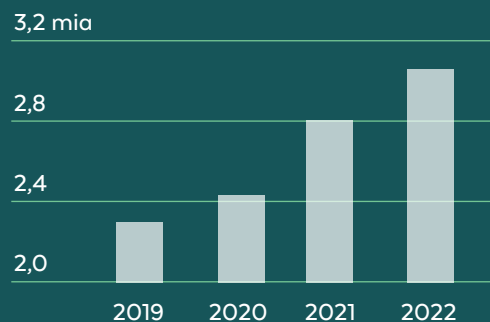
2022  
**87**  
2021  
**79**



\* 5-års oversigt kan ses på side 61

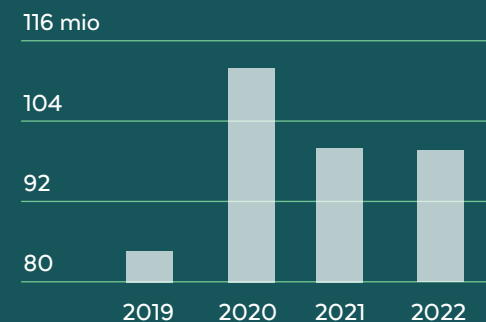
### Balancesum

2022  
**3,0** mia.  
2021  
**2,8** mia.



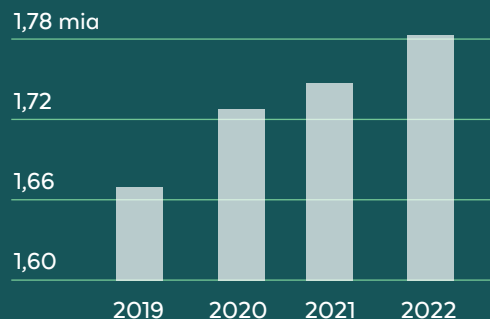
### Investeringer i materielle anlægsaktiver

2022  
**99,6** mio.  
2021  
**99,9** mio.



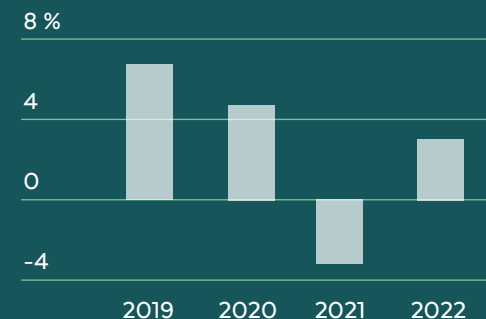
### Egenkapital

2022  
**1,78** mia.  
2021  
**1,75** mia.



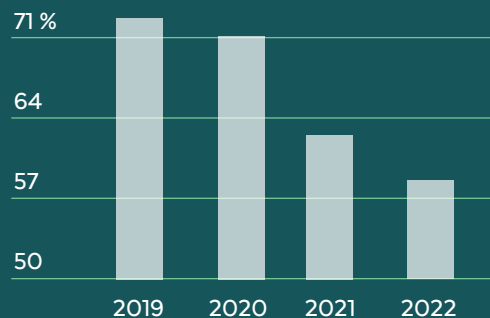
### Overskudsgrad

2022  
**3,0** %  
2021  
**-3,2** %



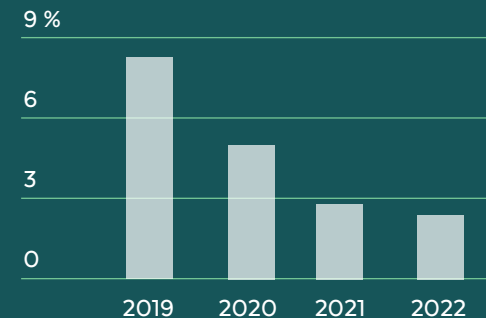
### Soliditetsgrad

2022  
**58,5** %  
2021  
**62,4** %



### Egenkapitalforrentning

2022  
**2,4** %  
2021  
**2,8** %



# KONCERNOVERSIGT

 = 100% ejerandel

Jysk Energi A.m.b.a.

Jysk Energi Holding A/S

Jysk Energi Invest A/S

Jysk Energi Fibernet A/S

Jysk Energi Teknik A/S

Jysk Energi A/S

NOE Net A/S

I/S Nissum Bredning Vind  
45% ejerandel

Fastspeed A/S  
Under 20% ejerandel

Vestjyske Net A/S  
28,58% ejerandel

Thyborøn Sydhavns Møllelaug I/S  
25% ejerandel

Solcellepark Høvsøre I/S  
49,3% ejerandel

Visue A/S  
Under 20% ejerandel

Green.ai ApS  
34% ejerandel

Greenbow A/S  
31,6% ejerandel

DBC Equity Holding A/S  
50% ejerandel

DBC Equity A/S  
100% ejerandel

Danish Bio Commodities A/S  
63% ejerandel

DBC Invest A/S  
63% ejerandel





Jysk Energis domicil på Skivevej 120 i Holstebro blev opført i 2013 for at huse de dengang 57 ansatte. Ved udgangen af 2022 var der i alt 98 ansatte i virksomheden

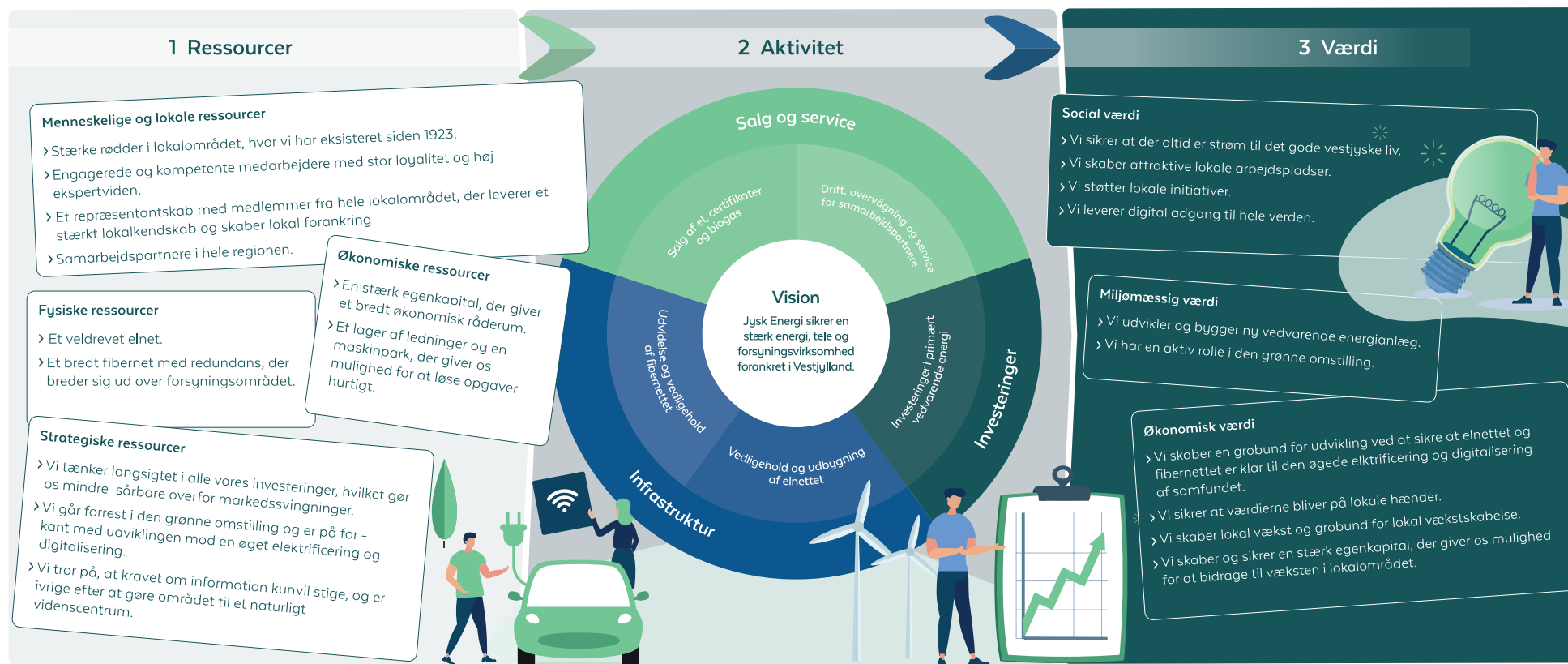
Jysk Energi A.m.b.a. er Nordvestjyllands energiselskab, og den position ønskes fastholdt gennem god service, udvikling af forretningen og langsigtede infrastrukturinvesteringer i området.

Kernen i Jysk Energi koncernen er elnetselskabet NOE Net, der forsyner områdets ca. 30.000 andelshavere med elektricitet. Der foretages løbende investeringer i at udbygge infrastruktur for at sikre området en stabil og konkurrencedygtig distribution af el. Foruden netselskabet, der har monopol på distribution af el, og som er reguleret, er fokus på at

videreudvikle koncernens kommercielle selskaber, så de bidrager med at skabe værdi for Jysk Energis ejere.

Med sund fornuft og godt købmandskab ønsker Jysk Energi at tilbyde ydelser på attraktive vilkår til såvel selskabets kunder i forsyningsområdet i Struer, Lemvig og Holstebro kommuner som til kunder i resten af landet. Forretningsgrundlaget er illustreret via nedenstående model. Med afsæt i koncernens ressourcer og aktiviteter afspejler modellen, hvordan Jysk Energi skaber værdi til andelshavere og kunder.

## Forretningsmodel





Kristian Eriksen og Anders Offersen efterser 10 kV kabler ved underboringen til Venø. Tromlen vejer over halvandet ton og indeholder 500 meter kabel.

## Hovedaktivitet

Jysk Energi er en moderne forbrugerejet energivirksomhed med hovedsæde i Holstebro, som har snart 100 års historik.

Jysk Energis aktiviteter er centreret omkring forretningsområderne: El-distribution, energisalg, fiberbredbånd samt tekniske ydelser og service inden for elinfrastruktur. Derudover investeres der i vedvarende energiproduktion, virksomheder der leverer internet samt værdipapirer.

## Økonomisk beretning

I 2022 har Jysk Energi Koncernen realiseret et resultat før af- og nedskrivninger (EBITDA) på 148,4 mio. kr. samt et resultat før skat på 54,6 mio. kr. Begge resultater er særdeles tilfredsstillende i et år, der har været præget af rekordhøje energipriser samt store kurstab på værdipapirer. Selskabets regnskabsår for 2021 var præget af fremtidige usikkerheder som følge af energikrisen og Ruslands invasion af Ukraine, hvorfor der i seneste offentliggjorte årsrapport ikke blev givet specifikke forventninger til aktivitet og resultat for 2022.

Udover en stærk primær drift er årets resultat især påvirket positivt af afkast på vores investeringer i vedvarende energiproduktion. De seneste år har Jysk Energi som en del af strategien påbegyndt flytningen af investeringer i værdipapirer over i kapitalandele i primært VE selskaber. Denne strategi har for alvor givet afkast i 2022 og bidrager med 33 mio. kr. til årets resultat. Derudover er der tilbageført 46,8 mio. kr. af hensættelsen fra 2021 på 59 mio. kr., da tab på afdækninger ikke blev så store, som forventet, da 2021 regnskabet blev aflagt.

Modsat har kundebasen i fiberinfrastruktur været påvirket af øget konkurrence fra andre udbydere af internet. Samtidig har den høje inflation og de stigende energipriser medført betydelige stigninger i omkostninger til drift og vedligeholdelse af fiberinfrastrukturen.

Resultatet er også påvirket betydeligt af kursudviklingen på vores investeringsportefølje, og vi sluttede året med et tab på 69 mio. kr.

Rekordhøje energipriser gennem det meste af året medvirker, at omsætningen endnu engang vokser kraftigt og ender på ca. 3 mia. kr. hvilket er en stigning på 107 % i forhold til 2021. Dækningsbidraget på en enkelt kWh er ikke vokset tilsvarende, da omkostningerne på den rå strømpris er steget proportionelt med omsætningen. Bl.a. grundet gode

afdækninger og tilbageførsel af hensættelser fra 2021 er dækningsbidraget dog steget til 230,7 mio. kr.

I et år med megen aktivitet, mange nyansættelser og høj inflation er de eksterne omkostninger steget minimalt.

Resultatet før af- og nedskrivninger (EBITDA) udgør 148,4 mio. kr., hvilket er 147,3 mio. kr. bedre end 2021. Den positive udvikling afspejler en organisk vækst i alle koncernens forretningsområder, hvor især energiforretningen har oplevet en positiv privatkundefølelse. Resultat af primær drift (EBIT) udgør 91,6 mio. kr., hvilket er 138,8 mio. kr. bedre end 2021. Stigningen er et resultat af en forbedret indtjening i de fleste af koncernens forretningsområder, gode afdækninger af risici i energiforretningen, samt tilbageførsel af tidligere års hensættelse.

Endelig bidrager afkast på koncernens kapitalinvesteringer i bl.a. VE aktiver i 2022 med 32,9 mio. kr. mod 19,4 mio. kr. i 2021. Resultatet før skat udgør 54,6 mio. kr., hvilket anses som værende meget tilfredsstillende.

Koncernens egenkapital udgør 1.784 millioner kr. og koncernen har nettobærende gæld på 79,6 mio. kr. En meget høj del af koncernens aktiver er egenkapitalfinansieret, hvilket også medfører en høj soliditet på 58,5 %. Koncernens pengestrømme viser et negativt frit cash flow på 321 mio. kr., hvoraf koncernens samlede investeringer i immaterielle, materielle og finansielle aktiver for 2022 indgår med 252,7 mio. kr.

## Rekordhøj investeringsaktivitet og opførelse af egen solcellepark

Årets investeringer inklusiv investeringer i kapitalandele udgør netto 252,7 mio. kr. I elnettet er der investeret 58,8 mio. kr. og 40,8 mio. kr. i fiberanlæg.

Med udgangspunkt i LIV-modellen har Jysk Energi stået for opførelsen af det første solcelleanlæg i selskabets snart 100 års historie. LIV står for Lokalt medejerskab, Investeringer på lang sigt og Vedvarende energi. Sammen med lokalbefolkningen i Lemvig Kommune er der investeret 220 mio. kr. i Solcellepark Høvsøre I/S, hvoraf Jysk Energi har investeret ca. halvdelen.

Udover Solcellepark Høvsøre har Jysk Energi også øget investeringerne i biogasanlæg, samt investeret i flere startupvirksomheder indenfor energihandel og e-mobility.

## Værdi til ejerne

Fra bestyrelse og repræsentantskabet har det i 2022 forsat været et stærkt ønske at levere et samfundsbidrag i Nordvestjylland via såvel kollektive og individuelle bidrag til vores andelshavere.

Derfor har bestyrelse og repræsentantskabet på baggrund af en forsat stærk indtjening valgt at fastholde tarifnedsættelser på i alt 25 mio. kr. i 2023 udover bidrag til forenings- og kulturlivet på i alt 3 mio. kr. På denne måde har NOE Net forsat en af landets laveste nettatariffer.

Udover tarifnedsættelserne fastholder bestyrelsen og repræsentantskabet en udlodningspolitik, hvor koncernens fremtidige handlefrihed og soliditet sikres, samtidig med at der skabes mest mulig værdi for andelshaverne gennem den fortsatte udbygning af fibernet og samt forskellige former for bidrag til udvikling af lokalsamfundene og fritidslivet i Nordvestjylland.

## Medvind i de kommercielle energi aktiviteter

2022 var kendetegnet ved, at elprisen hen over sommeren oplevede en kraftig stigning. Den gennemsnitlige elpris i august var den højeste nogensinde. Elprisen blev sendt i vejret af en meget høj gaspris samt skyhøje elpriser i Sydnorge som følge af mindre nedbør og dermed mindre vand i sydlige reservoirer. Vandet bruges til elproduktion, som blandt

andet eksporteres til Danmark. I 4. kvartal faldt elprisen igen, og endte året på niveau med december 2021, men prisen var stadig væsentligt højere end foregående år.

Energikrisen har betydet, at såvel privatkunder som virksomheder har haft fokus på energibesparelser, derfor har Jysk Energi også oplevet et mindre fald i solgte kWh på 3 %.

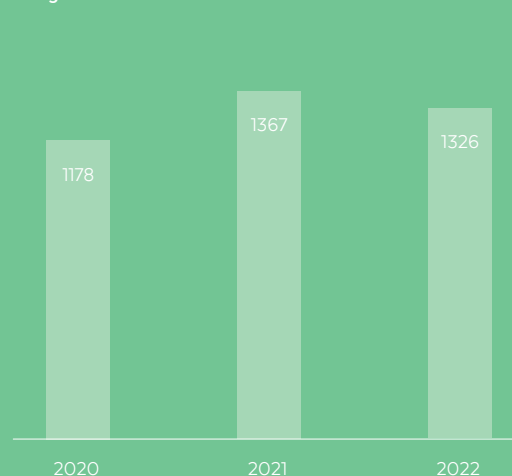
I 2022 var kWh prisen i DK Vest (Jylland/Fyn) gennemsnitligt 162,9 øre mod 65,5 øre i 2021. Elprisen er således steget med 148 %.

På trods af et mindre fald i solgte mængder, betød de høje indkøbspriser på den rå el, at Jysk Energis omsætning samt omkostninger til råvarer og hjælpematerialer begge blev fordoblet i forhold til 2021.

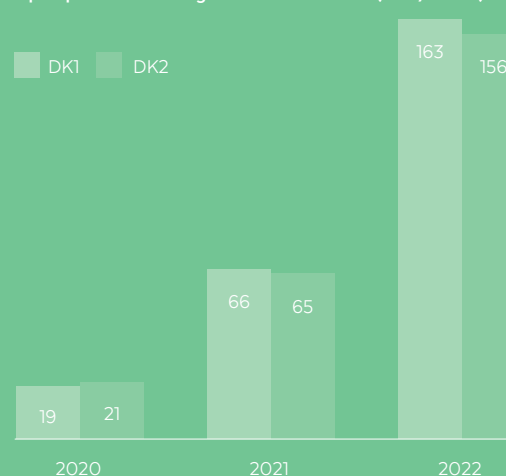
Ved indgangen til 2022 truede store tab på afdækninger, hvorfor Jysk Energi allerede i 2021 regnskabsmæssigt lavede en hensættelse til tab. I energiforretningen blev der i løbet af foråret truffet nogle forretningsmæssige beslutninger med henblik på at afdække de åbne positioner, hvilket betød, at størstedelen af hensættelsen på 59 mio. kr. kunne tilbageføres ved årets afslutning.

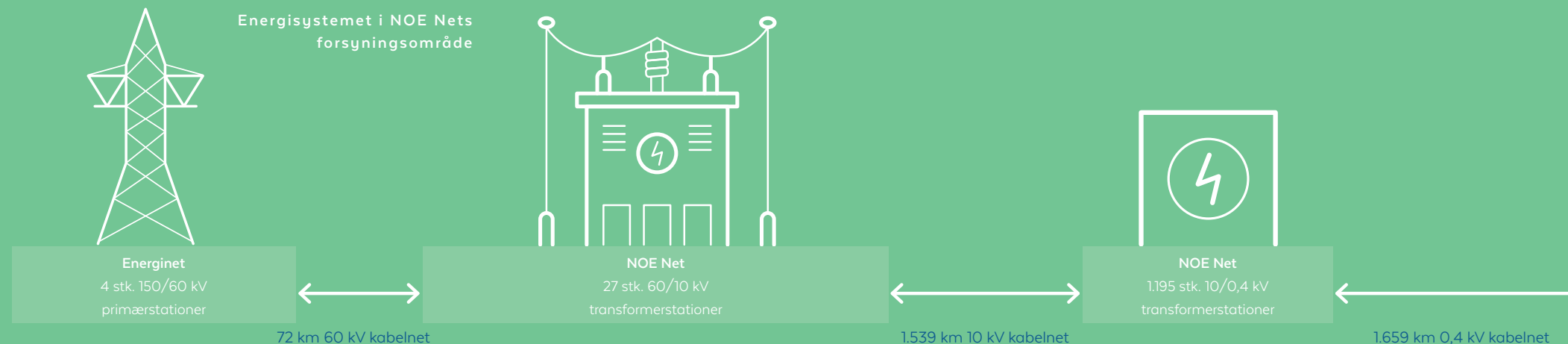
Jysk Energis kerneforretning har igen i 2022 oplevet vækst i antallet af privatkunder. Således rundede vi i 2022 en milepæl med 30.000 privatkunder. I en tid, hvor mange

Solgt GWh 2020-2022



Spotprisudviklingen 2020-2022 (øre/kWh)





Elnettet består af et landsdækkende 400 kV net og et 150 kV net, som drives af Energinet. Herfra overføres elektriciteten til NOE Nets distributionsnet. Det foregår på transformestationer, hvor strømmen transformeres ned fra 150 kV til 60 kV. Optælling er baseret på benchmarkprincip.

energisekskaber arbejder under vanskelige vilkår, har det været særdeles positivt, at der fortsat er vækst. Kundevæksten skyldes en kombination af indgåede strategiske samarbejdsaftaler med større foreninger samt et effektivt, professionelt og personligt kundecenter, der er lykket med at styrke den samlede kundeoplevelse på alle kontaktpunkter fra kundeservice til afregning.

### Grøn fremtid

Samfundet står overfor en omfattende opgave med at reducere udledningen af CO<sub>2</sub> med 70 % af 1990 niveauet inden 2030. Jysk Energi ønsker at være en del af løsningen gennem investeringer i biogasanlæg samt vindmøllerne i Nissum Bredning og på Thyborøn havn. I 2022 har Jysk Energi påtaget et endnu større ansvar ved at opføre og drive en solcellepark, som virksomheden og lokalbefolkningen i Lemvig Kommune hver ejer halvdelen af. Samtidig har Jysk Energi i 2022 oplevet en kraftig vækst i det

associerede selskab DBC Invest A/S. Selskabet investerer primært i biogasanlæg og ejer på nuværende tidspunkt kapitalandele i 8 anlæg og forventer at øge antallet betydeligt de kommende år.

Udover investeringer i vedvarende energiproduktion har 2022 også været et år med fokus på modernisering af elnettet til at kunne håndtere den stigende produktion samt den stigende elektrificering af samfundet.

Vores LIV model, som blev født i 2022, blev en stor succes og har allerede nu flere vedvarende energiprojekter i støbeskeen, der skal etableres efter samme model.

Som allerede nævnt står LIV modellen for Lokalt medejerskab, Investeringer på lang sigt og Vedvarende energi. Ved at binde os til at investere på lige fod med borgere i lokalområdet sikrer Jysk Energi en høj troværdighed, når vi fremlægger planerne for VE anlæg, og



erfaringen har vist at borgerne er langt bedre stemt for VE parker opført efter LIV modellen end andre, tilsvarende parker.

I vores kommercielle elhandelsforretning er nyeste produkt indenfor den grønne omstilling PPA-aftaler (Power Purchase Agreement). Jysk Energi samarbejder med producenter af solcelle- og vindmølleanlæg, hvor vi tilbyder kunderne afdækning af deres energiforbrug med bæredygtig energi. Jysk Energi håndterer kontakten til producenten, el leverancen og risikostyringen. Dette giver kunderne mulighed for at tage del i den grønne omstilling.

### Udrulning af fibernet

Jysk Energi har i 2022 forsat rullet fibernet ud i forsyningsområdet med støtte fra Energistyrelsen. Sideløbende med at der etableres fibernet til flest mulige af vores anpartshavere, har Jysk Energi påbegyndt flere større kommercielle fiberanlægsprojekter i henholdsvis Struer og Holstebro by.

Fiberforretningen oplever forsat kundevækst, men det kan også konstateres, at konkurrence fra andre fibernetudbydere er stigende. Der er ingen tvivl om, at tilgangen af kunder er hjulpet af flere års investeringer i forsyningsområdet, så vi har kunne tilbyde en stor del af vores andelshavere en fibernet forbindelse.

For at sikre en forsat vækst har Jysk Energi i 2022 påbegyndt åbningen af det fysiske fibernet for andre serviceprovidere gennem Open Nets platform. I 2022 blev de første dialoger med interesserede serviceprovidere igangsat med forventning om indgåelse af de første aftaler i

starten af 2023. Forventningen er, at det vil give mange nye produkter, muligheder og services til vores andelshavere og kunder.

### Forventninger til det kommende år

I det kommende år vil Jysk Energi tage et endnu større ansvar for den grønne og digitale omstilling af Danmark til gavn for både nuværende og kommende generationer. Gennem vores medejerskab og engagement i biogasanlæg, vindmøller og solcelleparker vil Jysk Energi både lokalt men også nationalt indtage en central rolle i den grønne omstilling.

Med store anlægsprojekter af VE anlæg i vores forsyningsområde og den generelt stigende elektrificering, stilles der store krav til forsat udbygning og forstærkning af el-infrastrukturen i NOE Net. Der forventes derfor en høj aktivitet i infrastrukturafdelingen med såvel vedligehold og udbygning af elnettet, men også med den digitale omstilling.

Samtidig vil der i det kommende år blive sat yderligere fart på vores strategi om at flytte investeringerne fra værdipapirer over i VE-projekter og forretninger, der understøtter koncernens kerneaktiviteter.

Der forventes i 2023 et overskud i niveauet 75-80 mio. kr. Der er forsat en væsentlig usikkerhed på energimarkedet som følge af den ekstreme volatilitet. Derudover er resultatet forsat meget afhængig af udviklingen i værdipapirporteføljen, som er investeret i primært aktiefonde og obligationsfonde.

## Introduktion

Jysk Energi koncernen er eksponeret mod en række risici, der kan have betydning for selskabernes drift, resultat og omdømme. Risikostyring er fokuseret på at identificere de væsentligste risikofaktorer og vurdere deres sandsynlighed og konsekvens. Jysk Energi påtager sig kun kalkulerede risici inden for selskabets overordnede strategiske målsætninger, og selskabets risikoeksponering overvåges løbende. Bestyrelsen og direktionen, gennemgår årligt selskabets risikoforhold og sikrer herigennem, at Jysk Energi har forretningsgange, der sikrer en effektiv styring af de identificerede risici.

I år er der indarbejdet en risikomatrix i risikostyringen, der samler koncernens risikobillede i et visuelt overblik, som beskriver ledelsens vurdering af sandsynligheden for en hændelse og den eventuelle påvirkning på Jysk Energi A.m.b.a.

## Organisation og omdømme

### Omdømme

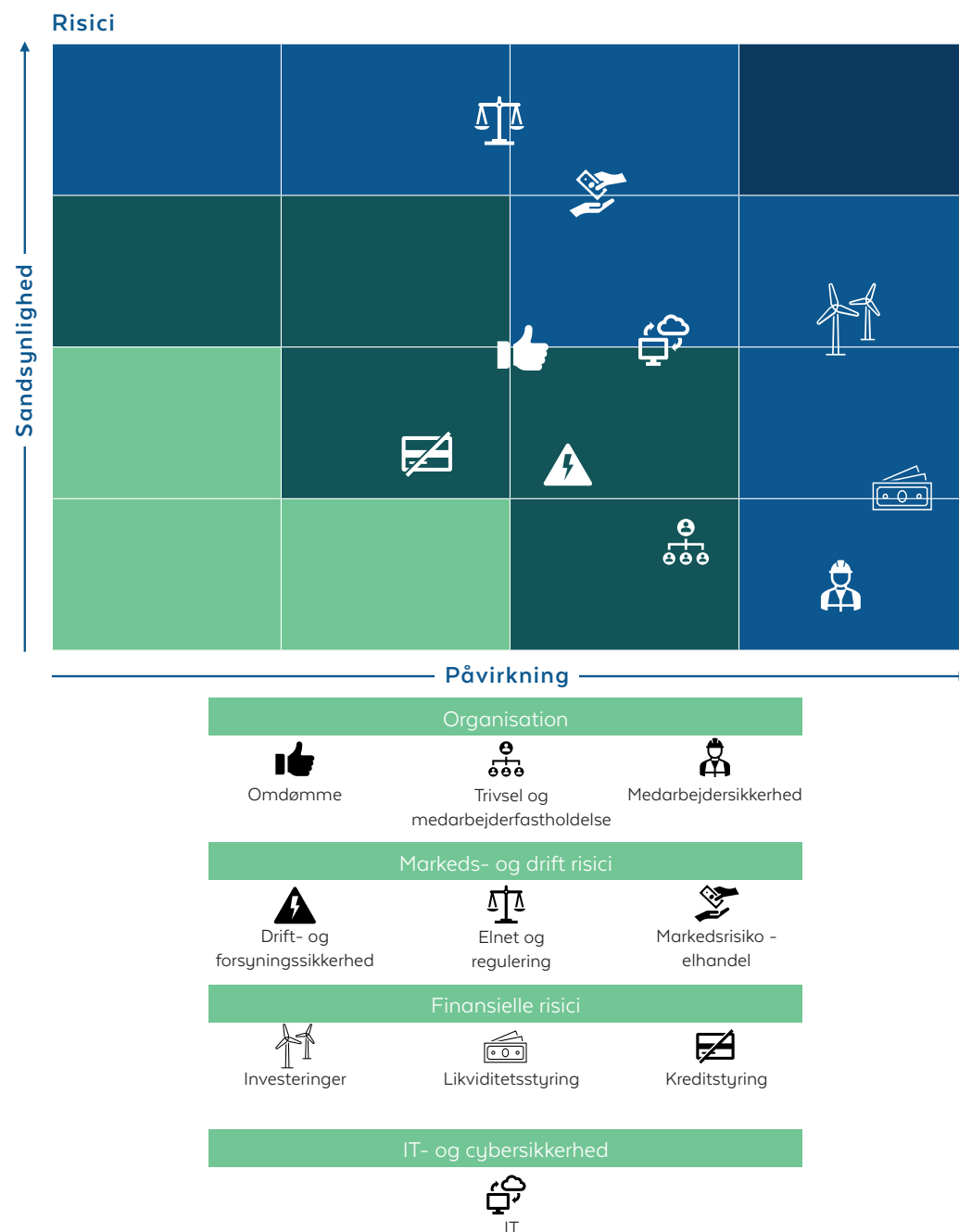
Andelstankegangen bygger i sidste ende på en gensidig tillid og opbakning blandt kunder og andelshavere. Vi er bevidste om, at tillid kan sættes over styr ved enkelte uheldige handlinger. Derfor er omdømme en væsentlig risikofaktor. Det medfører, at vi gør en dyd ud af at opføre og udtale os på en anstændig og respektfuld måde – både overfor andelshavere, kunder, medarbejdere og andre interessenter, der på den ene eller anden måde har en kontaktflade til Jysk Energi. Året 2022 har udfordret mange med energikrise og medfølgende usikkerhed. I krisetider kan man have en tendens til at søge mod trygge forhold, og derfor har vi i løbet af året udvidet åbningstiderne for at sikre alle interessenter den bedste mulighed for få kontakt og svar. Derudover har vi ifm. etableringen af og udbudsrunder i Solcellepark Høvsøre 1/S lagt meget vægt på transparens ift. økonomien og fremtidsudsigterne for selskabet.

### Fokusområder:

- Gode kundeoplevelser
- Ansvarlighed for lokalsamfundet.

### Trivsel og medarbejderfastholdelse

Jysk Energis succes og konkurrenceevne afhænger i høj grad af, at selskaberne besidder





højt kvalificeret arbejdskraft. At være afhængig af dygtige medarbejdere betyder, at man er eksponeret overfor en risiko, såfremt de forlader koncernen. Vidensdeling afhænger i høj grad af en generel følelse af tillid til kolleger og virksomhed hos den enkelte medarbejder. Denne tillid har vi gjort målbar gennem vores årlige trivselsundersøgelse, hvor trivsel er en nøglefaktor ift. fastholdelse af kompetencer. Ifm. Medarbejder Trivselsundersøgelsen 2022 bedømte medarbejderne på tværs af koncernen kategorien ”Jobbet i almindelighed” med spørgsmålet ”Hvor tilfreds er du med dit job” til en score på 4,5 af 5. Ligeså scorer vi rigtig højt på spørgsmålet ”I hvilken grad vil du anbefale Jysk Energi som arbejdsplads” med en score på 4,3 af 5. På trods af de fine resultater er det fortsat en faktor, vi også i fremtiden skal tage alvorligt og fortsat efterstræbe at forbedre.

#### Fokusområder:

- Medarbejder trivsel og en tydelig støttende virksomhedskultur.
- Vidensdeling i centrale forretningsprocesser gennem primær/sekundær rollefordeling blandt medarbejderne.

#### Medarbejdersikkerhed

I Jysk Energi arbejdes der med højspændingsarbejde, som for medarbejdere ved værst tænkelige situation kan medføre dødsfald. I den sammenhæng påhviler det Jysk Energi at sikre et fysisk arbejdsmiljø og en arbejdskultur, hvor medarbejdernes sikkerhed altid kommer først. Vi ønsker, at medarbejdernes viden og adfærd om disse arbejdsforhold skal være så høj, at vi oplever et fald i antal registrerede hændelser. Derfor skal det ledelsesmæssige fokus på adfærd og sikkerhedskultur bevares, og tilbagevendende sikkerhedskurser prioriteres højt. Desuden udbygges medarbejdernes digitale adgang til viden i form af bl.a. opdaterede datablade og instrukser løbende.

#### Fokusområde:

- Medarbejdersikkerhed gennem uddannelse og systematisk rapportering af hændelser, samt læring herfra

## Finansielle risici (investeringer, gæld og likviditet)

#### Investering

I koncernen har man ved udgangen af 2022 placeret ca. 440 mio. kr. i værdipapirer. Beløbet er fordelt på tre kapitalforvaltere samt et ETF-depot. Kapitalforvalterne opererer med sammenlignelige investeringsrammer, hvor det er Jysk Energi A.m.b.a.’s

foruddefinerede risikorammer, der resulterer i forvalternes allokering af aktiver. Målsætningen er at få et markedskonformt afkast.

2022 har været et år med store udsving på både aktie- og obligationsmarkedet, hvor særligt nogle brancher, lande og kontinenter er blevet hårdt ramt. Det har også medført tab på værdipapirer i Jysk Energi, men derudover har også et større salg af værdipapirer i løbet af 2022 medført, at andelen af egenkapitalen investeret i værdipapirer er formindsket ift. 2021. Disse midler er efterfølgende brugt bl.a. ifm. Solcellepark Høvsøre og andre forretningsstøttende investeringer i Jysk Energi Invest A/S.

#### Fokusområde:

- Tydelige forvaltningsmandater, klare instrukser og rammer for investering og risikoeksponering.

#### Likviditet

Koncernens overordnede mål for likviditetsstyring er altid at have et tilstrækkeligt likviditetsberedskab til at understøtte selskabernes drift både på kort og lang sigt. Generelt har koncernens solide kapitalstruktur med betydelige likvide beholdninger og uudnyttede kreditfaciliteter medført, at koncernens likviditetsrisiko har været anset som lav. Markedsudviklingen og kraftigt stigende el- og gaspriser i sommer og efteråret 2022 har dog stresstestet koncernens likviditetsberedskab. Dette arbejde har vist, at de vigtigste forretningsprocesser for likviditets- og risikostyring samt koncerns finansielle partnerskaber fungerer efter hensigten. Selv med kort varsel har det været muligt at sikre tilstrækkelig likviditet til at understøtte en markedsudvikling, der har krævet et ekstraordinært stort likviditetsberedskab til at dække køb af energi og sikkerhedsstillelse for finansielle energikontrakter.

#### Fokusområde:

- Sikre fortsat adgang til likviditet ifm. kravene om sikkerhedsstillelse på elbørserne – f.eks. gennem koncernens cash pool ordning.

#### Kreditstyring

Jysk Energi foretager løbende vurdering af kredit- og modpartsrisici for alle kundeforhold. 2022 har været specielt udfordrende, da inflation og kraftigt stigende energipriser har presset betalingsevnen i mange virksomheder og husholdninger. Jysk Energi har deltaget aktivt i udarbejdelsen af indefrysningsordningen med henblik på at sikre kunder ekstra

kredit til at betale energiregningerne.

Væsentlige prisfald i 4. kvartal samt reducerede elafgifter i 2023 har været med til at normalisere situationen på kort sigt.

*Fokusområde:*

- Forretningsprocesser for kreditvurdering, balancerede betalingsbetingelser tilpasset meget volatile energimarkeder.

## Markeds- og driftsrisici (konkurrence og regulering)

### Markeder og priser

Jysk Energis forretninger i energimarkedene medfører risici, hvoraf de væsentligste er ændringer i energipriserne. Markedsrisici er et udtryk for, at værdien af åbne positioner kan ændre sig som følge af prisændringer i energimarkedene. Der tillades kun åbne positioner i selskabets risikopolitik for afdækning, hvis der er etableret et mandat herfor, og positioner rapporteres løbende til bestyrelse og direktion.

Sikkerhedsstillelser og handelsomkostninger for finansielle energikontrakter (systemkontrakter og CFD'er) er øget væsentligt i 2022. Det har medført at selskabet har forstærket indsatsen med at søge alternative bilaterale prisaftaler til at afdække markedsrisici.

*Fokusområder:*

- Transparent risikopolitik og løbende rapportering for status og afdækning af energikontrakter.
- Forstærket indsats for at sikre bilaterale prissikringsaftaler.

### Elnet og regulering

Energisektoren i Danmark er under forandring, og med det kommer ny og mere omfattende regulering. Derudover har krigen i Ukraine og de dertilhørende politiske beslutninger i både Danmark og EU sat yderligere skub i transitionen væk fra russisk gas og fossile brændsler. Ifm. at den grønne omstilling ligeledes kræver fornyet infrastruktur,

kommer denne udvikling angiveligt til at fortsætte et godt stykke ud i fremtiden, og derfor antages det også, at reglerne på elnettet kan stå overfor flere modifikationer og tilpasninger fremover, hvilket medfører en vis fremtidig usikkerhed.

*Fokusområde:*

- Særligt fokus på udviklingen inden for området og løbende implementering af nye tiltag under hensyntagen til nye regler. Samtidig forsøger vi at give inputs til de lovgivende instanser – både direkte og gennem vores brancheorganisation Green Power Denmark.

### Drift og forsyningssikkerhed

Driftsrisici vedrører selskabernes evne til at sikre forsyningssikkerhed og adgang til kritisk el- og fibernet infrastruktur. Samtidig skal selskaberne efterleve krav til fortsat udbygning af infrastruktur i forsyningsområdet, som skal understøtte en klimaneutral elektrificering af samfundet.

Energikrisen og sabotagen på gasledninger i Østersøen i efteråret 2022 medførte et forhøjet beredskabsniveau for hele energisektoren. Det har givet anledning til at skærpe og teste eksisterende beredskabsplaner.

I kølvandet på coronakrisen har leverancevanskeligheder og komponentmangel været et udfordrende markedsvilkår. Jysk Energi har mødt udfordringer med længere leveringstider på el- og fiberkomponenter. Det kræver længere planlægnings horisonter for at afværge projektforsinkelser.

*Fokusområder:*

- Løbende opdatering af sikkerhedsprocedurer og beredskabsplaner.
- Driften af tekniske anlæg sikres gennem redundante systemer.
- Øget lagerbeholdninger af kritiske nøglekomponenter.

## IT & Cyber risici

Velfungerende IT-systemer er helt afgørende for driften i alle Jysk Energis selskaber. Vi har identificeret de mest kritiske IT-risici som værende:

Pådragelse af både malware og ransomware, som kan medføre store både drifts- og sikkerhedsmæssige udfordringer på tværs af koncernen.

Et stigende antal sensorer og andre nye IoT\*-baserede enheder på netværket kan vise os om hvad der sker, og hvordan vi eventuelt kan forhindre at fejl opstår, men mange IoT-enheder er i sig selv en trussel, hvis ikke vi identificerer enhedernes sikkerhedsmæssige begrænsninger.

Den menneskelige faktor og medarbejderes adfærd vil altid udgøre en risiko når det kommer til IT- og informationssikkerhed.

Endeligt stiller en voksende energiforretning stadig større krav til, hvordan vi sikrer, at kunders data bliver behandlet korrekt og i compliance med de forskellige krav herunder GDPR.

### Fokusområder:

- Tilstræber at følge anbefalingerne i ISO 27001 som ledelsessystem for informationssikkerhed.
- Beskyttelse mod ransomware gennem firewalls, ekstern backup og evne til at genetablere centrale forretningssystemer.
- Øge medarbejderes kendskab til selskabets overordnede informationssikkerhedspolitik.

\* IoT: Internet of Things. Autonome enheder forbundet til internettet.



Jysk Energi ønsker at tage ansvar for en bæredygtig udvikling af fremtidens samfund. Dette gælder både for lokalområdet, men også det danske samfund som helhed. Da vi som forbrugerejet andelsselskab har et direkte ansvar overfor ca. 30.000 husstande i Nordvestjylland, ser vi det som et samfundsansvar at skabe værdi lokalt og på en måde, hvor både miljø- og klimamæssige samt sociale hensyn tages.

At kunne bidrage til en global indsats gennem lokale initiativer og forbedre forholdene for miljø og klima er det, vi mener, samfundsansvar drejer sig om.

At denne tilgang samtidig kan skabe økonomisk vækst, nye forretningsområder og et godt omdømme viser, at det ikke kun udadtil er en god idé at behandle både natur og mennesker med seriøsitet og respekt, men at det også er grundlaget for en sund forretning.

## 11 BÆREDYGTIGE BYER OG LOKALSAMFUND



Vi skal gøre byer, lokalsamfund og bosættelser inkluderende, sikre, robuste og bæredygtige.

### Udvikling af lokalsamfund

Vi skal gøre en indsats for at gøre byer og lokalsamfund inkluderende, sikre, robuste og bæredygtige.

Jysk Energis repræsentantskab er sammensat af folk med forskellige aldre og køn fra forsyningsområdet, som årligt mødes og varetager de enkelte små lokalsamfunds interesser i Jysk Energi. På den måde sikres det, at den enkelte aldrig har langt til virksomheden. Repræsentantskabet er Jysk Energis øverste myndighed og vælger syv ud af ni medlemmer til bestyrelsen. Dertil kommer to medarbejderrepræsentanter.

Hos Jysk Energi mener vi, at det er en fundamental opgave for virksomheden at levere en høj forsyningsikkerhed, da strøm er et grundlæggende behov i de danske hjem. Det stiller krav til Jysk Energi som forsyningselskab, da der skal investeres i at vedligeholde og udvikle elnettet. Det betyder, at der er strøm i stikkontakten i Jysk Energis forsyningsområde mere end 99,99% af tiden. En anden vigtig faktor i et moderne samfund

er en god og sikker internetforbindelse, hvilket ikke er en selvfølge i Nordvestjylland. De stigende krav til internetforbindelse kræver derfor udrulning af fibernet. Jysk Energi har påtaget sig opgaven at etablere fiberforbindelser til alle i området.

Som et forbrugerejet selskab har Jysk Energi forpligtet sig til at bidrage med værdi til lokalområdet. Også i 2022 blev der fra koncernen uddelt økonomiske bidrag til lokale arrangementer, foreninger og andre værdiskabende lokale tiltag gennem sponsor- og specialpuljen samt gennem tarifnedsættelser.

I alt er der i 2022 blevet uddelt 26,6 mio. kr., som fordeler sig således:

#### Tarifnedsættelser:

- I alt 22,4 mio. kr. Gælder for alle andelshavere i forsyningsområdet, og fordeles ud over året.

#### Specialpuljen (tildelt i marts/september):

- Marts: 2 mio. kr. til energiforbedrende tiltag
- September: 1 mio. kr. til tiltag, der skaber tilflytning, sammenhold eller områdeforbedringer.

#### Sponsorpuljen (tildelt i maj/november):

- Maj: 600 tkr. til klubber og foreninger, primært i forsyningsområdet.
- November: 600 tkr. til klubber og foreninger, primært i forsyningsområdet.

Som tidligere benævnt er Solcellepark Høvsøre også blevet en realitet i 2022. Solcelleparken blev opført med udgangspunkt i LIV modellen, hvor 50% af parken blev udbudt til borgere og ejendomsjere i Lemvig Kommune. I alt blev der solgt anparter til lokalbefolkningen for 110 mio. kr.



## 5 LIGESTILLING MELLE KØNNENE



Vi skal opnå ligestilling mellem kønnene og styrke kvinders og pigers rettigheder og muligheder.

### Ligestilling

Jysk Energi arbejder med en målsætning om en arbejdsplads med en forskelligartet og alsidig sammensætning af medarbejdere, heriblandt en balanceret kønsmæssig fordeling, hvilket vi mener er med til at skabe en spændende og dynamisk arbejdsplads, der øger koncernens konkurrenceevne. Samtidig har virksomheden en personalepolitik, hvor faglighed og kompetencer vægtes før nogen andre parametre, og hvor køn ikke spiller en rolle i ansættelsesforløbet.

Jysk Energi anser en god balance imellem kvinder og mænd på ledende poster for en vigtig forudsætning for diversificeret nytænkning, udvikling og realisering af vores virksomhed, og vi tilstræber at ansætte den bedst kvalificerede person.

Interessen for energi, elnet og anden teknisk infrastruktur tillægges i højere grad mænd, og koncernen er derfor klar over, at informationskampagner og andre interesseskabende tiltag er nødvendige for at sikre, at Jysk Energis 2025-målsætning kan opnås. Da repræsentantskabet ønskes repræsentativt for demografien i Jysk Energis forsyningsområde, har bestyrelsen godkendt en mere målrettet kampagne for bl.a. at oplyse om energibranchen, Jysk Energis virke og mulighederne for medlemskab.

I repræsentantskabet har Jysk Energi en målsætning om, at andelen af det underrepræsenterede køn i 2025 skal nå minimum 14 % svarende til 16 personer. Derudover er målet, at der i bestyrelsen maksimalt er 75 % medlemmer af samme køn.

I 2022 har der været afholdt valg til repræsentantskabet i kreds 1 og 3, hvilket har medvirket at yderligere en kvinde er blevet valgt ind.

Det betyder, at der nu er seks kvinder i repræsentantskabet, hvorfor vi endnu ikke har nået målsætningen.

I 2022 indførte Jysk Energis bestyrelse en frivillig ordning om medarbejderrepræsentation, hvilket betyder, at medarbejderne kan vælge to repræsentanter ind i bestyrelsen. Som følge af denne beslutning nåede antallet af kvindelige medlemmer af bestyrelsen op på to. Dog regnes medarbejderrepræsentanterne jf. Årsregnskabslovens §99b ikke med i tallene herunder.

Kvinder 2022	Målsætning	Andel	Antal
Repræsentantskabet	min. 14 %	5 %	6
Bestyrelsen	min. 22 %	14 %	1
Øvrig ledelse	30 %	17 %	2

Ambitionen er, at kandidatfeltet til lederstillinger, så vidt det er muligt, ikke udelukkende skal bestå af samme køn.

## 8 ANSTÆNDIGE JOBS OG ØKONOMISK VÆKST



Vi skal fremme vedvarende, inklusiv og bæredygtig økonomisk vækst, fuld og produktiv beskæftigelse samt anstændigt arbejde til alle.

### Sociale- og arbejdsforhold

Jysk Energi er på den ene side en virksomhed med økonomisk og forretningsmæssig vækst og på den anden side et lokalt andelsselskab, hvor de fælles interesser varetages, og hvor arbejdsvilkårene er ordentlige og anstændige.

### Arbejdspladsens fysiske rammer

Jysk Energi har som en tværfaglig energivirksomhed medarbejdere beskæftiget i flere forskellige positioner med flere forskellige arbejdspladser. Mens størstedelen af medarbejderne har deres dagligdag på domicilet ved Holstebro, har flere andre deres egentlige arbejdsplads ude i forsyningsområdet ifm. etablering og vedligehold af fiber- og

el-infrastruktur. Uanset arbejdssted er det Jysk Energi magtpåliggende at sørge for, at alle medarbejdere har ordnede forhold og passende arbejdsredskaber.

## Sundhed og trivsel

Jysk Energi tager et direkte ansvar for og hensyn til medarbejdernes sundhed – både fysisk og psykisk. Igennem ansættelse hos Jysk Energi får medarbejderne adgang til både sundhedsfremmende faciliteter og aktiviteter samt en omfattende sundhedsforsikring. Som eksempel bliver alle nye medarbejdere med en kontorplads adviseret i gode arbejdspositioner, fordelene ved variation af arbejdspositioner samt en introduktion til de sundhedstilbud, der findes i huset – heriblandt et motionscenter til fri afbenyttelse.

Jysk Energi mener, at trivslen på arbejdspladsen er en nøgelfaktor for tilfredse medarbejdere på lang sigt.

Som et led i at højne trivslen på arbejdspladsen, arrangeres der løbende personalearrangementer ligesom Medarbejderinvolveringsorganet (MIO) også varetager planlægning, ledelse og koordinering af både samarbejds- og arbejdsmiljøopgaver på tværs af hele organisationen.

I efteråret 2022 blev der på tværs af koncernen udført en medarbejdertrivselsundersøgelse (MTU). MTU'en bliver brugt som et redskab til at klarlægge medarbejdernes vurdering af deres trivsel på arbejdspladsen, og den bruges samtidig af ledelsen, både på koncern og afdelingsniveau, til at give fingerpeg om, hvilke dele af trivselspektret, der har brug for mest opmærksomhed fremover. Skalaen går fra 0-5, hvor 5 er udtryk for en høj trivsel. Der er spurgt til i alt 16 faktorer, og Jysk Energis kontinuerlige målsætning er, at gennemsnitsscoren for alle parametre på tværs af organisationen er 3,5. Hertil lægges der særligt fokus på parameteret "Jobbet i almindelighed", som repræsenterer en generel opfattelse af tilfredsheden i jobbet. Her er målet 4,0.

Resultaterne fra årets MTU bevidner, at Jysk Energi i 2022 opnår målsætningen.

Målepunkter -Trivselsparametre	Score (0-5)	Målsætning
Gennemsnit	3,9	3,5
Jobbet i almindelighed	4,5	4,0

De foregående tal vidner om, at medarbejdere hos Jysk Energi generelt er tilfredse med deres arbejdsvilkår.

Der er dog løbende identificeret indsatsområder, som der arbejdes aktivt for at forbedre.

Hos Jysk Energi er vi bevidst om, at udviklingen i energibranchen kræver øgede ressourcer og opmærksomhed, og med 23 nyansættelser i 2022 forventer Jysk Energi at imødekomme behovet for øgede ressourcer.

## Uddannelse og praktikpladser

Jysk Energi har en målsætning om fortsat at tilbyde et spændende, attraktivt og lærerigt arbejdsmiljø, hvor alle uanset stillingsbetegnelse og anciennitet har mulighed for at blive udfordret fagligt, og har mulighed for at udvikle sig i jobbet.

Jysk Energi ønsker at kunne bidrage til uddannelse af fremtidens arbejdsstyrke ved bl.a. at agere praktikplads for personer under uddannelse – både ift. erhvervs- og videregående uddannelser. Derfor er der indgået en aftale med Erhvervsakademi MidtVest om at aftage elinstallatørpraktikanter, ligesom virksomheden som led Holstebro Kommunes beskæftigelsesindsats har haft erhvervspraktikanter tilknyttet i forskellige sammenhænge og roller. Derudover tilbydes medarbejdere kurser og efteruddannelse.

Ansættelsestype	2022	2021
Flexmedarbejdere	3	2
Praktikanter	3	2
Elever	3	4

## Medarbejdersikkerhed

Jysk Energi skal opretholde sikkerhed og trivsel på arbejdspladsen, så virksomheden forbliver et naturligt tilvalg hos både nuværende og fremtidige medarbejdere.

På tværs af koncernen er der stort fokus på sikkerhed og uddannelse, så medarbejderne får bedst mulige betingelser for at udføre jobbet uden ulykker. Det er målsætningen hvert år at undgå skader ved at lære af erfaringerne fra ulykker og "nær ved ulykker" i såvel

egen organisation som i branchen generelt. Målet er dels at undgå så mange ulykker som overhovedet muligt og at have et beredskab, der kan håndtere ulykker. På trods af vores målsætning om 0 ulykker er vi i Jysk Energi opmærksomme på, at menneskelige fejl, uforudsete hændelser og naturfænomener gør det urealistisk at tro, at man helt kan undgå ulykker. Det er derfor mindst lige så vigtigt at skabe et beredskab, der kan minimere konsekvenserne, der i værste fald kan være fatale, når man arbejder i energibranchen.

Arbejdsskader*	2022	2021	2020	2019	2018
Skader uden fraværdsdage	2	1	7	2	2
Skader med fraværdsdage	2	1	2	0	1
<b>Samlet antal skader</b>	<b>4</b>	<b>2</b>	<b>9</b>	<b>2</b>	<b>3</b>

\* Metode: Tal for arbejdsskader er baseret på Arbejdsmarkedets Erhvervssikrings anmeldelsessystem. Sondring vedr. fravær sker på baggrund af timeregistrering i selskabet.

## Bæredygtig energi på samfundsniveau

Selvom 2022 har budt på flere internationale kriser og bekymringer, betyder det ikke at klimaforandringerne og de relaterede problematikker er blevet mindre. Dog er det tydeligt, at krigen i Ukraine og energikrisen har skabt et fokus på specielt russisk gas, men også gassens bæredygtige modstykker, og energiforbrug som helhed er blevet et samtaleemne rundt omkring i Europa. Dermed er snakken om de nationale målsætninger om 70% CO2 reduktion i 2030 og om klimaneutralitet i 2050 også flyttet ud til stuebordene, og den generelle velvillighed til at deltage i den grønne omstilling synes stigende.

I Jysk Energi har vi et mål om at deltage aktivt i indsatsen for at opnå disse klimamål. Med den stigende elektrificering af bl.a. køretøjer og varmeinstallationer, skal det danske elnet kunne håndtere stadig større mængder elektricitet. Det kræver foruden vedligehold også en intens udbygning af elnettet. I disse processer spiller NOE Net en stor rolle, da den største del af den vedvarende energi produceres i Vestjylland, og herfra transporteres videre mod syd og øst.

## 7 BÆREDYGTIG ENERGI



Vi skal sikre, at alle har adgang til pålidelig, bæredygtig og moderne energi til en overkommelig pris

Som en del af brancheorganisationen Green Power Denmark, som bl.a. har til formål at samle og organisere interessenter i hele branchen, arbejder Jysk Energi endvidere for, at strategien for den grønne omstilling også effektueres på en hensigtsmæssig måde.

### Investeringer i bæredygtig energi i Jysk Energi

Jysk Energi som koncern har foruden engagementet i de nationale målsætninger også en vision om selv at investere aktivt i den grønne omstilling – bl.a. ved at investere store dele af egenkapitalen direkte i VE-projekter. Som eksempel på dette har Jysk Energi i 2022 investeret ca. 220 mio. kroner i Solcellepark Høvsøre (Vi har senere solgt 50% til borgere i Lemvig kommune), der står som en af de tydeligste tegn på, at vi både ser VE-anlæg som en nødvendighed for en succesfuld omstilling, en god forretning og som et eksempel på, at der også er handling bag ordene, når det kommunikeres, at Jysk Energi ønsker at bidrage aktivt til den grønne omstilling!



Den installerede effekt i Solcellepark Høvsøre måler sig til 40 MWp, hvilket vil sige, at den årlige produktion når ca. 50.000 MWh, eller hvad der svarer til omtrent 12.500 husstandes årlige elforbrug.

Derudover investerer Jysk Energi i bl.a. biogas gennem Danish Bio Commodities og i vindenergi gennem både I/S Nissum Bredning og Thyborøn Sydhavns Møllelaug I/S. Disse projekters årsproduktion beløber sig til ca. 150.000 MWh og er i lighed med Solcellepark Høvsøre ejet i fællesskab med lokalbefolkningen.

Foruden investeringerne i VE-anlæg har Jysk Energi som et led i udbygningen af e-mobility infrastrukturen også i 2022 investeret i ladestanderfirmaet Greenbow samt opsat en række større ladestander i Lemvig og Thyborøn. Det er planen, at udbygningen i fremtiden også gradvist vil omfatte andre dele af forsyningsområdet.

## 12 ANSVARLIGT FORBRUG OG PRODUKTION



Vi skal sikre måden vi bortskaffer giftigt affald og forurenende stoffer på, og gå forrest i indsatsen for at informere om bæredygtig udvikling.

### Affaldssortering og genanvendelse

At det generelle fokus på genbrug og affaldssortering i stigende grad påvirker dagligdagen i flere og flere henseender er henover 2022 kommet de fleste danskere til syne ifm. indførslen af ekstra skraldespande. Hos Jysk Energi er det ingen undtagelse, og virksomheden har truffet den beslutning, at hvis man skal kunne bryste sig af at affaldssortere og genbruge aflagte materialer, så må man også gøre en seriøs indsats for det.

Derfor har Jysk Energi i løbet af året gradvist fået implementeret nye affaldssorteringsprincipper, som betyder, at der nu sorteres i 24 fragmenter. Denne fine opdeling foregår både på domicilet og ude på de enkelte projekter. Opdelingen har muliggjort, at hele 94,6% af den samlede affaldsmasse er blevet genanvendt, hvilket betyder at blot 5,4% af affaldet er gået til deponi.

Fordelingen:

Genanvendelsestype	Andel
Direkte genanvendelse	80,0%
Bioenergi	4,0%
Energiudnyttelse	10,6%
Deponi	5,4%
<b>Samlet</b>	<b>100,0%</b>

Det betyder også, at Jysk Energi allerede inden ikrafttrædelsen af den nye affaldsbekendtgørelse d. 1/1-2023 med sortering i 24 forskellige fraktioner, lever op til et endnu højere niveau end bekendtgørelsens 10 fraktioner. Affaldssorteringen har betydet mere end at give god samvittighed. Også miljøet har fået gavn af tiltaget. Helt konkret viser beregningerne, at emissionsbesparelserne beløber sig til hele 126.531 kg CO<sub>2</sub> i 2022.

Blandt de kategorier af affald, som står for de største besparelser findes kabler, jern og formateriale.

Jysk Energi vil fortsætte og udbygge affaldssorteringen i årene fremover.

### Dataetik

Jysk Energi anvender et udvidet syn på datasikkerhed, idet virksomhedens informationssikkerhedspolitik favner alt lige fra prints over samtaler til information i interne systemer. Der anvendes en praksis, hvor medarbejdere kun har adgang til nødvendigt materiale og drev for at minimere intern kompromittering. Jysk Energis sårbarhed overfor ekstern kompromittering såsom hackerangreb eller phishing minimeres gennem et højt vidensniveau hos medarbejdere suppleret med systembaseret sikkerhed om regelmæssige passwordskift og hyppige software opdateringer. Dertil kommer styringen af den fysiske sikkerhed gennem registrering af leverandører til huset samt adgangskontrol. Som dataansvarlig virksomhed har Jysk Energi stort fokus på at skabe trygge rammer for registrerede kunder.



Jysk Energis forretningsgrundlag kræver indsamling, behandling og opbevaring af store mængder personoplysninger. Det er udelukkende ikke-følsomme personoplysninger – herunder personnummer – der behandles. Behovet for anvendelse af personnummer har hjemmel i særregulering af forretningsforhold som elhandler, hvor personnummer validerer kundens identitet over for Energinet, som har det overordnede ansvar for det danske elnet.

Jysk Energi foretager årligt en gennemgang af interne processer. Med udgangspunkt i det enkelte forretningsområdes behov for persondata følges og vedligeholdes strukturerede dataflow-beskrivelser, så også nye regler på området inkorporeres. Der er i 2022 foretaget en opdatering af materialet for at sikre, at beskrivelserne følger forretningsgangene. Medarbejderne modtager det opdaterede materiale i en løsning, hvor medarbejderen kvitterer for at have læst retningslinjerne. Styregruppen modtager og vurderer eventuelle brud på persondataforordningen i det daglige arbejde. Til trods for en enkelt mindre sag, er der i 2022 ikke konstateret brud på persondataforordningen, som krævede anmeldelse til Datatilsynet.

## 16 FRED, RETFÆRDIGHED OG STÆRKE INSTITUTIONER



Vi skal støtte fredelige og inkluderende samfund. Give alle adgang til retssikkerhed og opbygge effektive, ansvarlige og inddragende institutioner på alle niveauer.

### Antikorruption og menneskerettigheder

Hos Jysk Energi er medarbejdere det vigtigste aktiv, hvorfor ordenlige arbejdsbetingelser står øverst på prioritetslisten. Derfor skal medarbejdere altid føle sig værdsat for deres indsats. Det gælder både diskrimination og retten til lige løn for lige arbejde. Det er et grundlæggende krav, man skal være sikret i et velfærdsland som Danmark.

Gennem Jysk Energis forvaltning af værdipapirer er der en risiko for at investere i virksomheder, der ikke lever op til de internationale standarder for ansvarlig værdipapirinvestering. Jysk Energi ønsker i forbindelse med værdipapirinvesteringer at sikre, at det afkast der opnås, sker på en forsvarlig måde, hvor der tages hensyn til mennesker og miljø. Selskabet kræver derfor, at de finansielle samarbejdspartnere udviser

samfundsansvar i forbindelse med investeringer, hvilket indebærer, at miljø, sociale forhold og god selskabsledelse (ESG) indgår i investeringsbeslutningerne.

Selskabet forlanger yderligere, at kapitalforvaltere undersøger at virksomheder, der investeres i, ikke krænker international ret, defineret som konventioner tiltrådt og ratificeret af hovedparten af verdenssamfundet, herunder FN's deklaration af menneskerettigheder, OECD Guidelines for multinationale virksomheder, ILO's konventioner for arbejdstagerrettigheder og Global Compacts 10 principper for bæredygtig virksomhedsadfærd. Der foretages jævnligt stikprøvekontroller af porteføljen med henblik på at sikre mod brud af international lovgivning, miljøbeskyttelse, menneskerettigheder, ansættelsesvilkår og korruption. I den samlede investeringsvurdering af ønskede papirer indsamles der også ESG-data, så det er en integreret del af forvaltningen. Jysk Energi har forpligtet kapitalforvalterne til at efterleve krav om ESG-screeninger samt at indrapportere eventuelle overtrædelser af forvaltningsaftalen. I 2022 har der ikke været rapporteret overtrædelser.

### Monopolvirksomhed og armslængdeprincippet

Elforsyningsloven stiller strenge krav til adskillelse af monopol og kommercielle selskabsaktiviteter, hvilket har stor betydning for måden, Jysk Energi tilrettelægger arbejdsgange i koncernens selskaber. Det er bl. a. et krav at selskabets monopolvirksomhed har særskilt bestyrelse og direktion.

Reglerne har til hensigt at sikre, at koncernens kommercielle aktiviteter ikke på nogen måde drager fordel af netselskabets monopolstatus. Til det formål har NOE Net udarbejdet et program om "Intern Overvågning" der løbende overvåger og sikrer, at der ikke forekommer diskriminerende adfærd. Programmet skal bl.a. sikre, at der er lige adgang til elnettet for alle elhandelselskaber, og at kundeservice ikke favoriserer bestemte selskaber. Som en del af overvågningsprogrammet er der oprettet en intern kontrolgruppe, som skal sikre, at reglerne overholdes. Kontrolgruppen rapporterer halvårligt om eventuelle hændelser. Herudover udarbejdes der hvert år en årsberetning til Forsyningstilsynet af en ekstern auditor. Årsberetningen er tilgængelig på netselskabets hjemmeside.

Der er i 2022 ikke rapporteret om nogen tilfælde af diskriminerende adfærd i koncernen.

## Generelt

Årsrapporten er aflagt i overensstemmelse med årsregnskabsloven for store koncerner og virksomheder i regnskabsklasse C.

Den anvendte regnskabspraksis er uændret i forhold til foregående år.

### Generelt om indregning og måling

I resultatopgørelsen indregnes indtægter i takt med, at de indtjenes, herunder indregnes værdireguleringer af finansielle aktiver og forpligtelser. I resultatopgørelsen indregnes ligeledes alle omkostninger, herunder afskrivninger og nedskrivninger.

I balancen indregnes aktiver, når det er sandsynligt, at fremtidige økonomiske fordele vil tilflyde virksomheden, og aktivets værdi kan måles pålideligt. Forpligtelser indregnes i balancen, når det er sandsynligt, at fremtidige økonomiske fordele vil fragå virksomheden, og forpligtelsens værdi kan måles pålideligt. Ved første indregning måles aktiver og forpligtelser til kostpris. Efterfølgende måles aktiver og forpligtelser som beskrevet nedenfor for hver enkelt regnskabspost.

Ved indregning og måling tages hensyn til forudsigelige tab og risici, der fremkommer inden årsrapporten aflægges, og som be- eller afkræfter forhold, der eksisterede på balancedagen.

## Koncernregnskab

### Bestemmende indflydelse

Koncernregnskabet omfatter modervirksomheden Jysk Energi (NOE) A.m.b.a. og de dattervirksomheder, hvori Jysk Energi (NOE) A.m.b.a. har bestemmende indflydelse.

Bestemmende indflydelse er beføjelsen til at styre en dattervirksomheds finansielle og driftsmæssige beslutninger. Derudover stilles der krav om muligheden for at opnå et økonomisk afkast af investeringen.

Ved vurderingen af om modervirksomheden besidder bestemmende indflydelse, tages der ligeledes hensyn til de facto-kontrol.

Eksistensen af potentielle stemmerettigheder, som aktuelt kan udnyttes eller konverteres til yderligere stemmerettigheder, tages med i vurderingen af, om en virksomhed kan opnå beføjelsen til at styre en anden virksomheds finansielle og driftsmæssige beslutninger.

### Betydelig indflydelse

Virksomheder, hvori koncernen kan udøve betydelig indflydelse på finansielle og driftsmæssige beslutninger, klassificeres som associerede virksomheder. Betydelig indflydelse antages at foreligge, når modervirksomheden direkte eller indirekte besidder eller råder over mere end 20% af stemmerettighederne, men der ikke foreligger bestemmende indflydelse.

Eksistensen af potentielle stemmerettigheder, som aktuelt kan udnyttes eller konverteres til stemmerettigheder, medtages i vurderingen af, om der foreligger betydelig indflydelse.

### Fællesledede arrangementer

Fællesledede arrangementer er aktiviteter eller virksomheder, hvori koncernen gennem samarbejdsaftaler med en eller flere parter har fælles bestemmende indflydelse. Fælles bestemmende indflydelse indebærer, at beslutninger om de relevante aktiviteter kræver enstemmighed blandt de parter, der har den fælles bestemmende indflydelse.

De regnskaber, der anvendes til brug for konsolideringen, aflægges i overensstemmelse med koncernens regnskabspraksis.

### Koncernregnskabsudarbejdelse

Koncernregnskabet er udarbejdet som et sammendrag af modervirksomhedens og de enkelte dattervirksomheders regnskaber opgjort efter koncernens regnskabspraksis, elimineret for koncerninterne indtægter og omkostninger, aktiebesiddelser, interne mellemværender og udbytter samt realiserede og urealiserede fortjenester ved transaktioner mellem de konsoliderede virksomheder. Urealiserede tab elimineres på samme måde som urealiserede fortjenester, medmindre de ikke er udtryk for værdiforringelse.

I koncernregnskabet indregnes dattervirksomhedernes regnskabsposter 100%.

## Virksomhedssammenslutninger

Nyerhvervede virksomheder indregnes i koncernregnskabet fra overtagelsestidspunktet. Sammenligningstal korrigeres ikke for ny erhvervede virksomheder.

Overtagelsestidspunktet er det tidspunkt, hvor koncernen faktisk opnår kontrol over den overtagne virksomhed.

Ved køb af nye virksomheder, hvor koncernen opnår bestemmende indflydelse over den købte virksomhed, anvendes overtagelsesmetoden. De tilkøbte virksomheders identificerede aktiver, forpligtelser og eventualforpligtelser måles til dagsværdi på overtagelsestidspunktet. Identificerbare immaterielle aktiver indregnes, hvis de kan udskilles eller udspringer fra en kontraktlig ret. Der indregnes udskudt skat af de foretagne omvurderinger.

Positive forskelsbeløb (goodwill) mellem på den ene side købsvederlaget, værdien af minoritetsinteresser i den overtagne virksomhed og dagsværdien af eventuelle tidligere erhvervede kapitalandele, og på den anden side dagsværdien af de overtagne identificerbare aktiver, forpligtelser og eventualforpligtelser indregnes som goodwill under immaterielle aktiver. Goodwill afskrives lineært i resultatopgørelsen efter en individuel vurdering af den økonomiske levetid.

Ved overtagelsen henføres goodwill til de pengestrømsfrembringende enheder, der efterfølgende danner grundlag for nedskrivningstest.

## Valuta

Årsrapporten er aflagt i danske kroner.

Transaktioner i fremmed valuta omregnes ved første indregning til transaktionsdagens kurs. Valutakursdifferencer, der opstår mellem transaktionsdagens kurs og kursen på betalingsdagen, indregnes i resultatopgørelsen som en finansiel post.

Tilgodehavender, gæld og andre monetære poster i fremmed valuta, omregnes til balancedagens valutakurs. Forskellen mellem balancedagens kurs og kursen på tidspunktet for tilgodehavendets eller gældsforpligtelsens opståen eller indregning i seneste årsregnskab indregnes i resultatopgørelsen under finansielle indtægter og omkostninger.

## Afledte finansielle instrumenter

Afledte finansielle instrumenter indregnes første gang i balancen til kostpris og måles efterfølgende til dagsværdi. Positive og negative dagsværdier af afledte finansielle instrumenter indgår i andre tilgodehavender, henholdsvis anden gæld.

Ændringer i dagsværdi af afledte finansielle instrumenter, der er klassificeret som og opfylder kriterierne for sikring af dagsværdien af et indregnet aktiv eller en indregnet forpligtelse, indregnes i resultatopgørelsen sammen med ændringer i dagsværdien af det sikrede aktiv eller den sikrede forpligtelse.

Ændringer i dagsværdi af afledte finansielle instrumenter, der er klassificeret som og opfylder betingelserne for sikring af fremtidige aktiver eller forpligtelser, indregnes i andre tilgodehavender eller anden gæld og i egenkapitalen. Resultater den fremtidige transaktion i indregning af aktiver eller forpligtelser, overføres beløb, som tidligere er indregnet på egenkapitalen til kostprisen for henholdsvis aktivet eller forpligtelsen.

Resultater den fremtidige transaktion i indtægter eller omkostninger, overføres beløb, som tidligere er indregnet i egenkapitalen, til resultatopgørelsen i den periode, hvor det sikrede påvirker resultatopgørelsen.

For afledte finansielle instrumenter, som ikke opfylder betingelserne for behandling som sikringsinstrumenter, indregnes ændringer i dagsværdi løbende i resultatopgørelsen.

## Tarifnedsættelse på netydelser

Tarifnedsættelse på netydelser, betragtes som en transaktion med andelshaverne. I moderselskabet indregnes tarifnedsættelse som indtægt på kapitalandele i dattervirksomheder og udloddes over egenkapitalen, som resultatdisponering. I koncernregnskabet indregnes tarifnedsættelse i datterselskaber som omsætning og udloddes over egenkapitalen som resultatdisponering.

## Leasingkontrakter

Leasingydelser vedrørende operationelle leasingkontrakter indregnes lineært i resultatopgørelsen over leasingperioden.

## Resultatopgørelse

### Nettoomsætning

En kontrakt opdeles på enkelttransaktioner, når dagsværdien af de enkelte salgstransaktioner kan opgøres pålideligt, og salgstransaktionerne hver især har selvstændig værdi for køber. Salgstransaktioner vurderes at have selvstændig værdi for køber, når transaktionen er individuelt identificerbar og normalt sælges enkeltvis. I nettoomsætningen indregnes de indtægter, som selskabet har mulighed for at påvirke. Nettoomsætningen omfatter indtægter fra salg af el, netydelser, systemtarif, abonnement, tilslutningsbidrag samt øvrige relaterede indtægter mv.

Nettoomsætningen måles til dagsværdien af det aftalte vederlag ekskl. moms og afgifter opkrævet på vegne af tredjepart. Alle former for afgivne rabatter indregnes i nettoomsætningen.

### Takstmæssig over-/underdækning

Såfremt årets opkrævede indtægter overstiger den udmeldte indtægtsramme (overdækning) overføres beløbet til mellemregning med forbrugerne i balancen. Ved underdækning vurderes ved udgangen af hvert regnskabsår om, der skal/kan ske efteropkrævning hos forbrugerne. Hvis dette er tilfældet, indtægtsføres beløbet og indregnes som et tilgodehavende i balancen. Over- og underdækning i forhold til indtægtsrammen indregnes i resultatopgørelsen i nettoomsætningen.

### Arbejde udført for egen regning og opført under aktiver

Arbejde udført for egen regning og opført under aktiver omfatter vareforbrug, løn og gager og andre interne omkostninger, der er afholdt i året og indregnet i kostprisen for egenfremstillede immaterielle og materielle anlægsaktiver.

### Andre driftsindtægter

Andre driftsindtægter omfatter indtægter af sekundær karakter i forhold til virksomhedens aktiviteter, herunder lejeindtægter, negativ goodwill og gevinster ved salg af immaterielle og materielle anlægsaktiver.

### Omkostninger til råvarer og hjælpematerialer

Variable omkostninger omfatter de omkostninger til råvarer og hjælpematerialer, der er medgået til at opnå årets omsætning, herunder køb af netydelser fra overliggende net samt nettab.

### Vareforbrug

Vareforbrug omfatter årets vareforbrug målt til kostpris med tillæg af eventuelle forskydninger i lagerbeholdningen, herunder nedskrivninger i det omfang, de ikke overstiger normale nedskrivninger.

### Andre eksterne omkostninger

Andre eksterne omkostninger omfatter omkostninger til kundeservice, salg, administration, reklame, biler, tab på debitorer m.v.

### Personaleomkostninger

Personaleomkostninger omfatter løn og gager, inklusive feriepenge og pensioner, samt andre omkostninger til social sikring m.v. til virksomhedens medarbejdere.

I personaleomkostninger er fratrukket modtagne godtgørelser fra offentlige myndigheder.

### Af- og nedskrivninger

Afskrivninger på materielle anlægsaktiver tilsigter, at der sker systematisk afskrivning over aktivernes forventede brugstid. Der foretages lineære afskrivninger baseret på følgende brugstider og restværdier:

Goodwill afskrives over 14 år. Brugstiden er fastsat under hensyntagen til de forventede fremtidige nettoindtægter fra den virksomhed eller aktivitet, som goodwill er knyttet til. Grunde afskrives ikke.

Afskrivningsgrundlaget er aktivets kostpris fratrukket forventet restværdi ved afsluttet brugstid. Afskrivningsgrundlaget reduceres endvidere med eventuelle nedskrivninger. Brugstiden og restværdien fastsættes, når aktivet er klar til brug, og revurderes årligt.

Nedskrivninger af materielle anlægsaktiver foretages efter anvendt regnskabspraksis omtalt i afsnittet "Nedskrivning af anlægsaktiver".

### Andre driftsomkostninger

Andre driftsomkostninger omfatter omkostninger af sekundær karakter i forhold til virksomhedens aktiviteter, herunder omkostninger ved udlejningsaktivitet og tab ved salg af immaterielle og materielle anlægsaktiver.

## Resultat af kapitalandele i dattervirksomheder og associerede virksomheder

### Indtægter af kapitalandele i tilknyttede virksomheder og associerede virksomheder

Efter den indre værdis metode indregnes en forholdsmæssig andel af resultat efter skat i de underliggende virksomheder i resultatopgørelsen. Resultatandele efter skat i dattervirksomheder og associerede virksomheder præsenteres i resultatopgørelsen som særskilte linjer. For kapitalandele i dattervirksomheder foretages fuld eliminering af koncerninterne avancer/tab. For kapitalandele i associerede virksomheder foretages alene forholdsmæssig eliminering af koncerninterne avancer/tab.

I både koncernens og modervirksomhedens resultatopgørelser indregnes den forholdsmæssige andel af de associerede virksomheders resultat efter skat efter eliminering af forholdsmæssig andel af intern avance/tab.

### Andre finansielle poster

Finansielle indtægter og omkostninger indeholder renter, kursgevinster og -tab vedrørende værdipapirer, gæld og transaktioner i fremmed valuta, amortisering af finansielle aktiver og forpligtelser samt tillæg og godtgørelser under acontoskatteordningen m.v.

### Skat af årets resultat

En del af koncernen er omfattet af de danske regler om tvungen sambeskatning af koncernens danske dattervirksomheder.

Den aktuelle danske selskabsskat fordeles ved afregning af sambeskatningsbidrag mellem de sambeskattede virksomheder i forhold til disses skattepligtige indkomster. I tilknytning hertil modtager virksomheder med skattemæssigt underskud sambeskatningsbidrag fra virksomheder, der har kunnet anvende dette underskud til nedsættelse af eget skattemæssigt overskud.

Årets skat, der består af årets aktuelle selskabsskat, årets sambeskatningsbidrag og ændring i udskudt skat - herunder som følge af ændring i skattesats - indregnes

i resultatopgørelsen med den del, der kan henføres til årets resultat, og direkte i egenkapitalen med den del, der kan henføres til posteringer direkte i egenkapitalen.

## Balance

	Brugstid, år	Restværdi t.DKK
Færdiggjorte udviklingsprojekter	3-5	0
Erhvervede rettigheder	3-5	0
Goodwill	14	0
Bygninger	20 - 70	0
Net- og fiberaktiver	2 - 45	0
Andre anlæg, driftsmateriel og inventar	2 - 24	0

### Immaterielle anlægsaktiver

#### *Færdiggjorte udviklingsprojekter og udviklingsprojekter under udførelse*

Udviklingsprojekter indregnes i balancen, hvor projektet tilsigter at udvikle et bestemt produkt eller en bestemt proces, som virksomheden har til hensigt at fremstille henholdsvis benytte i produktionen. Udviklingsprojekter måles ved første indregning til kostpris. Kostprisen omfatter anskaffelsesprisen med tillæg af omkostninger direkte foranlediget af anskaffelsen, herunder lønninger og afskrivninger, der direkte kan henføres til udviklingsprojekterne, indtil aktivet er klar til brug. Renter af lån til at finansiere udviklingsprojekter i udviklingsperioden indregnes ikke i kostprisen. Øvrige udviklingsprojekter og udviklingsomkostninger indregnes i resultatopgørelsen i det år, de afholdes.

Udviklingsprojekter under udførelse overføres til færdiggjorte udviklingsprojekter, når aktivet er klar til brug.

Udviklingsprojekter måles efterfølgende i balancen til kostpris med fradrag af akkumulerede af- og nedskrivninger.

Færdiggjorte udviklingsprojekter afskrives lineært baseret på brugstider, som fremgår af afsnittet "Af- og nedskrivninger".

#### *Erhvervede immaterielle rettigheder*

Erhvervede rettigheder måles i balancen til kostpris med fradrag af akkumulerede af- og

nedskrivninger.

Erhvervede rettigheder afskrives lineært baseret på brugstider, som fremgår af afsnittet "Af- og nedskrivninger".

#### *Goodwill*

Goodwill måles i balancen til kostpris med fradrag af akkumulerede af- og nedskrivninger.

Goodwill afskrives lineært baseret på brugstider, som fremgår af afsnittet "Af- og nedskrivninger".

#### *Gevinster eller tab ved afhændelse af immaterielle anlægsaktiver*

Gevinster eller tab ved afhændelse af immaterielle anlægsaktiver opgøres som forskellen mellem en eventuel salgspris med fradrag af salgsmkostninger og den regnskabsmæssige værdi på salgstidspunktet.

#### **Materielle anlægsaktiver**

Grunde og bygninger, net- og fiberaktiver samt andre anlæg, driftsmateriel og inventar måles til kostpris med fradrag af akkumulerede af- og nedskrivninger. Der afskrives ikke på grunde.

Materielle anlægsaktiver måles i balancen til kostpris med fradrag af akkumulerede af- og nedskrivninger.

Kostprisen omfatter anskaffelsesprisen og omkostninger direkte tilknyttet anskaffelsen indtil det tidspunkt, hvor aktivet er klar til brug. For egenfremstillede aktiver omfatter kostprisen direkte og indirekte omkostninger til materialer, komponenter, underleverandører og løn samt låneomkostninger fra specifik og generel låntagning, der direkte vedrører opførelsen af det enkelte aktiv.

Kostprisen for et samlet aktiv opdeles i separate bestanddele, der afskrives hver for sig, hvis brugstiden på de enkelte bestanddele er forskellig.

Materielle anlægsaktiver afskrives lineært baseret på brugstider og restværdier, som fremgår af afsnittet "Af- og nedskrivninger".

#### *Materielle anlægsaktiver under udførelse*

Materielle anlægsaktiver under udførelse måles til kostpris. Afholdte omkostninger vedrørende materielle anlægsaktiver under udførelse overføres til den relevante

aktivkategori, når aktivet er klar til brug.

#### *Gevinster eller tab ved afhændelse af materielle anlægsaktiver*

Gevinster eller tab ved afhændelse af materielle anlægsaktiver opgøres som forskellen mellem en eventuel salgspris med fradrag af salgsmkostninger og den regnskabsmæssige værdi på salgstidspunktet fratrukket eventuelle omkostninger til bortskaffelse.

#### **Kapitalandele i tilknyttede og associerede virksomheder**

##### *Kapitalandele i tilknyttede virksomheder*

Kapitalandele i dattervirksomheder, associerede virksomheder og joint venture måles i modervirksomhedens årsregnskab efter den indre værdis metode. Virksomheden har valgt at anse indre værdis metode som en målemetode.

##### *Kapitalandele i associerede virksomheder*

Koncernens andele i fælles kontrollerede virksomheder anses for joint ventures. Joint ventures er associerede virksomheder, der ledes sammen med en eller flere andre virksomheder. Indregning og måling af kapitalandele i joint ventures følger regnskabspraksis for kapitalandele i associerede virksomheder, jf. nedenfor.

I balancen indregnes og måles kapitalandele i associerede virksomheder efter indre værdis metode. På kapitalandele i associerede virksomheder betragtes indre værdis metode som en målemetode, og der henvises til afsnittet "Indre værdis metode" for nærmere omtale heraf.

Regnskabspraksis for erhvervelse af kapitalandele i associerede virksomheder følger principperne for virksomhedssammenslutninger, jf. beskrivelsen i afsnittet "Virksomhedssammenslutninger".

##### *Indre værdis metode*

Kapitalandele, som måles efter indre værdis metode, måles ved første indregning til kostpris. Transaktionsomkostninger, der direkte kan henføres til erhvervelsen, indregnes i kostprisen for kapitalandelene. Transaktionsomkostninger ved erhvervelse af dattervirksomheder indregnes dog i resultatopgørelsen på afholdelsestidspunktet i koncernregnskabet.

Efterfølgende indregning og måling af kapitalandele efter indre værdis metode indebærer, at kapitalandelene måles til den forholdsmæssige andel af virksomhedernes regnskabsmæssige indre værdi, opgjort efter ejervirksomhedens regnskabspraksis, reguleret for resterende værdi af goodwill samt gevinster og tab ved transaktioner med de

pågældende virksomheder. Kapitalandele, hvor oplysninger til brug for indregning efter indre værdis metode ikke er kendte, måles til kostpris.

Kapitalandele med regnskabsmæssig negativ værdi måles til DKK 0. Tilgodehavender, der anses for at være en del af den samlede investering i de pågældende virksomheder, nedskrives med en eventuel resterende negativ indre værdi. Øvrige tilgodehavender hos disse virksomheder nedskrives i det omfang, tilgodehavendet vurderes uerholdeligt. Der indregnes en hensat forpligtelse til at dække den resterende negative indre værdi i det omfang, ejervirksomheden har en retlig eller faktisk forpligtelse til at dække den pågældende virksomheds forpligtelser.

#### *Gevinster eller tab ved afhændelse af kapitalandele*

Gevinster eller tab ved afhændelse af kapitalandele opgøres som forskellen mellem afhændelssummen og den regnskabsmæssige værdi af nettoaktiver på salgstidspunktet inkl. ikke afskrevet goodwill samt forventede omkostninger til salg eller afvikling. Gevinster og tab indregnes i resultatopgørelsen under indtægter af kapitalandele.

#### **Nedskrivning af anlægsaktiver**

Den regnskabsmæssige værdi af materielle aktiver samt kapitalandele i dattervirksomheder og associerede virksomheder vurderes årligt for indikationer på værdiforringelse ud over det, som udtrykkes ved afskrivning.

Foreligger der indikationer på værdiforringelse, foretages nedskrivningstest af hvert enkelt aktiv henholdsvis gruppe af aktiver. Der foretages nedskrivning til genindvindingsværdien, hvis denne er lavere end den regnskabsmæssige værdi.

Foreligger der indikationer på værdiforringelse, foretages nedskrivningstest af hvert enkelt aktiv henholdsvis gruppe af aktiver. Der foretages nedskrivning til genindvindingsværdien, hvis denne er lavere end den regnskabsmæssige værdi.

Som genindvindingsværdi anvendes den højeste værdi af nettosalgpris og kapitalværdi. Kapitalværdien opgøres som nutidsværdien af de forventede nettopengestrømme fra anvendelsen af aktivet eller aktivgruppen og forventede nettopengestrømme ved salg af aktivet eller aktivgruppen efter endt brugstid.

Tidligere indregnede nedskrivninger tilbageføres, når begrundelsen for nedskrivningen ikke længere består

Nedskrivninger tilbageføres, når begrundelsen for nedskrivningen ikke længere består. Nedskrivninger på goodwill tilbageføres ikke, medmindre goodwill indgår i den regnskabsmæssige værdi af kapitalandele.

#### **Varebeholdninger**

Varebeholdninger måles til kostpris på grundlag af FIFO-metoden. Der nedskrives til nettorealiseringsværdien, hvis denne er lavere.

Kostpris for råvarer og hjælpematerialer samt handelsvarer opgøres som købspriser med tillæg af omkostninger direkte foranlediget af anskaffelsen.

Nettorealiseringsværdien for varebeholdninger opgøres som salgssum med fradrag af færdiggørelsesomkostninger og omkostninger, der afholdes for at effektuere salget, og fastsættes under hensyntagen til omsættelighed, ukurans og udvikling i forventet salgpris.

#### **Tilgodehavender**

Tilgodehavender måles til amortiseret kostpris, hvilket sædvanligvis svarer til pålydende værdi med fradrag af nedskrivninger til imødegåelse af tab.

Nedskrivninger til imødegåelse af tab opgøres på grundlag af en individuel vurdering af de enkelte tilgodehavender, når der på individuelt niveau foreligger en objektiv indikation på, at et tilgodehavende er værdiforringet.

Tilgodehavender, hvor der ikke foreligger en objektiv indikation på værdiforringelse på individuelt niveau, vurderes for objektiv indikation på værdiforringelse på porteføljeniveau. De objektive indikatorer anvendt på porteføljeniveau er baseret på historiske erfaringer.

Såfremt tilgodehavender forfalder til betaling mere end ét år efter regnskabsårets udløb angives dette i noterne.

#### **Igangværende arbejder for fremmed regning**

Igangværende arbejder for fremmed regning måles til salgsværdien af det udførte arbejde med fradrag af foretagne acountofaktureringer på det enkelte igangværende arbejde.

Salgsværdien måles på baggrund af færdiggørelsesgraden på balancedagen og de samlede forventede indtægter på de enkelte igangværende arbejder. Færdiggørelsesgraden for det enkelte igangværende arbejde beregnes normalt

som forholdet mellem det anvendte ressourceforbrug og det totale budgetterede ressourceforbrug. For enkelte igangværende arbejder, hvor ressourceforbruget ikke kan anvendes som grundlag, er der i stedet benyttet forholdet mellem afsluttede delaktiviteter og de samlede delaktiviteter for det enkelte igangværende arbejde.

Hvis salgsværdien for et igangværende arbejde ikke kan opgøres pålideligt, måles salgsværdien til de medgåede omkostninger eller nettorealisationsværdien, hvis denne er lavere.

Det enkelte igangværende arbejde indregnes i balancen under tilgodehavender eller gældsforpligtelser afhængigt af, hvorvidt nettoværdien af salgsværdien med fradrag af modtagne forudbetalinger er positiv eller negativ.

Når det er sandsynligt, at de totale omkostninger vil overstige de samlede indtægter på det enkelte igangværende arbejde, indregnes det samlede forventede tab som en hensat forpligtelse.

#### **Periodeafgrænsningsposter**

Periodeafgrænsningsposter, indregnet under kortfristede aktiver, omfatter afholdte omkostninger vedrørende efterfølgende regnskabsår.

#### **Andre værdipapirer og kapitalandele**

Værdipapirer og kapitalandele, der består af børsnoterede aktier og obligationer, måles til dagsværdi (børskurs) på balancedagen.

#### **Likvide beholdninger**

Likvide beholdninger omfatter indestående på bankkonti.

#### **Egenkapital**

Forslag til udbytte for regnskabsåret indregnes som særlig post under egenkapitalen.

#### *Tarifnedsættelse og værdipuljeudbetaling*

Tarifnedsættelse på netydelser og værdipuljeudbetalinger betragtes som en transaktion med andelshaverne, og vedtaget tarifnedsættelse og værdipuljeudbetaling vises som særskilt post under regional udvikling i egenkapitalsnoten.

#### *Reserve for nettoopskrivning efter den indre værdis metode*

Reserve for nettoopskrivning efter indre værdi omfatter nettoopskrivning af kapitalandele i

datter- og associerede virksomheder i forhold til kostpris.

Reserven kan elimineres ved underskud, realisation af kapitalandele eller ændring i regnskabsmæssige skøn.

Reserven kan ikke indregnes med et negativt beløb.

#### *Udbytte*

Foreslået udbytte indregnes som en forpligtelse på tidspunktet for vedtagelse på generalforsamlingen.

Et beløb svarende til lån, sikkerhedsstillelse og anden økonomisk bistand omfattet af selskabslovens regler for lovlig selvfinansiering, som selskabet har ydet til kapitalejere og ledelse, indregnes i modervirksomhedens årsregnskab under egenkapitalen i reserve for udlån og sikkerhedsstillelse. Reserven formindskes eller opløses, i det omfang lånet, sikkerhedsstillelsen eller anden økonomisk bistand nedbringes eller bringes til ophør.

#### **Hensatte forpligtelser**

Andre hensatte forpligtelser omfatter forventede omkostninger til tab på igangværende arbejder, omstruktureringer m.v. og indregnes, når virksomheden på balancedagen har en retlig eller faktisk forpligtelse, og det er sandsynligt, at indfrielse af forpligtelsen vil medføre et forbrug af virksomhedens økonomiske ressourcer.

Hensatte forpligtelser måles til nettorealisationsværdi eller dagsværdi, såfremt forpligtelsen forventes indfriet på længere sigt.

#### **Aktuelle og udskudte skatter**

Aktuelle skatteforpligtelser og tilgodehavende aktuel skat indregnes i balancen som beregnet skat af årets skattepligtige indkomst, reguleret for skat af tidligere års skattepligtige indkomster og for betalte acontoskatter.

Skyldige og tilgodehavende sambeskatningsbidrag indregnes i balancen som "Tilgodehavende selskabsskat" eller "Skyldig selskabsskat".

Udskudt skat måles efter den balanceorienterede gælds metode af alle midlertidige forskelle mellem regnskabsmæssig og skattemæssig værdi af aktiver og forpligtelser.



Udskudte skatteaktiver, herunder skatteværdien af fremførselsberettigede skattemæssige underskud, indregnes med den værdi, hvortil de forventes at blive anvendt, enten ved udligning i skat af fremtidig indtjening eller ved modregning i udskudte skatteforpligtelser inden for samme juridiske skatteenhed og jurisdiktion.

Der foretages regulering af udskudt skat vedrørende foretagne eliminerings af urealiserede koncerninterne avancer og tab.

Udskudt skat måles på grundlag af de skatteregler og skattesatser, der med balancedagens lovgivning vil være gældende, når den udskudte skat forventes udløst som aktuel skat.

#### **Gældsforpligtelser**

Finansielle gældsforpligtelser indregnes ved lånoptagelse til det modtagne provenu efter fradrag af afholdte transaktionsomkostninger. I efterfølgende perioder måles de finansielle forpligtelser til amortiseret kostpris, svarende til den kapitaliserede værdi ved anvendelse af den effektive rente, så forskellen mellem provenuet og den nominelle værdi indregnes i resultatopgørelsen over låneperioden.

Kortfristede gældsforpligtelser måles til amortiseret kostpris, hvilket normalt svarer til gældens pålydende værdi.

#### **Modtagne forudbetalinger fra kunder**

Modtagne forudbetalinger fra kunder omfatter beløb modtaget fra kunder forud for tidspunktet for levering af den aftalte vare eller færdiggørelse af den aftalte tjenesteydelse.

#### **Periodeafgrænsningsposter**

Periodeafgrænsningsposter, indregnet under forpligtelser, omfatter modtagne betalinger vedrørende indtægter i de efterfølgende år.

Øvrige gældsforpligtelser måles til nettorealiseringsværdi.

## **Pengestrømsopgørelse**

Pengestrømsopgørelsen viser koncernens pengestrømme fordelt på drifts-, investerings- og finansieringsaktivitet for året, årets forskydning i likvider og koncernens likvider ved årets begyndelse og slutning.

Likviditetsvirkningen af køb og salg af virksomheder vises separat under pengestrømme fra investeringsaktivitet. I pengestrømsopgørelsen indregnes pengestrømme vedrørende købte virksomheder fra anskaffelsestidspunktet, og pengestrømme vedrørende solgte virksomheder indregnes frem til salgstidspunktet.

#### **Pengestrøm fra driftsaktivitet**

Pengestrømme fra driftsaktivitet opgøres som koncernens andel af resultatet reguleret for ikke-kontante driftsposter, ændring i driftskapital og betalt selskabsskat.

#### **Pengestrøm fra investeringsaktivitet**

Pengestrømme fra investeringsaktivitet omfatter betaling i forbindelse med køb og salg af virksomheder og aktiviteter samt køb og salg materielle og finansielle aktiver.

#### **Pengestrøm fra finansieringsaktivitet**

Pengestrømme fra finansieringsaktivitet omfatter ændringer i størrelse eller sammensætning af koncernens aktiekapital og omkostninger forbundet hermed samt optagelse af lån, afdrag på rentebærende gæld og betaling af udbytte til selskabsdeltagere.

#### **Likvider**

Likvider omfatter likvide beholdninger og kortfristede værdipapirer med en løbetid under 3 måneder, og som uden hindring kan omsættes til likvide beholdninger, og hvorpå der kun er ubetydelige risici for værdiændringer.

Modervirksomheden har undladt at udarbejde pengestrømsopgørelse med henvisning til årsregnskabslovens § 86, stk. 4, idet modervirksomheden indgår i pengestrømsopgørelsen for koncernen.



Michael Jensen og Frank Bertelsen arbejder på at forbinde Jysk Energis 60/10 kV station i Bækmarksbro, der bl.a. er bygget for at aftage produktion fra Solcellepark Høvsøre.

## Resultatopgørelse

(1.000 kr.)		Moderselskab		Koncern	
		2022	2021	2022	2021
Note					
1	<b>Nettoomsætning</b>	0	0	3.021.535	1.457.539
	Arbejde udført for egen regning og opført under aktiver	0	0	59.713	31.047
	Omkostninger til råvarer og hjælpemidler	0	0	-2.850.556	-1.418.539
	<b>Dækningsbidrag</b>	<b>0</b>	<b>0</b>	<b>230.692</b>	<b>70.047</b>
	Andre eksterne omkostninger	-2.469	-2.631	-24.497	-21.834
2	Personaleomkostninger	0	0	-57.817	-47.075
	<b>Resultat før afskrivninger</b>	<b>-2.469</b>	<b>-2.631</b>	<b>148.378</b>	<b>1.138</b>
	Af- og nedskrivninger af immaterielle og materielle anlægsaktiver	0	0	-55.106	-49.118
	Andre driftsindtægter	0	0	0	2.422
	Andre driftsomkostninger	0	0	-1.669	-1.659
	<b>Resultat før finansielle poster</b>	<b>-2.469</b>	<b>-2.631</b>	<b>91.603</b>	<b>-47.217</b>
	Indtægt af kapitalandel i tilknyttet virksomhed	84.753	-30.354	0	0
	Indtægter af kapitalandele i associerede virksomheder	0	0	17.039	13.053
	Indtægter af kapitalandele i joint ventures	0	0	15.932	6.367
3	Andre finansielle indtægter	49.434	88.920	20.098	66.958
	Øvrige finansielle omkostninger	-89.524	-7.407	-90.082	-8.255
	<b>Resultat før skat</b>	<b>42.194</b>	<b>48.528</b>	<b>54.590</b>	<b>30.906</b>
4	Skat af årets resultat	0	0	-12.396	17.622
	<b>Årets resultat</b>	<b>42.194</b>	<b>48.528</b>	<b>42.194</b>	<b>48.528</b>

# BALANCE: AKTIVER

## JYSK ENERGI

31. DECEMBER 2022

(1.000 kr.)		Moderselskab		Koncern	
Note		2022	2021	2022	2021
<b>Anlægsaktiver</b>					
	Færdiggjorte udviklingsprojekter	0	0	1.586	2.315
	Erhvervede immaterielle rettigheder	0	0	156	125
	Goodwill	0	0	8.893	9.701
	Udviklingsprojekt under opførelse	0	0	1.005	0
6	<b>Immaterielle anlægsaktiver i alt</b>	<b>0</b>	<b>0</b>	<b>11.640</b>	<b>12.141</b>
	Grunde og bygninger	0	0	65.317	65.562
	Net- og fiberaktiver	0	0	1.033.717	991.158
	Andre anlæg, driftsmateriel og inventar	0	0	7.816	5.305
	Materielle anlægsaktiver under udførelse og forudbetalinger for materielle anlægsaktiver	0	0	15.030	17.358
6	<b>Materielle anlægsaktiver i alt</b>	<b>0</b>	<b>0</b>	<b>1.121.880</b>	<b>1.079.383</b>
7	Kapitalandel i tilknyttet virksomhed	303.290	221.209	0	0
11	Tilgodehavender hos tilknyttede virksomheder	735.269	718.586	0	0
8	Kapitalandele i associerede virksomheder	0	0	377.468	274.947
9	Kapitalandele i joint venture	0	0	81.440	39.708
10	Andre værdipapirer og kapitalandele	0	0	9.550	9.550
12	Andre tilgodehavender	0	0	1.176	1.668
	<b>Finansielle anlægsaktiver i alt</b>	<b>1.038.559</b>	<b>939.795</b>	<b>469.634</b>	<b>325.873</b>
	<b>Anlægsaktiver i alt</b>	<b>1.038.559</b>	<b>939.795</b>	<b>1.603.154</b>	<b>1.417.397</b>

(1.000 kr.)		Moderselskab		Koncern	
Note		2022	2021	2022	2021
<b>Omsætningsaktiver</b>					
	Varebeholdninger	0	0	21.707	19.077
	<b>Varebeholdninger i alt</b>	<b>0</b>	<b>0</b>	<b>21.707</b>	<b>19.077</b>
13	Igangværende arbejder for fremmed regning	0	0	10.337	8.852
	Tilgodehavender fra salg og tjenesteydelser	0	0	321.424	485.421
	Tilgodehavender hos tilknyttede virksomheder	383.414	354.041	0	0
	Tilgodehavende hos associerede selskaber			94.566	0
	Tilgodehavender hos kapitalinteresser	0	0	13.201	5.890
	Udskudte skatteaktiver	0	0	7.092	19.931
	Tilgodehavende selskabsskat	0	0	0	4.230
	Andre tilgodehavender	0	0	454.168	191.952
14	Periodeafgrænsningsposter	0	0	2.209	4.773
	Takstmæssig underdækning	0	0	27.000	0
	<b>Tilgodehavender i alt</b>	<b>383.414</b>	<b>354.041</b>	<b>929.997</b>	<b>721.049</b>
	Værdipapirer	419.913	632.140	419.913	632.140
	Likvide beholdninger	0	1.458	73.761	8.152
	<b>Omsætningsaktiver i alt</b>	<b>803.327</b>	<b>987.639</b>	<b>1.445.378</b>	<b>1.380.418</b>
	<b>Aktiver i alt</b>	<b>1.841.886</b>	<b>1.927.434</b>	<b>3.048.532</b>	<b>2.797.815</b>

# BALANCE: AKTIVER

## JYSK ENERGI

31. DECEMBER 2022

# BALANCE: PASSIVER

## JYSK ENERGI

31. DECEMBER 2022

(1.000 kr.)		Morderselskab		Koncern	
Note		2022	2021	2022	2021
<b>Egenkapital</b>					
	Ordinære reserver	1.751.144	1.720.201	1.727.870	1.715.392
	Reserve for udviklingsomkostninger	0	0	2.014	1.809
	Reserve for sikringstransaktioner	0	0	21.260	0
	Regional udvikling	32.507	26.694	32.507	29.694
	<b>Egenkapital i alt</b>	<b>1.783.651</b>	<b>1.746.895</b>	<b>1.783.651</b>	<b>1.746.895</b>
<b>Hensatte forpligtelser</b>					
17	Andre hensatte forpligtelser	0	0	12.390	59.193
	<b>Hensatte forpligtelser i alt</b>	<b>0</b>	<b>0</b>	<b>12.390</b>	<b>59.193</b>
<b>Gældsforpligtelser</b>					
	Periodeafgrænsningsposter	0	0	344.401	296.027
18	<b>Langfristede gældsforpligtelser i alt</b>	<b>0</b>	<b>0</b>	<b>344.401</b>	<b>296.027</b>
	Kortfristet del af langfristede gældsforpligtelser	0	0	10.770	9.583
	Gæld til pengeinstitutter	58.199	180.349	79.626	180.395
	Modtagne forudbetalinger vedrørende igangværende arbejder for fremmed regning	0	0	533	0
	Modtagne forudbetalinger fra kunder	0	0	58.411	0
	Leverandører af varer og tjenesteydelser	36	9	170.041	142.117
	Gæld til tilknyttede virksomheder	0	181	0	0
	Virksomhedsskat	0	0	1.750	0
	Anden gæld	0	0	431.626	196.816
19	Periodeafgrænsningsposter	0	0	155.334	166.790
	<b>Kortfristede gældsforpligtelser i alt</b>	<b>58.235</b>	<b>180.539</b>	<b>908.091</b>	<b>695.701</b>
	<b>Gældsforpligtelser i alt</b>	<b>58.235</b>	<b>180.539</b>	<b>1.252.492</b>	<b>991.728</b>
	<b>Passiver i alt</b>	<b>1.841.886</b>	<b>1.927.434</b>	<b>3.048.532</b>	<b>2.797.815</b>

20 Honorar til generalforsamlingsvalgt revisor

21 Oplysninger om dagsværdi

22 Afledte finansielle instrumenter

23 Eventualposter

24 Pantsætninger og sikkerhedsstillelser

25 Nærtstående parter



Jysk Energi har foretaget en underboring til Venø med el, fibernet og vand. over 1.500 m. rør skulle sejles til venø og trækkes tilbage 10 m. under havbunden. I alt 4,5 km. nyt elkabel og 43 km. fibernet skal i jorden, for at forsyne venø.

## EGENKAPITALOPGØRELSE - KONCERN

(1.000 kr.)	Reserve for udviklingsomkostninger	Reserve for sikringstransaktioner	Ordinære reserver	Regional udvikling	I alt
Egenkapital primo 2021	3.046	3.015	1.692.116	29.097	1.727.274
Regulering af sikringsinstrumenter	0	-1.504	0	0	-1.504
af- og nedskrivninger i året	-728	0	728	0	0
Skat af egenkaitalbevægelser	-509	0	509	0	0
Årets overførte overskud eller underskud	0	0	20.528	28.000	48.528
Udbetalt	0	0	0	-27.403	-27.403
<b>Egenkapital primo 2022</b>	<b>1.809</b>	<b>1.511</b>	<b>1.713.881</b>	<b>29.694</b>	<b>1.746.895</b>
Regulering af sikringsinstrumenter	0	19.447	0	0	19.447
Overført til/fra andre reserver	276	0	-276	0	0
Skat af egenkapitalbevægelser	-71	0	71	0	0
Årets overførte overskud eller underskud	0	0	14.194	28.000	42.194
Udbetalt	0	0	0	-25.187	-25.187
<b>Egenkapital ultimo 2022</b>	<b>2.014</b>	<b>21.260</b>	<b>1.727.870</b>	<b>32.507</b>	<b>1.783.651</b>

## EGENKAPITALOPGØRELSE - MODERSELSKAB

(1.000 kr.)	Ordinære reserver	Reserve for nettoopskrivning efter den indre værdis metode	Regional udvikling	I alt
Egenkapital primo 2021	1.698.177	0	29.097	1.722.274
Resultatandel	20.528	0	28.000	48.528
Udbetalt rabat	0	0	-27.403	-27.403
Årets ændring i sikringsinstrumenter til dagsværdi	-1.504	0	0	-1.504
<b>Egenkapital primo 2022</b>	<b>1.717.201</b>	<b>0</b>	<b>29.694</b>	<b>1.746.895</b>
Resultatandel	14.194	0	28.000	42.194
Udbetalt rabat	0	0	-25.187	-25.187
Årets ændring i sikringsinstrumenter til dagsværdi	19.749	0	0	19.749
<b>Egenkapital ultimo 2022</b>	<b>1.751.144</b>	<b>0</b>	<b>32.507</b>	<b>1.783.651</b>



(1.000 kr.)			
Koncern		2022	2021
	<b>Årets resultat</b>	<b>42.194</b>	<b>48.528</b>
26	Reguleringer	104.370	-51.193
27	Forskydning i driftskapital	133.087	29.533
	Pengestrømme fra drift før finansielle poster	<b>279.652</b>	<b>26.868</b>
	Renteindbetalinger og lignende	20.098	66.958
	Renteudbetalinger og lignende	-90.082	-8.255
	Betalt selskabsskat	612	-4.230
	<b>Pengestrømme fra driftsaktivitet</b>	<b>210.280</b>	<b>81.341</b>
	Køb af immaterielle anlægsaktiver	-1.925	-126
	Salg af immaterielle anlægsaktiver	847	0
	Køb af materielle anlægsaktiver	-99.561	-99.911
	Salg af materielle anlægsaktiver	4.361	1.263
	Køb af finansielle anlægsaktiver	-224.184	-12.000
	Salg af finansielle anlægsaktiver	0	4.298
	Modtaget udbytte fra associerede virksomheder	39.960	30.998
	Modtaget udligning og tilslutningsbidrag	49.561	32.381
	<b>Pengestrømme fra investeringsaktivitet</b>	<b>-230.941</b>	<b>-43.098</b>
	Udbetalt rabat	-25.187	-25.975
	Forøgelse af gæld til kreditinstitutter	0	169.406
	Nedbringelse af gæld til kreditinstitutter	-275.423	0
	<b>Pengestrømme fra finansieringsaktivitet</b>	<b>-300.610</b>	<b>143.431</b>
	<b>Årets samlede pengestrømme</b>	<b>-321.271</b>	<b>181.674</b>
	Likvide beholdninger ved årets begyndelse	182.805	4.722
	Værdipapirer ved årets begyndelse	632.140	628.551
	<b>Likvide beholdninger ved årets slutning</b>	<b>493.674</b>	<b>814.945</b>
	Likvide beholdninger ved årets slutning specificeres således:		
	Likvide beholdninger	73.761	182.805
	Værdipapirer	419.913	632.140
	<b>I alt</b>	<b>493.674</b>	<b>814.945</b>

# NOTER

## 1. Nettoomsætning

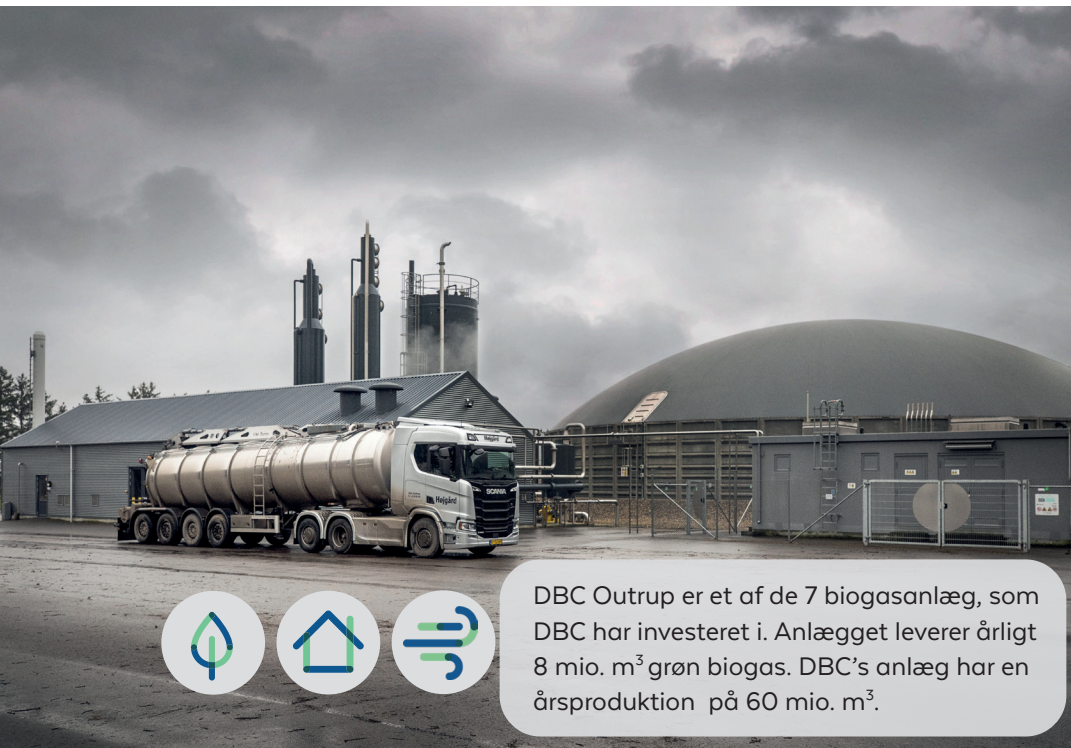
(1.000 kr.)	Morderselskab		Koncern	
	2022	2021	2022	2021
Abonnement	0	0	32.572	32.694
Net- og systemtarif	0	0	358.025	276.847
Fiberydelser	0	0	46.075	85.853
Energihandel	0	0	422.298	124.339
El handel	0	0	2.127.695	898.648
Installation	0	0	24.824	19.149
Andre indtægter	0	0	10.046	20.009
<b>Nettoomsætning i alt</b>	<b>0</b>	<b>0</b>	<b>3.021.535</b>	<b>1.457.539</b>

Selskabet omsætter alene på det danske marked

## 2. Personaleomkostninger

(1.000 kr.)	Morderselskab		Koncern	
	2022	2021	2022	2021
Lønninger og gager	0	0	49.560	39.747
Pensioner	0	0	5.771	5.245
Andre omkostninger til social sikring	0	0	532	536
Personaleomkostninger i øvrigt	0	0	1.954	1.547
<b>Personaleomkostninger i alt</b>	<b>0</b>	<b>0</b>	<b>57.817</b>	<b>47.075</b>
Gennemsnitligt antal beskæftigede medarbejdere	0	0	87	79
<b>Ledelsesvederlag</b>				
Direktion			2.696	2.500
Bestyrelse			964	800
<b>Ledelsesvederlag i alt</b>			<b>3.660</b>	<b>3.300</b>
Direktionen honoreres med fast vederlag, firmabonusordning, firmabil og pensionsordning				
<b>Vederlag til bestyrelsen*</b>				
Anton Bro, formand			255	240
Jysk Energi a.m.b.a.				
Peter Schjøtz, næstformand			170	160
Jysk Energi a.m.b.a.				
Karl Anders Kvist			0	30
René Johansen			85	80
Holger Lundgaard Madsen			85	80
Claus Buelund			85	80
Linda Rønn Nielsen			85	50
Morten W. Jacobsen			85	80
Marianne Sandberg			57	0
Flemming Hedegaard			57	0
<b>I alt</b>			<b>964</b>	<b>800</b>

\* Menige bestyrelsesmedlemmer får 85 t.kr., næstformand 170 t.kr. og formand 255 t.kr. for et kalenderår.



DBC Outrup er et af de 7 biogasanlæg, som DBC har investeret i. Anlægget leverer årligt 8 mio. m<sup>3</sup> grøn biogas. DBC's anlæg har en årsproduktion på 60 mio. m<sup>3</sup>.

### 3. Finansielle indtægter

(1.000 kr.)	Moderselskab		Koncern	
	2022	2021	2022	2021
Renteindtægter fra tilknyttede virksomheder	25.303	21.171	0	0
Øvrige finansielle indtægter	24.131	67.749	20.098	66.958
<b>I alt</b>	<b>49.434</b>	<b>88.920</b>	<b>20.098</b>	<b>66.958</b>

### 4. Skat af årets resultat

(1.000 kr.)	Moderselskab		Koncern	
	2022	2021	2022	2021
Året aktuelle skat	0	0	5.116	0
Årets regulering af udskudt skat	0	0	7.280	-17.622
<b>I alt</b>	<b>0</b>	<b>0</b>	<b>12.396</b>	<b>-17.622</b>

### 5. Forslag til resultatdisponering

(1.000 kr.)	Moderselskab		Koncern	
	2022	2021	2022	2021
Reserve for nettoopskrivning efter den indre værdis metode	0	0	0	0
Overført til regional udvikling	28.000	28.000	28.000	28.000
Overføres til overført resultat	14.194	20.528	14.194	20.528
<b>Disponeret i alt</b>	<b>42.194</b>	<b>48.528</b>	<b>42.194</b>	<b>48.528</b>

### 6. Immaterielle og materielle anlægsaktiver (Koncern)

(1.000 kr.)	Færdiggjorte udviklingsprojekter	Erhvervede rettigheder	Goodwill	Udvikling projekter under udførelse	I alt
Kostpris primo	3.031	7.127	11.100	0	21.258
Tilgang i året	0	73	0	1.852	1.925
Afgang i året	0	0	0	-847	-847
<b>Kostpris ultimo</b>	<b>3.031</b>	<b>7.200</b>	<b>11.100</b>	<b>1.005</b>	<b>22.336</b>
Af- og nedskrivninger primo	-716	-7.002	-1.399	0	-9.117
Afskrivninger	-729	-42	-808	0	-1.579
<b>Af- og nedskrivninger ultimo</b>	<b>-1.445</b>	<b>-7.044</b>	<b>-2.207</b>	<b>0</b>	<b>-10.696</b>
<b>Regnskabsmæssig værdi ultimo</b>	<b>1.586</b>	<b>156</b>	<b>8.893</b>	<b>1.005</b>	<b>11.640</b>

Færdiggjorte udviklingsprojekter består af omkostninger til nyt ERP system, hvorpå selskabet udfører økonomistyring for koncernens selskaber. Færdiggjorte udviklingsprojekter afskrives over 3-5 år.

Igangværende udviklingsprojekter omfatter omkostninger til OpenFiber, som er en åben fiberløsning som udvikles i samarbejde med andre fiberudbydere.

Ledelsen har ikke konstateret indikation på nedskrivningsbehov i forhold til den regnskabsmæssige værdi ved indregning og måling af immaterielle anlægsaktiver.

(1.000 kr.)	Grunde og bygninger	Net- og fiberaktiver	Andre anlæg, driftsmateriel og inventar	Materielle anlægsaktiver under udførelse	I alt
Kostpris primo	77.521	1.687.730	23.960	17.358	1.806.569
Overførsler i årets løb til/fra andre poster	0	8.428	0	-8.428	0
Tilgang i året	890	83.324	6.960	8.387	99.561
Afgang i året	0	-2.340	-657	-2.287	-5.284
<b>Kostpris ultimo</b>	<b>78.411</b>	<b>1.777.142</b>	<b>30.263</b>	<b>15.030</b>	<b>1.900.846</b>
Af- og nedskrivninger primo	-11.959	-696.479	-18.655	0	-727.093
Afskrivninger i året					
Af- og nedskrivninger af afhændede aktiver	-1.135	-48.345	-4.052	0	-53.532
	0	1.399	260	0	1.659
<b>Af- og nedskrivninger ultimo</b>	<b>-13.094</b>	<b>-743.425</b>	<b>-22.447</b>	<b>0</b>	<b>-778.966</b>
<b>Regnskabsmæssig værdi ultimo</b>	<b>65.317</b>	<b>1.033.717</b>	<b>7.816</b>	<b>15.030</b>	<b>1.121.880</b>

## 7. Kapitalandel i tilknyttet virksomhed

(1.000 kr.)	Moderselskab		Koncern	
	2022	2021	2022	2021
Kostpris primo	403.684	403.684	0	0
<b>Kostpris ultimo</b>	<b>403.684</b>	<b>403.684</b>	<b>0</b>	<b>0</b>
Op-/nedskrivninger primo	-182.475	-108.595	0	0
Årets resultat	62.331	-56.329	0	0
Årets værdiregulering af sikringsinstrumenter	19.750	-1.504	0	0
Udloddet udbytte	0	-16.047	0	0
Opskrivninger ultimo	-100.394	-182.475	0	0
<b>Regnskabsmæssig værdi ultimo</b>	<b>303.290</b>	<b>221.209</b>	<b>0</b>	<b>0</b>
Dattervirksomheder:			Hjemsted	Ejerandel
Jysk Energi Holding A/S			Holstebro	100%
Jysk Energi Invest A/S			Holstebro	100%
Jysk Energi A/S			Holstebro	100%
Jysk Energi Teknik A/S			Holstebro	100%
Jysk Energi Fibernet A/S			Holstebro	100%
NOE Net A/S			Holstebro	100%

## 8. Kapitalandele i associerede virksomheder

(1.000 kr.)	Moderselskab		Koncern	
	2022	2021	2022	2021
Kostpris primo	0	0	323.515	314.515
Tilgang i årets løb	0	0	125.441	9.000
Afgang i årets løb	0	0	0	0
<b>Kostpris ultimo</b>	<b>0</b>	<b>0</b>	<b>448.956</b>	<b>323.515</b>
Op-/nedskrivninger primo	0	0	-48.568	-30.624
Afskrivninger på goodwill	0	0	-358	0
Årets resultat	0	0	17.398	13.054
Udbytte	0	0	-39.960	-30.998
<b>Op-/nedskrivninger ultimo</b>	<b>0</b>	<b>0</b>	<b>-71.488</b>	<b>-48.568</b>
<b>Regnskabsmæssig værdi ultimo</b>	<b>0</b>	<b>0</b>	<b>377.468</b>	<b>274.947</b>
Associerede virksomheder			Hjemsted	Ejerandel i %
Solcellepark Høvsøre I/S			Lemvig	49%
Vestjyske Net 60 kV A/S			Herning	29%
I/S Nissum Bredning Vind			Lemvig	45%
Thyborøn Sydhavns Vindmøllelaug I/S			Lemvig	25%
Green.ai ApS			København	34%
Greenbow A/S			København	33%

## 9. Kapitalandele i joint venture

(1.000 kr.)	Moterselskab		Koncern	
	2022	2021	2022	2021
Kostpris primo	0	0	35.435	36.695
Tilgang i årets løb	0	0	25.800	3.000
Afgang	0	0	0	-4.260
<b>Kostpris ultimo</b>	<b>0</b>	<b>0</b>	<b>61.235</b>	<b>35.435</b>
Opskrivning primo		0	4.273	-2.049
Årets resultat fra kapitalandele	0	0	15.932	6.322
<b>Nedskrivninger ultimo</b>	<b>0</b>	<b>0</b>	<b>20.205</b>	<b>4.273</b>
<b>Regnskabsmæssig værdi ultimo</b>	<b>0</b>	<b>0</b>	<b>81.440</b>	<b>39.708</b>
Joint venture			Hjemsted	Ejerandel
DBC Equity Holding A/S			Holstebro	50%

## 10. Andre værdipapirer og kapitalandele

(1.000 kr.)	Moterselskab		Koncern	
	2022	2021	2022	2021
Kostpris primo	0	0	9.550	9.550
Tilgang i årets løb	0	0	0	0
Afgang i årets løb	0	0	0	0
<b>Kostpris ultimo</b>	<b>0</b>	<b>0</b>	<b>9.550</b>	<b>9.550</b>
Opskrivning primo	0	0	0	0
Årets resultat fra kapitalandele	0	0	0	0
<b>Kostpris ultimo</b>	<b>0</b>	<b>0</b>	<b>0</b>	<b>0</b>
<b>Regnskabsmæssig værdi ultimo</b>	<b>0</b>	<b>0</b>	<b>9.550</b>	<b>9.550</b>

## 11. Tilgodehavender hos tilknyttede virksomheder

(1.000 kr.)	Moterselskab		Koncern	
	2022	2021	2022	2021
Kostpris primo	718.586	731.009	0	0
Tilgang i årets løb	16.683	0	0	0
Afgang i årets løb	0	-12.423	0	0
<b>Kostpris ultimo</b>	<b>735.269</b>	<b>718.586</b>	<b>0</b>	<b>0</b>
<b>Regnskabsmæssig værdi ultimo</b>	<b>735.269</b>	<b>718.586</b>	<b>0</b>	<b>0</b>

## 12. Andre tilgodehavender

(1.000 kr.)	Moterselskab		Koncern	
	2022	2021	2022	2021
Kostpris primo	0	4.020	1.668	5.796
Afgang i årets løb	0	-4.020	-492	-4.128
<b>Regnskabsmæssig værdi ultimo</b>	<b>0</b>	<b>0</b>	<b>1.176</b>	<b>1.668</b>

## 13. Igangværende arbejder for fremmed regning

(1.000 kr.)	Moterselskab		Koncern	
	2022	2021	2022	2021
Igangværende arbejder for fremmed regning	0	0	10.337	9.352
Modtagne forudbetalinger vedrørende igangværende arbejder for fremmed regning, kortfristet gældsforpligtelse	0	0	-533	-500

## 14. Periodeafgrænsningsposter

Periodeafgrænsningsposter omfatter periodisering af omkostninger, der først vedrører efterfølgende år.

## 15. Tilgodehavender

(1.000 kr.)	Moderselskab		Koncern	
	2022	2021	2022	2021
Tilgodehavender, der forfalder til betaling mere end 1 år efter regnskabsårets udløb	735.269	718.586	1.176	1.668

Modervirksomhed:

Tilgodehavender, der forfalder til betaling mere end 1 år efter regnskabsårets udløb, indgår i regnskabsposten tilgodehavender hos tilknyttede virksomheder jf. note 11.

## 16. Udskudt skat

(1.000 kr.)	Moderselskab		Koncern	
	2022	2021	2022	2021
Udskudt skatteaktiv primo	0	0	19.931	-1.065
Tilgang ved fusion og køb af virksomhed	0	0	0	2.951
Udskudt skat indregnet i resultatopgørelsen	0	0	-7.280	17.622
Udskudt skat indregnet på egenkapitalen	0	0	-5.560	423
<b>Udskudt skatteaktiv ultimo</b>	<b>0</b>	<b>0</b>	<b>7.091</b>	<b>19.931</b>

Virksomheden har pr. 31.12.2022 indregnet er udskudt skatteaktiv på t.DKK 7.091. Det udskudte skatteaktiv er indregnet på baggrund af forventninger om positive driftsresultater for de kommende år.

## 17. Andre hensatte forpligtelser

(1.000 kr.)	Moderselskab		Koncern	
	2022	2021	2022	2021
Forpligtelser pr. 31.01.22 Anvendt i året	0	0	59.193 -46.803	0 59.193
<b>Forpligtelser pr. 31.12.22</b>	<b>0</b>	<b>0</b>	<b>12.390</b>	<b>59.193</b>

Andre hensatte forpligtelser forventes at forfalde indenfor 1 år.

## 18. Langfristede gældsforpligtelser (koncern)

(1.000 kr.)	Afdrag første år	Restgæld efter 5 år	Gæld i alt primo	Gæld i alt ultimo
Periodeafgrænsningsposter	10.770	299.577	305.610	355.171
<b>Langfristede gældsforpligtelser</b>	<b>10.770</b>	<b>299.577</b>	<b>305.610</b>	<b>355.171</b>

Periodeafgrænsningsposter består af et offentligt tilskud til fiberprojekter samt periodiseret tilslutningsbidrag

## 19. Periodeafgrænsningsposter

Periodeafgrænsningsposter består af modtagne forudbetalinger vedrørende indtægter i de efterfølgende år.

## 20. Honorar til generalforsamlingsvalgt revisor

(1.000 kr.)	Moderselskab		Koncern	
	2022	2021	2022	2021
<b>Samlet honorar til Beierholm Statsautoriseret Revisionspartnerelskab</b>	<b>99</b>	<b>40</b>	<b>765</b>	<b>345</b>
Honorar vedrørende lovpligtig revision	40	40	330	345
Erklæringsopgaver med sikkerhed	0	0	192	0
Andre ydelser	59	0	243	0
<b>I alt</b>	<b>99</b>	<b>40</b>	<b>765</b>	<b>345</b>

## 21. Oplysninger om dagsværdi (koncern)

(1.000 kr.) Koncern	Børsnoterede værdipapirer og kapitalandele	Afledte finansielle instrumenter	I alt
Dagsværdi pr. 31.12.22	419.913	27.257	<b>447.170</b>
Årets urealiserede ændringer af dagsværdi indregnet i resultatopgørelsen	-79.305	0	<b>-79.305</b>
Årets urealiserede ændringer af dagsværdi indregnet i egenkapitalen	0	21.260	<b>21.260</b>

Beløbet under afledte finansielle instrumenter kan specificeres således:

Under andre tilgodehavender er der indregnet tDKK 381.070 (2021: tDKK 137.003)

Under anden gæld er der indregnet tDKK -353.813 (2021: tDKK -135.065)

Selskabets finansielle instrumenter er primært opgjort efter niveau 1 (dagsværdi baseret på noterede kurser på aktive markeder), herunder enkelte opgjort efter niveau 2 (dagsværdi hvor værdien ikke er noteret, men hvor observerbare data på enhedens enkelte bestanddele kan anvendes til fastsættelse af dagsværdien)

Selskabet indgår løbende kontrakter vedrørende elhandel, der er unoterede (niveau 2). Dagsværdien heraf opgøres ud fra fastlagte anerkendte prisfastsættelsesmodeller på baggrund af markedsdata, forventninger og vurdering af risikofaktorer. Der udarbejdes hertil mængdereguleringer af kundecontrakterne for at sikre valide data i værdiansættelsen.

Positionen opgøres på daglig basis med udgangspunkt i prisstillelse fra Nasdaq eller andre markedsdeltagere. I de tilfælde hvor det ikke er muligt at finde en likvid og handlet prisstillelse anvendes et estimat ud fra de tilgængelige prisstillelser fra mæglerne og Nasdaq.

## 22. Afledte finansielle instrumenter

### Koncern:

Afledte finansielle instrumenter omfatter koncernens selskab Jysk Energi A/S. Jysk Energi A/S følger en bestyrelsesgodkendt risikopolitik, der fastsætter selskabets konkrete markeds-, kredit-, likviditetsrisici mv. Risikopolitikken har til formål at styre væsentlige finansielle og operationelle risici inden for selskabets handel med el. Jysk Energi A/S påtager sig kun kalkulerede risici inden for selskabets overordnede strategiske målsætninger, og selskabets risikoeksponering overvåges for at afdække og imødegå de risici, der har særlig betydning for selskabet.

Under regnskabsposten andre tilgodehavender hhv. anden gæld indgår dagsværdi af sikringsinstrumenter til sikring af købsprisen på el på indgåede fremtidige salgskontrakter (specificeret herover). Sikringen er foretaget gennem indgåelse af finansielle aftaler. Aftaler vedrørende sikringsinstrumenter er dels indgået med porteføljeafvaltningskunder og dels indgået som pengestrømssikring.

Jysk Energi A/S indgår fysiske kontrakter om levering af el til faste priser med kontraktperioder i op til fem år. Selskabet er som følge af dette eksponeret for risikoen relateret til udviklingen i markedsprisen på el. Selskabet styrer denne risiko på porteføljeniveau, hvor der løbende indgår finansielle kontrakter om køb af el til afdækning af indgåede kontrakter om fysisk levering af el.

Jysk Energi A/S er ligeledes eksponeret overfor volumenrisiko i tilknytning til de indgåede slutbrugerkontrakter om fysisk levering af el., Selskabets styring af risikoen relateret til mængder sker på porteføljebasis, hvor der på baggrund af forbrugerprognoser løbende

rapporteres om leveret forbrug contra forventet forbrug, og der sker mængde reguleringer på baggrund af historiske informationer i Datahubben samt indmeldte forventninger fra forbrugere.

Selskabets handler er indgået med professionelle modparter, herunder Nasdaq og andre markedsdeltagere, og der vurderes ikke særlige kreditrisiko forbundet hermed.

Løbetiden på selskabets finansielle instrumenter kan illustreres som følger:

### Pengestrømssikring

System- og EPAD-kontrakter med levering i 2023 (46.672 MWh): 24.725 t.DKK

System- og EPAD-kontrakter med levering i 2024 (2.532 MWh): 2.533 t.DKK

System- og EPAD-kontrakter med levering i 2025 (0 MWh): 0 t.DKK

### Porteføljeafvaltning

Systemkontrakter med levering i 2023 (294.812 MWh): 295.024 t.DKK

Systemkontrakter med levering i 2024 (138.787 MWh): 58.789 t.DKK

Systemkontrakter med levering i 2025 (0 MWh): 0 t.DKK

## 23. Eventualforpligtelser

### Koncern:

#### Leasingforpligtelser

Koncernen har indgået leasingkontrakter med en restløbetid på 1-21 måneder og en samlet forpligtelse ydelse på t.DKK 367.

#### Kautionsforpligtelser

Jysk Energi (NOE) A.m.b.a. har stillet selvskyldnerkaution for tilknyttede virksomheders gæld til kreditinstitutter. Kautionen er ulimiteret. Tilknyttede virksomheders gæld til omfattede kreditinstitutter udgør på balancedagen t.DKK 79.626.

Jysk Energi Fibernet A/S har stillet kaution for i alt t.DKK 654 for selskab, hvori der ejes kapitalandele over for pengeinstitut.

Jysk Energi Invest A/S har stillet kaution for i alt EUR 1,2 mio. for selskab, hvori der ejes kapitalandele over for pengeinstitut.

#### Garantiforpligtelser

På grundlag af tidligere års erfaringer, samt at der ikke forventes garantireparationer ud over normalt omfang, er der ikke afsat beløb til eventuelle fremtidige garantireparationer vedrørende solgte produkter og udførte arbejder.

#### Andre eventualforpligtelser

Som interessent i I/S Nissum Bredning Vind, Thyborøn Sydhavn Møllelaug I/S og Solcellepark Høvsøre I/S hæfter selskabet solidarisk med øvrige interessenter for interessentskabets forpligtelser herunder forpligtelser til reetablering i forbindelse med interessentskabets ophør ved vindmølle- og solcelledrift.

#### Modervirksomhed:

##### Kautionsforpligtelser

Virksomheden har stillet selvskyldnerkaution for tilknyttede virksomheders gæld til kreditinstitutter. Kautionen er ulimiteret. Tilknyttede virksomheders gæld til omfattede kreditinstitutter udgør på balancedagen t.DKK 79.626.

## 24. Pantsætninger og sikkerhedsstillelser

#### Koncern:

Jysk Energi (NOE) A.m.b.a. har stillet ulimiteret moderselskabsgaranti overfor Nasdaq.

Jysk Energi A/S har stillet 131 mio.kr. til sikkerhed overfor Nord Pool AS.

Jysk Energi har stillet DKK 21 mio. kontant til sikkerhed overfor Nasdaq. Pengene er fysisk overført til Nasdaq.

Koncernen har udstedt ejerpantebrev på tDKK 265.000 med pant i grunde og bygninger til sikkerhed for en associeret virksomheds gæld til et kreditinstitut. Den regnskabsmæssige værdi af de pantsatte aktiver udgør t.DKK 79.944.

#### Modervirksomhed:

Jysk Energi (NOE) A.m.b.a. har stillet ulimiteret selskabsgaranti overfor Nasdaq.

Af værdipapirer og likvide midler i Jysk Energi (NOE) A.m.b.a. er 72.897 t.kr. stillet til sikkerhed for pengeinstituts samlede engagement med Jysk Energi koncernen.

Af værdipapirer tilhørende Jysk Energi (NOE) A.m.b.a. er 22,9 mio.kr. stillet til sikkerhed for Jysk Energi A/S' forpligtelser overfor 3. mand.

## 25. Nærtstående parter

Der oplyses ikke om transaktioner med nærtstående parter da alle transaktioner er gennemført på normale markedsvilkår.

Vederlag til ledelsen fremgår af note 2 Personaleomkostninger.

## 26. Reguleringer (koncern)

(1.000 kr.)	2022	2021
Af- og nedskrivninger af materielle og immaterielle anlægsaktiver	55.106	49.118
Andre driftsindtægter	0	-597
Andre driftsomkostninger	1.669	1.659
Indtægt af kapitalandel i tilknyttet virksomhed	0	0
Indtægter af kapitalandele i associerede virksomheder	-17.039	-13.053
Indtægter af kapitalandele i joint ventures	-15.932	-6.367
Andre finansielle indtægter	-20.099	-66.958
Øvrige finansielle omkostninger	90.082	8.255
Skat af årets resultat	12.396	-17.622
Øvrige reguleringer	-1.813	-5.628
<b>Reguleringer i alt</b>	<b>104.370</b>	<b>-51.193</b>

## 27. Ændring i driftskapital (koncern)

(1.000 kr.)	2022	2021
Ændring i varebeholdninger	-2.630	-5.647
Ændring i tilgodehavender	-198.025	-377.415
Ændring i leverandørgæld og anden gæld	333.742	412.595
<b>Reguleringer i alt</b>	<b>133.087</b>	<b>29.533</b>



Bestyrelse og direktion har dags dato behandlet og godkendt årsrapporten for Jysk Energi (NOE) A.m.b.a. for regnskabsåret 1. januar – 31. december 2022.

Årsrapporten er aflagt i overensstemmelse med årsregnskabsloven.

Det er vores opfattelse, at koncernregnskabet og årsregnskabet giver et retvisende billede af koncernens og selskabets aktiver, passiver og finansielle stilling pr. 31. december 2022 samt af resultatet af koncernens og selskabets aktiviteter og koncernens pengestrømme for regnskabsåret 1. januar – 31. december 2022.

Det er endvidere vores opfattelse, at ledelsesberetningen indeholder en retvisende redegørelse for udviklingen i koncernens og selskabets aktiviteter og økonomiske forhold, årets resultat og for koncernens og selskabets finansielle stilling.

Årsrapporten indstilles til generalforsamlingens godkendelse.

Holstebro, den 22. marts 2023

## Direktion



**Lars Naur**  
Direktør

## Bestyrelse



**Anton Bro**  
Formand



**Peter Schjøtz**  
Næstformand



**Morten Møller Westerblaae Jacobsen**



**Holger Lundgaard Madsen**



**René Erhardt Skovgaard Johansen**



**Claus Buelund**



**Linda Rønn Nielsen**



**Marianne Møller Sandberg**  
Medarbejderrepræsentant



**Flemming Østervemb Hedegaard**  
Medarbejderrepræsentant

# BESTYRELSENS PROFIL



**Anton Bro**  
Formand (Harboøre)

Valgt til Jysk Energi A.m.b.a.'s bestyrelse i 2017  
Uddannelse: Civilingeniør  
Direktør hos Thyborøn Invest A/S



**Peter Schjøtz**  
Næstformand (Bøvlingbjerg)

Valgt til Jysk Energi A.m.b.a.'s bestyrelse i 2014  
Uddannelse: Autoriseret VVS installatør  
Tidl. selvstændig VVS installatør



**Linda Rønn Nielsen**  
Bestyrelsesmedlem (Lemvig)

Valgt til Jysk Energi A.m.b.a.'s bestyrelse i 2021  
Uddannelse: Maskiningeniør  
Sikkerhedschef Midtjyske Jernbaner A/S



**Claus Buelund**  
Bestyrelsesmedlem (Gudum)

Valgt til Jysk Energi A.m.b.a.'s bestyrelse i 2019  
Uddannelse: Civilingeniør og HD-O  
Indkøbschef hos Bang & Olufsen A/S



**Morten W. Jacobsen**  
Bestyrelsesmedlem (Mejrup)

Valgt til Jysk Energi A.m.b.a.'s bestyrelse i 2020  
Uddannelse: Cand. Merc. (M.Sc.) - International/Industrial Marketing & Purchasing  
Salgsprojektleder, Siemens Gamesa Renewable Energy A/S



**Holger Lundgaard Madsen**  
Bestyrelsesmedlem (Vandborg)

Valgt til Jysk Energi A.m.b.a.'s bestyrelse i 2018  
Uddannelse: Driftleder/landmand  
Selvstændig landmand



**René Johansen**  
Bestyrelsesmedlem (Mejdal)

Valgt til Jysk Energi A.m.b.a.'s bestyrelse i 2017  
Uddannelse: Cand. Merc. (M.Sc.) - International/Industrial Marketing & Purchasing  
Director, Key Account Management, KK Wind solution



**Marianne Møller Sandberg**  
Bestyrelsesmedlem (Jysk Energi)

Valgt af medarbejderne til Jysk Energi A.m.b.a.'s bestyrelse i 2022  
Senior Konsulent, Jysk Energi A/S



**Flemming Østervemb Hedegaard**  
Bestyrelsesmedlem (Jysk Energi)

Valgt af medarbejderne til Jysk Energi A.m.b.a.'s bestyrelse i 2022  
Forsyningsoperatør, Jysk Energi Teknik A/S



Jysk Energis udekørende personale kommer ud i alle afkroge af forsyningsområdet og sørger for at området har en opetid på over 99,99 % og en fiberdækning på over 90 %. Grundlaget for at der er strøm i kontakten og kontakt til internettet, begynder ude i marken.

# DEN UAFHÆNGIGE REVISORS REVISIONS- PÅTEGNING

Til andelshaverne i  
Jysk Energi (NOE) A.m.b.a.

## Konklusion

Vi har revideret koncernregnskabet og årsregnskabet for Jysk Energi (NOE) A.m.b.a. for regnskabsåret 01.01.22 - 31.12.22, der omfatter resultatopgørelse, balance, egenkapitalopgørelse og noter, herunder anvendt regnskabspraksis for såvel koncernen som virksomheden samt pengestrømsopgørelse for koncernen. Koncernregnskabet og årsregnskabet udarbejdes efter årsregnskabsloven.

Det er vores opfattelse, at koncernregnskabet og årsregnskabet giver et retvisende billede af koncernens og virksomhedens aktiver, passiver og finansielle stilling pr. 31.12.22 samt af resultatet af koncernens og virksomhedens aktiviteter samt pengestrømme for koncernen for regnskabsåret 01.01.22 - 31.12.22 i overensstemmelse med årsregnskabsloven.

## Grundlag for konklusion

Vi har udført vores revision i overensstemmelse med internationale standarder om revision og de yderligere krav, der er gældende i Danmark. Vores ansvar ifølge disse standarder og krav er nærmere beskrevet i revisionspåtegningens afsnit "Revisors ansvar for revisionen af koncernregnskabet og årsregnskabet". Vi er uafhængige af koncernen og virksomheden i overensstemmelse med International Ethics Standards Board for Accountants' internationale retningslinjer for revisorers etiske adfærd (IESBA Code) og de yderligere etiske krav, der er gældende i Danmark, ligesom vi har opfyldt vores øvrige etiske forpligtelser i henhold til disse krav og IESBA Code. Det er vores opfattelse, at det opnåede revisionsbevis er tilstrækkeligt og egnet som grundlag for vores konklusion.

## Ledelsens ansvar for koncernregnskabet og årsregnskabet

Ledelsen har ansvaret for udarbejdelsen af et koncernregnskab og et årsregnskab, der giver et retvisende billede i overensstemmelse med årsregnskabsloven. Ledelsen har endvidere ansvaret for den interne kontrol, som ledelsen anser for nødvendig for at udarbejde et koncernregnskab og et årsregnskab uden væsentlig fejlinformation, uanset om denne skyldes besvigelser eller fejl.

Ved udarbejdelsen af koncernregnskabet og årsregnskabet er ledelsen ansvarlig for at vurdere koncernens og virksomhedens evne til at fortsætte driften, at oplyse om forhold vedrørende fortsat drift, hvor dette er relevant, samt at udarbejde koncernregnskabet og årsregnskabet på grundlag af regnskabsprincippet om fortsat drift, medmindre ledelsen enten har til hensigt at likvidere koncernen og virksomheden, indstille driften eller ikke har andet realistisk alternativ end at gøre dette.

## Revisors ansvar for revisionen af koncernregnskabet og årsregnskabet

Vores mål er at opnå høj grad af sikkerhed for, om koncernregnskabet og årsregnskabet som helhed er uden væsentlig fejlinformation, uanset om denne skyldes besvigelser eller fejl, og at afgive en revisionspåtegning med en konklusion. Høj grad af sikkerhed er et højt niveau af sikkerhed, men er ikke en garanti for, at en revision, der udføres i overensstemmelse med internationale standarder om revision og de yderligere krav, der er gældende i Danmark, altid vil afdække væsentlig fejlinformation, når sådan findes. Fejlinformationer kan opstå som følge af besvigelser eller fejl og kan betragtes som væsentlige, hvis det med rimelighed kan forventes, at de enkeltvis eller samlet har indflydelse på de økonomiske beslutninger, som regnskabsbrugere træffer på grundlag af koncernregnskabet og årsregnskabet.

Som led i en revision, der udføres i overensstemmelse med internationale standarder om revision og de yderligere krav, der er gældende i Danmark, foretager vi faglige vurderinger og opretholder professionel skepsis under revisionen. Herudover:

- Identificerer og vurderer vi risikoen for væsentlig fejlinformation i koncernregnskabet og årsregnskabet, uanset om denne skyldes besvigelser eller fejl, udformer og udfører revisionshandlinger som reaktion på disse risici samt opnår revisionsbevis, der er tilstrækkeligt og egnet til at danne grundlag for vores konklusion. Risikoen for ikke at opdage væsentlig fejlinformation forårsaget af besvigelser er højere end ved væsentlig fejlinformation forårsaget af fejl, idet besvigelser kan omfatte sammensværgelser, dokumentfalsk, bevidste udeladelser, vildledning eller tilsidesættelse af intern kontrol.
- Opnår vi forståelse af den interne kontrol med relevans for revisionen for at kunne udforme revisionshandlinger, der er passende efter omstændighederne, men ikke for at kunne udtrykke en konklusion om effektiviteten af koncernens og virksomhedens interne kontrol.
- Tager vi stilling til om, den regnskabspraksis, som er anvendt af ledelsen, er passende, samt om de regnskabsmæssige skøn og tilknyttede oplysninger, som ledelsen har udarbejdet, er rimelige.
- Konkluderer vi om, ledelsens udarbejdelse af koncernregnskabet og årsregnskabet på grundlag af regnskabsprincippet om fortsat drift er passende, samt om der på grundlag af det opnåede revisionsbevis er væsentlig usikkerhed forbundet med begivenheder eller forhold, der kan skabe betydelig tvivl om koncernens og virksomhedens evne til at fortsætte driften. Hvis vi konkluderer, at der er en væsentlig usikkerhed, skal vi i vores revisionspåtegning gøre opmærksom på oplysninger herom i koncernregnskabet og årsregnskabet, eller, hvis sådanne oplysninger ikke er tilstrækkelige, modificere vores konklusion. Vores konklusioner er baseret på det revisionsbevis, der er opnået frem til datoen for vores revisionspåtegning. Fremtidige begivenheder eller forhold kan dog medføre, at koncernen og virksomheden ikke længere kan fortsætte driften.
- Tager vi stilling til den samlede præsentation, struktur og indhold af koncernregnskabet og årsregnskabet, herunder noteoplysningerne, samt om koncernregnskabet og årsregnskabet afspejler de underliggende transaktioner og begivenheder på en sådan måde, at der gives et retvisende billede heraf.

- Opnår vi tilstrækkeligt og egnet revisionsbevis for de finansielle oplysninger for virksomhederne eller forretningsaktiviteterne i koncernen til brug for at udtrykke en konklusion om koncernregnskabet. Vi er ansvarlige for at lede, føre tilsyn med og udføre koncernrevisionen. Vi er eneansvarlige for vores revisionskonklusion.

Vi kommunikerer med den øverste ledelse om blandt andet det planlagte omfang og den tidsmæssige placering af revisionen samt betydelige revisionsmæssige observationer, herunder eventuelle betydelige mangler i intern kontrol, som vi identificerer under revisionen.

## Udtalelser om ledelsesberetningen

Ledelsen er ansvarlig for ledelsesberetningen.

Vores konklusion om koncernregnskabet og årsregnskabet omfatter ikke ledelsesberetningen, og vi udtrykker ingen form for konklusion med sikkerhed om ledelsesberetningen.

I tilknytning til vores revision af koncernregnskabet og årsregnskabet er det vores ansvar at læse ledelsesberetningen og i den forbindelse overveje om, ledelsesberetningen er væsentligt inkonsistent med koncernregnskabet eller årsregnskabet eller vores viden opnået ved revisionen eller på anden måde synes at indeholde væsentlig fejlinformation.

Vores ansvar er derudover at overveje om, ledelsesberetningen indeholder krævede oplysninger i henhold til årsregnskabsloven.

Baseret på det udførte arbejde er det vores opfattelse, at ledelsesberetningen er i overensstemmelse med koncernregnskabet og årsregnskabet og er udarbejdet i overensstemmelse med årsregnskabslovens krav. Vi har ikke fundet væsentlig fejlinformation i ledelsesberetningen.

Skive, den 22. marts 2023

## Beierholm

Statsautoriseret Revisionspartnerselskab

CVR-nr. 32 89 54 68

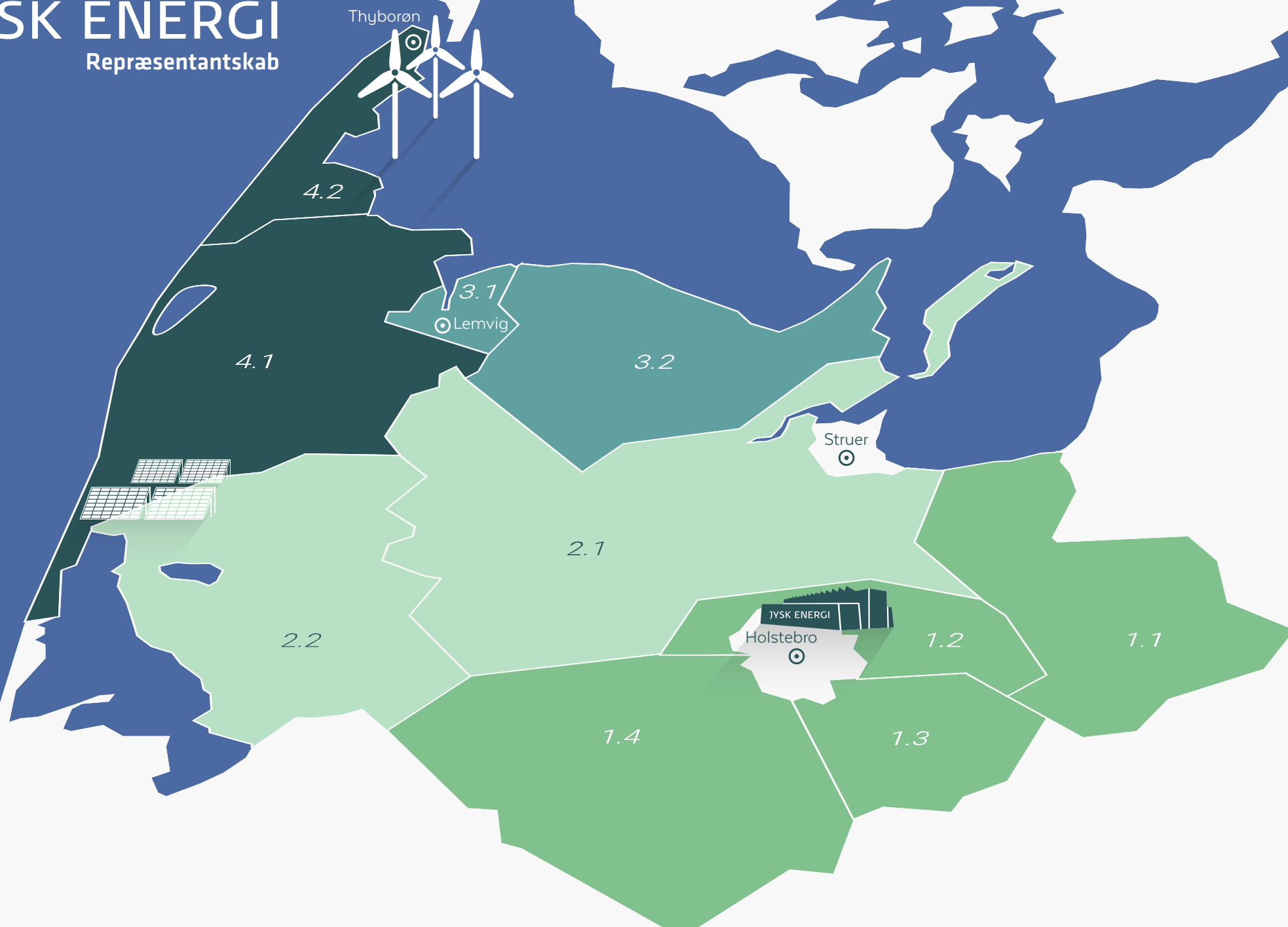
**Jesper K. Viborg**  
Statsaut. revisor  
mne35413

**Jakob Hove**  
Statsaut. revisor  
mne49065

# REPRÆSENTANTSKABET PR. 24.04.2023

Kreds 1		Kreds 2		Kreds 3		Kreds 4	
Distrikt 1.1 - Skave / Handbjerg		Distrikt 2.1 - Ølby / Linde / Hjerm		Distrikt 3.1 - Lemvig By		Distrikt 4.1 Lomborg / Fjaltring / Houe	
Jens Erik Knarborg Steen Krog Ulrik Kristensen Helge P. Nielsen	Torben Amstrup Svend Olesen Brian Gøtzsche Torben D. J. Andersen	Carsten Pilgaard Peder Mejlholm Olsen Christen Bjerrum Karin Borup Herping Erling Kjær Kim Underbjerg Sønderris Lars Skovgaard Jens Thusgård	Mads Bendix Peter Petersen Niels Anton Søgaard Michael Priebe Kjær Preben Christensen Henrik Madsen John Skafsgaard Harly Yde	Linda Rønn Nielsen (b) Karl Anders Kvist Peder Kallerup Erling Brask Tage Rækby Steen Møller Peder Andreasen Ole Jørgensen	Reinhardt Nygaard Arne Bredvig Larsen Henrik Nicolajsen Jes Berthelsen Erling Lisby Paul Paulsen Charlotte Rosenkilde Sørensen Niels Kristian Madsen Tonny Nees	Holger Lundgaard Madsen (b) Jens Peter Jeppesen Bent Graversen Bjarne Damgaard Jørgen Broe Peder Langgaard Jørgensen Karsten Bjerg Bent Nissen	Frank Helbo Flemming Katkjær Ejvind Kristensen Viggo Robert Jensen Preben Juhl Larsen Bjarne Lauritsen Gustav Madsen Knud Munch
Distrikt 1.2 - Mejrup							
Morten Westerblaae Jacobsen (b) Per Lynggård Peter Knold Mogens Grønne Peter Frøjk	Boye Lindhardt Johansen Michael Bjerre Drost Mogens Weise Esben Brødbæk						
Distrikt 1.3 - Mejdal / Tvis		Distrikt 2.2 - Bøvling / Vemb / Bækmarksbro		Distrikt 3.2 Humlum / Fabjerg		Distrikt 4.2 Harboøre / Thyborøn	
Helle Them Ove Jensen Bjarne Petersen Thomas Thyrring Fjeldsted Jan Jakobsen	Ole Jørgensen Frode Kirkegaard Betina Hyldahl Jesper Hebsgaard Pedersen	Peter Schjøtz (b) Theodor Galsgaard Christian Hansen Lars Albæk Kristensen Bent Jensen Bo Hjelm Kristensen	Ole Kirkeby Morten B. Poulsen Knud Erik Smærup Knud Erik Hedegaard Martin Sig Kristensen Jens Erik Borup	Claus Buelund (b) Karen Touborg Troels Primdahl Brian Nordentoft Peter Baltzer	Troels Skovmose Søren Pedersen Thomas Larsen Bjarne Løth Vingborg Brian Hylleberg	Anton Bro (b) Jens Jørn Birch Albert Jensen Alfred Smidt Bent Ketelsen Lars Rønn Bro	Eigil Flyvholm Jørn Snebjerg Poul Hau Lyng Christen L. Kristensen Steen Trier Lund Flemming West Christensen
Distrikt 1.4 - Idom / Vind / Vinding							
Poul Byskov Tyge Jørgensen Lars Gammelvind Johnny Jensen	Jørgen K. Møller Robert Poulsen Carsten Bjerrum						

(B): Bestyrelsesmedlem i Jysk Energi A.m.b.a.



# ANBEFALINGER FOR GOD SELSKABSLEDELSE

Anbefaling	Følger	Følger delvist	Følger ikke	Forklaring
AKTIVT EJERSKAB				
1 Opstil mål for det aktive ejerskab	X			Der er opsat mål om fremmøde ved repræsentantskabsmøderne og studieturene.
2 Gør det så nemt som muligt at udøve aktivt ejerskab og kontrol med bestyrelsen	X			Der er indført aktiv inddragelse til møderne via fysiske og digitale afstemninger af relevante problemstillinger, overskudsdisponering og løbende revidering af vedtægter. Ledelsen og bestyrelsen deler og debatterer strategien og udfordringerne med repræsentantskabet løbende på årets møder.
3 Styrk repræsentantskabets og den bredere ejerkreds' involvering i selskabet	X			Jysk Energi har en klar og tydelig politik for værdiskabelse. Politikken skal komme nuværende og fremtidige generationer til gode og hjælpe med udviklingen af området. Det gøres konkret gennem tarifnedsættelser, sponsorpulje, specialpulje og generelle sponsorater i området. Her er investeringen i vindmøllerne ved Nissum Bredning, Sydhavnsmøllen i Thyborøn og Solcellepark Høvsøre - alle med medejerskab til de lokale forbrugere/borgere - gode eksempler.
KOMMUNIKATION MED INTERESSETER				
4 Oprethold en åben og løbende dialog med interessenter	X			Jysk Energi kommunikerer primært med sine andelshavere via digitale og sociale medier. Repræsentantskabet samles ved fire årlige møder og arrangementer af forskellig karakter og formål.
BESTYRELSENS OPGAVER OG ANSVAR				
5 Fastlæg selskabets strategi og opstil mål for opnåelse af strategien	X			Den nuværende "Strategi 2025" fastholdes og kommunikeres med brug af strategihuset, som fastslår vision, mission og strategiske målsætninger for hvert forretningsområde. Desuden fremgår Must-Win-Battles af fokushuset, så målbarhed og fremdrift er kvantificerbar og løbende kan italesættes.
6 Drøft mindst en gang årligt selskabets overordnede strategi, og følg løbende op på mål og delmål i strategien	X			Der afholdes strategidag hvert år, hvor "Strategi 2025" bliver evalueret. Herudover er der løbende opfølgning på bestyrelsesmøder.
7 Bestyrelsen skal sikre, at der er forsvarlige procedurer for risikostyring i selskabet, og bestyrelsen skal løbende følge op	X			Overordnet set følger bestyrelsens arbejde et årshjul, der sikrer en struktureret gennemgang af de relevante emner for bestyrelsesarbejdet - herunder risikostyring.
8 Udarbejd og gennemgå årligt retningslinjer for direktionen, herunder krav til rapporteringen til bestyrelsen - og evaluér regelmæssigt direktionens sammensætning	X			Bestyrelsens retningslinjer og samarbejde med direktion drøftes årligt på et separat møde, hvor også bestyrelsens egen forretningsorden evalueres. Krav til direktion i forhold til daglig ledelse af selskabet og rammerne for direktionens dispositioner er en del af den samlede forretningsorden. Derudover styres samarbejdet med direktion bl.a. af habilitetserklæring (med krav om proaktiv synliggørelse af eventuel kompromittering af armslængde princip eksempelvis i forhold til fremlagt investeringscase) samt krav om månedlig skriftlig rapport med overordnet ledelsesberetning og økonomisk overblik og kommentarer.



9	Etablér en whistleblower-ordning	X		Der er etableret en ekstern whistleblowerordning, hvor medarbejdere og andre personer med tilknytning til koncernen kan rette henvendelse med oplysninger om uregelmæssigheder eller ulovligheder i koncernen.
10	Før kontrol med selskabets arbejde med transparent funktional adskillelse af monopol- og konkurrenceudsatte aktiviteter	X		Jysk Energi følger elforsyningslovens krav om internt overvågningsprogram til sikring af adskillelse mellem netselskab og kommercielle aktiviteter og habilitet generelt. Dette arbejde overvåges løbende af en intern kontrolgruppe og kontrolleres hvert år af eksterne uafhængige konsulenter.
11	Udarbejd tydelige retningslinjer for sponsorater og donationer	X		Retningslinjerne for sponsorpuljen er fastsat af bestyrelsen og udloddes af et udvalg bestående af fire bestyrelsesmedlemmer. De enkelte sponsorater offentliggøres gennem sociale medier og hjemmesiden. Alle sponsorater på over t.DKK 100, der ikke udloddes gennem sponsor- eller specialpuljen, præsenteres én gang årligt for bestyrelsen.
12	Før en løbende dialog og informationsudveksling med selskabets revisor	X		Bestyrelsen har en direkte dialog med koncernens revisor, der ligeledes deltager ved ledelsens gennemgang af årsregnskabet.
13	Tilrettelæg bestyrelsesarbejdet med afsæt i en forretningsorden, der beskriver de overordnede opgaver, arbejdsformen og arbejdsdelingen	X		Bestyrelsen følger sin forretningsorden, som i juni 2021 er revideret i forhold til best practise og bestyrelsens interne evaluering.
BESTYRELSENS SAMMENSÆTNING OG KOMPETENCER				
14	Sæt rammer for bestyrelsens størrelse og organisering med blik for, at bestyrelsesarbejdet skal kunne foregå effektivt og dynamisk	X		Repræsentantskabet har vedtaget størrelsen på bestyrelsen, således det er passende for det ønskede arbejde. Bestyrelsen består af ni medlemmer, der er valgt for en toårig periode. Syv af de valgte bestyrelsesmedlemmer er valgt på vegne af forsyningsområdets fire distrikter, og to bestyrelsesmedlemmer er valgt på vegne af Jysk Energis medarbejdere.
15	Udarbejd en kompetenceprofil for bestyrelsen ud fra en vurdering af de nødvendige kompetencer og den optimale sammensætning af bestyrelsen	X		Der udarbejdes en årlig bestyrelseevaluering til vurdering af bestyrelsens samlede kompetencer gennem en evaluering af bestyrelsesmedlemmernes individuelle kompetencer og personkarakteristik.
16	Muliggør, at der kan vælges eller udpeges bestyrelsesmedlemmer ud fra en særlig kompetencemæssig betragtning	X		Vedtægterne muliggør, at der kan vælges eksterne bestyrelsesmedlemmer til Jysk Energi A.m.b.a.'s datterselskaber ud fra en særlig kompetencemæssig betragtning.
17	Beskriv årligt de enkelte bestyrelsesmedlemmers kompetencer i relation til selskabets strategi og udvikling - og gør beskrivelsen offentlig	X		Bestyrelsesmedlemmernes arbejds- og kompetencemæssige baggrund inklusiv uddannelse synliggøres i selskabets årsrapport, såfremt det har relevans i forhold til bestyrelsesarbejdet.
18	Gennemfør en årlig bestyrelseevaluering og sæt handling bag resultaterne	X		Bestyrelsen evaluerer årligt medlemmernes kompetencer i forhold til selskabets overordnede strategi og udvikling. Bestyrelsens forretningsorden åbner mulighed for at tilknytte eksterne bestyrelsesmedlemmer, der besidder den nødvendige kompetence, uden at de nødvendigvis er valgt af repræsentantskabet.

19	Redegør for de enkelte medlemmers uafhængighed som del af den årlige evaluering af bestyrelsen	X			Ingen af bestyrelsens medlemmer har særinteresser i koncernen. Det sikres gennem en årlig evaluering af de enkelte medlemmers interesser.
20	Deltag løbende i kompetenceudvikling, der styrker bestyrelsens viden om branchen, markedet og godt bestyrelsesarbejde	X			Bestyrelsen er på årlige strategidage med fokus på videnopbygning om god selskabsledelse samt emner, der er vigtige for udvikling af koncernens forretningsenheder. Desuden afholdes der studieture hvert andet år med fokus på vidensopbygning omkring udvikling af koncernens forretningsenheder.
21	Styrk formandskabets ledelseskompeterer gennem deltagelse i netværk eller kurser	X			Bestyrelsesformanden deltager i netværksmøder og seminarer - især indenfor Green Power Denmark og anvender det etablerede netværk til sparring og samarbejde på formandsniveau.
VEDERLAG					
22	Udform en vederlagspolitik, der vægter rimelighed i aflønning og vilkår ift. det enkelte ledelsesmedlems ansvar og indsats, men også tager højde for muligheden for at kunne tiltrække og fastholde kompetente medlemmer af ledelsen	X			Selskabet følger Industriens Overenskomst og Industriens Funktionæroverenskomst samt dertil hørende ansættelsesretslig lovgivning, hvilket også gælder for direktion og ledelse. Derudover har virksomheden en kollektiv bonusordning, der omfatter alle fastansatte medarbejdere.
23	Offentliggør det samlede vederlag, som hvert enkelt medlem af bestyrelsen og direktionen modtager og oplys repræsentantskabets vederlæggelse	X			Vederlag for direktion og bestyrelse er individuelt udspecificeret i koncernens årsrapport. Bestyrelsens aflønning er gearret, så næstformand aflønnes ved at gange menigt medlems vederlag med 2. Formanden aflønnes ved at gange menigt medlems vederlag med 3. Herudover tildeles kørselsgodtgørelse efter statens satser til bestyrelsesmedlemmer.

Energibranchen har i samarbejde med Green Power Denmark udarbejdet et sæt anbefalingerne for god selskabsledelse i forbrugerejede forsyningskoncerner, der udtrykker den bedst mulige ledelsespraksis, som hvert enkelt energiselskab bør tage stilling til.

Jysk Energi har arbejdet med anbefalingerne siden 2018, og følger samtlige anbefalinger.

## Selskabet

Jysk Energi (NOE) A.m.b.a.  
 Skivevej 120  
 7500 Holstebro  
 Telefon: 96 10 66 77  
 Hjemmeside: [www.jyskenergi.dk](http://www.jyskenergi.dk)  
 CVR nr.: 36 56 13 19  
 Hjemsted: Holstebro Kommune  
 Regnskabsår: 1. januar 2022 – 31. december 2022

## Ejerforhold

Selskabet er et andelsselskab med begrænset ansvar.  
 Der var 30.230 andelshavere pr. 31.12.2022.

## Bestyrelse

Anton Bro, formand  
 Peter Schjøtz, næstformand  
 Linda Rønn Nielsen  
 Holger Lundgaard Madsen  
 René Erhardt Skovgaard Johansen  
 Morten Westerblaae Jacobsen  
 Claus Buelund

## Medarbejderrepræsentanter

Marianne Møller Sandberg  
 Flemming Ø. Hedegaard

## Chefgruppen i Jysk Energi består pr. 1/1 2023 af

Lars Naur	CEO, Direktør
Niels Brøndsted	Direktør, Energi
Per Strøm Kristensen	Direktør, Infrastruktur og Direktør, NOE Net A/S
Peter Mørkenborg	HR- og Marketingschef
Morten Porse	Forretningschef, Invest
Michael Knak	Økonomichef

## Revision

Beierholm Statsautoriseret Revisionspartnerselskab  
 Godkendt Revisionspartnerselskab  
 Reservevej 81  
 7800 Skive

## Advokat

Søren Tonnesen  
 Europaplads 2. 7. sal  
 8000 Aarhus C

## Bankforbindelse

Danske Bank

## Dattervirksomhed

Jysk Energi Holding A/S, Holstebro

## Generalforsamling

Ordinær generalforsamling afholdes 24. april 2023  
 på selskabets adresse.

# HOVED- OG NØGLETALSDEFINITIONER

Beregningen af hoved- og nøgletal følger Finansforeningens anbefalinger.

Nøgletal	Beregningsformel	Nøgletal udtrykker
Driftsmargin (%)	$\frac{\text{EBITDA} \times 100}{\text{Nettoomsætning}}$	Virksomhedens driftsmæssige rentabilitet før afskrivninger og finansielle poster
Overskudsgrad (%)	$\frac{\text{Resultat før finansielle poster} \times 100}{\text{Nettoomsætning}}$	Virksomhedens driftsmæssige rentabilitet.
Egenkapitalens forrentning (%)	$\frac{\text{Årets resultat} \times 100}{\text{Gns. egenkapital}}$	Virksomhedens forrentning af den kapital, som ejerne har investeret i virksomheden.
Soliditetsgrad (%)	$\frac{\text{Egenkapital} \times 100}{\text{Samlede aktiver}}$	Virksomhedens finansielle styrke.



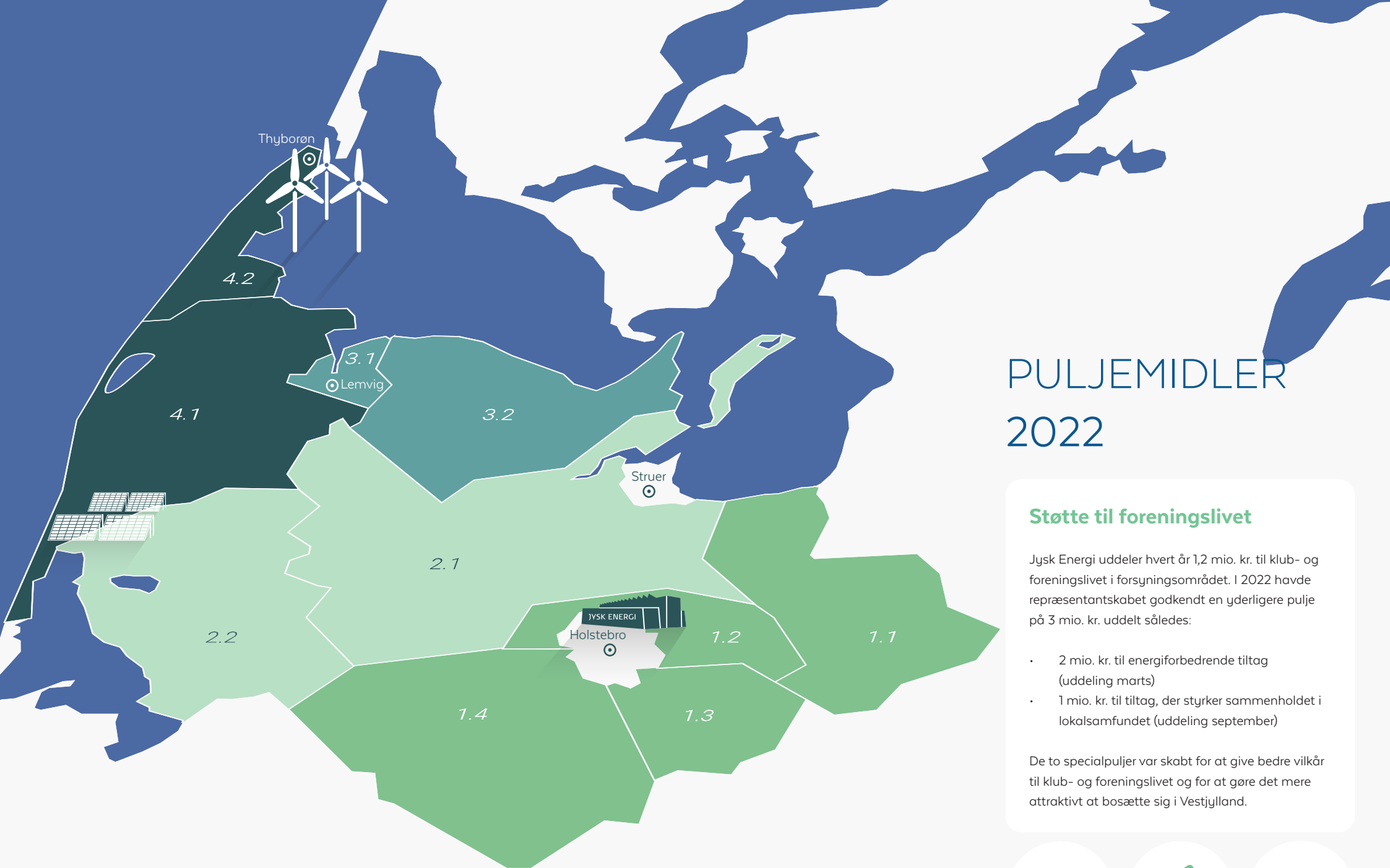
Jysk Energis transformerstationer skal konstant kunne levere den strøm, der bliver genereret i områdets mange VE-parker. I 2022 var rekorden 400 MW produktion på nettet, hvilket svarer til 400.000 husstandes forbrug. Siden da er Solcellepark Høvsøres 60 MWp blev tilsluttet.



# HOVED- OG NØGLETAL

Koncern

t.kr.	2022	2021	2020	2019	2018
<b>RESULTATOPGØRELSE</b>					
Nettoomsætning	3.081.248	1.488.586	735.571	665.219	675.657
EBITDA	148.378	1.138	78.546	88.539	70.453
Resultat før finansielle poster	91.603	-47.217	34.829	44.756	25.278
Finansielle poster, netto	-37.013	78.123	50.916	92.466	1.690
Årets resultat	42.194	48.528	84.615	133.270	22.301
<b>BALANCE</b>					
Balancesum	3.048.532	2.797.815	2.430.273	2.294.422	2.180.804
Investeringer i materielle anlægsaktiver	99.561	99.910	112.038	84.596	72.156
Egenkapital	1.783.651	1.746.895	1.727.274	1.667.319	1.567.210
<b>MEDARBEJDERE</b>					
Gennemsnitligt antal heltidsansatte medarbejdere	87	79	69	66	64
<b>NØGLETAL I %</b>					
Driftsmargin (EBITDA margin)	4,8%	0,1%	10,7%	13,3%	10,4%
Overskudsgrad (EBIT margin)	3,0%	-3,2%	4,7%	6,7%	3,7%
Soliditetsgrad	58,5%	62,4%	71,1%	72,7%	71,9%
Egenkapitalforrentning	2,4 %	2,8%	5,0%	8,2%	1,4%



# PULJEMIDLER 2022

## Støtte til foreningslivet

Jysk Energi uddeler hvert år 1,2 mio. kr. til klub- og foreningslivet i forsyningsområdet. I 2022 havde repræsentantskabet godkendt en yderligere pulje på 3 mio. kr. uddelt således:

- 2 mio. kr. til energiforbedrende tiltag (uddeling marts)
- 1 mio. kr. til tiltag, der styrker sammenholdet i lokalsamfundet (uddeling september)

De to specialpuljer var skabt for at give bedre vilkår til klub- og foreningslivet og for at gøre det mere attraktivt at bosætte sig i Vestjylland.

Udsnit af netområdet for Jysk Energi A.m.b.a. Det er hovedsageligt kultur- og foreningslivet i det grønne område, der kan søge puljemidler hos Jysk Energi A.m.b.a.

