

# ÅRSRAPPORT 2019



Jan Stigaard fra Jysk Energi har netop lavet en el-aftale med Thyborøn Havn - repræsenteret af havnechef Jesper Holt Jensen.



Unge cyklister på Mejrup Pumptrack Bane ved åbningen i 2019. Anlægget blev støttet af Jysk Energis sponsorpulje.

# INDHOLDSFORTEGNELSE

- 6 | Anbefalinger for god selskabsledelse
- 8 | Hoved- og nøgletal
- 14 | Ledelsesberetning
- 31 | Koncern- og årsregnskab  
1. januar - 31. december 2019
- 44 | Ledelsespåtegning
- 48 | Oversigt over repræsentantskabet  
og bestyrelsens konstituering





## FORORD

2019 har været et fantastisk år for Jysk Energi koncernen. Regnskabsmæssigt bliver 2019 det bedste år nogensinde med et resultat før skat på 137 mio. kr. Det virkelig positive er, at der er en rigtig sund drift i alle selskaber, samtidig med en meget positiv udvikling i selskabets investeringer. 2019 blev også året, hvor Jysk Energi købte de resterende 82% af aktierne i Fiber Backbone, så Fiber Backbone i dag er et 100% Jysk Energi ejet selskab. Det giver handlefrihed og sikrer, at Jysk Energi har kompetencerne til at drive og videreudvikle fibernet til glæde og gavn for andelshavere og borgere i regionen. Derudover har vi med fusionen også sagt velkommen til 12 nye kollegaer.

### Andelshaverne i centrum

Det gode økonomiske resultat giver et råderum, som bestyrelse og repræsentantskab allerede har besluttet, skal komme ejerne til gode. Således blev det på repræsentantskabsmødet i oktober 2019 vedtaget at sænke nettariiffen, så den er blandt landets laveste til glæde og gavn for såvel virksomheder og private borgere i området. I alt er der i 2020 afsat 25 mio. kr. til tariffnedsættelser. Herudover har bestyrelsen besluttet at støtte op om udrulningen af

fibernet i regionen med op til 5 mio. kr., ligesom der er afsat 1,2 mio. kr. via en sponsorpulje til bl.a. det lokale foreningsliv. Helt ekstraordinært er der i 2019 regnskabet udloddet yderligere 3 mio. kr. til området for at afbøde konsekvenserne af Coronaudbruddet, som har ramt mange kultur- og idrætsforeninger hårdt. Tiltagene er blevet rigtigt godt modtaget og medvirker til fortsat udvikling af området.

### Fortsat professionalisering af Jysk Energi

Der har været rigtigt meget fokus på elsektoren, og branchen har været udsat for meget kritik i medierne. Hos Jysk Energi har vi et princip om at være transparente, i alt hvad vi gør. Heldigvis har det ikke affødt nogle dårlige historier om selskabet i pressen. Tværtimod er vi ved flere lejligheder blevet fremhævet for at betale overskud fra de kommercielle aktiviteter tilbage til ejerne.

Bestyrelsen har ligeledes arbejdet seriøst med god selskabsledelse og kan som et af de ganske få selskaber i branchen skrive, at vi overholder alle 15 anbefalinger fra Dansk Energi. Det har været relativt let, da åbenhed og ordentlighed ligger i vores DNA og ikke er noget, der har været drevet af de nye anbefalinger.



Adm. direktør Lars Naur og Bestyrelsesformand Anton Bro fotograferet i Jysk Energis domicil i Holstebro.

### Branchen i forandring

Der er i 2019 sket yderligere konsolidering i branchen. Fusionen mellem Eniig og SE er blevet godkendt, så et nyt stort jysk energiselskab, Norlys, har set dagens lys. På Sjælland har SEAS NVE købt Ørstedes netselskab, RADIUS. Det betyder, at to selskaber fremadrettet kommer til at tælle ca. 2/3 af alle Danmarks elforbrugere. Umiddelbart er vi ikke bekymrede for, om Jysk Energi kan stå distancen ift. effektiv drift af el- og fibernettet, men det giver anledning til refleksion over, hvordan branchen ser ud om 5-10 år. Den øgede bureaukratisering og krav til rapportering fra myndighederne rammer de mindre selskaber hårdere, end de større selskaber og vil øge behovet for samarbejde i branchen. Det vil være noget, som direktion og bestyrelse vil følge tæt i de kommende år.

### Ny strategi

Den nuværende koncernstrategi løber fra 2016 til 2020, og det er med stor tilfredshed, at vi kan konstatere, at vi er lykkedes med alle de vigtigste strategiske mål. Medarbejdertilfredsheden er høj, de finansielle resultater er gode og hele IT-infrastrukturen er simplificeret og forenklet, hvilket ruster os godt til fremtiden. Den overordnede vision om at være en stærk vestjysk energi, tele og forsyningsvirksomhed, bliver der ikke rokket ved. Det er stadig planen, når vi i 2020 går i gang med arbejdet på en ny ambitiøs strategiplan for de kommende år. Forventninger til 2020 bliver afdæmpede ift. 2019, da de lavere tariffer vil afspejle sig i netselskabet NOE Nets regnskab. Samtidig er selskabets kapitalforvaltning kommet rigtig skidt fra start i 2020 som følge af Corona-pandemien. Når det er sagt forventes et spændende, men meget udfordrende 2020, som vi føler os rigtig godt rustet til.

Anton Bro  
Bestyrelsesformand

Lars Naur  
Adm. direktør

# Anbefalinger for god selskabsledelse

Energibranchen har i samarbejde med Dansk Energi udarbejdet et sæt anbefalinger for god selskabsledelse i forbrugerejede forsyningskoncerner, der udtrykker den bedst mulige ledelsespraksis, som hvert enkelt energiselskab bør tage stilling til.

Jysk Energi har arbejdet med anbefalingerne siden 2018 og følger med udgangen af 2019 alle 15 anbefalinger. Nedenstående tabel redegør for hvorledes Jysk Energi følger og arbejder med anbefalinger for god selskabsledelse.

Anbefaling	Følger	Følger delvist	Følger ikke	Forklaring
1 Opstil mål for involvering af ejere, og gør det så nemt som muligt at udøve aktivt ejerskab og kontrol med bestyrelsen	X			Der er opsat mål om fremmøde ved repræsentantskabsmøderne og studieturene. Der er indført aktiv inddragelse til møderne via afstemninger af relevante problemstillinger og løbende revidering af vedtægter, der senest blev ændret ultimo oktober. Ledelsen vidensdeler og debatterer strategien og udfordringerne med repræsentantskabet løbende på årets møder.
2 Definer en transparent politik for værdiskabelse - og brug den til løbende opfølgning	X			Jysk Energi har en klar og tydelig politik for værdiskabelsen. Politikken skal komme nuværende og fremtidige generationer til gode og hjælpe med udviklingen af området. Det gøres konkret gennem tariffnedsættelser, sponsorpuljen og generelle sponsorater i området. Her er investeringen i vindmøllerne ved Nissum Bredning, i fællesskab med de lokale forbrugere, også et godt eksempel.
3 Oprethold en åben, løbende dialog mellem koncern og interessenter	X			Jysk Energi kommunikerer primært med sine andelshavere via digitale og sociale medier. Repræsentantskabet samles ved fire årlige møder og arrangementer af forskellig karakter og formål.
4 Tilrettelæg bestyrelsesarbejdet sådan, at bestyrelsen løbende sætter og evaluerer den strategiske retning for koncernen	X			Overordnet set følger bestyrelsens arbejde et årshjul, der sikrer en struktureret gennemgang af de relevante emner for bestyrelsesarbejdet. Der afholdes strategiseminar hvert år, hvor strategien bliver evalueret. Herudover er der løbende opfølgning på bestyrelsesmøder.
5 Før kontrol med koncernens politik for og arbejde med transparent funktionel adskillelse af monopol- og kommercielle aktiviteter	X			Jysk Energi følger elforsyningslovens krav om internt overvågningsprogram til sikring af adskillelse mellem netselskab og kommercielle aktiviteter og habilitet generelt. Dette arbejde overvåges løbende af en intern kontrolgruppe og kontrolleres hvert år af eksterne og uafhængige konsulenter.
6 Sæt rammer for bestyrelsens størrelse og organisering med blik for, at bestyrelsesarbejdet skal kunne foregå effektivt, dynamisk og strategisk	X			Repræsentantskabet har vedtaget størrelsen på bestyrelsen, således det er passende for det ønskede arbejde. Bestyrelsen består af 7 medlemmer, der er valgt for en 2-årig periode på vegne af forsyningsområdets fire distrikter.
7 Lav årligt en redegørelse for de nødvendige kompetencer og den optimale sammensætning af bestyrelsen	X			Der udarbejdes en årlig bestyrelsesevaluering til vurdering af bestyrelsens samlede kompetencer gennem en evaluering af bestyrelsesmedlemmernes individuelle kompetencer og personkarakteristik.
8 Prioritér kriteriet om uafhængighed af særinteresser i redegørelsen for de nødvendige kompetencer og den optimale sammensætning af bestyrelsen	X			Ingen af bestyrelsens medlemmer har særinteresser i koncernen. Det sikres gennem en årlig evaluering af de enkelte medlemmers interesser.

Anbefaling	Følger	Følger delvist	Følger ikke	Forklaring
9 Muliggør, at der kan vælges eller udpeges bestyrelsesmedlemmer ud fra en særlig kompetencemæssig betragtning	X			Vedtægterne muliggør, at der kan vælges eksterne bestyrelsesmedlemmer til Jysk Energi a.m.b.a.'s selskaber ud fra en særlig kompetencemæssig betragtning.
10 Beskriv de enkelte bestyrelsesmedlemmers kompetencer i relation til koncernens drift og udvikling - og evaluér løbende	X			Der er udarbejdet en løbende evaluering, der revideres årligt.
11 Deltag løbende i uddannelsesforløb med fokus på såvel god selskabsledelse som branchens og markedets specifikke dynamik og udvikling	X			Bestyrelsen er på årlige strategiseminarer med fokus på vidensopbygning om god selskabsledelse samt emner, der er vigtige for udvikling af koncernens forretningsenheder. Desuden afholdes hvert andet år studieture med fokus på vidensopbygning omkring udvikling af koncernens forretningsenheder.
12 Udform en klar og overskuelig vederlagspolitik og offentliggør det samlede vederlag, som hvert enkelt medlem af bestyrelsen og direktionen modtager	X			Vederlag for direktion og bestyrelse er individuelt udspecificeret i koncernens årsrapport. Herudover tildeles kørselsgodtgørelse efter statens satser til bestyrelsesmedlemmerne.
13 Lav tydelige retningslinjer for sponsorer, der er begrænset til målrettede, specifikke segmenter eller situationer	X			Retningslinjerne for sponsorpuljen er fastsat af bestyrelsen og udloddes af et udvalg bestående af fire bestyrelsesmedlemmer. De enkelte sponsorer offentliggøres gennem sociale medier og hjemmesiden.
14 Understøt en nødvendig dialog og informationsudveksling med koncernens revisor	X			Bestyrelsen har en direkte dialog med koncernens revisor, der ligeledes deltager ved ledelsens gennemgang af årsregnskabet.
15 Etablér en whistleblower-ordning	X			Der er i januar 2020 etableret en ekstern whistleblowerordning, hvor medarbejdere og andre personer med tilknytning til koncernen, kan rette henvendelse med oplysninger om uregelmæssigheder eller ulovligheder i koncernen.



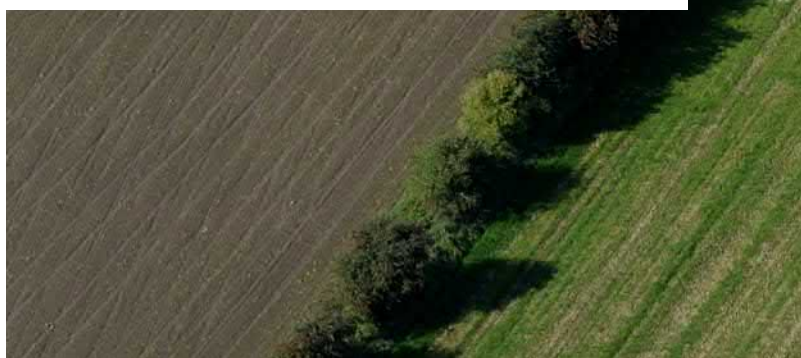
# Hoved- og nøgletal

## Koncern



(1.000 KR.)	2019	2018	2017	2016	2015
<b>Resultatopgørelse</b>					
Nettoomsætning	665.219	675.657	536.959	475.118	370.810
EBITDA	88.539	70.453	85.929	58.037	39.500
Resultat før finansielle poster	44.756	25.278	36.641	21.184	-65.694
Finansielle poster, netto	92.466	1.690	32.734	26.812	20.843
Årets resultat	133.270	22.301	62.201	44.757	-27.403
<b>Balance</b>					
Balancesum	2.294.422	2.180.804	2.118.238	1.994.467	2.028.799
Investeringer i materielle anlægsaktiver	84.596	72.156	51.394	79.666	102.548
Egenkapital	1.667.319	1.567.210	1.529.475	1.462.577	1.394.128
<b>Medarbejdere</b>					
Gennemsnitligt antal heltidsansatte medarbejdere	66	64	63	60	61
<b>Nøgletal i %</b>					
Driftsmargin (EBITDA margin)	13,3%	10,4%	16,0%	12,2%	10,7%
Overskudsgrad (EBIT margin)	6,7%	3,7%	6,9%	4,5%	-17,7%
Soliditetsgrad	72,7%	71,9%	72,2%	73,3%	68,7%
Egenkapitalforrentning	8,2%	1,4%	4,2%	3,1%	-1,9%

\* Hoved- og nøgletaldefinitioner side 50

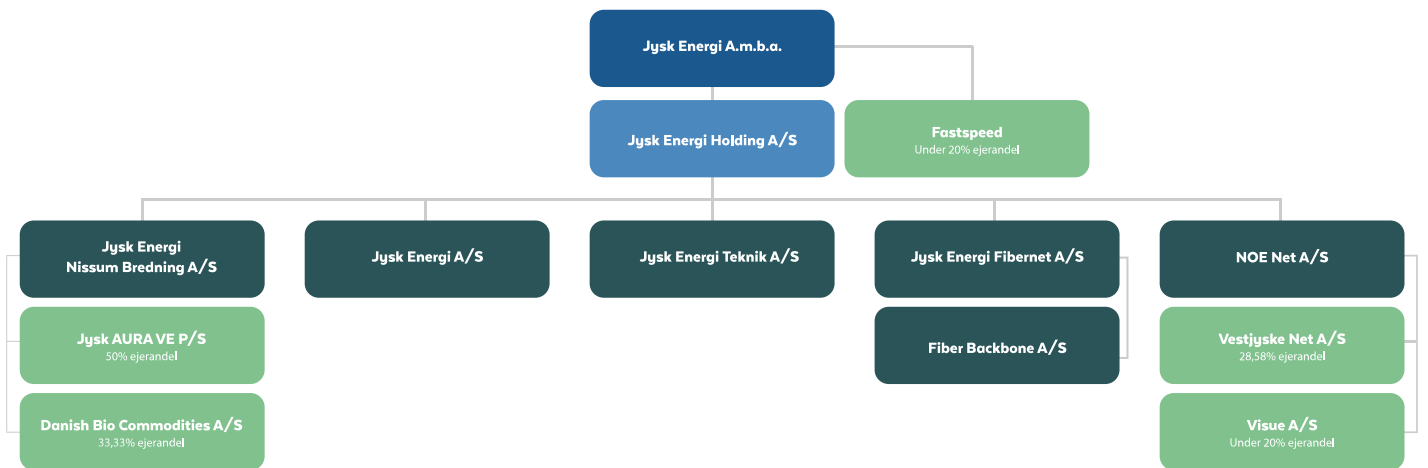







Jysk Energi domicilet ligger på Skivevej 120 i Holstebro, og er det fysiske omdrejningspunkt for alle energikoncernens aktiviteter.

# Koncernoversigt





Vindmøller i Nissum Bredning, som Jysk Energi  
ejer sammen med et lokalt vindmøllelaug med  
cirka 1200 medejere.

# Forretningsgrundlag

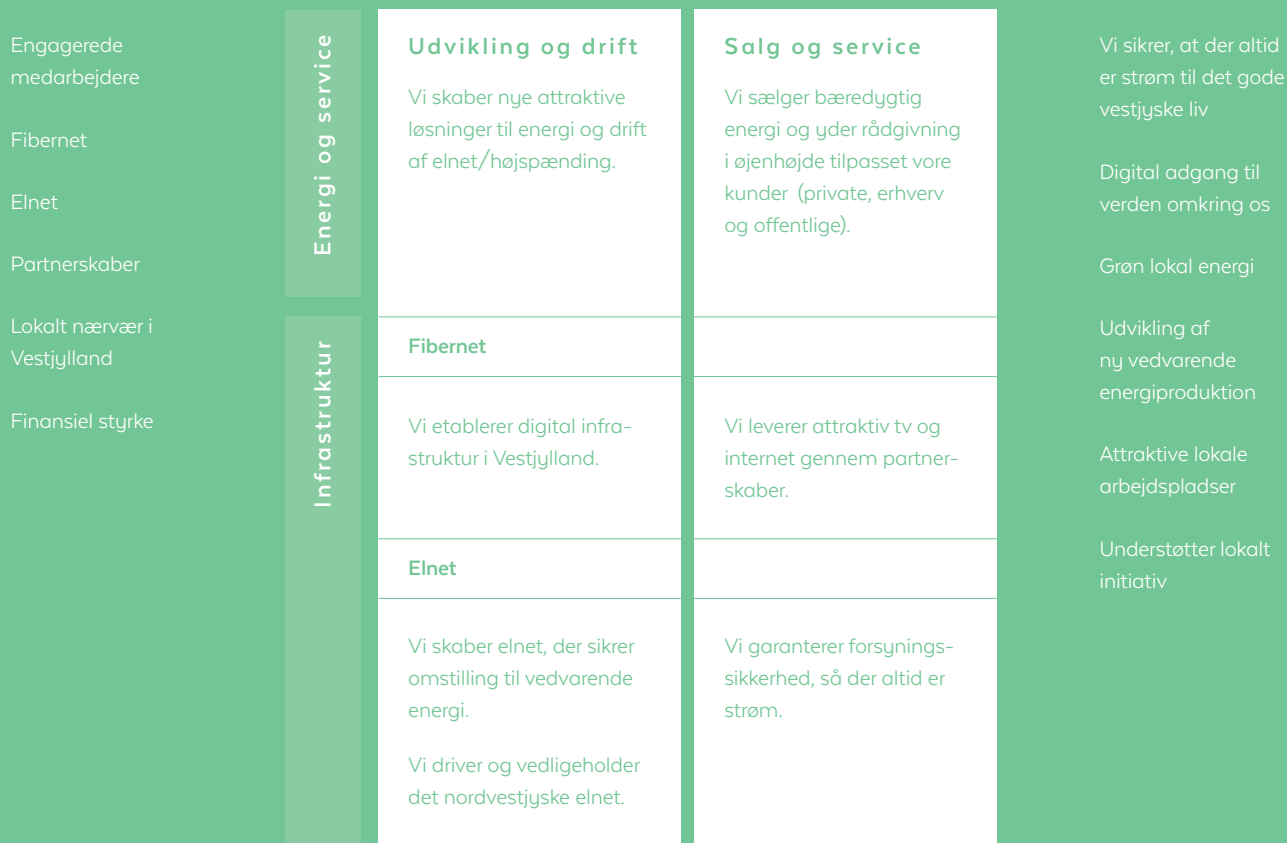
Jysk Energi A.m.b.a. er Nordvestjyllands energiselskab, og den position ønskes fastholdt gennem god service, udvikling af forretningen og langsigtede infrastrukturinvesteringer i området.

Kernen i Jysk Energi koncernen er el-nettet, der forsyner områdets ca. 30.000 andelshavere med elektricitet. Der foretages løbende investeringer i at opgradere nettet for at sikre området en stabil og konkurrencedygtig distribution af el. Foruden netselskabet, der har monopol på distribution af el, og som er reguleret af Energistyrelsen, er fokus

på videreudviklingen af koncernens andre selskaber, så de bidrager med at skabe værdi til Jysk Energis ejere.

Med sund fornuft og godt købmandskab ønsker Jysk Energi at tilbyde ydelser på attraktive vilkår til såvel selskabets kunder i forsyningsområdet i Struer, Lemvig og Holstebro kommuner, som i resten af landet. Forretningsgrundlaget er illustreret via nedenstående forretningsmodel, som med afsæt i koncernens ressourcer og aktiviteter afspejler, hvordan Jysk Energi skaber værdi til andelshavere, kunder og det gode liv i det vestjyske lokalområde.

Ressourcer → Kerneaktiviteter → Værdiskabelse



Anders Lund Madsen på scenen til Dansk Elbil Festival 2019 arrangeret af Jysk Energi og afholdt i Black Box Holstebro.



# Ledelsesberetning

## Hovedaktivitet

Jysk Energi er en moderne energivirksomhed og et forbrugerejet andelsselskab med hovedsæde i Holstebro og rækker i den vestjyske region gennem snart 100 år.

Jysk Energis aktiviteter er centreret omkring elforsyning, elsalg, fiberbredbånd, tekniske ydelser og service inden for højspænding samt investeringer og udvikling af produktion inden for vedvarende energi.

## Økonomisk beretning

Koncernen har i 2019 realiseret en omsætning på 665 mio. kr., hvilket er 10 mio. kr. lavere end året før. Den lavere omsætning er primært en konsekvens af faldende elpriser i de nordiske markeder. Herudover har elforbruget i forsyningsområdet været svagt faldende. På den positive side har de øgede investeringer i fibernet til både 2018 og 2019 medført en pæn vækst i tilgangen af nye fibernetkunder, som afspejles i en omsætningsvækst på 13,6% i salg direkte relateret til fibernet i 2019.

I 2019 udgjorde EBITDA 88,5 mio. kr., hvilket svarer til en stigning på 25,7% i forhold til 2018. Resultatet anses som meget tilfredsstillende. Det er blandt andet et resultat af en række af initiativer i organisationen gennem de sidste tre år, med fokus på at øge både effektiviteten, kompetencerne og indtjeningen i koncernens selskaber.

Efter nogle travle år med tilslutning af nye VE anlæg, er der i NOE Net igen fokus på det systematiske vedligehold af elnettet, som skal sikre forsyningsikkerhed og tryghed for, at der altid er strøm i stikkontakten. Jysk Energi investerer fortsat i branding og markedsføring af Jysk Energi Koncernen, for at sikre et bredt kendskab til andelsselskabet og de aktiviteter, koncernen udfører i den vestjyske region.

Med opkøbet af Fiber Backbone er der budt velkommen til 12 nye medarbejdere, som yderligere vil være med til at øge kompetenceniveauet og vidensdelingen rundt i organisationen. Det er med stor tilfredshed, at Jysk Energi kan fortsætte med at sikre attraktive vestjyske arbejdspladser, og tiltrække nye talenter, der kan danne fundamentet for vækst i fremtiden.

Af- og nedskrivninger er i 2019 realiseret med 44,3 mio. kr. Der er foretaget en gennemgang af materielle anlæg i NOE Net og Jysk Energi Fibernet, som har bekræftet vær-

diansættelsen af de bogførte anlæg i begge selskaber.

Samlet set er koncernresultat før skat på 137,2 mio. kr. i 2019. Det er et rekordresultat, der kun er set tilsvarende i 2012, hvor 150 kV nettet blev solgt til Energinet, og da ELSAM-aktierne blev solgt til Vattenfall i 2004. Udover en stærk primær drift er årsresultatet en følge af et solidt resultat fra vindmøllerne i Nissum Bredning samt et flot afkast af kapitalforvaltningen, der har givet et afkast på 75 mio. kr. i 2019.

Der er også i 2019 foretaget væsentlige investeringer i både el- og fibernet. I alt er der investeret 84,6 mio. kr. i nye anlæg, heraf er 40,1 mio. kr. investeret i vedligeholdelse og udvidelse af fibernet.

Koncernens samlede balancesum er øget til 2.294 mio. kr., hvoraf egenkapitalen udgør 1.667 mio. kr. Soliditetsgrad er øget til 72,7%, svarende til en stigning på 0,8 %-point i forhold til 2018. Jysk Energi koncernens økonomiske fundament er således, samlet set, styrket yderligere i løbet af 2019

Koncernens kapitalstruktur er tilrettelagt for at imødekomme kapitalkravene på såvel kort som langt sigt. Bestyrelsen og repræsentantskabet har fastlagt en klar ramme for selskabets udlodningspolitik. Der er lagt vægt på at skabe en balance, som kan understøtte koncernens fremtidige soliditet og handlefrihed, og samtidigt sikre, at mest mulig værdi sendes tilbage til andelshaverne gennem lavest mulige tariffer, fortsat støtte til udbygning af fibernet samt bidrag til udvikling af lokalsamfundene og fritidslivet i Vestjylland.

I kraft af koncernens stærke indtjening og styrkede soliditet, har repræsentantskab og bestyrelse besluttet at øge tarifnedsættelsen til 25 mio. kr. i 2020. Det forventes, at tarifferne i 2020 i kraft af de markante tarifnedsættelser, vil blive blandt de laveste i Danmark til gavn for både virksomheder og private andelshavere i forsyningsområdet. Ydermere tilgodeses andelshaverne gennem en pulje på op til 5 mio. kr. til udbygning af fibernet i landområderne samt 1,2 mio. kr. til sponsorpuljen som understøtter det vestjyske foreningsliv. Helt ekstraordinært er der afsat 3 mio. kr. yderligere til foreningslivet for at hjælpe klubber og foreninger gennem et forventeligt vanskeligt 2020.

### Stabiliseret indtjening i elsalget

Elhandel har gennem 2019 stabiliseret den stærke vækst i volumen opnået i 2018, og fastholder dermed selskabets position som en stærk og troværdig partner til både privat- og erhvervs kunder. Jysk Energi er igen i 2019 kåret som eliteleverandør til det offentlige, og er blandt de 100 virksomheder med størst samhandel med det offentlige. Elhandel har igennem 2019 styrket partnerskaber samt egen salgsstyrke, og forventer også i de kommende år at kunne øge markedsandelen på det danske elmarked. Der er i 2019 leveret 1.014 GWh mod 1.019 GWh i 2018

Året har været præget af prisfald på de nordiske elmarkeder. Den gennemsnitlige kWh pris i DK1 (Jylland/Fyn) i 2019 var 28,7 øre mod 33,4 øre i 2018. Jysk Energi har i 2019 stabiliseret indtjeningen i elhandel efter et udfordrende 2018. Der er fortsat en stor konkurrence om kunderne i både erhvervs- og privatmarkederne, som presser indtjening per kunde. Rentabilitet vil således også i 2020 blive et fokusområde. Selskabet ser fortsat stor lydhørhed overfor kundernes ønsker og agile IT-systemer som nøglen til kundefastholdelse, garanti for en lav "cost-to-serve" per kunde og derigennem øget indtjening i selskabet.

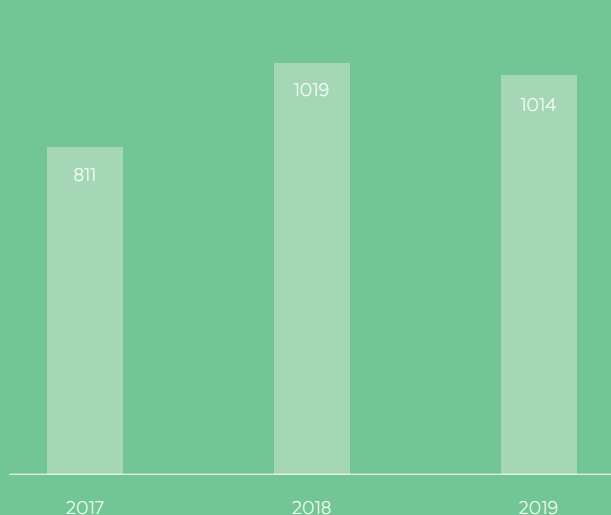
### Mere vedvarende energi og digitalisering af elnettet

2019 har igen været et rekordår for produktion af vedvarende energi fra vind og sol i forsyningsområdet. Produktionen er øget med 4,6%, således at der i alt er produceret 1.191 GWh. Omregnet til privatforbrug svarer det til 340.000 husstandes årsforbrug og overstiger således langt det faktiske energiforbrug i forsyningsområdet. Der er samlet set distribueret 466 GWh ud til forbrugerne i 2019 mod 484 GWh i 2018.

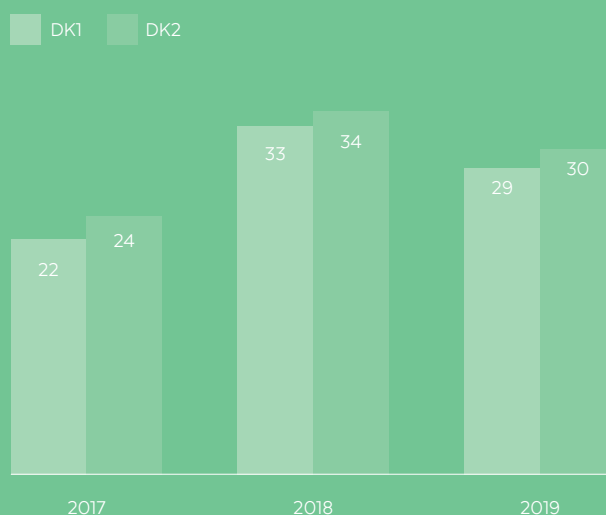
Udbygningen af den vedvarende energiproduktion medfører, at der forsat er et stort behov for at forstærke og investere i elnettet i NOE Nets forsyningsområde. Renovering af 60 kV stationen i Klinkby er således afsluttet ultimo 2019. Herudover har der i 2019 været høj aktivitet med eftersyn og renovering af 10/0,4 kV netstationer og kabelskabe.

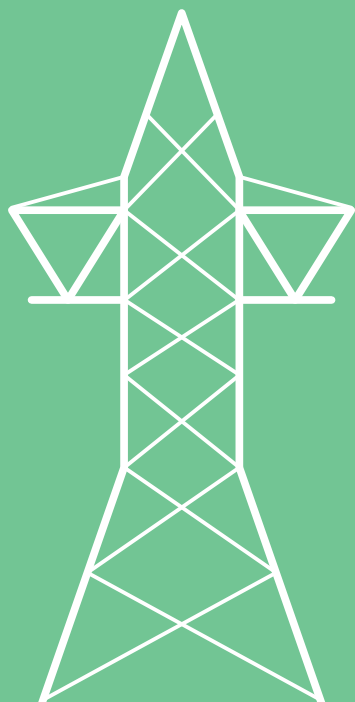
Sideløbende med udbygningen og vedligeholdelsen af elnettet har NOE Net i 2019 afsluttet udskiftning til nye digitale og fjernaflæste elmålere. Projektet er gennemført væsentligt hurtigere end forventet. I løbet af 2020 vil alle

Solgt GWh 2017-2019



Spotprisudviklingen 2017-2019 (øre/kWh)





**Energinet**  
4 stk. 150/60 kV  
primærstationer



**NOE Net**  
26 stk. 60/10 kV  
transformerstationer

56 km 60 kV kabelnet

1.259 km 10 kV kabelnet

Elnettet består af et landsdækkende 400 kV net og et 150 kV net, som drives af Energinet. Herfra overføres elektriciteten til NOE Nets distributionsnet. Det foregår på transformerstationer, hvor strømmen skaleres ned fra 150 kV til 60 kV. Optælling er baseret på benchmarkprincip.

elmålere blive flyttet til timeaflysning.

#### Fibernet styrkes både i byen og i landområderne

Jysk Energi Fibernet har i dag et solidt fibernet, der er fremtidssikret til at håndtere de kommende års krav til højhastighedsinternet til streaming af TV og andre online-services. Vi oplever et marked, hvor forbrugerne omstiller sig til en digital virkelighed hurtigere end tidligere forventet, og vi mærker derfor en stigende interesse for at få tilsluttet fibernet forbindelser. Jysk Energi fortsætter udrulningen af fibernet i forsyningsområdet med støtte fra statens bredbåndspuljerne samt i Holstebro by på helt kommercielle vilkår. Erfaringerne fra de sidste års store projekter er, at der fortsat er stor efterspørgsel efter hurtige fibernet forbindelser hos private husstande såvel som de lokale erhvervsvirksomheder.

Jysk Energi Fibernet har igen i 2019 realiseret en stærk tilgang på ca. 800 nye kunder, hvilket er en 10% stigning i antallet af kunder.

De sidste års tilgang af nye fiberprojekter rundt i forsyningsområdet er beviset for, at statens bredbåndspulje er helt afgørende for at kunne anlægge fibernet i hele landet. Derfor er det igen med stor glæde, at 472 borgere i december 2019 fik tildelt tilskud til etablering af lokale fibernet projekter gennem bredbåndspuljerne. Alle syv projekter har efterfølgende valgt Jysk Energi Fibernet som leverandør, og projekterne vil blive færdiggjort i løbet af 2020 og første halvdel af 2021.

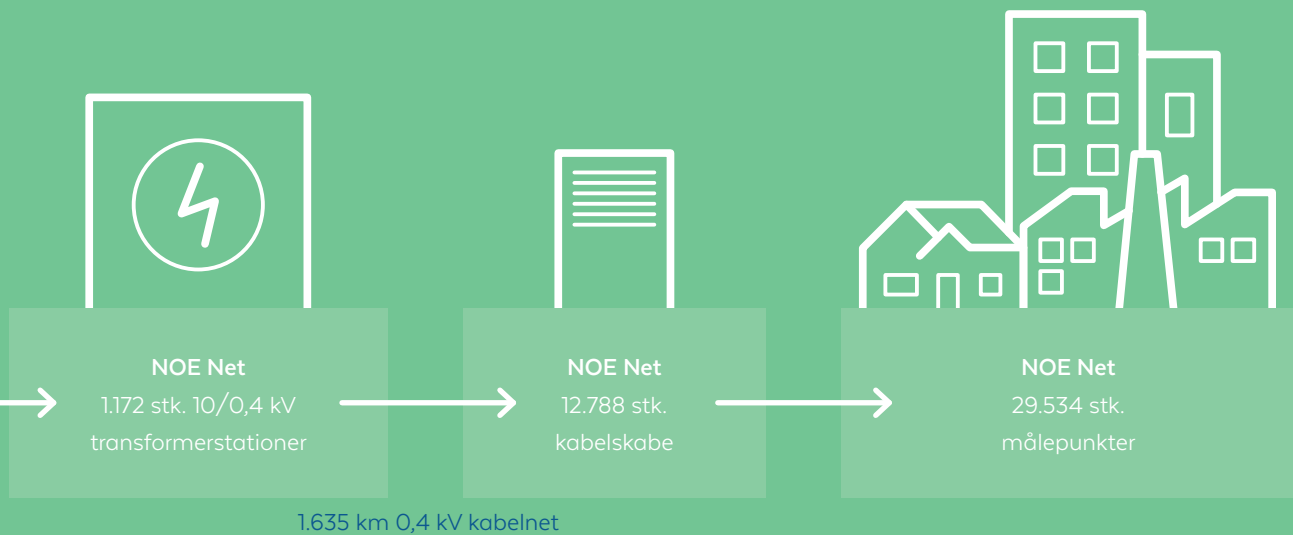
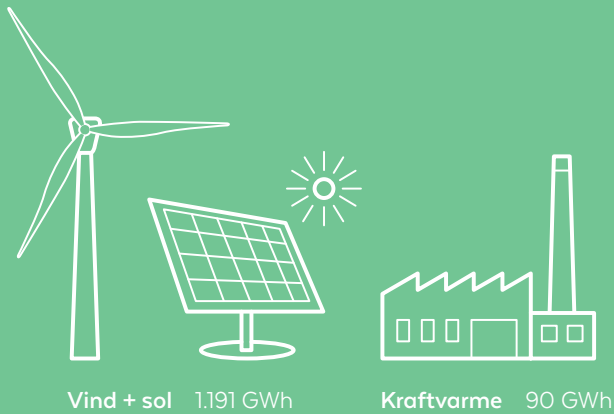
#### Forventninger til det kommende år

Jysk Energi vil i løbet af 2020 arbejde på at integrere opkøbet af Fiber Backbone fuldt ud i koncernens arbejdsgang og udnytte de synergier, der opstår som følge af nye kompetencer, vidensdeling og sammenlægning på fælles IT-platforme.

På elmarkedet er selskabets konkurrenceevne i høj grad påvirket af kundernes oplevelse af kvalitet i de mar-



## Energisystemet i NOE Nets forsyningsområde



kedsvendte aktiviteter, og evnen til at servicere kunderne simpelt og effektivt. Der er investeret væsentligt i digitalisering af systemer, samt branding af Jysk Energi og selskabets grønne værditilbud. Disse aktiviteter vil fortsætte i det nye år.

I 2020 vil alle NOE Nets forbrugere blive skiftet til timeaf-læsning med tilhørende helt nye muligheder for at bruge strømmen, når den er billigst og mest bæredygtig. Tilmed tilbyder NOE forbrugere og andelshavere disse nye muligheder til nogle af landets laveste nettariffer.

Den verdensomspændte Corona-pandemi medfører dog stor usikkerhed om forventningerne til koncernens samlede resultat før skat i 2020. Aktivitetsniveauet for selskabets primære aktiviteter forventes kun påvirket i begrænset omfang. Anderledes forholder det sig dog for investeringerne, der i første kvartal af 2020 er meget hårdt ramt. Såfremt markederne ikke retter sig i løbet af 2020, vil det betyde en

væsentlig nedgang af årsresultatet for 2020.

Forventningerne til årets resultat før skat, forud for aktiemarkedernes fald i marts måned, var et resultat i 2020 inden for rammen 40-48 mio. kr. Set i lyset af corona-krisens omfang og den usikkerhed det har medført, er der en betydelig risiko for at årets resultat før skat bliver væsentligt under forventningerne.

# Risikostyring

Jysk Energi koncernen er eksponeret mod forskellige typer af risici, som kan have betydelig indvirkning på selskabets drift og resultat. Det er et centralt mål for selskabets bestyrelse og direktion, at selskabets risikoforhold til enhver tid er tilfredsstillende belyst, og at Jysk Energi har forretningsgange, der sikrer en effektiv styring af de identificerede risici.

Jysk Energi påtager sig kun kalkulerede risici inden for selskabets overordnede strategiske målsætninger, og selskabets risikoeksponering overvåges for at afdække og imødegå de risici, der har særlig betydning for selskabet.

## Risici forbundet med investering i værdipapirer

I koncernen har man ved udgangen af 2019 placeret 634 mio. kr. i værdipapirer. Beløbet er fordelt på tre kapitalforvaltere samt et ETF depot.

Kapitalforvalterne opererer med sammenlignelige investeringsrammer, hvor det er Jysk Energi A.m.b.a.'s foruddefinerede risikorammer, der udmønter sig i forvalternes allokering i forhold til aktivkategorier og underliggende papirer. Målsætningen er at få et markedskonformt afkast, risikovilligheden taget i betragtning.

Investeringsrammerne sikrer sammen med den løbende opfølgning, at selskabet altid har overblik over udviklingen. Afkastet på investeringer i værdipapirer er den enkeltstående største risiko i forhold til koncernresultatet.

## Markedsrisici og finansielle risici

Selskabets forretningsmodel, herunder el-handel, medfører en række markedsrisici, hvoraf de væsentligste er ændringer i elpriserne. Markedsrisici er et udtryk for, at værdien af åbne positioner kan ændre sig som følge af prisændringer på markedet. Volatilitet og udviklingen i strømpriserne er faktorer, som kan have stor indflydelse på selskabets indtjening, og derfor bliver disse løbende overvåget.

Der tillades kun åbne positioner i selskabets risikopolitik, hvis der er etableret mandater herfor, og positionerne overvåges løbende. Markedsrisikoen håndteres på engros-markedet primært gennem indkøb af systemkontrakter og CFD'er på Nasdaq OMX Commodities samt via bilaterale aftaler og pris aftaler med samarbejdspartnere.

## Kreditrisici

Jysk Energi foretager løbende vurdering af kredit- og modpartsrisici.

## Likviditetsrisici

På baggrund af Jysk Energi koncernens kapitalstruktur anses selskabets likviditetsrisiko for at være tilsvarende lav. Betydelige likvide beholdninger og ubenyttede kreditfaciliteter sikrer konstant og tilstrækkelig likviditet i selskabet. Jysk Energi deltager i en for koncernen etableret cash-pool ordning, som er administreret af pengeinstitut. Dette betyder, at koncernens selskaber har adgang til den fornødne driftslikviditet. Rentebetalingen afregnes løbende på markedsvilkår.

## Operationelle og IT-risici

I Jysk Energi er der i det seneste år investeret betydelige ressourcer i at udvikle og implementere IT-systemer og interne arbejdsgange, der minimerer risikoen for direkte eller indirekte tab, som følge af mangelfulde eller fejlbehæftede interne processer. Jysk Energi behandler persondata og er derfor sårbar over for hackerangreb, der kan kompromittere personoplysninger, som er indsamlet fra såvel medarbejdere som kunder. Som dataansvarlig virksomhed har Jysk Energi ansvaret for skabe trygge rammer for registrerede.

EU's persondataforordning General Data Protection Regulation (GDPR), pålægger organisationer at beskytte persondata via organisatoriske, administrative og tekniske tiltag, samt at dokumentere hvorledes selskabet har sikret dette er gennemført. Jysk Energi har i 2019 indført løbende gennemgang og revidering af selskabets datapolitik med henblik på at sikre, at selskabet efterlever EU's persondataforordning. Der er oprettet en intern styregruppe, der sikrer at beskrivelserne følger forretningsgangene og evaluerer på eventuelle brud på persondataforordningen. ydermere er indkøbt værktøjer for at samle, opdatere og præcisere de eksisterende IT-sikkerhedsmæssige retningslinjer, som omfatter alle IT-brugere i selskabet. IT-sikkerhedspolitikens hovedhjørnesten er fortsat ISO 27001, som er en international standard til styring af informationssikkerhed.

# Året der gik 2019

## 1. KVARTAL

Jysk Energi bliver medejer af Fastspeed

Jysk Energi bliver eliteleverandør til det offentlige, og leverer nu strøm til hver 4. danske kommune.

## 2. KVARTAL

Jysk Energi bliver medstifter af Danish Bio Commodities

Repræsentantskabet involveres i koncernens strategiske dilemmaer med nyt elektronisk system til afstemning.

## 3. KVARTAL

Jysk Energi bliver medstifter af Jysk Aura

Jysk Energi afslutter udrulningen af fjernaflæste målere

Jysk Energi afholder Dansk Elbil Festival for 2. gang

Medarbejderundersøgelse viser at 4 ud af 5 ansatte vil anbefale Jysk Energi som en god arbejdsplads

## 4. KVARTAL

Klinkby station står færdig, efter en stor renovering

Jysk Energi køber 100% af aktierne i Fiber Backbone A/S

Jysk Energi valgt som partner på 7 nye bredbåndsprojekter med tilskud fra statens bredbåndspulje

# CSR - Samfundsansvar

Hos Jysk Energi er samfundsansvar et ønske om at være ansvarlig for morgendagens samfund. Vi har, som et forbrugerejet energiselskab, et naturligt samspil med lokalsamfundet omkring os samt evne og vilje til at integrere klima og sociale hensyn ind i den måde, vi driver forretning på. Mange af de initiativer vi arbejder med i dagligdagen, støtter op om FN's 17 verdensmål for en bæredygtig udvikling frem mod 2030. Derfor har vi i år valgt at synliggøre, hvorledes rapportering og Jysk Energis arbejde med samfundsansvar støtter op om verdensmålene.



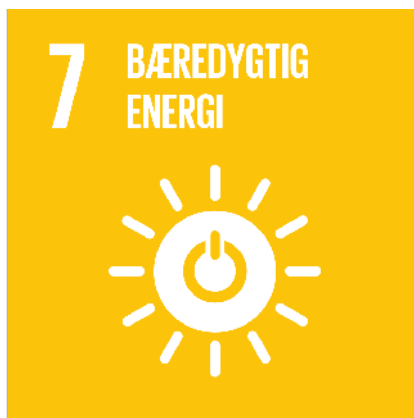
Vi skal opnå ligestilling mellem kønnene og styrke kvinders og pigers rettigheder og muligheder.

## Menneskerettigheder, sociale- og medarbejderforhold

Hos Jysk Energi er vi af den overbevisning, at en forskelligartet og alsidig sammensætning af medarbejdere, heriblandt en balanceret kønsmæssig fordeling, er med til at skabe en spændende og dynamisk arbejdsplads, der øger koncernens konkurrenceevne. Derfor arbejder vi med at øge antallet af kvinder i den øverste ledelse (repræsentantskabet og generalforsamlingsvalgte bestyrelsesmedlemmer) og øvrige lederstillinger (direktion, ledergrupper og teamledere). Målsætningen er at løfte antallet af kvinder i repræsentantskabet til 14% svarende til 16 kvinder i 2022 (2019 3,6%) samt at få valgt en kvinde ind i Jysk Energi A.m.b.a.s bestyrelse inden 2022. Endeligt er der fastsat en målsætning om at andelen af kvinder i direktion og øvrige ledelseslag i koncernen skal være min. 30%. I 2019 steg andelen til 36%.

Kvinder 2019	Målsætning %	Nuværende %	Antal
Repræsentantskabet	14%	3,6%	4
Bestyrelsen	min. 14%	0%	0
Øvrig ledelse	30%	36%	4

Jysk Energi står overfor en stor udfordring med at få flere kvinder til at interessere sig for energi og elnet og efterfølgende til at stille op til valg for repræsentantskabet. Valg til bestyrelsen foregår blandt medlemmerne af repræsentantskabet, hvorfor er det vigtigt at kunne engagere kvinder i repræsentantskabet. Ved valgene i november 2019 blev der gjort en særlig indsats for at informere om Jysk Energi A.m.b.a. og repræsentantskabets rolle som brobygger til andelshaverne. Jysk Energi mener, at en større andel af kvindelige repræsentantskabsmedlemmer vil fremme mangfoldigheden og udvikle dialogen med andelshaverne om at skabe et moderne andelsselskab. Det lykkedes at øge antallet af valgte kvindelige repræsentantskabsmedlemmer fra tre til fire medlemmer. Ved valget til bestyrelsen i 2019 var der én kvinde, som stillede op til valg. I det indenværende år har der været en udvidelse af direktionen og øvrige ledelseslag med købet af Fiber Backbone A/S. Jysk Energi tilstræber, at der ved rekruttering til alle lederstillinger er minimum en af hvert køn til samtale, for hele tiden at kunne sikre mangfoldigheden i ledelsen.



Vi skal sikre, at alle har adgang til pålidelig, bæredygtig og moderne energi til en overkommelig pris

## Klima

Opmærksomheden omkring de globale klimaforandringer er vokset markant de seneste år og viljen til at reducere klimapåvirkningen fra politikere, erhvervslivet og private husholdninger er stærkere end nogensinde. Samtidigt hermed er energiforbruget stigende, hvilket medfører øget CO<sub>2</sub>-udledning, hvilket øger kravene om omstillingen til grøn energi. Klimaforandringerne blev hovedtemaet for det danske folketingsvalg.

Et bredt politisk flertal indgik derefter en aftale om en klimalov med mål om 70% reduktion af CO<sub>2</sub> i 2030 og et

langsigtet mål om klimaneutralitet i 2050.

Dermed er der sat en klar retning, som vil få stor indflydelse på energi- og forsyningsbranchen, der vil få en central rolle i indfrielsen af målene. Senest har brancheforeningerne Dansk Energi og Dansk Industri stiftet Erhvervslivets Klimalliance, hvor man i fællesskab vil udvikle nye og langsigtede svar på, hvordan man på tværs af samfundet kan løse klimaudfordringen. Målet er at udvikle nye løsninger indenfor primært tre områder; udbygning af vedvarende energiproduktion, optimere udnyttelsen af energien samt elektrificering af samfundet.

For andet år i træk afholdt Jysk Energi med stor succes Dansk Elbil Festival i 2019. Årets arrangement blev afviklet i august i Musikteatret, Holstebro og tiltrak tusindvis af elbil-interesserede. Udstillingen af elbiler var udvidet med de nyeste modeller fra producenterne og ved prøveområdet kunne både børn og voksne prøve en elbil, E-gocart, elcykler, segway og meget mere. Med Anders Lund Madsen som talkshowvært, der er elbilejer og entusiast, var der både humor og brugbare erfaringer med elbiler til fordel for de mange festivaldeltagere.

Der var især fokus på at grøn strøm skal gøre elbilerne endnu grønnere – ”grøn strøm” som Jysk Energi kan levere. Med Dansk Elbil Festival faciliterer Jysk Energi mulighederne for at støtte den grønne omstilling med grøn transport i øjenhøjde for danskerne. I 2020 vil Dansk Elbilfestivalen også blive afholdt i Holstebro med et mål om at gøre op med fordomme om elbiler og understøtte omstillingen til en grøn transportsektor.

NOE Net håndterer 10% af den vindproducerede vedvarende energi på land i Danmark, hvilket vidner om Jysk Energis rolle i omstillingen til grøn energi.

Jysk Energis ønsker også at fremme den grønne omstilling gennem investeringer og udbygning af porteføljen af vedvarende energi. I/S Nissum Bredning Vind, Som Jysk Energi er medejer af, har vindmøller med en årsproduktion på 120.000.000 kWh.

## Miljø

Hos Jysk Energi er der stor fokus på at minimere det aftryk, der efterlades i naturen som følge af aktiviteterne i selskaberne. Der er særlig opmærksomhed på miljørisici forbundet med afskaffelse af forurenende materialer. For

Jysk Energi handler det især om afskaffelse af jern og metaller ved vedligeholdelse af elnettet samt udskiftning af transformerstationer. Ligeledes har afskaffelsen af elmaster været et centralt emne i de seneste år i forbindelse med nedgravningen af elkabler.

Det er en høj prioritet for Jysk Energi at varetage afskaffelse af miljøskadelige materialer med forsigtighed og på godkendt vis. Der er en klar procedure for at sortering af affald herunder jern, metaller, elektronik, olie og plastik mv. inden afskaffelsen foretages. Herefter overdrages materialet kun til certificerede skrothandlere for at sikre korrekt afskaffelse. Forud for udskiftning af transformerstationer foretages der olieprøver, der bliver analyseret for indhold af PCB (miljø- og sundhedsskadelige kemiske stof), så afskaffelsen sker efter forskrifterne. Alle materialer blev i 2019 afskaffet på korrekt vis og med stor hensyntagen til miljøet.



Vi skal fremme vedvarende, inklusiv og bæredygtig økonomisk vækst, fuld og produktiv beskæftigelse samt anstændigt arbejde til alle.

## Sociale- og arbejdsforhold

Jysk Energi skal skabe sikkerhed og trivsel på arbejdspladsen, som gør Jysk Energi til et naturligt aktivt tilvalg hos medarbejderne.

Der er stor fokus på sikkerhed og uddannelse, så ansatte får bedst mulige betingelser for at udføre jobbet uden ulykker. Det er målsætningen hvert år at undgå skader ved at lære af erfaringerne fra ulykker og ”nær ved ulykker” i såvel egen organisation som i branchen generelt. Målet er ikke at have ulykker, da konsekvenserne kan være fatale. I 2019 har der været to mindre ulykker uden fravær. Det er en forbedring i forhold til sidste år, hvilket er positivt. Dog er

det ikke tilfredsstillende, før vi helt undgår ulykker.

Arbejdsskader	2019	2018	2017
Skader uden fraværdsdage	2	2	2
Skader med fraværdsdage	0	1	2
<b>Samlet antal skader</b>	<b>2</b>	<b>3</b>	<b>4</b>

Hos Jysk Energi er det en klar ambition at skabe de bedste betingelser for, at trivsel hos medarbejderne er i top. Derfor arbejdes der løbende med at tilbyde initiativer, der styrker medarbejdernes dagligdag, både i arbejdstiden og i fritiden. Der tilbydes blandt andet en tryghedsskabende sundhedsforsikring, og der stilles motionsrum til rådighed for medarbejderne. Der er løbende fokus på trivsel og sundhed gennem information om vigtigheden af kost, motion og god nattesøvn. Medarbejdertrivsel er således et centralt element i koncernens 2020 strategi. Det er målsætningen at skabe en anerkendende vinderkultur, der medfører, at mindst 90% af medarbejderne vil anbefale Jysk Energi som en attraktiv arbejdsplads. Trivselsundersøgelsen i 2019 viste at 4 ud af 5 medarbejdere vil anbefale Jysk Energi som arbejdsplads. Derfor er der stadig tro på, at vi kan nå målsætningen.

#### Uddannelse og praktikpladser

Det er en målsætning for Jysk Energi at udvikle koncernen, så der løbende kan tilbydes spændende og udfordrende arbejdspladser. I den sammenhæng arbejdes der også på at udbyde interessante elevpladser for studerende. Der har i 2019 været to elever ansat i administrationen, og koncernen har en klar målsætning om også fremover at ansætte elever løbende.

Ansættelsestype	Antal
Flexmedarbejdere	2
Praktikanter	3
Elever	2

Ligeledes har været tre praktikanter i virksomhedspraktik hos Jysk Energi fra henholdsvis folkeskolen og UCH Holstebro. Jysk Energi arbejder på at etablere tættere samarbejdsaftaler med uddannelsesinstitutioner i området, for at kunne tiltrække studieprojekter til gavn for både studeren-

de og Jysk Energi. Disse tiltag skal bidrage til at sikre den næste generation af veluddannede medarbejdere.



Vi skal bygge robust infrastruktur, fremme inklusiv og bæredygtig industrialisering og understøtte innovation

#### Klima og miljø

Gennem koncernens forretningsaktiviteter er drift og vedligehold af kritisk infrastruktur, som skal sikre, at der er kapacitet nok til de mange grønne investeringer, der foretages i forsyningsområdet. NOE Nets forsyningsområde er kendt for investeringer i sol- og vindenergi. De seneste år er der blevet opstillet 256 MW sol- og vindanlæg i forsyningsområdet.

I 2019 færdiggjorde NOE udskiftningen af alle elmålere til de nye digitale timeafmålede målere, der skal muliggøre timeafregning. De nye målere sikrer at husholdningerne kan blive afregnet på timebasis, og dermed får elforbruget mulighed for at flytte forbruget til tidspunkter, hvor strømmen er billigere og hvor produktionen af vedvarende energi er stor. Det er et skridt i retningen af at give forbrugeren indflydelse på den grønne omstilling i hverdagen.

Jysk Energi har også stor fokus på energibesparelser og udviser herigennem omtanke for vores omgivelser. Via arbejdet med energibesparelser er Jysk Energi medvirkende til at minimere klimabelastningen fra det danske samfund. Energispareordningen er en del af de forpligtelser, NOE har som elnetselskab. I 2019 har NOE Net A/S realiseret energibesparelser for ca. 5.200 MWh. Det er samme niveau som i 2018, men under målsætningen. Jysk Energi udfører i samarbejde med lokale håndværkere energirådgivningen, og udbetaler tilskuddet til både private og erhverv, der foretager energioptimeringer. Selvom forpligtelserne i

2019 ikke er opnået, så er der indgået aftaler for 2020, der sikrer, at NOE forventer at indhente underdækningen for de samlede forpligtigelser for realiserede energibesparelser ved udgangen af 2020.

	2019	2018	2017
<b>Energibesparelser (MWh)</b>	5.158	5.202	11.537

Jysk Energi og Aura Energi etablerede i 2019 et fælles investeringselskab – Jysk Aura VE. Selskabet er stiftet med formålet om at øge investeringerne i grøn energi – herunder sol- og vindenergianlæg. Strategien for investeringerne er at skabe et stabilt og fornuftigt afkast til gavn for ejerne. Jysk Energi tror på at elektrificeringen af samfundet er den rigtige vej til at nå i mål med en grøn omstilling, der sikrer CO2-reduktionen i tilstrækkelig grad. Ved at investere i produktion af grøn strøm tager Jysk Energi et aktivt valg og bidrager til denne udvikling.

som er med til at gøre det interessant at leve og bosætte sig i Vestjylland. I 2019 er der uddelt 1.000.000 kr., fordelt ud på 50 projekter til bl.a. sportsklubber og foreninger. Bestyrelsen i Jysk Energi har besluttet at hæve beløbet i sponsorpuljen til 1.200.000 kr., da efterspørgslen efter en hjælpende hånd til at realisere de mange spændende projekter er stor.

Helt ekstraordinært er der i 2019 regnskabet udloddet yderligere 3 mio. kr. til området målrettet for at afbøde konsekvenserne af Coronaudbruddet i starten af 2020. Tiltagene er blevet rigtig godt modtaget og medvirker til fortsat udvikling af området.

Hos Jysk Energi er der også fokus på at støtte lokalsamfundene gennem udrulning af fibernet i landområderne. Der bliver hvert år investeret millioner i at sikre borgerne i Nordvestjylland adgang til en sikker og hurtig internetforbindelse. En del af udbygningen skyldes, at der i 2019 blev etableret fibernet med tilskud fra regeringens bredbåndspulje. Her udrullede Jysk Energi fibernet til ca. 700 husstande via 9 vundne projekter.



Vi skal gøre byer, lokalsamfund og bosættelser inkluderende, sikre, robuste og bæredygtige.

### Udvikling af lokalsamfundet

Hos Jysk Energi er der stor fokus på at bidrage til foreningslivet i forsyningsområdet. Derfor er der oprettet en sponsorpulje, hvis formål er at støtte udviklingen af foreningslivet i Vestjylland og derigennem give tilbage til ejerne.

Et udvalg bestående af ét bestyrelsesmedlem fra hver kreds fordeler pengene til de udvalgte ansøgninger. Formålet er at give tilbage til lokalsamfundet og dets ildsjæle, som brænder for en bestemt sag i fritids- og kulturlivet,



Vi skal støtte fredelige og inkluderende samfund. Give alle adgang til retssikkerhed og opbygge effektive, ansvarlige og inddragende institutioner.

### Menneskerettigheder

Hos Jysk Energi er medarbejderne det vigtigste aktiv, hvorfor ordentlige arbejdsbetingelser står øverst på prioriteringslisten. Derfor skal medarbejdere altid føle sig værdsat for deres indsats. Det gælder både diskrimination og retten til lige løn for lige arbejde. Det er et grundlæggende krav, man skal være sikret i et velfærdsland som Danmark.

Hos Jysk Energi mener vi, at det er en fundamental opgave for os at levere en høj forsyningsikkerhed, da strøm er et basalt behov i de danske hjem. Det stiller krav til os som

forsyningselskab, da vi skal investere i at vedligeholde og udvikle elnettet og på den måde minimere driftsfejl. Det betyder, at der er strøm i stikkontakten mere end 99,99% af tiden. En anden vigtig faktor i et moderne samfund er en god og sikker internetforbindelse, hvilket ikke er en selvfølge i Nordvestjylland. De stigende krav til internetforbindelse kræver derfor udrulning af fibernet. I 2019 er der gravet fibernet ud til 1.500 husstande, så der samlet kan tilbydes en hurtig fibernetforbindelse til mere end 20.000 husstande i området.

Jysk Energi behandler persondata og er derfor sårbare over for hackerangreb, der kan kompromittere personoplysninger, som er indsamlet fra såvel medarbejdere som kunder. Som dataansvarlig virksomhed har Jysk Energi ansvaret for skabe trygge rammer for registrerede.

Implementeringen af Persondataforordningen pr. 25. maj 2018 (GDPR) har medført strengere krav til virksomheders argumentation af behovet for personoplysninger. Ligeledes er kravene for dokumentation af opbevaringen af personoplysninger blevet større. Mest afgørende ved lovændringen er, at forbrugernes rettigheder er blevet skærpet, hvilket betyder, at de bl.a. kan anmode om at få indsigt, berigtiget, begrænset eller slettet deres personlige oplysninger.

Jysk Energis forretningsgrundlag kræver indsamling og opbevaring af en stor mængde personoplysninger om elkunderne. Det er dog næsten udelukkende almindelige personoplysninger med undtagelse af indsamling af CPR-numre, der er særreguleret. Som elhandler er der hjemmel til indsamling af CPR-numre med det formål at validere kundens identitet over for Energinet, der har det har det overordnede ansvar for det danske elnet. På baggrund heraf har Jysk Energi foretaget en grundig gennemgang af interne processer. Med udgangspunkt i det behov for data, de enkelte forretningsområder har, er der skabt en struktureret beskrivelse af dataflow i de enkelte selskaber ved indførelsen af de nye regler. Der foretages hvert år en opdatering af al materiale af en intern styregruppe, der sikrer at beskrivelserne følger forretningsgangene og evaluerer på eventuelle brud på persondataforordningen.

## Antikorruption

Gennem Jysk Energis forvaltning af værdipapirer er der

risici for at investere i virksomheder, der ikke lever op til de internationale standarder for ansvarlig værdipapirinvestering. Jysk Energi A.m.b.a. ønsker i forbindelse med værdipapirinvesteringer at sikre, at det afkast der opnås sker på en forsvarlig måde, hvor der tages hensyn til mennesker og miljø. Selskabet kræver derfor, at de finansielle samarbejdspartnere udviser samfundsansvar i forbindelse med investeringer, hvilket indebærer, at miljø, sociale forhold og god selskabsledelse (ESG) indgår investeringsbeslutningerne.

Selskabet forlanger yderligere, at kapitalforvaltere undersøger at virksomheder, der investeres i, ikke krænker international ret, defineret som konventioner tiltrådt og ratificeret af hovedparten af verdenssamfundet, herunder FN's deklaration af menneskerettigheder, OECD Guidelines for multinationale virksomheder, ILO's konventioner for arbejdstagerrettigheder og Global Compacts 10 principper for bæredygtig virksomhedsadfærd. Der foretages jævnligt stikprøvekontroller af porteføljen med henblik på at sikre mod brud af international lovgivning, miljøbeskyttelse, menneskerettigheder, ansættelsesvilkår og korruption. I den samlede investeringsvurdering af ønskede papirer, indsamles der også ESG data, så det er en integreret del af forvaltningen. Jysk Energi har forpligtet kapitalforvalterne til at efterleve krav om ESG screening samt at indrapportere eventuelle overtrædelser af forvaltningsaftalen. I 2019 har der ikke været overtrædelser, hvilket er tilfredsstillende.

Elforsyningsloven stiller strenge krav om adskillelse af monopol og kommercielle selskabsaktiviteter, hvilket har stor betydning for måden, Jysk Energi tilrettelægger arbejdsgange i koncernens selskaber. Reglerne har til hensigt at sikre, at koncernens kommercielle selskaber, primært elhandel, ikke på nogen måde drager fordel af netselskabets monopolstatus. Til det formål har Jysk Energi udarbejdet et program om "Intern Overvågning" der løbende overvåger og sikrer, at der ikke forekommer diskriminerende adfærd. Programmet skal bl.a. sikre, at der er lige adgang til elnettet for alle elhandelselskaber og at kundeservice ikke favoriserer bestemte selskaber mv. Som en del af overvågningsprogrammet er der oprettet en intern kontrolgruppe, som skal sikre, at reglerne overholdes. Kontrolgruppen rapporterer halvårligt om eventuelle overtrædelser. Herudover udarbejdes der hvert år en årsberetning til Forsyningstilsynet af en ekstern auditør.

Der er i 2019 ikke rapporteret om nogen tilfælde af diskriminerende adfærd i koncernen.



# Anvendt regnskabspraksis

Årsrapporten for Jysk Energi (NOE) A.m.b.a. for 2019 er aflagt i overensstemmelse med årsregnskabslovens bestemmelser for klasse C-virksomheder (stor)

Koncern- og årsregnskabet er aflagt efter samme regnskabspraksis som sidste år.

## Koncernregnskab

### Bestemmende indflydelse

Koncernregnskabet omfatter modervirksomheden Jysk Energi (NOE) A.m.b.a. og de dattervirksomheder, hvori Jysk Energi (NOE) A.m.b.a. har bestemmende indflydelse.

Bestemmende indflydelse er beføjelsen til at styre en dattervirksomheds finansielle og driftsmæssige beslutninger. Derudover stilles der krav om muligheden for at opnå et økonomisk afkast af investeringen.

Ved vurderingen af, om modervirksomheden besidder bestemmende indflydelse, tages ligeledes hensyn til de facto-kontrol.

Eksistensen af potentielle stemmerettigheder, som aktuelt kan udnyttes eller konverteres til yderligere stemmerettigheder, tages med i vurderingen af, om en virksomhed kan opnå beføjelsen til at styre en anden virksomheds finansielle og driftsmæssige beslutninger.

### Betydelig indflydelse

Virksomheder, hvori koncernen kan udøve betydelig indflydelse på finansielle og driftsmæssige beslutninger, klassificeres som associerede virksomheder. Betydelig indflydelse antages at foreligge, når modervirksomheden direkte eller indirekte besidder eller råder over mere end 20 % af stemmerettighederne, men der ikke foreligger bestemmende indflydelse.

Eksistensen af potentielle stemmerettigheder, som aktuelt kan udnyttes eller konverteres til stemmerettigheder, medtages i vurderingen af, om der foreligger betydelig indflydelse.

### Fællesledede arrangementer

Fællesledede arrangementer er aktiviteter eller virksomheder, hvori koncernen gennem samarbejdsaftaler med en eller flere parter har fælles bestemmende indflydelse. Fælles bestemmende indflydelse indebærer, at beslutninger om de relevante aktiviteter kræver enstemmighed blandt de parter, der har den fælles bestemmende indflydelse.

### Koncernregnskabsudarbejdelse

Koncernregnskabet er udarbejdet som et sammendrag af modervirksomhedens og de enkelte dattervirksomheders regnskaber opgjort efter koncernens regnskabspraksis, elimineret for koncerninterne indtægter og omkostninger, aktiebesiddelser, interne mellemværender og udbytter samt realiserede og urealiserede fortjenester ved transaktioner mellem de konsoliderede virksomheder. Urealiserede tab elimineres på samme måde som urealiserede fortjenester, medmindre de ikke er udtryk for værdiforringelse.

I koncernregnskabet indregnes dattervirksomhedernes regnskabsposter 100 %.

### Virksomhedssammenslutninger

Nyerhvervede virksomheder indregnes i koncernregnskabet fra overtagelsestidspunktet. Sammenligningstal korrigeres ikke for nyerhvervede virksomheder.

Overtagelsestidspunktet er det tidspunkt, hvor koncernen faktisk opnår kontrol over den overtagne virksomhed.

Ved køb af nye virksomheder, hvor koncernen opnår bestemmende indflydelse over den købte virksomhed, anvendes overtagelsesmetoden. De tilkøbte virksomheders identificerede aktiver, forpligtelser og eventualforpligtelser måles til dagsværdi på overtagelsestidspunktet. Identificerbare immaterielle aktiver indregnes, hvis de kan udskilles eller udspringer fra en kontraktlig ret. Der indregnes udskudt skat af de foretagne omvurderinger.

Positive forskelsbeløb (goodwill) mellem på den ene side købsvederlaget, værdien af minoritetsinteresser i den overtagne virksomhed og dagsværdien af eventuelle tidligere erhvervede kapitalandele, og på den anden side dagsværdien af de overtagne identificerbare aktiver, forpligtelser og eventualforpligtelser indregnes som goodwill under immaterielle aktiver. Goodwill afskrives lineært i resultatopgørelsen efter en individuel vurdering af den økonomiske levetid.

Ved overtagelsen henføres goodwill til de pengestrømsfrembringende enheder, der efterfølgende danner grundlag for nedskrivningstest.

### Omregning af fremmed valuta

Transaktioner i fremmed valuta omregnes ved første indregning til transaktionsdagens kurs. Valutakursdifferencer, der opstår mellem transaktionsdagens kurs og kursen på betalingsdagen, indregnes i resultatopgørelsen som en finansiel post.

Tilgodehavender, gæld og andre monetære poster i

fremmed valuta omregnes til balancedagens valutakurs. Forskellen mellem balancedagens kurs og kursen på tidspunktet for tilgodehavendets eller gældsforpligtelsens opståen eller indregning i seneste årsregnskab indregnes i resultatopgørelsen under finansielle indtægter og omkostninger.

#### **Afledte finansielle instrumenter**

Afledte finansielle instrumenter indregnes første gang i balancen til kostpris og måles efterfølgende til dagsværdi. Positive og negative dagsværdier af afledte finansielle instrumenter indgår i andre tilgodehavender, henholdsvis anden gæld.

Ændringer i dagsværdi af afledte finansielle instrumenter, der er klassificeret som og opfylder kriterierne for sikring af dagsværdien af et indregnet aktiv eller en indregnet forpligtelse, indregnes i resultatopgørelsen sammen med ændringer i dagsværdien af det sikrede aktiv eller den sikrede forpligtelse.

Ændringer i dagsværdi af afledte finansielle instrumenter, der er klassificeret som og opfylder betingelserne for sikring af fremtidige aktiver eller forpligtelser, indregnes i andre tilgodehavender eller anden gæld og i egenkapitalen. Resultater den fremtidige transaktion i indregning af aktiver eller forpligtelser, overføres beløb, som tidligere er indregnet på egenkapitalen til kostprisen for henholdsvis aktivet eller forpligtelsen.

Resultater den fremtidige transaktion i indtægter eller omkostninger, overføres beløb, som tidligere er indregnet i egenkapitalen, til resultatopgørelsen i den periode, hvor det sikrede påvirker resultatopgørelsen.

For afledte finansielle instrumenter, som ikke opfylder betingelserne for behandling som sikringsinstrumenter, indregnes ændringer i dagsværdi løbende i resultatopgørelsen.

## **Resultatopgørelse**

### **Nettoomsætning**

Ved indgåelse af salgskontrakter, der består af flere separate salgstransaktioner, opdeles kontraktsummen på de enkelte salgstransaktioner efter den relative dagsværdimethode. De separate salgstransaktioner indregnes som nettoomsætning, når kriterierne gældende for salg af varer, tjenesteydelser eller entreprisekontrakter er opfyldt.

En kontrakt opdeles på enkelttransaktioner, når dagsværdien af de enkelte salgstransaktioner kan opgøres pålideligt, og salgstransaktionerne hver især har selvstændig

værdi for køber. Salgstransaktioner vurderes at have selvstændig værdi for køber, når transaktionen er individuelt identificerbar og normalt sælges enkeltvis.

I nettoomsætningen indregnes de indtægter, som sel-skabet har mulighed for at påvirke. Nettoomsætningen omfatter indtægter fra salg af el, netydelser, systemtarif, abonnement, tilslutningsbidrag samt øvrige relaterede indtægter mv.

Nettoomsætningen måles til dagsværdien af det aftalte vederlag ekskl. moms og afgifter opkrævet på vegne af tredjepart. Alle former for afgivne rabatter indregnes i nettoomsætningen.

### **Takstmæssig over-/underdækning**

Såfremt årets opkrævede indtægter overstiger den udmeldte indtægtsramme (overdækning) overføres beløbet til mellemregning med forbrugerne i balancen. Ved underdækning vurderes ved udgangen af hvert regnskabsår, om der skal/kan ske efteropkrævning hos forbrugerne. Hvis dette er tilfældet, indtægtsføres beløbet og indregnes som et tilgodehavende i balancen. Over- og underdækning i forhold til indtægtsrammen indregnes i resultatopgørelsen i nettoomsætningen.

### **Omkostninger til råvarer og hjælpematerialer**

Variable omkostninger omfatter de omkostninger til råvarer og hjælpematerialer, der er medgået til at opnå årets omsætning, herunder køb af netydelser fra overliggende net samt nettab.

### **Andre eksterne omkostninger**

Andre eksterne omkostninger omfatter omkostninger til kundeservice, salg, administration, reklame, biler, tab på debitorer m.v.

### **Andre driftsindtægter**

Andre driftsindtægter indeholder regnskabsposter af sekundær karakter i forhold til virksomhedernes aktiviteter, herunder fortjeneste ved afhændelse af materielle aktiver.

### **Andre driftsomkostninger**

Andre driftsomkostninger indeholder regnskabsposter af sekundær karakter i forhold til virksomhedernes aktiviteter, herunder tab ved afhændelse af materielle aktiver.

### **Personaleomkostninger**

Personaleomkostninger omfatter løn og gager, inklusive

feriepenge og pensioner, samt andre omkostninger til social sikring m.v. til virksomhedens medarbejdere. I personaleomkostninger er fra trukket modtagne godtgørelser fra offentlige myndigheder.

#### Af- og nedskrivninger

Af- og nedskrivninger indeholder årets af- og nedskrivninger af materielle anlægsaktiver.

#### Resultat af kapitalandele i dattervirksomheder og associerede virksomheder

Efter den indre værdis metode indregnes en forholdsmæssig andel af resultat efter skat i de underliggende virksomheder i resultatopgørelsen. Resultatandele efter skat i dattervirksomheder og associerede virksomheder præsenteres i resultatopgørelsen som særskilte linjer. For kapitalandele i dattervirksomheder foretages fuld eliminering af koncerninterne avancer/tab. For kapitalandele i associerede virksomheder foretages alene forholdsmæssig eliminering af koncerninterne avancer/tab.

I modervirksomhedens resultatopgørelse indregnes den forholdsmæssige andel af de enkelte dattervirksomheders resultat efter skat efter fuld eliminering af intern avance/tab.

I både koncernens og modervirksomhedens resultatopgørelser indregnes den forholdsmæssige andel af de associerede virksomheders resultat efter skat efter eliminering af forholdsmæssig andel af intern avance/tab.

#### Finansielle indtægter og omkostninger

Finansielle indtægter og omkostninger indeholder renter, kursgevinster og -tab vedrørende værdipapirer, gæld og transaktioner i fremmed valuta, amortisering af finansielle aktiver og forpligtelser samt tillæg og godtgørelser under acontoskatteordningen m.v.

#### Skat af årets resultat

En del af koncernen er omfattet af de danske regler om tvungen sambeskatning af koncernens danske dattervirksomheder.

Den aktuelle danske selskabsskat fordeles ved afregning af sambeskatningsbidrag mellem de sambeskattede virksomheder i forhold til disses skattepligtige indkomster. I tilknytning hertil modtager virksomheder med skattemæssigt underskud sambeskatningsbidrag fra virksomheder, der har kunnet anvende dette underskud til nedsættelse af eget skattemæssigt overskud.

Årets skat, der består af årets aktuelle selskabsskat, årets

sambeskatningsbidrag og ændring i udskudt skat – herunder som følge af ændring i skattesats – indregnes i resultatopgørelsen med den del, der kan henføres til årets resultat, og direkte i egenkapitalen med den del, der kan henføres til posteringer direkte i egenkapitalen.

## Balance

### Immaterielle aktiver

#### Erhvervede immaterielle rettigheder

Erhvervede immaterielle rettigheder måles til kostpris med fradrag af akkumulerede af- og nedskrivninger. Immaterielle rettigheder afskrives lineært over den forventede brugstid.

#### Materielle aktiver

Grunde og bygninger, net- og fiberaktiver samt andre anlæg, driftsmateriel og inventar måles til kostpris med fradrag af akkumulerede af- og nedskrivninger. Der afskrives ikke på grunde.

Kostprisen omfatter anskaffelsesprisen og omkostninger direkte tilknyttet anskaffelsen indtil det tidspunkt, hvor aktivet er klar til brug. For egenfremstillede aktiver omfatter

	Brugstid
Bygninger	20 - 70 år
Net- og fiberaktiver	2 - 45 år
Andre anlæg, driftsmateriel og inventar	2 - 24 år

kostprisen direkte og indirekte omkostninger til materialer, komponenter, underleverandører og løn samt låneomkostninger fra specifik og generel låntagning, der direkte vedrører opførelsen af det enkelte aktiv.

Kostprisen på et samlet aktiv opdeles i separate bestanddele, der afskrives hver for sig, hvis brugstiden på de enkelte bestanddele er forskellige.

Der foretages lineære afskrivninger over den forventede brugstid, baseret på følgende vurdering af aktivernes forventede brugstider:

Afskrivningsgrundlaget opgøres under hensyntagen til aktivets restværdi og reduceres med eventuelle nedskrivninger. Afskrivningsperioden og restværdien fastsættes på anskaffelsestidspunktet og revurderes årligt. Overstiger restværdien aktivets regnskabsmæssige værdi, ophører afskrivning.

Ved ændring i afskrivningsperioden eller restværdien

indregnes virkningen for afskrivninger fremadrettet som en ændring i regnskabsmæssigt skøn.

Fortjeneste og tab ved salg af materielle aktiver opgøres som forskellen mellem salgsprisen med fradrag af salgskostninger og den regnskabsmæssige værdi på salgstidspunktet. Fortjeneste eller tab indregnes i resultatopgørelsen under andre driftsindtægter henholdsvis andre driftsomkostninger.

#### **Kapitalandele i dattervirksomheder, associerede virksomheder og joint venture i selskabsregnskabet**

Kapitalandele i dattervirksomheder, associerede virksomheder og joint venture måles i modervirksomhedens årsregnskab efter den indre værdis metode. Virksomheden har valgt at anse indre værdis metode som en målemetode.

Ved første indregning måles kapitalandele i dattervirksomheder, associerede virksomheder og joint venture til kostpris, dvs. med tillæg af transaktionsomkostninger. Kostprisen allokeres i overensstemmelse med overtagesmetoden, jf. anvendt regnskabspraksis ovenfor vedrørende koncernregnskabet.

Kostprisen værdireguleres med resultatandele efter skat opgjort efter koncernens regnskabspraksis med fradrag eller tillæg af urealiserede koncerninterne avancer/tab. Modtaget udbytte fradrages den regnskabsmæssige værdi.

Kapitalandele i dattervirksomheder, associerede virksomheder og joint venture, der måles til regnskabsmæssig indre værdi, er underlagt krav om nedskrivningstest, hvis der foreligger indikationer på værdiforringelse.

#### **Værdiforringelse af anlægsaktiver**

Den regnskabsmæssige værdi af materielle aktiver samt kapitalandele i dattervirksomheder og associerede virksomheder vurderes årligt for indikationer på værdiforringelse, ud over det som udtrykkes ved afskrivning.

Foreligger der indikationer på værdiforringelse, foretages nedskrivningstest af hvert enkelt aktiv henholdsvis gruppe af aktiver. Der foretages nedskrivning til genindvindingsværdien, hvis denne er lavere end den regnskabsmæssige værdi.

Som genindvindingsværdi anvendes den højeste værdi af nettosalgpris og kapitalværdi. Kapitalværdien opgøres som nutidsværdien af de forventede nettopengestrømme fra anvendelsen af aktivet eller aktivgruppen og forventede nettopengestrømme ved salg af aktivet eller aktivgruppen efter endt brugstid.

Tidligere indregnede nedskrivninger tilbageføres, når begrundelsen for nedskrivningen ikke længere består.

#### **Varebeholdninger**

Varebeholdninger måles til kostpris efter FIFO-metoden. Er nettorealisationsevnen lavere end kostprisen, nedskrives til denne lavere værdi.

Kostpris for handelsvarer samt råvarer og hjælpematerialer omfatter anskaffelsespris med tillæg af hjemtagelsesomkostninger.

Nettorealisationsevnen for varebeholdninger opgøres som salgssum med fradrag af færdiggørelsesomkostninger og omkostninger, der afholdes for at effektuere salget, og fastsættes under hensyntagen til omsættelighed, ukurans og udvikling i forventet salgspris.

#### **Tilgodehavender**

Tilgodehavender måles til amortiseret kostpris.

Der foretages nedskrivning til imødegåelse af tab, hvor der vurderes at være indtruffet en objektiv indikation på, at et tilgodehavende eller en portefølje af tilgodehavender er værdiforringet. Hvis der foreligger en objektiv indikation på, at et individuelt tilgodehavende er værdiforringet, foretages nedskrivning på individuelt niveau.

Tilgodehavender, hvorpå der ikke foreligger en objektiv indikation på værdiforringelse på individuelt niveau, vurderes på porteføljeniveau for objektiv indikation for værdiforringelse.

Såfremt tilgodehavender forfalder til betaling mere end ét år efter regnskabsårets udløb angives dette i noterne.

#### **Periodeafgrænsningsposter**

Periodeafgrænsningsposter, indregnet under kortfristede aktiver, omfatter afholdte omkostninger vedrørende efterfølgende regnskabsår.

#### **Værdipapirer og kapitalandele**

Værdipapirer og kapitalandele, der består af børsnoterede aktier og obligationer, måles til dagsværdi (børskurs) på balancedagen.

### **Egenkapital**

#### **Reserve for nettoopskrivning efter den indre værdis metode**

Reserve for nettoopskrivning efter indre værdi omfatter nettoopskrivning af kapitalandele i datter- og associerede virksomheder i forhold til kostpris.

Reserven kan elimineres ved underskud, realisation af kapi-

talandele eller ændring i regnskabsmæssige skøn. Reserven kan ikke indregnes med et negativt beløb.

### Udbytte

Foreslået udbytte indregnes som en forpligtelse på tidspunktet for vedtagelse på generalforsamlingen

### Selskabsskat og udskudt skat

Aktuelle skatteforpligtelser og tilgodehavende aktuel skat indregnes i balancen som beregnet skat af årets skattepligtige indkomst, reguleret for skat af tidligere års skattepligtige indkomster og for betalte acontoskatter.

Skyldige og tilgodehavende sambeskatningsbidrag indregnes i balancen som "Tilgodehavende selskabsskat" eller "Skyldig selskabsskat".

Udskudt skat måles efter den balanceorienterede gældsmetode af alle midlertidige forskelle mellem regnskabsmæssig og skattemæssig værdi af aktiver og forpligtelser. Udskudte skatteaktiver, herunder skatteværdien af fremførselsberettigede skattemæssige underskud, indregnes med den værdi, hvortil de forventes at blive anvendt, enten ved udligning i skat af fremtidig indtjening eller ved modregning i udskudte skatteforpligtelser inden for samme juridiske skatteenhed og jurisdiktion.

Der foretages regulering af udskudt skat vedrørende foretagne eliminerings af urealiserede koncerninterne avancer og -tab.

Udskudt skat måles på grundlag af de skatteregler og skattesatser, der med balancedagens lovgivning vil være gældende, når den udskudte skat forventes udløst som aktuel skat.

### Gældsforpligtelser

Finansielle gældsforpligtelser indregnes ved lånoptagelse til det modtagne provenu efter fradrag af afholdte transaktionsomkostninger. I efterfølgende perioder måles de finansielle forpligtelser til amortiseret kostpris, svarende til den kapitaliserede værdi ved anvendelse af den effektive rente, så forskellen mellem provenuet og den nominelle værdi indregnes i resultatopgørelsen over låneperioden.

### Periodeafgrænsningsposter

Periodeafgrænsningsposter, indregnet under forpligtelser, omfatter modtagne betalinger vedrørende indtægter i de efterfølgende år.

Øvrige gældsforpligtelser måles til nettorealisationsværdi.

## Pengestrømsopgørelse

Pengestrømsopgørelsen viser koncernens pengestrømme fordelt på drifts-, investerings- og finansieringsaktivitet for året, årets forskydning i likvider og koncernens likvider ved årets begyndelse og slutning.

Likviditetsvirkningen af køb og salg af virksomheder vises separat under pengestrømme fra investeringsaktivitet. I pengestrømsopgørelsen indregnes pengestrømme vedrørende købte virksomheder fra anskaffelsestidspunktet, og pengestrømme vedrørende solgte virksomheder indregnes frem til salgstidspunktet.

### Pengestrøm fra driftsaktivitet

Pengestrømme fra driftsaktivitet opgøres som koncernens andel af resultatet reguleret for ikke-kontante driftsposter, ændring i driftskapital og betalt selskabsskat.

### Pengestrøm fra investeringsaktivitet

Pengestrømme fra investeringsaktivitet omfatter betaling i forbindelse med køb og salg af virksomheder og aktiviteter samt køb og salg materielle og finansielle aktiver.

### Pengestrøm fra finansieringsaktivitet

Pengestrømme fra finansieringsaktivitet omfatter ændringer i størrelse eller sammensætning af koncernens aktiekapital og omkostninger forbundet hermed samt optagelse af lån, afdrag på rentebærende gæld og betaling af udbytte til selskabsdeltagere.

### Likvider

Likvider omfatter likvide beholdninger og kortfristede værdipapirer med en løbetid under 3 måneder, og som uden hindring kan omsættes til likvide beholdninger, og hvorpå der kun er ubetydelige risici for værdiændringer.

## Segmentoplysninger

Der gives oplysninger på aktiviteter. Segmentoplysningerne følger koncernens regnskabspraksis, risici og interne økonomistyring.

Aktiver i segmentet omfatter de aktiver, som anvendes direkte i segmentets omsætningskabende aktivitet.

Segmentforpligtelser omfatter forpligtelser, der er afledt af segmentets drift, herunder leverandører af varer og tjenesteydelser og anden gæld.



## Chefgruppen hos Jysk Energi

Fra venstre:

Niels Brøndsted, CFO & forretningschef - Energi

Ole Bjerre Nielsen, IT & forretningschef - Fibernet

Lars Naur, CEO - Administrerende direktør

Peter Mørkenborg, HR & projektchef

Per Strøm Kristensen, CTO & Forretningschef - Teknik

# Resultatopgørelse

(1.000 kr.)		Morderselskab		Koncern	
Note		2019	2018	2019	2018
1	<b>Nettoomsætning</b>	0	0	625.481	627.303
	Arbejde udført for egen regning og opført under aktiver	0	0	39.738	48.354
2	Omkostninger til råvarer og hjælpemidler	0	0	-517.965	-545.748
	<b>Dækningsbidrag</b>	<b>0</b>	<b>0</b>	<b>147.254</b>	<b>129.909</b>
	Andre eksterne omkostninger	-2.613	-2.327	-19.111	-20.698
3	Personaleomkostninger	-	-221	-39.604	-38.758
	<b>Resultat før afskrivninger</b>	<b>-2.613</b>	<b>-2.548</b>	<b>88.539</b>	<b>70.453</b>
	Af- og nedskrivninger af materielle anlægsaktiver	0	0	-44.343	-41.240
	Andre driftsindtægter			6.279	0
	Andre driftsomkostninger	0	0	-5.719	-3.935
	<b>Resultat før finansielle poster</b>	<b>-2.613</b>	<b>-2.548</b>	<b>44.756</b>	<b>25.278</b>
	Indtægt af kapitalandel i tilknyttet virksomhed	43.141	31.994	0	0
	Indtægter af kapitalandele i associerede virksomheder	0	0	18.385	16.701
	Indtægter af andre kapitalandele, værdipapirer og tilgodehavender, der er anlægsaktiver	0	0	0	10.683
	Andre finansielle indtægter fra tilknyttede virksomheder	14.992	14.664	0	0
	Andre finansielle indtægter	87.587	15.743	88.135	16.534
	Øvrige finansielle omkostninger	-9.837	-37.551	-14.054	-42.228
	<b>Resultat før skat</b>	<b>133.270</b>	<b>22.301</b>	<b>137.222</b>	<b>26.968</b>
	Skat af årets resultat	0	0	-3.952	-4.667
4	<b>Årets resultat</b>	<b>133.270</b>	<b>22.301</b>	<b>133.270</b>	<b>22.301</b>

## Balance: Aktiver

(1.000 kr.) Note	Moderselskab		Koncern	
	2019	2018	2019	2018
<b>Anlægsaktiver</b>				
<b>Immaterielle anlægsaktiver</b>				
Erhvervede immaterielle rettigheder	0	0	11.100	0
<b>Materielle anlægsaktiver</b>				
Grunde og bygninger	0	0	34.419	35.390
Net- og fiberaktiver	0	0	912.596	803.299
Andre anlæg, driftsmateriel og inventar	0	0	12.497	10.026
Materielle anlægsaktiver under udførelse og forudbetalinger for materielle anlægsaktiver	0	0	30.469	65.101
<b>5 Anlægsaktiver i alt</b>	<b>0</b>	<b>0</b>	<b>1.001.081</b>	<b>913.816</b>
6 Kapitalandel i tilknyttet virksomhed	394.038	415.036	0	0
7 Tilgodehavender hos tilknyttede virksomheder	619.912	563.591	0	0
8 Kapitalandele i associerede virksomheder	0	0	299.535	324.153
9 Kapitalandele i joint venture	0	0	4.964	0
10 Andre værdipapirer og kapitalandele	6.000	0	30.079	191
11 Andre tilgodehavender	3.605	0	5.649	2.548
<b>Finansielle anlægsaktiver i alt</b>	<b>1.023.555</b>	<b>978.627</b>	<b>340.227</b>	<b>326.891</b>
<b>Anlægsaktiver i alt</b>	<b>1.023.555</b>	<b>978.627</b>	<b>1.341.308</b>	<b>1.240.707</b>
<b>Omsætningsaktiver</b>				
Varebeholdninger	0	0	11.131	6.994
<b>Varebeholdninger i alt</b>	<b>0</b>	<b>0</b>	<b>11.131</b>	<b>6.994</b>
Tilgodehavender fra salg og tjenesteydelser	0	0	188.356	187.973
Tilgodehavender hos associerede virksomheder	0	0	141	0
12 Udskudte skatteaktiver	0	0	2.218	254
Andre tilgodehavender	18	23	25.763	117.244
13 Periodeafgrænsningsposter	2.359	2.773	1.900	4.276
<b>Tilgodehavender i alt</b>	<b>2.377</b>	<b>2.796</b>	<b>218.378</b>	<b>309.746</b>
<b>Værdipapirer</b>	<b>633.627</b>	<b>516.861</b>	<b>633.627</b>	<b>516.861</b>
<b>Likvide beholdninger</b>	<b>12.112</b>	<b>69.462</b>	<b>89.978</b>	<b>106.497</b>
<b>Omsætningsaktiver i alt</b>	<b>648.117</b>	<b>589.120</b>	<b>953.114</b>	<b>940.097</b>
<b>Aktiver i alt</b>	<b>1.671.672</b>	<b>1.567.746</b>	<b>2.294.422</b>	<b>2.180.804</b>



# Passiver

(1.000 kr.) Note	Moderselskab		Koncern	
	2019	2018	2019	2018
<b>Egenkapital</b>				
Ordinære reserver	1.638.222	1.535.502	1.638.222	1.547.210
Reserve for nettoopskrivning efter den indre værdis metode	0	11.708	0	0
Regional udvikling	29.097	20.000	29.097	20.000
<b>Egenkapital i alt</b>	<b>1.667.319</b>	<b>1.567.210</b>	<b>1.667.319</b>	<b>1.567.210</b>
Anden gæld	0	0	1.202	0
14 Periodeafgrænsningsposter	0	0	254.267	192.224
<b>Langfristede gældsforpligtelser i alt</b>	<b>0</b>	<b>0</b>	<b>255.469</b>	<b>192.224</b>
14 Kortfristet del af langfristede gældsforpligtelser	0	0	7.795	6.387
Gæld til pengeinstitutter	0	0	165.114	143.157
Leverandører af varer og tjenesteydelser	228	368	116.395	125.203
Gæld til tilknyttede virksomheder	3.615	0	0	0
Skyldig overdækning til indbetaling til forbrugerne	0	0	9.076	0
Selskabsskat	0	0	15.034	9.188
Anden gæld	510	167	54.617	132.700
15 Periodeafgrænsningsposter	0	0	3.603	4.735
<b>Kortfristede gældsforpligtelser i alt</b>	<b>4.353</b>	<b>536</b>	<b>371.634</b>	<b>421.371</b>
<b>Gældsforpligtelser i alt</b>	<b>4.353</b>	<b>536</b>	<b>627.103</b>	<b>613.595</b>
<b>Passiver i alt</b>	<b>1.671.672</b>	<b>1.567.746</b>	<b>2.294.422</b>	<b>2.180.804</b>

- 16 Honorar til generalforsamlingsvalgt revisor
- 17 Pantsætninger og sikkerhedsstillelser
- 18 Eventualposter
- 19 Finansielle risici
- 20 Nærtstående parter

## Egenkapitalopgørelse Koncern

(1.000 kr.)	Ordinære reserver	Regional udvikling	I alt
Egenkapital primo 2018	1.529.475	0	1.529.475
Resultatandel	2.301	20.000	22.301
Egenkapital primo 2019	1.547.210	20.000	1.567.210
Årets overførte overskud eller underskud	105.269	28.000	133.269
Udbetalt rabat	0	-18.903	-18.903
Årets ændring i sikringsinstrumenter til dagsværdi	-14.258	0	-14.258
<b>Egenkapital ultimo 2019</b>	<b>1.638.222</b>	<b>29.097</b>	<b>1.667.319</b>

## Egenkapitalopgørelse Moderselskab

(1.000 kr.)	Ordinære reserver	Reserve for netto- opskrivning efter den indre værdis metode	Regional udvikling	I alt
Egenkapital primo 2018	1.495.195	34.280	0	1.529.475
Resultatandel	-29.693	31.994	20.000	22.301
Udloddet udbytte	70.000	-70.000	0	0
Årets ændring i sikringsinstrumenter til dagsværdi	0	15.434	0	15.434
Egenkapital primo 2019	1.535.502	11.708	20.000	1.567.210
Resultatandel	62.130	43.141	28.000	133.270
Udloddet udbytte	49.880	-49.880	0	0
Udbetalt rabat	0	0	-18.903	-18.903
Årets ændring i sikringsinstrumenter til dagsværdi	0	-14.258	0	-14.258
Regulering af netto nedskrivning	-9.289	9.289	0	0
<b>Egenkapital ultimo 2019</b>	<b>1.638.222</b>	<b>0</b>	<b>29.097</b>	<b>1.667.319</b>

# Pengestrømsopgørelse

(1.000 kr.)		Moderselskab		Koncern	
Note		2019	2018	2019	2018
	<b>Årets resultat</b>	<b>133.270</b>	<b>22.301</b>	<b>133.270</b>	<b>22.302</b>
21	Reguleringer	-116.980	-24.851	-43.521	51.084
22	Ændring i driftskapital	4.236	4.049	-6.361	11.911
	Pengestrømme fra drift før finansielle poster	20.526	1.499	83.388	85.296
	Renteindbetalinger og lignende	102.579	30.408	88.136	16.534
	Renteudbetalinger og lignende	-9.837	-37.551	-14.054	-42.228
	Betalt selskabsskat	0	0	-7.189	0
	Pengestrøm fra ordinær drift	113.268	-5.644	150.281	59.602
	<b>Pengestrømme fra driftsaktivitet</b>	<b>113.268</b>	<b>-5.644</b>	<b>150.281</b>	<b>59.602</b>
	Køb af materielle anlægsaktiver	0	0	-84.596	-72.156
	Salg af materielle anlægsaktiver	0	0	11.220	115
	Køb af finansielle anlægsaktiver	-9.605	0	-14.959	-292
	Køb af virksomhed	0	0	-67.169	0
	Salg af finansielle anlægsaktiver	0	0	32.220	23.376
	Andre finansielle tilgodehavender	-25.344	-150.914	0	0
	Modtaget udligning og tilslutningsbidrag	0	0	70.196	48.214
	Indfrielse af gæld til associerede virksomheder	0	0	0	-136.354
	Modtaget udbytte fra associerede virksomheder	0	70.000	0	1.716
	<b>Pengestrømme fra investeringsaktivitet</b>	<b>-34.949</b>	<b>-80.914</b>	<b>-53.088</b>	<b>-135.381</b>
	Udbetalt robot	-18.903	0	-18.903	0
	<b>Pengestrømme fra finansieringsaktivitet</b>	<b>-18.903</b>	<b>0</b>	<b>-18.903</b>	<b>0</b>
	Ændring i likvider	59.416	-86.558	78.290	-75.779
	Likvide beholdninger primo	586.323	672.881	480.201	555.980
	<b>Likvide beholdninger ultimo</b>	<b>645.739</b>	<b>586.323</b>	<b>558.491</b>	<b>480.201</b>

(1.000 kr.)					
	<b>Likvider</b>				
	Likvide beholdninger	12.112	69.462	89.978	106.497
	Kortfristet gæld til pengeinstitutter	0	0	-165.114	-143.157
	Værdipapirer	633.627	516.861	633.627	516.861
	<b>Likvider ultimo</b>	<b>645.739</b>	<b>586.323</b>	<b>558.491</b>	<b>480.201</b>

# Noter

## 1. Nettoomsætning

(1.000 kr.)	Moderselskab		Koncern	
	2019	2018	2019	2018
Abonnement	0	0	20.961	25.620
Net- og systemtarif	0	0	247.546	239.101
Fiberydelser	0	0	22.114	15.585
Salg af el	0	0	307.404	328.669
Andre indtægter	0	0	27.456	18.327
<b>Nettoomsætning i alt</b>	<b>0</b>	<b>0</b>	<b>625.481</b>	<b>627.303</b>

## 2. Omkostninger til råvarer og hjælpemidler

(1.000 kr.)	Moderselskab		Koncern	
	2019	2018	2019	2018
Net- og systemomkostninger overliggende net	0	0	10.109	10.558
Godtgørelse af nettabsomkostninger i opsamlingsnet	0	0	-7.476	-7.769
Køb af el	0	0	297.589	323.446
Engrosydelse	0	0	168.406	173.817
Gebyr diverse tilsyn	0	0	0	732
Materialeforbrug	0	0	49.337	44.964
<b>Omkostninger til råvarer og hjælpemidler i alt</b>	<b>0</b>	<b>0</b>	<b>517.965</b>	<b>545.748</b>

### 3. Personalemkostninger

(1.000 kr.)	Morderselskab		Koncern	
	2019	2018	2019	2018
Lønninger og gager	0	0	32.212	31.908
Pensioner	0	0	4.105	4.106
Andre omkostninger til social sikring	0	0	624	461
Personalemkostninger i øvrigt	0	0	2.663	2.282
<b>Personalemkostninger i alt</b>	<b>0</b>	<b>0</b>	<b>39.604</b>	<b>38.758</b>
Gennemsnitligt antal beskæftigede medarbejdere	0	0	66	64
<b>Ledelsesvederlag</b>				
Direktion			2.138	1.996
Bestyrelse			800	800
<b>Ledelsesvederlag i alt</b>			<b>2.938</b>	<b>2.796</b>
<b>Vederlag til direktionen</b>				
Adm. Direktør/CEO			2.138	1.996
<b>I alt</b>			<b>2.138</b>	<b>1.996</b>
Direktionen honorar er inkl. fast vederlag, firmabonusordning, firmabil og pensionsordning				
<b>Vederlag til bestyrelsen *</b>				
Anton Bro, formand Jysk Energi a.m.b.a.			187	
Peter Schjøtz, næstformand Jysk Energi a.m.b.a.			133	
Karl Anders Kvist			107	
Steen Birch Jensen (tidligere formand)			80	
Finn Westergaard			80	
René Johansen			80	
Holger Lundgård Madsen			80	
Claus Buelund			53	
<b>I alt</b>			<b>800</b>	

\* Menige bestyrelsesmedlemmer får 80 t.kr., næstformand 160 t.kr. og formand 240 t.kr. for et kalenderår.

### 4. Forslag til resultatdisponering

(1.000 kr.)	2019	2018
Reserve for nettoopskrivning efter den indre værdis metode	43.141	31.994
Overført til regional udvikling	28.000	20.000
Overføres til overført resultat	62.130	-29.693
<b>Disponeret i alt</b>	<b>133.270</b>	<b>22.301</b>

## 5. Immaterielle og materielle anlægsaktiver (Koncern)

(1.000 kr.)	Erhvervede immaterielle rettigheder	I alt
Kostpris primo	0	0
Tilgang	11.100	11.100
<b>Kostpris ultimo</b>	<b>11.100</b>	<b>11.100</b>
<b>Regnskabsmæssig værdi ultimo</b>	<b>11.100</b>	<b>11.100</b>

(1.000 kr.)	Grunde og bygninger	Net- og fiberaktiver	Andre anlæg, driftsmateriel og inventar	Materielle anlægsaktiver under udførelse og forudbetalinger for materielle anlægsaktiver	I alt
Kostpris primo	44.288	1.280.257	28.845	65.101	1.418.491
Tilgang ved køb af virksomhed	0	62.900	6.231	0	69.131
Overført/reklassifikation	0	82.173	77	-82.250	0
Tilgang	0	31.471	5.507	47.618	84.596
Afgang	0	-35.691	-4.675	0	-40.366
<b>Kostpris ultimo</b>	<b>44.288</b>	<b>1.421.110</b>	<b>35.985</b>	<b>30.469</b>	<b>1.531.852</b>
Af- og nedskrivninger primo	-8.898	-476.957	-18.819	0	-504.674
Tilgang ved køb af virksomhed	0	-15.863	-4.274	0	-20.137
Årets afskrivninger	-970	-40.892	-4.903	0	-46.765
Afgang	0	25.198	4.508	0	29.706
<b>Af- og nedskrivninger ultimo</b>	<b>-9.869</b>	<b>-508.514</b>	<b>-23.488</b>	<b>0</b>	<b>-541.871</b>
<b>Regnskabsmæssig værdi ultimo</b>	<b>34.419</b>	<b>912.596</b>	<b>12.497</b>	<b>30.469</b>	<b>989.981</b>

## 6. Kapitalandel i tilknyttet virksomhed (Jysk Energi A.m.b.a.)

(1.000 kr.)	Moderselskab		Koncern	
	2019	2018	2019	2018
Kostpris primo	403.327	403.327	0	0
<b>Kostpris ultimo</b>	<b>403.327</b>	<b>403.327</b>	<b>0</b>	<b>0</b>
Op-/nedskrivninger primo	11.709	34.281	0	0
Årets resultat	43.141	31.994	0	0
Årets værdiregulering af sikringsinstrumenter	-14.259	15.435	0	0
Udloddet udbytte	-49.880	-70.000	0	0
<b>Opskrivninger ultimo</b>	<b>-9.289</b>	<b>11.709</b>	<b>0</b>	<b>0</b>
<b>Regnskabsmæssig værdi ultimo</b>	<b>394.038</b>	<b>415.036</b>	<b>0</b>	<b>0</b>
<b>Tilknyttet virksomhed</b>			Hjemsted	Ejerandel
Jysk Energi Holding A/S			Holstebro	100%

## 7. Tilgodehavender hos tilknyttede virksomheder

Af tilgodehavender hos tilknyttede virksomheder 619.912 t.kr. forfalder 368.789 t.kr. efter 5 år og 30.000 t.kr. forfalder inden 1 år.

## 8. Kapitalandele i associerede virksomheder

(1.000 kr.)	Moderselskab		Koncern	
	2019	2018	2019	2018
Kostpris primo	0	0	316.465	336.603
Tilgang i årets løb	0	0	334	292
Afgang i årets løb	0	0	-2.000	-20.430
<b>Kostpris ultimo</b>	<b>0</b>	<b>0</b>	<b>314.799</b>	<b>316.465</b>
Op/nedskrivninger primo	0	0	7.688	-7.298
Årets resultat	0	0	18.443	16.702
Udbytte	0	0	-32.220	-1.716
Tilbageførsel af opskr. på afhændede aktiver			-9.175	0
<b>Op/nedskrivninger ultimo</b>	<b>0</b>	<b>0</b>	<b>-15.264</b>	<b>7.688</b>
<b>Regnskabsmæssig værdi ultimo</b>	<b>0</b>	<b>0</b>	<b>299.535</b>	<b>324.153</b>
			Hjemsted	Ejerandel
Vestjyske Net 60 kV A/S			Herning	28,58%
I/S Nissum Bredning Vind			Lemvig	45,00%
Danish Bio Commodities A/S			Holstebro	33,33%

## 9. Kapitalandele i joint venture

(1.000 kr.)	Moderselskab		Koncern	
	2019	2018	2019	2018
Tilgang i årets løb	0	0	5.020	0
<b>Kostpris ultimo</b>	<b>0</b>	<b>0</b>	<b>5.020</b>	<b>0</b>
Årets resultat	0	0	-56	0
<b>Nedskrivninger ultimo</b>	<b>0</b>	<b>0</b>	<b>-56</b>	<b>0</b>
<b>Regnskabsmæssig værdi ultimo</b>	<b>0</b>	<b>0</b>	<b>4.964</b>	<b>0</b>
			Hjemsted	Ejerandel
Jysk AURA VE P/S			Holstebro	50,00%
Jysk AURA VE Komplementar ApS			Holstebro	50,00%

## 10. Andre værdipapirer og kapitalandele

(1.000 kr.)	Moderselskab		Koncern	
	2019	2018	2019	2018
Kostpris primo	0	0	191	3.137
Tilgang i årets løb	6.000	0	29.888	0
Afgang i årets løb	0	0	0	-2.946
<b>Kostpris ultimo</b>	<b>6.000</b>	<b>0</b>	<b>30.079</b>	<b>191</b>
<b>Regnskabsmæssig værdi ultimo</b>	<b>6.000</b>	<b>0</b>	<b>30.079</b>	<b>191</b>

## 11. Andre tilgodehavender

(1.000 kr.)	Moderselskab		Koncern	
	2019	2018	2019	2018
Kostpris primo	0	0	2.548	2.806
Tilgang i årets løb	3.605	0	3.605	0
Afgang i årets løb	0	0	0	0
Heraf overført til omsætningsaktiver	0	0	-504	-258
<b>Kostpris ultimo</b>	<b>3.605</b>	<b>0</b>	<b>5.649</b>	<b>2.548</b>



## 12. Udskudte skatteaktiver

(1.000 kr.)	Moderselskab		Koncern	
	2019	2018	2019	2018
Udskudte skatteaktiver primo	0	0	253	90
Overtaget udskudt skat ved køb af virksomhed	0	0	-10.611	0
Udskudt skat af årets resultat	0	0	12.677	1.689
Regulering af udskudt skat, primo	0	0	-4.124	2.827
Udskudt skat indregnet direkte på egenkapitalen	0	0	4.023	-4.353
<b>Udskudte skatteaktiver ultimo</b>	<b>0</b>	<b>0</b>	<b>2.218</b>	<b>254</b>

Koncernen har pr. 31. december 2019 indregnet skatteaktiv på i alt 2.218 t.kr.

Ledelsen har på baggrund af budgetterne frem til 2022 vurderet det sandsynligt, at der vil være fremtidig skattepligtig indkomst til rådighed, hvori uudnyttede skattemæssige underskud og uudnyttede skattemæssige fradrag kan udnyttes.

## 13. Periodeafgrænsningsposter (omsætningsaktiver)

(1.000 kr.)	Moderselskab		Koncern	
	2019	2018	2019	2018
Andre periodeafgrænsningsposter	2.359	2.773	1.900	4.276

## 14. Langfristede gældsforpligtelser

(1.000 kr.)	Moderselskab		Koncern	
	2019	2018	2019	2018
Anden gæld	0	0	1.202	0
Periodeafgrænsningsposter	0	0	262.062	198.611
<b>Langfristede gældsforpligtelser</b>	<b>0</b>	<b>0</b>	<b>263.264</b>	<b>198.611</b>

Langfristede gældsforpligtelser - Koncern (1.000 kr.)	Forfalder inden for 1 år	Forfalder efter 1 år	Forfalder efter 5 år	Gæld i alt
Anden gæld	0	1.202	0	1.202
Periodeafgrænsningsposter	7.795	31.179	223.088	262.062

## 15. Periodeafgrænsningsposter (gældsforpligtelser)

(1.000 kr.)	Moderselskab		Koncern	
	2019	2018	2019	2018
Øvrige periodeafgrænsningsposter	0	0	3.603	4.735

## 16. Honorar til generalforsamlingsvalgt revisor

(1.000 kr.)	Morderselskab		Koncern	
	2019	2018	2019	2018
<b>Samlet honorar til Ernst og Young P/S,</b>	<b>37</b>	<b>96</b>	<b>640</b>	<b>332</b>
Honorar vedrørende lovpligtig revision	30	38	270	246
Skattemæssig rådgivning	0	0	179	0
Erklæringsopgaver med sikkerhed	0	0	32	21
Andre ydelser	7	58	159	65
<b>I alt</b>	<b>37</b>	<b>96</b>	<b>640</b>	<b>332</b>

## 17. Pantsætninger og sikkerhedsstillelser mv.

Jysk Energi (NOE) A.m.b.a. kautitioner ulimiteret som selvskyldnerkautionist overfor pengeinstitut for Jysk Energi koncernselskaber. Koncernens samlede træk udgør 76,2 mio. kr. på balancedagen.

Af værdipapirer og likvider midler, i Jysk Energi (NOE) A.m.b.a. er 81.503 t.kr stillet til sikkerhed for pengeinstituts samlede engagement for Jysk Energi koncernen.

Jysk Energi (NOE) A.m.b.a. har stillet 37,3 mio. kr. til sikkerhed for Jysk Energi A/S forpligtelser overfor 3. mand.

Jysk Energi A/S har stillet 2.6 mio. kr. til sikkerhed for forpligtelser overfor 3. mand.

Jysk Energi Teknik A/S yder almindelig garanti for udført arbejde.

## 18. Eventualposter

Som interessent i I/S Nissum Bredning Vind hæfter selskabet solidarisk med øvrige interessent for interessentskabets forpligtelser, herunder forpligtelser til retablering i forbindelse med interessentskabets ophør ved vindmølle drift.

Koncernen har indgået operationelle leasingkontrakter med en restløbetid på op til 30 måneder og en samlet forpligtelse på 586 t.kr.

Efter sambeskatningsreglerne hæfter en del af koncernen solidarisk og ubegrænset over for skattemyndighederne for selskabskatter og kildeskatter på renter, royalties og udbytter opstået i sambeskatningskredsen.

## 19. Finansielle risici

Jysk Energi A/S indgår elafdækningskontrakter for at sikre omkostninger til indkøb af el til de kunder, hvor Jysk Energi A/S har aftalt en fast pris eller prisafdækningsaftale. Aftalerne indgås så det sikres, at eksponeringen i udviklingen i elprisen vedrørende den fremtidige forventede volumen er afdækket i henhold til risikopolitikken.

Elafdækningskontrakterne er afledte finansielle instrumenter og måles til dagværdi. Centrale forudsætninger for at opgørelse af dagsværdien er den aktuelle markedspris på el samt skøn over udviklingen i markedet i kontrakternes løbetid. Skøn over udviklingen er baseret på observationer på et aktivt marked.

## 20. Nærtstående parter

### Bestemmende indflydelse

Ingen

### Øvrige nærtstående parter

Jysk Energi Holding A/S	Tilknyttet virksomhed
NOE Net A/S	Koncernselskab
Jysk Energi A/S	Koncernselskab
Jysk Energi Fibernet A/S	Koncernselskab
Jysk Energi Teknik A/S	Koncernselskab
Jysk Energi Nissum Bredning A/S	Koncernselskab
Fiber Backbone A/S	Koncernselskab

### Transaktioner

Der har i året været transaktioner med nærtstående parter, ligesom der består mellemregningsforhold med datterselskaberne. Forrentning og afregning af ydelser sker på markedsmæssige vilkår.

## 21. Reguleringer

(1.000 kr.)	Moderselskab		Koncern	
	2019	2018	2019	2018
Af- og nedskriv. af materielle og immaterielle anlægsaktiver	0	0	46.765	41.240
Avance ved afhændelse af anlægsaktiver	0	0	-560	1.692
Indtægt af kapitalandel i tilknyttet virksomhed	-24.238	-31.994	0	0
Indtægter af kapitalandele i associerede virksomheder	0	0	-18.387	-16.702
Årets indtægtsførte tilslutningsbidrag	0	0	-6.746	-5.507
Andre finansielle indtægter	-102.579	-30.408	-88.136	-16.534
Øvrige finansielle omkostninger	9.837	37.551	14.054	42.228
Overtaget udskudt skatteforpligtelse ved køb af virksomhed	0	0	5.537	0
Skat af årets resultat	0	0	3.952	4.667
<b>Reguleringer i alt</b>	<b>-116.980</b>	<b>-24.851</b>	<b>-43.521</b>	<b>51.084</b>

## 22. Ændring i driftskapital

(1.000 kr.)	Moderselskab		Koncern	
	2019	2018	2019	2018
Ændring i varebeholdninger	0	0	-4.137	-1.259
Ændring i tilgodehavender	419	4.071	-2.437	-9.434
Ændring i leverandørgæld og anden gæld	3.817	-22	213	22.604
<b>Ændring i driftskapital i alt</b>	<b>4.236</b>	<b>4.049</b>	<b>-6.361</b>	<b>11.911</b>



## Ledelsespåtegning

Bestyrelse og direktion har dags dato behandlet og godkendt årsrapporten for Jysk Energi (NOE) A.m.b.a. for regnskabsåret 1. januar – 31. december 2019.

Årsrapporten er aflagt i overensstemmelse med årsregnskabsloven.

Det er vores opfattelse, at koncernregnskabet og årsregnskabet giver et retvisende billede af koncernens og selskabets aktiver, passiver og finansielle stilling pr. 31. december 2019 samt af resultatet af koncernens og selskabets aktiviteter og koncernens pengestrømme for regnskabsåret 1. januar – 31. december 2019.

Det er endvidere vores opfattelse, at ledelsesberetningen indeholder en retvisende redegørelse for udviklingen i koncernens og selskabets aktiviteter og økonomiske forhold, årets resultat og for koncernens og selskabets finansielle stilling.

Årsrapporten indstilles til generalforsamlingens godkendelse.

Holstebro, den 26. marts 2020



Direktion

**Lars Naur**  
Direktør

Bestyrelse

**Anton Bro**  
Formand

**Peter Schjøtz**  
Næstformand

**Holger Lundgaard Madsen**

**René Erhardt Skovgaard Johansen**

**Finn Westergaard**

**Karl Anders Kvist**

**Claus Buelund**

# Den uafhængige revisors revisionspåtegning

Til andelshaverne i Jysk Energi (NOE) A.m.b.a.

## Konklusion

Vi har revideret koncernregnskabet og årsregnskabet for Jysk Energi (NOE) A.m.b.a. for regnskabsåret 1. januar – 31. december 2019, der omfatter anvendt regnskabspraksis, resultatopgørelse, balance, egenkapitalopgørelse og noter, for såvel koncernen som selskabet, samt pengestrømsopgørelse for koncernen. Koncernregnskabet og årsregnskabet udarbejdes efter årsregnskabsloven.

Det er vores opfattelse, at koncernregnskabet og årsregnskabet giver et retvisende billede af koncernens og selskabets aktiver, passiver og finansielle stilling pr. 31. december 2019 samt af resultatet af koncernens og selskabets aktiviteter og koncernens pengestrømme for regnskabsåret 1. januar – 31. december 2019 i overensstemmelse med årsregnskabsloven.

## Grundlag for konklusion

Vi har udført vores revision i overensstemmelse med internationale standarder om revision og de yderligere krav, der er gældende i Danmark. Vores ansvar ifølge disse standarder og krav er nærmere beskrevet i revisionspåtegningens afsnit ”Revisors ansvar for revisionen af koncernregnskabet og årsregnskabet” (herefter benævnt ”regnskaberne”). Det er vores opfattelse, at det opnåede revisionsbevis er tilstrækkeligt og egnet som grundlag for vores konklusion.

## Uafhængighed

Vi er uafhængige af koncernen i overensstemmelse med internationale etiske regler for revisorer (IESBA’s etiske regler) og de yderligere krav, der er gældende i Danmark, ligesom vi har opfyldt vores øvrige etiske forpligtelser i henhold til disse regler og krav.

## Ledelsens ansvar for regnskaberne

Ledelsen har ansvaret for udarbejdelsen af et koncernregnskab og et årsregnskab, der giver et retvisende billede i overensstemmelse med årsregnskabsloven. Ledelsen har endvidere ansvaret for den interne kontrol, som ledelsen anser for nødvendig for at udarbejde regnskaberne uden væsentlig fejlinformation, uanset om denne skyldes besvigelser eller fejl.

Ved udarbejdelsen af regnskaberne er ledelsen ansvarlig for at vurdere koncernens og selskabets evne til at fortsætte driften; at oplyse om forhold vedrørende fortsat drift,

hvor dette er relevant; samt at udarbejde regnskaberne på grundlag af regnskabsprincippet om fortsat drift, medmindre ledelsen enten har til hensigt at likvidere koncernen eller selskabet, indstille driften eller ikke har andet realistisk alternativ end at gøre dette.

## Revisors ansvar for revisionen af regnskaberne

Vores mål er at opnå høj grad af sikkerhed for, om regnskaberne som helhed er uden væsentlig fejlinformation, uanset om denne skyldes besvigelser eller fejl, og at afgive en revisionspåtegning med en konklusion. Høj grad af sikkerhed er et højt niveau af sikkerhed, men er ikke en garanti for, at en revision, der udføres i overensstemmelse med internationale standarder om revision og de yderligere krav, der er gældende i Danmark, altid vil afdække væsentlig fejlinformation, når sådan findes. Fejlinformationer kan opstå som følge af besvigelser eller fejl og kan betragtes som væsentlige, hvis det med rimelighed kan forventes, at de enkeltvis eller samlet har indflydelse på de økonomiske beslutninger, som regnskabsbrugerne træffer på grundlag af regnskaberne.

## Den uafhængige revisors revisionspåtegning

Som led i en revision, der udføres i overensstemmelse med internationale standarder om revision og de yderligere krav, der er gældende i Danmark, foretager vi faglige vurderinger og opretholder professionel skepsis under revisionen. Herudover:

- Identificerer og vurderer vi risikoen for væsentlig fejlinformation i regnskaberne, uanset om denne skyldes besvigelser eller fejl, udformer og udfører revisionshandlinger som reaktion på disse risici samt opnår revisionsbevis, der er tilstrækkeligt og egnet til at danne grundlag for vores konklusion. Risikoen for ikke at opdage væsentlig fejlinformation forårsaget af besvigelser er højere end ved væsentlig fejlinformation forårsaget af fejl, idet besvigelser kan omfatte sammensværgelser, dokumentfalsk, bevidste udeladelser, vildledning eller tilsidesættelse af intern kontrol.
- Opnår vi forståelse af den interne kontrol med relevans for revisionen for at kunne udforme revisionshandlinger, der er passende efter omstændighederne, men ikke for at kunne udtrykke en konklusion om effektiviteten af

koncernens og selskabets interne kontrol.

- Tager vi stilling til, om den regnskabspraksis, som er anvendt af ledelsen, er passende, samt om de regnskabsmæssige skøn og tilknyttede oplysninger, som ledelsen har udarbejdet, er rimelige
- Konkluderer vi, om ledelsens udarbejdelse af regnskaberne på grundlag af regnskabsprincippet om fortsat drift er passende, samt om der på grundlag af det opnåede revisionsbevis er væsentlig usikkerhed forbundet med begivenheder eller forhold, der kan skabe betydelig tvivl om koncernens og selskabets evne til at fortsætte driften. Hvis vi konkluderer, at der er en væsentlig usikkerhed, skal vi i vores revisionspåtegning gøre opmærksom på oplysninger herom i regnskaberne eller, hvis sådanne oplysninger ikke er tilstrækkelige, modificere vores konklusion. Vores konklusion er baseret på det revisionsbevis, der er opnået frem til datoen for vores revisionspåtegning. Fremtidige begivenheder eller forhold kan dog medføre, at koncernen og selskabet ikke længere kan fortsætte driften.
- Tager vi stilling til den samlede præsentation, struktur og indhold af regnskaberne, herunder noteoplysningerne, samt om regnskaberne afspejler de underliggende transaktioner og begivenheder på en sådan måde, at der gives et retvisende billede heraf.
- Opnår vi tilstrækkeligt og egnet revisionsbevis for de finansielle oplysninger for virksomhederne eller forretningsaktiviteterne i koncernen til brug for at udtrykke en konklusion om koncernregnskabet. Vi er ansvarlige for at lede, føre tilsyn med og udføre koncernrevisionen. Vi er eneansvarlige for vores revisionskonklusion.

Vi kommunikerer med den øverste ledelse om bl.a. det planlagte omfang og den tidsmæssige placering af revisionen samt betydelige revisionsmæssige observationer, herunder eventuelle betydelige mangler i intern kontrol,

som vi identificerer under revisionen.

## Udtalelse om ledelsesberetningen

Ledelsen er ansvarlig for ledelsesberetningen.

Vores konklusion om regnskaberne omfatter ikke ledelsesberetningen, og vi udtrykker ingen form for konklusion med sikkerhed om ledelsesberetningen.

I tilknytning til vores revision af regnskaberne er det vores ansvar at læse ledelsesberetningen og i den forbindelse overveje, om ledelsesberetningen er væsentligt inkonsistent med regnskaberne eller vores viden opnået ved revisionen eller på anden måde synes at indeholde væsentlig fejlinformation.

Vores ansvar er derudover at overveje, om ledelsesberetningen indeholder krævede oplysninger i henhold til årsregnskabsloven.

## Den uafhængige revisors revisionspåtegning

Baseret på det udførte arbejde er det vores opfattelse, at ledelsesberetningen er i overensstemmelse med regnskaberne og er udarbejdet i overensstemmelse med årsregnskabslovens krav. Vi har ikke fundet væsentlig fejlinformation i ledelsesberetningen.

Aarhus, 26. marts 2020

### Ernst & Young

Godkendt Revisionspartnerselskab

CVR-nr. 30 70 02 28

Claus Hammer-Pedersen  
Statsautoriseret revisor  
mne21334

Ulrik Vangso Ørts  
Statsautoriseret revisor  
mne42774

# Repræsentantskabet pr. 27.04.2020

## KREDS 1

<b>01 Mejrup</b>
Finn Westergaard (B)
Michael Bjerre Drost
Per Lynggård
Morten W. Jacobsen
Leif Lauridsen
<b>02 Tvis/Mejdal</b>
Søren Enevoldsen
Helle Them
Ole Jørgensen
René Johansen (B)
Boye Lindhardt Johansen
Ove Jensen
<b>03 Skave</b>
Jørgen Hedegaard
Johannes Kristensen
Helge P. Nielsen
Torben D. J. Andersen
<b>12 Handbjerg</b>
Jens Erik Knarborg
Torben Amstrup
Steen Krog
Svend Olesen
Ulrik Kristensen
<b>18 Idom/ Nr. Felding</b>
Poul Byskov
Jørgen K. Møller
Tyge Jørgensen
Robert Poulsen
<b>19 Vinding/Vind</b>
Johnny Jensen
Carsten Bjerrum
Lars Gammelvind
Steen Stjernholm

## KREDS 2

<b>04 Bøvling/Fåre</b>
Peter Schjøtz (B)
Ole Kirkeby
Theodor Galsgaard
Morten B. Poulsen
Christian Hansen
<b>08 Ølby</b>
Carsten Pilgaard
Ryan Jensen
Peder Mejlholm Olsen
Peter Petersen
Christen Bjerrum
Niels Anton Søgaard
<b>09 Vemb/Bækmarksbro</b>
Knud Erik Smærup
Lars Albæk Kristensen
Knud Erik Hedegaard
Bent Jensen
Martin Sig Kristensen
John Laugesen
Jens Erik Borup
<b>10 Linde</b>
Karin Borup Herping
Michael Priebe Kjær
Erling Kjær
Preben Christensen
Kim Underbjerg Sønderriis
<b>11 Hjerm</b>
Henrik Madsen
Lars Skovgaard
John Skafsgaard
Jens Thusgård
Harly Yde

## KREDS 3

<b>05 Nr. Nissum/Gudum</b>
Bo Sønderriis
Bent B. Graversen
Troels Skovmose
Klaus Noe
Søren Pedersen
Troels Primdahl
Claus Buelund (B)
<b>07 Humlum</b>
Thomas Larsen
Brian Nordentoft
Bjarne Løth Vingborg
Peter Baltzer
Brian Hulleberg
<b>41 Lemvig by</b>
Flemming Jensen
Arne Larsen
Peder Kallerup
Ole Schøler
Karl Anders Kvist (B)
Bøje Mehlsen Pedersen
Benedicte Hjerl Cartensen
Erling Brask
Tage Rækby
Steen Møller
Linda Rønn Nielsen
Ole Jørgensen
Reinhardt Nygaard
Peder Andreassen
Henrik Nicolajsen
Jes Berthelsen

## KREDS 4

<b>23 Dybe/Lomborg/Fjaltring</b>
Viggo Robert Jensen
Jørgen Broe
Preben Juul Larsen
Peder Langgaard Jørgensen
Bjarne Lauritsen
Ejvind Knudsen
Gustav Madsen
Bent Nissen
Knud Munch
<b>24 Harbøre</b>
Eigil Flyvholm
Jens Jørn Birch
Jørn Snebjerg
Albert Jensen
Anton Bro (B)
Poul Hau Lyng
<b>25 Houe</b>
Jens Chr. Søgaard
Jens Peter Jeppesen
Holger Lundgaard Madsen (B)
Flemming Katkjær
Bent Graversen
Magnus Pedersen
Bjarne Damgaard
<b>26 Thyborøn</b>
Alfred Smidt
Christen L. Kristensen
Bent Ketelsen
Flemming West Christensen
Steen Trier Lund
Lars Rønn Bro

(B): Bestyrelsesmedlem i Jysk Energi A.m.b.a.



# Bestyrelsens profil



**Anton Bro**  
Formand (Harboøre)

Valgt til Jysk Energi A.m.b.a.'s bestyrelse i 2017  
Uddannelse: Civilingeniør  
Direktør hos Thyborøn Invest A/S



**Peter Schjøtz**  
Næstformand (Bøvlingbjerg)

Valgt til Jysk Energi A.m.b.a.'s bestyrelse i 2014  
Uddannelse: Autoriseret VVS installatør  
Selvstændig VVS installatør



**Karl Anders Kvist**  
Bestyrelsesmedlem (Lemvig)

Valgt til Jysk Energi A.m.b.a.'s bestyrelse i 2013  
Uddannelse: EI-ingeniør  
EI-ingeniør på Cheminova A/S



**Claus Buelund**  
Bestyrelsesmedlem (Gudum)

Valgt til Jysk Energi A.m.b.a.'s bestyrelse i 2019  
Uddannelse: Civilingeniør og HD-O  
Indkøbschef hos Bang & Olufsen A/S



**Finn Westergaard**  
Bestyrelsesmedlem (Mejrup)

Valgt til Jysk Energi A.m.b.a.'s bestyrelse i 2005  
Uddannelse: Maskinmester og el-installatør  
Projektleder hos Midtconsult A/S  
- rådgivende ingeniører.



**René Johansen**  
Bestyrelsesmedlem (Mejdal)

Valgt til Jysk Energi A.m.b.a.'s bestyrelse i 2017  
Uddannelse: Cand. Merc. (M.Sc.)  
- International/Industrial Marketing & Purchasing  
Salgschef, Siemens Gamesa Renewable Energy A/S



**Holger Lundgaard Madsen**  
Bestyrelsesmedlem (Vandborg)

Valgt til Jysk Energi A.m.b.a.'s bestyrelse i 2018  
Uddannelse: Driftleder/landmand  
Selvstændig landmand

# Hoved- og nøgletaldefinitioner

Beregningen af hoved- og nøgletal følger Finansforeningens anbefalinger.

Nøgletal	Beregningsformel	Nøgletal udtrykker
Driftsmargin (%)	$\frac{\text{EBITDA} \times 100}{\text{Nettoomsætning}}$	Virksomhedens driftsmæssige rentabilitet før afskrivninger og finansielle poster
Overskudsgrad (%)	$\frac{\text{Resultat før finansielle poster} \times 100}{\text{Nettoomsætning}}$	Virksomhedens driftsmæssige rentabilitet.
Egenkapitalens forrentning (%)	$\frac{\text{Årets resultat} \times 100}{\text{Gns. egenkapital}}$	Virksomhedens forrentning af den kapital, som ejerne har investeret i virksomheden.
Soliditetsgrad (%)	$\frac{\text{Egenkapital} \times 100}{\text{Samlede aktiver}}$	Virksomhedens finansielle styrke.

# Selskabsoplysninger

## Selskabet

Jysk Energi (NOE) A.m.b.a.

Skivevej 120

7500 Holstebro

Telefon: 96 10 66 77

Hjemmeside: [www.jyskenergi.dk](http://www.jyskenergi.dk)

CVR nr.: 36 56 13 19

Hjemsted: Holstebro Kommune

Regnskabsår: 1. januar 2019 – 31. december 2019

## Ejerforhold

Selskabet er et andelsselskab med begrænset ansvar.

Der var pr. 31.12.2019 29.402 andelshavere.

## Bestyrelse

Anton Bro, formand

Peter Schjøtz, næstformand

Karl Anders Kvist

Holger Lundgaard Madsen

René Erhardt Skovgaard Johansen

Finn Westergaard

Claus Buelund

## Direktion

Lars Naur

## Revision

Ernst & Young

Godkendt Revisionspartnerselskab

Værkmestergade 25

8000 Aarhus C

## Advokat

Søren Tonnesen

Europaplads 2. 7. sal

8000 Aarhus C

## Bankforbindelse

Danske Bank

## Dattervirksomhed

Jysk Energi Holding A/S, Holstebro

## Generalforsamling

Ordinær generalforsamling afholdes 27. april 2020

på selskabets adresse.

I 2019 blev Sponsorpuljen hos Jysk Energi A.m.b.a øget til 1.200.000 kr., som skal gøre gavn i forsyningsområdet. Puljen er tiltænkt kultur- og forsyningslivet i Lemvig, Struer og Holstebro kommuner. Kravet er, at pengene skal komme så mange andels-havere som muligt til gode.

hvert år

## Sponsorpulje på 1,2 mio. kroner

- |   |                                      |                                       |
|---|--------------------------------------|---------------------------------------|
| 1 VindKraften Natur og aktivitetscenter | 22 Klinkby Boldklub                  | 43 Ramme-Lomborg IF                   |
| 2 Holstebro Jagtforening                | 23 Harboøre Rytmisk Musikforening    | 44 Beddingshavnens Bådelaug, Thyborøn |
| 3 FDF Vind                              | 24 Holstebro Musikorps               | 45 Humørklubben, Thyborøn             |
| 4 Krogsdal Spejderne                    | 25 Herrup Bjergby Fællesforening     | 46 MC Tangen                          |
| 5 Holstebro Golfklub                    | 26 Røde Kors Samariterne i Holstebro | 47 NADA Cafe - Psykiatrien i Nordvest |
| 6 KFUM Spejderne Tangsø Gruppen         | 27 Idom Råsted Borgerforening        | 48 S/Y Veteranen                      |
| 7 FDF Hjern                             | 28 BGU Badminton, Borbjerg           | 49 Holstebro Mini Racing Klub         |
| 8 Four Roses MC                         | 29 HOK Holstebro                     |                                       |
| 9 Bøvling Forsamlingshus                | 30 Tvis Borgerforening               |                                       |
| 10 Bremdal Idrætsforening               | 31 Mejrup Kultur- og Fritidscenter   |                                       |
| 11 Østhallen, Nørre Nissum              | 32 Mejdal-Halgård Fitness            |                                       |
| 12 Fabjerg gymnastik                    | 33 Børnehuset Knudttønden i Bur      |                                       |
| 13 Lemvig Ponygård                      | 34 Familie & Samfund, Bremdal        |                                       |
| 14 Lemvig Fitness                       | 35 Møborg Sogneforening              |                                       |
| 15 Lemvig Kjøbstads Vægterlaug          | 36 Struer Kunstgræs                  |                                       |
| 16 Aktiv Mandag i Resen- Humlum         | 37 Bremdal Idrætsklub                |                                       |
| 17 Aa-mølle Laug                        | 38 Kollegierne i Nissum              |                                       |
| 18 Børn og Unge i Sorg, Lemvig          | 39 De Grønne Pigespejderne           |                                       |
| 19 Alt i Et Huset - Klinkby             | 40 Stafet for Livet, Lemvig          |                                       |
| 20 Naur-Sir-Krunderup Fodbold           | 41 Gudum Sognekiv                    |                                       |
| 21 Kraftværket, Thyborøn                | 42 Skovprojekt Nørlem                |                                       |

På kortet kan du se, hvor dit energiselskab gør en forskel.

Læs mere på [jyskenergi.dk/sponsorpulje](http://jyskenergi.dk/sponsorpulje)

Jysk Energi A.m.b.a.  
Skivevej 120  
7500 Holstebro  
96 10 66 77  
[jyskenergi.dk](http://jyskenergi.dk)