

ÅRSRAPPORT 2016

Godkendt på generalforsamling
Holstebro, 24. april 2017

Niels Brøndsted
Niels Brøndsted, dirigent

God
energi
kommer
indefra



JYSK ENERGI



Hos Jysk Energi har vi leveret god energi siden 1923 i form af strøm. Men hvad er god energi for dig? Det kan være det dine børn giver dig når de smiler - eller det du får, når du vinder en fodboldkamp.

Vores konklusion er - God energi kommer indefra, og den er der bare - det kan ikke altid forklares. Vi har dog gjort forsøget i denne årsrapport igennem vores billeder - god læselyst.

Forside billedet:

” *Jeg elsker at bo på landet, hvor jeg har en stor have at passe - der er altid noget at tage sig til og det giver mig god energi*

Johannes
Driftstekniker, Jysk Energi

INDEKS

PÅTEGNINGER

LEDELSESPÅTEGNING	4
DEN UAFHÆNGIGE REVISORS REVISIONSPÅTEGNING	6

LEDELSESBERETNING KONCERN

SELSKABSOPLYSNINGER	9
KONCERNOVERSIGT	10
HOVED- OG NØGLETAL	11
FORRETNINGSGRUNDLAG & VÆRDIER	12
LEDELSESBERETNING	14
RISIKOSTYRING	16
SAMFUNDSANSVAR	18

LEDELSESBERETNING SELSKABSLEVELAU

JYSK ENERGI A.m.b.a.	21
NOE NET A/S	22
JYSK ENERGI A/S	24
JYSK ENERGI TEKNIK A/S	27
JYSK ENERGI FIBERNET A/S	28
JYSK ENERGI NISSUM BREDNING A/S	29
JYSK ENERGI VIND A/S	30

KONCERN- OG ÅRSREGNSKAB 1. JANUAR - 31. DECEMBER 2016

ANVENDT REGNSKABSPRAKSIS	33
RESULTATOPGØRELSE	39
BALANCE	40
EGENKAPITALOPGØRELSE	42
PENGESTRØMSOPGØRELSE	43
NOTER	44

OVERSIGT OVER REPRÆSENTANTSKABET OG BESTYRELSENS KONSTITUERING

REPRÆSENTANTSKAB	52
BESTYRELSENS KONSTITUERING	54
BESTYRELSENS PROFIL	55

LEDELSESPÅTEGNING

Bestyrelse og direktion har dags dato aflagt årsrapporten for regnskabsåret 1. januar - 31. december 2016 for Jysk Energi (NOE) A.m.b.a.

Årsrapporten er aflagt i overensstemmelse med årsregnskabsloven.

Vi anser den valgte regnskabspraksis for hensigtsmæssig, og efter vores opfattelse giver koncernregnskabet og årsregnskabet et retvisende billede af koncernens og selskabets aktiver, passiver og finansielle stilling pr. 31. december 2016 samt af resultatet af koncernens og

selskabets aktiviteter og pengestrømme for regnskabsåret 1. januar - 31. december 2016.

Ledelsesberetningen indeholder efter vores opfattelse en retvisende redegørelse for de forhold, som beretningen omhandler.

Årsrapporten indstilles til generalforsamlingens godkendelse.

Holstebro den 23. marts 2017

DIREKTION



LARS NAUR
Direktør

BESTYRELSE



STEEN BIRCH JENSEN
Formand



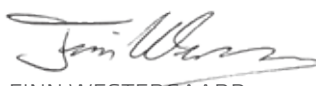
KARL ANDERS KVIST
Næstformand



EBBE RAVN SØRENSEN



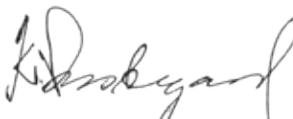
POUL BYSKOV



FINN WESTERGAARD



PETER SCHJØTZ



KRISTIAN PRÆSTEGAARD

” Jeg elsker en gåtur i godt selskab, det giver ”vind i håret” samt røde kinder om vinteren og varme om sommeren.

Peter
It & Projektchef, Jysk Energi



DEN UAFHÆNGIGE REVISORS REVISIONSPÅTEGNING

TIL ANDELSHAVERNE I JYSK ENERGI A.m.b.a.

KONKLUSION

Vi har revideret koncernregnskabet og årsregnskabet for Jysk Energi A.m.b.a. for regnskabsåret 1. januar - 31. december 2016, der omfatter anvendt regnskabspraksis, resultatopgørelse, balance, egenkapitalopgørelse, pengestrømsopgørelse og noter for såvel koncernen som selskabet. Koncernregnskabet og årsregnskabet udarbejdes efter årsregnskabsloven.

Det er vores opfattelse, at koncernregnskabet og årsregnskabet giver et retvisende billede af koncernens og selskabets aktiver, passiver og finansielle stilling pr. 31. december 2016 samt af resultatet af koncernens og selskabets aktiviteter og pengestrømme for regnskabsåret 1. januar - 31. december 2016 i overensstemmelse med årsregnskabsloven.

GRUNDLAG FOR KONKLUSION

Vi har udført vores revision i overensstemmelse med internationale standarder om revision og de yderligere krav, der er gældende i Danmark. Vores ansvar ifølge disse standarder og krav er nærmere beskrevet i revisionspåtegningens afsnit "Revisors ansvar for revisionen af koncernregnskabet og årsregnskabet". Vi er uafhængige af koncernen i overensstemmelse med internationale etiske regler for revisorer (IESBA's Etiske regler) og de yderligere krav, der er gældende i Danmark, ligesom vi har opfyldt vores øvrige etiske forpligtelser i henhold til disse regler og krav. Det er vores opfattelse, at det opnåede revisionsbevis er tilstrækkeligt og egnet som grundlag for vores konklusion.

LEDELSENS ANSVAR FOR KONCERNREGNSKABET OG ÅRSREGNSKABET

Ledelsen har ansvaret for udarbejdelsen af et koncernregnskab og et årsregnskab, der giver et retvisende billede i overensstemmelse med årsregnskabsloven. Ledelsen har endvidere ansvaret for den interne kontrol, som ledelsen anser nødvendig for at udarbejde et koncernregnskab og et årsregnskab uden væsentlig fejlinformation, uanset om denne skyldes besvigelser eller fejl.

Ved udarbejdelsen af koncernregnskabet og årsregnskabet er ledelsen ansvarlig for at vurdere koncernens og selskabets evne til at fortsætte driften; at oplyse om forhold vedrørende fortsat drift, hvor dette er relevant; samt at udarbejde koncernregnskabet og årsregnskabet på grundlag af regnskabsprincippet om fortsat drift, medmindre ledelsen enten har til hensigt at likvidere koncernen eller selskabet, indstille driften eller ikke har andet realistisk alternativ end at gøre dette.

REVISORS ANSVAR FOR REVISIONEN AF KONCERNREGNSKABET OG ÅRSREGNSKABET

Vores mål er at opnå høj grad af sikkerhed for, om koncernregnskabet og årsregnskabet som helhed er uden væsentlig fejlinformation, uanset om denne skyldes besvigelser eller fejl, og at afgive en revisionspåtegning med en konklusion. Høj grad af sikkerhed er et højt niveau af sikkerhed, men er ikke en garanti for, at en revision, der udføres i overensstemmelse med internationale standarder om revision og de yderligere krav, der er gældende i Danmark, altid vil afdække væsentlig fejlinformation, når sådan findes. Fejlinformationer kan opstå som følge af besvigelser eller fejl og kan betragtes som væsentlige, hvis det med rimelighed kan forventes, at de enkeltvis eller samlet har indflydelse på de økonomiske beslutninger, som regnskabsbrugere træffer på grundlag af koncernregnskabet og årsregnskabet.

Som led i en revision, der udføres i overensstemmelse med internationale standarder om revision og de yderligere krav, der er gældende i Danmark, foretager vi faglige vurderinger og opretholder professionel skepsis under revisionen. Herudover:

- Identificerer og vurderer vi risikoen for væsentlig fejlinformation i koncernregnskabet og årsregnskabet, uanset om denne skyldes besvigelser eller fejl, udformer og udfører revisionshandlinger som reaktion på disse risici samt opnår revisionsbevis, der er tilstrækkeligt og egnet til at danne grundlag for vores konklusion. Risikoen for ikke at opdage væsentlig fejlinformation forårsaget af besvigelser er højere end ved væsentlig fejlinformation forårsaget af fejl, idet besvigelser kan omfatte sammensværgelser,

dokumentfalsk, bevidste udeladelser, vildledning eller tilsidesættelse af intern kontrol.

- Opnår vi forståelse af den interne kontrol med relevans for revisionen for at kunne udforme revisions-handlinger, der er passende efter omstændighederne, men ikke for at kunne udtrykke en konklusion om effektiviteten af koncernens og selskabets interne kontrol.
- Tager vi stilling til, om den regnskabspraksis, som er anvendt af ledelsen, er passende, samt om de regnskabsmæssige skøn og tilknyttede oplysninger, som ledelsen har udarbejdet, er rimelige.
- Konkluderer vi, om ledelsens udarbejdelse af koncernregnskabet og årsregnskabet på grundlag af regnskabsprincippet om fortsat drift er passende, samt om der på grundlag af det opnåede revisionsbevis er væsentlig usikkerhed forbundet med begivenheder eller forhold, der kan skabe betydelig tvivl om koncernens og selskabets evne til at fortsætte driften. Hvis vi konkluderer, at der er en væsentlig usikkerhed, skal vi i vores revisionspåtegning gøre opmærksom på oplysninger herom i koncernregnskabet og årsregnskabet eller, hvis sådanne oplysninger ikke er tilstrækkelige, modificere vores konklusion. Vores konklusioner er baseret på det revisionsbevis, der er opnået frem til datoen for vores revisionspåtegning. Fremtidige begivenheder eller forhold kan dog medføre, at koncernen og selskabet ikke længere kan fortsætte driften.
- Tager vi stilling til den samlede præsentation, struktur og indhold af koncernregnskabet og årsregnskabet, herunder noteoplysningerne, samt om koncernregnskabet og årsregnskabet afspejler de underliggende transaktioner og begivenheder på en sådan måde, at der gives et retvisende billede heraf.
- Opnår vi tilstrækkeligt og egnet revisionsbevis for de finansielle oplysninger for virksomhederne eller forretningsaktiviteterne i koncernen til brug for at udtrykke en konklusion om koncernregnskabet.

Vi er ansvarlige for at lede, føre tilsyn med og udføre koncernrevisionen. Vi er eneansvarlige for vores revisionskonklusion.

Vi kommunikerer med den øverste ledelse om blandt andet det planlagte omfang og den tidsmæssige placering af revisionen samt betydelige revisionsmæssige observationer, herunder eventuelle betydelige mangler i intern kontrol, som vi identificerer under revisionen.

UDTALELSE OM LEDELSESBERETNINGEN

Ledelsen er ansvarlig for ledelsesberetningen.

Vores konklusion om koncernregnskabet og årsregnskabet omfatter ikke ledelsesberetningen, og vi udtrykker ingen form for konklusion med sikkerhed om ledelsesberetningen.

I tilknytning til vores revision af koncernregnskabet og årsregnskabet er det vores ansvar at læse ledelsesberetningen og i den forbindelse overveje, om ledelsesberetningen er væsentligt inkonsistent med koncernregnskabet og årsregnskabet eller vores viden opnået ved revisionen eller på anden måde synes at indeholde væsentlig fejlinformation.

Vores ansvar er derudover at overveje, om ledelsesberetningen indeholder krævede oplysninger i henhold til årsregnskabsloven.

Baseret på det udførte arbejde er det vores opfattelse, at ledelsesberetningen er i overensstemmelse med koncernregnskabet eller årsregnskabet og er udarbejdet i overensstemmelse med årsregnskabslovens krav. Vi har ikke fundet væsentlig fejlinformation i ledelsesberetningen.

Lemvig den 23. marts 2017

VESTJYSK REVISION

Statsautoriseret revisionsaktieselskab
CVR-nr. 12 29 25 11



Henrik Bjerre
statsautoriseret revisor



Richard Hansen
statsautoriseret revisor

” Jeg får god energi, når jeg sætter mig op på motorcyklen og vejene ligger åbne foran mig.

Karl Anders
Bestyrelsesmedlem, Jysk Energi



SELSKABSOPLYSNINGER

SELSKABET:

Jysk Energi (NOE) A.m.b.a.
Skivevej 120
7500 Holstebro

Telefon: 96 10 66 77
Hjemmeside: www.jyskenergi.dk

CVR nr.: 36 56 13 19
Hjemsted: Holstebro Kommune
Regnskabsår: 1. januar 2016 – 31. december 2016

EJERFORHOLD:

Selskabet er et andelsselskab med begrænset ansvar.
Der var pr. 31.12.2016 31.107 andelshavere.

BESTYRELSE:

Steen Birch Jensen, formand
Karl Anders Kvist, næstformand
Ebbe Ravn Sørensen
Kristian Præstegaard
Finn Westergaard
Poul Byskov
Peter Schjøtz

DIREKTION:

Lars Naur

REVISION:

Vestjysk Revision
Statsautoriseret revisionsaktieselskab
Andrupsgade 7
7620 Lemvig

BANKFORBINDELSE:

Danske Bank

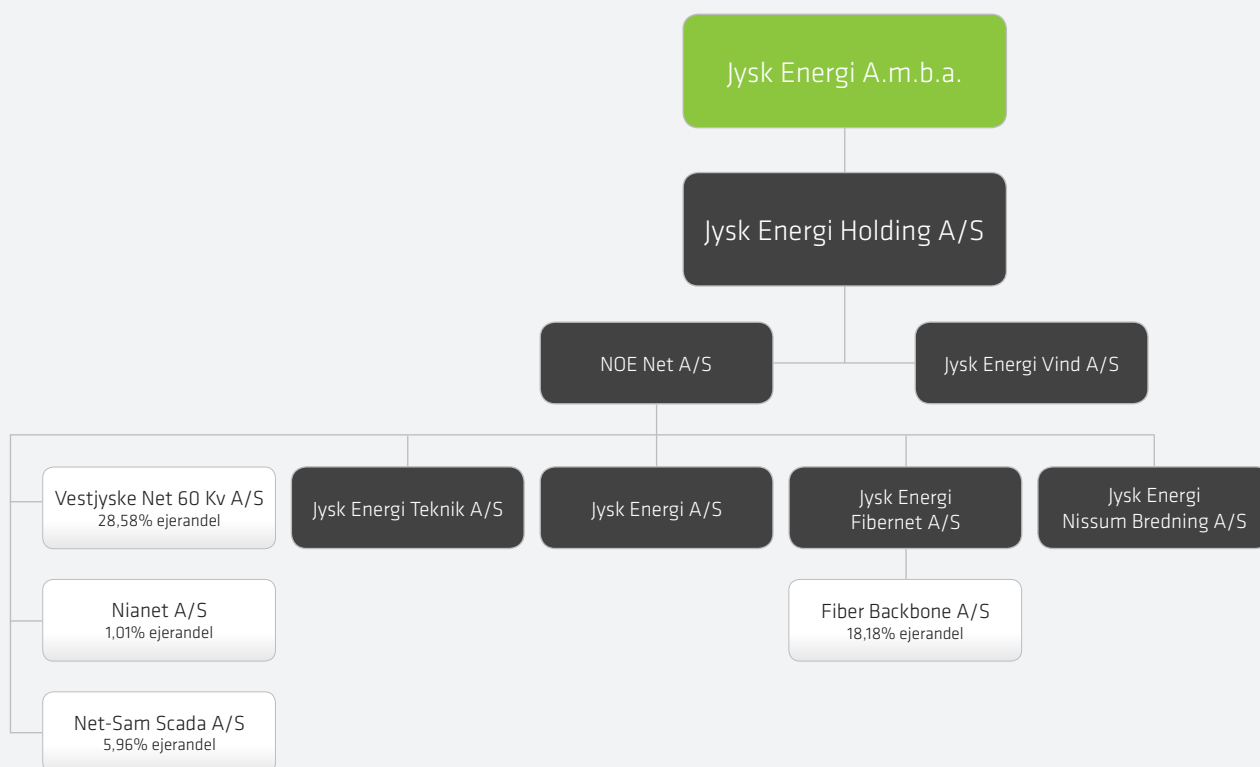
DATTERVIRKSOMHED:

Jysk Energi Holding A/S, Holstebro

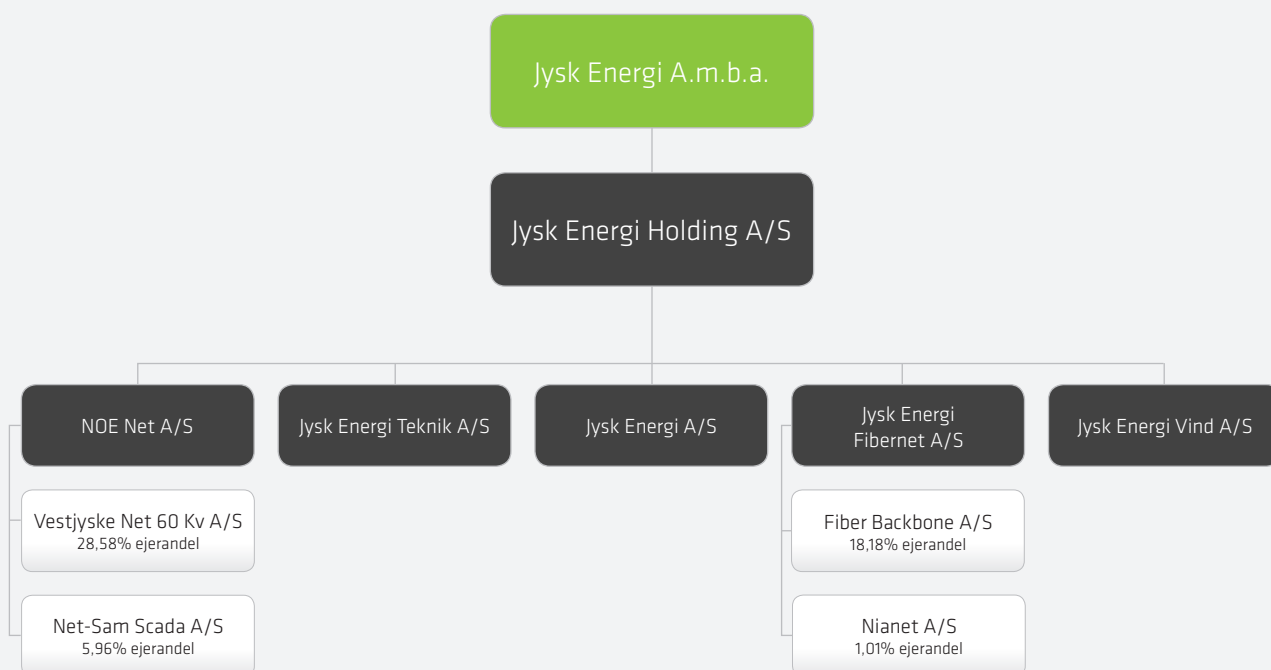
GENERALFORSAMLING:

Ordinær generalforsamling afholdes 24. april 2017 på selskabets adresse.

KONCERNOVERSIGT PR. 31. DECEMBER 2016



FORVENTET FREMTIDIG KONCERNOVERSIGT



HOVED- & NØGLETAL KONCERNEN

(1.000 KR.)	2016	2015	2014	2013	2012
RESULTATOPGØRELSE					
Nettoomsætning	475.118	370.810	381.099	402.339	533.279
Resultat før finansielle poster	21.184	-65.694	9.732	-2.886	6.184
Finansielle poster, netto	26.812	20.843	69.822	38.900	133.832
Årets resultat	44.757	-27.403	78.016	38.820	139.626
BALANCE					
Balancesum	1.994.467	2.028.799	2.066.415	1.938.503	1.863.725
Investeringer i materielle anlægsaktiver	79.666	102.548	91.535	66.267	61.885
Egenkapital	1.462.577	1.394.128	1.438.044	1.363.303	1.342.926
MEDARBEJDERE					
Gennemsnitligt antal heltidsansatte medarbejdere	60	61	60	57	53
NØGLETAL I %					
Overskudsgrad (EBIT margin)	4,5%	-17,7%	2,6%	-0,7%	1,2%
Soliditetsgrad	73,3%	68,7%	69,6%	70,3%	72,1%
Egenkapitalforrentning	3,1%	-1,9%	5,6%	2,9%	11,1%

HOVED- OG NØGLETALSDEFINITIONER:

Beregningen af hoved- og nøgletal følger Finansforeningens anbefalinger.

NØGLETAL	BEREGNINGSFORMEL	NØGLETAL UDTRYKKER
Overskudsgrad (%)	$\frac{\text{Resultat før finansielle poster} \times 100}{\text{Nettoomsætning}}$	Virksomhedens driftsmæssige rentabilitet.
Egenkapitalens forrentning (%)	$\frac{\text{Årets resultat} \times 100}{\text{Gns. egenkapital}}$	Virksomhedens forrentning af den kapital, som ejerne har investeret i virksomheden.
Soliditetsgrad (%)	$\frac{\text{Egenkapital} \times 100}{\text{Samlede aktiver}}$	Virksomhedens finansielle styrke.

FORRETNINGSGRUNDLAG OG VÆRDIER

Jysk Energi A.m.b.a. er Nordvestjyllands Energiselskab, og den position ønskes fastholdt gennem god service, udvikling af forretningen og langsigtede infrastrukturinvesteringer i området.

Kernen i koncernen er el-nettet, der forsyner områdets ca. 30.000 andelshavere med elektricitet. Der foretages løbende væsentlige investeringer i at opgradere nettet for at sikre området en stabil og konkurrencedygtig distribution af el.

Foruden netselskabet, der har monopol på distribution af el, og som er reguleret af Energistyrelsen, er fokus ligeledes på at videreudvikle koncernens andre selskaber, så de bidrager med at skabe værdi til Jysk Energis ejere.

Med jysk fornuft og godt købmændskab ønsker Jysk Energi at tilbyde ydelser på attraktive vilkår til såvel selskabets kunder i forsyningsområdet, som er Struer, Lemvig og Holstebro kommuner, som i resten af landet.

VISION

Det er Jysk Energis vision at sikre en stærk vestjysk energi-, tele- og forsyningsvirksomhed. Dette skal

sikres ved målrettet at udvikle Jysk Energi til, inden for specifikke områder, at blive en markant national markedsudfordrer inden for handel med el og rådgivningsydelser og sammen med strategiske partnere sammensætte løsninger, der skaber unik værdi i forbindelse med vores kunders oplevelser og forbrug af energi.

Jysk Energis værditilbud er baseret på åbenhed og transparens, da kunderne kan have svært ved at gennemskue de forskellige handelsselskabers tilbud. I denne sammenhæng vurderes det at være vigtigt for Jysk Energi at være en troværdig partner, som man ved, man kan stole på.

MISSION

Jysk Energis mission er at drive en effektiv forretning med løsninger til private, erhvervs- og offentlige virksomheder med fokus på effektivitet og markedsudvikling.

For at sikre fokus på at lykkes med visionen og missionen er der med bestyrelsen aftalt tre fokusområder, som har højeste prioritet.



Branding

Jysk Energis kendskabsgrad forøges og understøtter et brand som bygger på den positive kundeoplevelse med det enkelte menneske i fokus, lune og troværdighed



Vinderkultur

Medarbejdernes faglige og sociale samarbejdsevner skaber en kultur, som gør virksomheden til en attraktiv arbejdsplads med daglige sejre og et godt ry



Fokus på effektiv drift

Virksomhedens konkurrenceevne forbedres ved implementering af procesorienteret IT som understøtter de enkelte forretningsområder



” Som elev er der rigtig meget nyt at lære og forholde sig til, men når alting så lykkes bliver jeg fyldt med glæde og energi.

Emil
Erhvervssalgselev, Jysk Energi

LEDELSESBERETNING

HOVEDAKTIVITET

Jysk Energi A.m.b.a. er en moderne energi- og kommunikationsvirksomhed med hovedsæde i Holstebro. Jysk Energis aktiviteter og kompetencer omfatter ydelser indenfor elsalg, eldistribution og fiberbredbånd samt tekniske og administrative ydelser. Ud over elforsyning og bredbåndsaktiviteterne tilbyder Jysk Energi energirådgivning til fortrinsvis erhvervskunder og handler derudover med energibesparelser.

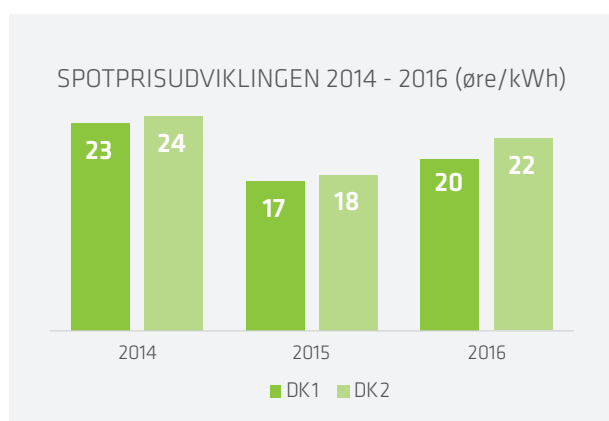
Hovedfokus for forretningsaktiviteterne er såvel det vestjyske område, hvor selskabet har sin oprindelse, såvel som resten af Danmark. Selskabet har et ønske om at være den foretrukne leverandør af energiløsninger. Jysk Energi A.m.b.a. er et andelselskab, som er ejet af forbrugerne. Den øverste myndighed er repræsentantskabet, som består af 112 medlemmer valgt af forbrugerne i 4 områder.

ØKONOMISK BERETNING

Omsætningen i koncernen blev i 2016 realiseret med 475 mio. kr. mod 371 mio. kr. i 2015. Det er en stigning i omsætningen på 28,1%. Stigningen skyldes primært overgangen til engrosmodellen. Efter 1. april 2016 er der således indregnet engrosydelser (nettariffer og netabonnementer) i omsætningen.

De seneste års faldende elpriser er stoppet i 2016. En kWh kostede i gennemsnit 19,8 øre i DK1 (Jylland/Fyn) i 2016 mod 17,1 øre i 2015.

Dækningsbidraget er i 2016 realiseret med 113,0 mio. kr. mod 102,9 mio. kr. i 2015. Dækningsbidraget er steget i



forhold til 2015, primært som følge af et højt aktivitetsniveau i Jysk Energi Teknik, en positiv udvikling i Jysk Energi Fibernet A/S samt at der i 2016 ikke er gennemført midlertidige tarifnedsættelser i NOE Net.

Der har igennem 2016 været et stort fokus på omkostningsbesparelser og de eksterne omkostninger er reduceret med 6,7 mio. kr. i forhold til 2015. Korrigeres der for omkostninger afsat til renovering af facaden på hovedkontoret i Holstebro i 2015 (4 mio. kr.), er der reduceret eksterne omkostninger med 11,0%. Renoveringen af bygningsfacaden er gennemført henover årsskiftet 2016/17, men endnu ikke endeligt afsluttet. Personaleomkostningerne er i 2016 realiseret på 33,2 mio. kr. mod 34,8 mio. kr. i 2015. Der er i 2016 gennemført en standardisering af kontraktforhold og herunder indført en forenklet bonusmodel, som giver alle medarbejdere i koncernen fælles bonusmål.

Det gennemsnitlige antal medarbejdere i koncernen er 60 i 2016 mod 61 i 2015

Afskrivninger mv. er i 2016 realiseret på 36,9 mio. kr. mod 105,2 mio. kr. i 2015. Der er i 2016 foretaget en gennemgang af anlægskartoteket i NOE Net, som har bekræftet værdiansættelsen af de bogførte netanlæg. I 2015 blev der foretaget en test af værdiansættelsen af fibernetaktiverne baseret på den fremtidige forventede indtjening, som resulterede i en nedskrivning på 70 mio. kr. Der er ikke fundet anledning til yderligere nedskrivninger af fibernetanlæg i 2016.

Totalt set er koncernens resultat før finansielle poster realiseret med 21,2 mio. kr. i 2016 mod -65,7 mio. kr. året før. De samlede finansielle poster er realiseret med 26,8 mio. kr. i 2016, heraf er der konstateret et positivt afkast på 26,6 mio. kr. på de finansielle aktiver.

Årets koncernresultat efter skat ender for 2016 på 44,8 mio. kr. mod -27,4 mio. kr. i 2015. Resultatet anses som værende meget tilfredsstillende.

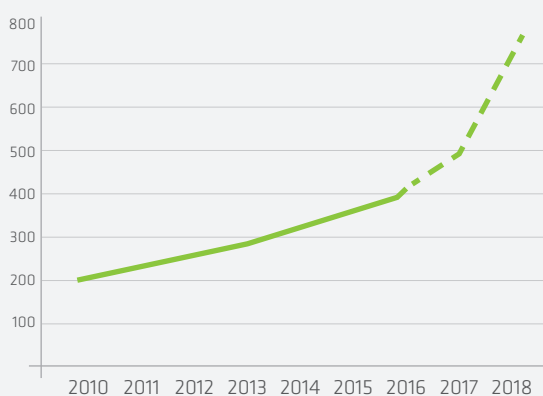
VESTJYDERNE BETALER FOR DEN GRØNNE OMSTILLING
Vindmølleudbygning tager i disse år fart i Nordvestjylland. Det medfører, at der forsat vil være behov for

udbygning af - og investering i elnettet i NOE Nets forsyningsområde. Med de igangværende projekter kan der, såfremt alle projekter realiseres, forventes en fordobling af vindmølleeffekten i området frem til 2019. Der var pr. 1. januar 2016 tilsluttet 370 MW vindmølleeffekt, og med udgangen af 2019 forventes en tilsluttet effekt på op mod 800 MW.

Den markante udbygning af vedvarende energianlæg i NOE Nets forsyningsområde, medfører store omkostninger til både nettab samt drift og vedligeholdelse, som i sidste ende betales af NOE og dermed elkunderne i Nordvestjylland.

I perioder er der op til 10-12 gange større produktion af strøm ift. strømforbruget, hvilket medfører en omkostning ift. at flytte strømmen til andre områder i landet, hvor forbruget er større end produktionen. NOE Net arbejder aktivt på, at de følgeomkostninger som er et

UDVIKLINGEN I INSTALLERET VE EFFEKT I MW
(sol, vind og decentralkraftvarme)



resultat af den grønne omstilling, skal udlignes mellem alle elkunder i Danmark.

Folketinget og Energistyrelsen arbejder i foråret 2017 på en ny Elforsyningslov, som vil påvirke driften såvel som indtjeningen i NOE Net væsentligt. NOE Net arbejder aktivt på at sikre, at der tages højde for de øgede omkostninger, den grønne omstilling pålægger NOE Net og dermed de Vestjyske elkunder.

Jysk Energi og NOE Net bakker op om den grønne omstilling, men efterspørger en mere fair udligningsordning i den kommende elregulering. Selskabets synspunkter er præsenteret for både Energistyrelsen, Energitilsynet samt flere folketingspolitikere.

FORVENTNINGER TIL DET KOMMENDE ÅR

2017 forventes på mange måder at blive et spændende år, hvor en af hovedoverskrifterne bliver Jysk Energi Nissum Brednings projekt med etableringen af vindmøller med en samlet effekt på 28 MW sammen med ca. 1.500 private investorer i Nissum Bredning. Projektet forventes at stå færdigt i 4. kv. 2017. Det forventes ikke, at projektet vil have væsentligt effekt på resultatet for 2017, men det vil være en af de største enkeltstående investeringer i selskabets historie.

På markedet for salg af el er den tiltagende konkurrence virksomhedens største udfordring. Derfor er selskabets konkurrenceevne i høj grad påvirket af kundernes oplevelse af kvalitet i markedsvendte aktiviteter, vores forretningsudviklingsmæssige agilitet og evnen til at anvende effektive processer. Der vil i 2017 blive investeret væsentligt i digitalisering af systemer samt branding af Jysk Energi og selskabets værditilbud. Aktiviteterne vil blive målrettet til såvel privatkunder som erhvervskundesegmenter for at sikre selskabets markedsposition.

Alle elkunder i Danmark skal have installeret fjernaf-læste elmålere inden udgangen af 2020, og NOE Net begynder derfor udskiftning af ca. 30.000 elmålere i 2017. Projektet forventes at være færdigt medio 2020. Det er ikke alene et omfattende udskiftningsprojekt, men også en stor forandring, der giver netselskabet muligheder for at optimere nettab og proaktivt overvåge elnettet.

Forventningerne til koncernens resultat før finansielle poster i det kommende år er en stabil indtjening på niveau med 2016. Forventningerne til afkastet på de finansielle aktiver er afdæmpede. Aktiemarkedene er startet året med stigninger, men et meget lavt renteniveau vanskeliggør store afkast af obligationsbeholdningerne.

RISIKOSTYRING

Jysk Energi A.m.b.a. er eksponeret mod forskellige typer af risici, som kan have betydelig indvirkning på selskabets drift og resultat. Det er et centralt mål for selskabets bestyrelse og direktion, at selskabets risikoforhold til enhver tid er tilfredsstillende belyst, og at Jysk Energi har forretningsgange, der sikrer en effektiv styring af de identificerede risici.

Jysk Energi påtager sig kun kalkulerede risici inden for selskabets overordnede strategiske målsætninger, og selskabets risikoeksponering overvåges for at afdække og imødegå de risici, der har særlig betydning for selskabet.

RISICI FORBUNDET MED INVESTERING I VÆRDIPAPIRER

I koncernen har man ved udgangen af 2016 placeret 584 mio. kr. i værdipapirer. Beløbet er fordelt på tre kapitalforvaltere, som opererer med sammenlignelige investeringsrammer, hvor det er Jysk Energi A.m.b.a.'s foruddefinerede risikorammer, der udmønter sig i forvalternes allokering i forhold til aktivkategorier og underliggende papirer. Målsætningen er at få et markedskonformt afkast, risikovilligheden taget i betragtning.

Investeringsrammernes sikrer sammen med den løbende opfølgning, at selskabet altid har overblik over udviklingen.

Afkastet på investeringer i værdipapirer er den enkeltstående største risiko ift. koncernresultatet.

MARKEDSRISICI OG FINANSIELLE RISICI

Selskabets forretningsmodel herunder el-handel medfører en række markedsrisici, hvoraf den væsentligste udover renteniveauet, er ændringer i elpriserne. Volatilitet og udviklingen i forward priserne på Nasdaq er faktorer, som kan have stor indflydelse på selskabets indtjening, hvorfor disse løbende overvåges.

Markedsrisikoen håndteres på engrosmarkedet, primært gennem indkøb af systemkontrakter og CFD'er på Nasdaq OMX Commodities, samt via bilaterale aftaler og pris aftaler med samarbejdspartnere.

Jysk Energi afdækker ikke 100% af forventet forbrug, da forbrugsudviklingen over tid kan introducere tilsvarende risici, men overordnet set er de markedsmæssige risici begrænsede.

KREDITRISICI

Jysk Energi foretager løbende vurdering af kredit- og modpartsrisici. Der er introduceret nye forretningsgange ift. håndteringen af opkrævede afgifter, hvilket har været medvirkende til at øge den samlede kreditrisiko. En del af dette er dog blevet imødegået ved at reducere kreditten, samt ved at lade kunder afregne afgifter direkte til SKAT.

LIKVIDITETSRISICI

På baggrund af Jysk Energi koncernens kapitalstruktur anses selskabets likviditetsrisiko for at være tilsvarende lav. Betydelige likvide beholdninger og ubenyttede kreditfaciliteter sikrer konstant og tilstrækkelig likviditet i selskabet.

For hele koncernen er der etableret en cash-pool ordning, som er administreret af pengeinstitut. Dette betyder, at selskaberne har adgang til den fornødne likviditet. Rentebetalingen afregnes løbende på markedsvilkår.

OPERATIONELLE OG IT-RISICI

Anvendelse af IT i Jysk Energi forandres til stadighed – hele tiden med en stigende kompleksitet til følge. Det skyldes primært den øgede digitalisering, som er et middel til at imødekomme kravene, fra såvel kunder som den lovgivende myndighed og samfundet generelt, om effektiv administration og hurtig og korrekt service.

Den øgede digitalisering med mere åbne systemer indenfor elsystemet byder på en række nye IT-sikkerhedsmæssige udfordringer – herunder projekter såsom SCADA/PSI og fjernaflæsning. Det er italesat i regeringens "National strategi for cyber- og informations-sikkerhed" med "robust infrastruktur i energisektoren" som specifikt indsatsområde – herunder "opgradering af kravene til cyber- og informationssikkerhed på energiområdet".



„Vi elsker det frie liv, når vi hver dag arbejder udenfor og samtidig får lov til at forskønne naturen, ved at grave ledningerne ned i jorden - så bliver det næsten ikke bedre.

Kaj og Jørn
Forsyningsoperatør og El-montør, Jysk Energi

IT-sikkerhed kan derfor ikke afgrænses til interne strukturer og processer i virksomheden og virksomhedens IT-systemer, men skal også omfatte virksomhedens, medarbejdernes og de interne systemers grænseflader til omverdenen.

Derfor har Jysk Energi i 2016 gennemført en lang række sikkerhedsrelaterede projekter og desuden gennemgået IT-sikkerhedspolitikken og indkøbt værktøjer for at samle, opdatere og præcisere de eksisterende IT-sikkerhedsmæssige retningslinjer, som er gældende for alle IT-brugere i hele organisationen. IT-sikkerhedspolitikens hovedhjørnesteen er ISO 27001 standarden.

SAMFUNDSANSVAR

For Jysk Energi handler samfundsansvar om at være ansvarlig for morgendagens samfund, samt evne og vilje til at integrere miljømæssige og sociale hensyn i den måde, koncernen driver forretning på.

ANSVARLIGE VÆRDIPAPIRINVESTERINGER

Jysk Energi A.m.b.a. ønsker i forbindelse med værdipapirinvesteringer at sikre, at det afkast der opnås sker på en forsvarlig måde, hvor der samtidig tages hensyn til mennesker og miljø. Selskabet kræver derfor, at de finansielle samarbejdspartnere udviser samfundsansvar i forbindelse med investeringer, hvilket indebærer at miljø, sociale forhold og god selskabsledelse (ESG) indgår i investeringsbeslutningerne.

Selskabet forlanger yderligere, at kapitalforvaltere undersøger at virksomheder, der investeres i, ikke krænker international ret, defineret som konventioner tiltrådt og ratificeret af hovedparten af verdenssamfundet, herunder FN's deklARATION af menneskerettigheder, OECD Guidelines for multinationale virksomheder, ILO's konventioner for arbejdstagerrettigheder og Global Compacts 10 principper for bæredygtig virksomhedsadfærd.

OMTANKE FOR MILJØ OG KLIMA

NOE Net A/S har som resten af branchen forpligtet sig til årligt at realisere en bestemt mængde energibesparelser, som både realiseres hos virksomheder, men også hos private forbrugere gennem samarbejdspartnere. Besparelseskrauet fastlægges årligt af Energitilsynet og udregnes på baggrund af den leverede mængde elektricitet i nettet.

Jysk Energi sørger derudover for en miljøforsvarlig driftsførelse i dagligdagen, hvorfor bl.a. nedtagning og bortskaffelse af gamle elmåster og materiel altid sker på miljømæssig forsvarlig måde.

FOKUS PÅ MEDARBEJDERE

Jysk Energis største aktiv er de mange kompetente medarbejdere, som via deres alsidige kompetencer og indgående viden om energibranchen, er essentielle for den daglige drift og for virksomhedernes kunder.

I 2016 har Jysk Energi ansat tre nye elever, som udover at arbejde hos Jysk Energi skal følge et 2-årigt uddannel-

sesforløb. Jysk Energi ønsker at bidrage aktivt til at sikre attraktive og inspirerende elevpladser i det vestjyske område. Det er endvidere et stort aktiv for virksomheden at få tre unge og energiske kollegaer.

Det er Jysk Energis mål at være en attraktiv arbejdsplads, hvor folk har lyst til at arbejde, og hvor der er plads til kompetenceudvikling af den enkelte medarbejder – både fagligt og personligt, og hvor der skabes gode arbejdsmæssige og sociale forhold generelt.

Sport og en aktiv og sund livsstil er vigtige værdier i Jysk Energi, og af denne årsag støtter firmaet også sunde aktiviteter for medarbejderne. Derudover er der etableret et motionsrum for at understøtte en sund livsstil for medarbejderne.

Jysk Energi anerkender, at arbejdets karakter og personlige forhold kan være årsag til, at den enkelte medarbejder måtte ønske sig en gradvis nedtrapning af deres arbejdsliv. Jysk Energi giver i denne sammenhæng via deres seniorordning mulighed for dette.

SAMMENSÆTNING AF REPRÆSENTANTSKAB, BESTYRELSE OG LEDELSE

I selskabets bestyrelse og repræsentantskab er mænd fortsat stærkt overrepræsenteret. Bestyrelsen har et ønske om at nå en mere repræsentativ fordeling, og har i den forbindelse gennem andelsbladet, via sociale medier og i anden ekstern kommunikation til andelshaverne specifikt opfordret kvinder til at opstille til repræsentantskabet. Desværre har kun en kvinde opnået valg til repræsentantskabet. Målet er, at det underrepræsenterede køn skal udgøre mindst 20 pct. af repræsentantskab og bestyrelse, men da der er demokratisk valg til repræsentantskabet, kan bestyrelsen ikke gøre andet end løbende at opfordre flere kvinder til at opstille.

Idet bestyrelsen vælges blandt repræsentantskabets medlemmer, er det en forudsætning, at der vælges flere kvinder til repræsentantskabet for at bestyrelsen kan opfylde målsætningen om mindst 20 pct. kvinder i bestyrelsen. I direktionen og øvrige ledelseslag er andelen af kvinder ved udgangen af 2016 - 37,5 pct., hvilket er i overensstemmelse med selskabets målsætning.



JYSK ENERGI STØTTER MØDREHJÆLPEN I HOLSTEBRO

” Vi er glade for, at Jysk Energi har valgt at støtte os. Som nystartet forening tæller hver en krone - men også opmærksomheden betyder noget. Det er med til at give et skud fornyet energi.

Joan
Formand og stifter, Mødrehjælpen Holstebro

Mødrehjælpens butik ligger på Nygade 3 i Holstebro, og drives af frivillige. På billedet ses en mor og hendes søn der er ude at shoppe lidt nyt til klædeskabet i butikken.

God energi
kommer
indefra



” God energi er for os, når vi er ude i naturen på jagt sammen med gode venner.

Peter og Steen
Bestyrelsesmedlemmer, Jysk Energi

JYSK ENERGI A.m.b.a.

I 2016 er der samlet set realiseret et overskud på 44,8 mio. kr. mod et underskud på 27,4 mio. kr. i 2015. Der har været et højt aktivitetsniveau i NOE Net og Jysk Energi Teknik, ligesom Jysk Energi Fibernet også har leveret et stærkt resultat. Igen i 2016 har der været pæne afkast på værdipapirerne. Året begyndte meget negativt, men markederne rettede sig sidst på året efter det amerikanske valg i november. Især amerikanske aktier og virksomhedsobligationer har bidraget med pæne afkast i 2016.

GENERELT OMKRING FORVALTNING AF VÆRDIPAPIRER

I 2016 er porteføljen af værdipapirer reduceret med ca. 300 mio. kr., som følge af koncernintern lånefinansiering til NOE Net og Jysk Energi Nisum Bredning. Dette har medført, at antallet af forvaltere er reduceret til

3. Det er fortsat virksomhedens holdning, at det er fordelagtigt at sprede risikoen ud på flere forvaltere for at have en kombination af holdninger og investeringstilgange og dermed undgå, at resultatet påvirkes i betydelig grad af én enkelt forvalters dårlige resultat.

I 2016 er den overordnede strategi omkring kapitalforvaltning fastholdt. Det sikrer ens rammer, således at forvalterne kan benchmarkes effektivt op imod hinanden. I 2016 er der løbende gennem året blevet afholdt møder imellem de forskellige porteføljeforvaltere og investeringsudvalget, som består af tre bestyrelsesmedlemmer samt direktøren.

(1.000 KR.)	2016	2015	2014
Resultat før skat	44.757	-27.403	78.016
Egenkapital	1.462.577	1.394.128	1.438.044
Balancesum	1.463.120	1.394.858	1.477.883
Antal medarbejdere	0	0	0

NOE NET A/S

HOVEDAKTIVITET

NOE Net har bevilling til at drive det nordvestjyske el-net i et område på ca. 1.180 km² omkring Lemvig, Struer og Holstebro, med undtagelse af Holstebro, Vinderup og Struer midtby, som i dag dækkes af kommunale forsyningsselskaber.

Elnettet omfatter ca. 30.000 kunder, 4.000 km kabel- og luftledningsnet, og over 1.300 transformerstationer. Selskabet har ansvaret for drift, vedligehold, udbygning af og reinvestering i el-nettet på alle spændingsniveauer fra 0,4 kV og op til 60 kV.

SELSKABETS AKTIVITETER OG ØKONOMISKE FORHOLD

Der har i 2016 været et stigende aktivitetsniveau i forhold til 2015, primært som følge af øget tilslutning af VE anlæg og et stærkt fokus på drift- og vedligehold af ledningsnettet. Der er samlet set distribueret 444 GWh i 2016 mod 437 GWh i 2015, hvilket har medført en forøgelse af indtægtsrammen med 0,9 mio. kr.

I NOE Nets forsyningsområde blev der i 2016 produceret 97 GWh af kraftvarmeværkerne, mens der blev produceret 817 GWh vindenergi. 2016 har ikke været et godt vindår i Danmark. Ifølge energinet.dk har vindproduktionen i 2016 på landsplan været ca. 20% lavere end 2015. I NOEs forsyningsområde har faldet i vindproduktionen dog kun været på 1,3% i 2016. Det viser, at der fortsat er stor aktivitet med udbygning af ny vedvarende energiproduktion i Nordvestjylland.

Dækningsbidraget blev i 2016 realiseret på 71,1 mio. kr. mod 56,4 mio. kr. i 2015. Den større indtjening er primært et resultat af, at der i 2016 ikke er gennemført midlertidige tarifnedsættelser.

Der er i en årrække investeret i en målrettet kabelhandlingsplan. Dette har medført et større kapitalbehov, og således er der i de seneste 5 år investeret mere end 200 mio. kr. i elnettet. Indtægterne fra net-tariffer anvendes til at vedligeholde og fremtidssikre elnettet i NOE Nets forsyningsområde.

Der har igen i 2016 været et fald i kapacitetsomkostningerne, der samlet er realiseret med 23,3 mio. kr. i 2016 mod 24,9 mio. kr. i 2015. Faldet skyldes primært lavere lokaleomkostninger samt et fald i pensionsforpligtelser på tidligere medarbejdere ansat i NOE Net.

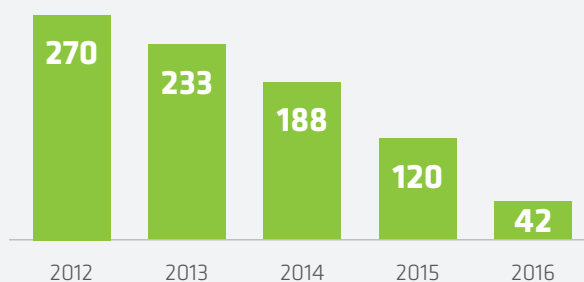
I 2016 er indtægterne vedrørende kapitalandele i tilknyttede virksomheder realiseret med 3,4 mio. kr. mod -62,9 mio. kr. sidste år. 2015 resultatet var præget af ekstraordinære nedskrivninger i henholdsvis Jysk Energi A/S og Jysk Energi Fibernet A/S.

Selskabets resultat før skat i 2016 udgør et overskud på 14,6 mio. kr. mod et underskud på 60,1 mio. kr. i 2015.

Resultatet anses som værende tilfredsstillende.

(1.000 KR.)	2016	2015	2014
Dækningsbidrag	71.136	56.374	59.466
Resultat før skat	14.569	-59.822	9.641
Egenkapital	404.186	368.768	445.722
Balancesum	825.786	856.058	894.329
Antal medarbejdere	0	0	17

NOE NET UDVIKLINGEN I LUFTKABEL (KM) 2012-2016



Kabler erstatter luftledninger

NOE Net arbejder fortsat målrettet med en kabelhandlingsplan, hvor 10kV luftledningerne kabellægges systematisk ud fra fejlfrekvens og vedligeholdelsesstand. Der har i 2016 været høj aktivitet med kabellægningen. Ved udgangen af 2016 mangler der kun at blive kabellagt 42 km luftkabler, og selskabet forventer at afslutte projektet i løbet af 2018. Kabellægningen øger forsyningsikkerheden og forskønner samtidigt det danske landskab.

FORVENTNINGER TIL DET KOMMENDE ÅR

2017 vil fortsat være præget af et højt aktivitetsniveau. Der forventes fortsat et stort pres på tilslutning af nye VE anlæg, som kræver udbygning og forstærkning af el-nettet, og herudover igangsættes udskiftningen af ca. 30.000 elmålere.

Det forventes, at NOE Net A/S i 2017 vil kunne levere et positivt resultat før skat på niveau med 2016.

FJERNAFLÆSTE ELMÅLERE INDEN UDGANGEN AF 2020 - ET LED I DEN GRØNNE OMSTILLING

Alle elkunder i Danmark skal have fjernaflæste elmålere inden udgangen af 2020, og NOE Net begynder derfor udskiftningen af ca. 30.000 elmålere i 2017. Projektet forventes at være færdigt medio 2020. Der er tale om en samlet investering på ca. 60 mio. kr.

Beslutningen om at erstatte de nuværende elmålere med fjernaflæste målere er truffet af Folketinget. Danmark har en målsætning om at være CO₂-neutral i 2050, og det kræver blandt andet en omstilling til en mere bæredygtig energiproduktion. De fjernaflæste elmålere er et vigtigt led i den grønne omstilling, fordi de muliggør afregning på timebasis og kan få forbrugerne til at blive mere opmærksomme på elforbruget. Som elkunde vil det blive lettere at overvåge og spare på elforbruget. Timeafregnet el vil på sigt give mulighed for at få en lavere elregning ved at flytte dele af elforbruget til tidspunkter af døgnet, hvor elnettet ikke er så belastet, og hvor priserne oftest er lavest.

JYSK ENERGI A/S

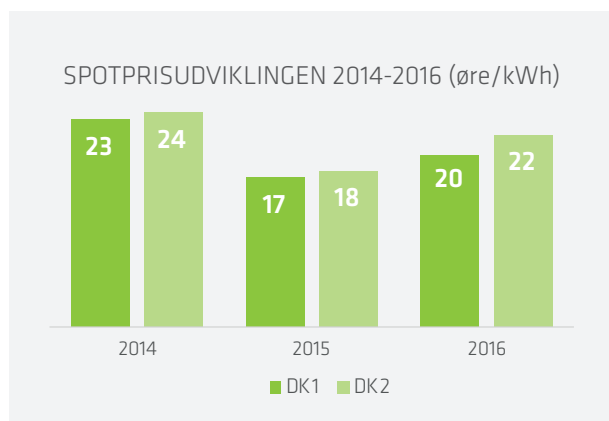
HOVEDAKTIVITET

Jysk Energi A/S' hovedaktivitet består i salg af el og energiløsninger til private, erhvervs kunder samt offentlige institutioner.

Jysk Energi A/S yder rådgivning og salg vedrørende elaftaler, som er tilpasset kundens behov. Der tilbydes en række af både traditionelle og klimavenlige elprodukter på et marked, som er præget af høj konkurrence og mange aktører. Der tilbydes derudover energirådgivningsydelser til små og mellemstore virksomheder tilpasset den enkelte kundes behov.

SELSKABETS AKTIVITETER OG ØKONOMISKE FORHOLD

De seneste års faldende elpriser er stoppet i 2016. En kWh kostede i gennemsnit 19,8 øre i DK1 (Jylland/Fyn) i 2016 mod 17,1 øre i 2015.



Selskabets resultat før skat udgør et overskud på 2,2 mio. kr. mod et underskud før skat på 14,3 mio. kr. i 2015.

Resultatet af den primære drift er mindre end forventet og anses ikke for tilfredsstillende.

Der har gennem 2016 været stor fokus på overgangen til engrosmodellen pr. 1. april 2016. Dette har øget kompleksiteten og omkostningerne til afregning af elprodukter. Der har været fokus på effektiviseringer af arbejdsgange og omkostningsreduktioner, men den fulde effekt af disse aktiviteter forventes ikke realiseret før 2017.

De samlede aktiver udgør pr. 31. december 2016 226,9 mio. kr., og egenkapitalen udgør pr. 31. december 2016 34,5 mio. kr.

Selskabets kapitalgrundlag er styrket i 2016, hvor der er tilført 10,0 mio. kr. i ny selskabskapital.

Jysk Energi A/S følger årsregnskabslovens bestemmelser for indregning af markedsværdien af finansielle kontrakter. Kontrakterne tegnes for at afdække de økonomiske risici, der er ved at indgå fastprisaftaler med kunderne. De svagt stigende elpriser i 2016 har medført, at den negative markedsværdi af de finansielle kontrakter er reduceret til -6,0 mio. kr. i 2016 mod -35,9 mio. kr. i 2015.

FORVENTNINGER TIL RESULTAT FOR 2017

Indførelsen af engrosmodellen i 2016 har været en stor udfordring for selskabet. Det har medført øget kompleksitet i afregningen af elprodukterne. Samtidig er kravene til en robust styring af kreditrisici skærpet væsentligt.

Det er selskabets opfattelse, at den større kreditrisiko endnu ikke er afspejlet i markedspriserne, og der forventes

(1.000 KR.)	2016	2015	2014
Dækningsbidrag	25.846	29.103	29.922
Resultat før skat	2.163	-14.344	2.296
Egenkapital	34.481	-539	27.165
Balancesum	226.857	76.106	80.824
Antal medarbejdere	29	30	30



” *Jeg har altid dyrket meget sport, og glæden ved brænde energi af – og allerhelst at vinde samtidig med – har altid givet mig fornyet energi*

Lars
Direktør, Jysk Energi A.m.b.a

derfor også i 2017 et beskedent indtjeningsniveau. Selskabet vil fortsat tilbyde eksisterende, såvel som nye kunder, et produktprogram af enkle, ærlige og gennemskuelige produkter, der kan matche alle ønsker til risiko.

Der vil i 2017 blive investeret væsentligt i effektivisering af systemer samt branding af Jysk Energi og selskabets værditilbud til såvel private som erhvervskundesegmenter.

Resultat før skat for 2017 forventes realiseret på niveau med 2016.



” Efter 55 år på samme arbejdsplads, så ligger det nok lidt i kortene at det er mit arbejde og ikke mindst mine kollegaer, som giver mig god energi.

Peer
Forsyningsoperatør, Jysk Energi

JYSK ENERGI TEKNIK A/S

HOVEDAKTIVITET

Jysk Energi Teknik A/S' hovedaktivitet består i at udøve virksomhed inden for elforsyning. Aktiviteterne vedrører hele værdikæden indenfor både nyanlæg, samt nedtagning, drift og vedligeholdelse af eksisterende anlæg. Derudover har selskabet også et mindre omfang af opgaver vedr. vejbelysning, landmålingsopgaver samt opgaver vedrørende opkoblinger af fibernet.

SELSKABETS AKTIVITETER OG ØKONOMISKE FORHOLD

Aktiviteten i selskabet herunder omsætningen er steget betydeligt igen i 2016. Udbygningen af flere store VE-anlæg i NOE Nets forsyningsområde har været med til at øge aktiviteten i selskabet. Ligeledes er der i 2016 indgået aftaler med samtlige af Jysk Energi Gruppens selskaber, således at Jysk Energi Teknik fremover vil være administrationselskab for alle koncernens selskaber.

Årets dækningsbidrag udgør 27,6 mio. kr. mod 24,0 mio. kr. i 2015. Selskabets resultat før skat udgør et overskud på 3,1 mio. kr. mod et overskud på 3,8 mio. kr. i 2015. Resultatet er som forventet og anses som tilfredsstillende.

De samlede aktiver udgør pr. 31. december 2016 69,4 mio. kr. og egenkapitalen 44,8 mio. kr.

FORVENTNINGER TIL DET KOMMENDE ÅR

Aktivitetsniveauet for 2017 forventes at blive på samme høje niveau som 2016, ligesom årets resultat før skat forventes at blive tilsvarende resultatet for 2016.

Der vil også i 2017 være fokus på løbende forbedringer og effektiv drift af Jysk Energi Teknik A/S. Ydermere forventes det at udrulningen af fjernaflæste elmålere vil øge aktivitetsniveauet i 2. halvår af 2017.

(1.000 KR.)	2016	2015	2014
Dækningsbidrag	27.600	24.016	12.382
Resultat før skat	3.148	3.758	2.679
Egenkapital	44.775	42.310	39.389
Balancesum	69.384	53.786	45.941
Antal medarbejdere	31	31	13

JYSK ENERGI FIBERNET A/S

HOVEDAKTIVITET

Jysk Energi Fibernet A/S har siden 2005 etableret fibernet til private, erhvervsvirksomheder og offentlige institutioner. Der er gennem denne periode oparbejdet stærke kompetencer omkring udrulning af fibernet, samt arbejdet med opkobling af kunder på fibernettet. Selskabets målsætning er på et langsigtet og kommercielt grundlag, at tilbyde hurtigt internet til forbrugerne i Jysk Energis forsyningsområde.

Etableringen af fibernet-forbindelser sker i samarbejde med Fiber Backbone, Nianet og Altibox, der tilbyder tjenester som internet, TV og telefoni. Der er indgået aftaler med disse selskaber omkring brugen af fibernettet i området, hvorfra der opnås løbende lejeindtægter.

SELSKABETS AKTIVITETER OG ØKONOMISKE FORHOLD

I 2016 har selskabet realiseret et dækningsbidrag på 13,0 mio. kr. mod 11,3 mio. kr. i 2015. Væksten i dækningsbidraget er på 15% og meget tilfredsstillende og er et resultat af de seneste års høje aktivitetsniveau med ny kabellægning i området. Kundetilgangen i 2016 har været tilfredsstillende.

Selskabets resultat før skat udgør et overskud på 3,2 mio. kr. mod et underskud på 70,0 mio. kr. i 2015. Årets resultat anses for at være tilfredsstillende.

INVESTERINGER, MATERIELLE ANLÆGSAKTIVER OG EGENKAPITAL

De samlede aktiver udgør pr. 31. december 2016 136,0 mio. kr., heraf udgør de materielle anlægsaktiver 91,3 mio. kr., mens egenkapitalen pr. 31. december 2016 udgør 17,5 mio. kr.

Selskabets kapitalgrundlag er styrket i 2016, hvor der er tilført 50,0 mio. kr. i ny selskabskapital.

FORVENTNINGER TIL DET KOMMENDE ÅR

Jysk Energi ønsker fortsat at understøtte udrulningen af fibernet til forbrugerne i Jysk Energis forsyningsområde. Udrulningen er dog stærkt udfordret af en lav befolkningstæthed og negativ befolkningstilvækst i dele af selskabets geografi. Udrulningen i disse områder kræver anlægsinvesteringer i et omfang, der selv ikke med Jysk Energis langsigtede horisont og begrænsede afkastkrav, vil kunne etableres uden yderligere midler. Jysk Energi vil fortsætte med at opsøge muligheder for at etablere nye erhvervskunder, da Jysk Energi fortsat kan anlægge meget attraktive fiberløsninger set i forhold til konkurrerende udbydere. Ligeledes vil selskabet undersøge muligheden for at etablere alternative løsninger til fibernettet, som kan sikre internet til de områder, hvor udrulning af fibernet ikke kan etableres, grundet meget høje anlægsinvesteringer.

Resultat før skat for 2017 forventes realiseret på niveau med 2016. Der forventes en begrænset vækst i såvel kundeantal og omsætning.

(1.000 KR.)	2016	2015	2014
Dækningsbidrag	13.027	11.279	8.419
Resultat før skat	3.231	-70.046	727
Egenkapital	17.477	-35.250	19.452
Balancesum	135.955	123.385	145.838
Antal medarbejdere	0	0	0

JYSK ENERGI NISSUM BREDNING A/S

HOVEDAKTIVITET

Jysk Energi Nissum Bredning A/S' hovedaktivitet består af investering og produktion af vedvarende energi samt direkte eller indirekte at drive anden virksomhed, der efter bestyrelsens skøn er forbundet hermed.

Det er selskabets målsætning på et langsigtet og kommercielt grundlag at udbygge vindmøllekapaciteten. Jysk Energi Nissum Bredning ønsker aktivt at deltage i udviklingen og udbygningen af et bæredygtigt fremtidssikret energisystem, som led i at udvikle det nordvestjyske område.

Ligeledes er det en målsætning at gennemføre investeringer i vedvarende energi for at styrke koncernens grønne profil, og give Jysk Energis kunder mulighed for at tilvælge lokalt produceret vindmøllestrøm.

SELSKABETS AKTIVITETER OG ØKONOMISKE FORHOLD

Selskabets resultat før skat udgør i 2016 et underskud på 1,0 mio. kr.

Resultatet er som forventet og anses for tilfredsstillende.

De samlede aktiver udgør pr. 31. december 2016 249,6 mio. kr. og egenkapitalen udgør pr. 31. december 2016 -0,2 mio. kr.

Der er med udgangen af 2016 en negativ bogført egenkapital i Jysk Energi Nissum Bredning A/S. Egenkapitalen forventes reetableret via driftsoverskud, senest i 2018.

Selskabet har i regnskabsåret 2016 fortsat udvikling af projektet med opstilling af vindmøller i Nissum Bredning i samarbejde med Nissum Bredning Vindmøllelaug I/S. Parterne har stiftet det fælles interessantskab I/S Nissum Bredning Vind, og indgået et samarbejde med Siemens Wind Power A/S om etablering af en vindmøllepark på 28 MW. Møllerne forventes opstillet i løbet af efteråret 2017 og vil få væsentlig indflydelse på selskabets drift og indtjening fremover.

FORVENTNINGER TIL DET KOMMENDE ÅR

Jysk Energi gruppens aktiviteter, i form af investeringer og produktion af vedvarende energi, samles i 2017 endeligt i Jysk Energi Nissum Bredning A/S. I den forbindelse vil eksisterende aktiviteter i Jysk Energi Vind blive overdraget til Jysk Energi Nissum Bredning A/S på markedsmæssige vilkår.

(1.000 KR.)	2016
Dækningsbidrag	0
Resultat før skat	-950
Egenkapital	-241
Balancesum	249.648
Antal medarbejdere	0

JYSK ENERGI VIND A/S

HOVEDAKTIVITET

Jysk Energi Vind A/S' hovedaktivitet består af investering og produktion af vedvarende energi samt direkte eller indirekte at drive anden virksomhed, der efter bestyrelsens skøn er forbundet hermed.

SELSKABETS AKTIVITETER OG ØKONOMISKE FORHOLD

Selskabets resultat før skat udgør i 2016 et overskud på 1,9 mio. kr. mod et underskud før skat på 2,5 mio. kr. i 2015. Resultatet er som forventet og anses for tilfredsstillende.

De samlede aktiver udgør pr. 31. december 2016 3,7 mio. kr. og egenkapitalen udgør pr. 31. december 2016 1,4 mio. kr.

Selskabet har i regnskabsåret afsluttet arbejdet med projektering af vindmøller i Nissum Bredning i samarbejde med Nissum Bredning Vindmøllelaug I/S.

FORVENTNINGER TIL DET KOMMENDE ÅR

Selskabets resterende aktiviteter forventes at ophøre i 2017, hvorefter selskabet afhændes ellers opløses ved en solvent likvidation.

(1.000 KR.)	2016	2015	2014
Dækningsbidrag	2.166	278	260
Resultat før skat	1.931	-2.550	-780
Egenkapital	1.356	-84	1.984
Balancesum	3.732	1.640	3.223
Antal medarbejdere	0	0	0



” Fysisk træning giver mig masser af god energi, derfor træner jeg hver uge med mine kollegaer.

Jytte
Controller, Jysk Energi



” *Vi elsker at spille spil, og bliver altid fyldt med god energi når vi driller hinanden lidt i spillet og kommer til at grine.*

Thomas og Andrea
Controller, Jysk Energi

ANVENDT REGNSKABSPRAKSIS

Årsrapporten for Jysk Energi A.m.b.a. er aflagt i overensstemmelse med årsregnskabslovens bestemmelser for en stor klasse C-virksomhed.

Årsrapporten er aflagt i t.kr.

ÆNDRING I ANVENDT REGNSKABSPRAKSIS

PSO-afgifter blev tidligere indregnet som omsætning og variable omkostninger. Det vurderes at være mere retvisende ikke at indregne PSO-afgifterne i resultatopgørelsen. PSO-afgifter er ikke indregnet i resultatopgørelsen for 2016. Ændringen har ingen effekt på resultat, balance eller egenkapital. Bortset herfra er anvendt regnskabspraksis uændret i forhold til sidste år. Sammenligningstal samt hoved- og nøgletal er tilpasset den ændrede regnskabspraksis.

GENERELT OM INDREGNING OG MÅLING

I resultatopgørelsen indregnes indtægter i takt med, at de indtjenes. Herunder indregnes værdireguleringer af finansielle aktiver og forpligtelser. I resultatopgørelsen indregnes ligeledes alle omkostninger, herunder afskrivninger, nedskrivninger og hensatte forpligtelser samt tilbageførsler som følge af ændrede regnskabsmæssige skøn af beløb, der tidligere har været indregnet i resultatopgørelsen.

Aktiver indregnes i balancen, når det er sandsynligt, at fremtidige økonomiske fordele vil tilflyde koncernen, og aktivets værdi kan måles pålideligt.

Forpligtelser indregnes i balancen, når det er sandsynligt, at fremtidige økonomiske fordele vil fragå koncernen, og forpligtelsens værdi kan måles pålideligt.

Ved første indregning måles aktiver og forpligtelser til kostpris. Efterfølgende måles aktiver og forpligtelser som beskrevet nedenfor for hver enkelt regnskabspost.

Visse finansielle aktiver og forpligtelser måles til amortiseret kostpris, hvorved der indregnes en konstant effektiv rente over løbetiden. Amortiseret kostpris opgøres som oprindelig kostpris med fradrag af eventuelle afdrag samt tillæg/fradrag af den akkumulerede amortisering af forskellen mellem kostpris og nominelt beløb.

Herved fordeles kurstab og kursgevinst over aktivets eller forpligtelsens løbetid.

Ved indregning og måling tages hensyn til forudsigelige tab og risici, der fremkommer inden årsrapporten aflægges, og som vedrører forhold, der eksisterede på balancedagen.

OMREGNING AF FREMMED VALUTA

Transaktioner i fremmed valuta omregnes til transaktionsdagens kurs. Valutakursdifferencer, der opstår mellem transaktionsdagens kurs og kursen på betalingsdagen, indregnes i resultatopgørelsen som en finansiell post.

Tilgodehavender, gæld og andre monetære poster i fremmed valuta, omregnes til balancedagens valutakurs. Forskellen mellem balancedagens kurs og kursen på tidspunktet for tilgodehavendets eller gældsforpligtelsens opståen eller indregning i seneste årsregnskab indregnes i resultatopgørelsen under finansielle indtægter og omkostninger.

AFLEDTE FINANSIELLE INSTRUMENTER

Jysk Energi A/S har et risikostyringssystem, der indebærer at køb og salg af el indenfor givne rammer skal udligne hinanden. Som led i risikostyringen indgås finansielle aftaler om køb af el til sikring af salgskontrakternes volumen. De indgåede finansielle købsaftaler betragtes regnskabsmæssigt som afledte finansielle instrumenter.

Afledte finansielle instrumenter indregnes første gang i balancen til kostpris og måles efterfølgende til dagsværdi. Positive og negative dagsværdier af afledte finansielle instrumenter indgår i andre tilgodehavender henholdsvis anden gæld.

Ændringer i dagsværdien af afledte finansielle instrumenter, der er klassificeret som og opfylder betingelserne for sikring af fremtidige pengestrømme, indregnes i andre tilgodehavender eller anden gæld og i egenkapitalen.

Resultater den fremtidige transaktion i indregning af aktiver eller forpligtelser, overføres beløb, som tidligere er indregnet i egenkapitalen til kostprisen for henholds-

Fortsættes på næste side...

vis aktivet eller forpligtelsen. Resulterer den fremtidige transaktion i indtægter eller omkostninger, overføres beløb, som løbende er indregnet i egenkapitalen, til resultatopgørelsen i den periode, hvor det sikrede påvirker resultatopgørelsen.

For afledte finansielle instrumenter, som ikke opfylder betingelserne for behandling som sikringsinstrumenter, indregnes ændringer i dagsværdi løbende i resultatopgørelsen.

KONCERNREGNSKABET

Koncernregnskabet omfatter modervirksomheden Jysk Energi A.m.b.a. samt tilknyttede virksomheder, hvori Jysk Energi A.m.b.a. direkte eller indirekte besidder mere end 50% af stemmerettighederne eller på anden måde har bestemmende indflydelse. Virksomheder, hvori koncernen besidder mellem 20% og 50% af stemmerettighederne eller udøver betydelig, men ikke bestemmende indflydelse, betragtes som associerede virksomheder, jf. koncernoversigten.

Koncernregnskabet udarbejdes på grundlag af årsrapporter for Jysk Energi A.m.b.a. og dattervirksomhederne Jysk Energi Holding A/S, NOE Net A/S, Jysk Energi Teknik A/S, Jysk Energi A/S, Jysk Energi Fibernet A/S, Jysk Energi Nissum Bredning A/S samt Jysk Energi Vind A/S.

Koncernregnskabet er udarbejdet ved sammenlægning af ensartede regnskabsposter af ensartet karakter. Ved konsolideringen foretages eliminering af koncerninterne indtægter og omkostninger, aktiebesiddelser og interne mellemværender samt realiserede og urealiserede fortjenester og tab ved transaktioner mellem de konsoliderede virksomheder.

Kapitalandele i tilknyttede virksomheder udlignes med den forholdsmæssige andel af de tilknyttede virksomheders handelsværdi af nettoaktiver og forpligtelser på anskaffelsestidspunktet.

Nyerhvervede eller nystiftede virksomheder indregnes i koncernregnskabet fra anskaffelsestidspunktet. Solgte

eller afviklede virksomheder indregnes i den konsoliderede resultatopgørelse frem til afståelsestidspunktet. Sammenligningstal korrigeres ikke for nyerhvervede, solgte eller afviklede virksomheder.

RESULTATOPGØRELSEN

NETTOOMSÆTNING

Indtægter hidrørende fra netydelser og salg og levering af elektricitet indregnes på tidspunktet for levering.

Igangværende arbejder for fremmed regning indregnes i nettoomsætningen i takt med, at arbejdet udføres, hvorved nettoomsætningen svarer til salgsværdien af årets udførte arbejder.

Øvrige indtægter periodiseres i fuldt omfang. Nettoomsætningen indregnes eksklusiv moms og afgifter og med fradrag af rabatter i forbindelse med salget.

TAKSTMÆSSIG OVER-/UNDERDÆKNING

Såfremt årets opkrævede indtægter overstiger den udmeldte indtægtsramme væsentligt (overdækning) overføres beløbet til mellemregning med forbrugerne i balancen. Ved underdækning vurderes ved udgangen af hvert regnskabsår, om der skal/kan ske efteropkrævning hos forbrugerne. Hvis dette er tilfældet, indtægtsføres beløbet og indregnes som et tilgodehavende i balancen. Over- og underdækning i forhold til indtægtsrammen indregnes i resultatopgørelsen i nettoomsætningen.

OMKOSTNINGER TIL RÅVARER OG HJÆLPEMATERIALER

Omkostninger til råvarer og hjælpematerialer omfatter omkostninger til køb af netydelser fra overliggende net inkl. nettab, omkostninger til indkøb og levering af elektricitet, balance- og håndteringsomkostninger, materialeforbrug samt årets forskydning i varebeholdninger.

Gevinst og tab på afledte finansielle instrumenter, som anvendes til afdækning, resultatføres i takt med, at det underliggende aktiv leveres.

ANDRE DRIFTSINDTÆGTER OG DRIFTSOMKOSTNINGER

Andre driftsindtægter og driftsomkostninger indeholder

regnskabsposter af sekundær karakter i forhold til virksomhedens hovedaktiviteter, herunder fortjeneste og tab ved salg af materielle anlægsaktiver.

ANDRE EKSTERNE OMKOSTNINGER

Andre eksterne omkostninger omfatter omkostninger til drift og vedligehold, administration, markedsføring, lokaler, tab på debitorer samt operationelle leasingomkostninger.

PERSONALEOMKOSTNINGER

Personaleomkostninger omfatter løn og gager, inklusive feriepenge og pensioner samt andre omkostninger til social sikring mv. til selskabets medarbejdere. I personaleomkostninger er fratrukket modtagne godtgørelser fra offentlige myndigheder.

AF- OG NEDSKRIVNINGER

Af- og nedskrivninger indeholder årets af- og nedskrivninger af materielle anlægsaktiver.

FINANSIELLE INDTÆGTER OG OMKOSTNINGER

Finansielle indtægter og omkostninger indeholder renteindtægter, renteomkostninger, garantiprovision samt udbytter m.v., realiserede og urealiserede kursgevinster og kurstab vedrørende finansielle og forpligtelser samt værdireguleringer af andre finansielle anlægsaktiver. Finansielle indtægter og omkostninger indregnes med de beløb, der vedrører regnskabsåret.

INDTÆGTER AF KAPITALANDELE I TILKNYTTET VIRKSOMHED OG ASSOCIEREDE VIRKSOMHEDER

I moderselskabets resultatopgørelse indregnes den forholdsmæssige andel af den tilknyttede virksomheds resultat efter skat efter fuld eliminering af intern avance eller tab.

I koncernens resultatopgørelser indregnes den forholdsmæssige andel af de associerede virksomheders resultat efter skat.

SKAT AF ÅRETS RESULTAT

Årets skat, der består af årets aktuelle selskabsskat og ændring i udskudt skat, indregnes i resultatopgørel-

sen med den del, der kan henføres til årets resultat, og direkte i egenkapitalen med den del, der kan henføres til posteringer direkte i egenkapitalen.

En del af koncernen er omfattet af de danske regler om tvungen sambeskatning.

Den aktuelle danske selskabsskat fordeles ved afregning af sambeskatningsbidrag mellem de sambeskattede virksomheder i forhold til disses skattepligtige indkomster. I tilknytning hertil modtager virksomheder med skattemæssigt underskud sambeskatningsbidrag fra virksomheder, der har kunnet anvende dette underskud (fuld fordeling).

BALANCEN

MATERIELLE ANLÆGSAKTIVER

Materielle anlægsaktiver måles til kostpris med fradrag af akkumulerede afskrivninger og nedskrivninger. Der afskrives ikke på grunde.

Andre anlæg, driftsmateriel og inventar der udlejes ved operationel leasing indregnes i balancen til kostpris med fradrag af akkumulerende af- og nedskrivninger.

Afskrivningsgrundlaget er kostpris med fradrag af eventuel forventet restværdi efter afsluttet brugstid. Afskrivningsperioden og restværdien fastsættes på anskaffelsestidspunktet og revurderes årligt. Overstiger restværdien aktivets regnskabsmæssige værdi, ophører afskrivningen.

Ved ændring i afskrivningsperioden eller restværdien indregnes virkningen for afskrivninger fremadrettet som en ændring i regnskabsmæssigt skøn.

Kostprisen omfatter anskaffelsesprisen samt omkostninger direkte tilknyttet anskaffelsen indtil det tidspunkt, hvor aktivet er klar til at blive taget i brug. Modtagne investeringsbidrag i regnskabsåret modregnes i årets tilgang på netanlæg.

—
Fortsættes på næste side...

Kostprisen på et samlet aktiv opdeles i separate bestanddele, der afskrives hver for sig, hvor brugstiden på de enkelte bestanddele er forskellig.

Der afskrives ikke på materielle anlæg under udførelse. Først når anlægget er ibrugtaget, påbegyndes afskrivning over anlæggets forventede levetid.

Der foretages lineære afskrivninger baseret på følgende vurdering af aktivernes forventede brugstider:

	Brugstid
Bygninger	20 - 70 år
Net- og fiberaktiver	1 - 45 år
Andre anlæg, driftsmateriel og inventar	1 - 24 år

Småaktiver med en forventet levetid under 1 år eller en kostpris på under 13 t.kr. pr. enhed indregnes i anskaffelsesåret som omkostninger i resultatopgørelsen.

Fortjeneste eller tab ved afhændelse af materielle anlægsaktiver opgøres som forskellen mellem salgspris med fradrag af salgsomkostninger og den regnskabsmæssige værdi på salgstidspunktet. Fortjeneste eller tab indregnes i resultatopgørelsen under andre driftsindtægter eller andre driftsomkostninger.

For egenfremstillede aktiver omfatter kostprisen, omkostninger til materialer, komponenter, underleverandører, direkte lønforbrug samt indirekte produktionsomkostninger.

NEDSKRIVNING PÅ ANLÆGSAKTIVER

Den regnskabsmæssige værdi af materielle anlægsaktiver samt kapitalandele i dattervirksomheder og associerede virksomheder vurderes årligt for indikationer på værdiforringelse, ud over det som udtrykkes ved afskrivning.

Foreligger der indikationer på værdiforringelse, foretages nedskrivningstest af hvert enkelt aktiv henholdsvis gruppe af aktiver. Der foretages nedskrivning til genindvindingsværdien, såfremt denne er lavere end den regnskabsmæssige værdi.

Som genindvindingsværdi anvendes den højeste værdi af nettosalgspris og kapitalværdi. Kapitalværdien opgøres som nutidsværdien af de forventede nettopengestrømme fra anvendelsen af aktivet eller aktivgruppen.

FINANSIELLE ANLÆGSAKTIVER KAPITALANDELE I TILKNYTTET VIRKSOMHED OG ASSOCIEREDE VIRKSOMHEDER

Kapitalandele i tilknyttet virksomhed og associerede virksomheder indregnes i balancen til den forholdsmæssige andel af virksomhedens regnskabsmæssige indre værdi. Denne opgøres efter moderselskabets regnskabspraksis med fradrag eller tillæg af urealiserede koncerninterne avancer og tab.

Tilknyttet virksomhed og associeret virksomhed med negativ regnskabsmæssig indre værdi indregnes uden værdi, og et eventuelt tilgodehavende hos disse virksomheder nedskrives med moderselskabets andel af den negative indre værdi i det omfang, tilgodehavendet vurderes som uerholdeligt. Såfremt den regnskabsmæssige negative indre værdi overstiger tilgodehavender, indregnes det resterende beløb under hensatte forpligtelser i det omfang, moderselskabet har en retlig eller faktisk forpligtelse til at dække disse virksomheders underbalance.

Nettoopskrivning af kapitalandele i tilknyttet virksomhed og associerede virksomheder overføres under egenkapitalen til reserve for nettoopskrivning efter den indre værdis metode i det omfang, den regnskabsmæssige værdi overstiger kostprisen. Reserven reguleres med andre egenkapitalbevægelser i tilknyttet virksomhed og associerede virksomheder.

Nyerhvervede eller nystiftede virksomheder indregnes i årsregnskabet fra anskaffelsestidspunktet. Solgte eller afviklede virksomheder indregnes frem til afståelsestidspunktet.

ANDRE VÆRDIPAPIRER OG KAPITALANDELE

Andre værdipapirer, som ikke er børsnoterede, måles til kostpris. Der foretages nedskrivning til genindvindingsværdien, såfremt denne er lavere end den regnskabsmæssige værdi.

ANDRE TILGODEHAVENDER

Andre tilgodehavender under anlægsaktiver måles ved første indregning til kostpris. Tilgodehavender måles efterfølgende til amortiseret kostpris. Der foretages en eventuel nedskrivning til imødegåelse af tab, hvor der vurderes at være indtruffet objektiv indikation på værdiforringelse.

TILGODEHAVENDER

Tilgodehavender måles til amortiseret kostpris, der sædvanligvis svarer til nominel værdi. Værdien reduceres med nedskrivning til imødegåelse af forventede tab.

VAREBEHOLDNINGER

Varebeholdninger måles til kostpris efter FIFO-metoden. Er nettorealisationsværdien af varebeholdninger lavere end kostprisen, nedskrives til denne lavere værdi.

TILGODEHAVENDER

Tilgodehavender måles til amortiseret kostpris, hvilket sædvanligvis svarer til nominel værdi. Der nedskrives til nettorealisationsværdien med henblik på at imødegå forventede tab.

IGANGVÆRENDE ARBEJDER FOR FREMMED REGNING

Igangværende arbejder for fremmed regning måles til salgsværdien af det udførte arbejde fratrukket acontofaktureringer og forventede tab.

Salgsværdien måles på baggrund af færdiggørelsesgraden på balancedagen og de samlede forventede indtægter på det enkelte igangværende arbejde.

PERIODEAFGRÆNSNINGSPOSTER

Periodeafgrænsningsposter, som er indregnet under aktiver, omfatter afholdte omkostninger vedrørende efterfølgende regnskabsår.

ANDRE VÆRDIPAPIRER

Børsnoterede værdipapirer optages til kursværdien ultimo året.

LIKVIDE BEHOLDNINGER

Likvide beholdninger omfatter indeståender i pengeinstitutter.

EGENKAPITAL

RESERVE FOR NETTOOPSKRIVNING EFTER DEN INDRE VÆRDIS METODE

Reserve for nettoopskrivning efter indre værdis metode omfatter nettoopskrivning af kapitalandele i datter- og associerede virksomheder i forhold til kostpris.

Reserven kan elimineres ved underskud, realisation af kapitalandele eller ændring i regnskabsmæssige skøn.

Reserven kan ikke indregnes med et negativt beløb.

SELSKABSSKAT OG UDSKUDT SKAT

Aktuelle skattetilgodehavender og -forpligtelser indregnes i balancen med det beløb, der kan beregnes på grundlag af årets forventede skattepligtige indkomst reguleret for skat af tidligere års skattepligtige indkomster samt for betalte acontoskatter. Skattetilgodehavender og -forpligtelser præsenteres modregnet i det omfang, der er legal modregningsadgang, og posterne forventes afregnet netto eller samtidig.

Udskudt skat er skatten af alle midlertidige forskelle mellem regnskabsmæssig og skattemæssig værdi af aktiver og forpligtelser opgjort på grundlag af den planlagte anvendelse af aktivet henholdsvis afvikling af forpligtelsen.

Udskudt skat måles på grundlag af de skatteregler og skattesatser, der med balancedagens lovgivning vil være gældende, når den udskudte skat forventes udløst som aktuel skat.

–
Fortsættes på næste side...

ANDRE HENSATTE FORPLIGTELSE

Hensatte forpligtelser omfatter kapitalandele i tilknyttede virksomheder, hvor den regnskabsmæssige negative indre værdi overstiger tilgodehavender. Det resterende beløb indregnes under hensatte forpligtelser i det omfang, modervirksomheden har en retlig eller faktisk forpligtelse til at dække disse virksomheders underbalance.

GÆLDSFORPLIGTELSE

Finansielle gældsforpligtelser indregnes ved lånoptagelse til det modtagne provenu med fradrag af afholdte transaktionsomkostninger. I efterfølgende perioder indregnes de finansielle forpligtelser til amortiseret kostpris svarende til den kapitaliserede værdi ved anvendelse af den effektive rente, således at forskellen mellem provenuet og den nominelle værdi indregnes i resultatopgørelsen over låneperioden.

Andre gældsforpligtelser måles til amortiseret kostpris, hvilket sædvanligvis svarer til nominel værdi.

PERIODEAFGRÆNSNINGSPOSTER

Under periodeafgrænsningsposter indregnes modtagne betalinger vedrørende indtægter i de efterfølgende år. Beløb modtaget fra Energinet.dk vedrørende kompensation for afholdte udgifter i forbindelse med udbygning af netanlæg til vindmøller er indregnet som periodeafgrænsningsposter under passiverne. Beløbene indtægtsføres i takt med at der foretages afskrivninger på de pågældende netanlæg.

PENGESTRØMSOPGØRELSE

Pengestrømsopgørelsen viser koncernens og moderselskabets pengestrømme for året fordelt på driftsaktivitet, investeringsaktivitet og finansieringsaktivitet for året, årets forskydning i likvider samt likvider ved årets begyndelse og afslutning.

PENGESTRØMME FRA DRIFTSAKTIVITET

Pengestrømme fra driftsaktivitet opgøres som årets resultat reguleret for ikke-kontante driftsposter, ændring i driftskapital samt betalt selskabsskat.

PENGESTRØMME FRA INVESTERINGSAKTIVITET

Pengestrømme fra investeringsaktivitet omfatter betaling i forbindelse med køb og salg af virksomheder og aktiviteter samt køb og salg af materielle og finansielle anlægsaktiver.

PENGESTRØMME FRA FINANSIERINGSAKTIVITET

Pengestrømme fra finansieringsaktivitet omfatter optagelse af lån og afdrag på rentebærende gæld.

LIKVIDER

Likvider omfatter indestående og gæld i pengeinstitutter og værdipapirer indregnet under omsætningsaktiver.

RESULTATOPGØRELSE

(1.000 kr.)		Moderselskab		Koncern	
		2016	2015	2016	2015
Note					
1	Nettoomsætning	0	0	416.917	311.395
	Arbejde udført for egen regning og opført under aktiver	0	0	58.201	59.415
2	Omkostninger til råvarer og hjælpemidler	0	0	-362.080	-267.960
	DÆKNINGSBIDRAG	0	0	113.038	102.849
	Andre eksterne omkostninger	-2.098	-2.539	-21.830	-28.538
3	Personaleomkostninger	0	0	-33.172	-34.810
	RESULTAT FØR AFSKRIVNINGER	-2.098	-2.539	58.037	39.500
	Af- og nedskrivninger af materielle anlægsaktiver	0	0	-35.932	-104.193
	Andre driftsomkostninger	0	0	-920	-1.003
	RESULTAT FØR FINANSIELLE POSTER	-2.098	-2.539	21.184	-65.694
	Indtægt af kapitalandel i tilknyttet virksomhed	13.342	-61.834	0	0
	Indtægter af kapitalandele i associerede virksomheder	0	0	1.868	0
	Indtægter af andre kapitalandele, værdipapirer og tilgodehavender, der er anlægsaktiver	0	0	0	-279
	Andre finansielle indtægter fra tilknyttede virksomheder	7.474	0	0	0
	Andre finansielle indtægter	28.898	40.305	31.651	42.936
	Nedskrivning af finansielle aktiver	0	0	3.833	-11.500
	Øvrige finansielle omkostninger	-2.859	-3.335	-10.540	-10.314
	RESULTAT FØR SKAT	44.757	-27.403	47.996	-44.851
	Skat af årets resultat	0	0	-3.239	17.448
4	ÅRETS RESULTAT	44.757	-27.403	44.757	-27.403

BALANCE

AKTIVER

(1.000 kr.)		Morderselskab		Koncern	
Note		2016	2015	2016	2015
ANLÆGSAKTIVER					
	Grunde og bygninger	0	0	37.286	38.141
	Net- og fiberaktiver	0	0	611.860	580.526
	Andre anlæg, driftsmateriel og inventar	0	0	16.435	11.460
	Materielle anlægsaktiver under udførelse og forudbetalinger for materielle anlægsaktiver	0	0	62.403	58.637
5	MATERIELLE ANLÆGSAKTIVER I ALT	0	0	727.984	688.764
6	Kapitalandel i tilknyttet virksomhed	405.363	368.414	0	0
7	Tilgodehavender hos tilknyttede virksomheder	401.151	0	0	0
8	Kapitalandele i associerede virksomheder	0	0	326.221	77.685
9	Andre værdipapirer og kapitalandele	0	0	2.688	2.332
10	Andre tilgodehavender	0	0	7.598	17.592
	FINANSIELLE ANLÆGSAKTIVER I ALT	806.514	368.414	336.507	97.609
	ANLÆGSAKTIVER I ALT	806.514	368.414	1.064.491	786.373
OMSÆTNINGSAKTIVER					
	Fremstillede varer og handelsvarer	0	0	5.707	4.461
	VAREBEHOLDNINGER I ALT	0	0	5.707	4.461
	Tilgodehavender fra salg og tjenesteydelser	322	0	91.519	102.316
11	Igangværende arbejder for fremmed regning	0	0	21.239	14.102
	Tilgodehavender hos tilknyttede virksomheder	641	0	0	0
	Tilgodehavende underdækning til opkrævning hos forbrugerne	0	0	9.186	0
12	Udskudte skatteaktiver	0	0	3.141	12.962
	Tilgodehavende selskabsskat	0	0	2	0
	Andre tilgodehavender	0	0	112.774	11.215
13	Periodeafgrænsningsposter	3.062	6.469	5.509	9.095
	TILGODEHAVENDER I ALT	4.025	6.469	243.370	149.690
	ANDRE VÆRDIPAPIRER	584.160	917.528	584.160	917.528
	LIKVIDE BEHOLDNINGER	68.421	102.447	96.739	170.747
	OMSÆTNINGSAKTIVER I ALT	656.606	1.026.444	929.976	1.242.426
	AKTIVER I ALT	1.463.120	1.394.858	1.994.467	2.028.799

BALANCE PASSIVER

(1.000 kr.)		Morderselskab		Koncern	
Note		2016	2015	2016	2015
EGENKAPITAL					
	Ordinære reserver	1.460.541	1.394.128	1.462.577	1.394.128
	Reserve for nettoopskrivning efter den indre værdis metode	2.036	0	0	0
EGENKAPITAL I ALT		1.462.577	1.394.128	1.462.577	1.394.128
14	Hensatte forpligtelser	0	84	0	0
HENSATTE FORPLIGTELSE I ALT		0	84	0	0
	Gældsforpligtelser	0	0	0	267.732
LANGFRISTEDE GÆLDSFORPLIGTELSE I ALT		0	0	0	267.732
	Kortfristet del af langfristede gældsforpligtelser	0	0	0	12.841
	Gæld til pengeinstitutter	49	0	212.784	176.739
	Modtagne forudbetalinger fra kunder	0	0	0	2.500
	Leverandører af varer og tjenesteydelser	494	588	27.746	18.807
	Gæld til tilknyttede virksomheder	0	5	0	0
	Gæld til associerede virksomheder	0	0	137.218	0
	Skyldig overdækning til udbetaling til forbrugerne	0	0	6.853	11.159
	Selskabsskat	0	0	0	7
	Anden gæld	0	0	126.969	116.890
15	Periodeafgrænsningsposter	0	53	20.320	27.996
KORTFRISTEDE GÆLDSFORPLIGTELSE I ALT		543	646	531.890	366.939
GÆLDSFORPLIGTELSE I ALT		543	646	531.890	634.671
PASSIVER I ALT		1.463.120	1.394.858	1.994.467	2.028.799
16	Honorar til generalforsamlingsvalgt revisor				
17	Pantsætninger og sikkerhedsstillelser				
18	Eventualposter				
19	Finansielle risici				
20	Nærtstående parter				

EGENKAPITALOPGØRELSE KONCERN

(1.000 kr.)	Ordinære reserver	I alt
Egenkapital 01.01.2015	1.438.044	1.438.044
Årets overførte overskud eller underskud	-27.403	-27.403
Årets ændring i sikringsinstrumenter til dagsværdi	-16.513	-16.513
Egenkapital 01.01.2016	1.394.128	1.394.128
Årets overførte overskud eller underskud	44.757	44.757
Årets ændring i sikringsinstrumenter til dagsværdi	23.338	23.338
Andre kapitalbevægelser	354	354
EGENKAPITAL PR. 31.12.2016	1.462.577	1.462.577

EGENKAPITALOPGØRELSE MODERSELSKAB

(1.000 kr.)	Ordinære reserver	Reserve for netto- opskrivning efter den indre værdis metode	I alt
Egenkapital 01.01.2015	1.438.044	0	1.438.044
Resultatandel	-27.403	0	-27.403
Årets ændring i sikringsinstrumenter til dagsværdi	-16.513	0	-16.513
Egenkapital 01.01.2016	1.394.128	0	1.394.128
Resultatandel	42.721	2.036	44.757
Årets ændring i sikringsinstrumenter til dagsværdi	23.338	0	23.338
Andre kapitalbevægelser	354	0	354
EGENKAPITAL PR. 31.12.2016	1.460.541	2.036	1.462.577

PENGESTRØMSOPGØRELSE

(1.000 kr.)		Moderselskab		Koncern	
Note		2016	2015	2016	2015
	ÅRETS RESULTAT	44.757	-27.403	44.757	-27.403
21	Reguleringer	-46.855	24.864	13.273	66.904
22	Ændring i driftskapital	2.293	-1.317	-69.331	29.780
	Pengestrømme fra drift før finansielle poster	195	-3.856	-11.301	69.281
	Renteindbetalinger og lignende	36.372	40.305	31.651	42.941
	Renteudbetalinger og lignende	-2.859	-3.335	-10.540	-10.314
	PENGESTRØMME FRA DRIFTSAKTIVITET	33.708	33.114	9.810	101.908
	Køb af materielle anlægsaktiver	0	0	-79.648	-104.991
	Salg af materielle anlægsaktiver	0	0	2.612	99
	Køb af finansielle anlægsaktiver	0	0	-110.878	0
	Andre finansielle tilgodehavender	-401.152	0	13.828	-11.257
	Modtagne udbytter	0	0	1.428	4.286
	PENGESTRØMME FRA INVESTERINGSAKTIVITET	-401.152	0	-172.658	-111.863
	Indfrielse langfristet gæld	0	0	-280.573	0
	PENGESTRØMME FRA FINANSIERINGSAKTIVITET	0	0	-280.573	0
	Ændring i likvider	-367.444	33.114	-443.421	-9.955
	Likvide beholdninger primo	1.019.975	986.862	911.536	921.491
	LIKVIDE BEHOLDNINGER ULTIMO	652.531	1.019.976	468.115	911.536

(1.000 kr.)		Moderselskab		Koncern	
	LIKVIDER				
21	Likvide beholdninger	68.421	102.447	96.739	170.747
22	Kortfristet gæld til pengeinstitutter	-49	0	-212.784	-176.739
22	Værdipapirer	584.159	917.529	584.160	917.528
	LIKVIDER 31.12.2016	652.531	1.019.976	468.115	911.536

NOTER

1. NETTOOMSÆTNING

(1.000 kr.)	Moterselskab		Koncernen	
	2016	2015	2016	2015
Abonnement	0	0	22.591	25.931
Net- og systemtarif	0	0	188.018	77.306
Salg af el	0	0	191.156	191.319
Andre indtægter	0	0	15.152	16.839
NETTOOMSÆTNING I ALT	0	0	416.917	311.395

2. OMKOSTNINGER TIL RÅVARER OG HJÆLPEMIDLER

(1.000 kr.)	Moterselskab		Koncernen	
	2016	2015	2016	2015
Net- og systemomkostninger overliggende net	0	0	18.456	37.079
Elkøb prioriteret produktion	0	0	49	-40
Godtgørelse af nettabsomkostninger i opsamlingsnet	0	0	-5.810	-4.705
Køb af el	0	0	183.881	180.031
Engrosydelse	0	0	109.472	0
Materialeforbrug	0	0	56.032	55.595
OMKOSTNINGER TIL RÅVARER OG HJÆLPEMIDLER I ALT	0	0	362.080	267.960

3. PERSONALEOMKOSTNINGER

(1.000 kr.)	Moterselskab		Koncernen	
	2016	2015	2016	2015
Lønninger og gager	0	0	27.578	28.986
Pensioner	0	0	3.555	3.608
Andre omkostninger til social sikring	0	0	412	547
Personaleomkostninger i øvrigt	0	0	1.627	1.669
PERSONALEOMKOSTNINGER I ALT	0	0	33.172	34.810
Direktion og bestyrelse	0	0	2.287	3.347
Gennemsnitligt antal beskæftigede medarbejdere	0	0	60	61

NOTER

4. FORSLAG TIL RESULTATDISPONERING

(1.000 kr.)	Moderselskab	
	2016	2015
Reserve for nettoopskrivning efter den indre værdis metode	2.036	0
Overføres til ordinære reserver	42.721	0
Disponeret fra ordinære reserver	0	-27.403
DISPONERET I ALT	44.757	-27.403

5. MATERIELLE ANLÆGSAKTIVER (KONCERN)

(1.000 kr.)	Grunde og bygninger	Net- og fiberaktiver	Andre anlæg, driftsmateriel og inventar	Materielle anlægsaktiver under udførelse og forudbetalinger for materielle anlægsaktiver	I alt
Kostpris 01.01.2016	44.120	943.431	28.742	58.637	1.074.930
Overførsler	0	36.171	0	-36.171	0
Tilgang i årets løb	119	23.001	16.609	39.937	79.666
Afgang i årets løb	0	-1.524	-8.527	0	-10.051
KOSTPRIS 31.12.2016	44.239	1.001.079	36.824	62.403	1.144.545
Af- og nedskrivninger 01.01.2016	-5.979	-362.905	-17.296	0	-386.180
Årets afskrivninger	-974	-27.203	-5.279	0	-33.456
Årets nedskrivninger	0	0	-3.441	0	-3.441
Af-/nedskrivninger, afhændede aktiver	0	889	5.627	0	6.516
AF- OG NEDSKRIVNINGER PR. 31.12.2016	-6.953	-389.219	-20.389	0	-416.561
REGNSKABSMÆSSIG VÆRDI PR. 31.12.2016	37.286	611.860	16.435	62.403	727.984

EJENDOMSVURDERING PR. 01.10.2016

20.816

NOTER

6. KAPITALANDEL I TILKNYTTET VIRKSOMHED

(1.000 kr.)	Moderselskab		Koncernen	
	2016	2015	2016	2015
Kostpris primo	582.677	582.677	0	0
Tilgang i årets løb	403.327	0	0	0
Afgang i årets løb	-582.677	0	0	0
KOSTPRIS ULTIMO	403.327	582.677	0	0
Nedskrivninger primo	-214.348	-136.000	0	0
Årets resultat	13.342	-61.834	0	0
Tilbageførsel af tidligere års opskrivninger	179.350	0	0	0
Årets værdiregulering	23.338	-16.513	0	0
Andre kapitalbevægelser	354	0	0	0
OPSKRIVNINGER ULTIMO	2.036	-214.347	0	0
Overført til hensatte forpligtelser	0	84	0	0
MODREGNET I TILGODEHAVENDER OG HENSATTE FORPLIGTELSE	0	84	0	0
REGNSKABSMÆSSIG VÆRDI ULTIMO	405.363	368.414	0	0

Tilknyttet virksomhed:
Jysk Energi Holding A/S

Hjemsted
Holstebro

Ejerandel
100%

7. TILGODEHAVENDER HOS TILKNYTTET VIRKSOMHEDER

Af tilgodehavender hos tilknyttede virksomheder 401.151 t.kr. forfalder 291.320 t.kr. efter 5 år

8. KAPITALANDELE I ASSOCIEREDE VIRKSOMHEDER

(1.000 kr.)	Moderselskab		Koncernen	
	2016	2015	2016	2015
Kostpris primo	0	0	87.204	87.204
Tilgang i årets løb	0	0	248.096	0
KOSTPRIS ULTIMO	0	0	335.300	87.204
Nedskrivninger primo	0	0	-9.519	-5.233
Årets resultat	0	0	1.868	0
Udbytte	0	0	-1.428	-4.286
NEDSKRIVNINGER ULTIMO	0	0	-9.079	-9.519
REGNSKABSMÆSSIG VÆRDI ULTIMO	0	0	326.221	77.685

Vestjyske Net 60 kV A/S
I/S Nissum Bredning Vind
Fiber Backbone A/S

Hjemsted
Herning
Lemvig
Holstebro

Ejerandel
28,58%
45,00%
18,18%

NOTER

9. ANDRE VÆRDIPAPIRER OG KAPITALANDELE

(1.000 kr.)	Moderselskab		Koncernen	
	2016	2015	2016	2015
Kostpris primo	0	0	2.688	2.677
Tilgang i årets løb	0	0	0	11
KOSTPRIS ULTIMO	0	0	2.688	2.688
Nedskrivninger primo	0	0	-356	-77
Årets værdiregulering	0	0	0	-279
Korrektion af tidligere nedskrivning	0	0	356	0
NEDSKRIVNINGER ULTIMO	0	0	0	-356
REGNSKABSMÆSSIG VÆRDI ULTIMO	0	0	2.688	2.332

10. ANDRE TILGODEHAVENDER

(1.000 kr.)	Moderselskab		Koncernen	
	2016	2015	2016	2015
Kostpris primo	0	0	29.092	17.846
Tilgang i årets løb	0	0	888	11.246
Afgang i årets løb	0	0	-6.750	0
Heraf overført til omsætningsaktiver	0	0	-10.840	0
KOSTPRIS ULTIMO	0	0	12.390	29.092
Nedskrivninger primo	0	0	-11.500	0
Årets nedskrivninger	0	0	0	-11.500
Heraf overført til nedskrivninger af omsætningsaktiver	0	0	2.875	0
Tilbageførsel af tidligere års nedskrivninger	0	0	3.833	0
NEDSKRIVNINGER ULTIMO	0	0	-4.792	-11.500
REGNSKABSMÆSSIG VÆRDI ULTIMO	0	0	7.598	17.592

NOTER

11. IGANGVÆRENDE ARBEJDER FOR FREMMED REGNING

(1.000 kr.)	Moderselskab		Koncernen	
	2016	2015	2016	2015
Salgsværdi af periodens produktion	0	0	87.639	58.692
Modtagne acontobetalinge	0	0	-66.400	-44.590
IGANGVÆRENDE ARBEJDER FOR FREMMED REGNING, NETTO	0	0	21.239	14.102

12. UDSKUDTE SKATTEAKTIVER

(1.000 kr.)	Moderselskab		Koncernen	
	2016	2015	2016	2015
Udskudte skatteaktiver primo	0	0	12.962	-9.150
Udskudt skat af årets resultat	0	0	-3.239	17.455
Udskudt skat indregnet direkte på egenkapitalen	0	0	-6.582	4.657
UDSKUDTE SKATTEAKTIVER ULTIMO	0	0	3.141	12.962

13. PERIODEAFGRÆNSNINGSPOSTER

(1.000 kr.)	Moderselskab		Koncernen	
	2016	2015	2016	2015
Andre periodeafgrænsningsposter	3.062	6.469	5.509	9.095
PERIODEAFGRÆNSNINGSPOSTER I ALT	3.062	6.469	5.509	9.095

14. ANDRE HENSATTE FORPLIGTELSE

(1.000 kr.)	Moderselskab		Koncernen	
	2016	2015	2016	2015
Hensat på dattervirksomheder	0	84	0	0
ANDRE HENSATTE FORPLIGTELSE I ALT	0	84	0	0

NOTER

15. PERIODEAFGRÆNSNINGSPOSTER

(1.000 kr.)	Moderselskab		Koncernen	
	2016	2015	2016	2015
Decentral udligning	0	0	19.556	20.521
Øvrige periodeafgrænsningsposter	0	53	764	7.475
PERIODEAFGRÆNSNINGSPOSTER I ALT	0	53	20.320	27.996

16. HONORAR TIL GENERALFORSAMLINGSVALGT REVISOR

(1.000 kr.)	Moderselskab		Koncernen	
	2016	2015	2016	2015
SAMLET HONORAR TIL VESTJYSK REVISION, STATSAUTORISERET REVISIONSAKTIESELSKAB	126	117	711	647
Honorar vedrørende lovpligtig revision	100	90	433	351
Skattemæssig rådgivning	0	0	63	0
Erklæringsopgaver med sikkerhed	0	0	49	20
Andre ydelser	26	27	166	276
I ALT	126	117	711	647

17. PANTSÆTNINGER OG SIKKERHEDSSTILLELSER

- Jysk Energi A.m.b.a. kautionerer ulimiteret som selvskyldnerkautionist overfor pengeinstitut for Jysk Energi koncernselskaber. Koncernens samlede træk i pengeinstitut udgør 105,3 mio. kr. på balancedagen.
- Af værdipapirer og likvide midler, i Jysk Energi A.m.b.a., er 337,8 mio. kr. stillet til sikkerhed for pengeinstituts samlede engagement for Jysk Energi koncernen. Koncernens samlede træk i pengeinstitut udgør 105,3 mio. kr. på balancedagen.
- Af værdipapirer og likvide midler, i Jysk Energi A.m.b.a., er 85,8 mio.kr. stillet til sikkerhed for Jysk Energi A/S' forpligtelser overfor 3. mand.
- Jysk Energi Teknik A/S yder almindelig garanti for udført arbejde.
- Jysk Energi A/S har gennem pengeinstitut stillet garanti, 7,5 mio. kr. for forpligtelser overfor 3. mand.
- Af likvide beholdninger i Jysk Energi A/S, er 2,8 mio. kr. stillet til sikkerhed for 3. mand.
- NOE Net A/S har stillet garantier for 91,7 mio. kr. for Jysk Energi A/S' forpligtelser overfor 3. mand.

NOTER

18. EVENTUALPOSTER

EVENTUALFORPLIGTELSE

Som interessent i I/S Nissum Bredning Vind hæfter selskabet solidarisk med øvrig interessent for interessentselskabets forpligtelser, herunder forpligtelser til reetablering i forbindelse med interessentskabets ophør ved vindmølle drift. Interessentskabet har en gæld på 26,0 t. kr. pr. 31. december 2016.

LEASINGFORPLIGTELSE

Koncernen har indgået operationelle leasingaftaler med restløbetider på op til 32 måneder og en samlet forpligtelse på 337 t.kr.

SAMBESKATNING

Efter sambeskatningsreglerne hæfter en del af koncernen solidarisk og ubegrænset over for skattemyndighederne for selskabsskatter og kildeskatter på renter, royalties og udbytter opstået inden for sambeskatningskredsen.

19. FINANSIELLE RISICI

FINANSIELLE INSTRUMENTER

Til sikring af salgsleverancer af el er der indgået prissikringsaftaler om indkøb af el i Jysk Energi A/S. Prissikringsaftalerne har en negativ dagsværdi på 5,4 mio.kr. på regnskabsafslutningstidspunktet. Den negative dagsværdi på 6,0 mio. kr. vedrørende regnskabsmæssig afdækning er indregnet i årsrapporten under egenkapitalen med 4,7 mio. kr. efter afsættelse af udskudt skat. De afsluttede aftaler og handelsomkostninger er udgiftsført i resultatopgørelsen.

20. NÆRTSTÅENDE PARTER

BESTEMMENDE INDFLYDELSE

Ingen

ØVRIGE NÆRTSTÅENDE PARTER

Jysk Energi Holding A/S	Tilknyttet virksomhed
Jysk Energi Vind A/S	Koncernselskab
NOE Net A/S	Koncernselskab
Jysk Energi A/S	Koncernselskab
Jysk Energi Fibernet A/S	Koncernselskab
Jysk Energi Teknik A/S	Koncernselskab
Jysk Energi Nissum Bredning A/S	Koncernselskab

TRANSAKTIONER

Der har i årets løb været transaktioner med ovennævnte selskaber, ligesom der består mellemregningsforhold med selskaberne. Forrentning og afregning af ydelser sker på markedsmæssige vilkår.

NOTER

21. REGULERINGER

(1.000 kr.)	Moderselskab		Koncernen	
	2016	2015	2016	2015
Af- og nedskrivninger af materielle og immaterielle anlægsaktiver	0	0	33.020	116.695
Indtægt af kapitalandel i tilknyttet virksomhed	-13.342	61.834	0	0
Indtægter af kapitalandele i associerede virksomheder	0	0	-1.868	0
Andre finansielle indtægter	-36.372	-40.305	-31.651	-42.936
Øvrige finansielle omkostninger	2.859	3.335	10.540	10.314
Skat af årets resultat	0	0	3.232	-17.448
Øvrige reguleringer	0	0	0	279
REGULERINGER I ALT	-46.855	24.864	13.273	66.904

22. ÆNDRING I DRIFTSKAPITAL

(1.000 kr.)	Moderselskab		Koncernen	
	2016	2015	2016	2015
Ændring i varebeholdninger	0	0	-1.246	-220
Ændring i tilgodehavender	2.444	-1.715	-107.550	28.067
Ændring i leverandørgæld og anden gæld	-151	398	39.465	1.933
ÆNDRING I DRIFTSKAPITAL I ALT	2.293	-1.317	-69.331	29.780

REPRÆSENTANTSKABET PR. 24. APRIL 2017

KREDS 1

01 Mejrup
Finn Westergaard (B)
Michael Bjerre Drost
Per Lynggård
Kristian Langergaard
Johnni Uhlund Jensen
02 Tvis/Mejdal
Søren Enevoldsen
Helle Them
Ole Jørgensen
René Johansen
Jens Kjeldsen
Ove Jensen
03 Skave
Jørgen Hedegaard
Johannes Kristensen
Helge P. Nielsen
Torben Andersen
12 Handbjerg
Jens Erik Knarborg
Henrik Andersen
Steen Krog
Svend Olesen
Ulrik Kristensen
18 Idom/ Nr. Felding
Poul Byskov (B)
Jørgen K. Møller
Tyge Jørgensen
Robert Poulsen
19 Vinding/Vind
Thyge Larsen
Arne Christensen
Lars Gammelvind
Steen Stjernholm

KREDS 2

04 Bøvling/Fåre
Peter Schjøtz (B)
Ole Kirkeby
Theodor Galsgaard
Ole Tang
Christian Hansen
08 Ølby
Jens Peder Borup
Ryan Jensen
Peder Mejlholm Olsen
Peter Petersen
Aage Skaderis
Hans Vestergård Nielsen
09 Vemb/Bækmarksbro
Knud Erik Smærup
Bo Hjelm Sørensen
Knud Erik Hedegaard
Bent Jensen
Jørn Møllegaard
John Laugesen
Jens Erik Borup
10 Linde
Ejvind Hansen
Michael Priebe Kjær
Erling Kjær
Preben Christensen
Søren Mærsk Nielsen
11 Hjerm
Henrik Madsen
Lars Skovgaard
John Skafsgaard
Jens Thusgård
Harly Yde

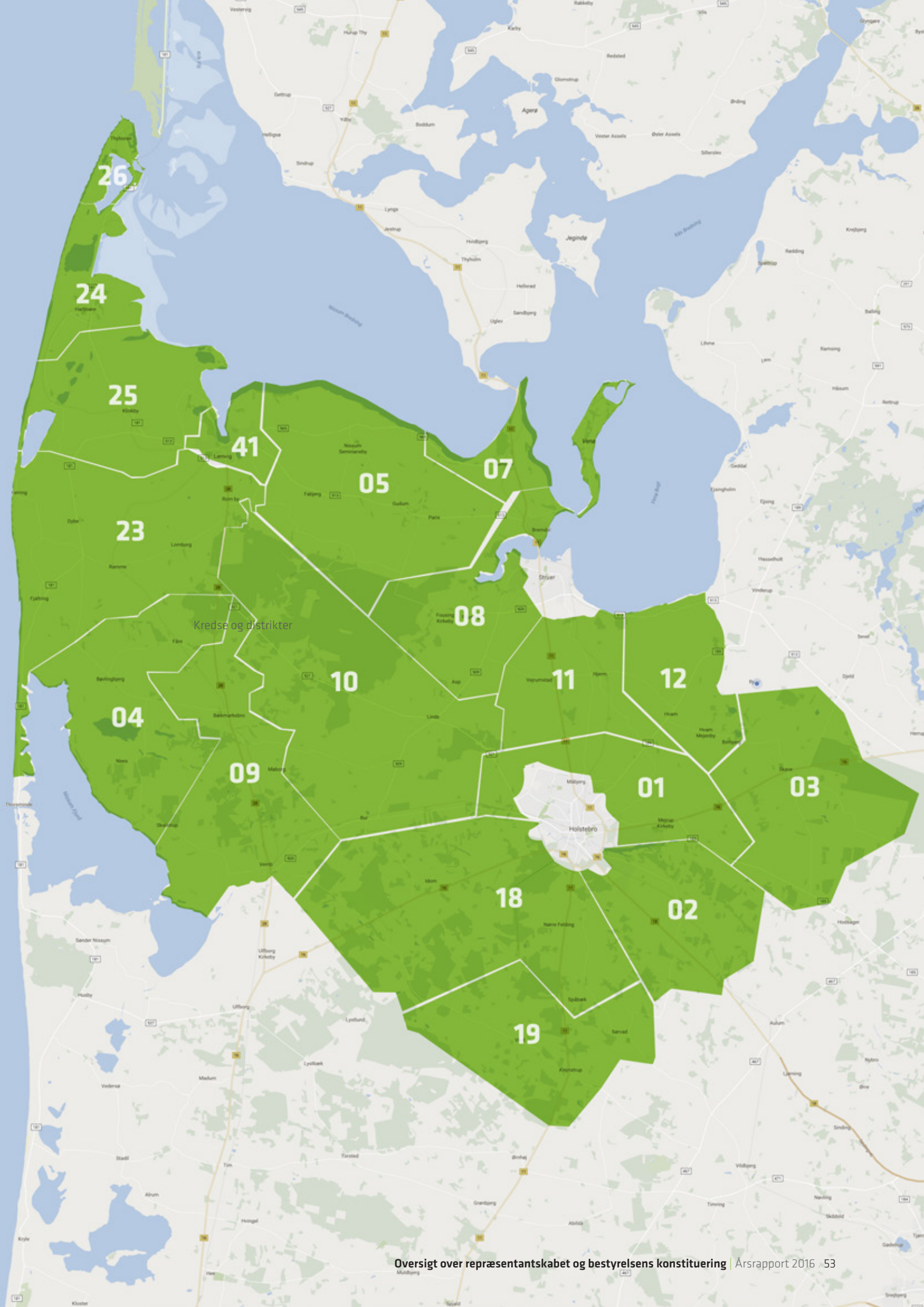
KREDS 3

05 Nr. Nissum/Gudum
Bo Sønderriis
Bent B. Graversen
Troels Skovmose
Klaus Noe
Søren Pedersen
Troels Primdahl
Claus Buelund
07 Humlum
Thomas Larsen
Martin Bott
Bjarne Løth Vingborg
Peter Baltzer
Brian Hylleberg
41 Lemvig by
Flemming Jensen
Sten A. Nielsen
Peder Kallerup
Ole Schøler
Karl Anders Kvist (B)
Bøje Mehlsen Pedersen
Kenneth S. Jørgensen
Erling Brask
Tage Rækby
Steen Møller
Bjarne Q. Kristensen
Steen Birch Jensen (B)
Reinhardt Nygaard
Paul M. Paulsen
Henrik Nicolajsen
Jes Berthelsen

KREDS 4

23 Dybe/Lomborg/Fjaltring
Viggo Robert Jensen
Jens Kr. Skovmose
Preben Juul Larsen
Kristian Præstegaard (B)
Bjarne Lauritsen
Ejvind Knudsen
Gustav Madsen
Bent Nissen
Knud Munch
24 Harboøre
Eigil Flyvholm
Jens Jørn Birch
Jørn Snebjerg
Ebbe Ravn Sørensen (B)
Anton Bro
Poul Hau Lyng
25 Houe
Jens Chr. Søgaard
Ove Andersen
Søren Houлинд
Flemming Katkjær
Bent Graversen
Magnus Pedersen
Bjarne Damgaard
26 Thyborøn
Alfred Smidt
Christen L. Kristensen
Viggo Kragh Jørgensen
Erik Tang Vestergaard
Peder Winkel
Bent Bro

(B): Bestyrelsesmedlem i Jysk Energi A.m.b.a.



BESTYRELSENS KONSTITUERING

JYSK ENERGI A.m.b.a.

BF	Steen Birch Jensen
NF	Karl Anders Kvist
M	Ebbe Ravn Sørensen
M	Kristian Præstegaard
M	Peter Schjøtz
M	Finn Westergaard
M	Poul Byskov

NOE NET A/S

BF	Steen Birch Jensen
NF	Karl Anders Kvist
M	Ebbe Ravn Sørensen
M	Kristian Præstegaard
M	Peter Schjøtz
M	Finn Westergaard
M	Poul Byskov

JYSK ENERGI TEKNIK A/S

BF	Steen Birch Jensen
NF	Karl Anders Kvist
M	Finn Westergaard

JYSK ENERGI A/S

BF	Steen Birch Jensen
NF	Karl Anders Kvist
M	Ebbe Ravn Sørensen
M	Kristian Præstegaard
M	Peter Schjøtz
M	Sam Quach Østergaard

JYSK ENERGI FIBERNET A/S

BF	Steen Birch Jensen
NF	Karl Anders Kvist
M	Ebbe Ravn Sørensen
M	Kristian Præstegaard
M	Peter Schjøtz
M	Finn Westergaard
M	Poul Byskov

JYSK ENERGI VIND A/S

BF	Steen Birch Jensen
NF	Karl Anders Kvist
M	Ebbe Ravn Sørensen
M	Kristian Præstegaard
M	Peter Schjøtz
M	Finn Westergaard
M	Poul Byskov

JYSK ENERGI NISSUM BREDNING A/S

BF	Steen Birch Jensen
NF	Karl Anders Kvist
M	Ebbe Ravn Sørensen
M	Kristian Præstegaard
M	Peter Schjøtz
M	Finn Westergaard
M	Poul Byskov
M	Sam Quach Østergaard

JYSK ENERGI HOLDING A/S

BF	Steen Birch Jensen
NF	Karl Anders Kvist
M	Ebbe Ravn Sørensen
M	Kristian Præstegaard
M	Peter Schjøtz
M	Finn Westergaard
M	Poul Byskov
M	Sam Quach Østergaard

BESTYRELSENS PROFIL



STEEN BIRCH JENSEN

Formand 71 år (Lemvig)

I Jyske Energi A.m.b.a.'s bestyrelse af to omgange siden 2002

Uddannelse: Handelsuddannet på Lemvig Handelsskole

Selvstændig indenfor bilbranchen siden 1966 – de sidste 30 år indenfor erhvervskøretøjer



KARL ANDERS KVIST

**Næstformand
60 år (Lemvig)**

4 år i Jyske Energi A.m.b.a.'s bestyrelse

Uddannelse: El-ingeniør

El-ingeniør på Cheminova A/S i 31 år



EBBE RAVN SØRENSEN

**Bestyrelsesmedlem
71 år (Harboøre)**

27 år i Jyske Energi A.m.b.a.'s bestyrelse,
formand 2002 til 2016

Uddannelse: Lærer

Forvaltningschef i Thyborøn-Harboøre
kommune i 19 år

Dansk Energis bestyrelse i 12 år



KRISTIAN PRÆSTEGAARD

**Bestyrelsesmedlem
72 år (Ramme)**

27 år i Jyske Energi A.m.b.a.'s bestyrelse

Uddannelse: HA og HD

Lærer på Lemvig Handelsskole &
Handelsgymnasium i over 25 år, deraf 7
år som administrationschef



PETER SCHJØTZ

**Bestyrelsesmedlem
59 år (Bøvlingbjerg)**

3 år i Jyske Energi A.m.b.a.'s bestyrelse

Uddannelse: Autoriseret VVS installatør

Selvstændig VVS installatør i over 30 år



FINN WESTERGAARD

**Bestyrelsesmedlem
52 år (Mejrup)**

12 år i Jyske Energi A.m.b.a.'s bestyrelse

Uddannelse: Maskinmester og el-in-
stallatør og har i 22 år arbejdet som
projektleder og el-ingeniør

Projektleder hos Midtconsult A/S –
rådgivende ingeniører



POUL BYSKOV

**Bestyrelsesmedlem
60 år (Idom)**

2 år i Jyske Energi A.m.b.a.'s bestyrelse

Uddannelse: Elektriker

Gårdejer/Minkavlør

God
energi
kommer
indefra