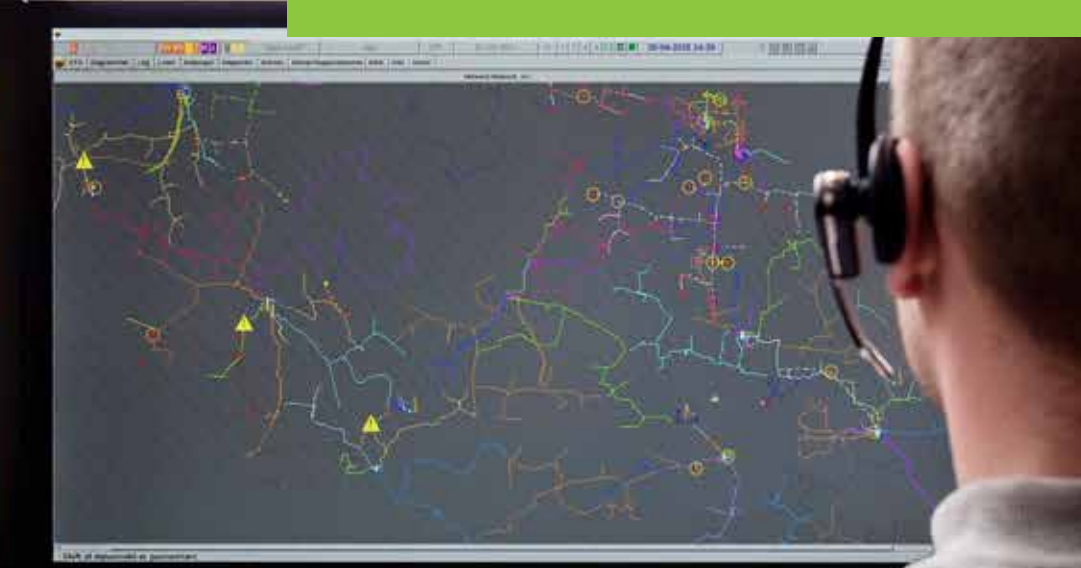




ÅRSRAPPORT 2015



Forside billedet:

NOE Net A/S har i 2015 installeret et nyt SCADA system til overvågning af elnettet.

Systemet er en af en række aktiviteter, der har medvirket til, at Energitilsynet i december 2015 har kåret NOE Net A/S til Danmarks mest effektive el-netselskab.

INDEKS

PÅTEGNINGER

| | |
|---|---|
| LEDELSESPÅTEGNING | 4 |
| DEN UAFHÆNGIGE REVISORS ERKLÆRINGER | 5 |

LEDELSESBERETNING KONCERN

| | |
|-------------------------------------|----|
| SELSKABSOPLYSNINGER | 7 |
| KONCERNOVERSIGT | 8 |
| HOVED- OG NØGLETAL | 9 |
| FORRETNINGSGRUNDLAG & VÆRDIER | 10 |
| LEDELSESBERETNING | 12 |
| RISIKOSTYRING | 14 |
| SAMFUNDSANSVAR | 16 |

LEDELSESBERETNING SELSKABSLEVELAU

| | |
|--------------------------------|----|
| JYSK ENERGI A.m.b.a. | 19 |
| NOE NET A/S | 20 |
| JYSK ENERGI A/S | 23 |
| JYSK ENERGI TEKNIK A/S | 27 |
| JYSK ENERGI FIBERNET A/S | 28 |
| JYSK ENERGI VIND A/S | 30 |

ÅRSREGNSKAB 1. JANUAR - 31. DECEMBER 2015

| | |
|--------------------------------|----|
| ANVENDT REGNSKABSPRAKSIS | 33 |
| RESULTATOPGØRELSE | 38 |
| BALANCE | 39 |
| PENGESTRØMSOPGØRELSE | 41 |
| NOTER | 42 |

OVERSIGT OVER REPRÆSENTANTSKABET OG BESTYRELSENS KONSTITUERING

| | |
|----------------------------------|----|
| REPRÆSENTANTSKAB | 48 |
| BESTYRELSENS KONSTITUERING | 49 |
| BESTYRELSENS PROFIL | 50 |

LEDELSESPÅTEGNING

Bestyrelse og direktion har dags dato aflagt årsrapporten for regnskabsåret 1. januar - 31. december 2015 for Jysk Energi (NOE) A.m.b.a.

Årsrapporten er aflagt i overensstemmelse med årsregnskabsloven.

Vi anser den valgte regnskabspraksis for hensigtsmæssig, og efter vores opfattelse giver koncernregnskabet og årsregnskabet et retvisende billede af koncernens og selskabets aktiver, passiver og finansielle stilling pr. 31. december 2015 samt af resultatet af koncernens og

selskabets aktiviteter og pengestrømme for regnskabsåret 1. januar - 31. december 2015.

Ledelsesberetningen indeholder efter vores opfattelse en retvisende redegørelse for de forhold, som beretningen omhandler.

Årsrapporten indstilles til generalforsamlingens godkendelse.

Holstebro den 31. marts 2016

DIREKTION



LARS NAUR
Direktør

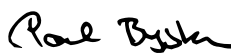
BESTYRELSE



EBBE RAVN SØRENSEN
Formand



STEEN BIRCH JENSEN
Næstformand



POUL BYSKOV



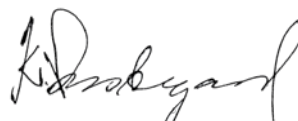
PETER SCHJØTZ



KARL ANDERS KVIST



FINN WESTERGAARD



KRISTIAN PRÆSTEGAARD

DEN UAFHÆNGIGE REVISORS ERKLÆRINGER

TIL ANDELSHAVERNE I JYSK ENERGI A.m.b.a.

PÅTEGNING PÅ KONCERNREGNSKABET OG ÅRSREGNSKABET

Vi har revideret koncernregnskabet og årsregnskabet for Jysk Energi A.m.b.a. for regnskabsåret 1. januar - 31. december 2015, der omfatter anvendt regnskabspraksis, resultatopgørelse, balance, pengestrømsopgørelse og noter for såvel koncernen som selskabet. Koncernregnskabet og årsregnskabet udarbejdes efter årsregnskabsloven.

LEDELSENS ANSVAR FOR KONCERNREGNSKABET OG ÅRSREGNSKABET

Ledelsen har ansvaret for udarbejdelsen af et koncernregnskab og et årsregnskab, der giver et retvisende billede i overensstemmelse med årsregnskabsloven. Ledelsen har endvidere ansvaret for den interne kontrol, som ledelsen anser nødvendig for at udarbejde et koncernregnskab og et årsregnskab uden væsentlig fejlinformation, uanset om denne skyldes besvigelser eller fejl.

REVISORS ANSVAR

Vores ansvar er at udtrykke en konklusion om koncernregnskabet og årsregnskabet på grundlag af vores revision. Vi har udført revisionen i overensstemmelse med internationale standarder om revision og yderligere krav ifølge dansk revisorlovgivning. Dette kræver, at vi overholder etiske krav samt planlægger og udfører revisionen for at opnå høj grad af sikkerhed for, om koncernregnskabet og årsregnskabet er uden væsentlig fejlinformation.

En revision omfatter udførelse af revisionshandlinger for at opnå revisionsbevis for beløb og oplysninger i koncernregnskabet og årsregnskabet. De valgte revisionshandlinger afhænger af revisors vurdering, herunder vurdering af risici for væsentlig fejlinformation i koncernregnskabet og årsregnskabet, uanset om denne skyldes besvigelser eller fejl. Ved risikovurderingen overvejer revisor intern kontrol, der er relevant for selskabets udarbejdelse af et koncernregnskab og et årsregnskab,

der giver et retvisende billede. Formålet hermed er at udforme revisionshandlinger, der er passende efter omstændighederne, men ikke at udtrykke en konklusion om effektiviteten af selskabets interne kontrol. En revision omfatter endvidere vurdering af, om ledelsens valg af regnskabspraksis er passende, om ledelsens regnskabsmæssige skøn er rimelige samt den samlede præsentation af koncernregnskabet og årsregnskabet. Det er vores opfattelse, at det opnåede revisionsbevis er tilstrækkeligt og egnet som grundlag for vores konklusion.

Revisionen har ikke givet anledning til forbehold.

KONKLUSION

Det er vores opfattelse, at koncernregnskabet og årsregnskabet giver et retvisende billede af koncernens og selskabets aktiver, passiver og finansielle stilling pr. 31. december 2015 samt af resultatet af koncernens og selskabets aktiviteter og pengestrømme for regnskabsåret 1. januar - 31. december 2015 i overensstemmelse med årsregnskabsloven.

UDTALELSE OM LEDELSESBERETNINGEN

Vi har i henhold til årsregnskabsloven gennemlæst ledelsesberetningen. Vi har ikke foretaget yderligere handlinger i tillæg til den udførte revision af koncernregnskabet og årsregnskabet. Det er på denne baggrund vores opfattelse, at oplysningerne i ledelsesberetningen er i overensstemmelse med koncernregnskabet og årsregnskabet.

Lemvig den 31. marts 2016

Vestjysk Revision
Statsautoriseret revisionsaktieselskab
CVR-nr. 12 29 25 11

Henrik Bjerre
statsautoriseret revisor

Richard Hansen
statsautoriseret revisor



SELSKABSOPLYSNINGER

SELSKABET:

Jysk Energi (NOE) A.m.b.a.
Skivevej 120
7500 Holstebro

Telefon: 97 42 14 88
Hjemmeside: www.jyskenergi.dk

CVR nr.: 36 56 13 19
Hjemsted: Holstebro Kommune
Regnskabsår: 1. januar 2015 – 31. december 2015

EJERFORHOLD

Selskabet er et andelsselskab med begrænset ansvar.
Der var pr. 31.12.2015 29.583 andelshavere.

BESTYRELSE:

Ebbe Ravn Sørensen, formand
Steen Birch Jensen, næstformand
Karl Anders Kvist
Kristian Præstegaard
Finn Westergaard
Poul Byskov
Peter Schjøtz

DIREKTION:

Lars Naur

REVISION:

Vestjysk Revision
Statsautoriseret revisionsaktieselskab
Andrupsgade 7
7620 Lemvig

BANKFORBINDELSE:

Danske Bank

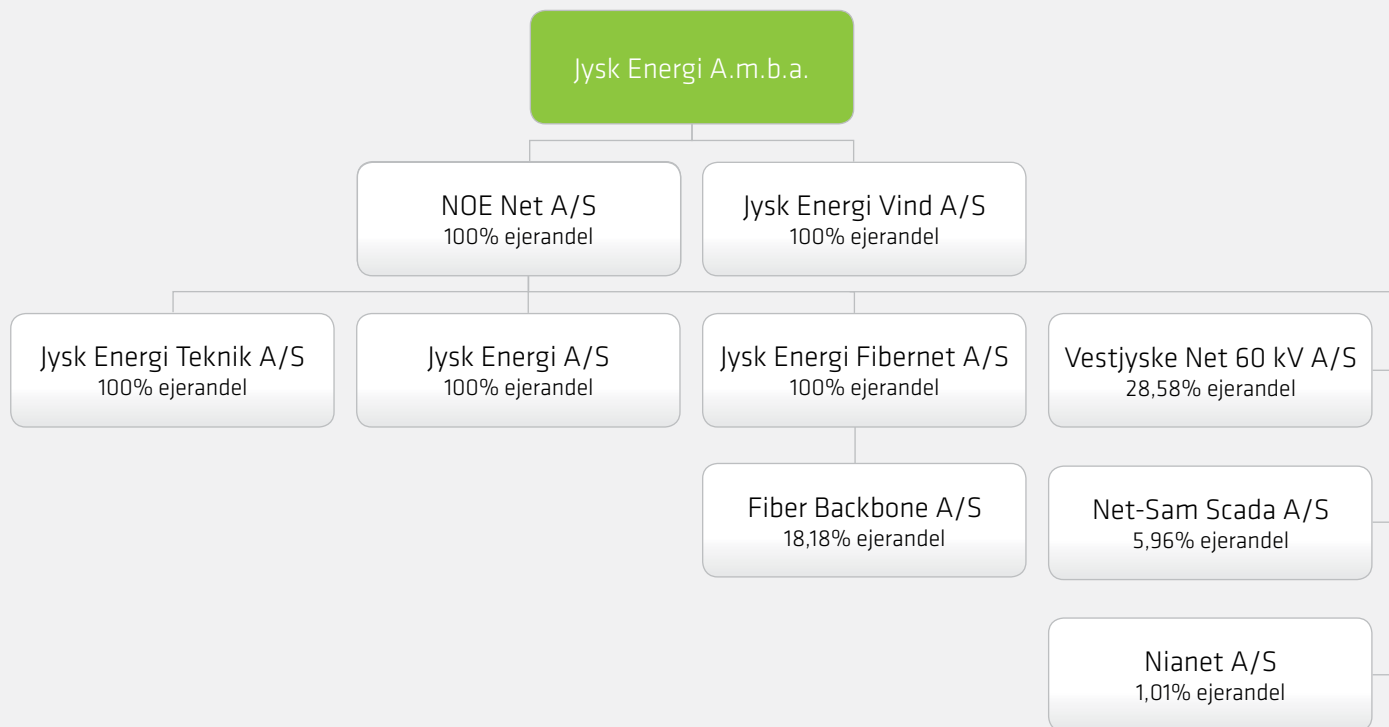
DATTERVIRKSOMHEDER:

NOE Net A/S, Holstebro
Jysk Energi Vind A/S, Holstebro

GENERALFORSAMLING:

Ordinær generalforsamling afholdes 25. april 2016 på selskabets adresse.

KONCERNOVERSIGT



HOVED- & NØGLETAL KONCERNEN

| (1.000 KR.) | 2015 | 2014 | 2013 | 2012 | 2011 |
|---------------------------------|---------|---------|---------|---------|---------|
| RESULTATOPGØRELSE | | | | | |
| Nettoomsætning | 461.620 | 471.594 | 476.734 | 596.534 | 622.114 |
| Resultat før finansielle poster | -65.694 | 9.732 | -2.886 | 6.184 | 8.711 |
| Finansielle poster, netto | 20.843 | 69.822 | 38.900 | 133.832 | -30.980 |
| Resultat efter skat | -27.403 | 78.016 | 38.820 | 139.626 | -22.329 |

| | | | | | |
|---|-----------|-----------|-----------|-----------|-----------|
| BALANCE | | | | | |
| Investering i materielle anlægsaktiver, netto | 102.548 | 91.535 | 66.267 | 61.885 | 38.713 |
| Balancesum | 2.028.799 | 2.066.415 | 1.938.503 | 1.863.725 | 1.795.066 |
| Egenkapital | 1.394.128 | 1.438.044 | 1.363.303 | 1.342.926 | 1.173.004 |

| | | | | | |
|-----------------------------|---------|--------|--------|--------|--------|
| FINANSIELLE NØGLETAL | | | | | |
| Overskudsgrad | -14,23% | 2,06% | -0,61% | 1,04% | 1,40% |
| Egenkapitalens forrentning | -1,94% | 5,57% | 2,87% | 11,10% | -1,87% |
| Soliditetsgrad | 68,72% | 69,59% | 70,33% | 72,06% | 65,35% |

| | | | | | |
|-------------------------|----|----|----|----|----|
| ANDRE NØGLETAL | | | | | |
| Gnm. antal medarbejdere | 61 | 60 | 57 | 53 | 57 |

NØGLETALSDEFINITIONER:

Nøgletal er udarbejdet i overensstemmelse med Den Danske Finansforenings "Anbefalinger & Nøgletal 2015".

| NØGLETAL | BEREGNINGSFORMEL | NØGLETAL UDTRYKKER |
|-----------------------------|--|---|
| Overskudsgrad (EBIT-margin) | $\frac{\text{Resultat af primær drift (EBIT)} \times 100}{\text{Nettoomsætning}}$ | Virksomhedens driftsmæssige rentabilitet. |
| Egenkapital-forrentning (%) | $\frac{\text{Årets resultat} \times 100}{\text{Gns. egenkapital}^*}$ | Virksomhedens forrentning af den kapital, som ejerne har investeret i virksomheden. |
| Soliditetsgrad (%) | $\frac{\text{Egenkapital}^* \text{ ultimo} \times 100}{\text{Aktiver i alt ultimo}}$ | Virksomhedens finansielle styrke. |

* Eksklusiv minoritetsinteresser

FORRETNINGSGRUNDLAG & VÆRDIER

Jysk Energi A.m.b.a. er Nordvestjyllands Energiselskab, og den position ønskes fastholdt gennem langsigtede infrastrukturinvesteringer i området.

Kernen i koncernen er el-nettet, der forsyner områdets ca. 30.000 andelshavere med elektricitet. Der foretages løbende væsentlige investeringer i at opgradere nettet, for at sikre området en stabil og konkurrencedygtig distribution af el.

Foruden netselskabet, der har monopol på distribution af el, og som er reguleret af Energistyrelsen, er fokus ligeledes på, at videreudvikle og tilpasse koncernens andre selskaber, til at agere på 100% kommercielle vilkår.

Gennem jysk fornuft og godt købmandsskab ønsker Jysk Energi at tilbyde kommercielle ydelser i selskabets forsyningsområde, som er Struer, Lemvig og Holstebro kommuner, såvel som i resten af landet.

VISION

Det er Jysk Energis vision målrettet at udvikle Jysk Energi til, inden for specifikke områder, at blive en markant national markedsudfordrer inden for handel med el og rådgivningsydelser, og sammen med strategiske partnere at sammensætte løsninger, der skaber unik værdi i forbindelse med vores kunders forbrug af energi.

Med visionen ønskes det at signalere, at Jysk Energi er fokuseret på kundens oplevede værdi, og ikke blot at levere el til den laveste pris. Fokus vil være på åbenhed og transparens, da kunderne kan have svært ved at gennemskue de forskellige handelsselskabers tilbud. I denne sammenhæng vurderes det at være vigtigt for Jysk Energi at være en troværdig partner, som man ved, man kan stole på.

Grundet Jysk Energis størrelse vil fokus også være på at indgå strategiske partnerskaber, da selskabet tror på, at det vil kunne skabe unikke løsninger for kunderne. Partnerskaber vil kunne indgås inden for alle forretningsområder, og ses som en vej til at sikre en fornuftig værdiskabelse.

MISSION

Jysk Energis mission er at sikre vores kunder kommercielle og bæredygtige energiløsninger, som er enkle og dokumenterer kundens udbytte i relation til økonomisk, social og miljømæssig gevinst.

Jysk Energi vil sikre dette gennem en effektiv distribution af el, handel med el og rådgivningsløsninger samt formidling af de bedst mulige energibesparende løsninger.

VÆRDIER

Jysk Energis kerneværdier er med til at definere koncernens identitet, og hvordan selskabet agerer i forhold til samfundet omkring os. Værdierne er udtryk for holdninger og adfærd, som efterleves i Jysk Energi

- **Kvalitet** gennem udvikling og vidensdeling
- **Ærlighed** baseret på respekt og loyalitet
- **Værdiskabelse** med henblik på at tilgodese Nordvestjylland

Tilsammen binder missionen, visionen og værdierne de enkelte individer sammen i koncernen med det fælles mål at være Danmarks bedste Energikoncern!



Vi vil være Danmarks bedste energikøncern!

Ledergruppen:

Fra venstre: Peter Mørkenborg Hansen (IT- & Projektchef),
Niels Brøndsted (Økonomichef), Per Strøm Kristensen
(Teknisk chef), Lars Naur (Administrerende direktør)

LEDELSESBERETNING

HOVEDAKTIVITET

Jysk Energi A.m.b.a. er en moderne energi- og kommunikationsvirksomhed med hovedsæde i Holstebro. Jysk Energis aktiviteter og kompetencer omfatter ydelser indenfor elsalg, eldistribution og fiberbredbånd samt tekniske og administrative ydelser. Ud over elforsyning og bredbåndsaktiviteterne tilbyder Jysk Energi energirådgivning til fortrinsvis erhvervs kunder og handler derudover med energibesparelser.

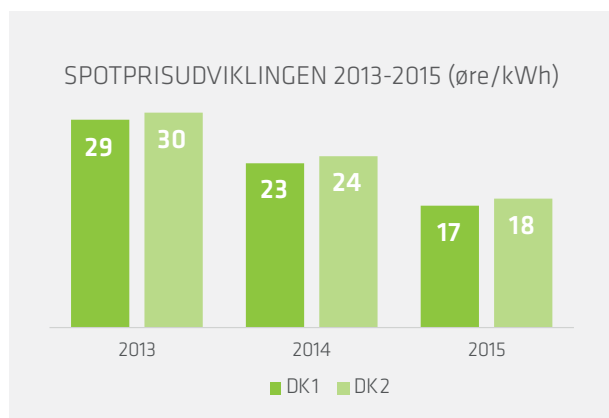
Hovedfokus for forretningsaktiviteterne er såvel det vestjyske område hvor selskabet har sin oprindelse, såvel som resten af landet. Selskabet har et ønske om at være den foretrukne leverandør af energiløsninger.

Jysk Energi A.m.b.a. er et andelsselskab, som er ejet af kunderne. Den øverste myndighed er repræsentantskabet, som består af 112 medlemmer valgt af forbrugerne i 4 områder.

Jysk Energi har godt 60 medarbejdere ansat inden for en række fagområder.

ØKONOMISK BERETNING

Omsætningen i koncernen blev i 2015 realiseret med 462 mio. kr. mod 472 mio. kr. i 2014. Faldet i omsætningen skyldes hovedsagligt faldende elpriser. Således er de senest års tendens med faldende elpriser fortsat igennem 2015. En kWh kostede i gennemsnit 17,1 øre i DK1 (Jylland/Fyn) i 2015 mod 22,9 øre i 2014. Ikke siden år 2000 har strøm været tilsvarende billig.



Dækningsbidraget er i 2015 realiseret med 102,8 mio. kr. mod 92,4 mio. kr. i 2014. Dækningsbidraget er steget i forhold til 2014, primært som følge af en positiv udvikling i Jysk Energi Teknik A/S og stigende aktivitet i Jysk Energi Fibernet A/S.

I 2015 er de eksterne omkostninger øget med ca. 4,0 mio. kr. i forhold til 2014. Generelt er omkostningerne realiseret på niveau med 2014. Stigningen skyldes specifikt, at der er afsat 4,0 mio. kr. til renovering af facaden på hovedkontoret i Holstebro.

Personaleomkostningerne er i 2015 realiseret med 34,8 mio. kr. mod 29,3 mio. kr. i 2014. Årsagen til de forøgede personaleudgifter er primært ændringer i selskabets ledelse og heraf afledte fratrædelsesgodtgørelser mv., samt fuld årseffekt af opbygning af markedsafdelingen, påbegyndt i 2014.

Det gennemsnitlige antal medarbejdere i koncernen er steget fra 60 i 2014 til 61 i 2015.

Afskrivninger mv. er i 2015 realiseret på 105,2 mio. kr. mod 28,8 mio. kr. i 2014. Stigningen skyldes primært en ekstraordinær nedskrivning af aktiverne i Jysk Energi Fibernet A/S. Som følge af indikationer på værdiforringelse i fibernet, har selskabet foretaget en test af værdiansættelsen af aktiverne baseret på den fremtidige forventede indtjening. Denne har givet anledning til en ekstraordinær nedskrivning på 70,0 mio. kr.

Totalt set er resultatet før finansielle poster realiseret med -65,7 mio. kr. i 2015 mod 9,7 mio. kr. året før. De samlede finansielle poster er realiseret med 20,8 mio. kr. i 2015, heraf er der realiseret en positiv kursudvikling på 38,5 mio. kr. på de finansielle aktiver.

Årets koncernresultat efter skat ender for 2015 på -27,4 mio. kr. mod 78,0 mio. kr. i 2014. Resultatet anses af bestyrelsen som værende stærkt utilfredsstillende, men skal som nævnt ses på baggrund af afholdelse af forskellige ekstraordinære omkostninger.

NOE NET A/S ER DANMARKS MEST EFFEKTIVE ELNET SELSKAB

Året 2015 har været et succesfuldt år for koncernens netselskab - NOE Net A/S.

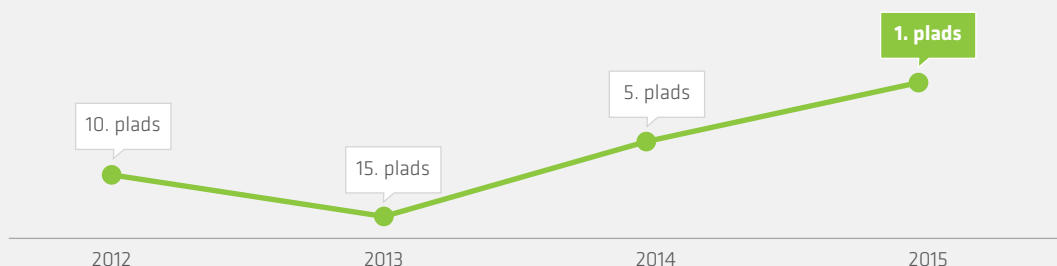
Energitilsynet har december 2015, i den årlige benchmarkanalyse, kåret NOE Net A/S til at være Danmarks mest effektive el-netselskab.

Energitilsynet benchmarker de enkelte netselskabers økonomiske effektivitet igennem en analysemodel, der samstiller drift- og vedligeholdelseskostningerne med blandt andet, antal kilometer af elkabel og antal af transformatorstationer, i selskabernes forsyningsområder.

FORVENTNINGER TIL DET KOMMENDE ÅR

Aktivitetsniveauet i koncernen det kommende år forventes at være stabilt, med et resultat før finansielle poster på niveau med 2014. Årets start på aktiemarkederne har været præget af nervøsitet og store kursfald, og der forventes derfor ikke noget positivt resultat for de finansielle aktiver i 2016. Der vil i det kommende år være stor fokus på overgangen til den nye markedsmodel, Engrosmodellen, der er planlagt til opstart pr. 1. april 2016.

ENERGITILSYNETS BENCHMARK 2012 - 2015 (NOE Nets placering)



Samtidig med målingen på økonomisk effektivitet, benchmarkes netselskaberne også i forhold til forsyningsikkerhed – altså hvor ofte elforsyningen afbrydes og længden af disse afbrydelser. Her klarer NOE Net A/S sig også til en topplacering.

Samlet set er det med stor tilfredshed, at netselskabet i dag er så veldrevet, at NOE Net A/S kan levere en forsyningsikkerhed meget tæt på 100%. Resultaterne er effekten af den store indsats, der de seneste år er gjort for at effektivisere og systematisere drift og vedligehold af elnettet.

BEGIVENHEDER EFTER REGNSKABSÅRETS AFSLUTNING

Det er med stor tilfredshed, at Jysk Energi Vind A/S i samarbejde med Nissum Bredning Vindmøllelaug I/S i februar måned 2016 har opnået tilsagn om at opføre en vindmøllepark på 28 MW i Nissum Bredning.

Møllerne opstilles i samarbejde med Siemens Wind Power A/S under Energiministeriets forsøgsordning for ny havvindteknologi. Møllerne er planlagt til at skulle opstilles i løbet af 2017. Det forventes at projektet vil få en positiv indflydelse på koncernens drift og indtjening fremover.

RISIKOSTYRING

Jysk Energi A.m.b.a. er eksponeret mod forskellige typer af risici, som kan have betydelig indvirkning på selskabets drift og resultat. Det er et centralt mål for selskabets bestyrelse og direktion, at selskabets risikoforhold til enhver tid er tilfredsstillende belyst, og at Jysk Energi har forretningsgange, der sikrer en effektiv styring af de identificerede risici.

Jysk Energi påtager sig kun kalkulerede risici inden for selskabets overordnede strategiske målsætninger, og selskabets risikoeksponering overvåges for at afdække og imødegå de risici, der har særlig betydning for selskabet.

RISICI FORBUNDET MED INVESTERING I VÆRDIPAPIRER

I koncernen har man ved udgangen af 2015 placeret 918 mio. kr. i værdipapirer. Beløbet er fordelt på 5 kapitalforvaltere, som opererer med sammenlignelige investeringsrammer, og hvor det er Jysk Energi A.m.b.a.'s foruddefinerede risikotal, der udmønter sig i forvalternes allokering i forhold til aktivkategorier og underliggende papirer. Målsætningen er at få et markedskonformt afkast, risikovilligheden taget i betragtning.

Investeringsrammernes detaljeringsgrad sikrer sammen med den løbende opfølgning, at selskabet altid har overblik over udviklingen.

MARKEDSRISICI OG FINANSIELLE RISICI

Selskabets forretningsmodel herunder el-handel medfører en række markedsrisici, hvoraf de væsentligste er ændringer i elpriserne. Markedsrisici er et udtryk for, at værdien af åbne positioner kan ændre sig som følge af prisændringer på markedet. Volatilitet og udviklingen i strømpriserne er faktorer, som kan have stor indflydelse på selskabets indtjening, og derfor bliver disse løbende overvåget.

Der tillades kun åbne positioner i selskabets risikopolitik, hvis der er etableret mandater herfor, og positionerne overvåges løbende. Markedsrisikoen håndteres på engrosmarkedet primært gennem indkøb af systemkontrakter og CFD'er på Nasdaq OMX Commodities samt via bilaterale aftaler og pris aftaler med samarbejdspartnere.

Jysk Energi afdækker ikke 100% af forventet forbrug, da forbrugsudviklingen over tid kan introducere tilsvarende risici.

KREDITRISICI

Jysk Energi foretager løbende vurdering af kredit- og modpartsrisici. Der arbejdes på at opdatere forretningsgangene for selskabets tilgang til kreditrisiko ifm. overgangen til engrosmodellen, hvor selskabet bliver pålagt ansvaret for opkrævning af diverse skatter, afgifter samt tariffer for transmission på elnettet.

LIKVIDITETSRISICI

På baggrund af Jysk Energi koncernens kapitalstruktur anses selskabets likvidetsrisiko for at være tilsvarende lav. Betydelige likvide beholdninger og ubenyttede kreditfaciliteter sikrer konstant og tilstrækkelig likviditet i koncernen.

For hele koncernen er der etableret en cash-pool ordning, som er administreret af pengeinstitut. Dette betyder, at selskaberne har adgang til den fornødne likviditet. Rentebetalingen afregnes løbende på markedsvilkår.

OPERATIONELLE OG IT-RISICI

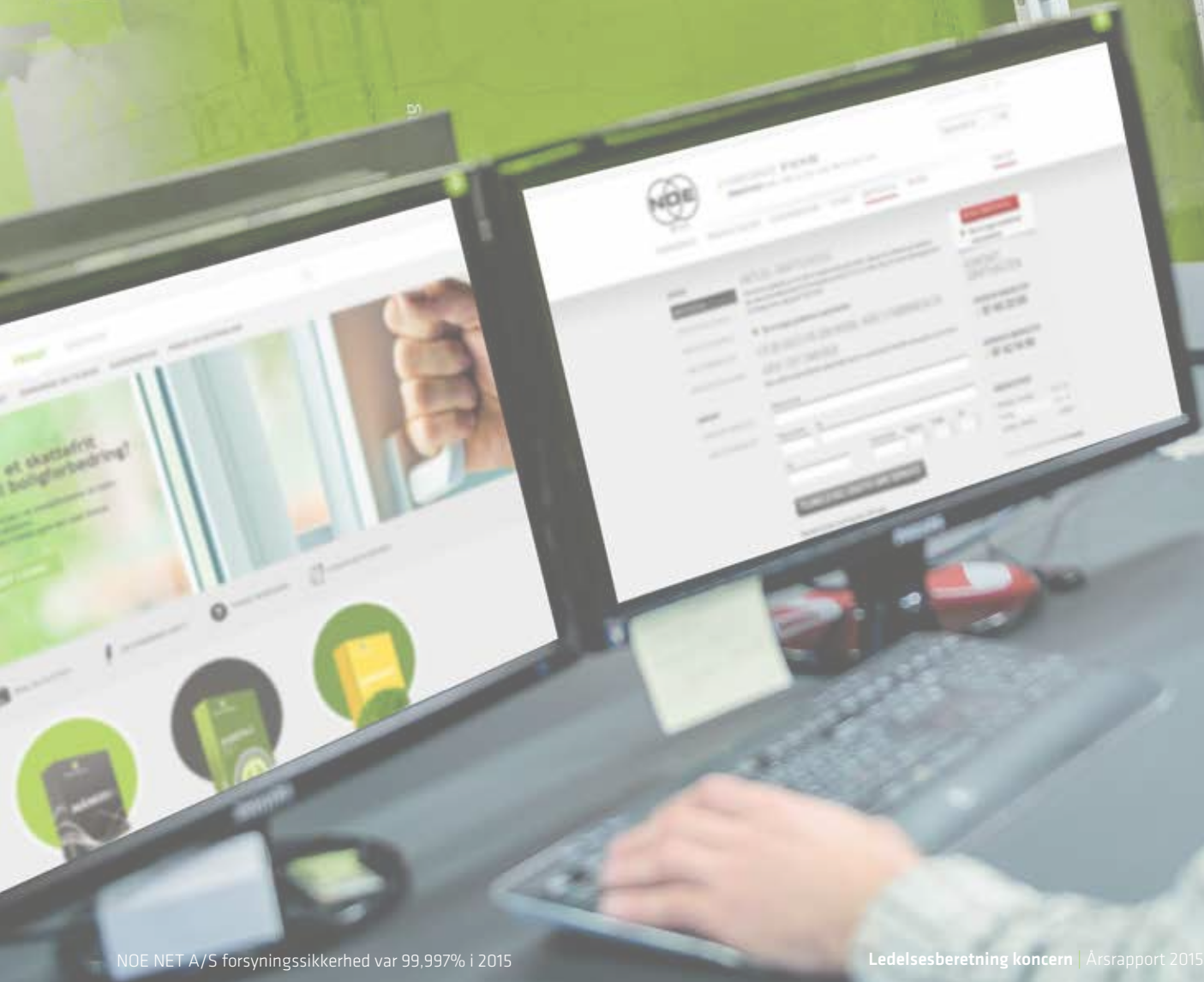
I Jysk Energi er der i det seneste år investeret betydelige ressourcer i at udvikle og implementere IT-systemer og interne arbejdsgange, der minimerer risikoen for direkte eller indirekte tab som følge af mangelfulde eller fejlbehæftede interne processer.

Jysk Energi er i høj grad afhængig af elektronisk vidensdeling og en pålidelig IT-infrastruktur. Tab af data, driftsforstyrrelser og systemsammenbrud kan have stor negativ effekt på selskabets resultater og finansielle situation.

Jysk Energi har i 2015 iværksat en omfattende gennemgang og revidering af koncernens IT-politik med henblik på at sikre koncernen mod en stigende trussel i form af udefrakommende angreb mod selskabets data, IT-systemer og elnettet, som er kritisk infrastruktur.

99,997%

Ledelsesstyringssystem.



SAMFUNDSANSVAR

For Jysk Energi handler samfundsansvar om at være ansvarlig for morgendagens samfund, samt evne og vilje til at integrere miljømæssige og sociale hensyn i den måde, koncernen driver forretning på.

ANSVARLIGE VÆRDIPAPIRINVESTERINGER

Jysk Energi A.m.b.a. ønsker i forbindelse med værdipapirinvesteringer at sikre, at det afkast der opnås sker på en forsvarlig måde, hvor der samtidig tages hensyn til mennesker og miljø. Jysk Energi tror samtidig på, at en etisk baseret investeringspolitik kan give mindst samme afkast, som en traditionel investeringspolitik.

Det overordnede formål med Jysk Energis etiske investeringspolitik er, at fremme en afbalanceret og fredelig økonomisk udvikling baseret på demokrati, ytringsfrihed og menneskerettigheder. Selskabet kræver derfor, at de finansielle samarbejdspartnere udviser samfundsansvar i forbindelse med investeringer, hvilket indebærer at miljø, sociale forhold og god selskabsledelse (ESG) indgår i investeringsbeslutningerne.

Selskabet forlanger derfor, at kapitalforvaltere undersøger om virksomheder, der investeres i, ikke krænker international ret, defineret som konventioner tiltrådt og ratificeret af hovedparten af verdenssamfundet, herunder FN's deklARATION af menneskerettigheder, OECD Guidelines for multinationale virksomheder, ILO's konventioner for arbejdstagerrettigheder og Global Compact 10 principper for bæredygtig virksomhedsadfærd. Jysk Energi A.m.b.a. ønsker således ikke at foretage investeringer i virksomheder, der overtræder internationalt anerkendte normer og retningslinjer for menneskerettigheder, våbenproduktion, arbejdstagerrettigheder, miljøbeskyttelse og antikorrupition.

OMTANKE FOR MILJØ OG KLIMA

NOE Net A/S har som resten af branchen forpligtet sig til årligt at realisere en bestemt mængde energibesparelser, som både realiseres hos virksomheder men også hos private forbrugere gennem samarbejdspartnere. Besparelseskrauet fastlægges årligt af Energitilsynet og udregnes på baggrund af den leverede mængde elektricitet i nettet.

Jysk Energi sørger derudover for en miljøforsvarlig driftsførelse i dagligdagen, hvorfor bl.a. nedtagning og bortskaffelse af gamle elmaster og materiel, altid sker på en miljømæssig forsvarlig måde.

FOKUS PÅ MEDARBEJDERE

Jysk Energis største aktiv er de mange kompetente medarbejdere, som via deres alsidige kompetencer og indgående viden om energibranchen, er essentielle for den daglige drift og for virksomhedernes kunder.

Det er Jysk Energis mål at være en attraktiv arbejdsplads, hvor folk har lyst til at arbejde, hvor der er plads til kompetenceudvikling af den enkelte medarbejder – både fagligt og personligt, og hvor der skabes gode arbejdsmæssige og sociale forhold generelt.

Sport og en aktiv og sund livsstil er vigtige værdier i Jysk Energi, derfor er der i alle koncernens selskaber fokus på at understøtte og fremme sunde aktiviteter for medarbejderne.


Jysk Energi anerkender, at arbejdets karakter og personlige forhold kan være årsag til, at den enkelte medarbejder måtte ønske sig en gradvis nedtrapning af deres arbejdsliv. Jysk Energi giver i denne sammenhæng via deres seniorordning mulighed for dette.

SAMMENSÆTNING AF REPRÆSENTANTSKAB, BESTYRELSE OG LEDELSE

I selskabets bestyrelse og repræsentantskab er mænd stærkt overrepræsenteret. Bestyrelsen har et ønske om at nå en mere repræsentativ fordeling, og har i den forbindelse gennem andelsbladet og i ekstern kommunikation til andelshaverne, specifikt opfordret kvinder til at opstille til repræsentantskabet. Desværre har kun en kvinde opnået valg til repræsentantskabet. Målet er at det underrepræsenterede køn skal udgøre mindst 20 pct. af repræsentantskab og bestyrelse, men da der er

demokratisk valg til repræsentantskabet, kan bestyrelsen ikke gøre andet, end løbende at opfordre flere kvinder til at opstille.

Idet bestyrelsen vælges blandt repræsentantskabets medlemmer, er det en forudsætning, at der vælges flere kvinder til repræsentantskabet for at bestyrelsen kan opfylde målsætningen om mindst 20 pct. kvinder i bestyrelsen. I direktionen og øvrige ledelseslag er andelen af kvinder ved udgangen af 2015 - 37,5 pct., hvorfor selskabets målsætning er opfyldt.



For Jysk Energi handler samfundsansvar om at være ansvarlig for morgendagens samfund, samt evne og vilje til at integrere miljømæssige og sociale hensyn i den måde, koncernen driver forretning på.

*Lars Naur
Administrerende direktør*



JYSK ENERGI A.m.b.a.

I 2015 er der samlet set realiseret et underskud på 27,4 mio. kr. mod et overskud på 78 mio. kr. i 2014. Årets resultat er stærkt præget af de ekstraordinære nedskrivninger i elhandel og fibernet selskaberne. Igen i 2015 har der været pæne afkast på værdipapirerne, herunder har især afkastudviklingen på aktierne bidraget med pæne afkast.

GENERELT OMKRING FORVALTNING AF VÆRDIPAPIRER

I 2015 er et samarbejde med fem forvaltere fortsat. Det er således virksomhedens holdning, at det er fordelagtigt at have spredt risikoen ud på flere forvaltere for at have en kombination af holdninger og investerings-tilgange, og dermed undgå, at resultatet påvirkes i betydelig grad af én enkelt forvalters dårlige resultat.

I 2015 er den overordnede strategi omkring kapitalforvaltning fastholdt. De ens rammer sikrer, at forvalterne kan benchmarkes effektivt op imod hinanden, og at man altid har mulighed for at have de bedste forvaltere. I 2015 er der løbende gennem året blevet afholdt møder mellem de forskellige porteføljeformere og investeringsudvalget, som består af tre bestyrelsesmedlemmer samt direktøren.

| (1.000 KR.) | 2015 | 2014 | 2013 |
|--------------------|-------------|-------------|-------------|
| Resultat før skat | -27.403 | 78.016 | 38.820 |
| Egenkapital | 1.394.128 | 1.438.044 | 1.363.303 |
| Balancesum | 1.394.858 | 1.477.883 | 1.392.312 |
| Antal medarbejdere | 0 | 0 | 0 |

NOE NET A/S

HOVEDAKTIVITET

NOE Net A/S har bevilling til at drive det nordvestjyske el-net i et område på ca. 1.180 km² omkring Lemvig, Struer og Holstebro, med undtagelse af Holstebro og Struer midtby, som i dag dækkes af kommunale forsyningsselskaber.

Elnettet omfatter ca. 30.000 kunder, 4.000 km kabel- og luftledningsnet, og over 1.300 transformerstationer. Selskabet har ansvaret for drift, vedligehold, udbygning af og reinvestering i el-nettet på alle spændingsniveauer fra 0,4 kV og op til 60 kV.

SELSKABETS AKTIVITETER OG ØKONOMISKE FORHOLD

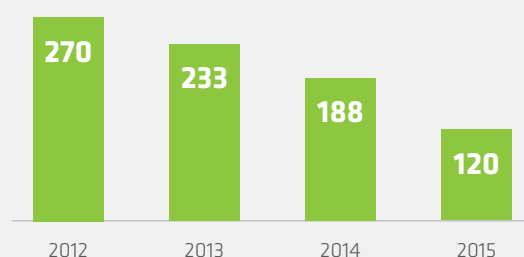
Aktiviteten i selskabet har ligget på et lidt lavere niveau i forhold til 2014 – der er samlet set distribueret 432 GWh i 2015 mod 445 GWh sidste år, hvilket isoleret set har reduceret selskabets indtægtsramme med 1,3 mio. kr.

I forsyningsområdet blev der i 2015 produceret 106 GWh af kraftvarmeværker, mens der blev produceret 828 GWh af vindmøller. Den fortsatte udbygning af vedvarende energi gør igen i 2015 NOEs forsyningsområde til et område med nettoeksport af el.

NOE Net A/S arbejder fortsat målrettet med en kabel-handlingsplan, hvor 10kV luftledningerne kabellægges systematisk ud fra fejlfrekvens og vedligeholdelsesstand. Der mangler på nuværende tidspunkt at blive kabellagt lidt under 120 km luftkabler, og selskabet forventer at være færdig i løbet af 2018. Kabellægningen øger forsyningsikkerheden og forskønner samtidig landskabet.

Dækningsbidraget blev i 2015 realiseret med 56,4 mio. kr. mod 59,5 mio. kr. i 2014. Faldet skyldes primært den reducerede mængde i leveret GWh, da der ligesom i 2014 har været gennemført en tarifnedsættelse på i alt 20 mio.kr.

UDVIKLING LUFTLEDNINGER (km) 2012 - 2015



I 2015 har der været et markant fald i kapacitetsomkostningerne, der samlet er realiseret på 24,9 mio. kr. mod 30,3 mio.kr. i 2014. Dette skyldes primært, at medarbejderne i 2015 er flyttet og samlet i Jysk Energi Teknik A/S. Denne reorganisering af medarbejderne er foretaget med et ønske om, at sikre en effektiv drift og reducere de generelle administrationsomkostninger.

Kapacitetsomkostningerne er omvendt påvirket negativt af en forventet ekstraordinær omkostning til renovering af bygningsfacaden på hovedkontoret i Holstebro.

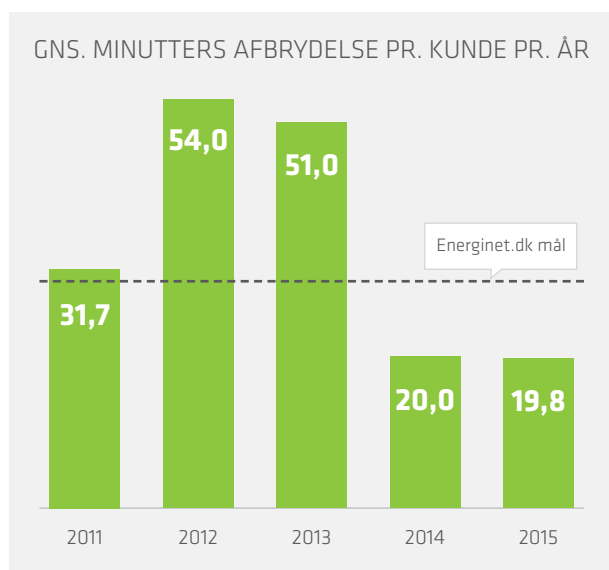
I 2015 er indtægterne vedrørende kapitalandele i tilknyttede virksomheder realiseret med -62,9 mio. kr. mod 4,6 mio. kr. i 2014. Udviklingen er primært en følge af ekstraordinære nedskrivninger i henholdsvis Jysk Energi A/S og Jysk Energi Fibernet A/S.

Selskabets resultat før skat udgør et underskud på 60,1 mio.kr. mod et overskud før skat på 9,6 mio.kr. i 2014. Resultatet før skat er stærkt påvirket af de ekstraordinære nedskrivninger i tilhørende selskaber, og anses som værende utilfredsstillende.

NOE NET A/S ER DANMARKS MEST EFFEKTIVE ELNET SELSKAB

Energitilsynet har i december 2015, i den årlige benchmarkanalyse, kåret NOE Net A/S til at være Danmarks mest effektive el-netselskab. Selskabet har således fået et krav om effektivisering på 0% i 2016, ud af en samlet pulje på 87,5 mio. kr. i effektiviseringskrav, der er pålagt danske elnetselskaber.

Samtidig med målingen på økonomisk effektivitet, benchmarkes netselskaberne også i forhold til forsyningssikkerhed – altså hvor ofte elforsyningen afbrydes og længden af disse afbrydelser. Her klarer NOE Net A/S sig også til en topplacering. Som det fremgår, har der været et fald i det gennemsnitlige antal minutters afbrydelse pr. kunde, ligesom NOE Net A/S ligger væsentligt under Energinet.dk målsætning for distributionsnettet på 30 minutter pr. år.



Samlet set er det med stor tilfredshed, at NOE Net A/S i dag er er så veldrevet, at selskabet kan levere en forsyningssikkerhed meget tæt på 100%, til de nordvestjyske elforbrugere, og samtidigt være blandt de allerbedste til at drive elnettet omkostningseffektivt.

FORVENTNINGER TIL DET KOMMENDE ÅR

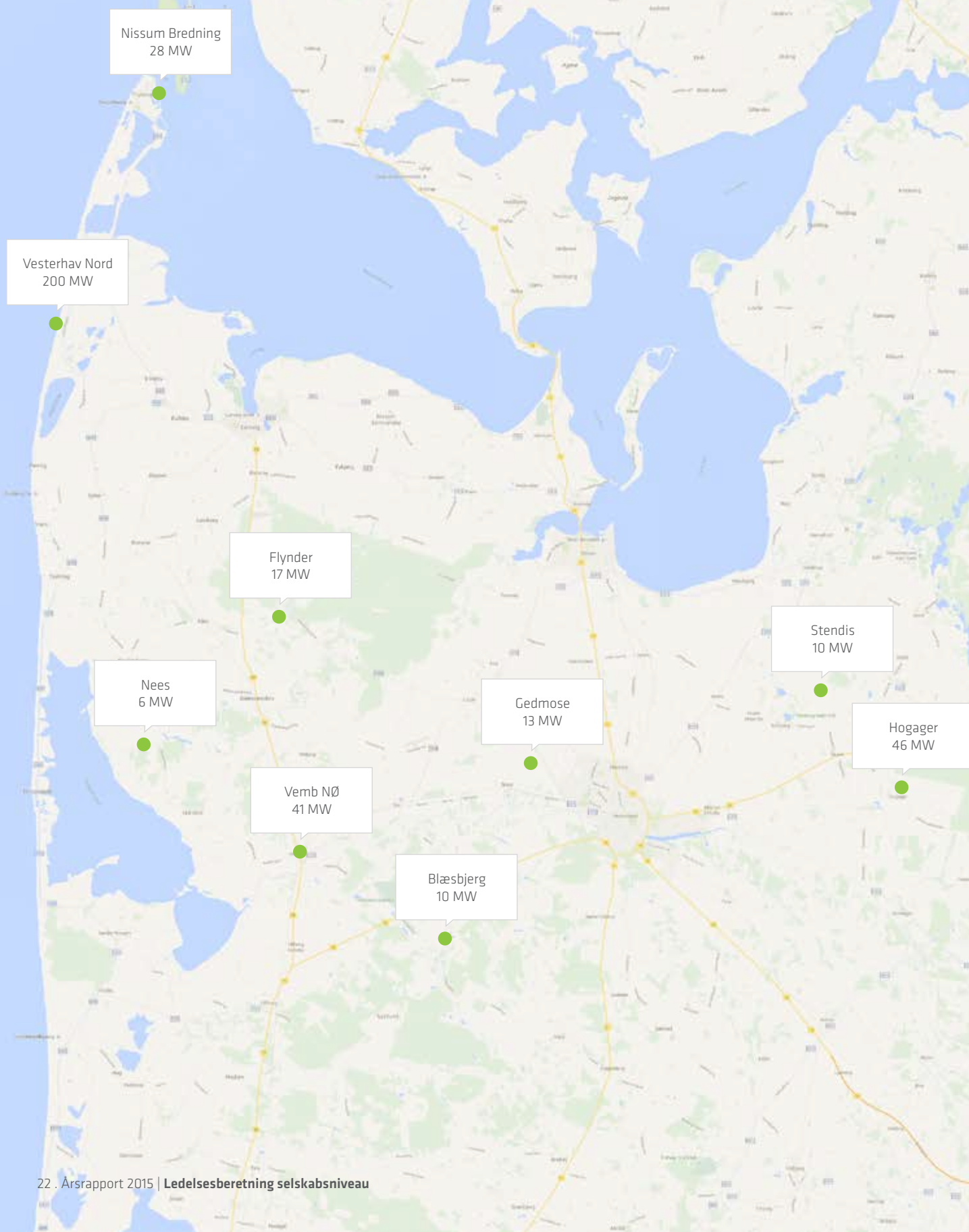
Vindmølleudbygning tager i disse år fart i Nordvestjylland. Det medfører, at der forsat vil være behov for udbygning og investering i el-nettet i NOE's forsyningsområde. Med de igangværende projekter kan der forventes mere end en fordobling af vindmølleeffekt i området frem til 2019, såfremt alle projekter realiseres. Der var pr. 1. december 2015 tilsluttet en vindmølleeffekt på 263 MW, og med udgangen af 2019 forventes en tilsluttet effekt på op mod 634 MW.

I 2016 kommer selskabet ligeledes til at arbejde på en adskillelse mellem Elnet- og Handelsselskabet i Jysk Energi koncernen. Bestyrelsen har således taget initiativ til en ændring af selskabsstrukturen, for at kunne følge udvalget for el-reguleringseftersynets anbefalinger, om økonomisk adskillelse af monopolvirksomhed (net-virksomhed) og konkurrenceudsatte virksomheder i koncernen (Elsalg, Fibernet og Teknik mv.) For NOE Net A/S betyder det, at alle tilknyttede og associerede selskaber, med undtagelse af Vestjyske Net 60 kV og Net-Sam Scada A/S, i 2016 overdrages til andre selskaber i koncernen.

Bestyrelsen har valgt ikke at forlænge tarifnedsættelsen i 2016. Der forventes således, at Noe Net A/S i 2016 igen vil kunne levere et positivt resultat før skat med overskud.

| (1.000 KR.) | 2015 | 2014 | 2013 |
|--------------------|---------|---------|---------|
| Dækningsbidrag | 56.374 | 59.466 | 47.874 |
| Resultat før skat | -60.102 | 9.641 | -5.802 |
| Egenkapital | 368.413 | 445.722 | 440.003 |
| Balancesum | 855.704 | 894.329 | 889.761 |
| Antal medarbejdere | 0 | 17 | 14 |

PLANLAGTE VINDMØLLE PROJEKTER



JYSK ENERGI A/S

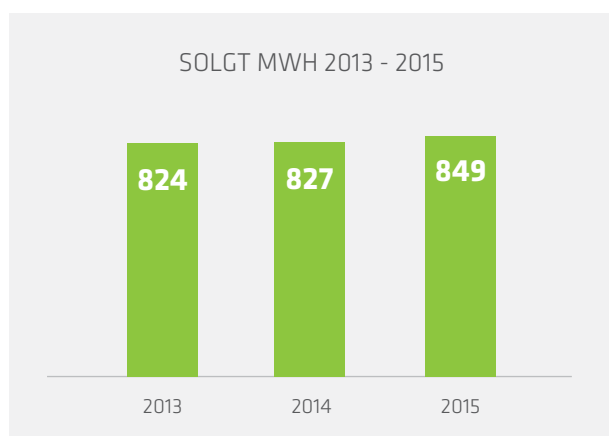
HOVEDAKTIVITET

Jysk Energi A/S' hovedaktivitet består i salg af el og energiløsninger til private, erhvervs kunder samt offentlige institutioner.

Jysk Energi A/S yder rådgivning og salg af elaftaler, som er tilpasset kundens behov. Der tilbydes en række af både traditionelle og klimavenlige el-produkter på et marked, som er præget af høj konkurrence og mange aktører. Der tilbydes derudover energirådgivningsydelser til små og større virksomheder, tilpasset den enkelte kundes behov.

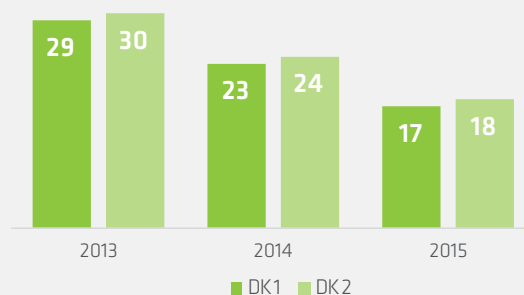
SELSKABETS AKTIVITETER OG ØKONOMISKE FORHOLD

Aktivitetsniveauet for elsalget målt i MWh, er svagt stigende i forhold til 2014. Der er i 2015 leveret 849 MWh mod 827 MWh i 2014.



I 2015 har omsætningen igen været præget af faldende elpriser. Således er de senest års tendens med faldende elpriser fortsat igennem 2015. En kWh kostede i gennemsnit 17,1 øre i DK1 (Jylland/Fyn) i 2015 mod 22,9 øre i 2014. Ikke siden år 2000 har strømprisen været tilsvarende lav.

SPOTPRISUDVIKLINGEN 2013-2015 (øre/kWh)



Selskabets resultat før skat udgør et underskud på 14,3 mio. kr. mod et overskud før skat på 2,3 mio. kr. i 2014. Resultatet er markant dårligere end forventet og anses for særdeles utilfredsstillende. Resultatet er negativt påvirket af organisationsændringer, herunder ny direktion samt ekstraordinære nedskrivninger på låneengagement og IT.

Der er gennem 2015 ligeledes investeret yderligere i markedsopbygning, og overgangen til engrosmodellen pr. 1. april 2016. Den fulde effekt af disse aktiviteter forventes ikke realiseret før 2016/2017.

Aktiver og egenkapital

De samlede aktiver udgør pr. 31. december 2015 76,1 mio. kr. og egenkapitalen udgør pr. 31. december 2015 -0,5 mio. kr.

Der er med udgangen af 2015 en negativ bogført egenkapital i Jysk Energi A/S. For at styrke selskabets fremtidige kapitalgrundlag og soliditet tilføres Jysk Energi A/S i 2016 yderligere 10,0 mio. kr. i ny kapital.

Jysk Energi A/S har siden 2013 valgt at følge årsregnskabslovens bestemmelser for indregning af markedsværdien af finansielle kontrakter. Kontrakterne tegnes for at imødegå økonomiske risici ved indgåelse af aftaler om fremtidig salg på fastpris kontrakter. Udviklingen i markedsværdien af de finansielle kontrakter har medført en negativ egenkapitaleffekt på 28,0 mio. kr. for regnskabsåret 2015.

Det skal understreges, at ovennævnte negative egenkapitaleffekt på 28 mio. kr. modsvarer af fysiske el-kontrakter indgået med Jysk Energis kunder. Afdækningen med finansielle kontrakter foretages udelukkende for at minimere følsomheden over for udsving i elpriser.

Investeringer, materielle anlægsaktiver

I 2015 udgør de materielle anlægsaktiver 3.575 t.kr. mod 3.780 t.kr. i 2014.

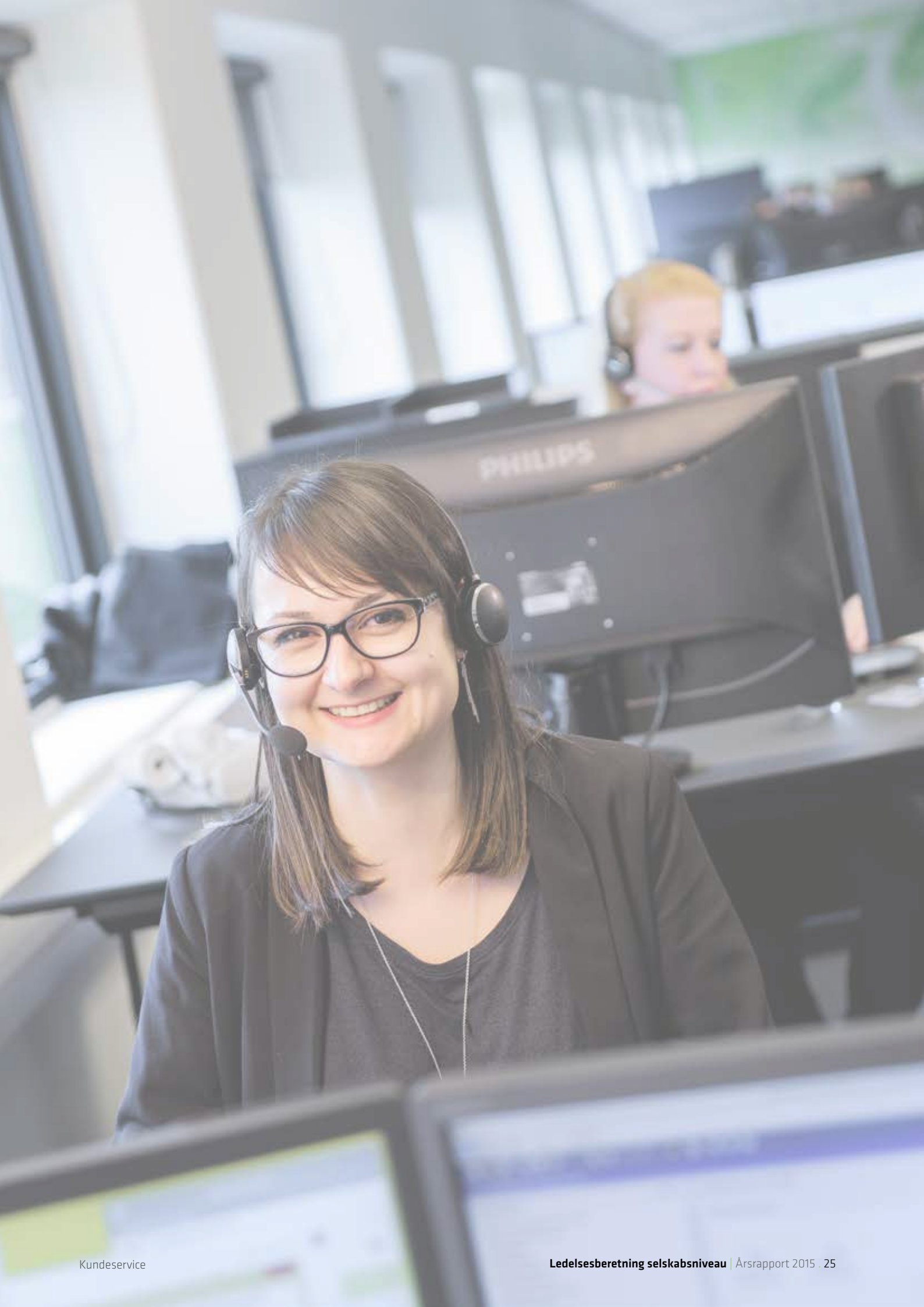
FORVENTNINGER TIL RESULTAT FOR 2016

I 2015 har der været stort fokus på markedsopbygning, kundeloyalitet samt proces- og produktudvikling, ikke mindst for at kunne imødegå de muligheder, der vil opstå ved overgangen til engrosmodellen i 2016.

Fra 1. april 2016 vil kundekontakt alene foregå gennem el-handelsselskaberne, og det forventes, at det især på privatkundesegmenter, vil øge konkurrencen yderligere. Selskabet kan tilbyde eksisterende, såvel som nye, kunder et produktprogram af enkle, ærlige og gennemskuelige produkter, der kan matche alle ønsker til risiko.

Resultat før skat for 2016 forventes realiseret væsentligt bedre end 2015. Således er resultatet for 2015 i høj grad præget af ekstraordinære begivenheder, som ikke forventes gentaget i 2016. Ligeledes forventes det, at de investeringer, som er foretaget i markedsopbygning vil påvirke resultatet positivt i 2016.

| (1.000 KR.) | 2015 | 2014 | 2013 |
|--------------------|-------------|-------------|-------------|
| Dækningsbidrag | 29.103 | 29.922 | 22.895 |
| Resultat før skat | -14.344 | 2.296 | -762 |
| Egenkapital | -539 | 27.165 | 28.564 |
| Balancesum | 76.106 | 80.824 | 77.663 |
| Antal medarbejdere | 30 | 30 | 26 |





JYSK ENERGI TEKNIK A/S

HOVEDAKTIVITET

Jysk Energi Teknik A/S' hovedaktivitet består i at udøve virksomhed inden for elforsyning. Aktiviteterne vedrører hele værdikæden indenfor både nyanlæg, nedtagning af eksisterende anlæg samt drift og vedligeholdelse af eksisterende anlæg. Derudover har selskabet også et mindre omfang af eksterne opgaver vedr. vejbelysning, landmålingsopgaver samt opgaver vedr. opkoblinger indenfor fibernet.

SELSKABETS AKTIVITETER OG ØKONOMISKE FORHOLD

Aktiviteten i selskabet herunder omsætningen og dækningsbidrag er steget betydeligt i forhold til 2014. Dette skyldes primært den omstrukturering af Jysk Energi koncernen, som blev iværksat i 2014. Omstruktureringen har haft til hensigt at samle aktiviteter i forbindelse med drift og vedligehold af el-nettet i et fokuseret og effektivt driftsselskab. Initiativerne forventes på lang sigt at blive en stor gevinst, idet det sikrer størst mulig sammenhæng i opgaveløsningen og samtidigt sikrer, at opgaver løses på konkurrencebetingede markedsvilkår.

Årets dækningsbidrag udgør 24,0 mio. kr. mod 12,4 mio. kr. i 2014. Selskabets resultat før skat udgør et overskud på 3,8 mio. kr. mod et overskud før skat på 2,7 mio. kr. i 2014.

Resultatet er som forventet og anses for tilfredsstillende.

De samlede aktiver udgør pr. 31. december 2015 53,8 mio. kr. og egenkapitalen 42,3 mio. kr.

FORVENTNINGER TIL DET KOMMENDE ÅR

Aktivetsniveauet for 2016 forventes at blive på samme niveau som 2015, ligesom årets resultat før skat forventes at blive tilsvarende resultatet for 2015.

Der vil i 2016 være et stærkt fokus på at fastholde det gode afsæt, som er realiseret i 2015 gennem omstrukturering af Jysk Energi Teknik A/S. Aktiviteter der skal fastholde fokus på løbende forbedringer og effektiv drift af Jysk Energi Teknik A/S.

| (1.000 KR.) | 2015 | 2014 | 2013 |
|--------------------|--------|--------|--------|
| Dækningsbidrag | 24.016 | 12.382 | 14.629 |
| Resultat før skat | 3.758 | 2.679 | 1.435 |
| Egenkapital | 42.310 | 39.389 | 37.310 |
| Balancesum | 53.786 | 45.941 | 43.598 |
| Antal medarbejdere | 31 | 13 | 16 |

JYSK ENERGI FIBERNET A/S

HOVEDAKTIVITET

Jysk Energi Fibernet A/S har siden 2005 etableret fibernet til private, erhvervsvirksomheder og offentlige institutioner. Der er gennem denne periode oparbejdet stærke kompetencer omkring udrulning af fibernet samt opkobling af kunder på fibernet. Selskabets målsætning er, på et langsigtet og kommercielt grundlag, at tilbyde fibernet til forbrugerne i Jysk Energi's forsyningsområde.

Etableringen af fibernet-forbindelser sker i samarbejde med Fiber Backbone, Nianet og Altibox, der tilbyder tjenester som internet, TV og telefoni. Der er indgået aftaler med disse selskaber omkring brugen af fibernet i området, hvorfra der opnås løbende lejeindtægter. Nianet A/S er Jysk Energis samarbejdspartner til erhvervsvirksomheder og offentlige institutioner, mens Altibox har fokus på privatkunder.

SELSKABETS AKTIVITETER OG ØKONOMISKE FORHOLD

I 2015 har selskabet realiseret et dækningsbidrag på 11,3 mio. kr. mod 8,4 mio. kr. i 2014. Væksten i dækningsbidraget er på 34% og er resultatet af et højt aktivitetsniveau med ny kabellægning i området. Kundetilgangen i 2015 har været tilfredsstillende.

Selskabets resultat før skat udgør et underskud på 70,0 mio. kr. mod et overskud før skat på 0,7 mio. kr. i 2014. Resultatet er påvirket af ekstraordinær nedskrivning af anlægsaktiver på 70 mio. kr., og årets resultat anses på den baggrund for stærkt utilfredsstillende.

Investeringer, materielle anlægsaktiver og egenkapital

De samlede aktiver udgør pr. 31. december 2015 123,4 mio. kr., heraf udgør de materielle anlægsaktiver 80,9 mio. kr. og egenkapitalen udgør pr. 31. december 2015 -35,3 mio. kr.

Som følge af indikationer på værdiforringelse af fibernet har selskabet i 2015 foretaget test af værdien af anlægsaktiverne baseret på den fremtidige forventede indtjening. På trods af en tilfredsstillende vækst i omsætning og resultat før afskrivninger, har værdiansættelsen givet anledning til en nedskrivning af aktiverne med i alt 70,0 mio. kr.

For at sikre selskabets kapitalgrundlag og fremtidige soliditet, tilføres Jysk Energi Fibernet A/S i 2016 yderligere 50,0 mio. kr. i ny kapital.

FORVENTNINGER TIL DET KOMMENDE ÅR

Jysk Energi Fibernet har i dag et solidt net, der er fremtidssikret til at håndtere de kommende års stigende krav til båndbredde, streaming af TV og andre medier. De tendenser, der observeres i markedet, trækker i retning af, at forbrugerne omstiller sig til den digitale virkelighed i større grad end tidligere. Netop i denne sammenhæng er fibernet en væsentlig faktor. Det betyder mindre hvor man bor, hvis blot der er adgang til fiberen i den bolig, man bor i. Allerede nu ser vi en tendens til, at bosætning er afhængig af, om der er installeret fibernet i lokalområdet.

| (1.000 KR.) | 2015 | 2014 | 2013 |
|--------------------|---------|---------|---------|
| Dækningsbidrag | 11.279 | 8.419 | 6.574 |
| Resultat før skat | -70.046 | 727 | 1.588 |
| Egenkapital | -35.250 | 19.452 | 18.767 |
| Balancesum | 123.385 | 145.838 | 100.109 |
| Antal medarbejdere | 0 | 0 | 0 |

Jysk Energi ønsker fortsat at understøtte udrulningen af fibernet til forbrugerne i Jysk Energi's forsyningsområde. Udrulningen er dog stærkt udfordret af en lav befolkningstæthed i dele af selskabets geografi. Udrulningen i disse områder kræver anlægsinvesteringer i et omfang, der selv ikke med Jysk Energis langsigtede og begrænsede afkastkrav, vil kunne etableres uden yderligere midler. Således er nye anlægsprojekter midlertidig sat på hold, mens der undersøges muligheder for at finde subsidier og støttemidler. Senest har regeringen i forbindelse med finansloven 2016 vedtaget

en vækstpakke, der bl.a. inkluderer tilskud til etablering af hurtigt internet i tyndt befolkede områder.

Der vil i 2016 løbende blive foretaget opkoblinger af nye kunder, private såvel som erhverv, i de områder hvor fibernet er etableret.

Resultat før skat for 2016 forventes realiseret væsentligt bedre end 2015. Der forventes en begrænset vækst i såvel kundeantal og omsætning, samt et positivt resultat før skat.

JYSK ENERGI VIND A/S

HOVEDAKTIVITET

Jysk Energi Vind A/S' hovedaktivitet består af investering og produktion af vedvarende energi samt direkte eller indirekte at drive anden virksomhed, der efter bestyrelsens skøn er forbundet hermed.

Det er selskabets målsætning på et langsigtet og kommercielt grundlag at udbygge vindmøllekapaciteten. Jysk Energi Vind ønsker aktivt at deltage i udviklingen og udbygningen af et bæredygtigt fremtidssikret energisystem, som led i udviklingen af det nordvestjyske område.

Ligeledes er det en målsætning at gennemføre investeringer i vedvarende energi for at styrke koncernens grønne profil og give Jysk Energis kunder mulighed for at til vælge lokalt produceret grøn strøm.

SELSKABETS AKTIVITETER OG ØKONOMISKE FORHOLD

Selskabet har i regnskabsåret fortsat udvikling af projekter med opstilling af vindmøller blandt andet i Nissum Bredning i samarbejde med Nissum Bredning Vindmøllelaug I/S.

Selskabets resultat før skat udgør i 2015 et underskud på 2,5 mio. kr. mod et underskud før skat på 0,8 mio. kr. i 2014. Underskuddene kan henføres til projekt-omkostninger vedrørende analyse og opstart af nye vindmølleprojekter.

Resultatet er som forventet og anses for mindre tilfredsstillende.

De samlede aktiver udgør pr. 31. december 2015 1,6 mio. kr. og egenkapitalen udgør pr. 31. december 2015 -84 tkr. Det er ledelsens forventning, at selskabskapitalen reetableres gennem fremtidig indtjening.

FORVENTNINGER TIL DET KOMMENDE ÅR

Det er med stor tilfredshed, at Jysk Energi Vind A/S i samarbejde med Nissum Bredning Vindmøllelaug I/S, i februar måned 2016, har opnået tilsagn om at opføre en vindmøllepark på 28 MW i Nissum Bredning.

Møllerne opstilles i samarbejde med Siemens Wind Power A/S under Energiministeriets forsøgsordning for ny havvindteknologi. Møllerne forventes opstillet i løbet af 2017, og vil få væsentlig indflydelse på koncernens drift og indtjening fremover.

| (1.000 KR.) | 2015 | 2014 | 2013 |
|--------------------|--------|-------|-------|
| Dækningsbidrag | 278 | 260 | 342 |
| Resultat før skat | -2.550 | -780 | -194 |
| Egenkapital | -84 | 1.984 | 2.594 |
| Balancesum | 1.640 | 3.223 | 3.616 |
| Antal medarbejdere | 0 | 0 | 0 |





ANVENDT REGNSKABSPRAKSIS

Årsrapporten for Jysk Energi A.m.b.a. er aflagt i overensstemmelse med årsregnskabslovens bestemmelser for en stor klasse C-virksomhed med de fornødne tilpasninger i henhold til særlove for elforsyningsvirksomheder.

Den anvendte regnskabspraksis er uændret i forhold til sidste år.

Årsrapporten er aflagt i t.kr.

GENERELT OM INDREGNING OG MÅLING

I resultatopgørelsen indregnes indtægter i takt med, at de indtjenes, herunder indregnes værdireguleringer af finansielle aktiver og forpligtelser. I resultatopgørelsen indregnes ligeledes alle omkostninger, herunder afskrivninger og nedskrivninger på anlægsaktiver.

Aktiver indregnes i balancen, når det er sandsynligt, at fremtidige økonomiske fordele vil tilflyde koncernen, og aktivets værdi kan måles pålideligt.

Forpligtelser indregnes i balancen, når det er sandsynligt, at fremtidige økonomiske fordele vil fragå koncernen, og forpligtelsens værdi kan måles pålideligt.

Ved første indregning måles aktiver og forpligtelser til kostpris. Efterfølgende måles aktiver og forpligtelser som beskrevet nedenfor for hver enkelt regnskabspost.

Visse finansielle aktiver og forpligtelser måles til amortiseret kostpris, hvorved der indregnes en konstant effektiv rente over løbetiden. Amortiseret kostpris opgøres som oprindelig kostpris med fradrag af eventuelle afdrag samt tillæg/fradrag af den akkumulerede amortisering af forskellen mellem kostpris og nominelt beløb. Herved fordeles kurstab og kursgevinst over aktivets eller forpligtelsens løbetid.

Ved indregning og måling tages hensyn til forudsigelige tab og risici, der fremkommer inden årsrapporten aflægges, og som vedrører forhold, der eksisterede på balancedagen.

OMREGNING AF FREMMED VALUTA

Transaktioner i fremmed valuta omregnes til transaktionsdagens kurs. Valutakursdifferencer, der opstår mellem transaktionsdagens kurs og kursen på betalingsdagen, indregnes i resultatopgørelsen som en finansiell post.

Tilgodehavender, gæld og andre monetære poster i fremmed valuta, som ikke er afregnet på balancedagen, omregnes til balancedagens valutakurs. Forskellen mellem balancedagens kurs og kursen på tidspunktet for tilgodehavendets eller gældens opståen indregnes i resultatopgørelsen under finansielle indtægter og omkostninger.

AFLEDTE FINANSIELLE INSTRUMENTER

Jysk Energi A/S har et risikostyringssystem, der indebærer at køb og salg af el indenfor givne rammer skal udligne hinanden. Som led i risikostyringen indgås finansielle aftaler om køb af el til sikring af salgskontrakternes volumen. De indgåede finansielle købsaftaler betragtes regnskabsmæssigt som afledte finansielle instrumenter.

Afledte finansielle instrumenter indregnes første gang i balancen til kostpris og måles efterfølgende til dagsværdi. Positive og negative dagsværdier af afledte finansielle instrumenter indgår i andre tilgodehavender, henholdsvis anden gæld.

Ændringer i dagsværdi af afledte finansielle instrumenter, der er klassificeret som og opfylder betingelserne for sikring af fremtidige aktiver eller forpligtelser, indregnes i andre tilgodehavender eller anden gæld og i egenkapitalen. Resultater den fremtidige transaktion i indregning af aktiver eller forpligtelser, overføres beløb, som tidligere er indregnet på egenkapitalen, til kostprisen for henholdsvis aktivet eller forpligtelsen. Resultater den fremtidige transaktion i indtægter eller omkostninger, overføres beløb, som tidligere er indregnet i egenkapitalen til resultatopgørelsen i den periode, hvor det sikrede påvirker resultatopgørelsen.

—
Fortsættes på næste side...

For afledte finansielle instrumenter, som ikke opfylder betingelserne for behandling som sikringsinstrumenter, indregnes ændringer i dagsværdi løbende i resultatopgørelsen.

KONCERNREGNSKABET

Koncernregnskabet omfatter moderselskabet Jysk Energi A.m.b.a. samt dattervirksomheder, hvor Jysk Energi A.m.b.a. direkte eller indirekte besidder mere end 50% af stemmerne eller på anden måde har bestemmende indflydelse. Virksomheder, hvori koncernen besidder mellem 20% og 50% af stemmerettighederne og udøver betydelig, men ikke bestemmende indflydelse, betragtes som associerede virksomheder, jf. koncernoversigten.

Koncernregnskabet udarbejdes på grundlag af årsrapporter for Jysk Energi A.m.b.a. og dattervirksomhederne, NOE Net A/S, Jysk Energi Teknik A/S, Jysk Energi A/S, Jysk Energi Fibernet A/S samt Jysk Energi Vind A/S.

Koncernregnskabet er udarbejdet ved sammenlægning af ensartede regnskabsposter af ensartet karakter. Ved konsolideringen er der foretaget eliminering af koncerninterne indtægter og udgifter, interne mellemværender og aktiebesiddelser, samt fortjenester og tab mellem de konsoliderede selskaber.

Ved samhandel mellem koncernens selskaber, eller når et selskab udfører arbejde for et andet selskab, sker afregning på markedsbaserede vilkår eller på omkostningsdækkende basis. Der foretages ikke eliminering af interne avancer på anlægsarbejder opført under aktiver, da prisfastsættelsen sker på almindelige markedsvilkår.

Kapitalandele i dattervirksomheder udlignes med den forholdsmæssige andel af dattervirksomhedernes handelsværdi af nettoaktiver og forpligtelser på anskaffelsestidspunktet.

RESULTATOPGØRELSEN

NETTOOMSÆTNING

Indtægter hidrørende fra netydelser inkl. PSO-afgift og salg af elektricitet indregnes på tidspunktet for levering.

Indtægter ved igangværende arbejde for fremmed regning indregnes i nettoomsætningen i takt med, at arbejdet udføres, hvorved nettoomsætningen svarer til salgsværdien af årets udførte arbejde. Øvrige indtægter og udgifter periodiseres i fuldt omfang. Nettoomsætningen indregnes eksklusive moms og afgifter og med fradrag af rabatter i forbindelse med salget.

TAKSTMÆSSIG OVER-/UNDERDÆKNING

Såfremt årets opkrævede indtægter overstiger den udmeldte indtægtsramme væsentligt (overdækning) overføres beløbet til mellemregning med forbrugerne i balancen. Ved underdækning vurderes ved udgangen af hvert regnskabsår, om der skal/kan ske efteropkrævning hos forbrugerne. Hvis dette er tilfældet, indtægtsføres beløbet og indregnes som et tilgodehavende i balancen. Over- og underdækning i forhold til indtægtsrammen indregnes i resultatopgørelsen i nettoomsætningen.

OMKOSTNINGER TIL RÅVARER OG HJÆLPEMATERIALER

Omkostninger til råvarer og hjælpematerialer omfatter omkostninger til køb af netydelser fra overliggende net inkl. PSO-afgift og nettab, omkostninger til indkøb af elektricitet, balance- og håndteringsomkostninger samt materialeforbrug samt årets forskydning i varebeholdninger.

Gevinst og tab på afledte finansielle instrumenter, som anvendes til afdækning, resultatføres i takt med, at det underliggende aktiv leveres.

ANDRE EKSTERNE OMKOSTNINGER

Andre eksterne omkostninger omfatter omkostninger til drift og vedligehold, administration, markedsføring, lokaler samt tab på debitorer.

PERSONALEOMKOSTNINGER

Personaleomkostninger omfatter løn og gager, inklusive feriepenge og pensioner samt andre omkostninger til social sikring m.v. til selskabets medarbejdere. I personaleomkostninger er fratrukket modtagne godtgørelser fra offentlige myndigheder.

AF- OG NEDSKRIVNINGER

Af- og nedskrivninger indeholder årets af- og nedskrivninger af materielle anlægsaktiver.

ANDRE DRIFTSINDTÆGTER OG DRIFTSOMKOSTNINGER

Andre driftsindtægter og driftsomkostninger indeholder regnskabsposter af sekundær karakter i forhold til virksomhedens hovedaktiviteter, herunder fortjeneste og tab ved salg af materielle anlægsaktiver.

RESULTAT I TILKNYTTETE VIRKSOMHEDER OG ASSOCIERET VIRKSOMHED

I modervirksomhedens resultatopgørelse indregnes den forholdsmæssige andel af årets resultat efter skat efter fuld eliminering af intern avance eller tab.

I både koncernens og modervirksomhedens resultatopgørelser indregnes den forholdsmæssige andel af den associerede virksomheds resultat efter skat.

FINANSIELLE POSTER

Finansielle indtægter og omkostninger indeholder renteindtægter og renteomkostninger samt udbytter m.v., realiserede og urealiserede kursgevinster og kurstab vedrørende gæld og transaktioner i fremmed valuta samt værdireguleringer af kapitalandele og andre finansielle anlægsaktiver. Finansielle indtægter og omkostninger indregnes med de beløb, der vedrører regnskabsåret.

SKAT AF ÅRETS RESULTAT

Årets skat, der består af årets aktuelle selskabsskat og ændring i udskudt skat, indregnes i resultatopgørelsen med den del, der kan henføres til årets resultat, og direkte i egenkapitalen med den del, der kan henføres til poster direkte på egenkapitalen.

En del af koncernen er omfattet af de danske regler om tvungen sambeskatning.

Den aktuelle danske selskabsskat fordeles ved afregning af sambeskatningsbidrag mellem de sambeskattede virksomheder i forhold til disses skattepligtige indkomster. I tilknytning hertil modtager virksomheder med skattemæssigt underskud sambeskatningsbidrag fra virksomheder, der har kunnet anvende dette underskud (fuld fordeling).

BALANCEN

MATERIELLE ANLÆGSAKTIVER

Materielle anlægsaktiver måles til kostpriser og med fradrag af akkumulerede af- og nedskrivninger.

Andre anlæg, driftsmateriel og inventar der udlejes ved operationel leasing indregnes i balancen til kostpris med fradrag af akkumulerende af- og nedskrivninger.

Afskrivningsgrundlaget er kostpris, der omfatter anskaffelsesprisen samt omkostninger direkte tilknyttet anskaffelsen indtil det tidspunkt, hvor aktivet er klar til at blive taget i brug.

Modtagne investeringsbidrag i regnskabsåret modregnes i årets tilgang på netanlæg.

Der afskrives ikke på materielle anlæg under udførelse. Først når anlægget er ibrugtaget, påbegyndes afskrivning over anlæggets forventede levetid.

Der foretages lineære afskrivninger baseret på følgende vurdering af aktivernes forventede brugstider:

| | Brugstid |
|---|------------|
| Bygninger* | 20 - 70 år |
| Net- og fiberaktiver | 1 - 45 år |
| Andre anlæg, driftsmateriel og inventar | 1 - 24 år |

*Der afskrives ikke på grunde.

Aktiver med en forventet levetid under 1 år eller en kostpris på under 13 t.kr. pr. enhed indregnes i anskaffelsesåret som omkostninger i resultatopgørelsen. Fortjeneste eller tab ved afhændelse af materielle anlægsaktiver opgøres som forskellen mellem salgspris med fradrag af salgsomkostninger og den regnskabs-

—
Fortsættes på næste side...

mæssige værdi på salgstidspunktet. Fortjeneste eller tab indregnes i resultatopgørelsen under driftsindtægter eller andre driftsomkostninger.

For egenfremstillede aktiver omfatter kostprisen, omkostninger til materiale, komponenter, underleverandører, direkte lønforbrug samt indirekte produktionsomkostninger.

NEDSKRIVNING PÅ ANLÆGSAKTIVER

Den regnskabsmæssige værdi af materielle anlægsaktiver vurderes årligt for indikationer på værdiforringelse, ud over det som udtrykkes ved afskrivning.

Foreligger der indikationer på værdiforringelse, foretages nedskrivningstest af hvert enkelt aktiv henholdsvis gruppe af aktiver. Der foretages nedskrivning til genindvindingsværdien, såfremt denne er lavere end den regnskabsmæssige værdi.

Som genindvindingsværdi anvendes den højeste værdi af nettosalgspris og kapitalværdi. Kapitalværdien opgøres som nutidsværdien af de forventede nettoindtægter fra anvendelsen af aktivet eller aktivgruppen.

FINANSIELLE ANLÆGSAKTIVER

Kapitalandele i dattervirksomheder og associeret virksomhed indregnes i balancen efter den indre værdis metode, hvilket indebærer, at andelen optages i balancen til den forholdsmæssige del af deres indre værdi.

Tilknyttede virksomheder og associeret virksomhed med negativ regnskabsmæssig indre værdi indregnes uden værdi, og et eventuelt tilgodehavende hos disse virksomheder nedskrives med modervirksomhedens andel af den negative indre værdi i det omfang, tilgodehavendet vurderes som uerholdeligt. Såfremt den regnskabsmæssige negative indre værdi overstiger tilgodehavender, indregnes det resterende beløb under hensatte forpligtelser i det omfang, modervirksomheden har en retlig eller faktisk forpligtelse til at dække disse virksomheders underbalance.

Nettoopskrivning af kapitalandele i tilknyttede virksomheder og associerede virksomheder overføres under

egenkapitalen til reserve for nettoopskrivning efter den indre værdis metode i det omfang, den regnskabsmæssige værdi overstiger kostprisen. Reserven reguleres med andre egenkapitalbevægelser i tilknyttede virksomheder og associeret virksomhed.

ANDRE VÆRDIPAPIRER OG KAPITALANDELE

Andre kapitalandele måles til beregnet dagsværdi. Som dagsværdi anvendes den forholdsmæssige andel af selskabernes indre værdi ifølge senest aflagte årsrapport. Øvrige finansielle anlægsaktiver måles ved første indregning til kostpris. Finansielle anlægsaktiver måles efterfølgende til amortiseret kostpris.

Der foretages en eventuel nedskrivning til imødegåelse af tab, hvor der vurderes at være indtruffet objektiv indikation på værdiforringelse.

VAREBEHOLDNINGER

Varebeholdninger måles til kostpris efter FIFO-metoden eller nettorealiseringsværdien, hvis denne er lavere.

TILGODEHAVENDER

Tilgodehavender måles til amortiseret kostpris, der sædvanligvis svarer til nominel værdi. Værdien reduceres med nedskrivning til imødegåelse af forventede tab.

IGANGVÆRENDE ARBEJDE FOR FREMMED REGNING

Igangværende arbejde for fremmed regning måles til salgsværdi af det udførte arbejde. Salgsværdien måles på baggrund af færdiggørelsesgraden på balancedagen og de samlede forventede indtægter på det enkelte igangværende arbejde.

PERIODEAFGRÆNSNINGSPOSTER

Periodeafgrænsningsposter indregnet under aktiver og passiver omfatter afholdte omkostninger og modtagne indtægter vedrørende efterfølgende regnskabsår. Beløb modtaget fra Energinet.dk vedrørende kompensation for afholdte udgifter i forbindelse med udbygning af netanlæg til vindmøller er indregnet som periodeafgrænsningsposter under passiverne. Beløbene indtægtsføres i takt med at der foretages afskrivninger på de pågældende netanlæg.

ANDRE VÆRDIPAPIRER

Børsnoterede værdipapirer optages til kursværdien ultimo året.

LIKVIDE BEHOLDNINGER

Likvider omfatter indestående i pengeinstitutter samt kontant beholdning.

SELSKABSSKAT OG UDSKUDT SKAT

Aktuelle skattetilgodehavender og -forpligtelser indregnes i balancen med det beløb, der kan beregnes på grundlag af årets forventede skattepligtige indkomst reguleret for skat af tidligere års skattepligtige indkomster samt for betalte aconto skatter. Skattetilgodehavender og -forpligtelser præsenteres modregnet i det omfang, der er legal modregningsadgang, og posterne forventes afregnet netto eller samtidig.

Udskudt skat er skatten af alle midlertidige forskelle mellem regnskabsmæssig og skattemæssig værdi af aktiver og forpligtelser opgjort på grundlag af den planlagte anvendelse af aktivet henholdsvis afvikling af forpligtelsen.

Udskudt skat måles på grundlag af de skatteregler og skattesatser, der med balancedagens lovgivning vil være gældende, når den udskudte skat forventes udløst som aktuel skat.

GÆLDSFORPLIGTELSE

Finansielle gældsforpligtelser indregnes ved låneoptagelse til det modtagne provenu med fradrag af afholdte transaktionsomkostninger. I efterfølgende perioder indregnes de finansielle forpligtelser til amortiseret kostpris svarende til den kapitaliserede værdi ved anvendelse af den effektive rente, således at forskellen mellem provenuet og den nominelle værdi indregnes i resultatopgørelsen over låneperioden.

Andre gældsforpligtelser måles til amortiseret kostpris, hvilket sædvanligvis svarer til nominal værdi.

PENGESTRØMSOPGØRELSE

Pengestrømsopgørelsen viser koncernens og moder-virksomhedens pengestrømme for året fordelt på driftsaktivitet, investeringsaktivitet og finansieringsaktivitet for året, årets forskydning i likvider samt likvider ved årets begyndelse og afslutning.

PENGESTRØM FRA DRIFTSAKTIVITET

Pengestrømme fra driftsaktivitet opgøres som årets resultat reguleret for ikke-kontante driftsposter samt ændring i driftskapital.

PENGESTRØM FRA INVESTERINGSAKTIVITET

Pengestrømme fra investeringsaktivitet omfatter betaling i forbindelse med køb og salg af materielle og finansielle anlægsaktiver.

LIKVIDER

Likvider omfatter indestående og gæld i pengeinstitutter og værdipapirer indregnet under omsætningsaktiver.

RESULTATOPGØRELSE

| (1.000 kr.) | | Jysk Energi A.m.b.a. | | Koncernen | |
|-------------|---|----------------------|---------------|----------------|---------------|
| Note | | 2015 | 2014 | 2015 | 2014 |
| 1 | Nettoomsætning | 0 | 0 | 402.205 | 437.474 |
| | Arbejde udført for egen regning og opført under aktiver | 0 | 0 | 59.415 | 34.120 |
| 2 | Omkostninger til råvarer og hjælpematerialer | 0 | 0 | -358.770 | -379.233 |
| | DÆKNINGSBIDRAG | 0 | 0 | 102.850 | 92.361 |
| | Andre eksterne omkostninger | -2.539 | -2.079 | -28.538 | -24.487 |
| 3 | Personaleomkostninger | 0 | 0 | -34.810 | -29.314 |
| | RESULTAT FØR AFSKRIVNINGER | -2.539 | -2.079 | 39.502 | 38.560 |
| 4 | Af- og nedskrivninger af materielle anlægsaktiver | 0 | 0 | -104.193 | -28.717 |
| | Andre driftsomkostninger | 0 | 0 | -1.003 | -112 |
| | RESULTAT FØR FINANSIELLE POSTER | -2.539 | -2.079 | -65.694 | 9.732 |
| | Resultat i tilknyttede virksomheder | -61.834 | 7.355 | 0 | 0 |
| | Resultat i associeret virksomhed | 0 | 0 | 0 | 2.209 |
| | Indtægter af andre kapitalandele | 0 | 0 | -279 | 226 |
| | Finansielle indtægter | 40.305 | 74.930 | 42.936 | 73.001 |
| | Nedskrivning af finansielle aktiver | 0 | 0 | -11.500 | 0 |
| | Finansielle omkostninger | -3.335 | -2.190 | -10.314 | -5.614 |
| | RESULTAT FØR SKAT | -27.403 | 78.016 | -44.851 | 79.554 |
| 5 | Skat af årets resultat | 0 | 0 | 17.448 | -1.538 |
| | ÅRETS RESULTAT | -27.403 | 78.016 | -27.403 | 78.016 |
| | FORSLAG TIL RESULTATDISPONERING | | | | |
| | Overføres til årets resultat | 0 | 78.016 | | |
| | Disponeret fra overført resultat | -27.403 | 0 | | |
| | DISPONERET I ALT | -27.403 | 78.016 | | |

BALANCE

AKTIVER

| (1.000 kr.) | | Jysk Energi A.m.b.a. | | Koncernen | |
|--------------------------|--|----------------------|------------------|------------------|------------------|
| Note | | 2015 | 2014 | 2015 | 2014 |
| ANLÆGSAKTIVER | | | | | |
| | Grunde og bygninger | 0 | 0 | 38.141 | 39.085 |
| | Net- og fiberaktiver | 0 | 0 | 580.526 | 586.676 |
| | Andre anlæg, driftsmateriel og inventar | 0 | 0 | 11.460 | 13.389 |
| | Materielle anlægsaktiver under udførelse | 0 | 0 | 58.637 | 50.885 |
| 6 | MATERIELLE ANLÆGSAKTIVER I ALT | 0 | 0 | 688.764 | 690.035 |
| 7 | Kapitalandele i tilknyttede virksomheder | 368.414 | 446.677 | 0 | 0 |
| 8 | Kapitalandel i associeret virksomhed | 0 | 0 | 72.141 | 76.427 |
| 9 | Andre værdipapirer og kapitalandele | 0 | 0 | 7.876 | 8.144 |
| 10 | Andre tilgodehavender | 0 | 0 | 17.592 | 17.846 |
| | FINANSIELLE ANLÆGSAKTIVER I ALT | 368.414 | 446.677 | 97.609 | 102.417 |
| | ANLÆGSAKTIVER I ALT | 368.414 | 446.677 | 786.373 | 792.452 |
| OMSÆTNINGSAKTIVER | | | | | |
| | Varebeholdninger | 0 | 0 | 4.461 | 4.241 |
| | VAREBEHOLDNINGER I ALT | 0 | 0 | 4.461 | 4.241 |
| 11 | Tilgodehavender fra salg og tjenesteydelser | 0 | 0 | 102.316 | 117.306 |
| | Igangværende arbejder for fremmed regning | 0 | 0 | 14.102 | 13.454 |
| | Tilgodehavender hos tilknyttede virksomheder | 0 | 120 | 0 | 0 |
| | Udskudte skatteaktiver | 0 | 0 | 12.962 | 0 |
| | Andre tilgodehavender | 0 | 0 | 2.639 | 15.476 |
| | Periodeafgrænsningsposter | 6.469 | 4.634 | 17.671 | 18.559 |
| | Tilgodehavender i alt | 6.469 | 4.754 | 149.690 | 164.795 |
| | Andre værdipapirer | 917.528 | 1.022.529 | 917.528 | 1.022.529 |
| | Værdipapirer i alt | 917.528 | 1.022.529 | 917.528 | 1.022.529 |
| | Likvide beholdninger | 102.447 | 3.923 | 170.747 | 82.399 |
| | OMSÆTNINGSAKTIVER I ALT | 1.026.444 | 1.031.207 | 1.242.426 | 1.273.964 |
| | AKTIVER I ALT | 1.394.858 | 1.477.883 | 2.028.799 | 2.066.415 |

BALANCE PASSIVER

| (1.000 kr.) | | Jysk Energi A.m.b.a. | | Koncernen | |
|-------------|--|----------------------|------------------|------------------|------------------|
| Note | | 2015 | 2014 | 2015 | 2014 |
| 12 | Ordinære reserver | 1.394.128 | 1.438.044 | 1.394.128 | 1.438.044 |
| | EGENKAPITAL I ALT | 1.394.128 | 1.438.044 | 1.394.128 | 1.438.044 |
| | Hensættelser til udskudt skat | 0 | 0 | 0 | 9.150 |
| | Andre hensatte forpligtelser | 84 | 0 | 0 | 0 |
| | HENSATTE FORPLIGTELSE I ALT | 84 | 0 | 0 | 9.150 |
| 13 | Gæld til realkreditinstitutter | 0 | 0 | 267.732 | 280.573 |
| | Langfristede gældsforpligtelser i alt | 0 | 0 | 267.732 | 280.573 |
| 13 | Kortfristet del af langfristet gæld | 0 | 0 | 12.841 | 0 |
| | Gæld til pengeinstitutter | 0 | 39.591 | 176.739 | 183.433 |
| | Modtagne forudbetalinger fra kunder | 0 | 0 | 2.500 | 0 |
| | Leverandører af varer og tjenesteydelser | 589 | 137 | 18.807 | 21.288 |
| | Gæld til tilknyttede virksomheder | 4 | 111 | 0 | 0 |
| | Skyldig overdækning til udbetaling | 0 | 0 | 11.159 | 17.279 |
| | Selskabsskat | 0 | 0 | 7 | 16 |
| | Anden gæld | 0 | 0 | 116.890 | 88.051 |
| | Periodeafgrænsningsposter | 53 | 0 | 27.996 | 28.582 |
| | Kortfristede gældsforpligtelser i alt | 646 | 39.839 | 366.939 | 338.649 |
| | GÆLDSFORPLIGTELSE I ALT | 646 | 39.839 | 634.671 | 619.222 |
| | PASSIVER I ALT | 1.394.858 | 1.477.883 | 2.028.799 | 2.066.415 |
| 14 | Honorar til generalforsamlingsvalgt revisor | | | | |
| 15 | Pantsætninger og sikkerhedsstillelser | | | | |
| 16 | Eventualposter | | | | |
| 17 | Finansielle risici | | | | |
| 18 | Nærtstående parter | | | | |

PENGESTRØMSOPGØRELSE

| (1.000 kr.) | | Jysk Energi A.m.b.a. | | Koncernen | |
|--|-------------------------|----------------------|----------------|-----------------|----------------|
| | | 2015 | 2014 | 2015 | 2014 |
| ÅRETS RESULTAT | | -27.403 | 78.016 | -27.403 | 78.016 |
| 19 | Reguleringer | 24.864 | -80.095 | 66.904 | -39.458 |
| 20 | Ændring i driftskapital | -1.317 | 1.892 | 29.780 | 5.964 |
| PENGESTRØMME FRA DRIFT FØR FINANSIELLE POSTER | | -3.856 | -187 | 69.281 | 44.522 |
| Renteindbetalinger og lignende | | 40.305 | 74.929 | 42.941 | 73.008 |
| Renteudbetalinger og lignende | | -3.335 | -2.190 | -10.314 | -5.614 |
| PENGESTRØM FRA ORDINÆR DRIFT | | 36.970 | 72.739 | 32.627 | 67.394 |
| PENGESTRØMME FRA DRIFTSAKTIVITET | | 33.114 | 72.552 | 101.908 | 111.916 |
| Køb af materielle anlægsaktiver | | 0 | 0 | -104.991 | -91.655 |
| Salg af materielle anlægsaktiver | | 0 | 0 | 99 | 120 |
| Investering finansielle anlægsaktiver | | 0 | 0 | -11.257 | -11.702 |
| Modtagne udbytter | | 0 | 0 | 4.286 | 11.430 |
| PENGESTRØMME FRA INVESTERINGSAKTIVITET | | 0 | 0 | -111.863 | -91.807 |
| Ændring i likvider | | 33.114 | 72.552 | -9.955 | 20.109 |
| Likvider primo | | 986.861 | 914.309 | 921.491 | 901.386 |
| LIKVIDE BEHOLDNINGER ULTIMO | | 1.019.975 | 986.861 | 911.536 | 921.495 |
| LIKVIDER | | | | | |
| Likvide beholdninger | | 102.447 | 3.923 | 170.747 | 82.399 |
| Kortfristet gæld til pengeinstitutter | | 0 | -39.591 | -176.739 | -183.433 |
| Værdipapirer | | 917.528 | 1.022.529 | 917.528 | 1.022.529 |
| LIKVIDER ULTIMO | | 1.019.975 | 986.861 | 911.536 | 921.495 |

NOTER

| | | Jysk Energi A.m.b.a. | | Koncernen | |
|-------------|--|----------------------|----------|----------------|----------------|
| (1.000 kr.) | | 2015 | 2014 | 2015 | 2014 |
| 1 | NETTOOMSÆTNING | | | | |
| | Abonnement | 0 | 0 | 25.931 | 25.900 |
| | Net- og systemtarif samt offentlige forpligtelser (PSO) | 0 | 0 | 168.116 | 166.205 |
| | Salg af el | 0 | 0 | 191.319 | 231.384 |
| | Andre indtægter | 0 | 0 | 16.839 | 13.985 |
| | NETTOOMSÆTNING I ALT | 0 | 0 | 402.205 | 437.474 |
| 2 | OMKOSTNINGER TIL RÅVARER OG HJÆLPEMATERIALER | | | | |
| | Net- og systemomkostninger overliggende net | 0 | 0 | 37.079 | 38.406 |
| | Offentlige forpligtelser (PSO) | 0 | 0 | 90.810 | 90.495 |
| | Elkøb prioriteret produktion | 0 | 0 | -40 | 212 |
| | Godtgørelse af nettabsomkostninger i opsamlingsnet | 0 | 0 | -4.705 | -3.868 |
| | Køb af el | 0 | 0 | 180.031 | 219.312 |
| | Materialeforbrug | 0 | 0 | 55.595 | 34.676 |
| | OMKOSTNINGER TIL RÅVARER OG HJÆLPEMATERIALER I ALT | 0 | 0 | 358.770 | 379.232 |
| 3 | PERSONALEOMKOSTNINGER | | | | |
| | Lønninger og gager | 0 | 0 | 28.986 | 23.846 |
| | Pensioner | 0 | 0 | 3.608 | 3.628 |
| | Andre omkostninger til social sikring | 0 | 0 | 547 | 439 |
| | Personaleomkostninger i øvrigt | 0 | 0 | 1.669 | 1.403 |
| | PERSONALEOMKOSTNINGER I ALT | 0 | 0 | 34.810 | 29.314 |
| | Direktion og bestyrelse (inkl. tidligere direktion) | 0 | 0 | 3.347 | 1.388 |
| | Gennemsnitligt antal beskæftigede medarbejdere | 0 | 0 | 61 | 60 |
| 4 | AF- OG NEDSKRIVNINGER AF MATERIELLE ANLÆGSAKTIVER | | | | |
| | Afskrivning på bygninger | 0 | 0 | 974 | 922 |
| | Afskrivning på net- og fiberaktiver | 0 | 0 | 27.643 | 25.303 |
| | Andel af modtagne investeringsbidrag | 0 | 0 | -965 | -965 |
| | Afskrivning på anlæg, driftsmateriel og inventar | 0 | 0 | 4.060 | 3.457 |
| | Nedskrivning på net- og fiberaktiver | 0 | 0 | 70.047 | 0 |
| | Nedskrivning på anlæg, driftsmateriel og inventar | 0 | 0 | 2.434 | 0 |
| | AF- OG NEDSKRIVNINGER AF MATERIELLE ANLÆGSAKTIVER I ALT | 0 | 0 | 104.193 | 28.717 |

NOTER

| (1.000 kr.) | Jysk Energi A.m.b.a. | | Koncernen | |
|-------------------------------------|----------------------|----------|----------------|--------------|
| | 2015 | 2014 | 2015 | 2014 |
| 5 SKAT AF ÅRETS RESULTAT | | | | |
| Skat af årets resultat | 0 | 0 | 7 | 9 |
| Årets regulering af udskudt skat | 0 | 0 | -17.455 | 1.529 |
| SKAT AF ÅRETS RESULTAT I ALT | 0 | 0 | -17.448 | 1.538 |

| | Grunde og bygninger | Net- og fiberaktiver | Andre anlæg, drifts-materiel og inventar | Anlægs-aktiver under udførelse | I alt |
|---|---------------------|----------------------|--|--------------------------------|------------------|
| 6 MATERIELLE ANLÆGSAKTIVER KONCERN | | | | | |
| Kostpris 01.01.2015 | 44.090 | 853.200 | 24.221 | 50.885 | 972.396 |
| Tilgang | 30 | 51.086 | 4.520 | 49.354 | 104.990 |
| Afgang | 0 | -2.244 | -198 | 0 | -2.442 |
| Overførsler | 0 | 41.389 | 213 | -41.602 | 0 |
| KOSTPRIS 31.12.2015 | 44.120 | 943.431 | 28.756 | 58.637 | 1.074.944 |
| Af- og nedskrivninger 01.01.2015 | -5.005 | -266.524 | -10.832 | 0 | -282.361 |
| Årets afskrivninger | -974 | -27.643 | -4.060 | 0 | -32.677 |
| Årets nedskrivninger | | -70.047 | -2.434 | 0 | -72.481 |
| Af-/nedskrivninger, afhændede aktiver | | 1.309 | 30 | 0 | 1.339 |
| ÅRETS AF- OG NEDSKRIVNINGER PR. 31.12.2015 | -5.979 | -362.905 | -17.296 | 0 | -386.180 |
| REGNSKABSMÆSSIG VÆRDI PR. 31.12.2015 | 38.141 | 580.526 | 11.460 | 58.637 | 688.764 |
| Ejendomsvurdering pr. 01.10.2015 | 20.816 | | | | |

NOTER

| (1.000 kr.) | | NOE NET A/S | Jysk Energi Vind A/S | I alt |
|-------------|---|-----------------|-------------------------|-----------------|
| 7 | KAPITALANDELE I TILKNYTTETDE VIRKSOMHEDER JYSK ENERGI A.M.B.A. | | | |
| | Kostpris 01.01.2015 | 578.676 | 4.000 | 582.676 |
| | KOSTPRIS 31.12.2015 | 578.676 | 4.000 | 582.676 |
| | Nettoopskrivning 01.01.2015 | -133.984 | -2.016 | -136.000 |
| | Årets resultat | -59.766 | -2.068 | -61.834 |
| | Årets værdiregulering | -16.513 | 0 | -16.513 |
| | NETTOOPSKRIVNING 31.12.2015 | -210.263 | -4.084 | -214.347 |
| | Overført til hensatte forpligtelser | 0 | 84 | 84 |
| | MODREGNET I TILGODEHAVENDER OG HENSATTE FORPLIGTELSE | 0 | 84 | 84 |
| | REGNSKABSMÆSSIG VÆRDI PR. 31.12.2015 | 368.413 | 0 | 368.414 |
| | Aktiekapital (nominel værdi t.kr.) | 50.000 | 500 | |
| | Ejerandel i % | 100% | 100% | |
| | Hjemsted | Holstebro | Lemvig | |

| | | Vestjyske Net 60 kV A/S | I alt |
|----------|---|-------------------------|----------------|
| 8 | KAPITALANDELE I ASSOCIEREDE VIRKSOMHEDER | | |
| | Kostpris 01.01.2015 | 83.204 | 83.204 |
| | Tilgang | 0 | 0 |
| | KOSTPRIS 31.12.2015 | 83.204 | 83.204 |
| | Nettoopskrivning 01.01.2015 | -6.777 | -6.777 |
| | Udloddet udbytte | -4.286 | -4.286 |
| | NETTOOPSKRIVNING 31.12.2015 | -11.063 | -11.063 |
| | REGNSKABSMÆSSIG VÆRDI PR. 31.12.2015 | 72.141 | 72.141 |
| | Ejerandel i % | 28,58% | |
| | Hjemsted | Herning | |

NOTER

| | (1.000 kr.) | Jysk Energi A.m.b.a. | | Koncernen | |
|-----------|---|----------------------|------------------|------------------|------------------|
| | | 2015 | 2014 | 2015 | 2014 |
| 9 | ANDRE VÆRDIPAPIRER OG KAPITALANDELE | | | | |
| | Kostpris 01.01.2015 | 0 | 0 | 6.677 | 6.677 |
| | Tilgang | 0 | 0 | 11 | 0 |
| | KOSTPRIS 31.12.2015 | 0 | 0 | 6.688 | 6.677 |
| | Opskrivninger 01.01.2015 | 0 | 0 | 1.467 | 1.241 |
| | Årets værdiregulering | 0 | 0 | -279 | 226 |
| | OPSKRIVNINGER 31.12.2015 | 0 | 0 | 1.188 | 1.467 |
| | REGNSKABSMÆSSIG VÆRDI PR. 31.12.2015 | 0 | 0 | 7.876 | 8.144 |
| 10 | ANDRE TILGODEHAVENDER | | | | |
| | Kostpris 01.01.2015 | 0 | 0 | 17.846 | 6.144 |
| | Tilgang | 0 | 0 | 11.246 | 13.000 |
| | Afgang | 0 | 0 | 0 | -1.298 |
| | KOSTPRIS 31.12.2015 | 0 | 0 | 29.092 | 17.846 |
| | Årets nedskrivninger | 0 | 0 | -11.500 | 0 |
| | NEDSKRIVNINGER 31.12.2015 | 0 | 0 | -11.500 | 0 |
| | REGNSKABSMÆSSIG VÆRDI PR. 31.12.2015 | 0 | 0 | 17.592 | 17.846 |
| 11 | IGANGVÆRENDE ARBEJDER FOR FREMMED REGNING | | | | |
| | Salgsværdi af periodens produktion | 0 | 0 | 58.692 | 26.349 |
| | Modtagne acontobetalinge | 0 | 0 | -44.590 | -12.895 |
| | IGANGVÆRENDE ARBEJDER FOR FREMMED REGNING, NETTO | 0 | 0 | 14.102 | 13.454 |
| 12 | ORDINÆR RESERVER | | | | |
| | Egenkapital 01.01.2015 | 1.438.044 | 1.363.303 | 1.438.044 | 1.363.303 |
| | Årets overførte overskud eller underskud | -27.403 | 78.016 | -27.403 | 78.016 |
| | Værdiregulering af sikringsinstrumenter | -16.513 | -3.275 | -16.513 | -3.275 |
| | EGENKAPITAL PR. 31.12.2015 | 1.394.128 | 1.438.044 | 1.394.128 | 1.438.044 |
| 13 | GÆLD TIL REALKREDITINSTITUTTER | | | | |
| | Gæld til realkreditinstitutter i alt | 0 | 0 | 280.573 | 280.573 |
| | Heraf forfalder inden for 1 år | 0 | 0 | -12.841 | 0 |
| | GÆLD TIL REALKREDITINSTITUTTER I ALT | 0 | 0 | 267.732 | 280.573 |
| | Andel af gæld, der forfalder efter 5 år | 0 | 0 | 197.248 | 228.585 |

NOTER

| (1.000 kr.) | Jysk Energi A.m.b.a. | | Koncernen | |
|---|----------------------|------------|------------|------------|
| | 2015 | 2014 | 2015 | 2014 |
| 14 HONORAR TIL GENERALFORSAMLINGSVALGT REVISOR | | | | |
| Samlet honorar til Vestjysk Revision | 117 | 124 | 647 | 626 |
| Honorar vedrørende lovpligtig revision | 90 | 99 | 351 | 334 |
| Erklæringsopgaver med sikkerhed | 0 | 0 | 20 | 18 |
| Andre ydelser | 27 | 25 | 276 | 274 |
| I ALT | 117 | 124 | 647 | 626 |

| 15 PANTSÆTNINGER OG SIKKERHEDSSTILLELSER | | | | |
|---|--|--|--|--|
| Jysk Energi A.m.b.a. kautitioner ulimiteret som selvskyldnerkautionist overfor pengeinstitut for Jysk Energi koncernselskaber. | | | | |
| Jysk Energi Teknik A/S yder almindelig garanti for udført arbejde. Pengeinstitut har afgivet garantier for 8 t.kr. overfor kunder. | | | | |
| Jysk Energi A/S har gennem pengeinstitut stillet garanti, 138,5 mio. kr. for forpligtelser overfor 3. mand. | | | | |
| Af Jysk Energi A/S likvide beholdninger er 1,9 mio.kr. stillet til sikkerhed for 3. mand. | | | | |
| NOE Net A/S har til sikkerhed for gæld til realkreditinstitut, 285 mio. kr. givet pant i ledningsnettet, hvis regnskabsmæssige værdi pr. 31. december 2015 udgør 506 mio. kr. | | | | |
| Af de likvide midler, i NOE Net A/S, hidrører 2.500 t.kr. fra modtagen deponering fra kunde til sikkerhed for udførelse af anlægsprojekt. | | | | |

| 16 EVENTUALPOSTER | | | | |
|---|--|--|--|--|
| Eventualforpligtelser | | | | |
| Efter sambeskatningsreglerne hæfter en del af koncernen solidarisk og ubegrænset over for skattemyndighederne for selskabsskatter og kildeskatter på renter, royalties og udbytter opstået inden for sambeskatningskredsen. | | | | |
| Operational leasing | | | | |
| Koncernen har indgået operationelle leasingaftaler med restløbetider på 2 til 34 måneder og en samlet forpligtelse på 465 t.kr. | | | | |

| 17 FINANSIELLE RISICI | | | | |
|--|--|--|--|--|
| Finansielle instrumenter: | | | | |
| Til sikring af salgsleverancer af el er der indgået prissikringsaftaler om indkøb af el. Prissikringsaftalerne har en negativ dagsværdi på 82,4 mio.kr. på regnskabsafslutningstidspunktet. Den heraf negative dagsværdi på 35,9 mio. kr. vedrørende regnskabsmæssig afdækning er indregnet i årsrapporten under egenkapitalen med 28 mio. kr. efter afsættelse af udskudt skat. De afsluttede aftaler og handelsomkostninger er udgiftsført i resultatopgørelsen. | | | | |

NOTER

| | | | | |
|-----------|--|-----------------------|--|--|
| 18 | NÆRTSTÅENDE PARTER | | | |
| | Bestemmende indflydelse: Ingen | | | |
| | Øvrige nærtstående parter | | | |
| | Jysk Energi Vind A/S | Tilknyttet virksomhed | | |
| | NOE Net A/S | Tilknyttet virksomhed | | |
| | Jysk Energi A/S | Tilknyttet virksomhed | | |
| | Jysk Energi Fibernet A/S | Tilknyttet virksomhed | | |
| | Jysk Energi Teknik A/S | Tilknyttet virksomhed | | |
| | Transaktioner | | | |
| | Der har i årets løb været transaktioner med ovennævnte selskaber, ligesom der består mellemregningsforhold med selskaberne. Forrentning og afregning af ydelser sker på markedsmæssige vilkår. | | | |

| | (1.000 kr.) | Jysk Energi A.m.b.a. | | Koncernen | |
|-----------|---|----------------------|----------------|---------------|----------------|
| | | 2015 | 2014 | 2015 | 2014 |
| 19 | REGULERINGER | | | | |
| | Af- og nedskrivninger af anlægsaktiver m.v. | 0 | 0 | 116.695 | 28.829 |
| | Indtægter af kapitalandele i tilknyttede virksomheder | 61.834 | -7.355 | 0 | 0 |
| | Indtægt af kapitalandel i associeret virksomhed | 0 | 0 | 0 | -2.209 |
| | Indtægter af andre kapitalandele | 0 | 0 | 279 | -226 |
| | Andre finansielle indtægter | -40.305 | -74.930 | -42.936 | -73.004 |
| | Øvrige finansielle omkostninger | 3.335 | 2.190 | 10.314 | 5.614 |
| | Skat af årets resultat | 0 | 0 | -17.448 | 1.538 |
| | REGULERINGER I ALT | 24.864 | -80.095 | 66.904 | -39.458 |
| 20 | ÆNDRING I DRIFTSKAPITAL | | | | |
| | Ændring i varebeholdninger | 0 | 0 | -220 | 1.735 |
| | Ændring i tilgodehavender | -1.715 | 2.257 | 28.067 | 28.985 |
| | Ændring i leverandørgæld og anden gæld | 398 | -76 | 1.933 | -24.756 |
| | Mellemværende mellem koncernselskaber | 0 | -289 | 0 | 0 |
| | ÆNDRING I DRIFTSKAPITAL I ALT | -1.317 | 1.892 | 29.780 | 5.964 |

REPRÆSENTANTSKABET PR. 25.04.2016

| KREDS 1 | KREDS 2 | KREDS 3 | KREDS 4 |
|--------------------------------|-------------------------------|--------------------------|-----------------------------|
| 01 Mejrup området | 04 Bøvling området | 05 Nr. Nissum | 23 Dybe området |
| Finn Westergaard (B) | Peter Schjøtz (B) | Hans K. Bjerrum | Viggo Robert Jensen |
| Michael Bjerre Drost | Ole Kirkeby | Bent B. Graversen | Jens Kr. Skovmose |
| Per Lynggård | Theodor Galsgaard | Troels Skovmose | Preben Juul Larsen |
| Kristian Langergaard | Ole Tang | Jens Jørn Porup | Kristian Præstegaard (B) |
| Benny Christensen | 08 Ølby området | 06 Gudum området | 24 Harboøre området |
| 02 Tvis/Mejdal området | Jens Peder Borup | Søren Pedersen | Eigil Flyvholm |
| Søren Enevoldsen | Ryan Jensen | Troels Primdahl | Jens Jørn Birch |
| Helle Them | Peder Mejlholm Olsen | Ole Sandgrav | Jørn Snebjerg |
| Ole Jørgensen | Peter Petersen | 07 Humlum området | Ebbe Ravn Sørensen (B) |
| Preben G. Jensen | Aage Skaderis | Henry Madsen | Anton Bro |
| Jens Kjeldsen | Hans Vestergård Nielsen | Th. Bech Madsen | Poul Hau Lyng |
| Ove Jensen | 09 Vemb området | Bjarne Løth Vingborg | 25 Houe området |
| 03 Skave området | Knud Erik Smærup | Kurt Kristensen | Jens Chr. Søgaard |
| Jørgen Hedegaard | Bo Hjelm Sørensen | Erik Sønderriis | Ove Andersen |
| Johannes Kristensen | Knud Erik Hedegaard | 41 Lemvig by | Søren Houliind |
| Helge P. Nielsen | Bent Jensen | Ole Holm | Flemming Katkjær |
| Jens Jørgen Vennegård | Jørn Møllegaard | Sten A. Nielsen | Bent Graversen |
| 12 Handbjerg området | 10 Linde området | Arne S. Christensen | Magnus Pedersen |
| Jens Erik Knarborg | Ejvind Hansen | Ole Schøler | Bjarne Damgaard |
| Henrik Andersen | Michael Priebe Kjær | Karl Anders Kvist (B) | 26 Thyborøn området |
| Steen Krog | Erling Kjær | Bøje Mehlsen Pedersen | Alfred Smidt |
| Svend Olesen | Preben Christensen | Leif Persson | Christen L. Kristensen |
| Svend Pilgaard | Søren Mærsk Nielsen | Erling Brask | Viggo Kragh Jørgensen |
| 18 Idom området | 11 Hjerm området | Tage Rækby | Erik Tang Vestergaard |
| Poul Byskov (B) | Henrik Madsen | Steen Møller | Peder Winkel |
| Jørgen K. Møller | Lars Skovgaard | Bjarne Q. Kristensen | Bent Bro |
| 19 Vinding/Vind området | John Skafsgaard | Steen Birch Jensen (B) | 29 Lomborg området |
| Thyge Larsen | Jens Thusgård | Reinhardt Nygaard | Bjarne Lauritsen |
| Arne Christensen | Harly Yde | Paul M. Paulsen | Ejvind Knudsen |
| Lars Gammelvind | 21 Fåre området | Steen B. Nielsen | Gustav Madsen |
| Steen Stjernholm | Christian Hansen | Jes Berthelsen | 31 Fjaltring området |
| 20 Nr. Felding området | 30 Bækmarksbro området | | Bent Nissen |
| Tyge Jørgensen | John Laugesen | | Knud Munch |
| Robert Poulsen | Jens Erik Borup | | |

(B): Bestyrelsesmedlem i Jysk Energi A.m.b.a.

BESTYRELSENS KONSTITUERING

JYSK ENERGI A.M.B.A.

| | |
|----|----------------------|
| BF | Ebbe Ravn Sørensen |
| NF | Steen Birch Jensen |
| M | Karl Anders Kvist |
| M | Kristian Præstegaard |
| M | Finn Westergaard |
| M | Poul Byskov |
| M | Peter Schjøtz |

NOE NET A/S

| | |
|----|----------------------|
| BF | Ebbe Ravn Sørensen |
| NF | Steen Birch Jensen |
| M | Karl Anders Kvist |
| M | Kristian Præstegaard |
| M | Finn Westergaard |
| M | Poul Byskov |
| M | Peter Schjøtz |

JYSK ENERGI TEKNIK A/S

| | |
|----|--------------------|
| BF | Steen Birch Jensen |
| NF | Karl Anders Kvist |
| M | Finn Westergaard |

JYSK ENERGI A/S

| | |
|----|----------------------|
| BF | Ebbe Ravn Sørensen |
| NF | Kristian Præstegaard |
| M | Peter Schjøtz |
| M | Sam Quach Østergaard |

JYSK ENERGI FIBERNET A/S

| | |
|----|----------------------|
| BF | Ebbe Ravn Sørensen |
| NF | Steen Birch Jensen |
| M | Karl Anders Kvist |
| M | Kristian Præstegaard |
| M | Finn Westergaard |
| M | Poul Byskov |
| M | Peter Schjøtz |

JYSK ENERGI VIND A/S

| | |
|----|----------------------|
| BF | Ebbe Ravn Sørensen |
| NF | Steen Birch Jensen |
| M | Karl Anders Kvist |
| M | Kristian Præstegaard |
| M | Finn Westergaard |
| M | Poul Byskov |
| M | Peter Schjøtz |

BESTYRELSENS PROFIL



EBBE RAVN SØRENSEN
Bestyrelsesformand, 70 år (Harboøre)

26 år i Jysk Energi A.m.b.a.'s bestyrelse, formand siden 2002.

Uddannelse: Lærer

Forvaltningschef i Thyborøn-Harboøre Kommune i 19 år.

Dansk Energis bestyrelse i 12 år.

Formand for Vestjyske Net 150 kV i 10 år.

Kommunalbestyrelsesmedlem i 3 valgperioder.



STEEN BIRCH JENSEN
Næstformand
70 år (Lemvig)

Har siddet i Jysk Energi A.m.b.a.'s bestyrelse af to omgange siden 2002.

Uddannelse: Handelsuddannet på Lemvig Handelsskole

Selvstændig indenfor bilbranchen siden 1966 - de sidste 30 år indenfor erhvervskøretøjer.



FINN WESTERGAARD
Bestyrelsesmedlem
51 år (Mejrup)

11 år i Jysk Energi A.m.b.a.'s bestyrelse

Uddannelse: Maskinmester og el-installatør og har i 21 år arbejdet som projektleder og el-ingeniør.

Projektleder hos Midtconsult A/S - rådgivende ingeniører.



KRISTIAN PRÆSTEGAARD
Bestyrelsesmedlem
71 år (Ramme)

26 år i Jysk Energi A.m.b.a.'s bestyrelse.

Uddannelse: HA og HD

Lærer på Lemvig Handelsskole & Handelsgymnasium i over 25 år, deraf 7 år som administrationschef



POUL BYSKOV
Bestyrelsesmedlem
59 år (Idom)

1 år i Jysk Energi A.m.b.a.'s bestyrelse

Uddannelse: Elektriker

Gårdejer / Mink avler



KARL ANDERS KVIST
Bestyrelsesmedlem
60 år (Lemvig)

3 år i Jysk Energi A.m.b.a.'s bestyrelse

Uddannelse: El-ingeniør

EL-Ingeniør på Cheminova A/S - ansat på 30. år.

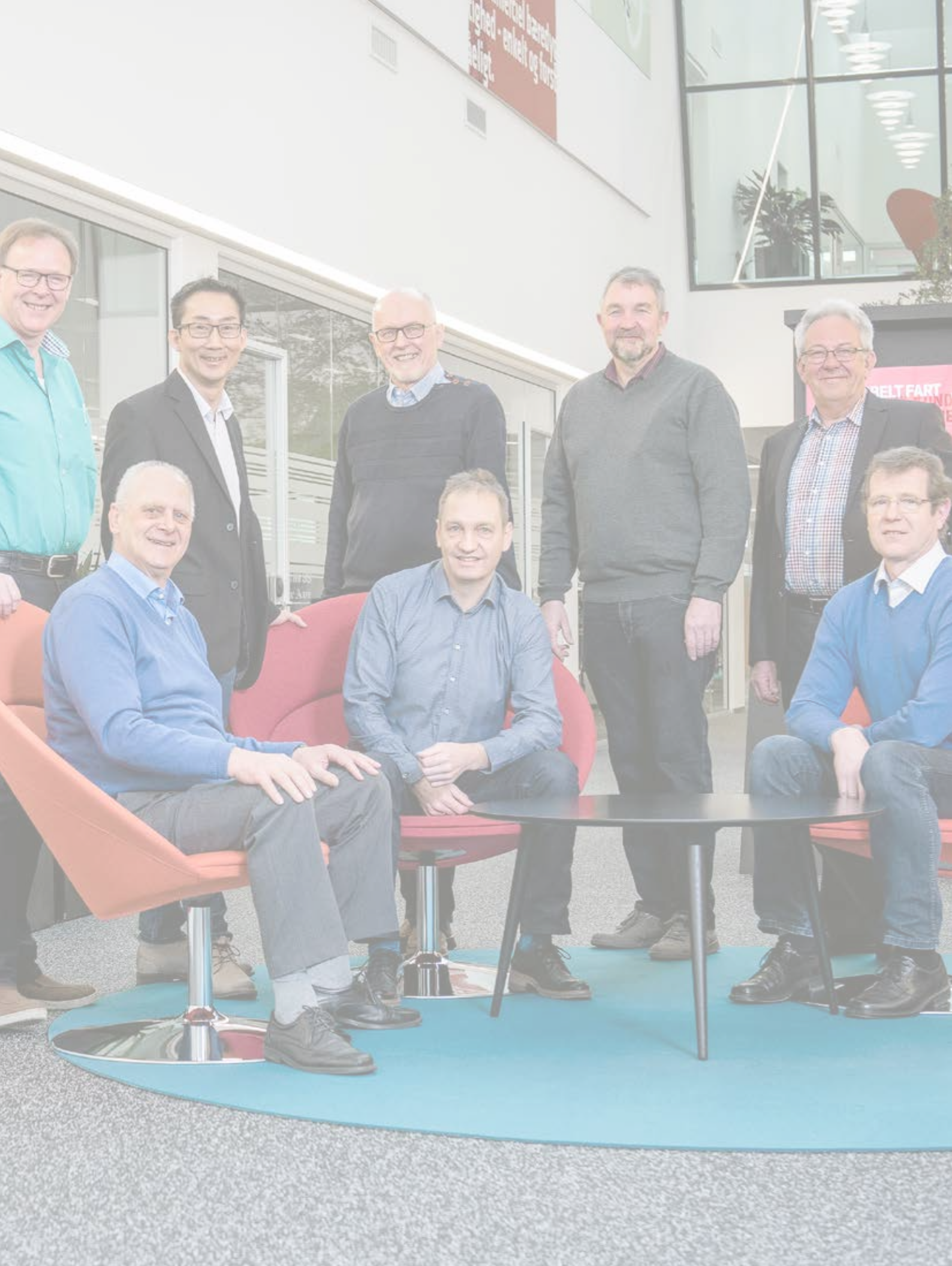


PETER SCHJØTZ
Bestyrelsesmedlem
58 år (Bøvlingbjerg)

2 år i Jysk Energi A.m.b.a.'s bestyrelse

Uddannelse: Autoriseret elinstallatør

Selvstændig VVS installatør i 30 år



DANMARKS MEST STABILE ELLEVERANDØR