

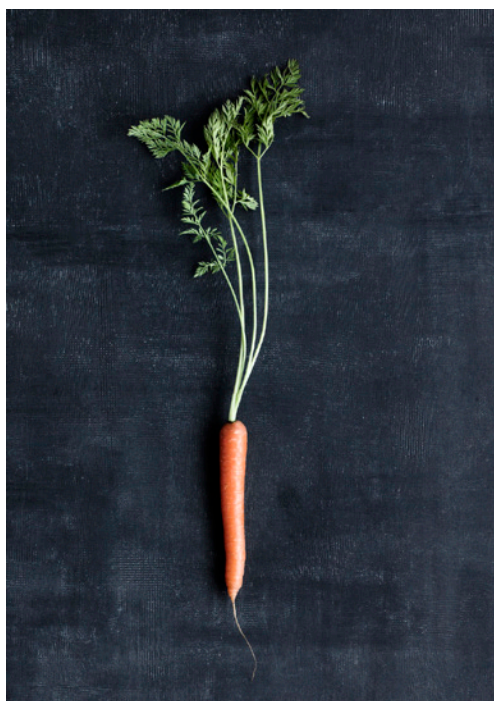
ÅRSRAPPORT 2017

LØGISMOSE MEYERS HOLDING APS

Kattegatvej 53

2150 Nordhavn

CVR-nr.: 36489901



Indhold

Virksomhedsoplysninger	3
Ledelsespåtegning	4
Den uafhængige revisors erklæringer	6
Kapitel 1	
Udvikling i aktiviteter og økonomiske forhold	10
Kapitel 2	
Vores vision, mission og forretningsområder	15
Kapitel 3	
Redegørelse for samfundsansvar	23
Mennesker	23
Natur	26
Kapitel 4	
Bestyrelse	31
Direktion	32
Ejere	33
Kapitel 5	
Koncernens resultatopgørelse for 2017	35
Koncernens balance pr 31.12.2017	36
Koncernens egenkapitalopgørelse for 2017	39
Koncernens pengestrømsopgørelse for 2017	40
Koncernens noter	41
Modervirksomhedens resultatopgørelse for 2017	48
Modervirksomhedens balance pr. 31.12.2017	49
Modervirksomhedens egenkapitalopgørelse for 2017	51
Modervirksomhedens noter	52
Anvendt regnskabspraksis	54

Virksomhedsoplysninger

Virksomhed

Løgismose Meyers Holding ApS
Kattegatvej 53
2150 Nordhavn

CVR-nr.: 36489901
Stiftet: 15.01.2015
Hjemsted: København
Regnskabsår: 01.01.2017 - 31.12.2017

Bestyrelse

Jørn Tolstrup Rohde, formand
Thomas Klitbo, næstformand
Jesper Uggerhøj
Claus Meyer
Christopher Masek
Xavier Govare
Nina Hoffmann von Holten, suppleant

Direktion

Tørk Eskild Furhauge
Thomas Røkke

Revisor

Deloitte Statsautoriseret Revisionspartnerselskab
Weidekampsgade 6
Postboks 1600
0900 København C

Ledelsespåtegning

Bestyrelsen og direktionen har dags dato behandlet og godkendt årsrapporten for regnskabsåret 01.01.2017 - 31.12.2017 for Løgismose Meyers Holding ApS.

Årsrapporten aflægges i overensstemmelse med årsregnskabsloven.

Det er vores opfattelse, at koncernregnskabet og årsregnskabet giver et retvisende billede af koncernens og selskabets aktiver, passiver og finansielle stilling pr. 31.12.2017 samt af resultatet af koncernens og selskabets aktiviteter og koncernens pengestrømme for regnskabsåret 01.01.2017 - 31.12.2017.

Ledelsesberetningen indeholder efter vores opfattelse en retvisende redegørelse for de forhold, beretningen omhandler.

Årsrapporten indstilles til generalforsamlingens godkendelse.

København, den 01.05.2018

Direktion

Tørk Furhauge



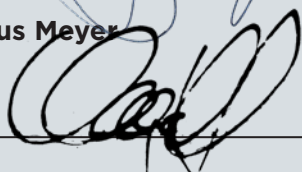
Bestyrelsen

Jørn Tolstrup Rohde

Formand



Claus Meyer



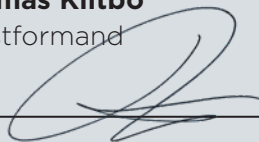
Nina Hoffmann von Holten

Suppleant

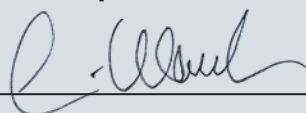


Thomas Klitbo

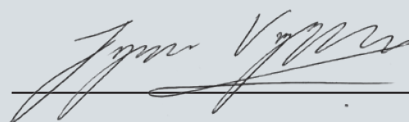
Næstformand



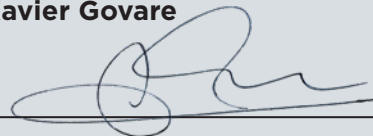
Christopher Masek



Jesper Uggerhøj



Xavier Govare



Godkendt på selskabets generalforsamling, den 29. maj 2018.

Dirigent

Henrik Rossing Lønberg



Den uafhængige revisors revisionspåtegning

Til kapitalejerne i Løgismose Meyers Holding ApS

Konklusion

Vi har revideret koncernregnskabet og årsregnskabet for Løgismose Meyers Holding ApS for regnskabsåret 01.01.2017 31.12.2017, der omfatter resultatopgørelse, balance, egenkapitalopgørelse og noter, herunder anvendt regnskabspraksis, for såvel koncernen som selskabet samt pengestrømsopgørelse for koncernen. Koncernregnskabet og årsregnskabet udarbejdes efter årsregnskabsloven.

Det er vores opfattelse, at koncernregnskabet og årsregnskabet giver et retvisende billede af koncernens og selskabets aktiver, passiver og finansielle stilling pr. 31.12.2017 samt af resultatet af koncernens og selskabets aktiviteter og koncernens pengestrømme for regnskabsåret 01.01.2017 31.12.2017 i overensstemmelse med årsregnskabsloven.

Grundlag for konklusion

Vi har udført vores revision i overensstemmelse med internationale standarder om revision og de yderligere krav, der er gældende i Danmark. Vores ansvar ifølge disse standarder og krav er nærmere beskrevet i revisionspåtegningens afsnit "Revisors ansvar for revisionen af koncernregnskabet og årsregnskabet". Vi er uafhængige af koncernen i overensstemmelse med internationale etiske regler for revisorer (IESBA's Etiske regler) og de yderligere krav, der er gældende i Danmark, ligesom vi har opfyldt vores øvrige etiske forpligtelser i henhold til disse regler og krav. Det er vores opfattelse, at det opnåede revisionsbevis er tilstrækkeligt og egnet som grundlag for vores konklusion.

Ledelsens ansvar for koncernregnskabet og årsregnskabet

Ledelsen har ansvaret for udarbejdelsen af et koncern-

regnskab og et årsregnskab, der giver et retvisende billede i overensstemmelse med årsregnskabsloven. Ledelsen har endvidere ansvaret for den interne kontrol, som ledelsen anser for nødvendig for at udarbejde et koncernregnskab og et årsregnskab uden væsentlig fejlinformation, uanset om denne skyldes besvigelser eller fejl.

Ved udarbejdelsen af koncernregnskabet og årsregnskabet er ledelsen ansvarlig for at vurdere koncernens og selskabets evne til at fortsætte driften, at oplyse om forhold vedrørende fortsat drift, hvor dette er relevant, samt at udarbejde koncernregnskabet og årsregnskabet på grundlag af regnskabsprincippet om fortsat drift, medmindre ledelsen enten har til hensigt at likvidere selskabet, indstille driften eller ikke har andet realistisk alternativ end at gøre dette.

Revisors ansvar for revisionen af koncernregnskabet og årsregnskabet

Vores mål er at opnå høj grad af sikkerhed for, om koncernregnskabet og årsregnskabet som helhed er uden væsentlig fejlinformation, uanset om denne skyldes besvigelser eller fejl, og at afgive en revisionspåtegning med en konklusion. Høj grad af sikkerhed er et højt niveau af sikkerhed, men er ikke en garanti for, at en revision, der udføres i overensstemmelse med internationale standarder om revision og de yderligere krav, der er gældende i Danmark, altid vil afdække væsentlig fejlinformation, når sådan findes. Fejlinformation kan opstå som følge af besvigelser eller fejl og kan betragtes som væsentlige, hvis det med rimelighed kan forventes, at de enkeltvis eller samlet har indflydelse på de økonomiske beslutninger, som regnskabsbrugerne træffer på grundlag af koncernregnskabet og årsregnskabet.

Som led i en revision, der udføres i overensstemmelse med internationale standarder om revision og de yderligere krav, der er gældende i Danmark, fortager vi

faglige vurderinger og opretholder professionel skepsis under revisionen. Herudover:

- Identificerer og vurderer vi risikoen for væsentlig fejlinformation i koncernregnskabet og årsregnskabet, uanset om denne skyldes besvigelser eller fejl, udformer og udfører revisionshandlinger som reaktion på disse risici samt opnår revisionsbevis, der er tilstrækkeligt og egnet til at danne grundlag for vores konklusion. Risikoen for ikke at opdage væsentlig fejlinformation forårsaget af besvigelser er højere end ved væsentlig fejlinformation forårsaget af fejl, idet besvigelser kan omfatte sammensværgelser, dokumentfalsk, bevidste udeladelser, vildledning eller tilsi-desættelse af intern kontrol.
- Opnår vi forståelse af den interne kontrol med relevans for revisionen for at kunne udforme revisionshandlinger, der er passende efter omstændighederne, men ikke for at kunne udtrykke en konklusion om effektiviteten af koncernens og selskabets interne kontrol.
- Tager vi stilling til, om den regnskabspraksis, som er anvendt af ledelsen, er passende, samt om de regnskabsmæssige skøn og tilknyttede oplysninger, som ledelsen har udarbejdet, er rimelige.
- Konkluderer vi, om ledelsens udarbejdelse af koncernregnskabet og årsregnskabet på grundlag af regnskabsprincippet om fortsat drift er passende, samt om der på grundlag af det opnåede revisionsbevis er væsentlig usikkerhed forbundet med begivenheder eller forhold, der kan skabe betydelig tvivl om koncernens og selskabets evne til at fortsætte driften. Hvis vi konkluderer, at der er en væsentlig usikkerhed, skal vi i vores revisionspåtegning gøre opmærksom på oplysninger herom i koncernregnskabet og årsregnskabet eller, hvis sådanne oplysninger ikke er tilstrækkelige, modificere vores konklusion. Vores konklusioner er baseret på det revisionsbevis, der er opnået frem til datoen for vores revisionspåtegning. Fremtidige begivenheder eller forhold kan dog medføre, at koncernen og selskabet ikke længere kan fortsætte driften.
- Tager vi stilling til den samlede præsentation, struktur og indhold af koncernregnskabet og årsregnskabet, herunder noteoplysningerne, samt om koncernregnskabet og årsregnskabet afspejler de underliggende transaktioner og begivenheder på en sådan måde, at der gives et retvisende billede heraf.
- Opnår vi tilstrækkeligt og egnet revisionsbevis for de finansielle oplysninger for virksomhederne eller

forretningsaktiviteterne i koncernen til brug for at udtrykke en konklusion om koncernregnskabet. Vi er ansvarlige for at lede, føre tilsyn med og udføre koncernrevisionen. Vi er eneansvarlige for vores revisionskonklusion.

Vi kommunikerer med den øverste ledelse om bl.a. det planlagte omfang og den tidsmæssige placering af revisionen samt betydelige revisionsmæssige observationer, herunder eventuelle betydelige mangler i intern kontrol, som vi identificerer under revisionen.

Udtalelse om ledelsesberetningen

Ledelsen er ansvarlig for ledelsesberetningen.

Vores konklusion om koncernregnskabet og årsregnskabet omfatter ikke ledelsesberetningen, og vi udtrykker ingen form for konklusion med sikkerhed om ledelsesberetningen.

I tilknytning til vores revision af koncernregnskabet og årsregnskabet er det vores ansvar at læse ledelsesberetningen og i den forbindelse overveje, om ledelsesberetningen er væsentligt inkonsistent med koncernregnskabet eller årsregnskabet eller vores viden opnået ved revisionen eller på anden måde synes at indeholde væsentlig fejlinformation.

Vores ansvar er derudover at overveje, om ledelsesberetningen indeholder krævede oplysninger i henhold til årsregnskabsloven.

Baseret på det udførte arbejde er det vores opfattelse, at ledelsesberetningen er i overensstemmelse med koncernregnskabet og årsregnskabet og er udarbejdet i overensstemmelse med årsregnskabslovens krav. Vi har ikke fundet væsentlig fejlinformation i ledelsesberetningen.

København, den 01.05.2018

Deloitte
Statsautoriseret Revisionspartnerselskab
CVR-nr.: 33963556

Bill Haudal Pedersen

Statsautoriseret revisor
MNE-nr. mne30131

Hovedtal og nøgletal

Hovedtal	2017 t.kr.	2016 t.kr.	2015 t.kr.
Nettoomsætning	1.090.825	1.082.295	1.004.025
Bruttoresultat	448.781	432.069	412.528
EBITDA	44.481	40.371	41.215
EBITA	16.003	15.465	21.311
EBIT	(37.602)	(35.785)	(26.135)
Resultat af finansielle poster	(11.607)	(8.297)	(6.106)
Årets resultat	(42.106)	(39.396)	(23.574)
Samlede aktiver	1.165.834	1.259.371	1.299.261
Egenkapital	588.842	626.820	666.216
Pengestrømme fra driftsaktivitet	17.353	55.938	29.119
Pengestrømme fra investeringsaktivitet	(38.333)	(25.954)	(48.600)
Pengestrømme fra finansieringsaktivitet	3.130	9.362	15.490
Gennemsnitligt antal medarbejdere (stk.)	934	860	837

Nøgletal			
Dækningsgrad %	48,9	50,5	52,3
Bruttomargin %	41,1	39,9	41,1
EBITDA margin %	4,1	3,7	4,1
EBITA margin %	1,5	1,4	2,1
EBIT margin %	(3,4)	(3,3)	(2,6)
Nettomargin %	(3,8)	(3,6)	(2,3)
Egenkapitalens forrentning (%)	(6,9)	(6,1)	(3,5)
Soliditetsgrad (%)	50,5	49,8	51,3

Hoved- og nøgletal er defineret og beregnet i overensstemmelse med Den Danske Finansanalytikerforenings "Anbefalinger & Nøgletal 2015".

Kapitel 1



Udvikling i aktiviteter og økonomiske forhold

Hovedaktivitet

Løgismose Meyers er en dansk fødevarer virksomhed, der arbejder mod et mål om at bidrage til at højne niveauet af den danske madkultur. Funderet i de to brands Løgismose og Meyers er virksomheden aktiv både som producent af kvalitetsfødevarer, og ved varetagelse af gastronomiske kurser, rådgivning og uddannelse samt ved at tilbyde vores kunder smagsoplevelser i gode og sunde måltider, som strækker sig fra færdigretter over catering- og kantinedrift til egne butikker.

Selskabet omfatter i dag omkring 1.100 personer fordelt på en række forskellige funktioner og lokationer, hvoraf mere end 400 personer har en gastronomisk uddannelse bag sig som kok, bager, slagter, konditor, mejerist, sommelier eller lignende.

Udvikling i aktiviteter og økonomiske forhold

Selskabet fortsatte i 2017 den positive udvikling fra tidligere år, med god organisk vækst på 6 % og udviste også et forbedret operativt resultat (EBITDA) både overordnet og i de fleste af selskabets underliggende forretningsområder. Denne udvikling blev drevet både af tidligere igangsatte vækstinitiativer samt nye tiltag i løbet af året. Samtidig fortsatte den omfattende proces med videreudvikling af virksomheden, med store investeringer i produktionsmidler og åbningen af en ny produktionslinje for færdigretter. Dette sideløbende med en forstærkning af organisation og ledelse gennem talrige ny-rekrutteringer og videreudvikling af selskabets infrastruktur. I 2017 oplevedes også en videre fokusering af aktiviteterne gennem lukning af ikke profitabelle enheder og frasalg af de sidste af selskabets egne restauranter. Over de sidste 3 år har virksomhe-

den samlet investeret over DKK 110 millioner og øget antallet af fuldtidsansatte med mere end 12 %. 2017 kan således betragtes som endnu et år med udvikling, investering og vækst og med at få fundamentet på plads i arbejdet med at skabe én stærk virksomhed med to stærke brands.

Fødevarerforretningen, som er et af selskabets tre hovedområder, oplevede en konsolidering og videreudvikling af de strategiske samarbejder, som er indgået med de ledende to aktører i den danske detailhandel. Produkterne, både nye som eksisterende, blev som i tidligere år godt modtaget hos forbrugerne og vandt igen flere kritikerpriser for den gode smag. Løgismosebrandet, som har etableret sig som et af Danmarks stærkeste fødevarer mærker, fortsatte og styrkede yderligere sit lange og meget succesfulde partnerskab med Dansk Supermarked. I samarbejde med kæden Netto kunne selskabet tilbyde en række nye produkter til forbrugerne. Meyers-brandet, der har et nyt samarbejde med COOP, fokuserede i 2017 på en videreudvikling af produktporteføljen samt den underliggende produktion efter flere års stærk vækst. Væksten i detailforretningen kræver således stadig store investeringer i produktudvikling og opbygning af produktionsfaciliteter.

Der har igen været en meget positiv udvikling i omsætningen i selskabets andet kerneområde, Meyers Contract Catering, der er fokuseret på kantinedrift samt serviceløsninger inden for forpagtede restauranter. Sidstnævnte forretningsben fortsatte en stærk organisk vækst fra den tidligere overtagelse af driften på en række lokationer i København, og kunne supplere porteføljen af aktiviteter med nye innovative løsninger. Den mere traditionelle del af forretningsområdet, der fokuserer på kantinedrift, kunne igen udvise en solid og stabil udvikling med fortsat høj kundetilfredshed. Således blev Meyers Contract Catering, som i 2010 og 2013, igen vinder af Landbrug & Fødevarers pris for Årets



Kantine 2017. Kantineporteføljen blev yderligere udbygget, og dette vil understøtte væksten i den kommende periode.

2017 indbefattede også en omfattende videreudvikling af selskabets tredje kerne- og satsningsområde, som drives af Meyers Køkken, med fokus på levering af frokost til mindre virksomheder samt direkte levering af måltider til forbrugere derhjemme. Meyers-brandet nyder meget stor tillid, og cateringforretningen oplevede en solid vækst med nye rekorder på leveringer til fest, til jul og til nytår, men også uden for højtiderne. Dette har i tiltagende grad medført behov for investering og udvikling. Selskabet har derfor i løbet af året fået tilført og investeret i yderligere køkkenkapacitet for at imødekomme efterspørgslen, styrke organisationen på væsentlige områder, inklusiv produktions- og marketingsledelse. Endvidere er der påbegyndt en grundig fornyelse af IT-systemer og digitale platforme.

Meyers Madhus på Nørrebrogade er stedet, hvor event- og gastronomisk rådgivning, opskriftsudvikling og produktion af kogebøger udgår fra. 'Madhuset' har også i 2017 haft et travlt år med vækst i udvikling og drift af madkurser, men også omfattende arbejde med at understøtte Københavns Kommune med at løfte madkvaliteten i de offentlige køkkener og indfri kommunens ambitiøse målsætninger.



Selskabets aktiviteter i egne butikker samt grossistvirksomhed inden for bageri, vin og gastronomi, udviste igen en mere blandet udvikling, som var præget af en omfattende restrukturering, reetablering og ombygning af selskabets forretninger, detailbagerier og caféer. Forretningerne fortsætter det nødvendige arbejde med initiativer for at videreudvikle både sortiment og de fremtidige formater. Koncernen har i løbet af året også fortsat sit arbejde med at fokusere forretningen, og har i den sammenhæng frasolgt Studio, Almanak og Falsled Kro til ejere, som kan videreføre og opretholde deres stærke kulinariske arv.

I løbet af 2017 blev der også arbejdet ihærdigt med at videreudvikle og styrke selskabets organisation og infrastruktur. Ledelsesteamet oplevede en forstærkning og fornyelse på mange vigtige områder. Selskabet lancerede også flere nye træningsprogrammer for både medarbejdere og ledere, og de faglige kompetencer i selskabet er ligeledes blevet forstærket med en række vigtige rekrutteringer. Investeringerne i at videreudvikle og fremtidssikre IT-systemerne fortsatte med tiltagende fokus på kommercielle web-relaterede løsninger og systemer.

Årets resultat sammenholdt med den forventede udvikling

Den økonomiske udvikling i 2017 viste fortsat fremgang i omsætningen og en forbedring af de operative driftsresultater (EBITDA) på trods af fortsat høje omkostninger og investeringer forårsaget af videreudviklingen af mange nye og vigtige vækstområder i selskabet. Årets resultat gik svagt tilbage i 2017, drevet af belastninger relateret til frasalg og nedlukninger i forbindelse med den planmæssige fokusering af koncernens aktiviteter.

Koncernens rapporterede nettoomsætning udviklede sig som i tidligere år positivt og steg i forretningsåret 2017 til DKK 1.091 millioner, som er en stigning på DKK 9 millioner i forhold til året før; dette må dog ses i lyset af de omfattende frasalg og nedlukninger i løbet af året. Korrigeret for disse udviste den organiske vækst, med 6% over samme periode, den samme positive tendens som i de foregående år. Udviklingen blev som tidligere i stor grad drevet af de større forretningsenheder, fra både aktive salgstiltag og en generel god efterspørgsel på selskabets varer og tjenester indenfor etablerede, men også nye satsningsområder.

Selskabets mange vækstinitiativer og forbedringstiltag medfører på mange områder opstartsomkostninger af både strukturel og operationel art, dog kunne 2017 udvise en positiv udvikling med stabilisering af bruttomarginen på 41% mod 40% i foregående år, og med stabile til positive marginer på tværs af forretningsområderne. De eksterne omkostninger, som indeholder facilitets- og indirekte omkostninger, opnåede en let tilbagegang trods højere aktivitetsniveau, fra DKK 115 millioner til DKK 114 millioner. Dette reflekterer også en stabilisering og let tilbagegang af de løbende omkostninger forbundet med videreudvikling af selskabet, men som dog stadig ligger på et højt niveau. Samlet steg bruttoresultatet dermed med DKK 18 millioner fra DKK 432 til 449 millioner i løbet af året.

Personaleomkostningerne steg i 2017 fra DKK 392 til 405 millioner, hvor hovedparten af denne stigning igen skyldes vækst i de mere personaleintensive forretningsområder og aktiviteter, specielt den omfattende udbygning af forpagtede restauranter (F&B). Udviklingen i selskabets egne produktionsenheder var relativ stabil i løbet af året, og blev yderligere positivt påvirket af tiltagende investeringer i maskiner og infrastruktur, samt indføringen af nye systemer.

Selskabet kunne derfor forbedre den operative indtjening før af- og nedskrivninger (EBITDA) for året med DKK 44 mod 40 millioner i 2016. Operative af- og ned-

skrivninger på materielle anlægsmidler og andre investeringer viste en svag stigning med DKK 4 millioner i 2017, grundet de store investeringer foretaget i virksomheden særligt inden for IT og produktion. Disse belastede det operative driftsresultat (EBITA), som dermed kunne holde niveauet fra tidligere år med DKK 16 millioner.

Resultatet i 2017 belastes igen med en række poster, der ikke er direkte relateret til driften. Den største af disse er den regulære nedskrivning og amortisering på goodwill og immaterielle anlægsmidler, der kan henføres til fusionen i 2015 og som løbende udgør DKK 46 millioner p.a. Ud over dette har koncernen, i sammenhæng med afhændelsen af flere aktiviteter, i løbet af året måttet realisere et nettotab i regnskabsåret i størrelsesorden DKK 11 millioner.

Den operative forbedring kan derfor ikke overføres én til én i årets resultat, som trods stigning i EBITDA på DKK 4 millioner, overordnet kunne udvise en stabilisering med en let tilbagegang til negative 42 millioner, hvilket er på linje med tidligere år. Dette er en konsekvens af regnskabsmæssig behandling af immaterielle ejendele samt talrige vækstinitiativer, og er på linje med forventningerne for året, men under de ambitioner, selskabet har for de kommende år.

Ledelsen arbejder løbende med tiltag for hurtigt at kunne høste fordelene af de mange investeringer samt videreudvikle den underliggende forretning med henblik på øget indtjening. Den fremtidige udvikling af virksomheden drager fordel af en sund balance med begrænset behov for arbejdskapital og en soliditetsgrad på 50 %.

Usikkerhed vedrørende indregning og måling

I sammenhæng med fusionen af Løgismose og Meyers samt overtagelsen af aktiemajoriteten igennem IK Investment Partners, er værdien af selskabets varemærker og andre immaterielle ejendele også blevet mere synlig i regnskaberne. I denne sammenhæng har koncernen i 2017 aktiveret immaterielle anlægsmidler i størrelsesordenen brutto DKK 689 millioner og netto DKK 553 millioner; fratrukket udskudt skat. Beregning af de oprindelige værdier er foretaget med udgangspunkt i anerkendte modeller og bliver løbende afskrevet. Selskabet har ikke fundet yderligere behov for justeringer af disse værdier i 2017, og det er selskabets overbevisning, at de bogførte værdier reflekterer de faktiske forhold. I mangel af et fungerende marked for

disse aktiver, forbliver værdiansættelsen forbundet med et vist niveau af subjektivitet.

Koncernens aktiver, passiver og finansielle stilling pr. 31. december 2017 har ikke været materielt påvirket af usædvanlige forhold.

Forventet udvikling

Udviklingen for 2018 forventes præget af fortsat god salgsvækst i de større forretningsenheder inden for Fødevarereproduktion, kantinedrift og direkte levering, som bliver drevet af allerede etablerede og igangsatte initiativer.

Selskabet ser usikkerhed relateret til råvarepriser i 2018 og forventer prisstigninger på enkelte vigtige kategorier, men forventer en stabil til forbedret udvikling i dækningsgrad og marginer, hjulpet af konkrete tiltag og nye anlæg. Den operative indtjening og årets resultat for 2018 vil fortsat belastes med investering i vækst, samt udfordrende markedsforhold, men forventes at se en forbedring i det kommende år.

Særlige risici

Selskabet er ikke underlagt særlige risici ud over det, som kan forventes af en forretning af denne art.

Selskabet har en stor og diversificeret kundeportefølje, men har, i tråd med markedsstrukturen, nogle store enkeltkunder inden for dansk detailhandel. Skulle samarbejdet med disse ikke fortsættes, repræsenterer det en større risiko for virksomheden. Ligeledes er selskabets varemærker, produkter og tjenester forbundet med et tiltagende kvalitetskrav og præference blandt danske forbrugere; skulle denne trend ikke fortsætte, vil det repræsentere en udfordring for forretningsmodellen som helhed. Koncernens væsentligste forretningsmæssige risiko er dog i den sammenhæng knyttet til evnen til fortsat at udbygge sine aktiviteter samt at sikre en fortsat udvikling af koncepter og varesortiment.

Operativt har selskabet få risici. Der er ingen større investeringer og ingen større kapitalbindinger, som tilsammen betyder, at selskabet på rimelig vis kan tilpasse sig de aktuelle udsving i volumen og indtjeningsniveauer. Selskabet er dog udsat for fluktuationer i råvarepriser, specielt inden for de store varegrupper som korn og mælk, hvor specielt mælk er udsat gennem et relativt højt volumen, direkte eksponering til råvarepriser samt

en vanskelig markedsstruktur. Dette forsøges kompensert gennem en aktiv udvikling og samarbejde med leverandører. Kreditrisici betragtes som begrænset fra en diversificeret kundebase; hvor de større kunder har en meget god bonitet, hvilket reflekteres i et meget lavt tab på debitorer.

Finansielle risici er ligeledes begrænsede. Koncernen har ikke væsentlige valutarisici, da der handles hovedsageligt i DKK og EUR. Renterisici er primært knyttet til gæld til kreditinstitutter. Den overvejende del af gælden forrentes med en variabel kort rentestruktur (CIBOR) og en fast margin, dog udgør renteomkostninger en begrænset andel af selskabets indtjening og cash flow. Der foretages derfor ingen afdækning af disse eksponeringer.

Kapitel 2



Vores vision, mission og forretningsområder

I Løgismose Meyers ønsker vi at bidrage til, at danskeres måltider bliver en sanselig oplevelse, der vækker nysgerrigheden og glæden ved råvarerne.

Vi er overbeviste om, at samværet om måltidet kan meget mere end at gøre mennesker mætte; det er en manifestation af vores kultur og værdier, det bringer folk sammen og nedbryder sociale skel. At der de senere år er kommet øget fokus på fællesskabet omkring maden er derfor en udvikling, som vi betragter med stor begejstring. Men selvom det fælles måltid stadigvæk er vigtigt for danskerne, er der på samme tid flere og flere, som i ny og næ har svært ved at finde tiden til indkøb og madlavning. Her ser vi det som vores opgave at tilbyde velsmagende måltidsløsninger og unikke produkter i dagligvarehandlen, så en travl hverdag ikke betyder et kompromis med kvaliteten af måltidet.

Vi insisterer fortsat på at opfordre og inspirere folk til selv at lave mad, men at spise godt er ikke kun et spørgsmål om at mestre et gastronomisk håndværk. Det er i lige så høj grad et holdningsspørgsmål om at stille krav til råvarerne og forholde sig kritisk over for et voksende marked af forarbejdede fødevarer. Endnu vigtigere end nogensinde er det derfor, at også den yngre generation bliver oplært i en stillingtagen og en interesse for råvaren og det gode måltid.

Vi vil være bannerfører for, at vi også i fremtiden kan nyde en rig og alsidig madkultur, hvor bæredygtighed, variation og sundhed forenes. Det gælder både i samarbejdet med leverandører, i vores produktudvikling og i vores øvrige involvering med verden omkring os.

Vi er fortsat på en fælles rejse som frontkæmper for den gode smag og en bæredygtig produktion. Det er vores klare ambition, at vi også i fremtiden kan bidrage bredt til den danske madkultur i et både kommercielt og visionært perspektiv.

Årets gang

Overskriften for udviklingsarbejdet i Løgismose Meyers i 2017 har været at få fundamentet på plads og blive én samspillet og professionel virksomhed med to stærke brands. Det har medført et målrettet arbejde med at forbedre processer, systemer, organisation og kompetencer og yderligere fokusere og optimere de mange produkter og måltidsløsninger, som forretningen tilbyder.

Udgivelsen af en ny Meyers kokebog med helt grønne retter dannede grundlag for et forøget grønt fokus på

Vision

”På en fælles rejse med forbrugere, kokke, landmænd og andre med ambitioner på madens vegne vil vi skabe en transparent fødevarerproduktion med fokus på velsmag, ansvar og mangfoldighed. Glæden og stoltheden omkring vores madkultur skal højnes, så det vækker genklang over hele landet, på tværs af generationer, og uden for landets grænser.”

Mission

”At løfte kvaliteten af råvarerne, maden og måltidet i Danmark, så vores madkultur bliver til størst mulig gavn og glæde for flest muligt mennesker.”



tværs af virksomheden, og bogen genererede inspiration til både cateringforretningen, madkurser, nye produkter i detailhandlen og menuer i vores kantinekøkkener.

Samtidig kunne vi i 2017 glæde os over, at opgaven i at rådgive Københavns Kommune i økologioplægning for alvor blev sat i værk, og i vores kantineforretning var overtagelsen af Deloittes syv kantiner en af årets store nye opgaver.

I august kunne københavnernes for første gang nyde sensommeren på HAVEN-festival, og ca. 20.000 besøgende valfartede til Refshaleøen til mad og musik, hvor vi producerede og serverede over 40.000 af de ca. 63.000 måltider mad.



Den generelle optimering af forretningen resulterede også i, at vi i 2017 lukkede en række butikker, nemlig tre Meyers bagerbutikker, en Meyers Deli og en Løgismose-butik, ligesom at Almanak på The Standard og Falsled kro er blevet solgt fra. Vi kunne samtidig fejre åbningen af en ny Løgismose-butik på toppen af Illum, ligesom at Meyers Deli på Frederiksberg blev ombygget fra kælder til kvist. Antallet af F&B-enheder, hvor vi varetager driften af restauranter for andre kunder har været konstant i 2017, men også her har vi arbejdet på at optimere driften. Vi ser frem til, at vi i 2018 under navnet BLOX EATS skal drive det gastronomiske side-stykke til den innovative vision for BLOX ved Københavns Havnefront.



I fødevarerforretningen, som dækker udvikling og salg til detailhandlen, blev der i 2017 investeret kraftigt i nyt produktionsudstyr i både bageri, mejeri og fremstilling af måltidsløsninger. Samtidig flyttede vi produktionen af færdigretter fra Nordhavn i København og ind under samme tag som mejeriproduktionen i Allested-Vejle på Fyn. Vi prioriterede sideløbende et eftersyn af det aktuelle sortiment til dagligvarehandlen, foodservice og til egne butikker, og kunne i 2017 præsentere en række nye produkter til detailhandlen. Samtidig blev en helt ny kategori lanceret i Netto i form af færdigrørt Løgismose plantefars, og i Frankrig lanceredes en serie af Løgismose skyr-produkter.

2017 blev også året, hvor Løgismose Meyers fik en fælles firmahjemmeside, og Løgismose-hjemmesiden blev opdateret blandt andet med en forbedret webshop.

Endelig kunne vi i 2017 præsentere et team af forædlingsekspertter, der med base i Nordhavn skal udvikle og forfine produktionen af Nordhavn charcuteri, røgvarer og eddiker samt udvikle nye spændende højtforædlede fødevarer.



Gennem årene er der i Løgismose Meyers blevet udviklet og etableret en række meget forskellige salgskoncepter, alle med maden og den gode smag i centrum. De igangværende koncepter er beskrevet i det følgende.

Detail

Dette område dækker først og fremmest salg via dansk detailhandel og grossister, hvor vi sælger en omfattende portefølje af produkter produceret i vores egne produktionsenheder; mejeri, bageri, konditori, charcuteri, røgeri og færdigmadsproduktion eller mad produceret gennem gode samarbejdspartnere primært i Danmark og Sverige. Fokus er primært detailhandel i Danmark, men selskabet har også et vist salg igennem grossister i Danmark til foodservice-sektoren og en begyndende eksport til andre europæiske lande.

Kantiner

I Meyers Kantiner tilbereder vi velsmagende mad til medarbejderne i nogle af landets største virksomheder. Fordelt over hele Danmark dækker vi i dag mere end 80 kantiner og bespiser dagligt knap 30.000 gæster. Velsmag, madglæde, kvalitet, økologi og sundhed er fundamentet for Meyers Kantiners gastronomi, og vores kokke laver dagens menu fra bunden af de bedste råvarer fra sæsonen.

Food & Beverage

Vores F&B-enheder dækker over de steder, hvor vi varetager driften af restauranten for andre kunder. I 2017 driver vi restaurant Kost & Mask i Operaen, café- og restaurant Ofelia i Skuespilhuset, café August B på Det Kongelige Teater, Restaurant Søren K og Café Øieblikket i Den Sorte Diamant og spisestedet Enigma i det gamle posthus på Østerbro og endelig Spisehuset Øst på Den Blå Planet, som fra januar 2018 dog overgår til anden forpagter.

Firmafrokost

I Meyers Frokostkøkken sørger vi for frokosten til en række af de virksomheder i Storkøbenhavn, der ikke har kapacitet til eller ønsker et fuldt kantinekøkken. I vores store centralkøkken på Amager sørger vores kokke for, at sundhed, variation og velsmag går op i højere enhed, så medarbejderne hver dag kan glæde sig til at nyde et dejligt måltid mad sammen med deres kolleger.

Firmagaver

Med fundament i Løgismoses Gourmet-supermarked og den tilhørende import af vine og delikatesser fra hele verden af en helt særlig kvalitet, tilbyder vi et bredt udvalg af firmagaver i forskellige temaer til årets begivenheder. Med Løgismoses online webshop som primær kanal, kan vi levere firmagaverne lige til adres-





sen i hele landet, og vi tilbyder flere forskellige løsninger alt efter anledningen.

Fødevarerådgivning

Meyers Madhus er ansvarlig for vores samarbejder med en række offentlige og private partnere om at udvikle vores fælles madkultur, skabe sunde forretninger og igangsætte sociale forandringer med maden og måltidet som drivkraft. Et eksempel er vores samarbejde med Københavns Kommune om en økologiske omstilling i kommunens køkkener på eksempelvis plejehjem og i daginstitutioner.

Kogebøger

I vores kogebogsunivers har vi for alvor muligheden for at lære fra os og dele vores begejstring for måltidet og det gode håndværk med læsere i hele landet. Vi gør os umage med at udvikle fristende opskrifter, hvor vi fortolker råvarerne på nye måder, og vi er ikke bange for at nørde og dykke en smule dybere i de enkelte køkkenteknikker. Mange af vores opskrifter kan også findes på meyersmad.dk.



Madkurser

I Meyers Madhus på Nørrebrogade sætter vi scenen for en række forskellige mad- og bagekurser. Under ledelse af vores dygtige kokke, bagere og andre fagfolk, kan kursisterne lære madhåndværk fra hele verden. Fælles for vores kurser er en høj faglighed, hvor vi går i dybden med de særlige køkkenteknikker, og hvor kursisterne får mulighed for at arbejde med økologiske råvarer af en helt særlig kvalitet.

Gastronomisk teambuilding

I Meyers Madhus inviterer vi medarbejdere, chefer, kolleger eller forretningsforbindelser indenfor til nogle spændende timer i køkkenet, når vi afholder gastronomisk teambuilding. Her kan sammenholdet styrkes gennem den gode madoplevelse, når medarbejdere arbejder side om side med vores kokke. Vi tilbyder en lang række forskellige formater, idéer og muligheder, som kan tilpasses og skræddersys efter behov.



Event-catering

Til fester, gæster og højtider sørger Meyers Køkken for den oplagte menu og servering. I vores centralkøkken på Kattegatvej udvikler og tilbereder vores kokke velsmagende festmenuer i forskellige formater, hvad end det er den 3-retters menu til den særlige begivenhed, buffeten til sommerfesten, maden til konfirmationen, receptionen, den store event eller nytårsmenuen.

Måltidskasser

Meyers Måltidskasser er færdigtillberedte måltider leveret til døren i det meste af landet. Maden pakkes i



engangsemballage og afleveres foran forbrugerens dør. Et bredt udvalg af måltidskasser til weekenden med og uden kød og i forskellige prisklasser er at finde på hjemmesiden meyersmad.dk.

Meyers butikker

Meyers butikker tæller i dag fire bagerier og en deli fordelt over København og Frederiksberg. Bagerierne er arbejdende værksteder i bybilledet, hvor der males mel og bages dagen igennem - altid 100 % økologisk. Meyers Deli på Frederiksberg gennemgik i sommeren 2017 en større renovering og fremstår i dag med en helt ny indretning og et nyt mad- og måltidskoncept.

Løgismosebutikker

På Nordre Toldbod findes Løgismoses største gourmetsupermarked, hvor vi tilbyder specielt udvalgte detailvarer og delikatesser fra ind- og udland af højeste kvalitet, måltider to-go, vinsmagninger, konditorvarer og et stærkt tapaskoncept. I 2017 kom søsterforretningen til på Illum Rooftop. Her byder vi på på 430 m² vine og delikatesser fra producenter i hele verden.



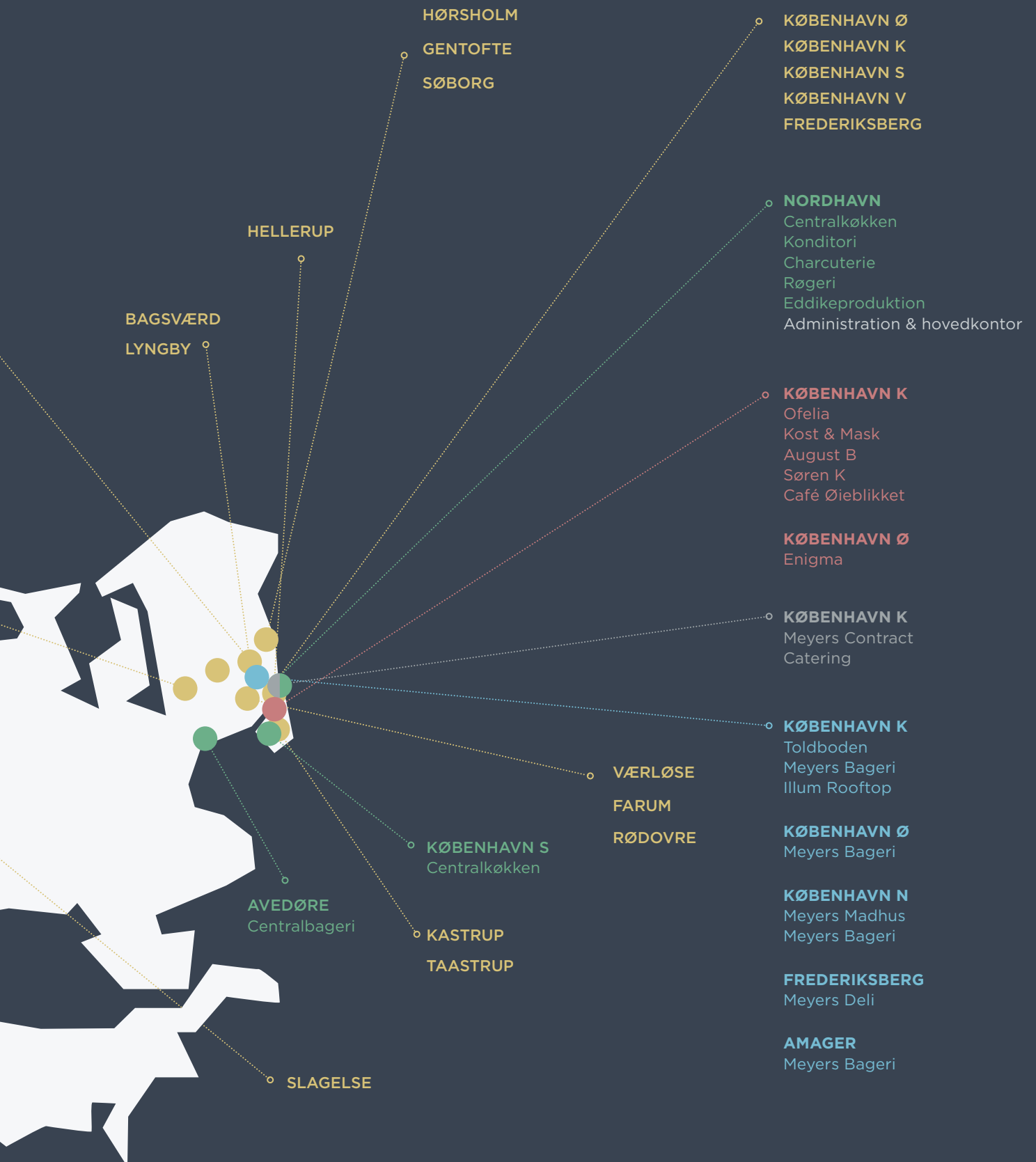
Horeca

Dette forretningsområde arbejder med salg af vin og delikatesser til restaurantsektoren i Danmark. Vin udgør en stor del af omsætningen, men også specielle delikatesser importeret primært fra Frankrig tilbydes kunderne.



- Kantiner
- Produktion
- Administration
- Restauranter
- Butikker





Kapitel 3



Redegørelse for samfundsansvar

Både Meyers og Løgismose er bygget på en forandringsdagsorden og på en ide om at være til gavn og glæde for samfundet.

Vi er overbeviste om, at det gode måltid skaber dybere samklang mellem mennesker og natur og danner grundlag for en rigere og mere meningsfuld tilværelse. Social ansvarlighed er et kernepunkt i vores forretningsstrategi, og vi bestræber os på at drive en virksomhed, der genspejler vores holdning til bæredygtighed, folkesundhed, lokal ansvarlighed og dyrevelfærd.

Disse værdier er dybt forankret i vores virksomheds ånd og ambition. I Løgismose Meyers udvikler vi konstant vores retningslinjer og standarder for koncernens samfundsansvar.

I det følgende beskriver vi vores indsatser inddelt i områderne "mennesker" og "natur".

Mennesker

Virksomheden omfatter i dag omkring 1.100 kolleger, som på hver sin måde bidrager til vores fælles mål. Mere end 400 af vores medarbejdere har en gastronomisk baggrund med en lang erfaring, som de har valgt at udleve hos os. Det er denne store samling af viden, kompetencer og håndværksmæssig stolthed hos kokke, bagere, slagtere, mejerister, konditorer, sommelierer og andre, der gør, at vi kan bevare vores høje standard og fortsat udvide vores ambitionsniveau og ruste os som virksomhed på vores videre gastronomiske rejse.

I Løgismose Meyers er det vores mål at behandle mennesker med værdighed og respekt.

Respekt, mangfoldighed og trivsel

Virksomhedens spændvidde og kompleksitet lægger op til stor mangfoldighed i medarbejdersammensætningen. Vi er samtidigt overbeviste om, at en differentieret medarbejderskare med mange nationaliteter og kulturer samt en balanceret kønssammensætning, giver en større rummelighed, et bedre arbejdsmiljø og en højere tolerance. Vi tager aktiv handling for at beskæftige en differentieret gruppe af mennesker fra alle samfundslag, og vi ønsker at styrke den faglige stolthed i alle vores stillinger.

Mål:

Vi tilstræber en ligelig fordeling mellem mænd og kvinder i vores virksomhed og lige muligheder for medarbejdere og jobkandidater uanset etnisk baggrund, religion, politisk overbevisning, seksuel orientering eller eventuelle handicaps.

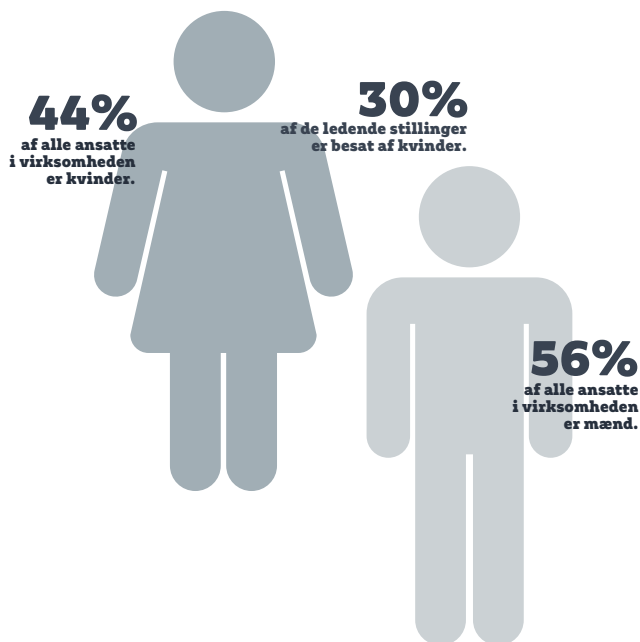
I vores rekruttering søger vi aktivt at sikre den gode balance, så vidt det er muligt under hensyntagen til kompetencer. Andelen af kvinder i virksomheden er således steget fra 40 til 44 % i løbet af 2017.

I forhold til andelen af kvinder i den øverste og udvidede ledergruppe har vi desværre i 2017 haft et fald på 6%. Det skyldes, at vi har lukket og frasolgt forretningsenheder, som hovedsagelig har haft kvindelige ledere samt udskiftet af et par kvindelige ledere i den øverste ledergruppe.

Selskabet har ved aflæggelse af årsrapporten ingen kvindelige medlemmer i bestyrelsen. Det er målet at udpege et kvindeligt medlem inden for de næste to år.

#Handling:

Vi glæder os over, at vi har kollegaer fra hele verden. Vi har fortsat mere end 40 forskellige nationaliteter



som møder ind på arbejde, og hver tiende medarbejder kommer fra lande uden for EU, såsom Cuba, Korea, Peru, Israel, Bangladesh mv. Vi strækker os langt i forhold til at støtte folk fra andre lande med kontakt til myndighederne om opholds- og arbejdstilladelse.

#Handling:

I 2017 har vi arbejdet tæt sammen med jobcentrene i Fåborg, på Frederiksberg og i København om at besætte en række jobs med langtidsløse. Vi er meget tilfredse med, at mere end 70% af disse er overgået til permanente ansættelser.

#Handling:

Med afsæt i de positive og inkluderende sociale normer og traditioner, der er forbundet med madlavning og måltider, hjælper vi udsatte unge, marginaliserede grupper og tidligere kriminelle med at blive integreret og resocialiseret i vores samfund. Vi har endvidere haft stor glæde af vores samarbejde med Specialisterne (autister) til en række administrative opgaver.

Uddannelse

Som en grundsten i vores identitet er uddannelse, oplæring og formidling en af vores vigtigste bedrifter, og det ligger os stærkt på sinde at udnytte vores store koncentration af gastronomisk viden og håndværk, så det kommer flest mulige til gavn. Vi vil skabe rammerne for udvikling af en fælles kultur, krydsbefrugtning, inspiration og nytænkning. Det er et mål for os at have et stort antal elever i forskellige fagområder og skabe uddannelsesforløb af høj kvalitet og med stor bredde. Det hæver kvaliteten af det, vi som virksomhed leverer, og det øger tilfredsheden og arbejdsglæden for os alle.

I skrivende stund har vi 66 elever, svarende til 7% af vores fuldtidsansatte. Blandt andet tjenerelever, kokkeelever, bagerelever, mejeristelever, slagterelever, konditorelever, lager- og logistikelever m.fl.

#Handling:

Vi vil øge antallet af elever med 10% over de næste 3 år. Vi arbejder pt. på at få defineret en særlig strategi for dette. Vi sætter samtidigt ind i forhold til i højere grad at kunne tilbyde vores elever et fast job, når de er færdiguddannede, hvor vi aktiverer vores samlede muligheder i virksomhedens mange enheder.

#Handling:

I 2015 startede vi 'Løgismose Meyers akademiet', der skal udvikle den enkelte medarbejder og understøtte de mål, der samlet er sat for hele virksomheden. Akademiet tager hånd om den enkelte medarbejder, udvikler talenter og skaber karriereveje. Akademiet er virksomhedens centrale samlingssted for introduktion, træning og inspiration.

#Handling:

Vi fortsætter vores fire dages ledelsesuddannelsesforløb, hvor vi blandt andet arbejder med personligt lederskab, kommunikation, konflikthåndtering og feedback.

Vi har i 2017 udvidet med økonomiuddannelse I & II, en række gastronomiske kurser, samt IT (Microsoft) kurser.

I Løgismose Meyers arbejder vi grundlæggende for, at alle vores ansatte interesserer sig for og danner sig holdninger til mad – uanset hvilken stilling man har.

Mad som redskab til at fremme resocialisering

Meyers Madhus har igennem flere år drevet kokkeskoler i de danske fængsler i samarbejde med Kriminalforsorgen. Formålet er, gennem kompetencegivende undervisning og et stærkt engagement i de indsattes situation, at åbne døre til et liv med beskæftigelse og uden kriminalitet.

#Handling:

Meyers Madhus har i 2017 haft en konsulent- og undervisningsrolle i uddannelsesforløbet i Jyderup Fængsel og er i samarbejde med Kriminalforsorgen ved at undersøge, om de gode erfaringer fra projektet kan udvides yderligere.

I alt har 233, siden projektets start, påbegyndt EUD-forløbet "Mad til mennesker". 81 elever har været til eksa-



men og samtlige har bestået med et samlet karaktersnit på 10,0. Mere end et dusin indsatte har efter deres løsladelse fået job i og omkring madbranchen, herunder Løgismose Meyers virksomheder.

Byudvikling, ensomhed, børn og unge

I Løgismose Meyers arbejder vi aktivt for at bruge maden og måltidet som et redskab til at løse de samfundsmæssige udfordringer. I en række forskellige tiltag søger vi at lade mennesker mødes, at udbrede den gode kvalitet i hvert et hjørne af landet og give vores børn en mulighed for at stifte bekendtskab med nye smags- og måltidsoplevelser.

#Handling:

Meyers Madhus er en del af 'Folkebevægelsen mod ensomhed'. Igennem forskellige aktiviteter som f.eks. fællesspisninger har Meyers Madhus understøttet "Danmark Spiser Sammen", som er en af indsatsene i "Folkebevægelsen mod ensomhed".



#Handling:

Sakskøbing Madskole åbnede i oktober 2016 og er seneste delmål i Foreningen 'The Little Apple's' projekt med nytænkning af Sakskøbing by som model for 'Købstaden 2.0'. Med dette projekt vil foreningen 'The Little Apple' forsøge at skabe en ny udviklingsmodel for de mindre, danske provinskøbstæder. Meyers Madhus har hjulpet med etableringen af madskolen og understøtter foreningen med den nye udviklingsmodel. Sakskøbing Madskole er nu i fuld drift, og Meyers Madhus har afholdt en række madkurser i madskolen.

#Handling:

Madmodsløbet er et motionsløb for børn mellem 4 til 14 år med fokus på mad. Formålet er at udfordre børns kræsenhed ved at lade dem møde nye råvarer og smage på udfordrende retter. Madmodsløbet har været afholdt siden 2013, og i 2017 deltog mere end 600 børn i løbet.



#Handling:

Smagens Time er en årligt tilbagevendende begivenhed, hvor børn og unge sætter sig til bords på restauranter over hele landet - uden deres forældre. Børnene nyder en sund og velsmagende 3-retters menu, der udvider deres madhorisont. Smagens Time er blevet afholdt siden 2011 og i 2017 deltog knap 100 restauranter og 4.000 børn. Overskuddet fra Smagens Time og Madmodsløbet går til velgørende projekter i både Bolivia og Brownsville, USA i regi af fonden Melting Pot, hvor der blandt andet arbejdes for, at socialt udsatte får en uddannelse inden for madbranchen.



#Handling:

Unleash er en del af FN (UN) og er A Global Innovation Lab for the Sustainable Development Goals. 1000 SDG-talenter fra hele verden kom til Danmark i sommeren 2017 for at arbejde med FN's 17 verdensmål (Sustainable Development Goals). Meyers Madhus afholdt og faciliterede en workshop om fremtidens proteinkilder.

Natur

I Løgismose Meyers er vi bevidste om, at produktion og forbrug af mad er en belastende faktor for vores fælles klima. Faktisk er det således, at 25 % af udledningen af drivhusgasser i Danmark stammer fra produktion og forbrug af mad. Det giver os som fødevarer virksomhed dels et ansvar, og dels et potentiale for at gøre en forskel.

De sidste år har vi på samfundsplan kunne iagttage et øget grønt fokus, og i Løgismose Meyers vil vi gerne være med til at inspirere og begejstre til at lade det grønne spille en lidt større rolle på tallerkenen. Derfor har vi i 2017 på tværs af hele vores organisation arbejdet for at hyldede planterigets råvarer, hvad end der er tale om menuen på frokostbuffeten, maden i vores cateringmenuer, kurser i Meyers Madhus eller nye produkter til detailhandlen.

Det grønne fokus er blot et eksempel på, at det ligger os stærkt på sinde fortsat at kunne inspirere og udvikle madkulturen; at eksperimentere med råvarerne, at gøre nye produkter tilgængelige på markedet og fortsat bidrage med perspektiver til samtalen om, hvad det gode og bæredygtige måltid er.

Dyrevelfærd

Mål:

En langsom, naturlig opvækst i fuld frihed med jord at rode i, planter til at skabe skygge og mulighed for at bevæge sig rundt i naturen fra morgen til aften. Det er et godt dyreliv og netop det liv, Løgismose Meyers ønsker at give alle de dyr, der indgår i vores fødevarerproduktion.

#Handling:

Mere end 95 % af alle vores kødprodukter og mejeriprodukter kommer fra gårde, vi kender og besøger eller fra produktioner, der er klassificeret som friland eller økologisk. Et stort samarbejde med Dyrenes Beskyttelse resulterede i 2016 blandt andet i det meget synlige resultat, der kan ses på Nettobutikkernes hylder. Her



finder man en lang række nye fødevarer, som sælges under mærket 'Anbefalet af Dyrenes Beskyttelse', bl.a. mejeriprodukter, pålæg og pølser samt færdigretter.

#Handling:

Vi har udviklet mærket 'Smagen af Frihed'. Under dette mærke producerer vi allerede nu Løgismoses hakkekød, der udelukkende består af dansk kvæg, som græsser frit i sommerhalvåret og har frisk luft i staldene i vinterhalvåret. Alle Løgismose-grise under mærket 'Smagen af Frihed' fødes på friland og har gennem hele deres opvækst adgang til udendørsarealer.

Vores gourmetkyllinger er opvokset i fuld frihed i nåleskove for foden af Pyrenæerne, hvor de selv finder en del af deres føde i skovbunden – en opvækst, der er blåstemplet af Dyrenes Beskyttelse.

#Handling:

Fødevarer mærket 'Anbefalet af Dyrenes Beskyttelse' kan også findes på mælkeserien 'Smagen af Frihed' fra Løgismose, der blev lanceret i starten af 2016, og er udviklet i tæt samarbejde med fire fynske landmænd. Mejeriserien fra Løgismose sætter nye standarder for dyrevelfærd i mælkeproduktionen.

#Handling:

Ud over samarbejdet med Dyrenes Beskyttelse, har vi i Meyers Contract Catering, som er den enhed, der i mængde har det største råvareforbrug, truffet en række principbeslutninger for dyrevelfærd:

- Æggene er ikke blot økologiske, men hønsene lever også et frit og naturligt liv og får bæredygtigt foder
- Der anvendes kun fisk og skaldyr, som figurerer på Verdensnaturfondens grønne og, i begrænset omfang, gule liste over fiskearter der er indfanget eller opdrættet under hensyntagen til bl.a. bestande og miljøbelastning. Vi bruger 75 % fersk, vild fisk fra farvande tæt på Danmark og 25 % opdrættet fisk, der primært kommer fra farvandene omkring os. Rogn fra torsk og stenbider køber vi altid frisk.
- Alle mælkeprodukter og en stor andel af de anvendte oste er fremstillet af mælk fra økologiske dyr.
- Vi anvender primært kyllingekød fra Label Rouge frilandskyllinger, som lever i fuld frihed, men vi accepterer også økologisk kyllingekød, begge er anbefalet af Dyrenes Beskyttelse.
- Mindst 65-70 % af vores kød er dansk.
- Vi er, i slutningen af 2017, kommet i mål med kun at





bruge hakket grisekød fra friland i alle køkkener i Meyers Contract Catering.

- Foie gras indgår ikke i vores produktion eller sortiment.

#Handling:

I tillæg til ovenstående har vi i hele selskabet Løgismose Meyers udfaset alle buræg fra vores fødevarerproduktion, restauranter og bagerier, hvilket også indebærer, at der ikke findes "skjulte buræg" i de af vores produkter, der sælges hos bl.a. Coop og Dansk Supermarked.

Det gode måltid – ansvaret for vores fælles klode fra jord til bord

I Løgismose Meyers tror vi på, at det gode måltid altid vil være foreneligt med det sunde måltid, hvis vi bruger råvarer fra sæsonen, kredser om tilberedningen og laver maden selv. På tværs af alle vores initiativer i Løgismose Meyers bestræber vi os på at inspirere folk til at vælge mere grønt og dermed nedsætte forbruget af CO²-tungt, miljøbelastende kød. Vi arbejder målrettet på selv at blive bedre til at bruge grøntsager, tørrede proteinrige produkter og korn til at skabe attraktive måltider, som tilfredsstiller både kroppens og smagsløgenes behov.

Mål:

Vi har en klar ambition om at skrue en smule ned for kødets andel af måltider, men op for kvaliteten, for sundhedens og planetens skyld. Helt grundlæggende ønsker vi at gøre en forskel – både hvad angår smag, bæredygtighed og dyrevelfærd.

#Handling:

På tværs af vores organisation bruger vi flere varianter af plantebaserede måltider, og vi har også introduceret alternativer til den animalske proteinkilde. Det gælder både i vores kantinekøkkener, i vores cateringmenuer og i vores vegetariske produkter til detailhandlen.

Vi bruger gerne kød, blot i mindre portioner, men af langt højere kvalitet og med fokus på dyrevelfærd. Vi vil gerne inspirere andre til det samme, så vi udvikler opskrifter og kommer med tips og tricks, der på velsmagende vis kan sætte de grønne alternativer i centrum på middagsbordet.

#Handling:

En større mangfoldighed af mejeri og oste i Norden er en mærkesag for Løgismose Meyers. Vores mælk bliver produceret af Naturmælk, den er økologisk og er anbefalet af Dyrenes Beskyttelse.



Mål:

Hos Løgismose Meyers arbejder vi bevidst mod mindre og mindre spild, når vi tilbereder og serverer mad. Det handler i vores øjne primært om ledelse og god faglighed. At udnytte råvarerne mest muligt er både bæredygtigt og god økonomi.

#Handling:

Vi måler pt. systematisk på vores madspild i vores 84 kantiner, og på sigt er det også ambitionen, at vi vil gøre det i den øvrige del af vores forretning. Vi har klare måltal for, hvor meget rensesvindet må ligge på i alle vores kantiner.

Spisemærker

Det er en klar ambition hos Løgismose Meyers, at vi fortsat skal udvikle vores økologiske fokus, og vi er fortsat på udkig efter et økologisk alternativ, når det giver mening.

Meyers Contract Catering var den første danske virksomhed, der i 2008 udviklede systemer til at måle og dokumentere omfanget af sit økologiske indkøb, og Meyers Contract Catering arbejder fortsat på at skærpe sine indkøbs- og tilberedningsmetoder for at kunne prioritere flere økologiske råvarer.

#Handling:

I Meyers Contract Catering måler vi økologiprocenten hver måned i alle vores køkkener, og hvert kvartal laver vi et økologiregnskab. Alle kantiner og restauranter i regi af Meyers Contract Catering anvender minimum 30 % økologiske råvarer, og vi har som minimum en

økologiandel på 40 % målt i vægt. I Meyers Contract Catering er vi stolte over i alt at have 69 spisemærker. 61 bronze spisemærker (30-60 % økologi) 6 sølv spisemærker (60-90 % økologi) 2 guld spisemærker (90-100 % økologi)

Vi måler i dag ikke økologiprocenter i vores øvrige spisesteder og restauranter, men også her er den økologiske andel af indkøbet betydeligt.

Derudover har Meyers Madhus guldmærket i økologi, og Meyers Frokostkøkken har bronzemærket.

#Handling:

Vi driver fire detailbagerier og et engrosbageri i København. Økologisk brød bagt efter vores opskrifter sælges desuden under vores varemærke i mere end 150 Coop-butikker over hele landet. Beregninger fra Økologisk Landsforening har vist, at hvis man bager af 1 kilo økologisk korn fremfor konventionelt, så indebærer det, at 306 liter grundvand ikke risikerer et møde med pesticidrester. Derfor er alt det korn, vi bruger til vores bageriproduktion dyrket 100 % økologisk, og vi tilstræber altid mel fra korn dyrket primært i Danmark og i Sverige.

#Handling:

Vores bageriaktiviteter indebærer en betragtelig økologisk kornproduktion. Med vores størrelse og ambition følger også et ansvar for at være med til at udvikle, presse og inspirere markedet til at producere flere, bedre og billigere økologiske produkter – også til glæde for den danske forbruger. Det gør vi både med hensyn til de produkter, vi selv producerer, når vi stiller krav til vores leverandører, og når vi indgår nye samarbejder med producenter.

62

**bronze spisemærker
(30-60% økologi)**

3

**guld spisemærker
(90-100% økologi).**

6

**sølv spisemærker
(60-90% økologi)**

**I Løgismose Meyers er vi stolte over i
alt at have 71 spisemærker.**

Kapitel 4



Bestyrelse



Jørn Tolstrup
Formand

Jørn Tolstrup Rohde var fra 2009-2016 Senior Vice President Western Europe i Carlsberg Group. Før det blandt andet CEO for Carlsberg Danmark og KiMs, Orkla's snacks forretningsenhed i Danmark og Norge. Jørn sidder i dag i bestyrelsen som formand for blandt andet 3C Group A/S, Blue Ocean Robotics A/S, Alfred Pedersen & Søn A/S, samt næstformand i Sund & Bælt A/S og Fermern A/S. Jørn Tolstrup har en HD i Marketing Management og HD i Accounting fra Syddansk Universitet.



Thomas Klitbo
Næstformand

Partner i IK Investment Partners og rådgiver for IK Fund VII. Thomas Klitbo startede i IK i 2007 efter en årrække som konsulent for The Boston Consulting Group. Medlem af bestyrelsen i Løgismose Meyers siden januar 2015 og sidder desuden i bestyrelsen hos VPS, Hansen Protection, TeleComputing og Ellab. Han har en MSc fra The School of Economics and Management på Aarhus Universitet.



Jesper Uggerhøj

Fra 1. juni 2017 er Jesper Uggerhøj vendt tilbage til Løgismose Meyers bestyrelse. Jesper Uggerhøj, der i dag er administrerende direktør i København Fur, har tidligere været administrerende direktør for Løgismose og bestyrelsesformand i Løgismose Mejeri, og har også en lang karriere i dansk detailhandel, bl.a. som administrerende direktør i IRMA, bag sig.



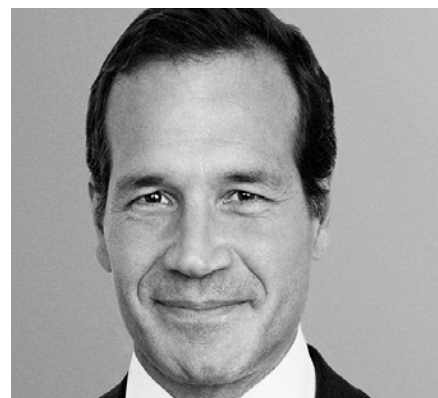
Claus Meyer

Claus Meyer har i mere end 30 år arbejdet for at forbedre madkulturen i Danmark. Gennem en bred vifte af serviceydelser, projekter og produkter iværksætter Claus Meyer initiativer i hele værdikæden fra jord til bord; altid med maden og måltidet i centrum. Claus Meyer er uddannet Cand. Merc. Int. fra Handelshøjskolen i København i 1991.



Xavier Govare

Tidligere CEO for Labeyrie Fine Foods. Xavier Govare har 32 års erfaring fra fødevarerindustrien med 27 år i Labeyrie Fine Foods Group og 17 år som CEO. Labeyrie er en ledende aktør inden for forædling af fisk og skaldyr, delikatesser og convenience-food. Xavier Govare har en marketinguddannelse fra EDHEC Business School.



Christopher Masek

Chief Executive Officer i IK Investment Partners. Christopher Masek startede i IK i 2000 efter 10 år som partner hos KPMG Corporate Finance i Paris. Medlem af bestyrelsen i Løgismose Meyers siden januar 2016 og sidder desuden i bestyrelsen hos Hansen Protection og VPS samt en række andre. Han dimitterede i 1987 fra Institut d'Etudes Politiques de Paris, er uddannet jurist fra Paris University og har en MA i international økonomi fra Yale University.

Direktion



**Tørk Eskild
Furhauge**
CEO

Tørk kom til Løgismose Meyers som ny direktør 1. september 2016. Inden da havde Tørk haft sin gang som administrerende direktør for Pågen, Sveriges største bageri og har ligeledes erfaring fra en række ledende stillinger hos blandt andet Carlsberg Group og Coca-Cola Tapperierne. Tørk har således arbejdet med fødevarer i 20 år med fokus på produktion, salg og innovation. Tørk er Cand. Merc. fra Copenhagen Business School inden for Economics & Business Administration.



Thomas Røkke
CFO

Thomas Røkke kom til Løgismose Meyers januar 2016. Før det var Thomas Group CFO for Kwintet Group og arbejdede i en årrække internationalt i konsulentbranchen for selskabet L.E.K. Consulting. Thomas er uddannet med en mastergrad (lic. oec.) og en doktorgrad (dr. oec.) indenfor Finance & Accounting fra University of St. Gallen i Schweiz.



Steen Aalund Olsen
CBDO

Steen Aalund Olsen startede som ung mejerist på Løgismoses mejeri i Haarby tilbage i 1990. I dag er Steen CBDO og medejer af Løgismose Meyers-koncernen. Steen er oprindeligt uddannet mejeritekniker med speciale i fødevarerproduktion, innovation og salg.

Ejere

Selskabet har registreret følgende anpartshavere med mere end 5% af anpartskapitalens stemmerettigheder eller pålydende værdi:

L+M INTERNATIONAL, DANSK VÆKSTKAPITAL K/S, CLAUS MEYER HOLDING A/S og L+M MANCO HOLDING APS

Selskabet har registreret følgende aktionærer med mindre end 5% af aktiekapitalens stemmerettigheder eller pålydende værdi:

JACOB GRØNLYKKE HOLDING APS, MIKAEL GRØNLYKKE HOLDING APS, S.AA.O HOLDING APS (STEEN AA- LUND OLSEN), MERETE HOLST HOLDING APS, PLNOVEMBER2015 APS (PER GRUPE)

Risikostyring, interne kontroller og DVCA

Bestyrelsen og direktionen har det overordnede ansvar for koncernens risikostyring og interne kontroller i forbindelse med regnskabsaflæggelsen.

Den organisatoriske struktur og de interne retningslinjer udgør kontrolmiljøet sammen med love og andre regler gældende for koncernen. Selskabet arbejder løbende med at udvikle koncernens overordnede politikker, procedurer og kontroller i forbindelse med daglig drift af regnskabsaflæggelsesprocessen.

Selskabet har nedsat et revisionsudvalg, der mødes regelmæssigt og hvis opgave er at overvåge regnskabsaflæggelsesprocessen samt at overvåge, om virksomhedens interne kontrolsystem, eventuelle interne revision og risikostyringssystemer fungerer effektivt. Endvidere har udvalget ansvaret for at overvåge den lovpligtige revision af årsregnskabet samt at overvåge og kontrollere revisors uafhængighed.

I relation til regnskabsaflæggelsen har ledelsen særligt fokus på forretningsgange og interne kontroller inden for følgende områder og regnskabsposter, som understøtter, at regnskabsaflæggelsen sker betryggende.

- Omsætning og tilgodehavende fra salg
- Varebeholdninger, herunder nedskrivningsvurderinger
- Debitorportefølje, herunder nedskrivningsvurderinger

- Nedskrivningsvurderinger af anlægsmidler
- Leverandørgæld og andre eksterne forpligtelser

Koncernen har etableret en formel koncernrapporteringsproces, der omfatter en månedlig rapportering, som blandt andet består af budgetopfølgning, vurdering af performance og opfyldelse af vedtagne mål.

Baseret på rapporteringen bliver der månedligt afholdt formandsmøder, hvor den modtagne rapportering gennemgås og drøftes. Centrale personer fra selskabet deltager på disse møder, hvor de redegør for risici og kontroller inden for dennes ansvarsområde.

Ledelsen vil fremadrettet, som led i den årlige ajourføring og godkendelse af strategiplanen, foretage en vurdering af de forretningsmæssige risici. I forbindelse med risikovurderingen vil ledelsen efter behov ligeledes tage stilling til de nødvendige finans-, afdæknings- og forsikringspolitikker for koncernen.

DVCA retningslinjer

Der henvises til, at aktiemajoriteten i virksomheden ejes af en kapitalfond, der er medlem af DVCA, og at virksomheden derfor er omfattet af DVCA's retningslinjer. Som kapitalfondsejet selskab er det selskabets opfattelse, at DVCA's anbefalinger efterleves. Yderligere information om retningslinjerne kan findes på DVCA's hjemmeside: www.dvca.dk.

Begivenheder efter balancedagen

Der er fra balancedagen og frem til i dag ikke indtrådt forhold, som forrykker vurderingen af årsrapporten.

Kapitel 5



Koncernens resultatopgørelse for 2017

	Note	2017 t. kr	2016 t. kr
Nettoomsætning	2	1.090.825	1.082.295
Vareforbrug		(557.729)	(535.685)
Andre eksterne omkostninger	3	(84.315)	(114.541)
Bruttoresultat		448.781	432.069
Personaleomkostninger	4	(404.300)	(391.698)
EBITDA		44.481	40.371
Afskrivninger på materielle anlægsaktiver	5	(28.478)	(24.906)
EBITA		16.003	15.465
Amortiseringer på immaterielle anlægsaktiver	6	(53.605)	(51.250)
EBIT (driftsresultat)		(37.602)	(35.785)
Andre finansielle indtægter	7	157	153
Andre finansielle omkostninger	8	(11.764)	(8.450)
Resultat før skat		(49.209)	(44.084)
Skat af årets resultat	9	7.103	4.686
Årets resultat	10	(42.106)	(39.396)

Koncernens balance pr. 31.12.2017

	Note	2017 t. kr	2016 t. kr
Færdiggjorte udviklingsprojekter		27.076	21.281
Erhvervede immaterielle anlægsaktiver		36.252	40.900
Erhvervede varemærker		581.551	615.764
Erhvervede lignende rettigheder		1.988	1.776
Goodwill		72.929	80.029
Udviklingsprojekter under udførelse		365	3.122
Immaterielle anlægsaktiver	11	720.161	762.872
Grunde og bygninger		11.834	35.631
Produktionsanlæg og maskiner		17.634	17.746
Andre anlæg, driftsmateriel og inventar		5.940	14.764
Indretning af lejede lokaler		31.014	33.624
Materielle anlægsaktiver under udførelse		2.091	0
Materielle anlægsaktiver	12	68.513	101.765
Kapitalandele i associerede virksomheder		165	165
Andre værdipapirer og kapitalandele		1.016	2
Deposita		2.621	4.802
Finansielle anlægsaktiver	13	3.802	4.969
Anlægsaktiver		792.476	869.606

Koncernens balance pr. 31.12.2017

	Note	20177 t. kr	2016 t. kr
Råvarer og hjælpematerialer		13.240	11.865
Fremstillede varer og handelsvarer		40.307	40.688
Forudbetalinger for varer		3.462	3.683
Varebeholdninger		57.009	56.236
Tilgodehavender fra salg og tjenesteydelser		168.547	172.252
Andre tilgodehavender		43.688	33.268
Tilgodehavende selskabsskat		185	24
Periodeafgrænsningsposter		4.347	8.623
Tilgodehavender		216.767	214.167
Likvide beholdninger		99.582	119.362
Omsætningsaktiver		373.358	389.765
Aktiver		1.165.834	1.259.371

Koncernens balance pr. 31.12.2017

	Note	2017 t. kr	2016 t. kr
Virksomhedskapital		6.956	6.898
Overført overskud eller underskud		581.886	619.922
Egenkapital		588.842	626.820
Udskudt skat	15	140.966	153.167
Hensatte forpligtelser		140.966	153.167
Gæld til realkreditinstitutter		0	7.007
Bankgæld		200.000	200.000
Deposita		2.304	2.223
Langfristede gældsforpligtelser		202.304	209.230
Kortfristet del af langfristede gældsforpligtelser		0	622
Bankgæld		82.077	84.008
Modtagne forudbetalinger fra kunder		1.245	561
Leverandører af varer og tjenesteydelser		90.218	82.939
Anden gæld	16	60.182	102.024
Kortfristede gældsforpligtelser		233.722	270.154
Gældsforpligtelser		436.026	479.384
Passiver		1.165.834	1.259.371
Begivenheder efter balancedagen	1		
Associerede virksomheder	14		
Ikke-indregnede lejeog leasingforpligtelser	18		
Pantsætninger og sikkerhedsstillelser	19		
Dattervirksomheder	20		

Koncernens egenkapitalopgørelse 2017

	Virksomheds kapital t.kr.	Overkurs ved emission t.kr.	Overført overskud eller underskud t.kr.	I alt t.kr.
Egenkapital primo	6.898	0	619.922	626.820
Kapitalforhøjelse	58	4.070	0	4.128
Overført fra overkurs	0	(4.070)	4.070	0
Årets resultat	0	0	(42.106)	(42.106)
Egenkapital ultimo	6.956	0	581.886	588.842

Koncernens pengestrømsopgørelse for 2017

	Note	2017 t. kr	2016 t. kr
Driftsresultat		(37.602)	(35.787)
Af- og nedskrivninger		82.083	76.156
Ændringer i arbejdskapital	17	(15.085)	24.769
Pengestrømme vedrørende primær drift		29.396	65.138
Modtagne finansielle indtægter		157	153
Betalte finansielle omkostninger		(11.764)	(8.450)
Refunderet/(betalt) selskabsskat		(436)	(903)
Pengestrømme vedrørende drift		17.353	55.938
Køb mv. af immaterielle anlægsaktiver		(11.435)	(15.303)
Køb mv. af materielle anlægsaktiver		(25.882)	(7.685)
Køb af finansielle anlægsaktiver		(1.016)	(2.966)
Pengestrømme vedrørende investeringer		(38.333)	(25.954)
Afdrag på lån mv.		0	(616)
Kontant kapitalforhøjelse		4.128	0
Regulering anlæg i solgte restauranter		9.887	14.876
Tab ved salg af restauranter		(10.885)	(4.898)
Pengestrømme vedrørende finansiering		3.130	9.362
Ændring i likvider		(17.850)	39.346
Likvider primo		35.355	(3.991)
Likvider ultimo		17.505	35.355
Likvider ultimo sammensætter sig af:			
Likvide beholdninger		99.582	119.362
Kortfristet gæld til banker		(82.077)	(84.007)
Likvider ultimo		17.505	35.355

Koncernens noter

1. Begivenheder efter balancedagen

Der er fra balancedagen og frem til i dag ikke indtrådt forhold, som forrykker vurderingen af årsrapporten.

	2017	2016
	t. kr	t. kr

2. Nettoomsætning

Nettoomsætning fordelt på geografiske markeder

Danmark	1.090.825	1.082.295
	1.090.825	1.082.295

Nettoomsætning fordelt på aktiviteter

Kantinedrift	454.176	414.178
Produktion og salg af handelsvarer	510.017	501.530
Detailsalg	90.842	105.321
Restaurantdrift	35.790	61.266
	1.090.825	1.082.295

	2017	2016
	t.kr.	t.kr.

3. Honorar til generalforsamlingsvalgt revisor

Lovpligtig revision	682	801
Skatterådgivning	75	73
Andre ydelser	340	2.700
	1.097	3.574

Koncernens noter

	Note	2017 t. kr	2016 t. kr
--	------	---------------	---------------

4. Personaleomkostninger

Gager og lønninger		352.986	346.637
Pensioner		28.958	26.478
Andre omkostninger til social sikring		10.735	4.985
Andre personaleomkostninger		11.621	13.598
		404.300	391.698
Gennemsnitligt antal fuldtidsansatte medarbejdere		934	860

	Ledelses vederlag 2017 t.kr.	Ledelses- vederlag 2016 t.kr.
Direktion	7.420	8.261
Bestyrelse	900	700
	8.320	8.961

	2017 t.kr.	2016 t.kr.
5. Afskrivninger på materielle anlægsaktiver		
Afskrivninger på materielle anlægsaktiver	15.543	19.449
Tab ved salg af restauranter	10.885	4.898
Tab og gevinst ved salg af immaterielle og materielle anlægsaktiver	2.050	559
	28.478	24.906

	2017 t.kr.	2016 t.kr.
6. Amortiseringer på immaterielle anlægsaktiver		
Amortiseringer på immaterielle anlægsaktiver	53.605	51.250
	53.605	51.250

Koncernens noter

	2017 t. kr	2016 t. kr
7. Andre finansielle indtægter		
Renteindtægter i øvrigt	5	1
Valutakursreguleringer	100	124
Øvrige finansielle indtægter	52	28
	157	153
8. Andre finansielle omkostninger		
Renteomkostninger i øvrigt	7.244	5.653
Valutakursreguleringer	372	56
Øvrige finansielle omkostninger	4.148	2.741
	11.764	8.450
9. Skat af årets resultat		
Aktuel skat	0	87
Ændring af udskudt skat	(7.101)	(7.105)
Regulering vedrørende tidligere år	(2)	2.332
	(7.103)	(4.686)
10. Forslag til resultatdisponering		
Overført resultat	(42.106)	(39.396)
	(42.106)	(39.396)

Koncernens noter

	Færdiggjorte udviklings projekter t.kr.	Erhvervede immaterielle anlægsaktiver t.kr.	Erhvervede varemærker t.kr.	Erhvervede lignende rettigheder t.kr.
11. Immaterielle anlægsaktiver				
Kostpris primo	27.622	51.270	684.190	2.102
Overførsler	3.122	(485)	0	485
Tilgange	9.669	916	0	40
Afgange	0	(216)	0	0
Kostpris ultimo	40.413	51.485	684.190	2.627
Af- og nedskrivninger primo	(6.341)	(10.370)	(68.426)	(326)
Overførsler	0	185	0	(185)
Årets afskrivninger	(6.996)	(5.168)	(34.213)	(128)
Tilbageførsel ved afgange	0	120	0	0
Af- og nedskrivninger ultimo	(13.337)	(15.233)	(102.639)	(639)
Regnskabsmæssig værdi ultimo	27.076	36.252	581.551	1.988

	Goodwill t.kr.	Udviklingsprojekter under udførelse t.kr.
11. Immaterielle anlægsaktiver		
Kostpris primo	93.946	3.122
Overførsler	0	(3.122)
Tilgange	0	365
Afgange	(250)	0
Kostpris ultimo	93.696	365
Af- og nedskrivninger primo	(13.917)	0
Overførsler	0	0
Årets afskrivninger	(7.100)	0
Tilbageførsel ved afgange	250	0
Af- og nedskrivninger ultimo	(20.767)	0
Regnskabsmæssig værdi ultimo	72.929	365

Selskabets udviklingsomkostninger vedrører et større IT-projekt. Projektet skal bidrage til bedre forretningsgange og processer i koncernen, og er på baggrund heraf aktiveret.

Koncernens noter

	Grunde og bygninger t.kr.	Produktions- anlæg og maskiner t.kr.	Andre anlæg, driftsmateriel og inventar t.kr.	Indretning og lejede lokaler t.kr.
12. Materielle anlægsaktiver				
Kostpris primo	51.720	50.471	46.901	57.679
Tilgange	6.586	6.513	4.324	6.368
Afgange	(35.476)	(915)	(21.837)	(11.689)
Kostpris ultimo	22.830	56.069	29.388	52.358
Af- og nedskrivninger primo	(16.089)	(32.725)	(32.137)	(24.055)
Årets afskrivninger	(600)	(6.550)	(2.996)	(5.397)
Tilbageførsel ved afgange	5.693	840	11.685	8.108
Af- og nedskrivninger ultimo	(10.996)	(38.435)	(23.448)	(21.344)
Regnskabsmæssig værdi ultimo	11.834	17.634	5.940	31.014

	Materielle anlægsaktiver under udførelse t.kr.
12. Materielle anlægsaktiver	
Kostpris primo	0
Tilgange	2.091
Afgange	0
Kostpris ultimo	2.091
Af- og nedskrivninger primo	0
Årets afskrivninger	0
Af- og nedskrivninger ultimo	0
Af- og nedskrivninger ultimo	0
Regnskabsmæssig værdi ultimo	2.091

Koncernens noter

	Kapitalandele i associerede virksomheder t.kr	Andre værdi- papirer og kapitalandele t.kr	Deposita t.kr.
13. Finansielle anlægsaktiver			
Kostpris primo	1.369	2	4.802
Afgang ved virksomhedssalg o.l	(1.204)	0	0
Tilgange	0	1.016	937
Afgange	0	(2)	(3.118)
Kostpris ultimo	165	1.016	2.621
Nedskrivninger primo	(1.204)	0	0
Afgang ved virksomhedssalg o.l.	1.204	0	0
Nedskrivninger ultimo	0	0	0
Regnskabsmæssig værdi ultimo	165	1.016	2.621

	Hjemsted	Ejerandel %
--	----------	-------------

14. Associerede virksomheder

Chokolade Compagniet A/S	Rødovre	40,0
--------------------------	---------	------

2017 t.kr.

15. Udskudt skat

Primo	153.167
Indregnet i resultatopgørelsen	(12.201)
Ultimo	140.966

2017 t.kr.

2016 t.kr.

16. Anden gæld

Moms og afgifter	7.669	40.717
Skyldig løn, A-skat, sociale bidrag m.m.	21.160	19.954
Feriepengeforpligtelser	15.075	13.779
Andre skyldige omkostninger	16.278	27.574
	60.182	102.024

Koncernens noter

	2017 t. kr	2016 t. kr
17. Ændring i arbejdskapital		
Ændring i varebeholdninger	(773)	10.742
Ændring i tilgodehavender	18.634	(49.345)
Ændring i leverandørgæld mv.	(32.946)	58.669
Andre ændringer	0	4.703
	(15.085)	24.769

18. Ikke-indregnede lejeog leasingforpligtelser

Forpligtelser i henhold til leje- eller leasingkontrakter med tredjemand frem til udløb	40.622	34.606
--	---------------	---------------

19. Pantsætninger og sikkerhedsstillelser

Selskabets bankforbindelse har pant i samtlige aktiver.

	Hjemsted	Retsform	Ejerandel %	Egenkapital t.kr.	Resultat t.kr.
20. Datter virksomheder					
Løgismose Meyers					
Group ApS	Broby	ApS	00,0	497.360	(15.131)
Løgismose Meyers					
Restauranter ApS	København	ApS	100,0	28.772	(17.082)

Modervirksomhedens resultatopgørelse for 2017

	Note	2017 t. kr	2016 t. kr
Andre eksterne omkostninger		(2.190)	(1.731)
Driftsresultat		(2.190)	(1.731)
Indtægter af kapitalandele i tilknyttede virksomheder		(40.392)	(38.006)
Andre finansielle omkostninger		(33)	(10)
Resultat før skat		(42.615)	(39.747)
Skat af årets resultat	2	509	351
Årets resultat	3	(42.106)	(39.396)

Modervirksomhedens balance pr. 31.12.2017

	Note	2017 t. kr	2016 t. kr
Kapitalandele i tilknyttede virksomheder		583.358	623.750
Udskudt skat		5	0
Finansielle anlægsaktiver	4	583.363	623.750
Anlægsaktiver		583.363	623.750
Tilgodehavender hos tilknyttede virksomheder		0	75
Andre tilgodehavender		2.572	0
Tilgodehavende selskabsskat		925	383
Tilgodehavender		3.497	458
Likvide beholdninger		3.199	3.147
Omsætningsaktiver		6.696	3.605
Aktiver		590.059	627.355

Modervirksomhedens balance pr. 31.12.2017

	Note	2017 t. kr	2016 t. kr
Virksomhedskapital	5	6.956	6.898
Overført overskud eller underskud		581.886	619.922
Egenkapital		588.842	626.820
Leverandører af varer og tjenesteydelser		348	0
Gæld til tilknyttede virksomheder		795	0
Anden gæld		74	535
Kortfristede gældsforpligtelser		1.217	535
Gældsforpligtelser		1.217	535
Passiver		590.059	627.355
Begivenheder efter balancedagen	1		
Eventualforpligtelser	6		
Pantsætninger og sikkerhedsstillelser	7		
Nærtstående parter med bestemmende indflydelse	8		

Modervirksomhedens egenkapitalopgørelse for 2017

	Virksomhedskapital t.kr.	Overkurs ved emission t.kr.	Overført overskud eller underskud t.kr.	I alt t.kr.
Egenkapital primo	6.898	0	619.922	626.820
Kapitalforhøjelse	58	4.070	0	4.128
Overført fra overkurs	0	(4.070)	4.070	0
Årets resultat	0	0	(42.106)	(42.106)
Egenkapital ultimo	6.956	0	581.886	588.842

Modervirksomhedens noter

	2017 t. kr	2016 t. kr
--	---------------	---------------

1. Begivenheder efter balancedagen

Der er fra balancedagen og frem til i dag ikke indtrådt forhold, som forrykker vurderingen af årsrapporten.

2. Skat af årets resultat

Aktuel skat	(489)	(351)
Regulering vedrørende tidligere år	(20)	0
	(509)	(351)

3. Forslag til resultatdisponering

Overført resultat	(42.106)	(39.396)
	(42.106)	(39.396)

	Kapitalandele i tilknyttede virksomheder t.kr.	Udskudt skat t.kr.
--	---	-----------------------

4. Finansielle anlægsaktiver

Kostpris primo	683.733	0
Tilgange	0	5
Kostpris ultimo	683.733	5

Nedskrivninger primo	(59.983)	0
Afskrivninger på goodwill	(8.179)	0
Andel af årets resultat	(32.213)	0
Nedskrivninger ultimo	(100.375)	0

Regnskabsmæssig værdi ultimo	583.358	5
-------------------------------------	----------------	----------

I kapitalandele i tilknyttede virksomheder indgår goodwill med 65.407 t.kr.

	Antal	Pålydende værdi t.kr.	Nominal værdi t.kr.
--	-------	--------------------------	------------------------

5. Virksomhedskapital

Anparter	6.956.000	1	6.956
	6.956.000		6.956

Modervirksomhedens noter

6. Eventualforpligtelser

Selskabet er administrationsselskab i en dansk sambeskatning. Selskabet hæfter derfor i henhold til selskabsskattelovens regler herom fra stiftelsen i 2015 for indkomstskatter mv. for de sambeskattede selskaber og ligeledes for eventuelle forpligtelser til at indeholde kildeskat på renter, royalties og udbytter for disse selskaber.

7. Pantsætninger og sikkerhedsstillelser

Selskabets bankforbindelse har pant i samtlige aktiver.

8. Nærtstående parter med bestemmende indflydelse

L+M International S.å.r.l samt bestyrelse og direktion er nærtstående parter.

L+M International S.å.r.l, Luxembourg har bestemmende indflydelse, idet selskabet besidder aktiemajoriteten i selskabet.

Der har i 2016 ikke været gennemført transaktioner med bestyrelse eller direktion bortset fra vederlag, som er foregået på markedsmæssige vilkår.

Anvendt regnskabspraksis

Regnskabsklasse

Årsrapporten er aflagt i overensstemmelse med årsregnskabslovens bestemmelser for regnskabsklasse C (stor).

Årsrapporten er aflagt efter samme regnskabspraksis som sidste år, bortset fra mindre tilpasninger som ikke har haft effekt på resultat og egenkapital men blot er reklassefikationer.

Generelt om indregning og måling

Aktiver indregnes i balancen, når det som følge af en tidligere begivenhed er sandsynligt, at fremtidige økonomiske fordele vil tilflyde virksomheden, og aktivets værdi kan måles pålideligt.

Forpligtelser indregnes i balancen, når virksomheden som følge af en tidligere begivenhed har en retlig eller faktisk forpligtelse, og det er sandsynligt, at fremtidige økonomiske fordele vil fragå virksomheden, og forpligtelsens værdi kan måles pålideligt.

Ved første indregning måles aktiver og forpligtelser til kostpris. Måling efter første indregning sker som beskrevet for hver enkelt regnskabspost nedenfor.

Ved indregning og måling tages hensyn til forudsigelige risici og tab, der fremkommer, inden årsrapporten aflægges, og som beeller afkræfter forhold, der eksisterede på balancedagen.

I resultatopgørelsen indregnes indtægter, i takt med at de indtjenes, mens omkostninger indregnes med de beløb, der vedrører regnskabsåret.

Koncernregnskabet

Koncernregnskabet omfatter modervirksomheden og de virksomheder (dattervirksomheder), som kontrolleres af modervirksomheden. Modervirksomheden anses for at have kontrol, når den direkte eller indirekte ejer mere end 50% af stemmerettighederne eller på anden måde kan udøve eller faktisk udøver bestemmende indflydelse. Virksomheder, hvori koncernen direkte eller indirekte besidder mellem 20% og 50% af stemmerettighederne og udøver betydelig, men ikke bestemmende indflydelse, betragtes som associerede virksomheder.

Konsolideringsprincipper

Koncernregnskabet udarbejdes på grundlag af regnskaber for modervirksomheden og dens dattervirksomheder. Udarbejdelse af koncernregnskabet sker ved sammenlægning af regnskabsposter af ensartet karakter. Ved konsolideringen foretages eliminering af koncerninterne indtægter og omkostninger, interne mellemværender og udbytter samt fortjenester og tab ved transaktioner mellem de konsoliderede virksomheder. De regnskaber, der anvendes til brug for konsolideringen, udarbejdes i overensstemmelse med koncernens regnskabspraksis.

I koncernregnskabet indregnes dattervirksomhedernes regnskabsposter 100%. Minoritetsinteressernes forholdsmæssige andel af resultatet og nettoaktiverne præsenteres som særskilte poster i henholdsvis resultatopgørelsen og balancen.

Kapitalandele i dattervirksomheder udlignes med den forholdsmæssige andel af dattervirksomhedernes nettoaktiver på overtagelsestidspunktet opgjort til dagsværdi.

Resultatopgørelse Nettoomsætning

Nettoomsætning ved salg af handelsvarer og færdigvarer indregnes i resultatopgørelsen, når levering og risikoovergang til køber har fundet sted. Nettoomsætning indregnes eksklusive moms, afgifter og rabatter i forbindelse med salget og måles til salgsværdien af det fastsatte vederlag.

Vareforbrug

Vareforbrug omfatter regnskabsårets vareforbrug målt til kostpris reguleret for sædvanlige lager- nedskrivninger.

Andre eksterne omkostninger

Andre eksterne omkostninger omfatter omkostninger, der vedrører virksomhedens primære aktiviteter, herunder lokaleomkostninger, kontorholdsomkostninger, salgsfremmende omkostninger mv. I posten indgår endvidere nedskrivninger af tilgodehavender indregnet under omsætningsaktiver.

Personaleomkostninger

Personaleomkostninger omfatter løn og gager såvel som omkostninger til social sikring, pensioner o.l. for virksomhedens medarbejdere.

Af- og nedskrivninger

Af- og nedskrivninger af materielle og immaterielle anlægsaktiver består af regnskabsårets Af- og nedskrivninger opgjort ud fra henholdsvis de fastsatte restværdier og brugstider for de enkelte aktiver og gennemførte nedskrivningstest og af gevinster og tab ved salg af materielle og immaterielle anlægsaktiver.

Andre driftsomkostninger

Andre driftsomkostninger omfatter omkostninger af sekundær karakter set i forhold til virksomhedens hovedaktivitet, herunder tab ved afhændelse af aktiviteter.

Indtægter af kapitalandele i tilknyttede virksomheder

Indtægter af kapitalandele i tilknyttede virksomheder omfatter den forholdsmæssige andel af de enkelte dattervirksomheders resultat efter fuld eliminering af interne avancer og tab.

Andre finansielle indtægter

Andre finansielle indtægter består af renteindtægter, herunder renteindtægter fra tilgodehavender hos tilknyttede virksomheder, nettokursgevinster vedrørende værdipapirer, gæld og transaktioner i fremmed valuta, amortisering af finansielle indtægter samt godtgørelser under acontoskatteordningen mv.

Andre finansielle omkostninger

Andre finansielle omkostninger består af renteomkostninger, herunder renteomkostninger fra gæld til tilknyttede virksomheder, nettokurstab vedrørende værdipapirer, gæld og transaktioner i fremmed valuta, amortisering af finansielle forpligtelser samt tillæg under acontoskatteordningen mv.

Skat

Årets skat, der består af årets aktuelle skat og ændring af udskudt skat, indregnes i resultatopgørelsen med den del, der kan henføres til årets resultat, og direkte på egenkapitalen med den del, der kan henføres til posteringer direkte på egenkapitalen.

Modervirksomheden er sambeskattet med alle koncernforbundne danske virksomheder. Den aktuelle danske selskabsskat fordeles mellem de sambeskattede virksomheder i forhold til disses skattepligtige indkomster (fuld fordeling med refusion vedrørende skattemæssige underskud).

Balance Goodwill

Goodwill afskrives lineært over den vurderede brugstid, der fastlægges på baggrund af ledelsens erfaringer inden for de enkelte forretningsområder. Afskrivningsperioden udgør sædvanligvis 5 år, men kan i visse tilfælde udgøre op til 20 år for strategisk erhvervede virksomheder med en stærk markedsposition og langsigtet indtjeningsprofil, hvis den længere afskrivningsperiode vurderes bedre at afspejle nytten af de pågældende ressourcer.

Goodwill nedskrives til genindvindingsværdi, hvis denne er lavere end den regnskabsmæssige værdi.

Immaterielle rettigheder mv.

Immaterielle rettigheder mv. omfatter igangværende og færdiggjorte udviklingsprojekter med tilknyttede immaterielle rettigheder, erhvervede immaterielle rettigheder og forudbetalinger for immaterielle anlægsaktiver.

Udviklingsprojekter vedrørende produkter og processer, der er klart definerede og identificerbare, hvor den tekniske udnyttelsesgrad, tilstrækkelige ressourcer og et potentielt fremtidigt marked eller udviklingsmulighed i virksomheden kan påvises, og hvor det er hensigten at fremstille, markedsføre eller anvende det pågældende produkt eller den pågældende proces, indregnes som immaterielle anlægsaktiver. Øvrige udviklingsomkostninger indregnes som omkostninger i resultatopgørelsen, når omkostningerne afholdes.

Kostprisen for udviklingsprojekter omfatter omkostninger, herunder gager og afskrivninger, der direkte og indirekte kan henføres til udviklingsprojekterne.

Indirekte produktionsomkostninger i form af indirekte henførbare personaleomkostninger og afskrivninger på immaterielle og materielle anlægsaktiver, der er anvendt i udviklingsprocessen, indregnes i kostprisen baseret på det medgåede timeforbrug for det enkelte projekt.

Færdiggjorte udviklingsprojekter afskrives lineært over den forventede brugstid. Afskrivningsperioden udgør 10 år. For udviklingsprojekter, der er beskyttet af immaterielle rettigheder, udgør den maksimale afskrivningsperiode restløbetiden for de pågældende rettigheder.

Erhvervede immaterielle rettigheder måles til kostpris med fradrag af akkumulerede afskrivninger. Patenter afskrives over den resterende patentperiode, og licenser afskrives over aftaleperioden, dog maksimalt 20 år.

Immaterielle rettigheder mv. nedskrives til genindvindingsværdi, hvis denne er lavere end den regnskabsmæssige værdi.

Materielle anlægsaktiver

Grunde og bygninger, produktionsanlæg og maskiner samt andre anlæg, driftsmateriel og inventar måles til kostpris med fradrag af akkumulerede Af- og nedskrivninger. Der afskrives ikke på grunde.

Kostprisen omfatter anskaffelsesprisen, omkostninger direkte tilknyttet anskaffelsen og omkostnin-

ger til klargøring af aktivet indtil det tidspunkt, hvor aktivet er klar til at blive taget i brug.

Afskrivningsgrundlaget er kostpris med fradrag af forventet restværdi efter afsluttet brugstid. Der foretages lineære afskrivninger baseret på følgende vurdering af aktivernes forventede brugstider:

Bygninger	25-50 år
Produktionsanlæg og maskiner	3-5 år
Andre anlæg, driftsmateriel og inventar	3-10 år
Indretning af lejede lokaler	5 år

For indretning af lejede lokaler og aktiver omfattet af finansielle leasingaftaler udgør afskrivningsperioden maksimalt aftaleperioden.

Materielle anlægsaktiver nedskrives til genindvindingsværdi, hvis denne er lavere end den regnskabsmæssige værdi.

Kapitalandele i tilknyttede virksomheder

Kapitalandele i tilknyttede virksomheder indregnes og måles i modervirksomheden efter den indre værdis metode (equity-metoden). Dette indebærer, at kapitalandelene måles til den forholdsmæssige andel af virksomhedernes regnskabsmæssige indre værdi med tillæg eller fradrag af henholdsvis uafskrevet positiv og negativ goodwill og med fradrag eller tillæg af urealiserede koncerninterne fortjenester og tab.

Tilknyttede virksomheder med negativ regnskabsmæssig indre værdi måles til 0 kr., og et eventuelt tilgodehavende hos disse virksomheder nedskrives med moderselskabets andel af den negative indre værdi, hvis det vurderes uerholdeligt. Hvis den regnskabsmæssige negative indre værdi overstiger tilgodehavendet, indregnes det resterende beløb under hensatte forpligtelser, hvis modervirksomheden har en retlig eller faktisk forpligtelse til at dække den pågældende virksomheds forpligtelser.

Nettoopskrivning af kapitalandele i tilknyttede virksomheder overføres i forbindelse med resultatdisponeringen til reserve for nettoopskrivning efter den indre værdis metode under egenkapitalen.

Goodwill opgøres som forskellen mellem kostprisen for kapitalandelene og dagsværdien af de overtagne aktiver og forpligtelser. Goodwill afskrives over den forventede brugstid, som normalt er 5 år, men kan i visse tilfælde udgøre op til 20 år for strategisk erhvervede virksomheder med en stærk markedspostition og langsigtet indtjeningsprofil, hvis den længere afskrivningsperiode vurderes bedre at afspejle nytten af de pågældende ressourcer.

Kapitalandele i tilknyttede virksomheder nedskrives til genindvindingsværdi, hvis denne er lavere end den regnskabsmæssige værdi.

Kapitalandele i associerede virksomheder

Kapitalandele i associerede virksomheder indregnes og måles til kostpris.

Kapitalandele i associerede virksomheder nedskrives til genindvindingsværdi, hvis denne er lavere end den regnskabsmæssige værdi.

Andre værdipapirer og kapitalandele

Andre værdipapirer og kapitalandele omfatter børsnoterede værdipapirer, der måles til dagsværdi (børskurs) på balancedagen.

Varebeholdninger

Varebeholdninger måles til kostpris, opgjort efter FIFO-metoden, eller nettorealiseringsværdi, hvor denne er lavere.

Kostprisen omfatter anskaffelsesprisen med tillæg af hjemtagelsesomkostninger. Kostprisen for fremstillede varer og varer under fremstilling omfatter omkostninger til råvarer, hjælpematerialer og direkte løn samt indirekte produktionsomkostninger.

Indirekte produktionsomkostninger omfatter indirekte materialer og løn, omkostninger til vedligeholdelse af og Af- og nedskrivninger på de i produktionsprocessen benyttede maskiner, fabriksbygninger og udstyr samt omkostninger til fabriksadministration og ledelse. Finansieringsomkostninger indregnes ikke i kostprisen.

Nettorealiseringsværdi for varebeholdninger opgøres som forventet salgspris med fradrag af færdiggørelsesomkostninger og omkostninger, der skal afholdes for at effektuere salget.

Tilgodehavender

Tilgodehavender måles til amortiseret kostpris, der sædvanligvis svarer til nominel værdi, med fradrag af nedskrivninger til imødegåelse af forventede tab.

Tilgodehavende og skyldig selskabsskat

Aktuelle skatteforpligtelser eller tilgodehavende aktuel skat indregnes i balancen opgjort som beregnet skat af årets skattepligtige indkomst, reguleret for betalt acontoskat.

Periodeafgrænsningsposter

Periodeafgrænsningsposter indregnet under aktiver omfatter afholdte omkostninger, der vedrører efterfølgende regnskabsår. Periodeafgrænsningsposter måles til kostpris.

Likvide beholdninger

Likvide beholdninger omfatter kontante beholdninger og bankindeståender.

Udskudt skat

Udskudt skat indregnes af alle midlertidige forskelle mellem regnskabsmæssige og skattemæssige værdier af aktiver og forpligtelser, hvor den skattemæssige værdi af aktiverne opgøres med udgangspunkt i den planlagte anvendelse af det enkelte aktiv.

Udskudte skatteaktiver, herunder skatteværdien af fremførselsberettigede, skattemæssige underskud, indregnes i balancen med den værdi, aktivet forventes at kunne realiseres til, enten ved modregning i udskudte skatteforpligtelser eller som nettoskatteaktiver.

Udskudt skat vedrørende genbeskatning af tidligere fratrukne underskud i udenlandske dattervirksomheder indregnes ud fra en konkret vurdering af hensigten med den enkelte dattervirksomhed.

Gæld til realkreditinstitutter

Gæld til realkreditinstitutter i form af prioritetsgæld måles på tidspunktet for lånoptagelse til kostpris, der svarer til det modtagne provenu efter fradrag af afholdte transaktionsomkostninger. Efterfølgende måles prioritetsgæld til amortiseret kostpris. Dette betyder, at forskellen mellem proventuet ved lånoptagelsen og den nominelle værdi, der skal tilbagebetales, indregnes i resultatopgørelsen over låneperioden som en finansiel omkostning ved anvendelse af den effektive rentes metode.

Operationelle leasingaftaler

Leasingydelser vedrørende operationelle leasing-aftaler indregnes lineært i resultatopgørelsen over leasingperioden.

Andre finansielle forpligtelser

Andre finansielle forpligtelser måles til amortiseret kostpris, der sædvanligvis svarer til nominal værdi.

Modtagne forudbetalinger fra kunder

Modtagne forudbetalinger fra kunder omfatter beløb modtaget fra kunder forud for tidspunktet for levering af den aftalte vare eller færdiggørelse af den aftalte tjenesteydelse.

Pengestrømsopgørelsen

Pengestrømsopgørelsen viser pengestrømme vedrørende drift, investeringer og finansiering samt likviderne ved årets begyndelse og slutning.

Pengestrømme vedrørende driftsaktiviteter præsenteres efter den indirekte metode og opgøres som driftsresultatet reguleret for ikke-kontante driftsposter, ændring i driftskapital og betalt selskabsskat.

Pengestrømme vedrørende investeringsaktiviteter omfatter betalinger i forbindelse med køb og salg af virksomheder, aktiviteter og finansielle anlægsaktiver samt køb, udvikling, forbedring og salg mv. af immaterielle og materielle anlægsaktiver, herunder anskaffelse af finansielt leasede aktiver.

Pengestrømme vedrørende finansieringsaktiviteter omfatter ændringer i størrelse eller sammensætning af virksomhedskapital og omkostninger forbundet hermed samt optagelse af lån, indgåelse af finansielle leasingaftaler, afdrag på rentebærende gæld, køb af egne aktier og betaling af udbytte.

Likvider omfatter likvide beholdninger og kortfristede værdipapirer med ubetydelig kursrisiko, med fradrag af kortfristet bankgæld.

