

# ÅRSRAPPORT 2018

LØGISMOSE MEYERS HOLDING APS

Kattegatvej 53

2150 Nordhavn

CVR-nr.: 36489901



Godkendt på selskabets generalforsamling, den 29. maj 2019.

Dirigent

**Henrik Rossing Lønberg**

# Indhold

Virksomhedsoplysninger	3
Ledelsespåtegning	4
Den uafhængige revisors erklæringer	6
<b>Kapitel 1</b>	
Udvikling i aktiviteter og økonomiske forhold	10
<b>Kapitel 2</b>	
Vores vision, mission og forretningsområder	15
<b>Kapitel 3</b>	
Redegørelse for samfundsansvar	19
Sociale- og medarbejderforhold	20
Menneskerettigheder	24
Miljø- og klimapåvirkning	25
Antikorruption	29
<b>Kapitel 4</b>	
Bestyrelse	32
Direktion	33
Ejere	34
<b>Kapitel 5</b>	
Koncernens resultatopgørelse for 2018	36
Koncernens balance pr 31.12.2018	37
Koncernens egenkapitalopgørelse for 2018	40
Koncernens pengestrømsopgørelse for 2018	41
Koncernens noter	42
Modervirksomhedens resultatopgørelse for 2018	49
Modervirksomhedens balance pr. 31.12.2018	50
Modervirksomhedens egenkapitalopgørelse for 2018	52
Modervirksomhedens noter	53
Anvendt regnskabspraksis	55

# Virksomhedsoplysninger

## Virksomhed

Løgismose Meyers Holding ApS  
Kattegatvej 53  
2150 Nordhavn

CVR-nr.: 36489901  
Stiftet: 15.01.2015

Hjemsted: København  
Regnskabsår: 01.01.2018 - 31.12.2018

## Bestyrelse:

Per Harkjær, formand  
Thomas Klitbo, næstformand  
Jørn Tolstrup Rohde  
Jacob Grønlykke  
Claus Meyer  
Christopher Masek  
Xavier Govare

## Direktion:

Jesper Uggerhøj, adm. direktør  
Henning Andersen Bröchner, direktør

## Revisor:

Deloitte Statsautoriseret Revisionspartnerselskab  
Weidekampsgade 6  
Postboks 1600  
0900 København C

# Ledelsespåtegning

Bestyrelsen og direktionen har dags dato behandlet og godkendt årsrapporten for regnskabsåret 01.01.2018-31.12.2018 for Løgismose Meyers Holding ApS.

Årsrapporten aflægges i overensstemmelse med årsregnskabsloven.

Det er vores opfattelse, at koncernregnskabet og årsregnskabet giver et retvisende billede af koncernens og selskabets aktiver, passiver og finansielle stilling pr. 31.12.2018 samt af resultatet af koncernens og selskabets aktiviteter og koncernens pengestrømme for regnskabsåret 01.01.2018-31.12.2018.

Ledelsesberetningen indeholder efter vores opfattelse en retvisende redegørelse for de forhold, beretningen omhandler.

Årsrapporten indstilles til generalforsamlingens godkendelse.

København, den 28.05.2019

## Direktion

**Jesper Uggerhøj**  
Adm. direktør



**Henning Andersen Bröchner**  
Direktør



## Bestyrelsen

**Per Harkjær**  
Formand



**Thomas Klitbo**  
Næstformand



**Claus Meyer**



**Jacob Grønlykke**



**Jørn Tolstrup Rohde**



**Xavier Covare**



**Christopher Masek**



Godkendt på selskabets generalforsamling, den 29. maj 2019.

**Dirigent**

**Henrik Rossing Lønberg**



---

# Den uafhængige revisors revisionspåtegning

Til kapitalejerne i Løgismose Meyers Holding ApS

## Konklusion

Vi har revideret koncernregnskabet og årsregnskabet for Løgismose Meyers Holding ApS for regnskabsåret 01.01.2018-31.12.2018, der omfatter resultatopgørelse, balance, egenkapitalopgørelse og noter, herunder anvendt regnskabspraksis, for såvel koncernen som selskabet samt pengestrømsopgørelse for koncernen. Koncernregnskabet og årsregnskabet udarbejdes efter årsregnskabsloven.

Det er vores opfattelse, at koncernregnskabet og årsregnskabet giver et retvisende billede af koncernens og selskabets aktiver, passiver og finansielle stilling pr. 31.12.2018 samt af resultatet af koncernens og selskabets aktiviteter og koncernens pengestrømme for regnskabsåret 01.01.2018-31.12.2018 i overensstemmelse med årsregnskabsloven.

## Grundlag for konklusion

Vi har udført vores revision i overensstemmelse med internationale standarder om revision og de yderligere krav, der er gældende i Danmark. Vores ansvar ifølge disse standarder og krav er nærmere beskrevet i revisionspåtegningens afsnit "Revisors ansvar for revisionen af koncernregnskabet og årsregnskabet". Vi er uafhængige af koncernen i overensstemmelse med internationale etiske regler for revisorer (IESBA's Etiske regler) og de yderligere krav, der er gældende i Danmark, ligesom vi har opfyldt vores øvrige etiske forpligtelser i henhold til disse regler og krav. Det er vores opfattelse, at det opnåede revisionsbevis er tilstrækkeligt og egnet som grundlag for vores konklusion.

## Ledelsens ansvar for koncernregnskabet og årsregnskabet

Ledelsen har ansvaret for udarbejdelsen af et koncernregnskab og et årsregnskab, der giver et retvisende billede i overensstemmelse med årsregnskabsloven.

Ledelsen har endvidere ansvaret for den interne kontrol, som ledelsen anser for nødvendig for at udarbejde et koncernregnskab og et årsregnskab uden væsentlig fejlinformation, uanset om denne skyldes besvigelser eller fejl.

Ved udarbejdelsen af koncernregnskabet og årsregnskabet er ledelsen ansvarlig for at vurdere koncernens og selskabets evne til at fortsætte driften, at oplyse om forhold vedrørende fortsat drift, hvor dette er relevant, samt at udarbejde koncernregnskabet og årsregnskabet på grundlag af regnskabsprincippet om fortsat drift, medmindre ledelsen enten har til hensigt at likvidere selskabet, indstille driften eller ikke har andet realistisk alternativ end at gøre dette.

## Revisors ansvar for revisionen af koncernregnskabet og årsregnskabet

Vores mål er at opnå høj grad af sikkerhed for, om koncernregnskabet og årsregnskabet som helhed er uden væsentlig fejlinformation, uanset om denne skyldes besvigelser eller fejl, og at afgive en revisionspåtegning med en konklusion. Høj grad af sikkerhed er et højt niveau af sikkerhed, men er ikke en garanti for, at en revision, der udføres i overensstemmelse med internationale standarder om revision og de yderligere krav, der er gældende i Danmark, altid vil afdække væsentlig fejlinformation, når sådan findes. Fejlinformation kan opstå som følge af besvigelser eller fejl og kan betragtes som væsentlige, hvis det med rimelighed kan forventes, at de enkeltvis eller samlet har indflydelse på de økonomiske beslutninger, som regnskabsbrugere træffer på grundlag af koncernregnskabet og årsregnskabet.

Som led i en revision, der udføres i overensstemmelse med internationale standarder om revision og de yderligere krav, der er gældende i Danmark, fortager vi faglige vurderinger og opretholder professionel skepsis under revisionen. Herudover:

- Identificerer og vurderer vi risikoen for væsentlig fejlinformation i koncernregnskabet og årsregnskabet, uanset om denne skyldes besvigelser eller fejl, udformer og udfører revisionshandlinger som reaktion på disse risici samt opnår revisionsbevis, der er tilstrækkeligt og egnet til at danne grundlag for vores konklusion. Risikoen for ikke at opdage væsentlig fejlinformation forårsaget af besvigelser er højere end ved væsentlig fejlinformation forårsaget af fejl, idet besvigelser kan omfatte sammensværgelser, dokumentfalsk, bevidste udeladelser, vildledning eller tilsidesættelse af intern kontrol.
- Opnår vi forståelse af den interne kontrol med relevans for revisionen for at kunne udforme revisionshandlinger, der er passende efter omstændighederne, men ikke for at kunne udtrykke en konklusion om effektiviteten af koncernens og selskabets interne kontrol.
- Tager vi stilling til, om den regnskabspraksis, som er anvendt af ledelsen, er passende, samt om de regnskabsmæssige skøn og tilknyttede oplysninger, som ledelsen har udarbejdet, er rimelige.
- Konkluderer vi, om ledelsens udarbejdelse af koncernregnskabet og årsregnskabet på grundlag af regnskabsprincipperne om fortsat drift er passende, samt om der på grundlag af det opnåede revisionsbevis er væsentlig usikkerhed forbundet med begivenheder eller forhold, der kan skabe betydelig tvivl om koncernens og selskabets evne til at fortsætte driften. Hvis vi konkluderer, at der er en væsentlig usikkerhed, skal vi i vores revisionspåtegning gøre opmærksom på oplysninger herom i koncernregnskabet og årsregnskabet eller, hvis sådanne oplysninger ikke er tilstrækkelige, modificere vores konklusion. Vores konklusioner er baseret på det revisionsbevis, der er opnået frem til datoen for vores revisionspåtegning. Fremtidige begivenheder eller forhold kan dog medføre, at koncernen og selskabet ikke længere kan fortsætte driften.
- Tager vi stilling til den samlede præsentation, struktur og indhold af koncernregnskabet og årsregnskabet, herunder noteoplysningerne, samt om koncernregnskabet og årsregnskabet afspejler de underliggende transaktioner og begivenheder på en sådan måde, at der gives et retvisende billede heraf.
- Opnår vi tilstrækkeligt og egnet revisionsbevis for de finansielle oplysninger for virksomhederne eller forretningsaktiviteterne i koncernen til brug for at udtrykke en konklusion om koncernregnskabet. Vi er ansvarlige for at lede, føre tilsyn med og udføre koncernrevisionen. Vi er eneansvarlige for vores revisionskonklusion.

Vi kommunikerer med den øverste ledelse om bl.a. det planlagte omfang og den tidsmæssige placering af

revisionen samt betydelige revisionsmæssige observationer, herunder eventuelle betydelige mangler i intern kontrol, som vi identificerer under revisionen.

## Udtalelse om ledelsesberetningen

Ledelsen er ansvarlig for ledelsesberetningen.

Vores konklusion om koncernregnskabet og årsregnskabet omfatter ikke ledelsesberetningen, og vi udtrykker ingen form for konklusion med sikkerhed om ledelsesberetningen.

I tilknytning til vores revision af koncernregnskabet og årsregnskabet er det vores ansvar at læse ledelsesberetningen og i den forbindelse overveje, om ledelsesberetningen er væsentligt inkonsistent med koncernregnskabet eller årsregnskabet eller vores viden opnået ved revisionen eller på anden måde synes at indeholde væsentlig fejlinformation.

Vores ansvar er derudover at overveje, om ledelsesberetningen indeholder krævede oplysninger i henhold til årsregnskabsloven.

Baseret på det udførte arbejde er det vores opfattelse, at ledelsesberetningen er i overensstemmelse med koncernregnskabet og årsregnskabet og er udarbejdet i overensstemmelse med årsregnskabslovens krav. Vi har ikke fundet væsentlig fejlinformation i ledelsesberetningen.

København, den 28.05.2019

Deloitte  
Statsautoriseret Revisionspartnerselskab  
CVR-nr.: 33963556

**Bill Haudal Pedersen**

Statsautoriseret revisor  
MNE-nr. mne30131



**Hans Tauby**

Statsautoriseret revisor  
MNE-nr. mne44339



## Hovedtal og nøgletal

Hovedtal	2018 DKKm	2017 DKKm	2016 DKKm	2015 DKKm
<b>Nettoomsætning</b>	<b>1.087,0</b>	<b>1.090,8</b>	<b>1.082,3</b>	<b>1.004,0</b>
Bruttoresultat	438,4	448,8	432,1	412,5
<b>EBITDA</b>	<b>26,5</b>	<b>44,5</b>	<b>40,4</b>	<b>41,2</b>
EBITA	12,2	16,0	15,5	21,3
EBIT	(43,8)	(37,6)	(35,8)	(26,1)
Resultat af finansielle poster	(11,8)	(11,6)	(8,3)	(6,1)
<b>Årets resultat</b>	<b>(45,0)</b>	<b>(42,1)</b>	<b>(39,4)</b>	<b>(23,6)</b>
Samlede aktiver	1.149,0	1.165,8	1.259,4	1.299,3
Investeringer i materielle anlægsaktiver	18,3	25,9	10,5	40,4
<b>Egenkapital</b>	<b>543,8</b>	<b>588,8</b>	<b>626,8</b>	<b>666,2</b>
Pengestrømme fra driftsaktivitet	44,1	17,4	55,9	29,1
Pengestrømme fra investeringsaktivitet	(23,7)	(38,3)	(26,0)	(48,6)
Pengestrømme fra finansieringsaktivitet	0,0	3,1	9,4	15,5
<b>Gennemsnitligt antal medarbejdere (fuldtid)</b>	<b>905</b>	<b>934</b>	<b>860</b>	<b>837</b>

Nøgletal	2018	2017	2016	2015
Dækningsgrad %	49,0	48,9	50,5	52,3
Bruttomargin %	40,3	41,1	39,9	41,1
EBITDA margin %	2,4	4,1	3,7	4,1
EBITA margin %	1,1	1,5	1,4	2,1
EBIT margin %	(4,0)	(3,4)	(3,3)	(2,6)
Nettomargin %	(4,1)	(3,8)	(3,6)	(2,3)
Egenkapitalens forrentning (%)	(7,9)	(6,9)	(6,1)	(3,5)
Soliditetsgrad (%)	47,3	50,5	49,8	51,3

Hoved- og nøgletal er defineret og beregnet i overensstemmelse med Den Danske Finansanalytikerforenings gældende version af "Anbefalinger & Nøgletal"



# Kapitel 1



# Udvikling i aktiviteter og økonomiske forhold

## Hovedaktivitet

Løgismose Meyers er en dansk fødevarerkoncern, der arbejder mod et mål om at bidrage til at højne niveauet af den danske madkultur. Funderet i virksomhederne Løgismose og Meyers er koncernen aktiv både som producent af kvalitetsfødevarer, og ved varetagelse af gastronomiske kurser, rådgivning og uddannelse. Desuden tilbyder vi vores kunder smagsoplevelser i gode og sunde måltider, som strækker sig fra færdigretter over catering og kantinedrift til egne butikker.

Selskabet omfatter i dag mere end 1.000 personer på hel- og deltid fordelt på en række forskellige funktioner og lokationer, hvoraf omkring 400 personer har en gastronomisk uddannelse bag sig som kok, bager, slagter, konditor, mejerist, sommelier eller lignende.

## Udvikling i aktiviteter og økonomiske forhold

Selskabet fortsatte i 2018 den positive udvikling fra tidligere år med organisk vækst på 4% i de fortsættende aktiviteter, men havde et fald i operativt resultat (EBIT-DA). Denne udvikling blev drevet af en række omkostningskrævende restrukturerings- og vækstinitiativer. Samtidig fortsatte den omfattende proces med videreudvikling af koncernen, med store investeringer i produktionsmidler. Dette sideløbende med en forstærkning af organisation og ledelse gennem nyrekrutteringer og videreudvikling af selskabets infrastruktur.

I løbet af 2018 fratrådte både koncernens CEO og CFO. Ny CFO tiltrådte 1. september 2018 og ny CEO tiltrådte 1. januar 2019. I 2018 oplevedes også en videre fokusering af aktiviteterne gennem lukning af ikke-profitable enheder. Over de sidste 4 år har koncernen samlet

investeret over DKK 135 millioner og øget antallet af fuldtidsansatte med 8%. 2018 kan således betragtes som endnu et år med udvikling, investering og vækst og med at få fundamentet på plads i arbejdet med at skabe én stærk koncern.

Fødevarerforretningen, som er et af selskabets tre hovedområder, oplevede en konsolidering og videreudvikling af de strategiske samarbejder, som er indgået med de ledende to aktører i den danske detailhandel. Produkterne, både nye som eksisterende, blev som i tidligere år godt modtaget hos forbrugerne og vandt igen flere kritikerpriser for den gode smag. Løgismose som har etableret sig som et af Danmarks stærkeste fødevareremærker, fortsatte og styrkede yderligere sit lange og meget succesfulde partnerskab med Salling Group. I samarbejde med kæden Netto kunne selskabet tilbyde en række nye produkter til forbrugerne. Meyers, der har et samarbejde med COOP, fokuserede i 2018 på en videreudvikling af produktporteføljen samt den underliggende produktion. Væksten i detailforretningen kræver således stadig store investeringer i produkt- og kategoriudvikling og opbygning af produktionsfaciliteter.

Der har igen været en positiv udvikling i omsætningen i selskabets andet kerneområde, Meyers Kantiner, der er fokuseret på kantinedrift. Dette område kunne igen udvise en solid og stabil udvikling med fortsat høj kundetilfredshed. Kantineporteføljen blev yderligere udbygget, og store kunder blev genvundet og dette vil understøtte væksten i den kommende periode.

2018 indbefattede også en omfattende videreudvikling af selskabets tredje kerne- og satsningsområde, som drives af Meyers Køkken, med fokus på levering af frokost til mindre og mellemstore virksomheder samt direkte levering af måltider til forbrugere derhjemme. Meyers nyder meget stor tillid, og cateringforretningen



oplevede en solid vækst på leveringer til fest, til jul og til nytår, men også uden for højtiderne. Dette har i tiltagende grad medført behov for investering og udvikling. Selskabet har derfor i løbet af året fået tilført og investeret i yderligere køkkenkapacitet for at imødekomme efterspørgslen og styrke organisationen på væsentlige områder, inklusiv produktions- og marketingsledelse. Endvidere er der fortsat en grundlig fornyelse og videreudvikling af IT-systemer og digitale platforme.

Meyers Madhus på Nørrebrogade er stedet, hvor events, madkurser og gastronomisk rådgivning, opskriftsudvikling og produktion af kogebøger udgår fra. 'Madhuset' har også i 2018 haft et travlt år med vækst i udvikling og drift af madkurser, men også omfattende arbejde med at understøtte Københavns Kommune og flere andre kommuner med at løfte madkvaliteten i de offentlige køkkener og indfri kommunernes ambitiøse målsætninger. Selskabets aktiviteter i egne butikker samt grossistvirksomhed inden for bageri, vin og gastronomi, udviste igen en mere blandet udvikling, som var præget af en omfattende restrukturering, reetablering og ombygning af selskabets forretninger, detailbagerier og caféer. Forretningerne fortsætter det nødvendige arbejde med initiativer for at videreudvikle både sortiment og de fremtidige formater.



I løbet af 2018 blev der også arbejdet med at videreudvikle og styrke selskabets organisation og infrastruktur. Ledelsesteamet oplevede en forstærkning og fornyelse på mange vigtige områder. Selskabet lancerede også flere nye træningsprogrammer for både medarbejdere og ledere, og de faglige kompetencer i selskabet er ligeledes blevet forstærket med en række vigtige rekrutteringer. Investeringerne i at videreudvikle og fremtidssikre IT-systemerne fortsatte med tiltagende fokus på kommercielle webrelaterede løsninger og systemer.

## Årets resultat sammenholdt med den forventede udvikling

Den økonomiske udvikling i 2018 viste fortsat fremgang i omsætningen i den fortsættende forretning, mens de operative driftsresultater (EBITDA) faldt på grund af høje engangsomkostninger til restrukturering og strategisk udvikling samt investeringer forårsaget af videreudviklingen af de mange nye og vigtige vækstområder i selskabet. Normaliseret EBITDA (justeret for omkostninger af engangskaraktér) er stabil fra 2017 til 2018. Årets resultat efter skat gik svagt tilbage i 2018, drevet af belastninger relateret til frasalgs og nedlukninger i forbindelse med den planmæssige fokusering af koncernens aktiviteter.

Koncernens rapporterede nettoomsætning faldt i forretningsåret 2018 til DKK 1.087 millioner, som er et fald



på DKK 4 millioner i forhold til året før; dette skal dog ses i lyset af de omfattende frasalg og nedlukninger i løbet af året og året før. Korrigeret for disse udviste den organiske udvikling, med 4% vækst, positiv tendens som i de foregående år. Udviklingen blev som tidligere i stor grad drevet af de større forretningsenheder, fra både aktive salgstiltag og en generel god efterspørgsel på selskabets varer og tjenester indenfor etablerede, men også nye satsningsområder.

Selskabets mange vækstinitiativer og forbedringstiltag medfører på mange områder opstartsomkostninger af både strukturel og operationel art. I 2018 fortsatte stabilisering af dækningsgrad på 49% som i foregående år, og med stabile til positive marginer på tværs af forretningsområderne. De eksterne omkostninger, som indeholder facilitets og Indirekte omkostninger, steg på grund af højere aktivitetsniveau, fra DKK 84 millioner til DKK 94 millioner. Samlet faldt bruttoresultatet dermed med ca. DKK 10 millioner fra DKK 449 til DKK 438 millioner.

Personaleomkostningerne steg i 2018 fra DKK 404 til 412 millioner, hvor hovedparten af denne stigning skyldes vækst i fremadrettede aktiviteter samt omkostninger til rekonstruktion af ledelsen. Udviklingen i selskabets egne produktionsenheder var relativt stabil i løbet af året og blev yderligere positivt påvirket af tiltagende investeringer i maskiner og infrastruktur samt indføringen af nye systemer.

Koncernens operative indtjening før af- og nedskrivninger (EBITDA) for året blev DKK 27 mod 44 millioner i 2017. Operative af- og nedskrivninger på materielle anlægsmidler og andre investeringer viste et fald på DKK 1 million i 2018. Disse belastede det operative driftsresultat (EBITA), som dermed faldt med DKK 4 millioner til DKK 12 millioner. Normaliseret EBITDA (justeret for omkostninger af engangskaraktér) er stabil fra 2017 til 2018.

Resultatet i 2018 belastes igen med en række poster, der ikke er direkte relateret til driften. Den største af disse er den regulære nedskrivning og amortisering på goodwill og immaterielle anlægsmidler, der kan henføres til fusionen i 2015 og som løbende udgør DKK 46 millioner om året.

Den operative udvikling kan derfor ikke overføres én til én i årets resultat efter skat, som kunne udvise en stabilisering med en let tilbagegang til negative 45 millioner, hvilket er på linje med tidligere år. Dette er en konsekvens af regnskabsmæssig behandling af immaterielle ejendele samt talrige vækstinitiativer.

Ledelsen arbejder løbende med tiltag for hurtigt at kunne høste fordelene af de mange investeringer samt videreudvikle den underliggende forretning med henblik på øget indtjening. Den fremtidige udvikling af koncernen drager fordel af en sund balance med begrænset behov for arbejdskapital og en soliditetsgrad på 47%.

## Usikkerhed vedrørende indregning og måling

I sammenhæng med fusionen af Løgismose og Meyers samt overtagelsen af aktiemajoriteten igennem IK Investment Partners, er værdien af selskabets varemærker og andre immaterielle ejendele også blevet mere synlig i regnskaberne. I denne sammenhæng har koncernen i 2018 aktiveret immaterielle anlægsmidler i størrelsesordenen brutto DKK 645 millioner og netto DKK 516 millioner; fratrukket udskudt skat. Beregning af de oprindelige værdier er foretaget med udgangspunkt i anerkendte modeller og bliver løbende afskrevet. Selskabet har ikke fundet yderligere behov for justeringer af disse værdier i 2018, og det er selskabets overbevisning, at de bogførte værdier reflekterer de faktiske forhold. I mangel af et fungerende marked for disse aktiver, forbliver værdiansættelsen forbundet med et vist niveau af subjektivitet.

Koncernens aktiver, passiver og finansielle stilling pr. 31. december 2018 har ikke været materielt påvirket af usædvanlige forhold.

## Forventet udvikling

Udviklingen for 2019 forventes præget af fortsat salgsvækst i de større forretningsenheder inden for fødevarereproduktion, kantinedrift og direkte levering, som bliver drevet af allerede etablerede og igangsatte initiativer.

Selskabet ser fortsat usikkerhed relateret til råvarepriser i 2019 og forventer prisstigninger på enkelte vigtige kategorier, men forventer en stabil til forbedret udvikling i dækningsgrad og marginer, hjulpet af konkrete tiltag og nye anlæg. Den operative indtjening og årets resultat for 2019 vil fortsat belastes med investering i vækst, men forventes at se en forbedring i det kommende år.

## Særlige risici

Selskabet er ikke underlagt særlige risici ud over det, som kan forventes af en forretning af denne art. Selskabet har en stor og diversificeret kundeportefølje, men har, i tråd med markedsstrukturen, nogle store enkeltkunder inden for dansk detailhandel. Skulle samarbejdet med disse ikke fortsættes, repræsenterer det en risiko for koncernen. Ligeledes er selskabets varemærker, produkter og tjenester forbundet med et tiltagende kvalitetskrav og præference blandt danske forbrugere; skulle denne trend ikke fortsætte, vil det repræsentere en udfordring for forretningsmodellen som helhed. Koncernens væsentligste forretningsmæssige risiko er dog i den sammenhæng knyttet til evnen til fortsat at udbygge sine aktiviteter samt at sikre en fortsat udvikling af koncepter og varesortiment.

Operativt har selskabet få risici. Der er ingen større investeringer og ingen større kapitalbindinger, hvilket tilsammen betyder, at selskabet på rimelig vis kan tilpasse sig de aktuelle udsving i volumen og indtjeningsniveauer. Selskabet er dog udsat for fluktuationer i råvarepriser, specielt inden for de store varegrupper som korn og mælk, hvor specielt mælk er udsat gennem et relativt højt volumen, direkte eksponering til råvarepriser samt en kompleks markedsstruktur. Dette forsøges kompenseres gennem en aktiv udvikling og samarbejde med leverandører. Kreditrisici betragtes som begrænset fra en diversificeret kundebase; hvor de større kunder har en meget god bonitet, hvilket reflekteres i et lavt tab på debitorer.

Finansielle risici er begrænsede. Koncernen har ikke væsentlige valutarisici, da der hovedsageligt handles i DKK og EUR. Renterisici er primært knyttet til gæld til kreditinstitutter. Den overvejende del af gælden forrentes med en fast (afdækket) rentestruktur og en fast margin. Renteomkostninger udgør en begrænset andel af selskabets indtjening og cash flow.

# Kapitel 2



# Vores vision, mission og forretningsområder

I Løgismose Meyers ønsker vi at bidrage til, at danskerne måltider bliver en sanselig oplevelse, der vækker nysgerrigheden og glæden ved råvarerne.

Vi er overbeviste om, at samværet om måltidet kan meget mere end at gøre mennesker mætte; det er en manifestation af vores kultur og værdier, det bringer folk sammen og nedbryder sociale skel. At der de senere år er kommet øget fokus på fællesskabet omkring maden er derfor en udvikling, som vi betragter med stor begejstring. Men selvom det fælles måltid stadigvæk er vigtigt for danskerne, er der på samme tid flere og flere, som i ny og næ har svært ved at finde tiden til indkøb og madlavning. Her ser vi det som vores opgave at tilbyde velsmagende måltidsløsninger og unikke produkter i dagligvarehandlen, så en travl hverdag ikke betyder et kompromis med kvaliteten af måltidet.

Vi insisterer fortsat på at opfordre og inspirere folk til selv at lave mad, men at spise godt er ikke kun et

spørgsmål om at mestre et gastronomisk håndværk. Det er i lige så høj grad et holdningsspørgsmål om at stille krav til råvarerne og forholde sig kritisk over for et voksende marked af forarbejdede fødevarer. Endnu vigtigere end nogensinde er det derfor, at også den yngre generation bliver oplært i en stillingtagen og en interesse for råvaren og det gode måltid.

Vi vil være bannerfører for, at vi også i fremtiden kan nyde en rig og alsidig madkultur, hvor bæredygtighed, variation og sundhed forenes. Det gælder både i samarbejdet med leverandører, i vores produktudvikling og i vores øvrige involvering med verden omkring os.

Vi er fortsat på en fælles rejse som frontkæmper for den gode smag og en bæredygtig produktion. Det er vores klare ambition, at vi også i fremtiden kan bidrage bredt til den danske madkultur i et både kommercielt og visionært perspektiv.

## Vision

"På en fælles rejse med forbrugere, kokke, landmænd og andre med ambitioner på madens vegne vil vi skabe en transparent fødevarerproduktion med fokus på velsmag, ansvar og mangfoldighed. Glæden og stoltheden omkring vores madkultur skal højnes, så det vækker genklang over hele landet, på tværs af generationer, og uden for landets grænser."

## Mission

"At løfte kvaliteten af råvarerne, maden og måltidet i Danmark, så vores madkultur bliver til størst mulig gavn og glæde for flest muligt mennesker."



## Forretningsområder

### Detail

Dette område dækker først og fremmest salg via dansk detailhandel og grossister, hvor vi sælger en omfattende portefølje af produkter produceret i vores egne produktionsenheder; mejeri, bageri, konditori, charcuteri, røgeri og færdigmadsproduktion eller mad produceret gennem gode samarbejdspartnere primært i Danmark, Sverige og Frankrig. Fokus er primært detailhandel i Danmark, men selskabet har også et vist salg igennem grossister i Danmark til foodservicesektoren og eksport til andre europæiske lande.

### Kantiner

I Meyers Kantiner tilbereder vi velsmagende mad til medarbejderne i nogle af landets største virksomheder. Velsmag, madglæde, kvalitet, økologi og sundhed er fundamentet for Meyers Kantiners gastronomi, og vores kokke laver dagens menu fra bunden af de bedste råvarer fra sæsonen.

### Venues

Vores Venuesenheder dækker over de steder, hvor vi varetager driften af restauranten gennem forpagtningsaftaler. I 2018 havde vi otte venues i Danmark.

### Firmafrokost

I Meyers Frokostkøkken sørger vi for frokosten til en række virksomheder i Storkøbenhavn, der ikke har kapacitet til, eller ønsker et fuldt kantinekøkken. I vores centralkøkken sørger vores kokke for, at sundhed, variation og velsmag går op i en højere enhed. I slutningen af 2018 startede vi etableringen af et 100% grønt frokostkøkken, som supplerer det eksisterende køkken fra starten af 2019.

### Firmagaver

Med fundament i Løgismoses gourmet-supermarked og den tilhørende import af vine og delikatesser fra hele verden, tilbyder vi et bredt udvalg af firmagaver i forskellige temaer til årets begivenheder.

### Fødevarerådgivning

Meyers Madhus er ansvarlig for vores samarbejder med en række offentlige og private partnere om at udvikle vores fælles madkultur, skabe sunde forretninger og igangsætte sociale forandringer med maden og måltidet som drivkraft.

### Kogebøger

I vores kogebogsunivers har vi for alvor mulighed for at lære fra os og dele vores begejstring for måltidet og det gode håndværk med læsere i hele landet.





### **Madkurser**

I Meyers Madhus på Nørrebrogade sætter vi scenen for en række forskellige mad og bagekurser. Fælles for vores kurser er en høj faglighed, hvor vi går i dybden med de særlige køkkenteknikker.

### **Gastronomisk teambuilding**

I Meyers Madhus inviterer vi indenfor til nogle spændende timer i køkkenet, når vi afholder gastronomisk teambuilding. Her kan sammenholdet styrkes gennem den gode madoplevelse. Vi tilbyder en lang række forskellige formater, idéer og muligheder, som kan tilpasses og skræddersys efter behov.

### **Event-catering**

Til fester, gæster og højtider sørger Meyers Køkken for den oplagte menu og servering. Vi udvikler og tilbereder velsmagende festmenuer i forskellige formater.

### **Meyers butikker**

Meyers butikker tæller i dag fire bagerier og en deli fordelt over København og Frederiksberg. Bagerierne er arbejdende værksteder i bybilledet, hvor der bages dagen igennem – altid 100 % økologisk.

### **Løgismose butikker**

På Nordre Toldbod findes Løgismoses store gourmet-supermarked, hvor vi tilbyder specielt udvalgte detailvarer og delikatesser fra Ind og udland af højeste kvalitet, måltider togo, vinsmagninger, konditorvarer og et stærkt tapaskoncept.

### **Horeca**

Dette forretningsområde arbejder med salg af vin og delikatesser til restaurantsektoren i Danmark.

### **Hovedkontor**

Hovedkontoret er placeret på Kattegatvej i Nordhavn i København, der suppleres af afdelinger med centrale funktioner i Broby på Fyn og Rigensgade i København.



# Kapitel 3



# Redegørelse for samfundsansvar

Både Meyers og Løgismose er bygget på en forandringsdagsorden og på en ide om at være til gavn og glæde for samfundet. Vi er overbeviste om, at det gode måltid skaber dybere samklang mellem mennesker og natur og danner grundlag for en rigere og mere meningsfuld tilværelse.

Social ansvarlighed er et kernepunkt i vores forretningsstrategi, og vi bestræber os på at drive en virksomhed, der genspejler vores holdning til bæredygtighed, folkesundhed, lokal ansvarlighed og dyrevelfærd. Som fødevarerhvervs virksomhed er vi bevidste om, at vi har et stort ansvar i forhold til at drive en ansvarlig og bæredygtig forretning, der passer på den verden, der omgiver os og tager hensyn til klima, mennesker og miljø.

Man kommer ikke uden om, at fødevarerproduktion- og forbrug er en miljømæssig belastning, men ved at træffe velovervejede valg hele vejen fra indkøb, køkkenprocedurer, kvalitetskrav og leverandørstyring kan vi minimere vores klima aftryk og vise vejen for en mere bæredygtig og klimavenlig fødevarerproduktion.

I Løgismose Meyers omfavner vi social ansvarlighed i ordets bredeste forstand; vi har klare politikker for produktion, indkøb og forbrug, men det er også vores ambition at understøtte den generelle dagsorden inden for sundhed, fællesskab og trivsel ved at bruge maden og måltidet som løftestang. Vi ser det som vores opgave at bidrage til samtalen om vores fælles madkultur i et både forbrugerorienteret og politisk perspektiv og være med til at forme og udvikle fremtidens måltider.

## Fremtidens prioriteringer for social ansvarlighed

Det er fortsat vores ambition at udforske de løsninger, som gør os mere effektive og bæredygtige, hvor vi optimerer værdien og begrænser risici. Social ansvarlighed er et kernepunkt i vores forretningsstrategi, og det er vores ambition, at også vores fremtidige forretningsvækst skal ske på et bæredygtigt grundlag.

Derfor har vi i 2018 igangsat en større indsats på området for social ansvarlighed, der skal sikre os et bredere perspektiv på de globale behov og sørge for, at Løgismose Meyers også i fremtiden vil bidrage til en grønnere, sundere og mere bæredygtig verden.

Vi har påbegyndt processer indenfor fire forskellige områder, der alle understøtter FN's verdensmål, nemlig sundhed, bæredygtighed, kvalitetssikkerhed og arbejdsplads med perspektiv.

- **Sundhed** knytter sig til FN's 3. verdensmål (*sundhed og trivsel*).

For os er sundhed og madglæde to sider af samme sag, og i Løgismose Meyers vil vi være med til at fremme begge dele. Særligt inden for børns maddannelse og social forandring via mad, men også gennem øget inspiration i detailhandlen.

Samtidig mener vi, at det er vigtigere end nogensinde, at vi taler om vores madvaner, at flere danner sig en mening om mad, og at vi i fællesskab belyser en udvikling, hvor færre bruger tid i køkkenet og flere vælger færdiglavede måltider. I 2019 vil vi desuden

arbejde mod en fælles sundhedsforståelse på tværs af virksomheden.

- **Bæredygtighed** knytter sig til FN's 12. verdensmål (*ansvarligt forbrug og produktion*), samt 13. verdensmål (*klimatemsats*)

Vi har i 2018 igangsat et arbejde med en tværgående strategi, der særligt vil rette sig mod vores indsats i forhold til madspild for vores respektive forretningsenheder samt en kortlægning af vores samlede plastikforbrug.

- **Kvalitetssikkerhed** knytter sig til FN's 14. verdensmål (*livet i havet*) samt 15. verdensmål (*livet på landet*) Det er vores ambition, at vi fremadrettet vil styrke vores nuværende indsats for kvalitetspolitik; dette særligt inden for minimumsniveauer for økologi, etablering af nye leverandørsamarbejder og politikker for råvarernes oprindelse og dyrevelfærd. Samtidig vil vi etablere en konkret procedure for at kunne måle og styre 'den gode smag'.

- **Arbejdsplads** med perspektiv knytter sig til FN's 3. verdensmål (*sundhed og trivsel*), 5. verdensmål (*ligestilling mellem kønnene*), samt 8. verdensmål (*anstændige jobs og økonomisk vækst*)

Inden for dette område har vi allerede et stærkt fundament med konkrete politikker for medarbejdertrivsel, efteruddannelse, sundhed og ligelig kønsfordeling. Vores fremtidige indsats vil derfor gå på at optimere disse punkter, sikre fortsat udvikling af elever og lærlinge og samtidig øge vores fokus på stresshåndtering.

Vi har redegjort for vores forretningsmodel i afsnittet om vores vision, mission og forretningsområder på side 16-17.

## Sociale- og medarbejderforhold

I Løgismose Meyers vil vi være en attraktiv arbejdsplads, der kan tiltrække, fastholde og udvikle de talenter og ildsjæle, der skal til, for at løfte virksomhedens vision og mission. Vores største risiko i den sammenhæng er evnen til at tiltrække de kompetencer, som er nødvendige for at opretholde vores nuværende vækst og udvikling.

Konkret har vi fokus på kokke, som vi har et særligt behov for at fastholde. På dette område har vi tillige fokus på at sikre fastholdelse af kokkeelever, når de er udlært, samt at vores ufaglærte køkkenmedarbejdere motiveres til et kokkeuddannelsesforløb, mens de arbejder i virksomheden.

På ledelsesplan arbejder vi endvidere med øget fokus på det balancerede arbejdsliv for administrative medarbejdere. Vi tilbyder således en stor fleksibilitet i

mødetider og arbejdslokationer, således at den enkelte medarbejder har stor frihed til at tilrettelægge sin arbejdsdag fleksibelt. Endelig har vi søsat en særlig indsats for sundhed på vores lokation i Broby, hvor medarbejdere i produktion og kontor er blevet målt og har fået tilbudt individuel rådgivning i forhold til kost og sundhed, ligesom der er blevet planlagt gymnastik to gange ugentlig i arbejdstiden.

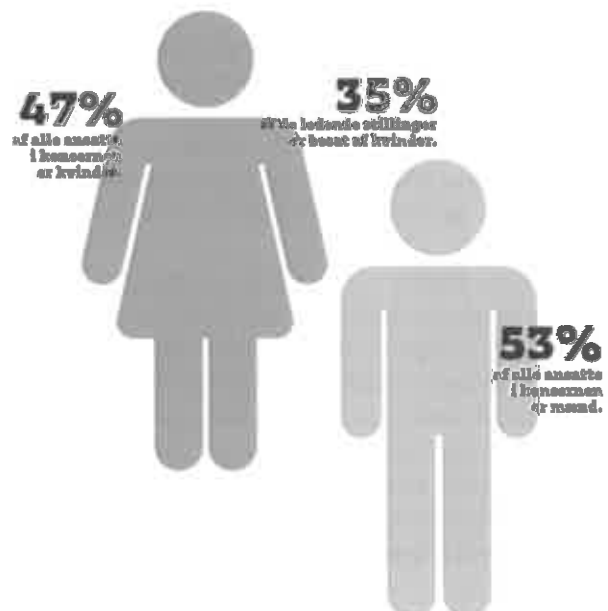
I Løgismose Meyers arbejder vi generelt for at sikre et sundt og sikkert arbejdsmiljø, hvor inspirationen kan vokse og vi kan udnytte og motivere de mange fagligheder og kundskaber, som vores godt 1.000 kolleger bidrager med.

Mere end 400 af vores medarbejdere har en gastronomisk baggrund med en lang erfaring, som de har valgt at udleve hos os. Det er denne store samling af viden, kompetencer og håndværksmæssig stolthed hos kokke, bagere, slagtere, mejerister, konditorer, sommelierer og andre, der gør, at vi kan bevare vores høje standard og fortsat udvide vores ambitionsniveau og ruste os som virksomhed på vores videre gastronomiske rejse.

I Løgismose Meyers er det vores mål at behandle mennesker med værdighed og respekt.

### Respekt, mangfoldighed og trivsel

Virksomhedens spændvidde og kompleksitet lægger op til stor mangfoldighed i medarbejdersammensætningen. Vi er samtidigt overbeviste om, at en differentieret medarbejderskare med mange nationaliteter og kulturer samt en balanceret kønssammensætning, giver en større rummelighed, et bedre arbejdsmiljø og en højere tolerance. Vi tager aktiv handling for at beskæftige en differentieret gruppe af mennesker fra alle





samfundslag, og vi ønsker at styrke den faglige stolthed i alle vores stillinger.

Løgismose Meyers har vedtaget en personalepolitik, som beskriver at:

*Vi ser mangfoldighed som en styrke. Det betyder, at vi tilstræber en ligelig fordeling mellem mænd og kvinder i vores virksomhed, ligesom vi på alle andre områder ønsker lige muligheder for nuværende og fremtidige medarbejdere uanset etnisk baggrund, religion, seksuel orientering eller eventuelle handicaps.*

Vi arbejder på at uddybe med politikker vedrørende mangfoldighed i ledelsen og bestyrelsen.

#### **Mål:**

Vi tilstræber en ligelig fordeling mellem mænd og kvinder i vores virksomheder og lige muligheder for medarbejdere og jobkandidater uanset etnisk baggrund, religion, politisk overbevisning, seksuel orientering eller eventuelle handicaps.

Vores mål er til enhver tid at opnå fuld balance (50/50%) på køn, dog aldrig på bekostning af kompetencer. Andelen af kvinder i koncernen er i 2018 samlet set steget fra 44% til 47% i løbet af 2018. Regner vi alene for vores fuldtidsansatte udgør andelen af kvinder lidt mindre, nemlig 41%.

I 2018 er andelen af kvinder i den øverste ledergruppe steget fra 20% til 30%. Med 7 nye kvinder til vores mellemledergruppe i 2018 udgør kvinderne nu 35% af den samlede ledergruppe.

Selskabet har ved aflæggelse af årsrapporten ingen kvindelige medlemmer i bestyrelsen, dog er vores kvindelige suppleant i 2018 fraværende på grund af barsel, men vi forventer hendes tiltrædelse igen efter endt orlov. Samtidig er det på ledelsesplan blevet prioriteret, at Jacob Grønlykke, grundlægger af Løgismose, er genindtrådt i bestyrelsen, hvorfor han derfor tager en plads for en potentiel kvinde. Det er målet at udpege et kvindeligt medlem inden for de næste to år.

For at nå vores målsætning har vi i vores rekruttering et mål, om altid at have en kvinde blandt de endelige kandidater. Det opnås ikke altid, da kompetencer og erfaring i forhold til det konkrete job vægtes højest. Vi ser dog, at det bevæger sig den rigtige vej og har tillid til, at vi med fortsat fokus kommer i mål over 3-5 år.

**35% af de ledende stillinger er besat af kvinder.  
47% af alle ansatte i virksomheden er kvinder.  
53% af alle ansatte i virksomheden er mænd.**



### #Handling

Ved udskiftninger og nyansættelser i koncern- og øvrige LM ledelse, etableres procedurer, som sikrer at der blandt kandidaterne findes relevante kvindelige kandidater for at sikre målet om en ligelig repræsentation. Dog aldrig på bekostning af kompetence- og erfaringsbehov.

Der vil ved evt. udskiftninger i bestyrelsen fortsat arbejdes på at sikre, at der blandt kandidaterne findes relevante kvindelige bestyrelseskandidater.

### #Handling

Vi glæder os over, at vi har kollegaer fra hele verden. Vi har fortsat mere end 40 forskellige nationaliteter som møder ind på arbejde, og hver tiende medarbejder kommer fra lande uden for EU, såsom Cuba, Korea, Peru, Israel, Bangladesh mv. Vi strækker os langt i forhold til at støtte folk fra andre lande med kontakt til myndighederne om opholds- og arbejdstilladelse.

### #Handling

I 2018 har vi haft fokus på at leve op til regeringens målsætningerne om at ansætte flere praktikanter. Vi er godt tilfredse med, at vi i alt har haft mere end 120 praktikforløb gennem 2018 og lykkes på mange områder:

Stor diversitet - vi har både unge og voksne, der tilsammen repræsenterer mange forskellige nationaliteter og kulturer.

Vi har haft praktikanter i en bred vifte af stillinger: fabriksarbejder, kommunikationskonsulent, køkkenmedhjælper, lager- og logistikmedarbejder, cater, butiksassistent, bager, marketingmedarbejder, kok, it-konsulent og kvalitetsmedarbejder.

Vi har i 2018 ansat 18% af vores praktikanter efter endt praktikforløb. Samtidig hjælper vi 26% til ansættelse i andre virksomheder. Herudover ansætter vi 71% af dem, der har været i løntilskud og hjælper 14% af dem med ansættelse i andre virksomheder.

Endvidere har vi i 2018 deltaget i 'Code of Care Task Forcen', som arbejder på, at 'vi sammen skaber nye innovative veje for at sikre, at endnu flere virksomhedsledere ser værdien af at række hånden frem til mennesker - og dermed styrke vores velfærdssamfund'. Et projekt som vi har gode forventninger til.

### #Handling

Vi vil øge antallet af elever med 10% over de næste tre år. Vi arbejder pt. på at få defineret en særlig strategi



for dette. Vi sætter samtidigt ind i forhold til i højere grad at kunne tilbyde vores elever et fast job, når de er færdiguddannede, hvor vi aktiverer vores samlede muligheder i virksomhedens mange enheder.

#### #Handling

Vores ønske om at gøre noget særligt for handicappede har bragt os i kontakt med Specialisterne, som hovedsagelig omfatter autister. Vi har gennem en årrække haft stor glæde af dette samarbejde, som løbende er blevet udvidet og som i dag omfatter også oversættelser og en række GDPR-relaterede og lønadministrative opgaver.

### Uddannelse

Som en grundsten i vores identitet er uddannelse, oplæring og formidling en af vores vigtigste bedrifter, og det ligger os stærkt på sinde at udnytte vores store koncentration af gastronomisk viden og håndværk, så det kommer flest mulige til gavn. Vi vil skabe rammerne for udvikling af en fælles kultur, krydsbefrugtning, inspiration og nytænkning.

Det er et mål for os at have et stort antal elever i forskellige fagområder og skabe uddannelsesforløb af høj kvalitet og med stor bredde. Det hæver kvaliteten af det, vi som virksomhed leverer, og det øger tilfredsheden og arbejdsglæden for os alle.

#### #Handling

I 2015 startede vi 'Løgismose Meyers akademiet', der skal udvikle den enkelte medarbejder og understøtte de mål, der samlet er sat for hele virksomheden.

I 2018 er aktiviteterne i akademiet udvidet markant. Bl.a. har vi udvidet antallet af gastronomiske kurser, påbegyndt et værtskabs-uddannelsesforløb og tilføjet yderligere ledelsesuddannelse.

Vi har i 2018 samtidigt påbegyndt intern online træning. Således har vi nu dels 'velkommen til Løgismose Meyers' og hygiejnekursus som onlinekurser og som en obligatorisk del af virksomhedens on-boarding.

Missionen for 'Løgismose Meyers akademiet' er fortsat at tage hånd om den enkelte medarbejder, udvikle talenter og skabe karriereveje. Akademiet er virksomhedens centrale samlingssted for introduktion, træning og inspiration.

#### #Handling

Vi fortsætter vores fire dages ledelsesuddannelsesfor-

løb, hvor vi blandt andet arbejder med personligt lederskab, kommunikation, konflikthåndtering og feedback. Vi har i 2018 tilføjet 'Styrkebaseret ledelse', som tager udgangspunkt i faget Positiv Psykologi, og løber over tre dage.

Vi har i 2018 udvidet med projektlederuddannelse, en række gastronomiske kurser, samt værtskabskurser.

I Løgismose Meyers arbejder vi grundlæggende for, at alle vores ansatte interesserer sig for og danner sig holdninger til mad – uanset hvilken stilling man har.

## Mad som redskab til at fremme resocialisering

Meyers Madhus har igennem flere år drevet kokkeskoler i de danske fængsler i samarbejde med Kriminalforsorgen. Formålet er, gennem kompetencegivende undervisning og et stærkt engagement i de indsattes situation, at åbne dørene til et liv med beskæftigelse og uden kriminalitet.

I alt har 233, siden projektets start, påbegyndt EUD-orløbet "Mad til mennesker". 81 elever har været til eksamen og samtlige har bestået med et samlet karaktersnit på 10,0. Mere end et dusin indsatte har efter deres løsladelse fået job i og omkring madbranchen, herunder Løgismose Meyers virksomheder.

### #Handling

Meyers Madhus har i 2018 afviklet bageworkshop for kvindelige fanger i Jyderup Fængsel, hvor vi over en enkelt dag rykkede ud og arbejdede med surdej og snurrede kanelsnurre sammen med kvinderne.

## Byudvikling, ensomhed, børn og unge

I Løgismose Meyers arbejder vi aktivt for at bruge maden og måltidet som et redskab til at løse de samfundsmæssige udfordringer. I en række forskellige tiltag søger vi at lade mennesker mødes, at udbrede den gode kvalitet i hvert et hjørne af landet og give vores børn en mulighed for at stifte bekendtskab med nye smags- og måltidsoplevelser.

### #Handling

I 2018 indgik Meyers Madhus samarbejde med det socialøkonomiske hotel, Skovsgaard om at videreudvikle hotellets madprofil. Kokke og konsulenter fra Meyers Madhus støtter hotellet i udviklingen og videregiver gastronomisk rådgivning og faglig opkvalificering.

### #Handling

Sakskøbing Madskole åbnede i oktober 2016 under delmålet i Foreningen 'The Little Apple's' projekt "Nytænkning af Sakskøbing by som model for 'Købstaden 2.0'. Med dette projekt vil foreningen 'The Little Apple' forsøge at skabe en ny udviklingsmodel for de mindre, danske provinskøbstæder. Meyers Madhus har i 2018 løbende understøttet foreningen med den nye udviklingsmodel og har igennem 2018 afholdt en række madkurser i madskolen.

### #Handling

Madmodsløbet er et motionsløb for børn mellem 4 og 14 år med fokus på mad. Formålet er at udfordre børns kræsenhed ved at lade dem møde nye råvarer og smage på udfordrende retter. Madmodsløbet har været afholdt siden 2013, og i 2018 deltog mere end 600 børn i løbet.

### #Handling

Smagens Time er en årligt tilbagevendende begivenhed, hvor børn og unge sætter sig til bords på restauranter over hele landet – uden deres forældre. Børnene nyder en sund og velsmagende 3-retters menu, der udvider deres madhorisont. Smagens Time er blevet afholdt siden 2011 og i 2018 deltog knap 100 restauranter og 4.000 børn. Overskuddet fra Smagens Time og Madmodsløbet går til velgørende projekter i både Bolivia og Brownsville, USA i regi af fonden Melting Pot, hvor der blandt andet arbejdes for, at socialt udsatte får en uddannelse inden for madbranchen.

### #Handling

Sammen med frikirken Hillsong Copenhagen holdt Meyers Madhus i december julefrokost for de hjemløse på Nørrebro, som til daglig holder til i området omkring Hulgårds Plads i Københavns Nordvest kvarter.

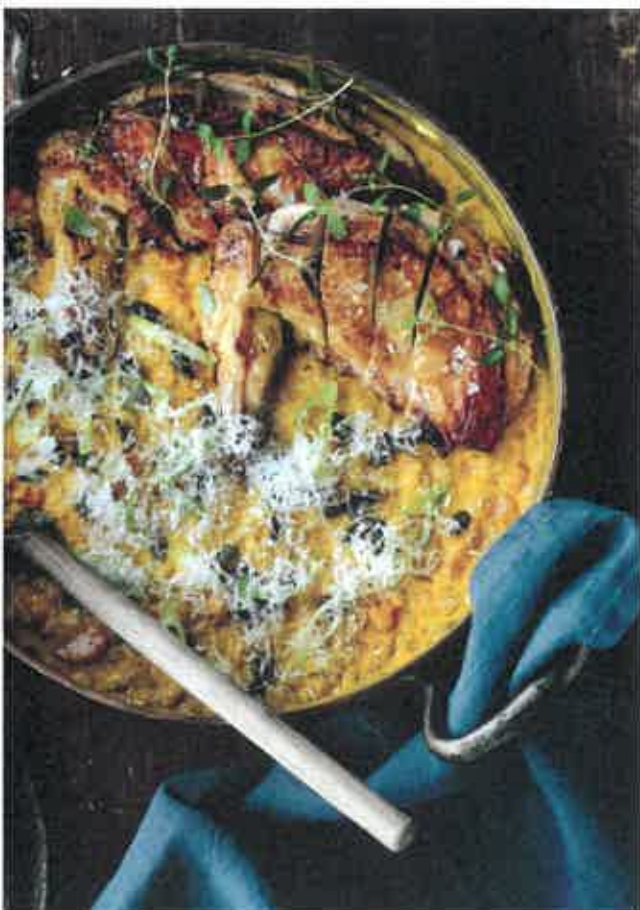
## Menneskerettigheder

Løgismose Meyers respekterer de internationalt anerkendte menneskerettigheder, og det er vores målsætning ikke at overtræde dem.

Inspireret af FN's Retningslinjer for Menneskerettigheder og Erhverv holder vi løbende øje med, hvilke menneskerettigheder Løgismose Meyers eventuelt har udfordringer med i vores forskellige forretningsaktiviteter – ud over hvad der lovmæssigt forventes af os.

I 2018 har vi fokuseret på at minimere risici i forhold til overtrædelse af de nye regler om persondata, som trådte i kraft 25. maj 2018.





Vi har således både i forhold til kunder, leverandører og medarbejdere udarbejdet politikker og retningslinjer samt implementeret disse i vores forskellige systemer. Det har betydet omfattende Intern analyse for at sikre compliance, og uddannelse af eksisterende ledere og medarbejdere i de nye procedurer, som også sikrer at nyansatte ledere og medarbejdere trænes i vores regelsæt.

Løgmose Meyers koncernens adfærdskodeks for leverandører & samarbejdspartnere fastlægger, at vi som virksomhed arbejder og støtter "FN's global compact principper for menneskerettigheder" og at vi forventer, at samarbejdspartnere gør det samme og udviser samme niveau af ærlighed og Integritet, som vi selv udviser. Vi har i regnskabsåret 2018 ikke konstateret brud på menneskerettigheder i vores forretning.

## Miljø- og klimapåvirkning

Løgmose Meyers er vi bevidste om, at produktion og forbrug af mad er en belastende faktor for vores fælles klima. Faktisk er det således, at 25% af udledningen af drivhusgasser i Danmark stammer fra produktion og forbrug af mad. Det giver os som fødevarer virksomhed dels et ansvar, og dels et potentiale for at gøre en forskel.

Som fødevarer virksomhed genererer vi naturligt risici inden for særligt transportområdet, idet vi som fødevarer virksomhed er afhængig af hyppige vareleverancer og også selv transporterer mad og varer rundt i landet. Vi bestræber os derfor på at samarbejde med professionelle transportører, som sørger for effektiv og bæredygtig transport.

Indenfor området af miljø- og klimapåvirkning er vi desuden opmærksomme på de potentielle risici, der er forbundet med madproduktion. Dette værende indenfor områderne af madspild, håndtering af madaffald, brugen af miljøbelastende kød og andelen af økologi i vores køkkener. I ønsket om at minimere disse risici, har vi i flertallet af vores kantinekøkkenet iværksat måltal for vores mængde af madspild, ligesom vi på koncernplan har en klar ambition om at højne vores økologiske vareindkøb. Virksomheden har tillige arbejdet aktivt for at udvikle grønne og mindre miljøbelastende alternativer, og når vi vælger at servere kød, gør vi det i mindre portioner. Desuden vurderer vi, at vi ved at bruge sæsonerne som retningslinje for vores menuplanlægning og indkøb, kan mindske transporten og undgå miljøbelastende dyrkning af råvarer i drivhus.



Løgismose Meyers vil vi generelt gerne være med til at inspirere og begejstre til at lade det grønne spille en lidt større rolle på tallerkenen. Derfor har vi i 2018 på tværs af hele vores organisation arbejdet for at hylde planterlgets råvarer, hvad end der er tale om menuen på frokostbuffeten, maden i vores cateringmenuer, kurser i Meyers Madhus eller nye produkter til detailhandlen.

Det grønne fokus er blot et eksempel på, at det ligger os stærkt på sinde fortsat at kunne inspirere og udvikle madkulturen; at eksperimentere med råvarerne, at gøre nye produkter tilgængelige på markedet og fortsat bidrage med perspektiver til samtalen om, hvad det gode og bæredygtige måltid er.

## Dyrevelfærd

### Mål:

En langsom, naturlig opvækst i fuld frihed med jord at rode i, planter til at skabe skygge og mulighed for at bevæge sig rundt i naturen fra morgen til aften. Det er et godt dyreliv og netop det liv, Løgismose Meyers ønsker at give alle de dyr, der indgår i vores fødevarerproduktion.

### #Handling

Mere end 95% af alle vores kødprodukter og mejeriprodukter kommer fra gårde, vi kender og besøger eller fra produktioner, der er klassificeret som friland eller økologisk. Et stort samarbejde med Dyrenes Beskyttelse resulterede i 2016 blandt andet i det meget synlige resultat, der kan ses på Nettobutikkernes hylder. Her finder man en lang række nye fødevarer, som sælges under mærket 'Anbefalet af Dyrenes Beskyttelse', bl.a. mejeriprodukter, pålæg og pølser samt færdigretter.

### #Handling

Vi har udviklet mærket 'Smagen af Frihed'. Under dette mærke producerer og markedsfører vi en lang række produkter blandt andet convenience-måltidsløsninger. Produkterne indeholder udelukkende kød af dansk kvæg, som græsser frit i sommerhalvåret og har frisk luft i staldene i vinterhalvåret.

Vores gourmetkyllinger er opvokset i fuld frihed i nåleskove for foden af Pyrenæerne, hvor de selv finder en del af deres føde i skovbunden – en opvækst, der er blåstemplet af Dyrenes Beskyttelse.

### #Handling

Fødevarermærket 'Anbefalet af Dyrenes Beskyttelse' kan også findes på mælkeserien 'Smagen af Frihed' fra Løgismose, der blev lanceret i starten af 2016, og er udviklet i tæt samarbejde med fire fynske landmænd.

Mejeriserien fra Løgismose sætter nye standarder for dyrevelfærd i mælkeproduktionen.<sup>22</sup>

### #Handling

Ud over samarbejdet med Dyrenes Beskyttelse, har vi i Meyers Kantiner, som er den enhed, der i mængde har det største råvareforbrug, truffet en række principbeslutninger for dyrevelfærd:

- Æggene er ikke blot økologiske, men hønsene lever også et frit og naturligt liv og får bæredygtigt foder.
- Der anvendes kun fisk og skaldyr, som figurerer på Verdensnaturfondens grønne og, i begrænset omfang, gule liste over fiskearter der er indfanget eller opdrættet under hensyntagen til bl.a. bestande og miljøbelastning. Vi bruger 75% fersk, vild fisk fra farvande tæt på Danmark og 25% opdrættet fisk, der primært kommer fra farvandene omkring os. Rogn fra torsk og stenbider køber vi altid frisk.
- Alle mælkeprodukter og en stor andel af de anvendte oste er fremstillet af mælk fra økologiske dyr.
- Vi anvender primært kyllingekød fra Label Rouge fri-landskyllinger, som lever i fuld frihed, men vi accepterer også økologisk kyllingekød, begge er anbefalet af Dyrenes Beskyttelse.
- Mindst 65-70% af vores kød er dansk.
- Vi er, i slutningen af 2018, kommet i mål med kun at bruge hakket grisekød fra friland i alle køkkener i Meyers Kantiner.
- Foie gras indgår ikke i vores produktion eller sortiment.

### #Handling

I tillæg til ovenstående har vi i hele selskabet Løgismose Meyers udfaset alle buræg fra vores fødevarerproduktion, restauranter og bagerier, hvilket også indebærer, at der ikke findes "skjulte buræg" i de af vores produkter, der sælges hos bl.a. Coop og Dansk Supermarked.

## Ansvar for vores fælles klode fra jord til bord

I Løgismose Meyers tror vi på, at det gode måltid altid vil være foreneligt med det sunde måltid, hvis vi bruger råvarer fra sæsonen, kredser om tilberedningen og laver maden selv. På tværs af alle vores initiativer i Løgismose Meyers bestræber vi os på at inspirere folk til at vælge mere grønt og dermed nedsætte forbruget af CO2-tungt, miljøbelastende kød. Vi arbejder målrettet på selv at blive bedre til at bruge grøntsager, tørrede proteinrige produkter og korn til at skabe attraktive måltider, som tilfredsstillende både kroppens og smagsløgenes behov.

### Mål:

Vi har en klar ambition om at skrue en smule ned for kødets andel af måltider, men op for kvaliteten, for sundhedens og planetens skyld. Helt grundlæggende ønsker vi at gøre en forskel – både hvad angår smag, bæredygtighed og dyrevelfærd.

### #Handling

På tværs af vores organisation bruger vi flere varianter af plantebaserede måltider, og vi har også introduceret alternativer til den animalske proteinkilde. Det gælder både i vores kantinekøkkener, i vores cateringmenuer og i vores vegetariske produkter til detailhandlen.

Vi bruger gerne kød, blot i mindre portioner, men af langt højere kvalitet og med fokus på dyrevelfærd. Vi vil gerne inspirere andre til det samme, så vi udvikler opskrifter og kommer med tips og tricks, der på velsmagende vis kan sætte de grønne alternativer i centrum på middagsbordet.

67

brønse spisemærker  
(30-60% økologi)

3

guld spisemærker  
(90-100% økologi).

4

sølv spisemærker  
(60-90% økologi)

I Løgismose Meyers er vi stolte over i alt at have 74 spisemærker.



### #Handling

En større mangfoldighed af mejeri og oste i Norden er en mærkesag for Løgismose Meyers. Vores mælk bliver produceret af Naturmælk, den er økologisk og er anbefalet af Dyrenes Beskyttelse.

### Mål:

Hos Løgismose Meyers arbejder vi bevidst mod mindre og mindre spild, når vi tilbereder og serverer mad. Det handler i vores øjne primært om ledelse og god faglighed. At udnytte råvarerne mest muligt er både bæredygtigt og god økonomi.

### #Handling

I Meyers Frokostkøkken har vi iværksat en målrettet indsats på at få det ypperligste ud af vores madrester. Vi bruger overskuddet fra grøntsagsstokke, skræller osv. til at lave vegetariske spreads, puréer, brød og sunde shots. Resten ender i grøntsagskværnen og køres til bio-forbrændingen, hvor det bliver omdannet til varme.

### #Handling

Vi måler pt. systematisk på vores madspild i vores kantiner, og på sigt er det også ambitionen, at vi vil gøre det i den øvrige del af vores forretning. Vi har klare måltal for, hvor meget rensesvindet må ligge på i alle vores kantiner.

## Spisemærker

Det er en klar ambition hos Løgismose Meyers, at vi fortsat skal udvikle vores økologiske fokus, og vi er fortsat på udkig efter et økologisk alternativ, når det giver mening.

Meyers Kantiner var den første danske virksomhed, der i 2008 udviklede systemer til at måle og dokumentere omfanget af sit økologiske indkøb, og Meyers Kantiner arbejder fortsat på at skærpe sine indkøbs- og tilberedningsmetoder for at kunne prioritere flere økologiske råvarer.

### #Handling

I Meyers Kantiner måler vi økologi procenten hver måned i alle vores køkkener, og hvert kvartal laver vi et økologiregnskab. Alle kantiner og restauranter i regi af Meyers Kantiner anvender minimum 30% økologiske råvarer, og vi har som minimum en økologiandel på 40% målt i vægt.

I Meyers Kantiner er vi stolte over i alt at have 72 spisemærker.

**66 bronze spisemærker (30-60% økologi)**

**4 sølv spisemærker (60-90% økologi)**

**2 guld spisemærker (90-100% økologi)**

Vi måler i dag ikke økologiprocenter i vores øvrige spisesteder og restauranter, men også her er den økologiske andel af indkøbet betydeligt.

Derudover har Meyers Madhus guldmærket i økologi, og Meyers Frokostkøkken har bronzemærket.

#### #Handling

Vi driver fire detailbagerier og et engrosbageri i København. Økologisk brød bagt efter vores opskrifter sælges desuden under vores varemærke i mere end 150 Coop-butikker over hele landet. Beregninger fra Økologisk Landsforening har vist, at hvis man bager af 1 kilo økologisk korn fremfor konventionelt, så indebærer det, at 306 liter grundvand ikke risikerer et møde med pesticidrester. Derfor er alt det korn, vi bruger til vores bageriproduktion dyrket 100% økologisk, og vi tilstræber altid mel fra korn dyrket primært i Danmark og i Sverige.

#### #Handling

Vores bager-aktiviteter indebærer en betragtelig økologisk kornproduktion. Med vores størrelse og ambition følger også et ansvar for at være med til at udvikle, presse og inspirere markedet til at producere flere, bedre og billigere økologiske produkter – også til glæde for den danske forbruger. Det gør vi både med hensyn til de produkter, vi selv producerer, når vi stiller krav til vores leverandører, og når vi indgår nye samarbejder med producenter.

## Antikorrupsion

Formålet med denne politik er at beskrive Løgismose Meyers overordnede strategiske mål og politik indenfor anti-korrupsion, samt beskrive de tiltag Løgismose Meyers har gjort og gør i forhold til antikorrupsion.

Indsatsen mod korrupsion har historisk ikke været prioriteret i Løgismose Meyers, da vi hovedsagelig operer i Danmark. Globalisering gør, at vi i stigende grad opererer internationalt via indkøb, transport og produktion af varer, og afføder behovet for en egentlig antikorrupsions-politik.

Virksomhedens risici knyttet til området om antikorrupsion centrerer derfor primært om vores leverandørkæde, hvor vi vurderer, der kunne være en potentiel risiko for korrupsion; særligt i vores samarbejde med udlandet. Man kunne tillige pege på mulige konkurrenceforvridende aktiviteter i forbindelse med vores offentlige udbud. Det er vores ambition, at vi i 2019 vil træne de relevante og involverede medarbejdere inden for området af antikorrupsion for at øge transparensen





aktiviteterne og styrke indsatsen overfor korruption og bestikkelse.

Alle medarbejdere i Løgismose Meyers er omfattet af politikken og forpligtet til at overholde den.

Formålet med politikken, er

- 1) at beskytte vores medarbejdere og Løgismose Meyers omdømme ved at have en klar fælles forståelse for hvad vores etiske standard kræver af os - samt
- 2) at overholde den til enhver tid gældende lovgivning.

#### **Anti-korruption**

Vi ønsker, at vores forretninger foregår transparent og troværdigt uden at bidrage til korruptionsrisikoen i verden.

Vi vil derfor grundlæggende arbejde for,

- at alle vores aktiviteter foregår i overensstemmelse med lovgivning og de højeste etiske standarder. Således må enhver sag omkring korruption undgås. Dette betyder også, at Løgismose Meyers altid ønsker at konkurrere på lovlige og fair betingelser
- en løbende indsats for at bekæmpe korruption i vores virksomhed. Interne regler for god forretningsførelse, som skal vejlede Løgismose Meyers, så risikoen for korruption minimeres, er under udarbejdelse og forventes klar sommeren 2019. Reglerne vil omfatte et forbud mod alle former for bestikkelse
- at vi har et leverandørstyringsprogram, som fokuserer på at stille krav og udvikle vores leverandørers og samarbejdspartneres forpligtelser på en række områder. Herunder stilles der også krav til leverandørerne omkring anti-korruption. Kravene til vores leverandørkæde er beskrevet i "Løgismose Meyers-koncernens adfærdskodeks for leverandører & samarbejdspartnere".

Vi har i regnskabsåret 2018 ikke konstateret tilfælde af korruption eller bestikkelse i vores forretning.

Vi følger løbende op på de forskellige politikker og rapporterer om eventuelle udfordringer i den årlige CSR-rapport. Pt. har vi noteret at vi har et udestående omkring 'Interne regler for god forretningsførelse' samt en uddybelse vedrørende mangfoldighed i ledelsen og bestyrelsen.

# Kapitel 4



# Bestyrelse



**Per Harkjær**

**Bestyrelsesformand**

Per Harkjær har mere end 30 års arbejds erfaring fra føde- og drikkevareindustrien i Europa, USA og Asien. Han har tidligere været CEO i TOMS Group, Findus Group og United Coffee og har gennem tiden arbejdet med en lang række kapitalfonde. Per Harkjær har en række bestyrelsesposter i andre fødevarer-virksomheder og har siden 1. juni 2018 været bestyrelsesformand i Løgismose Meyers.



**Thomas Klitbo**

**Næstformand**

Partner i IK Investment Partners og rådgiver for IK Fund VII. Thomas Klitbo startede i IK i 2007 efter en årrække som konsulent for The Boston Consulting Group. Medlem af bestyrelsen i Løgismose Meyers siden januar 2015 og sidder desuden i bestyrelsen hos VPS, Hansen Protection, Visolit og Ellab.



**Claus Meyer**

Claus Meyer har i mere end 30 år arbejdet for at forbedre madkulturen i Danmark. Gennem en bred vifte af serviceydelser, projekter og produkter iværksætter Claus Meyer Initiativer i hele værdikæden fra jord til bord; altid med maden og måltidet i centrum.



**Jacob Grønlykke**

Jacob Grønlykke er vendt tilbage til bestyrelsen, som han bortset fra en kortere pause har været medlem af siden 2015. Jacob var med til at åbne reklamebureauet Saatchi & Saatchi i Danmark, hvor han var kreativ direktør. Jacob Grønlykke overtog sammen med sine brødre Løgismose efter deres forældre.



**Jørn Tolstrup**

Jørn Tolstrup Rohde var fra 2009-2016 Senior Vice President Western Europe i Carlsberg Group. Før det blandt andet CEO for Carlsberg Danmark og KIMs. Jørn sidder i dag i bestyrelsen som formand for blandt andet 3C Group A/S, Blue Ocean Robotics A/S, Alfred Pedersen & Søn A/S, samt næstformand i Sund & Bælt A/S og Femern A/S.



**Xavier Govare**

Tidligere CEO for Labeyrie Fine Foods. Xavier Govare har 32 års erfaring fra fødevarerindustrien med 27 år i Labeyrie Fine Foods Group og 17 år som CEO. Labeyrie er en ledende aktør inden for forædling af fisk og skaldyr, delikatesser og convenience-food.



**Christopher Masek**

Chief Executive Officer i IK Investment Partners. Christopher Masek startede i IK i 2000 efter 10 år som partner hos KPMG Corporate Finance i Paris. Medlem af bestyrelsen i Løgismose Meyers siden januar 2016 og sidder desuden i bestyrelsen hos Hansen Protection og VPS samt en række andre.



# Direktion



**Jesper Uggerhøj**

**CEO**

Jesper Uggerhøj indtrådte som CEO for Løgismose Meyers pr. 1. januar 2019. Jesper kommer fra en stilling som administrerende direktør i København Fur, og har de sidste halvandet år været medlem af bestyrelsen i Løgismose Meyers. Tidligere i karrieren har Jesper været administrerende direktør i Løgismose og bestyrelsesformand for Løgismose Mejeri, og har således et indgående kendskab til virksomheden. Ydermere har han en baggrund som direktør i både Irma og hos Premier Is.



**Henning Andersen Bröchner**

**CFO**

Henning kom til Løgismose Meyers i september 2018. Henning har senest været Group CFO for TOP-TOY og har tidligere haft lignende positioner i KOMPAN og Carli Gry. Han har i dag mere end 20 års erfaring som CFO i danske koncerner, som har været børsnoterede, kapitalfondsejede og familieejede.

# Ejere

Selskabet har registreret følgende anpartshavere med mere end 5% af anpartskapitalens stemmerettigheder eller pålydende værdi:

L+M INTERNATIONAL, DANSK VÆKSTKAPITAL K/S, CLAUD MEYER HOLDING A/S og L+M MANCO HOLDING APS

Selskabet har registreret følgende aktionærer med mindre end 5% af aktiekapitalens stemmerettigheder eller pålydende værdi:

JACOB GRØNLYKKE HOLDING APS, MIKAEL GRØNLYKKE HOLDING APS, S.AA.O HOLDING APS, MERETE HOLST HOLDING APS, PLNOVEMBER2015 APS.

## Risikostyring, interne kontroller og DVCA

Bestyrelsen og direktionen har det overordnede ansvar for koncernens risikostyring og interne kontroller i forbindelse med regnskabsaflægningen.

Den organisatoriske struktur og de interne retningslinjer udgør kontrolmiljøet sammen med love og andre regler gældende for koncernen. Selskabet arbejder løbende med at udvikle koncernens overordnede politikker, procedurer og kontroller i forbindelse med daglig drift af regnskabsaflægningssprocessen.

Selskabet har nedsat et revisionsudvalg, der mødes regelmæssigt og hvis opgave er at overvåge regnskabsaflægningssprocessen samt at overvåge, om virksomhedens interne kontrolsystem, eventuelle interne revision og risikostyringssystemer fungerer effektivt. Endvidere har udvalget ansvaret for at overvåge den lovpålagte revision af årsregnskabet samt at overvåge og kontrollere revisors uafhængighed.

I relation til regnskabsaflægningen har ledelsen særligt fokus på forretningsgange og interne kontroller inden for følgende områder og regnskabsposter, som understøtter, at regnskabsaflægningen sker betryggende.

- Omsætning og tilgodehavende fra salg
- Varebeholdninger, herunder nedskrivningsvurderinger
- Debitorportefølje, herunder nedskrivningsvurderinger
- Nedskrivningsvurderinger af anlægsmidler
- Leverandørgæld og andre eksterne forpligtelser

Koncernen har etableret en formel koncernrapporteringsproces, der omfatter en månedlig rapportering, som blandt andet består af budgetopfølgning, vurdering af performance og opfyldelse af vedtagne mål.

Baseret på rapporteringen bliver der månedligt afholdt formandsmøder, hvor den modtagne rapportering gennemgås og drøftes. Centrale personer fra selskabet deltager på disse møder, hvor de redegør for risici og kontroller inden for dennes ansvarsområde.

Ledelsen vil fremadrettet, som led i den årlige ajourføring og godkendelse af strategiplanen, foretage en vurdering af de forretningsmæssige risici. I forbindelse med risikovurderingen vil ledelsen efter behov ligeledes tage stilling til de nødvendige finans-, afdæknings- og forsikringspolitikker for koncernen.

## DVCA retningslinjer

Der henvises til, at aktiemajoriteten i koncernen ejes af en kapitalfond, der er medlem af DVCA, og at koncernen derfor er omfattet af DVCA's retningslinjer. Som kapitalfondsejet selskab er det selskabets opfattelse, at DVCA's anbefalinger efterleves. Yderligere information om retningslinjerne kan findes på DVCA's hjemmeside: [www.dvca.dk](http://www.dvca.dk).

## Begivenheder efter balancedagen

Der er fra balancedagen og frem til i dag ikke indtrådt forhold, som forrykker vurderingen af årsrapporten.

# Kapitel 5



## Koncernens resultatopgørelse for 2018

	Note	2018 t. kr	2017 t. kr
Nettoomsætning	2	1.086.956	1.090.825
Vareforbrug		(554.823)	(557.729)
Andre eksterne omkostninger	3	(93.730)	(84.315)
<b>Bruttoresultat</b>		<b>438.403</b>	<b>448.781</b>
Personaleomkostninger	4	(411.902)	(404.300)
<b>EBITDA</b>		<b>26.501</b>	<b>44.481</b>
Afskrivninger på materielle anlægsaktiver	5	(14.294)	(28.478)
<b>EBITA</b>		<b>12.207</b>	<b>16.003</b>
Afskrivninger på immaterielle anlægsaktiver	6	(56.049)	(53.605)
<b>EBIT (driftsresultat)</b>		<b>(43.842)</b>	<b>(37.602)</b>
Indtægter af kapitalandele i associerede virksomheder		(165)	0
Andre finansielle indtægter	7	153	157
Andre finansielle omkostninger	8	(11.774)	(11.764)
<b>Resultat før skat</b>		<b>(55.628)</b>	<b>(49.209)</b>
Skat af årets resultat	9	10.620	7.103
<b>Årets resultat</b>	<b>10</b>	<b>(45.008)</b>	<b>(42.106)</b>

## Koncernens balance pr. 31.12.2018

	Note	2018 t. kr	2017 t. kr
Færdiggjorte udviklingsprojekter		27.041	27.076
Erhvervede immaterielle anlægsaktiver		31.083	36.252
Erhvervede varemærker		547.338	581.551
Erhvervede lignende rettigheder		1.867	1.988
Goodwill		64.975	72.929
Udviklingsprojekter under udførelse		782	365
<b>Immaterielle anlægsaktiver</b>	<b>11</b>	<b>673.086</b>	<b>720.161</b>
Grunde og bygninger		11.816	11.834
Produktionsanlæg og maskiner		17.950	17.634
Andre anlæg, driftsmateriel og inventar		4.750	5.940
Indretning af lejede lokaler		26.864	31.014
Materielle anlægsaktiver under udførelse		6.818	2.091
<b>Materielle anlægsaktiver</b>	<b>12</b>	<b>68.198</b>	<b>68.513</b>
Kapitalandele i associerede virksomheder		1.777	165
Andre værdipapirer og kapitalandele		1.233	1.016
Deposita		2.472	2.621
<b>Finansielle anlægsaktiver</b>	<b>13</b>	<b>5.482</b>	<b>3.802</b>
<b>Anlægsaktiver</b>		<b>746.766</b>	<b>792.476</b>

## Koncernens balance pr. 31.12.2018

	Note	2018 t. kr	2017 t. kr
Råvarer og hjælpematerialer		15.882	13.240
Fremstillede varer og handelsvarer		38.429	40.307
Forudbetalinger for varer		2.073	3.462
<b>Varebeholdninger</b>		<b>56.384</b>	<b>57.009</b>
Tilgodehavender fra salg og tjenesteydelser		160.836	168.547
Andre tilgodehavender		23.648	43.688
Tilgodehavende selskabsskat		195	185
Periodeafgrænsningsposter		4.640	4.347
<b>Tilgodehavender</b>		<b>189.319</b>	<b>216.767</b>
<b>Likvide beholdninger</b>		<b>156.516</b>	<b>99.582</b>
<b>Omsætningsaktiver</b>		<b>402.219</b>	<b>373.358</b>
<b>Aktiver</b>		<b>1.148.985</b>	<b>1.165.834</b>

## Koncernens balance pr. 31.12.2018

	Note	2018 t. Kr	2017 t. Kr
<b>Virksomhedskapital</b>		<b>6.956</b>	<b>6.956</b>
Overført overskud eller underskud		536.878	581.886
<b>Egenkapital</b>		<b>543.834</b>	<b>588.842</b>
<b>Udskudt skat</b>	15	<b>129.520</b>	<b>140.966</b>
<b>Hensatte forpligtelser</b>		<b>129.520</b>	<b>140.966</b>
<b>Bankgæld</b>		<b>200.000</b>	<b>200.000</b>
Deposita		3.261	2.304
<b>Langfristede gældsforpligtelser</b>		<b>203.261</b>	<b>202.304</b>
<b>Bankgæld</b>		<b>118.594</b>	<b>82.077</b>
Modtagne forudbetalinger fra kunder		1.067	1.245
Leverandører af varer og tjenesteydelser		79.892	90.218
Anden gæld	16	72.817	60.182
<b>Kortfristede gældsforpligtelser</b>		<b>272.370</b>	<b>233.722</b>
<b>Gældsforpligtelser</b>		<b>475.631</b>	<b>436.026</b>
<b>Passiver</b>		<b>1.148.985</b>	<b>1.165.834</b>

Begivenheder efter balancedagen	1
Associerede virksomheder	14
Ikke-indregnede leje- og leasingforpligtelser	18
Pantsætninger og sikkerhedsstillelser	19
Dattervirksomheder	20

## Koncernens egenkapitaloppgørelse for 2018

	Virksomheds kapital t.kr.	Overført overskud eller underskud t.kr.	I alt t.kr.
Egenkapital primo	6.956	581.886	588.842
Årets resultat	0	(45.008)	(45.008)
<b>Egenkapital ultimo</b>	<b>6.956</b>	<b>536.878</b>	<b>543.834</b>



## Koncernens pengestrømsopgørelse for 2018

	Note	2018 t. kr	2017 t. kr
Driftsresultat		(43.842)	(37.602)
Af- og nedskrivninger		70.217	82.083
Ændringer i arbejdskapital	17	30.213	(15.085)
<b>Pengestrømme vedrørende primær drift</b>		<b>56.588</b>	<b>29.396</b>
Modtagne finansielle indtægter		153	157
Betalte finansielle omkostninger		(11.774)	(11.764)
Refunderet/(betalt) selskabsskat		(836)	(436)
<b>Pengestrømme vedrørende drift</b>		<b>44.131</b>	<b>17.353</b>
Køb mv. af immaterielle anlægsaktiver		(8.974)	(11.435)
Køb mv. af materielle anlægsaktiver		(18.283)	(25.882)
Salg af materielle anlægsaktiver		4.430	0
Køb af finansielle anlægsaktiver		(2.034)	(1.016)
Salg af finansielle anlægsaktiver		1.144	0
<b>Pengestrømme vedrørende investeringer</b>		<b>(23.717)</b>	<b>(38.333)</b>
Kontant kapitalforhøjelse		0	4.128
Regulering anlæg i solgte restauranter		0	9.887
Tab ved salg af restauranter		0	(10.885)
<b>Pengestrømme vedrørende finansiering</b>		<b>0</b>	<b>3.130</b>
Ændring i likvider		20.414	(17.850)
Likvider primo		17.505	35.355
<b>Likvider ultimo</b>		<b>37.919</b>	<b>17.505</b>
Likvider ultimo sammensætter sig af:			
Likvide beholdninger		156.516	99.582
Kortfristet gæld til banker		(118.597)	(82.077)
<b>Likvider ultimo</b>		<b>37.919</b>	<b>17.505</b>

## Koncernens noter

### 1. Begivenheder efter balancedagen

Der er fra balancedagen og frem til i dag ikke indtrådt forhold, som forrykker vurderingen af årsrapporten.

	2018 t. kr	2017 t. kr
--	---------------	---------------

### 2. Nettoomsætning

#### Nettoomsætning fordelt på geografiske markeder

Danmark	1.086.956	1.090.825
	<b>1.086.956</b>	<b>1.090.825</b>

#### Nettoomsætning fordelt på aktiviteter

Kantinedrift	483.167	454.176
Produktion og salg af handelsvarer	536.017	510.017
Detailsalg	67.772	90.842
Restaurantdrift	0	35.790
	<b>1.086.956</b>	<b>1.090.825</b>

### 3. Honorar til generalforsamlingsvalgt revisor

Lovpligtig revision	753	682
Skatterådgivning	125	75
Andre ydelser	770	340
	<b>1.648</b>	<b>1.097</b>

## Koncernens noter

	Note	2018 t. kr	2017 t. kr
<b>4. Personaleomkostninger</b>			
Gager og lønninger		352.357	352.986
Pensioner		31.381	28.958
Andre omkostninger til social sikring		8.712	10.735
Andre personaleomkostninger		19.452	11.621
		<b>411.902</b>	<b>404.300</b>
<hr/>			
Gennemsnitligt antal fuldtidsansatte medarbejdere		905	934

	Ledelses- vederlag 2018 t.kr.	Ledelses- vederlag 2017 t.kr.
Direktion	13.347	7.420
Bestyrelse	1.138	900
	<b>14.485</b>	<b>8.320</b>

	2018 t.kr.	2017 t.kr.
<b>5. Afskrivninger på materielle anlægsaktiver</b>		
Afskrivninger på materielle anlægsaktiver	14.342	15.543
Tab ved salg af restauranter	0	10.885
Tab og gevinst ved salg af immaterielle og materielle anlægsaktiver	(48)	2.050
	<b>14.294</b>	<b>28.478</b>

	2018 t.kr.	2017 t.kr.
<b>6. Amortiseringer på immaterielle anlægsaktiver</b>		
Amortiseringer på immaterielle anlægsaktiver	56.049	53.605
	<b>56.049</b>	<b>53.605</b>

## Koncernens noter

	2018 t. kr	2017 t. kr
<b>7. Andre finansielle indtægter</b>		
Renteindtægter i øvrigt	15	5
Valutakursreguleringer	22	100
Øvrige finansielle indtægter	116	52
	<b>153</b>	<b>157</b>
<b>8. Andre finansielle omkostninger</b>		
Renteomkostninger i øvrigt	7.383	7.244
Valutakursreguleringer	289	372
Øvrige finansielle omkostninger	4.102	4.148
	<b>11.774</b>	<b>11.764</b>
<b>9. Skat af årets resultat</b>		
Ændring af udskudt skat	(10.772)	(7.101)
Regulering vedrørende tidligere år	152	(2)
	<b>(10.620)</b>	<b>(7.103)</b>
<b>10. Forslag til resultatdisponering</b>		
Overført resultat	(45.008)	(42.106)
	<b>(45.008)</b>	<b>(42.106)</b>

## Koncernens noter

	Færdiggjorte udviklings projekter t.kr.	Erhvervede immaterielle anlægsaktiver t.kr.	Erhvervede varemærker t.kr.	Erhvervede lignende rettigheder t.kr.
<b>11. Immaterielle anlægsaktiver</b>				
Kostpris primo	40.413	51.485	684.190	2.627
Overførsler	365	0	0	0
Tilgange	8.029	157	0	6
<b>Kostpris ultimo</b>	<b>48.807</b>	<b>51.642</b>	<b>684.190</b>	<b>2.633</b>
Af- og nedskrivninger primo	(13.337)	(15.233)	(102.639)	(639)
Årets nedskrivninger	0	0	0	0
Årets afskrivninger	(8.429)	(5.326)	(34.213)	(127)
<b>Af- og nedskrivninger ultimo</b>	<b>(21.766)</b>	<b>(20.559)</b>	<b>(136.852)</b>	<b>(766)</b>
<b>Regnskabsmæssig værdi ultimo</b>	<b>27.041</b>	<b>31.083</b>	<b>547.338</b>	<b>1.867</b>

	Goodwill t.kr.	Udviklingsprojekter under udførelse t.kr.
<b>11. Immaterielle anlægsaktiver</b>		
Kostpris primo	93.696	365
Overførsler	0	(365)
Tilgange	0	782
<b>Kostpris ultimo</b>	<b>93.696</b>	<b>782</b>
Af- og nedskrivninger primo	(20.767)	0
Årets nedskrivninger	(854)	0
Årets afskrivninger	(7.100)	0
<b>Af- og nedskrivninger ultimo</b>	<b>(28.721)</b>	<b>0</b>
<b>Regnskabsmæssig værdi ultimo</b>	<b>64.975</b>	<b>782</b>

Selskabets udviklingsomkostninger vedrører et større IT-projekt. Projektet skal bidrage til bedre forretningsgange og processer i koncernen, og er på baggrund heraf aktiveret.

## Koncernens noter

	Grunde og bygninger t.kr.	Produktions- anlæg og maskiner t.kr.	Andre anlæg, driftsmateriel og inventar t.kr.	Indretning af lejede lokaler t.kr.
<b>12. Materielle anlægsaktiver</b>				
Kostpris primo	22.830	56.069	29.388	52.358
Tilgange	517	6.007	1.154	1.649
Afgange	0	(185)	(16)	0
<b>Kostpris ultimo</b>	<b>23.347</b>	<b>61.891</b>	<b>30.526</b>	<b>54.007</b>
Af- og nedskrivninger primo	(10.996)	(38.435)	(23.448)	(21.344)
Årets afskrivninger	(535)	(5.680)	(2.328)	(5.799)
Tilbageførsel ved afgange	0	174	0	0
<b>Af- og nedskrivninger ultimo</b>	<b>(11.531)</b>	<b>(43.941)</b>	<b>(25.776)</b>	<b>(27.143)</b>
<b>Regnskabsmæssig værdi ultimo</b>	<b>11.816</b>	<b>17.950</b>	<b>4.750</b>	<b>26.864</b>

Materielle  
anlægsaktiver  
under udførelse  
t.kr.

### 12. Materielle anlægsaktiver

Kostpris primo	2.091
Tilgange	8.956
Afgange	(4.229)
<b>Kostpris ultimo</b>	<b>6.818</b>
Af- og nedskrivninger primo	0
Årets afskrivninger	0
Af- og nedskrivninger ultimo	0
<b>Af- og nedskrivninger ultimo</b>	<b>0</b>
<b>Regnskabsmæssig værdi ultimo</b>	<b>6.818</b>

## Koncernens noter

	Kapitalandele i associerede virksomheder t.kr.	Andre værdi- papirer og kapitalandele t.kr.	Deposita t.kr.
<b>13. Finansielle anlægsaktiver</b>			
Kostpris primo	165	1.016	2.621
Tilgange	1.777	217	38
Afgange	(165)	0	(187)
<b>Kostpris ultimo</b>	<b>1.777</b>	<b>1.233</b>	<b>2.472</b>
<b>Regnskabsmæssig værdi ultimo</b>	<b>1.777</b>	<b>1.233</b>	<b>2.472</b>

	Hjemsted	Ejerandel %
<b>14. Associerede virksomheder</b>		
L+M ManCo 2 ApS	København	35,2

### Associerede virksomheder, der er ikke er målt til indre værdi

L+M ManCo 2 ApS

Kapitalandelene er målt til kostpris, da de nødvendige oplysninger til indregning efter indre værdis metode ikke er kendte.

	2018 t.kr.
<b>15. Udskudt skat</b>	
<b>Bevægelser i året</b>	
Primo	140.966
Indregnet i resultatopgørelsen	(11.446)
<b>Ultimo</b>	<b>129.520</b>

	2018 t.kr.	2017 t.kr.
<b>16. Anden gæld</b>		
Moms og afgifter	11.322	7.669
Skyldig løn, A-skat, sociale bidrag m.m.	22.207	21.160
Ferlepengeforpligtelser	15.268	15.075
Andre skyldige omkostninger	24.020	16.278
	<b>72.817</b>	<b>60.182</b>

## Koncernens noter

	2018 t. kr	2017 t. kr
<b>17. Ændring i arbejdskapital</b>		
Ændring i varebeholdninger	625	(773)
Ændring i tilgodehavender	27.457	18.634
Ændring i leverandørgæld mv.	2.131	(32.946)
	<b>30.213</b>	<b>(15.085)</b>

### 18. Ikke-indregnede leje og leasingforpligtelser

Forpligtelser i henhold til leje- eller leasingkontrakter med tredjemand frem til udløb	<b>45.014</b>	<b>40.622</b>
---	---------------	---------------

### 19. Pantsætninger og sikkerhedsstillelser

Selskabets bankforbindelse har pant i samtlige aktiver.

20. Datter- virksomheder	Hjemsted	Retsform	Ejerandel %	Egenkapital t.kr.	Resultat t.kr.
Løgismose Meyers Group ApS	Broby	ApS	100,0	462.304	(35.056)
Løgismose Meyers Restauranter ApS under frivillig likvidation	København	ApS	100,0	28.772	(118)



## Modervirksomhedens resultatopgørelse for 2018

	Note	2018 t. kr	2017 t. kr
Andre eksterne omkostninger		(1.840)	(2.190)
<b>Driftsresultat</b>		<b>(1.840)</b>	<b>(2.190)</b>
Indtægter af kapitalandele i tilknyttede virksomheder		(43.354)	(40.392)
Andre finansielle omkostninger		(220)	(33)
<b>Resultat før skat</b>		<b>(45.414)</b>	<b>(42.615)</b>
Skat af årets resultat	2	406	509
<b>Årets resultat</b>	3	<b>(45.008)</b>	<b>(42.106)</b>

## Modervirksomhedens balance pr. 31.12.2018

	Note	2018 t. kr	2017 t. kr
Kapitalandele i tilknyttede virksomheder		540.004	583.358
Kapitalandele i associerede virksomheder		1.777	0
Andre værdipapirer og kapitalandele		217	0
Udskudt skat		125	5
<b>Finansielle anlægsaktiver</b>	<b>4</b>	<b>542.123</b>	<b>583.363</b>
<b>Anlægsaktiver</b>		<b>542.123</b>	<b>583.363</b>
Andre tilgodehavender		135	2.572
Tilgodehavende selskabsskat		615	925
Periodeafgrænsningsposter	5	27	0
<b>Tilgodehavender</b>		<b>777</b>	<b>3.497</b>
<b>Likvide beholdninger</b>		<b>1.773</b>	<b>3.199</b>
<b>Omsætningsaktiver</b>		<b>2.550</b>	<b>6.696</b>
<b>Aktiver</b>		<b>544.673</b>	<b>590.059</b>

## Modervirksomhedens balance pr. 31.12.2018

	Note	2018 t. kr	2017 t. kr
Virksomhedskapital	6	6.956	6.956
Overført overskud eller underskud		536.878	581.886
<b>Egenkapital</b>		<b>543.834</b>	<b>588.842</b>
Leverandører af varer og tjenesteydelser		245	349
Gæld til tilknyttede virksomheder		594	795
Anden gæld		0	73
<b>Kortfristede gældsforpligtelser</b>		<b>839</b>	<b>1.217</b>
<b>Gældsforpligtelser</b>		<b>839</b>	<b>1.217</b>
<b>Passiver</b>		<b>544.673</b>	<b>590.059</b>
Begivenheder efter balancedagen	1		
Eventualforpligtelser	7		
Pantsætninger og sikkerhedsstillelser	8		
Nærtstående parter med bestemmende indflydelse	9		

## Modervirksomhedens egenkapitalopgørelse for 2018

	Virksomhedskapital t.kr.	Overført overskud eller underskud t.kr.	I alt t.kr.
Egenkapital primo	6.956	581.886	588.842
Årets resultat	0	(45.008)	(45.008)
<b>Egenkapital ultimo</b>	<b>6.956</b>	<b>536.878</b>	<b>543.834</b>

## Modervirksomhedens noter

2018  
t. kr

2017  
t. kr

### 1. Begivenheder efter balancedagen

Der er fra balancedagen og frem til i dag ikke indtrådt forhold, som forrykker vurderingen af årsrapporten.

### 2. Skat af årets resultat

Aktuel skat	(421)	(489)
Regulering vedrørende tidligere år	15	(20)
	<b>(406)</b>	<b>(509)</b>

### 3. Forslag til resultatdisponering 2018

Overført resultat	(45.008)	(42.106)
	<b>(45.008)</b>	<b>(42.106)</b>

Kapitalandele i tilknyttede virksomheder t.kr.	Kapitalandele i associerede virksomheder t.kr.	Andre værdipapirer og kapitalandele t.kr.	Udskudt skat t.kr.
--	--	---	--------------------

### 4. Finansielle anlægsaktiver

Kostpris primo	683.733	0	0	5
Tilgange	0	1.777	217	120
<b>Kostpris ultimo</b>	<b>683.733</b>	<b>1.777</b>	<b>217</b>	<b>125</b>
Nedskrivninger primo	(100.375)	0	0	0
Afskrivninger på goodwill	(8.179)	0	0	0
Andel af årets resultat	(35.175)	0	0	0
<b>Nedskrivninger ultimo</b>	<b>(143.729)</b>	<b>0</b>	<b>0</b>	<b>0</b>
<b>Regnskabsmæssig værdi ultimo</b>	<b>540.004</b>	<b>1.777</b>	<b>217</b>	<b>125</b>

I kapitalandele i tilknyttede virksomheder indgår goodwill med 57.228 t.kr.

### 5. Periodeafgrænsningsposter

Periodeafgrænsningsposter omfatter forudbetalte omkostninger.

Antal	Pålydende værdi t.kr.	Nominel værdi t.kr.
-------	-----------------------	---------------------

### 6. Virksomhedskapital

Anparter	6.956.000	1	6.956
	<b>6.956.000</b>		<b>6.956</b>

## **Modervirksomhedens noter**

### **7. Eventualforpligtelser**

Selskabet er administrationselskabet i en dansk sambeskatning. Selskabet hæfter derfor i henhold til selskabsskattelovens regler herom for indkomstskatter mv. for de sambeskattede selskaber og ligeledes for eventuelle forpligtelser til at indeholde kildeskat på renter, royalties og udbytter for de sambeskattede selskaber. De sambeskattede selskabers samlede kendte nettoforpligtelse i sambeskatningen fremgår af administrationselskabets årsregnskab.

### **8. Pantsætninger og sikkerhedsstillelser**

Selskabets bankforbindelse har pant i samtlige aktiver.

### **9. Nærtstående parter med bestemmende indflydelse**

L+M International S.å.r.l samt bestyrelse og direktion er nærtstående parter.

L+M International S.å.r.l, Luxembourg har bestemmende indflydelse, idet selskabet besidder aktiemajoriteten i selskabet.

Der har i 2018 ikke været gennemført transaktioner med bestyrelse eller direktion bortset fra vederlag, som er foregået på markedsmaessige vilkår.

# Anvendt regnskabspraksis

## Regnskabsklasse

Årsrapporten er aflagt i overensstemmelse med årsregnskabslovens bestemmelser for regnskabsklasse C (stor).

Årsrapporten er aflagt efter samme regnskabspraksis som sidste år, bortset fra mindre tilpasninger som ikke har haft effekt på resultat og egenkapital men blot er reklassifikationer.

## Generelt om indregning og måling

Aktiver indregnes i balancen, når det som følge af en tidligere begivenhed er sandsynligt, at fremtidige økonomiske fordele vil tilflyde virksomheden, og aktivets værdi kan måles pålideligt.

Forpligtelser indregnes i balancen, når virksomheden som følge af en tidligere begivenhed har en retlig eller faktisk forpligtelse, og det er sandsynligt, at fremtidige økonomiske fordele vil fragå virksomheden, og forpligtelsens værdi kan måles pålideligt.

Ved første indregning måles aktiver og forpligtelser til kostpris. Måling efter første indregning sker som beskrevet for hver enkelt regskabspost nedenfor.

Ved indregning og måling tages hensyn til forudsigelige risici og tab, der fremkommer, inden årsrapporten aflægges, og som be- eller afkræfter forhold, der eksisterede på balancedagen.

I resultatopgørelsen indregnes indtægter, i takt med at de indtjenes, mens omkostninger indregnes med de beløb, der vedrører regnskabsåret.

## Koncernregnskabet

Koncernregnskabet omfatter modervirksomheden og de virksomheder (dattervirksomheder), som kontrolleres af modervirksomheden. Modervirksomheden anses for at have kontrol, når den direkte eller indirekte ejer mere end 50% af stemmerettighederne eller på anden måde kan udøve eller faktisk udøver bestemmende indflydelse. Virksomheder, hvor koncernen direkte eller indirekte besidder mellem 20% og 50% af stemmerettighederne og udøver betydelig, men ikke bestemmende indflydelse, betragtes som associerede virksomheder.

## Konsolideringsprincipper

Koncernregnskabet udarbejdes på grundlag af regnskaber for modervirksomheden og dens dattervirksomheder. Udarbejdelse af koncernregnskabet sker ved sammenlægning af regnskabsposter af ensartet karakter. Ved konsolideringen foretages eliminering af koncerninterne indtægter og omkostninger, interne mellemværender og udbytter samt fortjenester og tab ved transaktioner mellem de konsoliderede virksomheder. De regnskaber, der anvendes til brug for konsolideringen, udarbejdes i overensstemmelse med koncernens regnskabspraksis.

I koncernregnskabet indregnes dattervirksomhedernes regnskabsposter 100%. Minoritetsinteressernes forholdsmæssige andel af resultatet og nettoaktiverne præsenteres som særskilte poster i henholdsvis resultatopgørelsen og balancen.

Kapitalandele i dattervirksomheder udlignes med den forholdsmæssige andel af dattervirksomhedernes nettoaktiver på overtagelsestidspunktet opgjort til dagsværdi.

### **Resultatopgørelse nettoomsætning**

Nettoomsætning ved salg af handelsvarer og færdigvarer indregnes i resultatopgørelsen, når levering og risikoovergang til køber har fundet sted. Nettoomsætning indregnes eksklusive moms, afgifter og rabatter i forbindelse med salget og måles til salgsværdien af det fastsatte vederlag.

### **Vareforbrug**

Vareforbrug omfatter regnskabsårets vareforbrug målt til kostpris reguleret for sædvanlige lager-nedskrivninger.

### **Andre eksterne omkostninger**

Andre eksterne omkostninger omfatter omkostninger, der vedrører virksomhedens primære aktiviteter, herunder lokaleomkostninger, kontorholdsomkostninger, salgsfremmende omkostninger mv. I posten indgår endvidere nedskrivninger af tilgodehavender indregnet under omsætningsaktiver.

### **Personaleomkostninger**

Personaleomkostninger omfatter løn og gager såvel som omkostninger til social sikring, pensioner o.l. for virksomhedens medarbejdere.

### **Af- og nedskrivninger**

Af- og nedskrivninger af materielle og immaterielle anlægsaktiver består af regnskabsårets af- og nedskrivninger opgjort ud fra henholdsvis de fastsatte restværdier og brugstider for de enkelte aktiver og gennemførte nedskrivningstest og af gevinster og tab ved salg af materielle og immaterielle anlægsaktiver.

### **Andre driftsomkostninger**

Andre driftsomkostninger omfatter omkostninger af sekundær karakter set i forhold til virksomhedens hovedaktivitet, herunder tab ved afhændelse af aktiviteter.

### **Indtægter af kapitalandele i tilknyttede virksomheder**

Indtægter af kapitalandele i tilknyttede virksomheder omfatter den forholdsmæssige andel af de enkelte dattervirksomheders resultat efter fuld eliminering af interne avancer og tab.

### **Indtægter af kapitalandele i associerede virksomheder**

Indtægter af kapitalandele i associerede virksomheder omfatter de i regnskabsåret modtagne udbytter o.l. fra de enkelte associerede virksomheder.

### **Andre finansielle indtægter**

Andre finansielle indtægter består af renteindtægter, herunder renteindtægter fra tilgodehavender hos tilknyttede virksomheder, nettokursgevinster vedrørende værdipapirer, gæld og transaktioner i fremmed valuta, amortisering af finansielle indtægter samt godtgørelser under acontoskatteordningen mv.

### **Andre finansielle omkostninger**

Andre finansielle omkostninger består af renteomkostninger, herunder renteomkostninger fra gæld til tilknyttede virksomheder, nettokurstab vedrørende værdipapirer, gæld og transaktioner i fremmed valuta, amortisering af finansielle forpligtelser samt tillæg under acontoskatteordningen mv.



## **Skat**

Årets skat, der består af årets aktuelle skat og ændring af udskudt skat, indregnes i resultatopgørelsen med den del, der kan henføres til årets resultat, og direkte på egenkapitalen med den del, der kan henføres til posteringer direkte på egenkapitalen.

Modervirksomheden er sambeskattet med alle koncernforbundne danske virksomheder. Den aktuelle danske selskabsskat fordeles mellem de sambeskattede virksomheder i forhold til disses skattepligtige indkomster (fuld fordeling med refusion vedrørende skattemæssige underskud).

## **Balance goodwill**

Goodwill afskrives lineært over den vurderede brugstid, der fastlægges på baggrund af ledelsens erfaringer inden for de enkelte forretningsområder. Afskrivningsperioden udgør sædvanligvis 5 år, men kan i visse tilfælde udgøre op til 20 år for strategisk erhvervede virksomheder med en stærk markedsposition og langsigtet indtjeningsprofil, hvis den længere afskrivningsperiode vurderes bedre at afspejle nytten af de pågældende ressourcer.

Goodwill nedskrives til genindvindingsværdi, hvis denne er lavere end den regnskabsmæssige værdi.

## **Immaterielle rettigheder mv.**

Immaterielle rettigheder mv. omfatter igangværende og færdiggjorte udviklingsprojekter med tilknyttede immaterielle rettigheder, erhvervede immaterielle rettigheder og forudbetalinger for immaterielle anlægsaktiver.

Udviklingsprojekter vedrørende produkter og processer, der er klart definerede og identificerbare, hvor den tekniske udnyttelsesgrad, tilstrækkelige ressourcer og et potentielt fremtidigt marked eller udviklingsmulighed i virksomheden kan påvises, og hvor det er hensigten at fremstille, markedsføre eller anvende det pågældende produkt eller den pågældende proces, indregnes som immaterielle anlægsaktiver. Øvrige udviklingsomkostninger indregnes som omkostninger i resultatopgørelsen, når omkostningerne afholdes.

Kostprisen for udviklingsprojekter omfatter omkostninger, herunder gager og afskrivninger, der direkte og indirekte kan henføres til udviklingsprojekterne.

Indirekte produktionsomkostninger i form af indirekte henførbare personaleomkostninger og afskrivninger på immaterielle og materielle anlægsaktiver, der er anvendt i udviklingsprocessen, indregnes i kostprisen baseret på det medgåede timeforbrug for det enkelte projekt.

Færdiggjorte udviklingsprojekter afskrives lineært over den forventede brugstid. Afskrivningsperioden udgør 10 år. For udviklingsprojekter, der er beskyttet af immaterielle rettigheder, udgør den maksimale afskrivningsperiode restløbetiden for de pågældende rettigheder.

Erhvervede immaterielle rettigheder måles til kostpris med fradrag af akkumulerede afskrivninger. Patenter afskrives over den resterende patentperiode, og licenser afskrives over aftaleperioden, dog maksimalt 20 år.

Immaterielle rettigheder mv. nedskrives til genindvindingsværdi, hvis denne er lavere end den regnskabsmæssige værdi.

### **Materielle anlægsaktiver**

Grunde og bygninger, produktionsanlæg og maskiner samt andre anlæg, driftsmateriel og inventar måles til kostpris med fradrag af akkumulerede af- og nedskrivninger. Der afskrives ikke på grunde.

Kostprisen omfatter anskaffelsesprisen, omkostninger direkte tilknyttet anskaffelsen og omkostninger til klargøring af aktivet indtil det tidspunkt, hvor aktivet er klar til at blive taget i brug.

Afskrivningsgrundlaget er kostpris med fradrag af forventet restværdi efter afsluttet brugstid. Der foretages lineære afskrivninger baseret på følgende vurdering af aktivernes forventede brugstider:

Bygninger	25-50 år
Produktionsanlæg og maskiner	3-5 år
Andre anlæg, driftsmateriel og inventar	3-10 år
Indretning af lejede lokaler	5 år

For indretning af lejede lokaler og aktiver omfattet af finansielle leasingaftaler udgør afskrivningsperioden maksimalt aftaleperioden.

Materielle anlægsaktiver nedskrives til genindvindingsværdi, hvis denne er lavere end den regnskabsmæssige værdi.

### **Kapitalandele i tilknyttede virksomheder**

Kapitalandele i tilknyttede virksomheder indregnes og måles i modervirksomheden efter den indre værdis metode (equity-metoden). Dette indebærer, at kapitalandelene måles til den forholdsmæssige andel af virksomhedernes regnskabsmæssige indre værdi med tillæg eller fradrag af henholdsvis uafskrevet positiv og negativ goodwill og med fradrag eller tillæg af urealiserede koncerninterne fortjenester og tab.

Tilknyttede virksomheder med negativ regnskabsmæssig indre værdi måles til 0 kr., og et eventuelt tilgodehavende hos disse virksomheder nedskrives med moderselskabets andel af den negative indre værdi, hvis det vurderes uerholdeligt. Hvis den regnskabsmæssige negative indre værdi overstiger tilgodehavendet, indregnes det resterende beløb under hensatte forpligtelser, hvis modervirksomheden har en retlig eller faktisk forpligtelse til at dække den pågældende virksomheds forpligtelser.

Nettoopskrivning af kapitalandele i tilknyttede virksomheder overføres i forbindelse med resultatdisponeringen til reserve for nettoopskrivning efter den indre værdis metode under egenkapitalen.

Goodwill opgøres som forskellen mellem kostprisen for kapitalandelene og dagsværdien af de overtagne aktiver og forpligtelser. Goodwill afskrives over den forventede brugstid, som normalt er 5 år, men kan i visse tilfælde udgøre op til 20 år for strategisk erhvervede virksomheder med en stærk markedsposition og langsigtet indtjeningsprofil, hvis den længere afskrivningsperiode vurderes bedre at afspejle nytten af de pågældende ressourcer.

Kapitalandele i tilknyttede virksomheder nedskrives til genindvindingsværdi, hvis denne er lavere end den regnskabsmæssige værdi.

### **Kapitalandele i associerede virksomheder**

Kapitalandele i associerede virksomheder indregnes og måles til kostpris.

Kapitalandele i associerede virksomheder nedskrives til genindvindingsværdi, hvis denne er lavere end den regnskabsmæssige værdi.

### **Andre værdipapirer og kapitalandele**

Andre værdipapirer og kapitalandele omfatter børsnoterede værdipapirer, der måles til dagsværdi (børskurs) på balancedagen.

### **Varebeholdninger**

Varebeholdninger måles til kostpris, opgjort efter FIFO-metoden, eller nettorealiseringsværdi, hvor denne er lavere.

Kostprisen omfatter anskaffelsesprisen med tillæg af hjemtagelsesomkostninger. Kostprisen for fremstillede varer og varer under fremstilling omfatter omkostninger til råvarer, hjælpematerialer og direkte løn samt indirekte produktionsomkostninger.

Indirekte produktionsomkostninger omfatter indirekte materialer og løn, omkostninger til vedligeholdelse af og af- og nedskrivninger på de i produktionsprocessen benyttede maskiner, fabriksbygninger og udstyr samt omkostninger til fabriksadministration og ledelse. Finansieringsomkostninger indregnes ikke i kostprisen.

Nettorealiseringsværdi for varebeholdninger opgøres som forventet salgspris med fradrag af færdiggørelsesomkostninger og omkostninger, der skal afholdes for at effektuere salget.

### **Tilgodehavender**

Tilgodehavender måles til amortiseret kostpris, der sædvanligvis svarer til nominal værdi, med fradrag af nedskrivninger til imødegåelse af forventede tab.

### **Tilgodehavende og skyldig selskabsskat**

Aktuelle skatteforpligtelser eller tilgodehavende aktuel skat indregnes i balancen opgjort som beregnet skat af årets skattepligtige indkomst, reguleret for betalt acontoskat.

### **Periodeafgrænsningsposter**

Periodeafgrænsningsposter indregnet under aktiver omfatter afholdte omkostninger, der vedrører efterfølgende regnskabsår. Periodeafgrænsningsposter måles til kostpris.

### **Likvide beholdninger**

Likvide beholdninger omfatter kontante beholdninger og bankindeståender.

### **Udskudt skat**

Udskudt skat indregnes af alle midlertidige forskelle mellem regnskabsmæssige og skattemæssige værdier af aktiver og forpligtelser, hvor den skattemæssige værdi af aktiverne opgøres med udgangspunkt i den planlagte anvendelse af det enkelte aktiv.

Udskudte skatteaktiver, herunder skatteværdien af fremførselsberettigede, skattemæssige under-skud, indregnes i balancen med den værdi, aktivet forventes at kunne realiseres til, enten ved mod-regning i udskudte skatteforpligtelser eller som nettoskatteaktiver.

Udskudt skat vedrørende genbeskatning af tidligere fratrukne underskud i udenlandske dattervirksomheder indregnes ud fra en konkret vurdering af hensigten med den enkelte dattervirksomhed.

#### **Operationelle leasingaftaler**

Leasingydelser vedrørende operationelle leasingaftaler indregnes lineært i resultatopgørelsen over leasingperioden.

#### **Andre finansielle forpligtelser**

Andre finansielle forpligtelser måles til amortiseret kostpris, der sædvanligvis svarer til nominal værdi.

#### **Modtagne forudbetalinger fra kunder**

Modtagne forudbetalinger fra kunder omfatter beløb modtaget fra kunder forud for tidspunktet for levering af den aftalte vare eller færdiggørelse af den aftalte tjenesteydelse.

#### **Pengestrømsopgørelsen**

Pengestrømsopgørelsen viser pengestrømme vedrørende drift, investeringer og finansiering samt likviderne ved årets begyndelse og slutning.

Pengestrømme vedrørende driftsaktiviteter præsenteres efter den indirekte metode og opgøres som driftsresultatet reguleret for ikke-kontante driftsposter, ændring i driftskapital og betalt selskabsskat.

Pengestrømme vedrørende investeringsaktiviteter omfatter betalinger i forbindelse med køb og salg af virksomheder, aktiviteter og finansielle anlægsaktiver samt køb, udvikling, forbedring og salg mv. af immaterielle og materielle anlægsaktiver, herunder anskaffelse af finansielt leasede aktiver.

Pengestrømme vedrørende finansieringsaktiviteter omfatter ændringer i størrelse eller sammensætning af virksomhedskapital og omkostninger forbundet hermed samt optagelse af lån, indgåelse af finansielle leasingaftaler, afdrag på rentebærende gæld, køb af egne aktier og betaling af udbytte.

Likvider omfatter likvide beholdninger og kortfristede værdipapirer med ubetydelig kursrisiko, med fradrag af kortfristet bankgæld.





LØGISMOSE MEYERS HOLDING APS

Kattegatvej 53 · 2150 Nordhavn

CVR-nr: 36489901