

**ÅRSRAPPORT**

**1. JANUAR - 31. DECEMBER 2016**

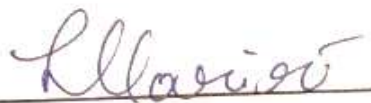
**ZEAL HOLDING APS**

**Dronningens Tværgade 12, kl.**

**1302 København K**

**CVR-nr. 36 47 48 74**

Godkendt på selskabets  
ordinære generalforsamling,  
den 14/07-2017



ZEAL HAZIRI  
Dirigentens navn tillige med blokbogstaver

## INDHOLDSFORTEGNELSE

	Side
<b>Ledelsesberetning mv.</b>	
Selskabsoplysninger	1
Koncernoversigt	2
Ledelsesberetning	3
<b>Påtegninger</b>	
Ledespåtegning	4
Revisors erklæring på opstilling af årsregnskab efter årsregnskabsloven	5
<b>Årsregnskab</b>	
Anvendt regnskabspraksis	6-10
Resultatopgørelse 1. januar - 31. december 2016	11
Balance pr. 31. december 2016	12-13
Egenkapitalopgørelse pr. 31. december 2016	14
Noter	15-16

**Selskab**

Zeal Holding ApS  
Dronningens Tværgade 12, kl.  
1302 København K

CVR-nummer 36 47 48 74

2. regnskabsår

Hjemsted: København

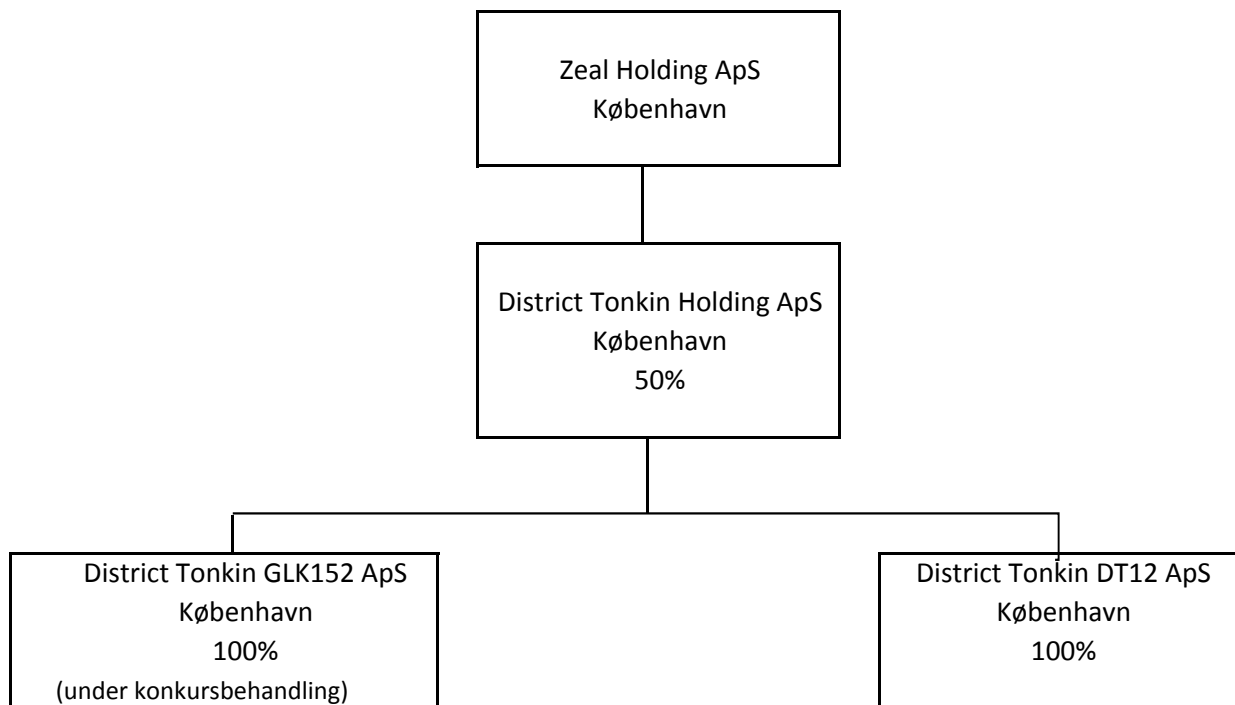
**Direktion**

Zeqir Haziri

**Revisor**

**info**revision  
statsautoriseret revisionsaktieselskab  
Buddingevej 312  
2860 Søborg  
CVR-nr. 19263096

Lars Chr. Aaskov, statsautoriseret revisor



**Væsentligste aktiviteter**

Zeal Holding ApS' hovedaktivitet har i år været at drive virksomhed med besiddelse af anpartar/aktier og i forbindelse hermed stående virksomhed.

**Udviklingen i selskabets aktiviteter og økonomiske forhold**

Resultatet af selskabets aktiviteter udviste i regnskabsåret et negativt resultat i selskabets virksomheder og har således ikke indfriet de forventninger, der var stillet til året.

**Begivenheder efter regnskabsårets afslutning**

Der er ikke indtrådt betydningsfulde begivenheder efter regnskabsårets afslutning, som kan have indflydelse på bedømmelsen af selskabets finansielle stilling pr. 31. december 2016.

**Den forventede udvikling**

Der forventes en positiv udvikling i de associerede virksomheder i næste regnskabsår på baggrund af forventninger til en stigning i aktivitetsniveauet.

En væsentlig forudsætning for den forventede stigning i aktivitetsniveauet er, at de associerede virksomheder opnår den nødvendige finansiering i form af lån og kapitaludvidelse, samt at der opnås henstand mod betaling af en betydelig moms-gæld i den associerede virksomhed. Det er ledelsens forventning, at den nødvendige finansiering kan opnås.

Direktionen har dags dato behandlet og godkendt årsrapporten for 1. januar - 31. december 2016 for Zeal Holding ApS.

Årsrapporten aflægges i overensstemmelse med årsregnskabsloven.

Det er vor opfattelse, at årsregnskabet giver et retvisende billede af selskabets aktiver, passiver og finansielle stilling pr. 31. december 2016 samt af resultatet af selskabets aktiviteter for regnskabsåret 1. januar - 31. december 2016.


Ledelsesberetningen indeholder efter vor opfattelse en retvisende redegørelse for de forhold, beretningen omhandler.

Ledelsen anser fortsat betingelserne for at undlade revision for opfyldte.

Årsrapporten indstilles til generalforsamlingens godkendelse.

København K, den 14. juli 2017

**I direktionen**

  
Zeqir Haziri

## Til den daglige ledelse i Zeal Holding ApS

Vi har opstillet årsregnskabet for Zeal Holding ApS for regnskabsåret 1. januar - 31. december 2016, på grundlag af selskabets bogføring og øvrige oplysninger, som De har tilvejebragt.

Årsregnskabet omfatter anvendt regnskabspraksis, resultatopgørelse, balance, egenkapitalopgørelse og noter.

Vi har udført opgaven i overensstemmelse med ISRS 4410, opgaver om opstilling af finansielle oplysninger.

Vi har anvendt vores faglige ekspertise til at assistere Dem med at udarbejde og præsentere årsregnskabet i overensstemmelse med årsregnskabsloven. Vi har overholdt relevante bestemmelser i revisorloven og FSR – danske revisors Ethiske regler for revisorer, herunder principper vedrørende integritet, objektivitet, faglig kompetence og fornøden omhu.

Årsregnskabet samt nøjagtigheden og fuldstændigheden af de oplysninger, der er anvendt til opstillingen af årsregnskabet, er Deres ansvar.

Da en opgave om opstilling af finansielle oplysninger ikke er en erklæringsopgave med sikkerhed, er vi ikke forpligtet til at verificere nøjagtigheden eller fuldstændigheden af de oplysninger, De har givet os til brug for at opstille årsregnskabet. Vi udtrykker derfor ingen revisions- eller review konklusion om, hvorvidt årsregnskabet er udarbejdet i overensstemmelse med årsregnskabsloven.

Søborg, den 14. juli 2017

**inforevision**  
statsautoriseret revisionsaktieselskab  
(CVR-nr. 19263096)



Lars Chr. Aaskov  
statsautoriseret revisor

Årsrapporten er udarbejdet i overensstemmelse med dansk regnskabslovgivning samt almindeligt anerkendt regnskabspraksis.

Årsrapporten aflægges efter årsregnskabslovens regnskabsklasse B med tilvalg af enkelte bestemmelser fra regnskabsklasse C.

Anvendt regnskabspraksis er uændret i forhold til sidste år.

## GENERELT OM INDREGNING OG MÅLING

Regnskabet er udarbejdet med udgangspunkt i det historiske kostprisprincip.

Indtægterne indregnes i resultatopgørelsen i takt med, at de indtjenes. Herudover indregnes værdireguleringer af finansielle aktiver og forpligtelser, der måles til dagsværdi eller amortiseret kostpris. Endvidere indregnes i resultatopgørelsen alle omkostninger, der er afholdt for at opnå årets indtjening, herunder afskrivninger, nedskrivninger og hensatte forpligtelser samt tilbageførsler som følge af ændrede regnskabsmæssige skøn af beløb, der tidligere har været indregnet i resultatopgørelsen.

Aktiver indregnes i balancen, når det er sandsynligt, at fremtidige økonomiske fordele vil tilflyde selskabet, og aktivets værdi kan måles pålideligt.

Forpligtelser indregnes i balancen, når det er sandsynligt, at fremtidige økonomiske fordele vil fragå selskabet, og forpligtelsens værdi kan måles pålideligt.

Ved første indregning måles aktiver og forpligtelser til kostpris. Efterfølgende måles aktiver og forpligtelser som beskrevet for hver enkelt regnskabspost nedenfor.

Visse finansielle aktiver og forpligtelser måles til amortiseret kostpris, hvorved der indregnes en konstant effektiv rente over løbetiden. Amortiseret kostpris opgøres som oprindelig kostpris med fradrag af afdrag og tillæg/fradrag af den akkumulerede afskrivning af forskellen mellem kostprisen og det nominelle beløb. Herved fordeles kurstab og -gevinst over løbetiden.

Ved indregning og måling tages hensyn til forudsigelige tab og risici, der fremkommer, inden årsrapporten aflægges, og som be- eller afkræfter forhold, der eksisterer på balancedagen.

Som målevaluta benyttes danske kroner. Alle andre valutaer anses som fremmed valuta.



**VALUTAOMREGNING**

Transaktioner i fremmed valuta er i årets løb omregnet til transaktionsdagens kurs. Hvis valuta-positioner anses for sikring af fremtidige pengestrømme, indregnes værdireguleringerne direkte på egenkapitalen.

Tilgodehavender og gæld i fremmed valuta er indregnet til balancedagens kurs.

Realiserede og urealiserede valutakursfortjenester og -tab er indregnet i resultatopgørelsen under finansielle indtægter og omkostninger.

**RESULTATOPGØRELSEN**

Resultatopgørelsen er artsopdelt.

**Indtægter af kapitalandele i associerede virksomheder**

Indtægter af kapitalandele i associerede virksomheder omfatter den forholdsmæssige andel af de associerede virksomheders driftsresultat reguleret for interne avancer og tab.

**Andre eksterne omkostninger**

Andre eksterne omkostninger omfatter administrationsomkostninger.

**Nedskrivning af finansielle aktiver**

Nedskrivning af finansielle aktiver omfatter årets nedskrivning af kapitalandele i associerede virksomheder.

**Skat af årets resultat og selskabsskat**

Skat af årets resultat udgør 22,0% af det regnskabsmæssige resultat korrigeret for ikke indkomstskattepligtige og ikke fradragsberettigede poster.

Skat af årets resultat er sammensat af den forventede skat af årets skattepligtige indkomst reguleret for årets forskydning i udskudt skat. Ændring i udskudt skat som følge af ændring i skattesatser indregnes i resultatopgørelsen.

Selskabsskat, vedrørende regnskabsåret, som ikke er afregnet på balancedagen, klassificeres som selskabsskat under enten tilgodehavender eller gældsforpligtelser.

Selskabet er omfattet af acontoskatteordningen. Rentegodtgørelse og rentetillæg er indregnet under finansielle indtægter og omkostninger.

**BALANCEN**

Balancen er opstillet i kontoform.

**AKTIVER****Kapitalandele i associerede virksomheder**

Kapitalandele i associerede virksomheder er indregnet efter den indre værdis metode, således at kapitalandelen måles til den forholdsmæssige andel af de associerede virksomheders regnskabsmæssige indre værdi reguleret for interne udbytter og avancer.

Disponible reserver i de associerede virksomheder, som på balancetidspunktet disponeres som udbytte til moderselskabet, indgår i værdien af kapitalandele.

Associerede virksomheder med negativ regnskabsmæssig indre værdi måles til nul, og et eventuelt tilgodehavende hos disse virksomheder nedskrives med moderselskabets andel af den negative indre værdi i det omfang, det vurderes uerholdeligt. Såfremt den regnskabsmæssige negative indre værdi overstiger tilgodehavendet, indregnes det resterende beløb under forpligtelser i det omfang, modervirksomheden har en retlig eller faktisk forpligtelse til at dække den pågældende virksomheds forpligtelser.

Køb af associerede virksomheder indregnes til kostpris. Forskellen mellem kostprisen og den regnskabsmæssige indre værdi i den købte virksomhed, som fremkommer på det tidspunkt, hvor koncernforholdet bliver etableret, er så vidt muligt fordelt på de aktiver og passiver, hvis værdi er højere eller lavere end det bogførte beløb. Et resterende positivt forskelsbeløb behandles som koncerngoodwill og indgår i værdien af kapitalandele, der afskrives lineært i resultatopgørelsen over 5 år. Et negativt forskelsbeløb, der modsvarer en forventet omkostning eller en ugunstig udvikling indregnes under hensatte forpligtelser. Beløbet indtægtsføres i resultatopgørelsen i det omfang, den forventede omkostning eller ugunstige udvikling er realiseret.

Den samlede nettoopskrivning af kapitalandele i associerede virksomheder henlægges via overskudsdisponeringen til "reserve for nettoopskrivning efter den indre værdis metode" under egenkapitalen. Reserven reduceres med udbytteudlodninger til moderselskabet, og reguleres med egenkapitalbevægelser i de associerede virksomheder.

## PASSIVER

### Egenkapital

Ledelsens forslag til udbytte for regnskabsåret vises som en særskilt post under egenkapitalen.

### Hensættelser til udskudt skat

Udskudt skat måles efter den balanceorienterede gældsmetode. Der er hensat til udskudt skat med 22% af alle midlertidige forskelle mellem regnskabsmæssig og skattemæssig værdi af aktiver og forpligtelser og under hensyntagen til henholdsvis den planlagte anvendelse af aktivet og afvikling af forpligtelsen. Skatteværdien af fremførselsberettigede skattemæssige underskud indgår i opgørelsen af den udskudte skat, såfremt det er sandsynligt, at underskuddene kan udnyttes.

Udskudte skatteaktiver måles til nettorealisationseværdi, hvorved de indregnes med den værdi, som de forventes at blive udnyttet med i en overskuelig fremtid, enten ved udligning i skat af fremtidig indtjening eller ved modregning i udskudte skatteforpligtelser.

Udskudte skatteaktiver som ikke forventes udnyttet inden for en kortere årrække, er noteoplyst under eventualaktiver.

### Gældsforpligtelser

Gældsforpligtelser er målt til amortiseret kostpris svarende til nominel værdi.

<u>Note</u>	<u>2016</u>	<u>2014/15</u>
1	161.217	0
Indtægter af kapitalandele i associerede virksomheder		
Andre eksterne omkostninger	-9.376	-6.250
	<u>151.841</u>	<u>-6.250</u>
RESULTAT AF PRIMÆR DRIFT		
1	0	-25.000
Nedskrivning af finansielle aktiver		
RESULTAT FØR SKAT	<u>151.841</u>	<u>-31.250</u>
2	0	0
Skat af årets resultat		
ÅRETS RESULTAT	<u><u>151.841</u></u>	<u><u>-31.250</u></u>

**RESULTATDISPONERING**

Årets resultat foreslås disponeret således:

Reserve for nettoopskrivning efter den indre værdis metode	161.217	0
Overført resultat	-9.376	-31.250
Forslag til udbytte for regnskabsåret	<u>0</u>	<u>0</u>
ÅRETS RESULTAT	<u><u>151.841</u></u>	<u><u>-31.250</u></u>

<u>Note</u>	<u>31/12 2016</u>	<u>31/12 2015</u>
1 Kapitalandele i associerede virksomheder	<u>161.217</u>	<u>0</u>
FINANSIELLE ANLÆGSAKTIVER	<u>161.217</u>	<u>0</u>
ANLÆGSAKTIVER	<u>161.217</u>	<u>0</u>
Tilgodehavender hos associerede virksomheder	<u>0</u>	<u>25.000</u>
TILGODEHAVENDER	<u>0</u>	<u>25.000</u>
LIKVIDE BEHOLDNINGER	<u>50.000</u>	<u>0</u>
OMSÆTNINGSAKTIVER	<u>50.000</u>	<u>25.000</u>
AKTIVER I ALT	<u><u>211.217</u></u>	<u><u>25.000</u></u>

<u>Note</u>	<u>31/12 2016</u>	<u>31/12 2015</u>
Virksomhedskapital	50.000	50.000
Reserve for nettoopskrivning efter den indre værdis metode	161.217	0
Overført resultat	-40.626	-31.250
Forslag til udbytte for regnskabsåret	<u>0</u>	<u>0</u>
<b>EGENKAPITAL</b>	<u><b>170.591</b></u>	<u><b>18.750</b></u>
Gæld til associerede virksomheder	32.813	0
Leverandører af varer og tjenesteydelser	<u>7.813</u>	<u>6.250</u>
<b>KORTFRISTEDE GÆLDSFORPLIGTELSE</b>	<u><b>40.626</b></u>	<u><b>6.250</b></u>
<b>GÆLDSFORPLIGTELSE</b>	<u><b>40.626</b></u>	<u><b>6.250</b></u>
<b>PASSIVER I ALT</b>	<u><u><b>211.217</b></u></u>	<u><u><b>25.000</b></u></u>

3 Eventualaktiver

	<u>Virksom- hedskapital</u>	<u>Nettoopskr. efter den indre værdis metode</u>	<u>Overført resultat</u>	<u>I alt</u>
Egenkapital pr. 9/12 2014	50.000	0	0	50.000
Udloddet udbytte	0	0	0	0
Overført via resultatdisponeringen	<u>0</u>	<u>0</u>	<u>-31.250</u>	<u>-31.250</u>
Egenkapital pr. 1/1 2016	50.000	0	-31.250	18.750
Udloddet udbytte	0	0	0	0
Overført via resultatdisponeringen	<u>0</u>	<u>161.217</u>	<u>-9.376</u>	<u>151.841</u>
Egenkapital pr. 31/12 2016	<u>50.000</u>	<u>161.217</u>	<u>-40.626</u>	<u>170.591</u>



1 Kapitalandele i associerede virksomheder

---

	<u>Associerede virksomheder</u>
Kostpris pr. 1/1 2016	25.000
Tilgang i året	0
Afgang i året	<u>0</u>
 KOSTPRIS PR. 31/12 2016	 <u>25.000</u>
Opskrivninger pr. 1/1 2016	0
Årets resultatandel	161.217
Årets andel af egenkapitalreguleringer	0
Modtaget udbytte i året	0
Opskrivninger, afgang i året	<u>0</u>
 OPSKRIVNINGER PR. 31/12 2016	 <u>161.217</u>
Af- og nedskrivninger pr. 1/1 2016	25.000
Årets nedskrivninger	0
Årets resultatandel	0
Årets afskrivninger på koncerngoodwill	0
Årets andel af egenkapitalreguleringer	0
Modtaget udbytte i året	0
Af- og nedskrivninger, afgang i året	<u>0</u>
 AF- OG NEDSKRIVNINGER PR. 31/12 2016	 <u>25.000</u>
 REGNSKABSMÆSSIG VÆRDI PR. 31/12 2016	 <u><u>161.217</u></u>

Selskabets associerede virksomheder omfatter følgende:

	<u>Ejerandel</u>	<u>Årets resultat</u>	<u>Egenkapital</u>
<u>Associerede virksomheder:</u>			
District Tonkin Holding ApS, København	50%	<u>654.644</u>	<u>322.433</u>
		<u><u>654.644</u></u>	<u><u>322.433</u></u>

2 Selskabsskat og udskudt skat

	<u>Selskabsskat</u>	<u>Udskudt skat</u>	<u>Ifølge resultatopgørelsen</u>	<u>2014/15</u>
Skyldig pr. 1/1 2016	0	0		
Skat af årets resultat	<u>0</u>	<u>0</u>	<u>0</u>	
SKYLDIG PR. 31/12 2016	<u><u>0</u></u>	<u><u>0</u></u>		
SKAT AF ÅRETS RESULTAT			<u><u>0</u></u>	<u><u>0</u></u>

3 Eventualaktiver

Selskabet har ikke indregnede udskudte skatteaktiver på kr. 8.938.