

**Fjernvarme Fyn Holding A/S**  
**Havnegade 120**  
**5000 Odense C**  
**CVR-nr. 36 46 68 98**

**Årsrapport 2023**

Godkendt på selskabets generalforsamling, den 27.05.2024

**Dirigent**

---

Jeanette Illum Johansen

## Indholdsfortegnelse

|  | <u>Side</u> |
|--|-------------|
| Selskabsoplysninger                        | 1           |
| Ledelsespåtegning                          | 2           |
| Den uafhængige revisors revisionspåtegning | 3           |
| Ledelsesberetning                          | 6           |
| Resultatopgørelse for 2023                 | 11          |
| Balance pr. 31.12.2023                     | 12          |
| Egenkapitalopgørelse for 2023              | 14          |
| Pengestrømsopgørelse for 2023              | 15          |
| Noter                                      | 16          |
| Anvendt regnskabspraksis                   | 28          |

## **Selskabsoplysninger**

### **Selskab**

Fjernvarme Fyn Holding A/S  
Havnegade 120  
5000 Odense C  
CVR-nr.: 36 46 68 98  
Hjemstedskommune: Odense

### **Bestyrelse**

Mads Søndergaard Thomsen, formand  
Lars Havelund Jensen, næstformand  
Bjarne Korshøj  
Jane Yndgaard  
Michael Eskamp Witek  
Lars Kristian Pedersen (medarbejdervalgt)  
Lars Mortensen (medarbejdervalgt)  
Flemming Olsen (medarbejdervalgt)

### **Direktion**

Adm. direktør Louise Saabye Høst

### **Revision**

Deloitte Statsautoriseret Revisionspartnerselskab

## Ledelsespåtegning

Bestyrelsen og direktionen har dags dato behandlet og godkendt årsrapporten for regnskabsåret 01.01.2023 - 31.12.2023 for Fjernvarme Fyn Holding A/S.

Årsrapporten aflægges i overensstemmelse med årsregnskabsloven.

Det er vores opfattelse, at koncern- og årsregnskabet giver et retvisende billede af koncernens og selskabets aktiver, passiver og finansielle stilling pr. 31.12.2023 samt af resultatet af koncernens og selskabets aktiviteter og koncernens pengestrømme for regnskabsåret 01.01.2023 - 31.12.2023.

Ledelsesberetningen indeholder efter vores opfattelse en retvisende redegørelse for de forhold, beretningen omhandler.

Årsrapporten indstilles til generalforsamlingens godkendelse.

Odense, den 27.05.2024

### Direktion

Louise Saabye Høst  
adm. direktør

### Bestyrelse

Mads Søndergaard Thomsen  
formand

Lars Havelund Jensen  
næstformand

Bjarne Korshøj

Jane Yndgaard

Michael Eskamp Witek

Lars Kristian Pedersen  
medarbejdervalgt

Lars Mortensen  
medarbejdervalgt

Flemming Olsen  
medarbejdervalgt

## Den uafhængige revisors revisionspåtegning

### Til kapitalejerne i Fjernvarme Fyn Holding A/S

#### Konklusion

Vi har revideret koncern- og årsregnskabet for Fjernvarme Fyn Holding A/S for regnskabsåret 01.01.2023 - 31.12.2023, der omfatter resultatopgørelse, balance, egenkapitalopgørelse og noter, herunder anvendt regnskabspraksis, for såvel koncernen som selskabet samt pengestrømsopgørelse for koncernen. Koncern- og årsregnskabet udarbejdes efter årsregnskabsloven.

Det er vores opfattelse, at koncern- og årsregnskabet giver et retvisende billede af koncernens og selskabets aktiver, passiver og finansielle stilling pr. 31.12.2023 samt af resultatet af koncernens og selskabets aktiviteter og koncernens pengestrømme for regnskabsåret 01.01.2023 - 31.12.2023 i overensstemmelse med årsregnskabsloven.

#### Grundlag for konklusion

Vi har udført vores revision i overensstemmelse med internationale standarder om revision og de yderligere krav, der er gældende i Danmark. Vores ansvar ifølge disse standarder og krav er nærmere beskrevet i revisionspåtegningens afsnit ”Revisors ansvar for revisionen af koncern- og årsregnskabet”. Vi er uafhængige af koncernen og selskabet i overensstemmelse med International Ethics Standards Board for Accountants’ internationale retningslinjer for revisorerets etiske adfærd (IESBA Code) og de yderligere etiske krav, der er gældende i Danmark, ligesom vi har opfyldt vores øvrige etiske forpligtelser i henhold til disse krav og IESBA Code. Det er vores opfattelse, at det opnåede revisionsbevis er tilstrækkeligt og egnet som grundlag for vores konklusion.

#### Ledelsens ansvar for koncern- og årsregnskabet

Ledelsen har ansvaret for udarbejdelsen af et koncern- og årsregnskab, der giver et retvisende billede i overensstemmelse med årsregnskabsloven. Ledelsen har endvidere ansvaret for den interne kontrol, som ledelsen anser for nødvendig for at udarbejde et koncern- og årsregnskab uden væsentlig fejlinformation, uanset om denne skyldes besvigelser eller fejl.

Ved udarbejdelsen af koncern- og årsregnskabet er ledelsen ansvarlig for at vurdere koncernens og selskabets evne til at fortsætte driften, at oplyse om forhold vedrørende fortsat drift, hvor dette er relevant, samt at udarbejde koncern- og årsregnskabet på grundlag af regnskabsprincippet om fortsat drift, medmindre ledelsen enten har til hensigt at likvidere selskabet, indstille driften eller ikke har andet realistisk alternativ end at gøre dette.

## Den uafhængige revisors revisionspåtegning

### Revisors ansvar for revisionen af koncern- og årsregnskabet

Vores mål er at opnå høj grad af sikkerhed for, om koncern- og årsregnskabet som helhed er uden væsentlig fejlinformation, uanset om denne skyldes besvigelser eller fejl, og at afgive en revisionspåtegning med en konklusion. Høj grad af sikkerhed er et højt niveau af sikkerhed, men er ikke en garanti for, at en revision, der udføres i overensstemmelse med internationale standarder om revision og de yderligere krav, der er gældende i Danmark, altid vil afdække væsentlig fejlinformation, når sådan findes. Fejlinformation kan opstå som følge af besvigelser eller fejl og kan betragtes som væsentlige, hvis det med rimelighed kan forventes, at de enkeltvis eller samlet har indflydelse på de økonomiske beslutninger, som regnskabsbrugerne træffer på grundlag af koncern- og årsregnskabet.

Som led i en revision, der udføres i overensstemmelse med internationale standarder om revision og de yderligere krav, der er gældende i Danmark, foretager vi faglige vurderinger og opretholder professionel skepsis under revisionen. Herudover:

- Identificerer og vurderer vi risikoen for væsentlig fejlinformation i koncern- og årsregnskabet, uanset om denne skyldes besvigelser eller fejl, udformer og udfører revisionshandlinger som reaktion på disse risici samt opnår revisionsbevis, der er tilstrækkeligt og egnet til at danne grundlag for vores konklusion. Risikoen for ikke at opdage væsentlig fejlinformation forårsaget af besvigelser er højere end ved væsentlig fejlinformation forårsaget af fejl, idet besvigelser kan omfatte sammensværgelser, dokumentfalsk, bevidste udeladelser, vildledning eller tilsidesættelse af intern kontrol.
- Opnår vi forståelse af den interne kontrol med relevans for revisionen for at kunne udforme revisionshandlinger, der er passende efter omstændighederne, men ikke for at kunne udtrykke en konklusion om effektiviteten af koncernens og selskabets interne kontrol.
- Tager vi stilling til, om den regnskabspraksis, som er anvendt af ledelsen, er passende, samt om de regnskabsmæssige skøn og tilknyttede oplysninger, som ledelsen har udarbejdet, er rimelige.
- Konkluderer vi, om ledelsens udarbejdelse af koncern- og årsregnskabet på grundlag af regnskabsprincippet om fortsat drift er passende, samt om der på grundlag af det opnåede revisionsbevis er væsentlig usikkerhed forbundet med begivenheder eller forhold, der kan skabe betydelig tvivl om koncernens og selskabets evne til at fortsætte driften. Hvis vi konkluderer, at der er en væsentlig usikkerhed, skal vi i vores revisionspåtegning gøre opmærksom på oplysninger herom i koncern- og årsregnskabet eller, hvis sådanne oplysninger ikke er tilstrækkelige, modificere vores konklusion. Vores konklusioner er baseret på det revisionsbevis, der er opnået frem til datoen for vores revisionspåtegning. Fremtidige begivenheder eller forhold kan dog medføre, at koncernen og selskabet ikke længere kan fortsætte driften.

## Den uafhængige revisors revisionspåtegning

- Tager vi stilling til den samlede præsentation, struktur og indhold af koncern- og årsregnskabet, herunder noteoplysningerne, samt om koncern- og årsregnskabet afspejler de underliggende transaktioner og begivenheder på en sådan måde, at der gives et retvisende billede heraf.
- Opnår vi tilstrækkeligt og egnet revisionsbevis for de finansielle oplysninger for virksomhederne eller forretningsaktiviteterne i koncernen til brug for at udtrykke en konklusion om koncernregnskabet. Vi er ansvarlige for at lede, føre tilsyn med og udføre koncernrevisionen. Vi er eneansvarlige for vores revisionskonklusion.

Vi kommunikerer med den øverste ledelse om bl.a. det planlagte omfang og den tidsmæssige placering af revisionen samt betydelige revisionsmæssige observationer, herunder eventuelle betydelige mangler i intern kontrol, som vi identificerer under revisionen.

### Udtalelse om ledelsesberetningen

Ledelsen er ansvarlig for ledelsesberetningen.

Vores konklusion om koncern- og årsregnskabet omfatter ikke ledelsesberetningen, og vi udtrykker ingen form for konklusion med sikkerhed om ledelsesberetningen.

I tilknytning til vores revision af koncern- og årsregnskabet er det vores ansvar at læse ledelsesberetningen og i den forbindelse overveje, om ledelsesberetningen er væsentligt inkonsistent med koncern- eller årsregnskabet eller vores viden opnået ved revisionen eller på anden måde synes at indeholde væsentlig fejlinformation.

Vores ansvar er derudover at overveje, om ledelsesberetningen indeholder krævede oplysninger i henhold til årsregnskabsloven.

Baseret på det udførte arbejde er det vores opfattelse, at ledelsesberetningen er i overensstemmelse med koncern- og årsregnskabet og er udarbejdet i overensstemmelse med årsregnskabslovens krav. Vi har ikke fundet væsentlig fejlinformation i ledelsesberetningen.

Odense, den 27.05.2024

### Deloitte

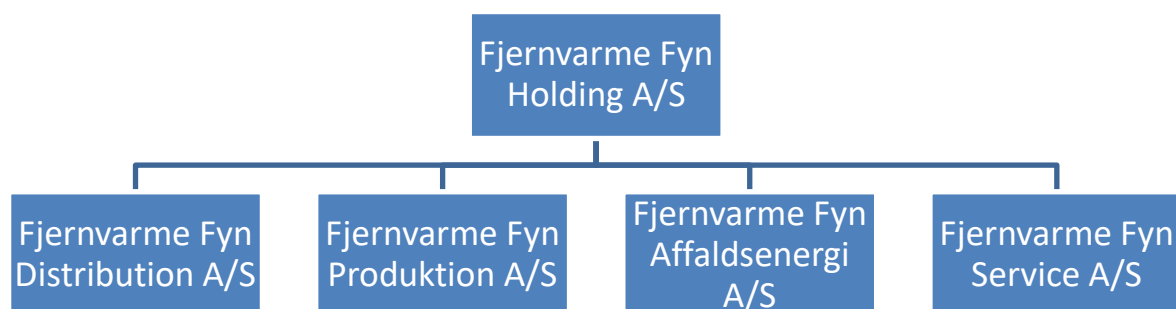
Statsautoriseret Revisionspartnerselskab  
CVR-nr. 33 96 35 56

Lars Knage Nielsen  
statsautoriseret revisor  
MNE-nr. mne10074

Marianne Møllegaard Christoffersen  
statsautoriseret revisor  
MNE-nr. mne27729

## Ledelsesberetning

### Koncernoversigt



|  | <b>2023</b><br><b>t.kr.</b> | <b>2022</b><br><b>t.kr.</b> | <b>2021</b><br><b>t.kr.</b> | <b>2020</b><br><b>t.kr.</b> | <b>2019</b><br><b>t.kr.</b> |
|--|-----------------------------|-----------------------------|-----------------------------|-----------------------------|-----------------------------|
| <b>Koncernens hoved- og nøgletal</b>     |                             |                             |                             |                             |                             |
| <b>Hovedtal</b>                          |                             |                             |                             |                             |                             |
| Nettoomsætning                           | 1.776.456                   | 2.422.708                   | 1.736.096                   | 1.286.289                   | 1.445.570                   |
| Bruttoresultat                           | 378.072                     | 555.644                     | 622.071                     | 393.497                     | 493.262                     |
| Resultat af primær drift                 | (29.677)                    | 186.084                     | 284.320                     | 21.063                      | 159.840                     |
| Driftsresultat                           | 4.358                       | 245.127                     | 297.163                     | 30.208                      | 174.102                     |
| Resultat af finansielle poster           | (9.088)                     | (44.074)                    | (26.185)                    | (18.867)                    | (17.503)                    |
| Årets resultat                           | (17.178)                    | 154.527                     | 296.442                     | 13.001                      | 155.978                     |
| Egenkapital                              | 2.587.718                   | 2.604.896                   | 2.450.369                   | 2.154.372                   | 2.138.877                   |
| Balancesum                               | 5.749.607                   | 5.877.750                   | 5.226.279                   | 4.600.228                   | 4.402.878                   |
| Investeringer i materielle anlægsaktiver | 605.405                     | 546.362                     | 427.647                     | 325.304                     | 343.359                     |
| Gennemsnitligt antal medarbejdere (stk.) | 324                         | 303                         | 286                         | 282                         | 277                         |

### Nøgletal

Nøgletal er udeladt, da en væsentlig del af koncernens virksomhed er underlagt ”hvile-i-sig-selv”-princippet.



## Ledelsesberetning

### Hovedaktivitet og forretningsmodel

Selskabets formål er i eget navn og/eller gennem datterselskaber at drive virksomhed med varmforsyning. Det gælder produktion, køb, salg og levering af varmeenergi, relateret servicevirksomhed overfor kunder samt rådgivning og anden beslægtet virksomhed.

Produktion af, og handel med, el samt udnyttelse af energien fra restaffald er også en væsentlig del af Fjernvarme Fyns opgaver.

Overskud kan udelukkende anvendes til selskabets formålsbestemte virksomhed.

Virksomheden har fokus på kundernes behov og ønsker i forhold til klima- og miljøhensyn, forsynings sikkerhed samt et højt serviceniveau kombineret med ønsket om attraktive priser. Det afspejler sig i visionen, hvor målet er at skabe fremtidens klimaneutrale, robuste og konkurrencedygtige fjernvarme.

Med ca. 1.850 tilslutninger i 2023 har Fjernvarme Fyn rundet 75.000 kundeforhold og forsyner i dag mere end 100.000 boliger, industrivirksomheder og institutioner med varme og varmt vand. Det sker gennem et lukket rørsystem på mere end 2.411 kilometer rør.

Samtidig ejer Fjernvarme Fyn en lang række produktionsanlæg, som kan dække den samlede varmforsyning til virksomhedens egne kunder samt hovedparten af varmforsyningen til Kerteminde Forsyning og til tre gartnerforsyningsselskaber.

Alle produktionsanlæg drives og vedligeholdes af Fjernvarme Fyn. Udover produktionen fra egne anlæg indgår der også varmeproduktion fra andre leverandører. Det gælder overskudsvarme, bio-varme og elvarme fra en række industrivirksomheder som for eksempel Meta's datacenter i Odense, renseanlægget Ejby Mølle og biogasanlægget Fangel Bioenergi Aps med flere.

Både varme- og elproduktion sker efter el-og varmforsyningslovene. Varmen afsættes efter kontrakt- og leveringsaftaler. Og den producerede el afsættes på el-børsen Nordpool.

### Udvikling i aktiviteter og økonomiske forhold

Regnskabet for moderselskabet er nu opgjort for 2023 og viser et mindre tilfredsstillende resultat. Regnskabet omfatter dels et regnskab for Fjernvarme Fyn Holding A/S og dels koncernregnskabet.

2023 blev et turbulent år for Fjernvarme Fyn. Året bød på et brat skifte på direktørposten og vanskelige sager om underbetaling af medarbejdere på et af selskabets store anlægsprojekter. Samtidig betød faldende markedspriser på el gennem hele året og høje udgifter til brændsler, materialer og arbejdskraft, at fjernvarmeprisen for første gang i mange år blev hævet. Det skete efter mange år, hvor prisen har været holdt i ro og dermed ikke er fulgt med inflationen i samfundet.

## Ledelsesberetning

På trods af megen modvind har Fjernvarme Fyn taget flere afgørende skridt på vejen mod CO<sub>2</sub>-neutral fjernvarme. Den 1. marts 2023 blev et nyt og moderne biomasseanlæg på Havnegade taget i brug. Anlægget indgår i et flerstrengt og fleksibelt varmesystem, hvor man både udnytter energien fra flis, halm, restaffald og overskudsvarme samt, for en kort stund endnu, kul.

Denne fleksibilitet er en vigtig ballast i disse år, hvor man for alvor ændrer balancen fra sort til grøn fjernvarme. Men den kan ikke stå alene, når vi vender blikket mod den største globale trussel mod klimaet: Udledningen af CO<sub>2</sub>. Derfor er netop fangst af CO<sub>2</sub> et helt centralt element i Fjernvarme Fyns ambition om at levere CO<sub>2</sub>-neutral fjernvarme senest i 2030. Det er Fjernvarme Fyns mål, at der skal stå et færdigt anlæg klar på Havnegade allerede i 2029. Og det vil bidrage markant til klimamålene for både Odense og Nordfyns Kommune samt for hele Danmark.

”Vi udvikler ansvarlig og attraktiv fællesvarme for vores kunder – sammen kan vi mere”. Sådan lyder løftet i Fjernvarme Fyns strategi, som lægger grundstenen til det ambitiøse mål om klimaneutral fjernvarme senest i 2030. Det sker med en lang række projekter og beslutninger, som der er arbejdet med gennem hele året.

På den måde bliver de mange aktiviteter og indsatser for Fjernvarme Fyns grønne omstilling samlet i strategien, som løber fra 2023 til 2026. Og den sætter rammen for virksomhedens indsats gennem visionen om, at vi vil skabe fremtidens klimaneutral, robuste og konkurrencedygtige fjernvarme.

Det er en vision, som både kræver overblik og en evne til at forene og løse en lang række komplekse problemstillinger. Derfor er der udpeget tre centrale fokusområder: Klima, Konkurrencedygtighed og Branding. Og de rummer tilsammen 14 centrale indsatsområder, som spænder bredt lige fra digital transformation, IT-sikkerhed og *compliance* til fremtidens energisystem og partnerskabsmodeller. Og meget mere.

Heldigvis får flere og flere øjnene op for fjernvarmens mange fordele for både klima, for miljø og for kommende generationer. Og interessen for at skifte til fjernvarme er stor. I 2023 valgte cirka 1.850 fynske husstande at udskifte deres individuelle opvarmningsform med fjernvarme. Det er ny rekord. Og i foråret blev der rundet en milepæl med kunde nummer 70.000.

Indsatsen for at udbrede fjernvarmen er således blevet intensiveret yderligere i 2023. Det betyder, at gravearbejdet er begyndt i flere nye områder, mens der er åbnet for tilmelding i andre.

En del af strategien er et øget fokus på IT-sikkerhed og sikkerhed generelt. I forhold til IT-sikkerhed er cybertruslen mod energisektoren markant stigende. I maj blev energisektoren ramt af det mest omfattende angreb, som vi endnu har set. Fjernvarme Fyn klarede frisag, men det vidner om, at truslen er reel og skal tages seriøst. Derfor har Fjernvarme Fyn i 2023 intensiveret indsatsen og oprustet markant i forhold til IT-sikkerhed. Og det er en indsats, som vil fortsætte de kommende år. På den måde forbereder man sig til, at den skærpede EU-lovgivning om cybersikkerhed, *NIS2-direktivet*, træder i kraft i 2024.

## Ledelsesberetning

### Forventet udvikling

Forventningerne til 2024 er udfordret. Det skyldes helt primært udviklingen i markedspriserne på el, som over året er faldet markant i forhold til forventningerne.

### Usikkerhed ved indregning og måling

Der er usikkerhed forbundet med værdiansættelsen af skrotningsforpligtelsen indregnet under regnskabsposten Andre hensatte forpligtelser samt værdiansættelse af skatteaktiv. Der henvises til note 27.

### Særlige risici

Der er særlige risici for koncernen omkring udviklingen i markedspriser vedrørende el og CO<sub>2</sub> og brændselspriser.

Herudover vurderes der ikke at være risici ud over sædvanlige forekommende driftsrisici.

### Årets resultat sammenholdt med den forventede udvikling

Årets resultat blev væsentligt mindre end forventet. Det skyldes helt primært udviklingen i markedspriserne på el, som over året er faldet markant i forhold til forventningerne.

### Lovpligtig redegørelse for samfundsansvar

Redegørelsen er tilgængelig på Fjernvarme Fyns hjemmeside. Redegørelsen kan tilgås via følgende link:

<https://www.fjernvarmefyn.dk/samfundsansvar2023>

### Redegørelse for det underrepræsenterede køn

|   | <u>2023</u> | <u>2022</u> | <u>2021</u> | <u>2020</u> | <u>2019</u> |
|---|-------------|-------------|-------------|-------------|-------------|
| <b>Øverste ledelsesorgan</b>              |             |             |             |             |             |
| Samlet antal medlemmer                    | 5           | 6           | 6           | 6           | 6           |
| Underrepræsenteret køn (%)                | 20,00       | 16,67       | 16,67       | 0,00        | 0,00        |
| Måltal (%)                                | 33          | 33          | 33          | 33          | 33          |
| Årstal for forventet opfyldelse af måltal | 2024        | 2023        | 2022        | 2021        | 2020        |

Bestyrelsesmedlemmer udpeges af de to ejerkommuner, Odense Kommune og Nordfyns Kommune. Bestyrelsessammensætningen er således politisk bestemt.

Odense Kommune har et mål om, at der blandt de politisk udpegede og de eksterne bestyrelsesmedlemmer er minimum to kvinder i hver af de kommunalt ejede selskabers bestyrelser. Dette mål er således ikke opfyldt.

## Ledelsesberetning

|   | <u>2023</u> | <u>2022</u> | <u>2021</u> | <u>2020</u> | <u>2019</u> |
|---|-------------|-------------|-------------|-------------|-------------|
| <b>Øverste ledelsesorgan</b>              |             |             |             |             |             |
| Samlet antal medlemmer                    | 9           | 8           | 9           | 10          | 10          |
| Underrepræsenteret køn (%)                | 33,33       | 12,50       | 11,10       | 20,00       | 20,00       |
| Måltal (%)                                | 25,00       | 12,50       | 12,50       | 12,50       | 12,50       |
| Årstal for forventet opfyldelse af måltal | 2030        | 2022        | 2021        | 2020        | 2019        |

Selskabet har ikke en ligelig kønsfordeling ved udgangen af 2023. Selskabet opererer i en branche, hvor der sædvanligvis ikke er en ligelig fordeling mellem mænd og kvinder. Det har derfor været selskabets mål, at andelen af kvindelige ledere mindst skulle afspejle andelen af kvinder i organisationen som helhed. Dette mål er opfyldt i hele perioden.

### Redegørelse for politik for dataetik

Redegørelsen er tilgængelig på Fjernvarme Fyns hjemmeside. Redegørelsen kan tilgås via følgende link:

[www.fjernvarmefyn.dk/dataetik2024](http://www.fjernvarmefyn.dk/dataetik2024)

## Resultatopgørelse for 2023

| Moderselskab   |                 |   | Koncern |                 |                |
|----------------|-----------------|---|---------|-----------------|----------------|
| 2022<br>t.kr.  | 2023<br>t.kr.   |   | Note    | 2023<br>t.kr.   | 2022<br>t.kr.  |
| 0              | 0               | Nettoomsætning  | 1       | 1.776.456       | 2.422.708      |
| 0              | 0               | Produktionsomkostninger                               | 2, 3    | (1.398.384)     | (1.867.064)    |
| <b>0</b>       | <b>0</b>        | <b>Bruttoresultat</b>                                 |         | <b>378.072</b>  | <b>555.644</b> |
| 0              | 0               | Distributionsomkostninger                             | 2, 3    | (303.420)       | (282.976)      |
| (842)          | (1.025)         | Administrationsomkostninger                           | 2, 3, 4 | (104.319)       | (86.584)       |
| <b>(842)</b>   | <b>(1.025)</b>  | <b>Resultat af primær drift</b>                       |         | <b>(29.667)</b> | <b>186.084</b> |
| 0              | 0               | Andre driftsindtægter                                 | 5       | 52.592          | 59.043         |
| 0              | 0               | Andre driftsomkostninger                              | 6       | (18.567)        | 0              |
| <b>(842)</b>   | <b>(1.025)</b>  | <b>Driftsresultat</b>                                 |         | <b>4.358</b>    | <b>245.127</b> |
| 159.352        | (21.367)        | Indtægter af kapitalandele i tilknyttede virksomheder |         | 0               | 0              |
| 509            | 6.414           | Finansielle indtægter                                 | 7       | 33.174          | 2.690          |
| (5.875)        | (2)             | Finansielle omkostninger                              | 8       | (42.262)        | (46.764)       |
| <b>153.144</b> | <b>(15.980)</b> | <b>Resultat før skat</b>                              |         | <b>(4.730)</b>  | <b>201.053</b> |
| 1.383          | (1.198)         | Skat af årets resultat                                | 9       | (12.448)        | (46.526)       |
| <b>154.527</b> | <b>(17.178)</b> | <b>Årets resultat</b>                                 | 10      | <b>(17.178)</b> | <b>154.527</b> |

## Balance pr. 31.12.2023

| Moderselskab     |                  |  |      | Koncern          |                  |
|------------------|------------------|--|------|------------------|------------------|
| 2022<br>t.kr.    | 2023<br>t.kr.    |  | Note | 2023<br>t.kr.    | 2022<br>t.kr.    |
| 0                | 0                | Erhvervede immaterielle aktiver              | 11   | 68.088           | 72.974           |
| <b>0</b>         | <b>0</b>         | <b>Immaterielle anlægsaktiver</b>            |      | <b>68.088</b>    | <b>72.974</b>    |
| 0                | 0                | Grunde og bygninger                          | 12   | 544.510          | 387.636          |
| 0                | 0                | Produktionsanlæg og maskiner                 | 12   | 3.410.184        | 2.800.549        |
| 0                | 0                | Andre anlæg, driftsmateriel og inventar      | 12   | 40.825           | 33.737           |
| 0                | 0                | Materielle anlægsaktiver under udførelse     | 12   | 298.075          | 722.339          |
| <b>0</b>         | <b>0</b>         | <b>Materielle anlægsaktiver</b>              |      | <b>4.293.594</b> | <b>3.944.261</b> |
| 2.369.399        | 2.298.032        | Kapitalandele i tilknyttede virksomheder     | 13   | 0                | 0                |
| 0                |                  | Andre værdipapirer og kapitalandele          | 13   | 741              | 942              |
| 0                |                  | Andre tilgodehavender                        | 13   | 50               | 50               |
| <b>2.369.399</b> | <b>2.298.032</b> | <b>Finansielle anlægsaktiver</b>             |      | <b>791</b>       | <b>992</b>       |
| <b>2.369.399</b> | <b>2.298.032</b> | <b>Anlægsaktiver</b>                         |      | <b>4.362.473</b> | <b>4.018.227</b> |
| <b>0</b>         | <b>0</b>         | <b>Råvarer og hjælpematerialer</b>           |      | <b>295.660</b>   | <b>395.642</b>   |
| 0                | 0                | Tilgodehavender fra salg og tjenesteydelser  |      | 94.830           | 69.005           |
| 109.796          | 0                | Tilgodehavender hos tilknyttede virksomheder |      | 0                | 0                |
| 0                | 0                | Udskudte skatteaktiver                       | 14   | 40.871           | 54.102           |
| 31               | 49               | Andre tilgodehavender                        | 15   | 92.175           | 81.516           |
| 1.363            | 0                | Tilgodehavende sambeskatningsbidrag          |      | 0                | 0                |
| 0                | 0                | Reguleringsmæssige underdækninger            | 16   | 22.680           | 9.835            |
| 0                | 0                | Periodeafgrænsningsposter                    | 17   | 15.503           | 26.852           |
| <b>111.190</b>   | <b>49</b>        | <b>Tilgodehavender</b>                       |      | <b>266.059</b>   | <b>241.310</b>   |
| <b>94.499</b>    | <b>99.004</b>    | <b>Andre værdipapirer og kapitalandele</b>   |      | <b>221.488</b>   | <b>210.700</b>   |
| <b>30.026</b>    | <b>192.282</b>   | <b>Likvide beholdninger</b>                  |      | <b>603.927</b>   | <b>1.011.871</b> |
| <b>235.715</b>   | <b>291.335</b>   | <b>Omsætningsaktiver</b>                     |      | <b>1.387.134</b> | <b>1.859.523</b> |
| <b>2.605.114</b> | <b>2.589.367</b> | <b>Aktiver</b>                               |      | <b>5.749.607</b> | <b>5.877.750</b> |

**Balance pr. 31.12.2023**

| <b>Moderselskab</b>     |                         |  | <b>Koncern</b> |                         |                         |
|-------------------------|-------------------------|--|----------------|-------------------------|-------------------------|
| <b>2022</b>             | <b>2023</b>             |  | <b>2023</b>    | <b>2022</b>             |                         |
| <b>t.kr.</b>            | <b>t.kr.</b>            |  | <b>t.kr.</b>   | <b>t.kr.</b>            |                         |
|                         |                         |  | <b>Note</b>    |                         |                         |
| 100.000                 | 100.000                 | Selskabskapital  | 18             | 100.000                 | 100.000                 |
| 87.285                  | 15.918                  | Reserve for nettoopskrivning efter indre værdis metode                                 |                | 0                       | 0                       |
| 10.403                  | 11.919                  | Reserve for dagsværdiregulering af sikringsinstrumenter                                |                | 11.919                  | 10.403                  |
| <u>2.407.208</u>        | <u>2.459.881</u>        | Overført overskud  |                | <u>2.475.799</u>        | <u>2.494.493</u>        |
| <b><u>2.604.896</u></b> | <b><u>2.587.718</u></b> | <b>Egenkapital</b>   |                | <b><u>2.587.718</u></b> | <b><u>2.604.896</u></b> |
| 0                       | 0                       | Hensættelser til reguleringsmæssige overdækninger                                      | 19             | 296.795                 | 273.970                 |
| 0                       | 0                       | Andre hensatte forpligtelser   | 20             | 306.276                 | 315.200                 |
| <b>0</b>                | <b>0</b>                | <b>Hensatte forpligtelser</b>  |                | <b>603.071</b>          | <b>589.170</b>          |
| 0                       | 0                       | Gæld til realkreditinstitutter   | 21             | 1.971.897               | 1.755.360               |
| 0                       | 0                       | Modtagne forudbetalinger fra kunder  | 21             | 29.786                  | 29.708                  |
| <b>0</b>                | <b>0</b>                | <b>Langfristede gældsforpligtelser</b>   |                | <b>2.001.683</b>        | <b>1.785.068</b>        |
| 0                       | 0                       | Kortfristet del af langfristede gældsforpligtelser                                     | 21             | 175.850                 | 148.549                 |
| 0                       | 0                       | Reguleringsmæssige overdækninger   | 22             | 50.156                  | 192.751                 |
| 0                       | 0                       | Modtagne forudbetalinger fra kunder  |                | 0                       | 4.636                   |
| 0                       | 0                       | Leverandørgæld   |                | 242.307                 | 400.431                 |
| 0                       | 232                     | Gæld til tilknyttede virksomheder  |                | 0                       | 0                       |
| 0                       | 1.198                   | Skyldig selskabsskat   |                | 0                       | 43.940                  |
| 218                     | 219                     | Anden gæld   | 23             | 87.525                  | 107.066                 |
| 0                       | 0                       | Periodeafgrænsningsposter  | 24             | 1.297                   | 1.243                   |
| <b>218</b>              | <b>1.649</b>            | <b>Kortfristede gældsforpligtelser</b>   |                | <b>557.135</b>          | <b>898.616</b>          |
| <b>218</b>              | <b>1.649</b>            | <b>Gældsforpligtelser</b>  |                | <b>2.558.818</b>        | <b>2.683.684</b>        |
| <b><u>2.605.114</u></b> | <b><u>2.589.367</u></b> | <b>Passiver</b>  |                | <b><u>5.749.607</u></b> | <b><u>5.877.750</u></b> |
|                         |                         | Dagsværdioplysninger   | 26             |                         |                         |
|                         |                         | Usikkerhed ved indregning og måling  | 27             |                         |                         |
|                         |                         | Eventualaktiver  | 28             |                         |                         |
|                         |                         | Eventualforpligtelser  | 29             |                         |                         |
|                         |                         | Pantsætninger og sikkerhedsstillelser  | 30             |                         |                         |
|                         |                         | Nærtstående parter med bestemmende indflydelse   | 31             |                         |                         |
|                         |                         | Transaktioner med nærtstående parter   | 32             |                         |                         |
|                         |                         | Omtale af betydningsfulde hændelser, som er indtruffet efter regnskabsårets afslutning | 33             |                         |                         |

## Egenkapitalopgørelse for 2023

|   | <b>Koncern</b>                         |  |  |                        |
|---|--|--|--|------------------------|
|   | <b>Selskabs-<br/>kapital<br/>t.kr.</b> | <b>Reserve for<br/>dagsværdi-<br/>regulering<br/>af sikrings-<br/>instrumenter<br/>t.kr.</b> | <b>Overført<br/>overskud<br/>t.kr.</b> | <b>I alt<br/>t.kr.</b> |
| Egenkapital 01.01.2023                    | 100.000                                | 10.403   | 2.494.493                              | 2.604.896              |
| Dagsværdiregulering, sikringsinstrumenter | 0                                      | 1.516  | 0                                      | 1.516                  |
| Øvrige egenkapitalposter                  | 0                                      | 0  | (1.516)                                | (1.516)                |
| Årets resultat                            | 0                                      | 0  | (17.178)                               | (17.178)               |
| <b>Egenkapital 31.12.2023</b>             | <b>100.000</b>                         | <b>11.919</b>  | <b>2.475.799</b>                       | <b>2.587.718</b>       |

|   | <b>Moderselskab</b>                    |  |  |  |                        |
|---|--|--|--|--|------------------------|
|   | <b>Selskabs-<br/>kapital<br/>t.kr.</b> | <b>Reserve for<br/>nettoopskriv-<br/>ning efter<br/>indre værdis-<br/>metode<br/>t.kr.</b> | <b>Reserve for<br/>dagsværdi-<br/>regulering<br/>af sikrings-<br/>instrumenter<br/>t.kr.</b> | <b>Overført<br/>overskud<br/>t.kr.</b> | <b>I alt<br/>t.kr.</b> |
| Egenkapital 01.01.2023                    | 100.000                                | 87.285   | 10.403   | 2.407.208                              | 2.604.896              |
| Dagsværdiregulering, sikringsinstrumenter | 0                                      | 0  | 1.516  | 0                                      | 1.516                  |
| Øvrige egenkapitalposter                  | 0                                      | 0  | 0  | (1.516)                                | (1.516)                |
| Årets resultat                            | 0                                      | (71.367)   | 0  | 54.189                                 | (17.178)               |
| <b>Egenkapital 31.12.2023</b>             | <b>100.000</b>                         | <b>15.918</b>  | <b>11.919</b>  | <b>2.459.881</b>                       | <b>2.587.718</b>       |



## Pengestrømsopgørelse for 2023

|   | <b>Koncern</b>   |                  |
|---|------------------|------------------|
|   | <b>2023</b>      | <b>2022</b>      |
| <u>Note</u>   | <u>t.kr.</u>     | <u>t.kr.</u>     |
| Driftsresultat  | 4.358            | 245.127          |
| Af- og nedskrivninger, materielle anlægsaktiver                       | 275.442          | 298.061          |
| Regulering af beholdning af CO <sub>2</sub> -kvoter                   | (51)             | (6.273)          |
| Regulering af hensættelse til reguleringsmæssige over-/underdækninger | (131.031)        | 19.279           |
| Tab på anlægsaktiver  | 18.567           | 0                |
| Tilbageførsel af hensættelse til skrotning                            | (20.600)         | 0                |
| Ændring i arbejdskapital  | 25 (108.984)     | (88.816)         |
|   | 37.701           | 467.378          |
| Modtagne finansielle indtægter  | 33.174           | 2.690            |
| Betalte finansielle omkostninger                                      | (42.262)         | (46.764)         |
| Urealiseret værdiregulering, værdipapirer                             | (7.902)          | 15.982           |
| Betalt/modtaget skat  | (43.157)         | (23.054)         |
| <b>Pengestrømme vedrørende drift</b>                                  | <b>(22.446)</b>  | <b>416.232</b>   |
| Køb af immaterielle anlægsaktiver                                     | 0                | (69.121)         |
| Køb af materielle anlægsaktiver                                       | (638.405)        | (599.362)        |
| Aktivering af hensættelse til skrotningsforpligtelse                  | 33.000           | 53.000           |
| Omkostninger afholdt af skrotningsforpligtelse                        | (21.324)         | (3.900)          |
| Køb og salg af værdipapirer, netto                                    | (2.685)          | (50.377)         |
| <b>Pengestrømme vedrørende investeringer</b>                          | <b>(629.414)</b> | <b>(669.760)</b> |
| Optagelse af lån  | 387.000          | 408.000          |
| Afdrag på langfristede gældsforpligtelser                             | (150.014)        | (134.911)        |
| Regulering af modtagne forudbetalinger                                | 6.930            | 6.569            |
| <b>Pengestrømme vedrørende finansiering</b>                           | <b>243.916</b>   | <b>279.658</b>   |
| <b>Ændring i likvider</b>   | <b>(407.944)</b> | <b>26.130</b>    |
| Likvider primo  | 1.011.871        | 985.741          |
| <b>Likvider 31.12.2023</b>  | <b>603.927</b>   | <b>1.011.871</b> |
| Likvider ultimo sammensætter sig af:                                  |                  |                  |
| Likvide beholdninger  | 603.927          | 1.011.871        |
|   | <b>603.627</b>   | <b>1.011.871</b> |

## Noter

| <b>Moderselskab</b> |              |  | <b>Koncern</b>   |                  |
|---------------------|--------------|--|------------------|------------------|
| <b>2022</b>         | <b>2023</b>  |  | <b>2023</b>      | <b>2022</b>      |
| <b>t.kr.</b>        | <b>t.kr.</b> |  | <b>t.kr.</b>     | <b>t.kr.</b>     |
|                     |              | <b>1. Nettoomsætning</b>   |                  |                  |
|                     |              | Nettoomsætning fordelt på forretningssegmenter:  |                  |                  |
| 0                   | 0            | Abonnement   | 180.745          | 175.967          |
| 0                   | 0            | Salg af energi   | 932.752          | 868.625          |
| 0                   | 0            | Salg af el   | 395.994          | 1.244.240        |
| 0                   | 0            | Affaldsindtægter   | 101.544          | 128.937          |
| 0                   | 0            | Øvrige   | 29.323           | 24.218           |
| 0                   | 0            | Regulering over-/underdækning for året   | 155.440          | 31.767           |
| 0                   | 0            | Regulering over-/underdækning tidligere år   | 0                | (9.709)          |
| 0                   | 0            | Andre tidsmæssige forskelle mellem årsregnskabsloven og varmeforsyningsloven   | (19.342)         | (41.337)         |
| <b>0</b>            | <b>0</b>     |  | <b>1.776.456</b> | <b>2.422.708</b> |
|                     |              | Koncernen har ikke geografisk segmentopdeling, da der i al væsentlighed kun er indenlandsk salg.   |                  |                  |
|                     |              | <b>2. Personalemkostninger</b>   |                  |                  |
| 559                 | 585          | Løn og gager   | 195.748          | 176.978          |
| 0                   | 0            | Pensionsomkostninger   | 21.389           | 19.902           |
| 0                   | 0            | Andre sociale omkostninger   | 2.296            | 3.297            |
| <b>559</b>          | <b>585</b>   |  | <b>219.433</b>   | <b>200.177</b>   |
| -                   | 525          | Direktion  | 9.148            | -                |
| -                   | 60           | Bestyrelse   | 508              | -                |
| <b>559</b>          | -            | Samlet vederlag til bestyrelse og direktion  | -                | <b>3.217</b>     |
| <b>559</b>          | <b>585</b>   |  | <b>9.656</b>     | <b>3.217</b>     |
|                     |              | Med henvisning til årsregnskabslovens § 98b vises vederlag til bestyrelse og direktion samlet for 2022.  |                  |                  |
|                     |              | Bestyrelse og direktion er ansat i Fjernvarme Fyn Service A/S. Der er foretaget en skønsmæssig fordeling af ledelsesvederlag til de enkelte selskaber i koncernen. |                  |                  |
| <b>0</b>            | <b>0</b>     | Gennemsnitligt antal medarbejdere  | <b>324</b>       | <b>303</b>       |
|                     |              | Personalemkostninger indgår i produktions-, distributions- og administrationsomkostninger.   |                  |                  |

## Noter

| <b>Moderselskab</b> |              |   | <b>Koncern</b> |                |
|---------------------|--------------|---|----------------|----------------|
| <b>2022</b>         | <b>2023</b>  |   | <b>2023</b>    | <b>2022</b>    |
| <b>t.kr.</b>        | <b>t.kr.</b> |   | <b>t.kr.</b>   | <b>t.kr.</b>   |
|                     |              | <b>3. Af- og nedskrivninger</b>   |                |                |
| 0                   | 0            | Afskrivninger på immaterielle anlægsaktiver   | 4.937          | 4.937          |
| 0                   | 0            | Af- og nedskrivninger på materielle anlægsaktiver                                   | 270.505        | 293.124        |
| <b>0</b>            | <b>0</b>     |   | <b>275.442</b> | <b>298.061</b> |
|                     |              | Afskrivninger indgår i produktions-, distributions- og administrationsomkostninger. |                |                |
|                     |              | <b>4. Administrationsomkostninger</b>   |                |                |
|                     |              | Opdeling af honorar til revisorer:  |                |                |
| 25                  | 22           | Lovpligtig revision   | 341            | 320            |
| 8                   | 7            | Andre erklæringsopgaver med sikkerhed   | 205            | 129            |
| 13                  | 9            | Skatterådgivning  | 90             | 100            |
| 60                  | 54           | Andre ydelser   | 485            | 1.025          |
| <b>106</b>          | <b>92</b>    |   | <b>1.121</b>   | <b>1.574</b>   |
|                     |              | <b>5. Andre driftsindtægter</b>   |                |                |
| 0                   | 0            | Lejeindtægter   | 299            | 309            |
| 0                   | 0            | Salg af Co2 kvoter  | 14.339         | 37.994         |
| 0                   | 0            | Regningsarbejder mv.  | 7.328          | 12.684         |
| 0                   | 0            | Tilbageførsel af skrotningsforpligtelse   | 20.600         | 0              |
| 0                   | 0            | Avance ved salg af anlægsaktiver  | 769            | 0              |
| 0                   | 0            | Øvrige  | 9.257          | 8.056          |
| <b>0</b>            | <b>0</b>     |   | <b>52.592</b>  | <b>59.043</b>  |
|                     |              | <b>6. Andre driftsomkostninger</b>  |                |                |
| 0                   | 0            | Tab, anlægsaktiver  | 18.567         | 0              |
| <b>0</b>            | <b>0</b>     |   | <b>18.567</b>  | <b>0</b>       |
|                     |              | <b>7. Finansielle indtægter</b>   |                |                |
| 203                 | 1.946        | Renteindtægter i øvrigt   | 22.982         | 1.827          |
| 0                   | 3.628        | Værdireguleringer, værdipapirer   | 8.103          | 0              |
| 306                 | 840          | Øvrige finansielle indtægter  | 2.089          | 863            |
| <b>509</b>          | <b>6.414</b> |   | <b>33.174</b>  | <b>2.690</b>   |

## Noter

| <b>Moderselskab</b>                        |                        |  | <b>Koncern</b>         |                       |
|--|------------------------|--|------------------------|-----------------------|
| <b>2022</b>                                | <b>2023</b>            |  | <b>2023</b>            | <b>2022</b>           |
| <b>t.kr.</b>                               | <b>t.kr.</b>           |  | <b>t.kr.</b>           | <b>t.kr.</b>          |
| <b>8. Finansielle omkostninger</b>         |                        |  |                        |                       |
| 437  | 0                      | Renteomkostninger i øvrigt                   | 34.822                 | 21.999                |
| 0  | 0                      | Valutakursreguleringer                       | 1.240                  | 3.355                 |
| 5.436                                      | 0                      | Værdiregulering, værdipapirer                | 201                    | 15.982                |
| <u>2</u>                                   | <u>2</u>               | Øvrige finansielle omkostninger              | <u>5.999</u>           | <u>5.428</u>          |
| <b><u>5.875</u></b>                        | <b><u>2</u></b>        |  | <b><u>42.262</u></b>   | <b><u>46.764</u></b>  |
| <b>9. Skat af årets resultat</b>           |                        |  |                        |                       |
| (1.363)                                    | 1.198                  | Aktuel skat                                  | 0                      | 43.940                |
| (20)                                       | 0                      | Ændring af udskudt skat                      | 13.231                 | (20.468)              |
| <u>0</u>                                   | <u>0</u>               | Regulering tidligere år                      | <u>(783)</u>           | <u>23.054</u>         |
| <b><u>(1.383)</u></b>                      | <b><u>1.198</u></b>    |  | <b><u>12.448</u></b>   | <b><u>46.526</u></b>  |
| <b>10. Forslag til resultatdisponering</b> |                        |  |                        |                       |
| 87.285                                     | (71.367)               | Overført til reserve for indre værdis metode | 0                      | 0                     |
| <u>67.242</u>                              | <u>54.189</u>          | Overført til næste år                        | <u>(17.178)</u>        | <u>154.527</u>        |
| <b><u>154.527</u></b>                      | <b><u>(17.178)</u></b> |  | <b><u>(17.178)</u></b> | <b><u>154.527</u></b> |

|   | <b>Koncern</b>                               |
|---|--|
|   | <b>Erhvervede immaterielle aktiver t.kr.</b> |
| <b>11. Immaterielle anlægsaktiver</b>   |  |
| Kostpris 01.01.2023                     | 77.911                                       |
| Tilgang                                 | 25.000                                       |
| Afgang                                  | <u>(24.949)</u>                              |
| <b>Kostpris 31.12.2023</b>              | <b><u>77.962</u></b>                         |
| Af- og nedskrivninger 01.01.2023        | 4.937  |
| Årets afskrivninger                     | <u>4.937</u>                                 |
| <b>Af- og nedskrivninger 31.12.2023</b> | <b><u>9.874</u></b>                          |
| <b>Regnskabsmæssig værdi 31.12.2023</b> | <b><u>68.088</u></b>                         |

## Noter

### 11. Immaterielle anlægsaktiver (fortsat)

Erhvervede immaterielle rettigheder omfatter emissionsrettigheder, 8.841 t.kr., samt brugsrettigheder til ikke ejede produktionsanlæg med 59.247 t.kr. Der henvises til beskrivelse i anvendt regnskabspraksis.

|   | <b>Koncern</b>                           |   |                                      |   |
|---|--|---|--------------------------------------|---|
|   | <b>Grunde og<br/>bygninger<br/>t.kr.</b> | <b>Produktions-<br/>anlæg og<br/>maskiner<br/>t.kr.</b> | <b>Andre<br/>anlæg mv.<br/>t.kr.</b> | <b>Materielle<br/>anlægsaktiver<br/>under<br/>udførelse<br/>t.kr.</b> |
| <b>12. Materielle anlægsaktiver</b>     |  |   |                                      |   |
| Kostpris 01.01.2023                     | 497.287                                  | 4.927.840   | 149.834                              | 722.339   |
| Tilgang                                 | 180.904                                  | 867.402   | 14.363                               | 530.082   |
| Afgang                                  | <u>0</u>                                 | <u>(68.500)</u>   | <u>(187)</u>                         | <u>(954.346)</u>  |
| <b>Kostpris 31.12.2023</b>              | <b><u>678.191</u></b>                    | <b><u>5.726.742</u></b>                                 | <b><u>164.010</u></b>                | <b><u>298.075</u></b>   |
| Af- og nedskrivninger 01.01.2023        | 109.651                                  | 2.127.291   | 116.097                              | 0   |
| Årets afskrivninger                     | 24.030                                   | 236.275   | 7.259                                | 0   |
| Årets nedskrivninger                    | 0  | 2.925   | 16                                   | 0   |
| Tilbageførsel ved afgang                | <u>0</u>                                 | <u>(49.933)</u>   | <u>(187)</u>                         | <u>0</u>  |
| <b>Af- og nedskrivninger 31.12.2023</b> | <b><u>133.681</u></b>                    | <b><u>2.316.558</u></b>                                 | <b><u>123.185</u></b>                | <b><u>0</u></b>   |
| <b>Regnskabsmæssig værdi 31.12.2023</b> | <b><u>544.510</u></b>                    | <b><u>3.410.184</u></b>                                 | <b><u>40.825</u></b>                 | <b><u>298.075</u></b>   |

## Noter

### Moderselskab

Kapital-  
andele i  
tilknyttede  
virksom-  
heder  
t.kr.

| <b>13. Finansielle anlægsaktiver</b> |   |
|--------------------------------------|---|
| 2.282.114                            | Kostpris 01.01.2023                     |
| 0                                    | Tilgang                                 |
| 0                                    | Afgang                                  |
| <b>2.282.114</b>                     | <b>Kostpris 31.12.2023</b>              |
| 87.285                               | Nettoopskrivninger 01.01.2023           |
| (21.367)                             | Andel i årets resultat, netto           |
| 0                                    | Årets nedskrivning                      |
| (50.000)                             | Udbytteudlodning                        |
| <b>15.918</b>                        | <b>Nettoopskrivninger 31.12.2023</b>    |
| <b>2.298.032</b>                     | <b>Regnskabsmæssig værdi 31.12.2023</b> |

### Koncern

Andre  
værdi-  
papirer  
og  
kapital-  
andele  
t.kr.

Andre  
tilgode-  
haven-  
der  
t.kr.

|              |           |
|--------------|-----------|
| 942          | 50        |
| 0            | 0         |
| (100)        | 0         |
| <b>842</b>   | <b>50</b> |
| 0            | 0         |
| 0            | 0         |
| (101)        | 0         |
| 0            | 0         |
| <b>(101)</b> | <b>0</b>  |
| <b>741</b>   | <b>50</b> |

|  | Hjem-<br>sted | Ejer-<br>andel<br>% | Egen-<br>kapital<br>t.kr. | Resul-<br>tat<br>t.kr. |
|--|---------------|---------------------|---------------------------|------------------------|
| Kapitalandele i tilknyttede virksomheder omfatter: |               |                     |                           |                        |
| Fjernvarme Fyn Distribution A/S <sup>a)</sup>      | Odense        | 100                 | 1.713.885                 | (44.405)               |
| Fjernvarme Fyn Produktion A/S <sup>a)</sup>        | Odense        | 100                 | 563.824                   | 22.018                 |
| Fjernvarme Fyn Affaldsenergi A/S <sup>a)</sup>     | Odense        | 100                 | 500                       | 0                      |
| Fjernvarme Fyn Service A/S                         | Odense        | 100                 | 48.183                    | 7.048                  |

a) For disse datterselskaber foreligger der bindinger, jf. varmforsyningsloven, for hvor meget udlodning, der foretages.

## Noter

| <b>Moderselskab</b> |              |  | <b>Koncern</b> |               |
|---------------------|--------------|--|----------------|---------------|
| <b>2022</b>         | <b>2023</b>  |  | <b>2023</b>    | <b>2022</b>   |
| <b>t.kr.</b>        | <b>t.kr.</b> |  | <b>t.kr.</b>   | <b>t.kr.</b>  |
|                     |              | <b>14. Udskudt skat</b>  |                |               |
| 0                   | 0            | Hensættelse til udskudt skatteaktiv 01.01.2023   | 54.102         | 33.634        |
| 0                   | 0            | Udskudt skat indregnet i resultatopgørelsen  | (13.231)       | 20.468        |
| <b>0</b>            | <b>0</b>     | <b>Hensættelse til udskudt skatteaktiv 31.12.2023</b>  | <b>40.871</b>  | <b>54.102</b> |
|                     |              | Nettoværdien er indregnet således i balancen:  |                |               |
| 0                   | 0            | Udskudte skatteaktiver   | 40.871         | 54.102        |
| 0                   | 0            | Udskudte skatteforpligtelser   | 0              | 0             |
| <b>0</b>            | <b>0</b>     |  | <b>40.871</b>  | <b>54.102</b> |
|                     |              | Udskudte skatteaktiver vedrører materielle anlægsaktiver, tilgodehavender, skrotningsforpligtelse og øvrige gældsforpligtelser.  |                |               |
|                     |              | Indregnede udskudte skatteaktiver forventes anvendt inden for en periode på 3-5 år.  |                |               |
|                     |              | <b>15. Andre tilgodehavender</b>   |                |               |
| 31                  | 49           | Tilgodehavende moms og afgifter  | 57.636         | 60.775        |
| 0                   | 0            | Låneordninger, fjernvarmekunder  | 25.201         | 14.252        |
| 0                   | 0            | Finansielle kontrakter   | 1.516          | 3.100         |
| 0                   | 0            | Øvrige   | 7.822          | 3.389         |
| <b>31</b>           | <b>49</b>    |  | <b>92.175</b>  | <b>81.516</b> |
|                     |              | Af de samlede tilgodehavender forfalder følgende til betaling mere end 1 år efter regnskabsårets udløb   |                |               |
| 0                   | 0            |  | 8.662          | 11.427        |
| <b>0</b>            | <b>0</b>     |  | <b>8.662</b>   | <b>11.427</b> |
|                     |              | Finansielle kontrakter vedrører renteswap indgået til sikring af en fast rente på koncernens variabelt forrentede lån. Renteswappen har en hovedstol på 75 mio.kr. og sikrer en fast rente på 1,94% i restløbetiden på 5 år. |                |               |

## Noter

| <b>Moderselskab</b> |              |  | <b>Koncern</b> |                |
|---------------------|--------------|--|----------------|----------------|
| <b>2022</b>         | <b>2023</b>  |  | <b>2023</b>    | <b>2022</b>    |
| <b>t.kr.</b>        | <b>t.kr.</b> |  | <b>t.kr.</b>   | <b>t.kr.</b>   |
|                     |              | <b>16. Reguleringsmæssige underdækninger</b>   |                |                |
|                     |              | Regnskabsposten indeholder underdækninger i forhold til varmekunder.   |                |                |
| 0                   | 0            | Reguleringsmæssig underdækning 01.01.2023  | 9.835          | 0              |
| 0                   | 0            | Overført fra reguleringsmæssige overdækninger  | (69.827)       | (42.029)       |
| 0                   | 0            | Årets takstmæssige resultat  | 82.672         | 51.864         |
| <b>0</b>            | <b>0</b>     |  | <b>22.680</b>  | <b>9.835</b>   |
|                     |              | <b>17. Periodeafgrænsningsposter</b>   |                |                |
|                     |              | Periodeafgrænsningsposter vedrører forudbetalte omkostninger vedrørende de kommende år.  |                |                |
|                     |              | <b>18. Selskabskapital</b>   |                |                |
|                     |              | Selskabskapitalen består af 100.000.000 aktier a 1 kr. eller multipla heraf udstedt ved stiftelsen. Der er er ikke udstedt fysiske ejerbeviser.  |                |                |
|                     |              | Aktierne er ikke opdelt i klasser.   |                |                |
|                     |              | <b>19. Hensættelser til reguleringsmæssige overdækninger</b>   |                |                |
|                     |              | Koncernens datterselskaber er underlagt lov om varmeforsyning, hvilket bevirker, at selskabernes over- eller underdækning opgjort i henhold til lov om varmeforsyning indregnes i taksterne for det kommende år.   |                |                |
|                     |              | Der er en række tidsmæssige forskelle mellem indregning af omkostninger i henhold til årsregnskabsloven og lov om varmeforsyning, bl.a. vedrørende henlæggelser til nyinvestering. De tidsmæssige forskelle er indregnet i balancen som hensættelser til reguleringsmæssige overdækninger. |                |                |
| 0                   | 0            | Hensættelse 01.01.2023   | 273.970        | 224.590        |
| 0                   | 0            | Regulering i året  | 22.825         | 49.380         |
| <b>0</b>            | <b>0</b>     | <b>Hensættelse 31.12.2023</b>  | <b>296.795</b> | <b>273.970</b> |



## Noter

| <b>Moderselskab</b> |              |   | <b>Koncern</b>   |                  |
|---------------------|--------------|---|------------------|------------------|
| <b>2022</b>         | <b>2023</b>  |   | <b>2023</b>      | <b>2022</b>      |
| <b>t.kr.</b>        | <b>t.kr.</b> |   | <b>t.kr.</b>     | <b>t.kr.</b>     |
|                     |              | <b>20. Andre hensatte forpligtelser</b>   |                  |                  |
|                     |              | Andre hensatte forpligtelser vedrører skrotningsforpligtelse.                   |                  |                  |
|                     |              | Der henvises til beskrivelse i note 27.   |                  |                  |
| 0                   | 0            | Hensættelse 01.01.2023  | 315.200          | 266.100          |
| 0                   | 0            | Tilgang i året  | 33.000           | 53.000           |
| 0                   | 0            | Afholdte omkostninger i året  | (21.324)         | (3.900)          |
| 0                   | 0            | Tilbageførsel af hensættelser   | (20.600)         | 0                |
| <b>0</b>            | <b>0</b>     | <b>Hensættelse 31.12.2023</b>   | <b>306.276</b>   | <b>315.200</b>   |
|                     |              | <b>21. Langfristede gældsforpligtelser</b>                                      |                  |                  |
| 0                   | 0            | Kortfristet del af gæld til realkreditinstitutter                               | 168.669          | 148.220          |
| 0                   | 0            | Kortfristet del af modtagne forudbetalinger fra kunder                          | 7.181            | 329              |
| <b>0</b>            |              | <b>Kortfristet del af langfristede gældsforpligtelser</b>                       | <b>175.850</b>   | <b>148.549</b>   |
| 0                   | 0            | Langfristet del af langfristede gældsforpligtelser                              | 2.001.683        | 1.785.068        |
| <b>0</b>            | <b>0</b>     |   | <b>2.177.533</b> | <b>1.933.617</b> |
|                     |              | Efter mere end 5 år forfalder (amortiseret kostpris):                           |                  |                  |
| 0                   | 0            | Gæld til realkreditinstitutter  | 1.129.083        | 1.181.186        |
| 0                   | 0            | Modtagne forudbetalinger fra kunder   | 927              | 1.160            |
| <b>0</b>            | <b>0</b>     |   | <b>1.130.010</b> | <b>1.182.346</b> |
|                     |              | <b>22. Reguleringsmæssige overdækninger</b>                                     |                  |                  |
|                     |              | Regnskabsposten indeholder overdækninger i forhold til varme- og affaldskunder. |                  |                  |
|                     |              | <b>Varmekunder</b>  |                  |                  |
| 0                   | 0            | Reguleringsmæssig overdækning 01.01.2023  | 113.921          | 195.158          |
| 0                   | 0            | Overført til/fra reguleringsmæssige underdækninger                              | (69.827)         | 9.835            |
| 0                   | 0            | Årets takstmæssige resultat   | (18.624)         | (100.781)        |
| 0                   | 0            | Regulering, tidligere år  | 0                | 9.709            |
| <b>0</b>            | <b>0</b>     |   | <b>25.470</b>    | <b>113.921</b>   |

## Noter

| <b>Moderselskab</b> |               |  | <b>Koncern</b>   |                 |
|---------------------|---------------|--|------------------|-----------------|
| <b>2022</b>         | <b>2023</b>   |  | <b>2023</b>      | <b>2022</b>     |
| <b>t.kr.</b>        | <b>t.kr.</b>  |  | <b>t.kr.</b>     | <b>t.kr.</b>    |
|                     |               | <b>22. Reguleringsmæssige overdækninger (fortsat)</b>                                  |                  |                 |
|                     |               | <b>Affaldskunder</b>   |                  |                 |
| 0                   | 0             | Reguleringsmæssig overdækning 01.01.2023   | 78.830           | 9.818           |
| 0                   | 0             | Årets underdækning   | (54.144)         | 69.012          |
| <u>0</u>            | <u>0</u>      |  | <u>24.686</u>    | <u>78.830</u>   |
| <u>0</u>            | <u>0</u>      | <b>Reguleringsmæssige overdækninger i alt</b>  | <u>50.156</u>    | <u>192.751</u>  |
|                     |               | <b>23. Anden gæld</b>  |                  |                 |
| 0                   | 0             | Lønrelaterede poster   | 37.237           | 31.241          |
| 0                   | 0             | Moms og afgifter   | 39.151           | 62.742          |
| 218                 | 219           | Andre skyldige omkostninger  | 11.137           | 13.083          |
| <u>218</u>          | <u>219</u>    |  | <u>87.525</u>    | <u>107.066</u>  |
|                     |               | <b>24. Periodeafgrænsningsposter</b>   |                  |                 |
|                     |               | Periodeafgrænsningsposter vedrører indbetalinger, som indtægtsføres i det kommende år. |                  |                 |
|                     |               | <b>25. Ændring i driftskapital</b>   |                  |                 |
|                     |               | Ændring i varebeholdninger   | 99.982           | (298.443)       |
|                     |               | Ændring i tilgodehavender  | (26.719)         | 114.495         |
|                     |               | Ændring i leverandørgæld mv.   | (182.247)        | 95.132          |
|                     |               |  | <u>(108.984)</u> | <u>(88.816)</u> |
|                     |               | <b>26. Dagsværdioplysninger</b>  |                  |                 |
| <u>94.499</u>       | <u>99.004</u> | Investeringsbeviser, dagsværdi ultimo  | <u>221.488</u>   | <u>210.700</u>  |
| <u>(4.536)</u>      | <u>3.682</u>  | Investeringsbeviser, urealiserede dagsværdireguleringer indregnet i resultatopgørelsen | <u>8.103</u>     | <u>(16.523)</u> |

## Noter

### 27. Usikkerhed ved indregning og måling

Opgørelsen af den regnskabsmæssige værdi af visse aktiver og forpligtelser kræver vurderinger, skøn og forudsætninger om fremtidige begivenheder. De foretagne skøn er baseret på historiske erfaringer og andre faktorer, som ledelsen vurderer forsvarlige efter omstændighederne, men som i sagens natur er behæftet med usikkerhed. Forudsætningerne kan være ufuldstændige og unøjagtige, og uventede begivenheder eller omstændigheder kan opstå.

Indregning og måling af hensatte forpligtelser til forventede fremtidige omkostninger til nedtagning og oprydning af produktionsanlæg mv. er forbundet med væsentlige usikkerheder især med henblik på det tidsmæssige perspektiv. Datterselskaberne Fjernvarme Fyn Produktion A/S og Fjernvarme Fyn Affaldsenergi A/S er forpligtet til at bortskaffe elproduktionsanlæg, som er skrottet efter forudgående tilladelse fra Energistyrelsen, jf. elforsyningslovens § 11, stk. 1, herunder at foretage den oprensning af forurening i henhold til enhver tid gældende miljølovgivning og fjernelse af andet affald og materialer på kraftværkspladsen, som er forårsaget af elproduktionen. Det er ledelsens vurdering, at omkostninger til fjernelse af produktionsanlæg på Havnegade samt Dalum Kraftvarmeværk andrager 306.276 t.kr.

Endvidere er der usikkerhed omkring værdien af koncernens skatteaktiver. Der henvises til omtale i note 28

### 28. Eventualaktiver

#### Koncern

Negativ udskudt skat indregnes i overensstemmelse med anvendt regnskabspraksis i den udstrækning, det anses sandsynligt, at fremtidige skattepligtige indtægter vil kunne modsvare værdien af den negative udskudte skat. Værdien af udskudte skatteaktiver i datterselskabet Fjernvarme Fyn Produktion A/S i størrelsesordenen 120 mio.kr. er ikke indregnet med værdi i balancen.

Datterselskabet Fjernvarme Fyn Distribution A/S er part i en verserende skattesag, hvor SKAT som led i en samlet korrektion af en lang række vand- og varmeselskabers skattepligtige indkomst har nedsat selskabets afskrivningsgrundlag. Ved højesteretsdom af 8. november 2019 har domstolen givet vandselskaberne medhold i, at der er anvendt en forkert praksis fra SKAT. SKAT har i 2022 udsendt styresignal, der i stor udstrækning overfører principperne for vandselskaberne til varmforsyningsselskaberne, således at der skal ske en ændring i forhold til de tidligere afgørelser truffet af SKAT.

## Noter

### 28. Eventualaktiver (fortsat)

Fjernvarme Fyn Distribution A/S har på baggrund af det udsendte styresignal igangsat en opgørelse af værdien af selskabets aktiver i overensstemmelse med SKAT's retningslinjer. Denne opgørelse er på nuværende tidspunkt ikke fuldt ud færdiggjort, og der vil ligeledes være usikkerhed omkring SKAT's fortolkning af opgørelsen. Styresignalet medfører, at selskabet med overvejende sandsynlighed vil få forøget sit afskrivningsgrundlag væsentligt, hvilket vil medføre, at selskabet vil få et meget betydeligt udskudt skatteaktiv. Som følge af væsentlig usikkerhed om størrelsen af det forventede skatteaktiv, er dette ikke indregnet. Det skal endvidere bemærkes, at store dele af koncernen er omfattet af "hvile i sig selv" regler, der medfører, at der skal realiseres nulresultater over tid.

### 29. Eventualforpligtelser

#### Koncern

Datterselskabet Fjernvarme Fyn Affaldsenergi A/S har indgået affaldsleverancekontrakter med kontraktpartnere og har i den forbindelse stillet garantier for i alt 3.889 t.kr. Kontrakterne, hvor der er stillet garanti, har økonomisk virkning frem til udgangen af 2026.

Datterselskabet Fjernvarme Fyn Produktion A/S stiller garanti for Eminent A/S' gældsforpligtelser for 1.000 t.kr. Garantien stilles i form af en pro rata selvskyldnerkaution med en samlet garantistillelse på 6 mio.kr.

#### Moderselskab

Selskabet er administrationsselskab i en dansk sambeskatning. Selskabet hæfter derfor i henhold til selskabsskattelovens regler herom for indkomstskatter mv. for de sambeskattede selskaber.

Moderselskabet hæfter solidarisk med fællesregistrerede koncernvirksomheder for den samlede momsforpligtelse i disse virksomheder.

### 30. Pantsætninger og sikkerhedsstillelser

Fjernvarme Fyn Holding A/S garanterer for alle forpligtelser, som datterselskabet Fjernvarme Fyn Produktion A/S måtte blive pålagt i henhold til den af Energistyrelsen udstedte elproduktionsbevilling for så vidt angår elproduktionsbevillingens vilkår om sikkerhedsstillelse for nedtagelse af anlæg. Fjernvarme Fyn Holding A/S' samlede forpligtelser i henhold til denne garanti er begrænset til 276 mio.kr. Forpligtelsen opskrives årligt med 3%.

Fjernvarme Fyn Holding A/S har afgivet selvskyldnerkaution maksimeret til 30.000 t.kr. for datterselskabet Fjernvarme Fyn Produktion A/S.

Til sikkerhed for prioritetsgæld på 141.630 t.kr. er tinglyst ejerpantebreve i grunde og bygninger. Bogført værdi af pantsatte aktiver udgør 399.678 t.kr.

## Noter

### 31. Nærtstående parter med bestemmende indflydelse

Følgende parter har bestemmende indflydelse på Fjernvarme Fyn Holding A/S koncernen:

| <u>Navn</u>    | <u>Hjemsted</u> | <u>Grundlag for indflydelse</u> |
|----------------|-----------------|---------------------------------|
| Odense Kommune | Odense          | Hovedaktionær                   |

| <b>Moderselskab</b> |              |   | <b>Koncern</b> |              |
|---------------------|--------------|---|----------------|--------------|
| <u>2022</u>         | <u>2023</u>  |   | <u>2023</u>    | <u>2022</u>  |
| <u>t.kr.</u>        | <u>t.kr.</u> |   | <u>t.kr.</u>   | <u>t.kr.</u> |
| <u>0</u>            | <u>0</u>     | <b>32. Transaktioner med nærtstående parter</b> |                |              |
|                     |              | Garantiprovision til hovedaktionær              | <u>5.742</u>   | <u>4.496</u> |

Endvidere er der sket salg af varme til Odense Kommune og andre virksomheder ejet af Odense Kommune. Salg af varme er afregnet på samme vilkår som koncernens øvrige kunder.

Herudover er der gennemført transaktioner mellem koncernens driftsselskaber. Disse transaktioner er elimineret i koncernregnskabet.

### 33. Omtale af betydningsfulde hændelser, som er indtruffet efter regnskabsårets afslutning

Der er efter regnskabsafslutningen ikke indtruffet begivenheder, som væsentligt vil kunne påvirke selskabets finansielle stilling.

## Anvendt regnskabspraksis

Årsrapporten er aflagt i overensstemmelse med årsregnskabslovens bestemmelser for regnskabsklasse C (stor).

Koncern- og årsregnskabet er aflagt efter samme regnskabspraksis som sidste år.

### Generelt om indregning og måling

Aktiver indregnes i balancen, når det som følge af en tidligere begivenhed er sandsynligt, at fremtidige økonomiske fordele vil tilflyde koncernen, og aktivets værdi kan måles pålideligt.

Forpligtelser indregnes i balancen, når koncernen som følge af en tidligere begivenhed har en retlig eller faktisk forpligtelse, og det er sandsynligt, at fremtidige økonomiske fordele vil fragå koncernen, og forpligtelsens værdi kan måles pålideligt.

Ved første indregning måles aktiver og forpligtelser til kostpris. Måling efter første indregning sker som beskrevet for hver enkelt regnskabspost nedenfor.

Ved indregning og måling tages hensyn til forudsigelige risici og tab, der fremkommer, inden årsrapporten aflægges, og som be- eller afkræfter forhold, der eksisterede på balancedagen.

I resultatopgørelsen indregnes indtægter, i takt med at de indtjenes, mens omkostninger indregnes med de beløb, der vedrører regnskabsåret.

### ”Hvile-i-sig-selv”-princippet

Koncernens driftsselskaber er underlagt det særlige ”hvile-i-sig-selv”-princip i henhold til varmforsyningsloven. Princippet medfører, at årets over- eller underdækning, opgjort efter varmforsyningsloven, skal tilbageføres eller kan opkræves hos forbrugerne eller affaldsleverandørerne. Årets over- eller underdækning indregnes derfor som henholdsvis en omkostning eller en indtægt i resultatopgørelsen (nettoomsætning). Den akkumulerede over- eller underdækning er udtryk for et mellemværende med forbrugerne samt affaldsleverandørerne og indregnes i balancen under gæld eller tilgodehavender.

### Koncernregnskabet

Koncernregnskabet omfatter Fjernvarme Fyn Holding A/S (modervirksomheden) og de virksomheder (tilknyttede virksomheder), som kontrolleres af modervirksomheden, jf. koncernoversigten side 6. Modervirksomheden anses for at have kontrol, når den direkte eller indirekte ejer mere end 50% af stemmerettighederne eller på anden måde kan udøve eller faktisk udøver bestemmende indflydelse. Virksomheder, hvori koncernen direkte eller indirekte besidder mellem 20% og 50% af stemmerettighederne og udøver betydelig, men ikke bestemmende indflydelse, betragtes som associerede virksomheder.

## Anvendt regnskabspraksis

### Konsolideringsprincipper

Koncernregnskabet udarbejdes på grundlag af regnskaber for Fjernvarme Fyn Holding A/S og dets dattervirksomheder. Udarbejdelse af koncernregnskabet sker ved sammenlægning af regnskabsposter af ensartet karakter. Ved konsolideringen foretages eliminering af koncerninterne indtægter og omkostninger, interne mellemværender og udbytter samt fortjenester og tab ved transaktioner mellem de konsoliderede virksomheder. De regnskaber, der anvendes til brug for konsolideringen, udarbejdes i overensstemmelse med koncernens regnskabspraksis.

I koncernregnskabet indregnes dattervirksomhedernes regnskabsposter 100%.

Kapitalandele i dattervirksomheder udlignes med den forholdsmæssige andel af dattervirksomhedernes nettoaktiver på overtagelsestidspunktet opgjort til dagsværdi.

### Virksomhedssammenslutninger

Nyerhvervede eller nystiftede virksomheder indregnes i koncernregnskabet fra henholdsvis overtagelsestidspunktet og stiftelsestidspunktet. Solgte eller afviklede virksomheder indregnes i den konsoliderede resultatopgørelse frem til henholdsvis afståelsestidspunktet og afviklingstidspunktet.

Ved køb af nye virksomheder anvendes overtagelsesmetoden, hvorefter de nytilkøbte virksomheders identificerbare aktiver og forpligtelser måles til dagsværdi på overtagelsestidspunktet. Der hensættes til dækning af omkostninger ved besluttede og offentliggjorte omstruktureringer i den erhvervede virksomhed i forbindelse med overtagelsen. Der tages hensyn til skatteeffekten af de foretagne omvurderinger.

Positive forskelsbeløb (goodwill) mellem kostprisen for den erhvervede kapitalandel og dagsværdien af de overtagne aktiver og forpligtelser indregnes under immaterielle anlægsaktiver og afskrives systematisk over resultatopgørelsen efter en individuel vurdering af brugstiden, dog maksimalt 20 år. Negative forskelsbeløb (negativ goodwill), der modsvarer en forventet ugunstig udvikling i de pågældende virksomheder, indregnes i balancen som en særskilt periodeafgrænsningspost og indregnes i resultatopgørelsen, i takt med at den ugunstige udvikling realiseres.

### Omregning af fremmed valuta

Transaktioner i fremmed valuta omregnes ved første indregning til transaktionsdagens kurs. Tilgodehavender, gældsforpligtelser og andre monetære poster i fremmed valuta, som ikke er afregnet på balancedagen, omregnes til balancedagens valutakurs. Valutakursdifferencer, der opstår mellem transaktionsdagens kurs og kursen på henholdsvis betalingsdagen og balancedagen, indregnes i resultatopgørelsen som finansielle poster. Materielle og immaterielle anlægsaktiver, varebeholdninger og andre ikke-monetære aktiver, der er købt i fremmed valuta, omregnes til historiske kurser.

## Anvendt regnskabspraksis

### Afledte finansielle instrumenter

Afledte finansielle instrumenter måles ved første indregning i balancen til kostpris og efterfølgende til dagsværdi. Afledte finansielle instrumenter indregnes under henholdsvis andre tilgodehavender og anden gæld.

Ændringer i dagsværdien af afledte finansielle instrumenter, der er klassificeret som og opfylder betingelserne for sikring af dagsværdien af et indregnet aktiv eller en indregnet forpligtelse, indregnes i resultatopgørelsen sammen med ændringer i værdien af det sikrede aktiv eller den sikrede forpligtelse.

Ændringer i dagsværdien af afledte finansielle instrumenter, der er klassificeret som og opfylder betingelserne for sikring af fremtidige transaktioner, indregnes direkte på egenkapitalen. Når de sikrede transaktioner realiseres, indregnes de akkumulerede ændringer som en del af kostprisen for de pågældende regnskabsposter.

For afledte finansielle instrumenter, som ikke opfylder betingelserne for behandling som sikringsinstrumenter, indregnes ændringer i dagsværdi løbende i resultatopgørelsen som finansielle poster.

### Offentlige tilskud

Offentlige tilskud omfatter tilskud til miljøvenlig elektricitetsproduktion. Tilskud indregnes, når der er opnået endeligt tilsagn fra tilskudsgiver, og det er sandsynligt, at de betingelser, der er knyttet til tilskuddet, vil blive opfyldt. Tilskud indregnes som indtægt i resultatopgørelsen under nettoomsætning, i takt med at den tilhørende omsætning af elektricitet indregnes.

### Resultatopgørelsen

#### Nettoomsætning

Nettoomsætning omfatter salg af varme, el og serviceydelser. Der foretages indregning i resultatopgørelsen, når levering og risikoovergang til køber har fundet sted. Nettoomsætning indregnes eksklusive moms, afgifter og rabatter i forbindelse med salget.

Koncernens salg af varme er omfattet af lov om varmforsyning. Dette medfører, at over- eller underdækning opgjort efter varmforsyningsloven skal indregnes i næste års priser. Som følge heraf er årets over- eller underdækning indregnet i nettoomsætningen. Forskydning i hensættelser til reguleringsmæssig over- eller underdækning indregnes ligeledes i nettoomsætningen.

#### Produktionsomkostninger

Produktionsomkostninger omfatter direkte og indirekte omkostninger, der afholdes for at opnå nettoomsætningen, herunder omkostninger til køb af brændsel og energi, drift og vedligeholdelse af produktionsanlæg, produktionsløn samt af- og nedskrivninger på produktionsanlæg.

Fjernvarmenettets tab er overført til distributionsomkostninger.



## Anvendt regnskabspraksis

### Distributionsomkostninger

Distributionsomkostninger omfatter omkostninger i form af vedligeholdelse af fjernvarmenet, målerudgifter, gager, bildrift og afskrivninger samt fjernvarmenettets tab.

### Administrationsomkostninger

Administrationsomkostninger omfatter omkostninger, der afholdes til ledelse og administration af koncernen, herunder omkostninger til det administrative personale og ledelsen, samt kontorholdsomkostninger og afskrivninger.

### Andre driftsindtægter og driftsomkostninger

Andre driftsindtægter og driftsomkostninger omfatter indtægter og omkostninger af sekundær karakter set i forhold til koncernens hovedaktiviteter.

### Finansielle poster

Finansielle poster omfatter renteindtægter og –omkostninger, realiserede og urealiserede kurstab vedrørende transaktioner i fremmed valuta, kursregulering på værdipapirer samt tillæg og godtgørelse under acontoskatteordningen mv.

### Skat

Årets skat, som består af årets aktuelle skat og ændring af udskudt skat, indregnes i resultatopgørelsen med den del, der kan henføres til årets resultat, og direkte på egenkapitalen med den del, der kan henføres til posteringer direkte på egenkapitalen.

Aktuelle skatteforpligtelser eller tilgodehavende aktuel skat indregnes i balancen opgjort som beregnet skat af årets skattepligtige indkomst, reguleret for betalt acontoskat.

Udskudt skat indregnes af alle midlertidige forskelle mellem regnskabsmæssige og skattemæssige værdier af aktiver og forpligtelser, hvor den skattemæssige værdi af aktiverne opgøres med udgangspunkt i den planlagte anvendelse af det enkelte aktiv.

Udskudt skat måles på grundlag af de skatteregler og skattesatser, der med balancedagens lovgivning vil være gældende, når den udskudte skat forventes udløst som aktuel skat. Ændring i udskudt skat som følge af ændringer i skattesatser indregnes i resultatopgørelsen.

Udskudte skatteaktiver, herunder skatteværdien af fremførselsberettigede skattemæssige underskud, indregnes i balancen med den værdi, aktivet forventes at kunne realiseres til, enten ved modregning i udskudte skatteforpligtelser eller som nettoskatteaktiver.

## Anvendt regnskabspraksis

Moderselskabet er sambeskattet med alle dattervirksomheder. Den aktuelle selskabsskat fordeles mellem de sambeskattede selskaber i forhold til disses skattepligtige indkomster (fuld fordeling med refusion vedrørende skattemæssige underskud).

### Balancen

#### Immaterielle anlægsaktiver

Erhvervede immaterielle anlægsaktiver omfatter tildelte og erhvervede emissionsrettigheder samt brugsrettigheder til ikke ejede produktionsanlæg.

#### *Emissionsrettigheder*

Tildelte og erhvervede emissionsrettigheder måles ved første indregning til kostpris. I det omfang der i forbindelse med en tildeling ydes et tilskud, udgør kostprisen 0 kr., hvis rettighederne tildeles gratis.

Emissionsrettighederne afskrives i takt med den faktiske udledning af CO<sub>2</sub>. I det omfang den faktiske udledning overstiger de tildelte og erhvervede CO<sub>2</sub>-rettigheder, indregnes dagsværdien af de yderligere CO<sub>2</sub>-rettigheder, som selskabet er forpligtet til at afregne, som en forpligtelse (netto). Afskrivningsgrundlaget for emissionsrettigheder opgøres under hensyntagen til rettighedernes scrapværdi, hvis værdi afhænger af, om rettigheden forventes anvendt eller solgt. Scrapværdien for CO<sub>2</sub>-rettigheder, der forventes anvendt, er 0 kr. Afskrivninger betragtes som en produktionsomkostning og indregnes i posten ”produktionsomkostninger”.

#### *Brugsrettigheder*

Brugsrettigheder omfatter betaling for rettigheder til benyttelse af anlæg ejet af 3. mand. Rettighederne afskrives over aftaleperioden.

#### *Nedskrivningstest*

Der foretages nedskrivningstest på immaterielle anlægsaktiver, såfremt der er indikationer for værdiforringelse. Aktiverne nedskrives til det højeste af aktivets kapitalværdi eller genindvindingsværdi, såfremt denne er lavere end den regnskabsmæssige værdi.

#### Materielle anlægsaktiver

Grunde og bygninger, produktionsanlæg og maskiner samt andre anlæg, driftsmateriel og inventar måles til kostpris med fradrag af akkumulerede af- og nedskrivninger. Der afskrives ikke på grunde.

Kostprisen omfatter anskaffelsesprisen, omkostninger direkte tilknyttet anskaffelsen samt omkostninger til klargøring af aktivet indtil det tidspunkt, hvor aktivet er klar til at blive taget i brug. For egenfremstillede aktiver omfatter kostprisen direkte og indirekte omkostninger til materialer, komponenter, underleverandører og lønninger. Kostprisen for materielle anlægsaktiver tillægges skønnede omkostninger til nedtagning og bortskaffelse af aktivet samt reetablering, i det omfang disse indregnes som en hensat forpligtelse.

## Anvendt regnskabspraksis

Efterfølgende omkostninger, f.eks. ved udskiftning af komponenter af et materielt aktiv, indregnes i den regnskabsmæssige værdi af det pågældende aktiv, når det er sandsynligt, at afholdelsen vil medføre fremtidige økonomiske fordele for selskabet. De udskiftede bestanddele ophører med at være indregnet i balancen, og den regnskabsmæssige værdi af disse udgiftsføres. Alle andre omkostninger til reparation og vedligeholdelse indregnes i årets resultat ved afholdelsen.

Renteomkostninger på lån til finansiering af fremstilling af materielle anlægsaktiver indregnes ikke i kostprisen.

Afskrivningsgrundlaget er kostpris med fradrag af forventet restværdi efter afsluttet brugstid. Der foretages lineære afskrivninger baseret på følgende vurdering af aktivernes forventede brugstider:

|   |         |
|---|---------|
| Bygninger                               | 7-50 år |
| Produktionsanlæg og maskiner            | 3-40 år |
| Andre anlæg, driftsmateriel og inventar | 3-10 år |

Restværdien af materielle anlægsaktiver revurderes årligt.

Materielle anlægsaktiver nedskrives til genindvindingsværdi, såfremt denne er lavere end den regnskabsmæssige værdi.

Fortjeneste og tab ved afhændelse af materielle anlægsaktiver opgøres som forskellen mellem salgsprisen med fradrag af salgskostninger og den regnskabsmæssige værdi på salgstidspunktet. Fortjeneste eller tab indregnes i resultatopgørelsen som korrektion til af- og nedskrivninger eller under andre driftsindtægter, i det omfang salgsprisen overstiger den oprindelige kostpris.

### Kapitalandele i dattervirksomheder

Kapitalandele i dattervirksomheder indregnes og måles efter den indre værdis metode (equity-metoden), hvilket indebærer, at kapitalandelene måles til den forholdsmæssige andel af virksomhedernes regnskabsmæssige indre værdi med tillæg eller fradrag af uafskrevet henholdsvis positiv og negativ goodwill og med fradrag eller tillæg af urealiserede koncerninterne fortjenester og tab.

I resultatopgørelsen indregnes moderselskabets andel af virksomhedernes resultat efter eliminering af urealiserede koncerninterne fortjenester og tab og med fradrag eller tillæg af afskrivning på henholdsvis goodwill og negativ goodwill.

## Anvendt regnskabspraksis

Dattervirksomheder med negativ regnskabsmæssig indre værdi måles til nul, og et eventuelt tilgodehavende hos disse virksomheder nedskrives med moderselskabets andel af den negative indre værdi, i det omfang det vurderes uerholdeligt. Såfremt den regnskabsmæssige negative indre værdi overstiger tilgodehavendet, indregnes det resterende beløb under hensatte forpligtelser, i det omfang modervirksomheden har en retlig eller faktisk forpligtelse til at dække den pågældende virksomheds forpligtelser.

Nettoopskrivning af kapitalandele i dattervirksomheder overføres i forbindelse med resultatdisponeringen til reserve for nettoopskrivning efter den indre værdis metode.

Ved køb af kapitalandele i dattervirksomheder anvendes overtagelsesmetoden, jf. beskrivelsen ovenfor under koncernregnskab.

### Andre værdipapirer og kapitalandele

Andre værdipapirer og kapitalandele omfatter unoterede værdipapirer, der måles til kostpris eller nettorealisation sværdi, hvis denne er lavere.

### Varebeholdninger

Varebeholdninger måles til kostpris efter metoden for vejjet gennemsnit eller nettorealisation sværdi, hvor denne er lavere.

Kostprisen for handelsvarer, råvarer og hjælpematerialer omfatter anskaffelsesprisen med tillæg af hjemtagelsesomkostninger.

Nettorealisation sværdi for varebeholdninger opgøres som forventet salgspris med fradrag af færdiggørelsesomkostninger og omkostninger, der skal afholdes for at effektuere salget.

### Tilgodehavender

Tilgodehavender måles til amortiseret kostpris, der sædvanligvis svarer til nominel værdi, med fradrag af nedskrivninger til imødegåelse af forventede tab.

### Over- og underdækninger

Saldo for reguleringsmæssig over- og underdækning indregnes under henholdsvis gældsforpligtelser og tilgodehavender med modposter i resultatopgørelsen under nettoomsætning. Saldoen udgør det beløb, som virksomheden forventer at tilbagebetale eller opkræve i kommende års takster målt til nutidsværdi. Udgangspunktet for opgørelsen er indeværende og tidligere års opgørelse af faktiske indtægter og omkostninger i forhold til virksomhedens foreløbigt indregnede beløb, som virksomheden har opgjort pr. balancedagen i henhold til lov om varmforsyning.

## Anvendt regnskabspraksis

### Periodeafgrænsningsposter

Periodeafgrænsningsposter indregnet under aktiver omfatter afholdte omkostninger, der vedrører efterfølgende regnskabsår. Periodeafgrænsningsposter måles til kostpris.

### Andre værdipapirer og kapitalandele (omsætningsaktiver)

Andre værdipapirer og kapitalandele indregnet under omsætningsaktiver omfatter børsnoterede værdipapirer, der måles til dagsværdi (børskurs) på balancedagen.

### Likvide beholdninger

Likvide beholdninger omfatter bankindeståender.

### Andre hensatte forpligtelser

Andre hensatte forpligtelser omfatter forventede fremtidige omkostninger forbundet med nedtagning og oprydning af produktionsanlæg mv.

Hensatte forpligtelser indregnes, når koncernen som følge af en tidligere begivenhed på balancedagen har en retlig eller faktisk forpligtelse, og det er sandsynligt, at indfrielse af forpligtelsen vil medføre et forbrug af koncernens ressourcer.

Andre hensatte forpligtelser indregnes og måles som det bedste skøn over de omkostninger, der er nødvendige for på balancedagen at afvikle forpligtelserne. Hensatte forpligtelser med forventet forfaldstid ud over et år fra balancedagen måles til tilbagediskonteret værdi.

Værdien af den hensatte forpligtelse vedrørende nedtagning og oprydning af produktionsanlæg indregnes under materielle aktiver og afskrives sammen med de relevante aktiver. Den tidsmæssige forøgelse af nutidsværdien indregnes i resultatopgørelsen under finansielle omkostninger.

### Prioritetsgæld

Prioritetsgæld måles på tidspunktet for lånoptagelse til kostpris, svarende til det modtagne provenu efter fradrag af afholdte transaktionsomkostninger. Efterfølgende måles prioritetsgæld til amortiseret kostpris. Dette betyder, at forskellen mellem provenuet ved lånoptagelsen og den nominelle værdi, der skal tilbagebetales, indregnes i resultatopgørelsen over låneperioden som en finansiell omkostning ved anvendelse af den effektive rentes metode.

### Andre finansielle forpligtelser

Andre finansielle forpligtelser måles til amortiseret kostpris, der sædvanligvis svarer til nominal værdi.

## Anvendt regnskabspraksis

### Pengestrømsopgørelsen

Pengestrømsopgørelsen for koncernen præsenteres efter den indirekte metode og viser pengestrømme vedrørende drift, investeringer og finansiering samt koncernens likvider ved årets begyndelse og slutning. Der er ikke udarbejdet særskilt pengestrømsopgørelse for moderselskabet, da denne er indeholdt i pengestrømsopgørelsen for koncernen.

Pengestrømme vedrørende driftsaktiviteter opgøres som driftsresultatet reguleret for ikke-kontante driftsposter, ændring i driftskapital samt betalt selskabsskat.

Pengestrømme vedrørende investeringsaktiviteter omfatter betalinger i forbindelse med køb og salg af virksomheder, aktiviteter og finansielle anlægsaktiver samt køb, udvikling, forbedring og salg mv. af immaterielle og materielle anlægsaktiver. Køb af CO<sub>2</sub>-kvoter medtages under pengestrømme vedrørende driftsaktiviteter, da disse omkostninger betragtes som en sædvanlig driftsomkostning.

Pengestrømme vedrørende finansieringsaktiviteter omfatter ændringer i størrelse eller sammensætning af moderselskabets selskabskapital og omkostninger forbundet hermed samt optagelse af lån, indgåelse af finansielle leasingaftaler samt afdrag på rentebærende gæld.

Likvider omfatter likvide beholdninger.