

**Fjernvarme Fyn Holding A/S**  
**Havnegade 120**  
**5000 Odense C**  
**CVR-nr. 36 46 68 98**

**Årsrapport 2016**

Godkendt på selskabets generalforsamling, den 08.05.2017

**Dirigent**

---

Lars Foged

## Indholdsfortegnelse

	<u>Side</u>
Selskabsoplysninger	1
Ledelsespåtegning	2
Den uafhængige revisors revisionspåtegning	3
Ledelsesberetning	6
Resultatopgørelse for 2016	15
Balance pr. 31.12.2016	16
Egenkapitalopgørelse for 2016	18
Pengestrømsopgørelse for 2016	19
Noter	20
Anvendt regnskabspraksis	30

## **Selskabsoplysninger**

### **Selskab**

Fjernvarme Fyn Holding A/S  
Havnegade 120  
5000 Odense C  
CVR-nr.: 36 46 68 98  
Hjemstedskommune: Odense

### **Bestyrelse**

Dorte Hjertstedt Boye, formand  
Bo Libergren, næstformand  
Tim Vermund Andersen  
Jens Pilholm  
Jørgen Meier Sørensen  
Lars Therkildsen

### **Direktion**

Jan Strømvig

### **Revision**

Deloitte Statsautoriseret Revisionspartnerselskab

## Ledelsespåtegning

Bestyrelsen og direktionen har dags dato behandlet og godkendt årsrapporten for regnskabsåret 01.01.2016 - 31.12.2016 for Fjernvarme Fyn Holding A/S.

Årsrapporten aflægges i overensstemmelse med årsregnskabsloven.

Det er vores opfattelse, at koncernregnskabet og årsregnskabet giver et retvisende billede af koncernens og selskabets aktiver, passiver og finansielle stilling pr. 31.12.2016 samt af resultatet af koncernens og selskabets aktiviteter og koncernens pengestrømme for regnskabsåret 01.01.2016 - 31.12.2016.

Ledelsesberetningen indeholder efter vores opfattelse en retvisende redegørelse for de forhold, beretningen omhandler.

Årsrapporten indstilles til generalforsamlingens godkendelse.

Odense, den 28.04.2017

### Direktion

Jan Strømvig

### Bestyrelse

Dorte Hjertstedt Boye  
formand

Bo Libergren  
næstformand

Tim Vermund Andersen

Jens Pilholm

Jørgen Meier Sørensen

Lars Therkildsen

## Den uafhængige revisors revisionspåtegning

### Til kapitalejerne i Fjernvarme Fyn Holding A/S

#### Konklusion

Vi har revideret koncernregnskabet og årsregnskabet for Fjernvarme Fyn Holding A/S for regnskabsåret 01.01.2016 - 31.12.2016, der omfatter resultatopgørelse, balance, egenkapitalopgørelse og noter, herunder anvendt regnskabspraksis, for såvel koncernen som selskabet samt pengestrømsopgørelse for koncernen. Koncernregnskabet og årsregnskabet udarbejdes efter årsregnskabsloven.

Det er vores opfattelse, at koncernregnskabet og årsregnskabet giver et retvisende billede af koncernens og selskabets aktiver, passiver og finansielle stilling pr. 31.12.2016 samt af resultatet af koncernens og selskabets aktiviteter og koncernens pengestrømme for regnskabsåret 01.01.2016 - 31.12.2016 i overensstemmelse med årsregnskabsloven.

#### Grundlag for konklusion

Vi har udført vores revision i overensstemmelse med internationale standarder om revision og de yderligere krav, der er gældende i Danmark. Vores ansvar ifølge disse standarder og krav er nærmere beskrevet i revisionspåtegningens afsnit ”Revisors ansvar for revisionen af koncernregnskabet og årsregnskabet”. Vi er uafhængige af koncernen i overensstemmelse med internationale etiske regler for revisorer (IESBA’s Etiske regler) og de yderligere krav, der er gældende i Danmark, ligesom vi har opfyldt vores øvrige etiske forpligtelser i henhold til disse regler og krav. Det er vores opfattelse, at det opnåede revisionsbevis er tilstrækkeligt og egnet som grundlag for vores konklusion.

#### Ledelsens ansvar for koncernregnskabet og årsregnskabet

Ledelsen har ansvaret for udarbejdelsen af et koncernregnskab og et årsregnskab, der giver et retvisende billede i overensstemmelse med årsregnskabsloven. Ledelsen har endvidere ansvaret for den interne kontrol, som ledelsen anser for nødvendig for at udarbejde et koncernregnskab og et årsregnskab uden væsentlig fejlinformation, uanset om denne skyldes besvigelser eller fejl.

Ved udarbejdelsen af koncernregnskabet og årsregnskabet er ledelsen ansvarlig for at vurdere koncernens og selskabets evne til at fortsætte driften, at oplyse om forhold vedrørende fortsat drift, hvor dette er relevant, samt at udarbejde koncernregnskabet og årsregnskabet på grundlag af regnskabsprincippet om fortsat drift, medmindre ledelsen enten har til hensigt at likvidere selskabet, indstille driften eller ikke har andet realistisk alternativ end at gøre dette.

## Den uafhængige revisors revisionspåtegning

### Revisors ansvar for revisionen af koncernregnskabet og årsregnskabet

Vores mål er at opnå høj grad af sikkerhed for, om koncernregnskabet og årsregnskabet som helhed er uden væsentlig fejlinformation, uanset om denne skyldes besvigelser eller fejl, og at afgive en revisionspåtegning med en konklusion. Høj grad af sikkerhed er et højt niveau af sikkerhed, men er ikke en garanti for, at en revision, der udføres i overensstemmelse med internationale standarder om revision og de yderligere krav, der er gældende i Danmark, altid vil afdække væsentlig fejlinformation, når sådan findes. Fejlinformation kan opstå som følge af besvigelser eller fejl og kan betragtes som væsentlige, hvis det med rimelighed kan forventes, at de enkeltvis eller samlet har indflydelse på de økonomiske beslutninger, som regnskabsbrugerne træffer på grundlag af koncernregnskabet og årsregnskabet.

Som led i en revision, der udføres i overensstemmelse med internationale standarder om revision og de yderligere krav, der er gældende i Danmark, foretager vi faglige vurderinger og opretholder professionel skepsis under revisionen. Herudover:

- Identificerer og vurderer vi risikoen for væsentlig fejlinformation i koncernregnskabet og årsregnskabet, uanset om denne skyldes besvigelser eller fejl, udformer og udfører revisionshandlinger som reaktion på disse risici samt opnår revisionsbevis, der er tilstrækkeligt og egnet til at danne grundlag for vores konklusion. Risikoen for ikke at opdage væsentlig fejlinformation forårsaget af besvigelser er højere end ved væsentlig fejlinformation forårsaget af fejl, idet besvigelser kan omfatte sammensværgelser, dokumentfalsk, bevidste udeladelser, vildledning eller tilsidesættelse af intern kontrol.
- Opnår vi forståelse af den interne kontrol med relevans for revisionen for at kunne udforme revisionshandlinger, der er passende efter omstændighederne, men ikke for at kunne udtrykke en konklusion om effektiviteten af koncernens og selskabets interne kontrol.
- Tager vi stilling til, om den regnskabspraksis, som er anvendt af ledelsen, er passende, samt om de regnskabsmæssige skøn og tilknyttede oplysninger, som ledelsen har udarbejdet, er rimelige.
- Konkluderer vi, om ledelsens udarbejdelse af koncernregnskabet og årsregnskabet på grundlag af regnskabsprincippet om fortsat drift er passende, samt om der på grundlag af det opnåede revisionsbevis er væsentlig usikkerhed forbundet med begivenheder eller forhold, der kan skabe betydelig tvivl om koncernens og selskabets evne til at fortsætte driften. Hvis vi konkluderer, at der er en væsentlig usikkerhed, skal vi i vores revisionspåtegning gøre opmærksom på oplysninger herom i koncernregnskabet og årsregnskabet eller, hvis sådanne oplysninger ikke er tilstrækkelige, modificere vores konklusion. Vores konklusioner er baseret på det revisionsbevis, der er opnået frem til datoen for vores revisionspåtegning. Fremtidige begivenheder eller forhold kan dog medføre, at koncernen og selskabet ikke længere kan fortsætte driften.

## Den uafhængige revisors revisionspåtegning

- Tager vi stilling til den samlede præsentation, struktur og indhold af koncernregnskabet og årsregnskabet, herunder noteoplysningerne, samt om koncernregnskabet og årsregnskabet afspejler de underliggende transaktioner og begivenheder på en sådan måde, at der gives et retvisende billede heraf.
- Opnår vi tilstrækkeligt og egnet revisionsbevis for de finansielle oplysninger for virksomhederne eller forretningsaktiviteterne i koncernen til brug for at udtrykke en konklusion om koncernregnskabet. Vi er ansvarlige for at lede, føre tilsyn med og udføre koncernrevisionen. Vi er eneansvarlige for vores revisionskonklusion.

Vi kommunikerer med den øverste ledelse om bl.a. det planlagte omfang og den tidsmæssige placering af revisionen samt betydelige revisionsmæssige observationer, herunder eventuelle betydelige mangler i intern kontrol, som vi identificerer under revisionen.

### Udtalelse om ledelsesberetningen

Ledelsen er ansvarlig for ledelsesberetningen.

Vores konklusion om koncernregnskabet og årsregnskabet omfatter ikke ledelsesberetningen, og vi udtrykker ingen form for konklusion med sikkerhed om ledelsesberetningen.

I tilknytning til vores revision af koncernregnskabet og årsregnskabet er det vores ansvar at læse ledelsesberetningen og i den forbindelse overveje, om ledelsesberetningen er væsentligt inkonsistent med koncernregnskabet eller årsregnskabet eller vores viden opnået ved revisionen eller på anden måde synes at indeholde væsentlig fejlinformation.

Vores ansvar er derudover at overveje, om ledelsesberetningen indeholder krævede oplysninger i henhold til årsregnskabsloven.

Baseret på det udførte arbejde er det vores opfattelse, at ledelsesberetningen er i overensstemmelse med koncernregnskabet og årsregnskabet og er udarbejdet i overensstemmelse med årsregnskabslovens krav. Vi har ikke fundet væsentlig fejlinformation i ledelsesberetningen.

Odense, den 28.04.2017

### Deloitte

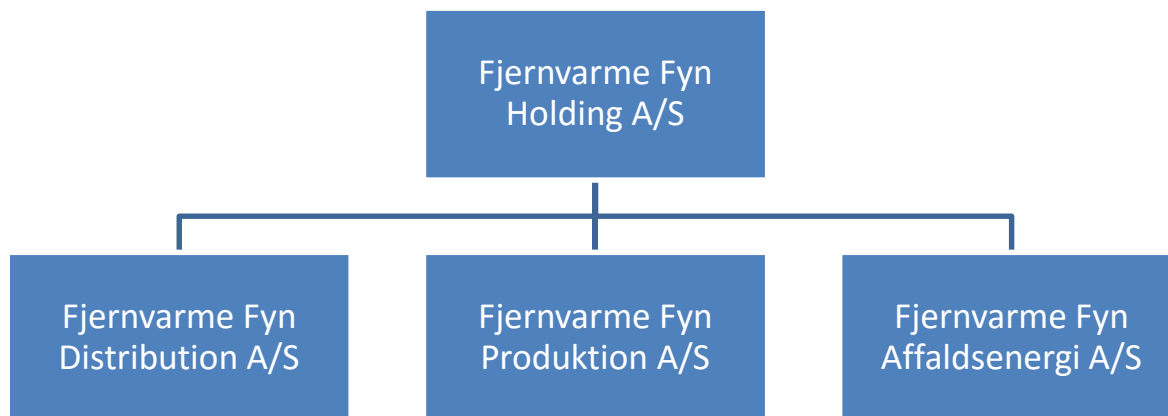
Statsautoriseret Revisionspartnerselskab  
CVR-nr. 33 96 35 56

Lars Knage Nielsen  
statsautoriseret revisor

Marianne Møllegaard Christoffersen  
statsautoriseret revisor

## Ledelsesberetning

### Koncernoversigt



	<u>2016</u> <u>t.kr.</u>	<u>2015<sup>*)</sup></u> <u>t.kr.</u>
<b>Koncernens hoved- og nøgletal</b>		
<b>Hovedtal</b>		
Nettoomsætning	1.391.676	1.183.379
Bruttoresultat	426.637	417.537
Resultat af primær drift	64.253	60.751
Driftsresultat	75.664	203.535
Resultat af finansielle poster	(15.857)	(17.477)
Årets resultat	40.627	173.140
Egenkapital	1.850.217	1.822.497
Balancesum	4.086.225	3.777.704
Investeringer i materielle anlægsaktiver	351.399	338.047
Gennemsnitligt antal medarbejdere (stk.)	291	276

### Nøgletal

Nøgletal er udeladt, da en væsentlig del af koncernens virksomhed er underlagt ”hvile-i-sig-selv”-princippet.

\*) Selskaberne Fjernvarme Fyn Produktion A/S og Fjernvarme Fyn Affaldsenergi A/S indgår i koncernregnskabet fra 01.04.2015.



## Ledelsesberetning

### Hovedaktivitet

Selskabets formål er i eget regi og/eller gennem datterselskaber at udøve virksomhed med elproduktion, varmeproduktion og –distribution, energiløsninger med tilknytning hertil, samt anden hermed forbundet virksomhed.

Overskud kan udelukkende anvendes til selskabets formålsbestemte virksomhed.

### Udvikling i aktiviteter og økonomiske forhold

Regnskabet for moderselskabet er nu opgjort for 2016 og udviser et tilfredsstillende resultat. Regnskabet omfatter dels et regnskab for Fjernvarme Fyn Holding A/S og dels koncernregnskabet.

Der er tale om andet hele regnskabsår efter købet af Fjernvarme Fyn Produktion A/S og Fjernvarme Fyn Affaldsenergi A/S, dog indgår disse først i konsolideringen fra 01.04.2015.

Også i 2016 har året i væsentlig grad været præget af købet af de 2 selskaber i 2015, udvikling af den ny og større koncern, implementering af fuld teknisk it-understøttelse af koncernen, ERP- løsning på koncernniveau, etableringsopgaver rettet mod kommende serviceselskab, samt fusion mellem Fjernvarme Fyn Produktion A/S og Dalum Kraftvarme A/S med Fjernvarme Fyn Produktion A/S som det fortsættende selskab.

2016 har budt på historisk lave elpriser, hvilket har stor betydning for koncernens økonomi. Det har betydet en række nødvendige effektiviserings tiltag i virksomheden for at stabilisere økonomien. De økonomiske udfordringer er mere specifikt rettet mod koncernens selskab Fjernvarme Fyn Produktion A/S, som indeholder de væsentlige elproducerende anlæg.

Det grundlæggende fokus er dog fortsat at sikre en udvikling af fjernvarmeforsyningen under de bedst mulige forudsætninger. Samtidig har Fjernvarme Fyn en unik position til at sikre, at udvikling af forsyningssikkerhed sker i balance med økonomi og miljømål.

For nærmere uddybning af koncernens aktiviteter i året 2016 henvises til ”Årsberetning 2016”, som er tilgængelig på Fjernvarme Fyns hjemmeside.

Finansieringen af købet af selskaberne Fjernvarme Fyn Produktion A/S og Fjernvarme Fyn Affaldsenergi A/S i 2015 er fremskaffet via Fjernvarme Fyn Holding A/S.

Der er derfor behov for at tilføre selskabet kapital i form af udbytte fra Fjernvarme Fyn Produktion A/S, bl.a. til dækning af finansieringsomkostninger. Herudover udbetales der fra Fjernvarme Fyn Affaldsenergi A/S et mindre udbytte til godkendt forrentning af egenkapitalen i dette selskab.

## Ledelsesberetning

Det er derfor indstillet overfor generalforsamlingerne i Fjernvarme Fyn Produktion A/S og Fjernvarme Fyn Affaldsenergi A/S, at der udbetales udbytte med henholdsvis 50 mio.kr. og 35 t.kr. til Fjernvarme Fyn Holding A/S.

### Usikkerhed ved indregning og måling

Der er usikkerhed forbundet med værdiansættelsen af skrotningsforpligtelsen indregnet under regnskabsposten Andre hensatte forpligtelser. Der henvises til omtale i note 22.

### Særlige risici

Der er særlige risici for koncernen omkring udviklingen i markedspriser vedrørende el, kul og CO<sub>2</sub>.

Herudover vurderes der ikke at være risici ud over sædvanlige forekommende driftsrisici.

### Forventet udvikling

Der er nogen usikkerhed knyttet til forventningerne til 2017, ikke mindst som følge af udviklingen i markedspriser på el, kul og CO<sub>2</sub>. Det samlede resultat forventes på niveau med 2016.

### Lovpligtig redegørelse for samfundsansvar

Fjernvarme Fyn er bevidst om sit samfundsansvar. Gennem målrettet arbejde med ansvarlighed opfylder virksomheden de gældende regler og krav på området. Samtidig efterlever Odense Kommunes ønsker om at sikre bæredygtighed og samfundsansvar i videst muligt omfang.

I det følgende dokumenteres, hvordan virksomheden arbejder målrettet i forhold til miljø og klima, arbejdsmiljø samt sociale forhold og menneskerettigheder; herunder mål og politik for det underrepræsenterede køn. Selskabet har ingen politik for antikorruption og bestikkelse, idet selskabet ikke finder behov herfor, pga. selskabets forhold.

### Miljø og klimamæssige forhold

Gennem sin miljøpolitik efterlever Fjernvarme Fyn miljømyndighedernes love, retningslinjer og påbud. Ligesom kravene fra de myndigheder, som kontrollerer virksomhedens miljøforhold, overholdes. Det gælder beskyttelse af vand, luft og jord samt støjpåvirkning og forebyggelse af uheld.

Via grundige analyser og løbende forbedringer minimeres miljøpåvirkningen fra både produktion, distribution og projektarbejde. Det betyder, at forbruget af uønskede stoffer minimeres eller substitueres. Samtidig stiller Fjernvarme Fyn lignende krav til sine eksterne leverandører. Det gælder allerede fra indkøbsfasen.

## Ledelsesberetning

Miljøet nyder gavn af Fjernvarme Fyns intensive kunderådgivning om effektiv udnyttelse af energien. Ligesom uddannelse og information sikrer, at virksomhedens medarbejdere udfører deres opgaver miljømæssigt forsvarligt.

Det er Fjernvarme Fyns holdning, at fremtidens energi skal være vedvarende og CO<sub>2</sub> neutral. For 2016 viser opgørelsen, at kun cirka en tredjedel af den producerede varme til Fjernvarme Fyns eget forsyningsnet blev produceret på kul, olie og naturgas.

### Miljøpolitik

Fjernvarme Fyn vil være en miljømæssig og økonomisk ansvarlig virksomhed, som producerer el og varme baseret på effektiv udnyttelse af forskellige energikilder.

Forurening fra produktionen skal forebygges, ligesom energikilder og –ressourcer skal udnyttes bedst muligt for at reducere spild. Målet er at minimere den negative påvirkning af miljøet.

Derfor følger virksomheden Odense Kommunes visioner på energi- og miljøområdet jævnt for Kommune og Miljøplan 2004-2016.

Samtidig vil Fjernvarme Fyn levere en sikker og miljøvenlig forsyning til kunderne.

Fjernvarme Fyn vil:

- Sikre at Miljøloven og andre regler og bestemmelser overholdes
- Undgå forurening fra produktion og distribution gennem grundige analyser og løbende forbedringer
- Identificere og minimere miljøpåvirkninger fra produktion og distribution
- Identificere og minimere miljøbelastninger i projekter fra design til drift
- Minimere eller substituere forbruget af uønskede stoffer og materialer
- Sikre tilstrækkelig uddannelse og information, så alle medarbejdere kan udføre deres arbejde miljømæssigt forsvarligt
- Nedsætte miljøbelastningen ved at rådgive virksomhedens kunder om effektiv udnyttelse af energien
- Tage hensyn til miljøet ved indkøb
- Stille miljømæssige krav til eksterne leverandører og sikre, at de opfyldes

### Aktiviteter

#### *Overskudsvarmen udnyttes*

Samarbejdet med industrivirksomheder, der leverer overskudsvarme til fjernvarmenettet, er i 2016 blevet udvidet med småkageproducenten Mette Munk og med Orkla Confectionary and Snacks (tidligere KiMs). De forventes at levere en årlig varmemængde på henholdsvis 850 MWh og 3.000 MWh.

## Ledelsesberetning

Analysefasen for projektet om genvinding af overskudsvarme på Ejby Mølle Renseanlæg er færdiggjort. Projektet ventes gennemført i 2017 som pilotprojekt for et eventuelt større varmegenvindingsanlæg med spildevand som varmekilde.

### *Affaldsenergianlægget optimeres*

I 2016 blev der sendt ansøgning om røggaskondensering og etablering af varmepumpe på affaldsforbrændingsanlægget. Miljøgodkendelsen er efterfølgende modtaget. Det betyder, at produktionen af energi hos Fjernvarme Fyn Affaldsenergi A/S bliver optimeret.

Arbejdet med VVM (Vurdering af Virksomhedens Miljøforhold) og miljøansøgning for Fjernvarme Fyn Affaldsenergi A/S er fortsat i 2016. Ansøgningen gælder muligheden for at udnytte den overskydende forbrændingskapacitet bedst muligt ved at afbrænde 15% farligt affald. Indsatsen fortsætter i 2017.

### *Miljørigtig renovering*

Renoveringen af administrationsbygningen på Havnegade blev påbegyndt i 2016. Det har betydet, at alle medarbejdere i april 2017 er flyttet sammen i det, som fremover vil udgøre et fælles domicil for hele virksomheden. Under renoveringen har der været fokus på, at bygherrerådgiveren gennem tilknyttede fagspecialister har valgt de mest optimale løsninger; både energimæssigt og økonomisk. Renoveringen har blandt andet omfattet isolering af tagkonstruktion og facade, optimering af køle- og ventilationsanlæg, dynamisk klimaskærm samt valg af materialer, som opfylder kravene fra Miljø Forum Fyn.

### *Vidensdeling i højsædet*

Samarbejdet om benchmarking og vidensdeling mellem landets største byer, de såkaldte 6-byer, er fortsat i 2016. Det gælder udvikling af flere fælles sammenligninger mellem byernes forsyninger på udvalgte områder. Dansk Fjernvarme har endvidere nedsat forskellige arbejdsgrupper med 6-byernes aktive deltagelse for at imødekomme kravet om effektivisering af forsyningsbranchen. Samarbejdet fortsætter i 2017, hvor der vil være særligt fokus på at minimere omkostninger og dermed øge konkurrenceevnen.

### *Projekter og samarbejder*

Fjernvarme Fyn indgår i en række samarbejder og projekter, hvor temaerne er udvikling og grøn omstilling.

Projektet Effektiv Energi blev i 2016 videreført under navnet Effektiv Energi 2.0. Projektet skal realisere energibesparelser i små og mellemstore virksomheder.

Four Generations District Heating (forkortet 4HD) er et projekt, hvor 12 ph.d.-studerende forsker i udviklingen inden for fjernvarme. Fokus er på de tre temaer fjernvarmekomponenter, teknisk systemoptimering samt produktion og varmeplanlægningsstrategi/lovgivning.

## Ledelsesberetning

Energiplan Fyn er et strategisk projekt om energiplanlægning, hvor Fjernvarme Fyn samarbejder med de fynske kommuner, energiselskaber og uddannelsesinstitutioner. Målet er at sikre en koordineret planlægning i omstillingen af det samlede energisystem til vedvarende energi.

Fjernvarme Fyn samarbejder også med CLEAN og med Grøn Erhvervsvækst om energirenovering af private boliger.

Endelig gennemfører Fjernvarme Fyn forskellige projekter for at øge kendskabet til fjernvarme som en klimavenlig opvarmningsform. Det sker i samarbejde med forskellige uddannelsesinstitutioner.

Udviklingen i de vigtigste miljøparametre over de sidste 5 år ses i Grønt regnskab/Ressourceopgørelse, som ligger tilgængelig på Fjernvarme Fyns hjemmeside.

### Planlagte mål og handlinger i 2017

I 2017 fortsættes indsatsen for at udnytte industriel overskudsvarme. Der vil blandt andet blive arbejdet på at udvide kapaciteten fra Orkla Confectionary and Snacks. Samtidig vil der blive kigget på mulighederne for at udnytte overskudsvarme fra kilder med lav temperatur, hvor der skal anvendes varmepumper til at hæve temperaturen til fjernvarmens fremløbs temperatur.

Den planlagte opstart af et projekt til genvinding af overskudsvarme fra Energinet.dk er blevet udskudt til 2017, fordi der ventes på en regelændring om, hvordan energibesparelsen skal opgøres. I 2017 vil Fjernvarme Fyn derfor rette henvendelse til Energinet.dk om at genoptage projektet.

I 2017 bliver det undersøgt, om der kan skabes en samlet løsning for levering af fjernkøling til henholdsvis SDU, nyt Sundhedsvidenskabeligt Fakultet og nyt OUH med genvinding af varme til fjernvarmesystemet. Formålet er at minimere ressourceforbruget i samfundet ved at kombinere varmepumpeteknologi og kølebehov.

Endelig etableres der i 2017 røggaskondensering og varmepumpe på affaldsenergianlægget, hvilket vil sikre en bedre udnyttelse af affaldet på godt 30%.

### Arbejds miljø

Fjernvarme Fyn vil fortsat være en sikker og udviklende arbejdsplads med fokus på medarbejdernes fysiske og psykiske sundhed. Det gælder både for egne og for eksterne medarbejdere.

Samtidig prioriteres arbejdsglæde, motivation, engagement, indflydelse samt faglig og personlig udvikling højt. På den måde vil Fjernvarme Fyn forblive en attraktiv arbejdsplads med et godt arbejdsmiljø.

## Ledelsesberetning

Endvidere ønsker virksomheden at fremme medarbejderne sundhed og helbred ved at kombinere indsatsen for et bedre miljø med initiativer, der er rettet mod øget sundhed og trivsel. Det indebærer blandt andet et fordelagtigt tilbud til alle medarbejdere om en sundhedsforsikring og motionsrum, som kan benyttes af alle medarbejdere.

Indsatsen for det gode arbejdsmiljø har blandt andet givet sig udslag i et lavt sygefravær. Det gennemsnitlige sygefravær for hele virksomheden har i 2016 været 1,6% for korttidssygemeldte og 1,9% for langtidssygemeldte. I forhold til året før er der tale om et lille fald i korttidsfraværet.

I 2015 havde Fjernvarme Fyn ikke et samlet tal for langtidssygefraværet, da beregningen var foretaget på forskelligt grundlag for henholdsvis medarbejdere på Havnegade og det tidligere Fjernvarme Fyn.

### Aktiviteter

#### *Sikkerhed har højeste prioritet*

Sikkerhed har til enhver tid højeste prioritet hos Fjernvarme Fyn. Hvis en given arbejdssituation ikke er sikker, skal arbejdet stoppes omgående. Målet er at undgå alle former for arbejdsrelaterede ulykker og lidelser.

Denne aktive holdning til arbejdsmiljøet ses hele vejen ud i organisationen, hvor den nødvendige sikkerhedsbeklædning altid anvendes. Gennem de seneste år er sikkerhedsarbejdet dokumenteret og synliggjort med blandt andet en grafisk afbildning af den såkaldte "Sikkerhedsstjerne", der uge for uge viser status på sikkerhedsarbejdet.

I 2016 er der endvidere foretaget sikkerhedsrundringer med deltagelse af to arbejdsmiljøgrupper på tværs af organisationen. På Arbejdsmiljøorganisationens møder er der drøftet og besluttet ensartede regler for brug af værnemidler med videre.

Samtidig er arbejdet med at registrere alle kemiske stoffer og materialer hos Fjernvarme Fyn i databasen Kemiguiden iværksat. Det er en omfattende opgave, som fortsætter i 2017.

#### *Det gode arbejdsmiljø*

Under renoveringen af administrationsbygningen på Havnegade 120 er en række medarbejdere blevet flyttet til andre bygninger midlertidigt. I den forbindelse har vurderingen af arbejdsmiljøet på de midlertidige arbejdspladser haft høj prioritet. Det samme gælder arbejdsmiljøet i den nyrenoverede bygning. Her er der taget hensyn til behovet for både at kunne samarbejde i større grupper såvel som for at kunne fordybe sig uden støjgener. Indeklimaet er optimeret ved at skabe balance mellem ventilationsanlæg, der er etableret solafskærmning, og der er lavet en plantevæg i atriumgården.

Placeringen af medarbejdere i den nyrenoverede bygning er aftalt på baggrund af en behovsanalyse, som Arbejdsmiljøorganisationen har været involveret i.

## Ledelsesberetning

### *Hændelser i 2016*

Der er i 2016 registreret tre interne ulykker med fravær, hvilket har medført i alt fire dages fravær. Til sammenligning var der i 2015 to interne ulykker.

### **Planlagte mål og handlinger i 2017**

Indsatsen til forebyggelse af arbejdsulykker og fravær fortsætter i 2017. I den forbindelse vil Arbejdsmiljøorganisationen have fokus på registrering af relevante hændelser og effektiv behandling i registreringsystemet. Formålet er at uddrage viden og læring fra arbejdsmiljøhændelser og således forebygge ulykker. Samtidig vil der være fokus på Arbejdsmiljøorganisationens bidrag med viden til forebyggelse af ulykker og hensigtsmæssig indretning i forbindelse med projekter.

Efter sammenflytningen på Havnegade vil der blive gennemført en fælles rundvisning med særligt fokus på sikkerhedsmæssige forhold. I tredje kvartal af 2017 gennemføres endvidere en APV (ArbejdsPladsVurdering) for både det fysiske og det psykiske arbejdsmiljø hos Fjernvarme Fyn.

I forbindelse med sikkerhedsrundringer vil der blandt andet være fokus på korrekt afspærring og skiltning på arbejdspladsen

Endelig byder 2017 på et særligt fokus på trivsel, hvor der bl.a. er nedsat 2 fokusgrupper, som giver input til trivselsarbejdet.

### **Sociale forhold og menneskerettigheder**

Ordentlige sociale forhold og overholdelse af fundamentale rettigheder er en selvfølge hos Fjernvarme Fyn. Der er i den forbindelse skrevet et etisk kodeks for virksomheden, som er koncernens politik på området.

Det forventes, at samarbejdspartnere udviser samme sociale ansvarlighed. Derfor er der indført sociale klausuler i alle større kontrakter til forebyggelse af social dumping i overensstemmelse med Odense Kommunes vision ”Odense mod social dumping”. Samtidig er det angivet i Fjernvarme Fyns leveringsbetingelser, at leverandøren skal efterleve principperne i FN’s *Global Compact*. Endelig er Odense Kommunes arbejdsklausuler indført i Fjernvarme Fyns betingelser for at arbejde på virksomhedens lokationer.

### **Aktiviteter**

#### *Social ansvarlighed gennem sponsorater*

Fjernvarme Fyn har i 2016 sponsoreret en lang række lokale klubber og foreninger i både eksisterende og i nye områder. Det gælder en bred vifte af sportsgrene og kulturaktiviteter. Blandt de nye sponsorater kan nævnes Vissenbjerg Terrarium.

## Ledelsesberetning

### *Mangfoldighed*

Fjernvarme Fyn tror på mangfoldighed og har i 2016 valgt at underskrive Odense Kommunes *Charter for Mangfoldighed*. Charterets mål er at skabe mere vækst og flere jobs gennem mangfoldighed på byens arbejdspladser.

### *Uddannelse og beskæftigelse*

Uddannelse og beskæftigelse er vigtige dele af arbejdet med social ansvarlighed. Derfor har Fjernvarme Fyn fokus på at tilbyde jobmuligheder for studerende og på at beskæftige elever, praktikanter og lærlinge. Samtidig har virksomheden defineret måltal for netop optaget af elever, praktikanter og lærlinge. I 2016 var måltallet i alt 13 pladser, mens det faktiske optag var 21.

### **Planlagte mål og handlinger i 2017**

Måltal for elever, praktikanter og lærlinge for 2017 er uændret i forhold til 2016. Herudover vil Fjernvarme Fyn tilbyde en Integrationsgrunduddannelsesplads (IGU) for relevante personer.

### **Mål og politikker for det underrepræsenterede køn**

Fjernvarme Fyn tror på mangfoldighed blandt ledelse og medarbejdere; det gælder også den kønsmæssige fordeling.

### **Måltal for bestyrelse**

I forhold til bestyrelser anbefaler Odenses Borgmesterforvaltning et mål, der hedder, at minimum to af de generalforsamlingsvalgte bestyrelsesmedlemmer i de pågældende selskaber skal være kvinder for byrådsperioden 2014-17.

Status er i dag, at eneste kvinde i Fjernvarme Fyns bestyrelse er formanden, hvilket er uændret fra sidste år.

### **Ligestilling i ledelsesniveauer**

Medarbejdere ansættes på baggrund af kvalifikationer. På ledelsesniveau er det selskabets mål, at medarbejdere, uanset køn, skal opleve, at de har samme muligheder for karriere og lederstillinger. Målet frem til 2018 er, at andelen af kvindelige ledere afspejler fordelingen i organisationen.

Ved udgangen af 2016 er andelen af kvinder i ledelsen 12,5% – andelen af kvinder i hele organisationen er 14,5%. Til sammenligning var andelen af kvinder i ledelsen 8,3% i 2015.





## Balance pr. 31.12.2016

Moderselskab				Koncern	
2015 t.kr.	2016 t.kr.		Note	2016 t.kr.	2015 t.kr.
0	0	Erhvervede immaterielle aktiver	10	44.174	37.236
<b>0</b>	<b>0</b>	<b>Immaterielle anlægsaktiver</b>		<b>44.174</b>	<b>37.236</b>
0	0	Grunde og bygninger	11	317.978	354.017
0	0	Produktionsanlæg og maskiner	11	2.533.477	2.320.990
0	0	Andre anlæg, driftsmateriel og inventar	11	51.009	58.458
0	0	Materielle anlægsaktiver under udførelse	11	122.744	113.629
<b>0</b>	<b>0</b>	<b>Materielle anlægsaktiver</b>		<b>3.025.208</b>	<b>2.847.094</b>
2.454.178	2.435.168	Kapitalandele i tilknyttede virksomheder	12	0	0
0	0	Kapitalandele i associerede virksomheder	12	0	7.195
0	0	Andre værdipapirer og kapitalandele	12	942	0
0	0	Andre tilgodehavender	12	50	0
0	0	Reguleringsmæssige underdækninger	12	14.892	0
<b>2.454.178</b>	<b>2.435.168</b>	<b>Finansielle anlægsaktiver</b>		<b>15.884</b>	<b>7.195</b>
<b>2.454.178</b>	<b>2.435.168</b>	<b>Anlægsaktiver</b>		<b>3.085.266</b>	<b>2.891.525</b>
<b>0</b>	<b>0</b>	<b>Råvarer og hjælpematerialer</b>		<b>153.762</b>	<b>54.647</b>
0	0	Tilgodehavender fra salg og tjenesteydelser		95.915	107.837
11.713	10.372	Tilgodehavender hos tilknyttede virksomheder		0	0
0	0	Udskudte skatteaktiver	13	20.670	33.718
0	1.865	Andre tilgodehavender	14	116.981	90.805
0	0	Periodeafgrænsningsposter	15	1.669	0
<b>11.713</b>	<b>12.237</b>	<b>Tilgodehavender</b>		<b>235.235</b>	<b>232.360</b>
<b>0</b>	<b>0</b>	<b>Andre værdipapirer og kapitalandele</b>		<b>50.050</b>	<b>0</b>
<b>18.410</b>	<b>5.841</b>	<b>Likvide beholdninger</b>		<b>561.912</b>	<b>599.172</b>
<b>30.123</b>	<b>18.078</b>	<b>Omsætningsaktiver</b>		<b>1.000.959</b>	<b>886.179</b>
<b>2.484.301</b>	<b>2.453.246</b>	<b>Aktiver</b>		<b>4.086.225</b>	<b>3.777.704</b>

**Balance pr. 31.12.2016**

<b>Moderselskab</b>				<b>Koncern</b>	
<b>2015</b>	<b>2016</b>			<b>2016</b>	<b>2015</b>
<b>t.kr.</b>	<b>t.kr.</b>		<b>Note</b>	<b>t.kr.</b>	<b>t.kr.</b>
100.000	100.000	Selskabskapital	16	100.000	100.000
142.029	123.019	Reserve for nettoopskrivning efter indre værdis metode		0	0
<u>1.580.468</u>	<u>1.627.198</u>	Overført overskud		<u>1.750.217</u>	<u>1.722.497</u>
<b><u>1.822.497</u></b>	<b><u>1.850.217</u></b>	<b>Egenkapital</b>		<b><u>1.850.217</u></b>	<b><u>1.822.497</u></b>
0	0	Hensættelser til reguleringsmæssige overdækninger	17	254.356	100.997
<u>0</u>	<u>0</u>	Andre hensatte forpligtelser	18	<u>272.073</u>	<u>264.841</u>
<b><u>0</u></b>	<b><u>0</u></b>	<b>Hensatte forpligtelser</b>		<b><u>526.429</u></b>	<b><u>365.838</u></b>
556.437	529.355	Gæld til realkreditinstitutter	19	1.126.766	657.347
0	0	Bankgæld	19	0	389.727
<u>0</u>	<u>0</u>	Modtagne forudbetalinger fra kunder	19	<u>9.946</u>	<u>13.834</u>
<b><u>556.437</u></b>	<b><u>529.355</u></b>	<b>Langfristede gældsforpligtelser</b>		<b><u>1.136.712</u></b>	<b><u>1.060.908</u></b>
74.064	27.083	Kortfristet del af langfristede gældsforpligtelser	19	55.944	96.356
27.155	27.155	Bankgæld		27.155	27.155
0	0	Reguleringsmæssige overdækninger		79.242	113.379
0	0	Modtagne forudbetalinger fra kunder		0	24.620
0	0	Leverandørgæld		230.295	136.936
1.349	16.647	Gæld til tilknyttede virksomheder		0	0
0	0	Selskabsskat		12.771	6.640
2.799	2.789	Anden gæld	20	166.208	123.375
<u>0</u>	<u>0</u>	Periodeafgrænsningsposter		<u>1.252</u>	<u>0</u>
<b><u>105.367</u></b>	<b><u>73.674</u></b>	<b>Kortfristede gældsforpligtelser</b>		<b><u>572.867</u></b>	<b><u>528.461</u></b>
<b><u>661.804</u></b>	<b><u>603.029</u></b>	<b>Gældsforpligtelser</b>		<b><u>1.709.579</u></b>	<b><u>1.589.369</u></b>
<b><u>2.484.301</u></b>	<b><u>2.453.246</u></b>	<b>Passiver</b>		<b><u>4.086.225</u></b>	<b><u>3.777.704</u></b>
		Pengestrømsopgørelse – ændring i arbejdskapital	21		
		Usikkerhed ved indregning og måling	22		
		Ikke-indregnede leje- og leasingforpligtelser	23		
		Eventualaktiver	24		
		Eventualforpligtelser	25		
		Pantsætninger og sikkerhedsstillelser	26		
		Nærtstående parter med bestemmende indflydelse	27		
		Transaktioner med nærtstående parter	28		
		Omtale af betydningsfulde hændelser, som er indtruffet efter regnskabsårets afslutning	29		

**Egenkapitalopgørelse for 2016**

	<b>Koncern</b>		
	<b>Selskabs- kapital t.kr.</b>	<b>Overført overskud t.kr.</b>	<b>I alt t.kr.</b>
Egenkapital 01.01.2016	100.000	1.722.497	1.822.497
Dagsværdiregulering, sikringsinstrumenter	0	(15.220)	(15.220)
Øvrige egenkapitalposter	0	2.313	2.313
Årets resultat	<u>0</u>	<u>40.627</u>	<u>40.627</u>
<b>Egenkapital 31.12.2016</b>	<b><u>100.000</u></b>	<b><u>1.750.217</u></b>	<b><u>1.850.217</u></b>

	<b>Moderselskab</b>			
	<b>Selskabs- kapital t.kr.</b>	<b>Reserve for nettoop- skrivning efter indre værdi- metode t.kr.</b>	<b>Overført overskud t.kr.</b>	<b>I alt t.kr.</b>
Egenkapital 01.01.2016	100.000	142.029	1.580.468	1.822.497
Dagsværdiregulering, sikringsinstrumenter	0	0	(15.220)	(15.220)
Øvrige egenkapitalposter	0	0	2.313	2.313
Årets resultat	<u>0</u>	<u>(19.010)</u>	<u>59.637</u>	<u>40.627</u>
<b>Egenkapital 31.12.2016</b>	<b><u>100.000</u></b>	<b><u>123.019</u></b>	<b><u>1.627.198</u></b>	<b><u>1.850.217</u></b>

## Pengestrømsopgørelse for 2016

	<b>Koncern</b>		
	<b>Note</b>	<b>2016 t.kr.</b>	<b>2015 t.kr.</b>
Driftsresultat		75.664	203.535
Af- og nedskrivninger		183.789	167.104
Andre hensatte forpligtelser, ikke kontante bevægelser		3.866	15.409
Regulering af hensættelse til reguleringsmæssige over-/underdækninger		112.323	(5.600)
Ændring i arbejdskapital	21	(110.145)	(109.355)
Indtægtsførsel af badwill		<u>0</u>	<u>(130.345)</u>
		265.497	140.748
Modtagne finansielle indtægter		1.788	2.077
Betalte finansielle omkostninger		<u>(17.645)</u>	<u>(19.680)</u>
<b>Pengestrømme vedrørende drift</b>		<b><u>249.640</u></b>	<b><u>123.145</u></b>
Køb af immaterielle anlægsaktiver		(42.395)	(16.069)
Salg af immaterielle anlægsaktiver		35.457	0
Revurdering overdragelsesværdi affaldsforbrænding		76.045	0
Køb af materielle anlægsaktiver		(351.399)	(338.047)
Salg af materielle anlægsaktiver		1.096	345
Køb af virksomheder		0	(615.440)
Køb af finansielle anlægsaktiver		(892)	0
Salg af finansielle anlægsaktiver		<u>7.095</u>	<u>0</u>
<b>Pengestrømme vedrørende investeringer</b>		<b><u>(274.993)</u></b>	<b><u>(969.211)</u></b>
Optagelse af lån		160.000	838.541
Afdrag på langfristede gældsforpligtelser		<u>(121.857)</u>	<u>(16.833)</u>
<b>Pengestrømme vedrørende finansiering</b>		<b><u>38.143</u></b>	<b><u>821.708</u></b>
<b>Ændring i likvider</b>		<b>12.790</b>	<b>(24.358)</b>
Likvider primo		572.017	440.353
Likvider overtaget ved køb af virksomhed		<u>0</u>	<u>156.022</u>
<b>Likvider 31.12.2016</b>		<b><u>584.807</u></b>	<b><u>572.017</u></b>
Likvider ultimo sammensætter sig af:			
Likvide beholdninger		561.912	599.172
Værdipapirer		50.050	0
Kortfristet gæld til banker		<u>(27.155)</u>	<u>(27.155)</u>
		<b><u>584.807</u></b>	<b><u>572.017</u></b>

## Noter

<b>Moderselskab</b>			<b>Koncern</b>	
<b>2015</b>	<b>2016</b>		<b>2016</b>	<b>2015</b>
<b>t.kr.</b>	<b>t.kr.</b>		<b>t.kr.</b>	<b>t.kr.</b>
		<b>1. Nettoomsætning</b>		
0	0	Nettoomsætning fordelt på forretningssegmenter:		
0	0	Abonnement	165.263	159.905
0	0	Salg af energi	775.064	726.776
0	0	Salg af el	405.006	216.315
0	0	Affaldsindtægter	124.088	69.231
0	0	Øvrige	34.578	9.619
0	0	Regulering overdækning for året	(23.983)	(4.067)
0	0	Andre tidsmæssige forskelle mellem årsregnskabsloven og varmeforsyningsloven	(88.340)	5.600
<b>0</b>	<b>0</b>		<b>1.391.676</b>	<b>1.183.379</b>
		Koncernen har ikke geografisk segmentopdeling, da der i al væsentlighed kun er indenlandsk salg.		
		<b>2. Personaleomkostninger</b>		
0	0	Løn og gager	151.580	118.940
0	0	Pensionsomkostninger	17.615	14.360
0	0	Andre sociale omkostninger og andre personaleomkostninger	9.336	3.319
0	0	Personaleomkostninger overført til aktiver	(23.317)	(23.997)
<b>0</b>	<b>0</b>		<b>155.214</b>	<b>112.622</b>
		Heraf samlet vederlag til:		
0	0	Direktion	2.263	2.063
0	0	Bestyrelse	524	519
0	0	Gennemsnitligt antal medarbejdere	291	276
		Personaleomkostninger indgår i produktions-, distributions- og administrationsomkostninger.		
		<b>3. Af- og nedskrivninger</b>		
0	0	Afskrivninger på materielle anlægsaktiver	167.864	167.104
0	0	Nedskrivninger på materielle anlægsaktiver	15.961	0
0	0	Avance ved salg af anlægsaktiver	(36)	0
<b>0</b>	<b>0</b>		<b>183.789</b>	<b>167.104</b>
		Afskrivninger indgår i produktions-, distributions- og administrationsomkostninger.		

## Noter

<b>Moderselskab</b>			<b>Koncern</b>	
<b>2015</b>	<b>2016</b>		<b>2016</b>	<b>2015</b>
<b>t.kr.</b>	<b>t.kr.</b>		<b>t.kr.</b>	<b>t.kr.</b>
<b>4. Administrationsomkostninger</b>				
Opdeling af honorar til revisorer:				
50	50	Lovpligtig revision	810	814
0	0	Andre erklæringsopgaver med sikkerhed	34	30
0	20	Skatterådgivning	266	117
<u>100</u>	<u>97</u>	Andre ydelser	<u>1.086</u>	<u>839</u>
<b><u>150</u></b>	<b><u>167</u></b>		<b><u>2.196</u></b>	<b><u>1.800</u></b>
50	50	Lovpligtig revision, Deloitte	265	269
<u>0</u>	<u>0</u>	Lovpligtig revision, EY	<u>545</u>	<u>545</u>
<b><u>50</u></b>	<b><u>50</u></b>		<b><u>810</u></b>	<b><u>814</u></b>
<b>5. Andre driftsindtægter</b>				
0	0	Indtægtsførsel af badwill	0	130.345
0	0	Lejeindtægter	2.551	3.095
0	0	Regningsarbejder mv.	2.991	3.540
<u>0</u>	<u>0</u>	Øvrige	<u>9.305</u>	<u>8.382</u>
<b><u>0</u></b>	<b><u>0</u></b>		<b><u>14.847</u></b>	<b><u>145.362</u></b>
<b>6. Indtægter af kapitalandele i tilknyttede virksomheder</b>				
59.036	43.932	Andel af resultat efter skat		
<u>130.345</u>	<u>0</u>	Indtægtsførsel af badwill		
<b><u>189.381</u></b>	<b><u>43.932</u></b>			

Fjernvarme Fyn Holding A/S købte i 2015 datterselskabet Fjernvarme Fyn Produktion A/S for 614 mio.kr. pr. 01.01.2015, men den juridiske overdragelse (change of control) skete først pr. 01.04.2015 uden regulering af købesummen. Resultatet for 1. kvartal 2015 på 67 mio.kr. indgik ikke i koncernregnskabet for 2015, da resultatet først indgik i koncernregnskabet på tidspunktet for change of control, hvilket medførte, at der opstod en badwill på dette beløb, som blev indtægtsført i 2015.

Fjernvarme Fyn Holding A/S stiftedes i december 2014 ved indskud af aktier i Fjernvarme Fyn Distribution A/S. Aktierne blev værdiansat til indre værdi, men da den endelige indre værdi i Fjernvarme Fyn Distribution A/S pr. 31.12.2014 oversteg stiftelsesværdien med 63 mio.kr., opstod en badwill på dette beløb, som blev indtægtsført i 2015.

## Noter

<b>Moderselskab</b>			<b>Koncern</b>	
<b>2015</b>	<b>2016</b>		<b>2016</b>	<b>2015</b>
<b>t.kr.</b>	<b>t.kr.</b>		<b>t.kr.</b>	<b>t.kr.</b>
		<b>7. Finansielle indtægter</b>		
<u>259</u>	<u>0</u>	Renteindtægter i øvrigt	<u>1.788</u>	<u>2.077</u>
<b>259</b>	<b>0</b>		<b>1.788</b>	<b>2.077</b>
		<b>8. Finansielle omkostninger</b>		
12.691	5.841	Renteomkostninger i øvrigt	12.233	18.010
0	0	Valutakursreguleringer	0	1.433
<u>244</u>	<u>0</u>	Øvrige finansielle omkostninger	<u>5.412</u>	<u>237</u>
<b>12.935</b>	<b>5.841</b>		<b>17.645</b>	<b>19.680</b>
		<b>9. Skat af årets resultat</b>		
0	(1.865)	Aktuel skat	12.771	6.640
0	0	Ændring af udskudt skat	13.048	6.278
<u>0</u>	<u>(3.309)</u>	Regulering skat tidligere år	<u>(6.639)</u>	<u>0</u>
<b>0</b>	<b>(5.174)</b>		<b>19.180</b>	<b>12.918</b>
				<b>Koncern</b>
				<b>Erhvervede</b>
				<b>immaterielle</b>
				<b>aktiver</b>
				<b>t.kr.</b>
		<b>10. Immaterielle anlægsaktiver</b>		
		Kostpris 01.01.2016		37.236
		Tilgang		42.395
		Afgang		<u>(35.457)</u>
		<b>Kostpris 31.12.2016</b>		<b>44.174</b>
		Af- og nedskrivninger 01.01.2016		0
		Årets afskrivninger		<u>0</u>
		<b>Af- og nedskrivninger 31.12.2016</b>		<b>0</b>
		<b>Regnskabsmæssig værdi 31.12.2016</b>		<b>44.174</b>



## Noter

	<b>Koncern</b>			
	<b>Grunde og bygninger t.kr.</b>	<b>Produktions- anlæg og maskiner t.kr.</b>	<b>Andre anlæg mv. t.kr.</b>	<b>Materielle anlægsaktiver under udførelse t.kr.</b>
<b>11. Materielle anlægsaktiver</b>				
Kostpris 01.01.2016	415.970	2.987.744	164.521	113.629
Reklassifikation	(68.032)	68.032	0	0
Tilgang	0	336.803	5.481	119.142
Regulering skrotningsforpligtelse	0	11.600	0	0
Afgang	<u>0</u>	<u>0</u>	<u>(2.101)</u>	<u>(110.027)</u>
<b>Kostpris 31.12.2016</b>	<b><u>347.938</u></b>	<b><u>3.404.179</u></b>	<b><u>167.901</u></b>	<b><u>122.744</u></b>
Af- og nedskrivninger 01.01.2016	61.953	666.754	106.063	0
Reklassifikation	(40.147)	40.147	0	0
Årets afskrivninger	8.154	147.840	11.870	0
Årets nedskrivninger	0	15.961	0	0
Tilbageførsel ved afgang	<u>0</u>	<u>0</u>	<u>(1.041)</u>	<u>0</u>
<b>Af- og nedskrivninger 31.12.2016</b>	<b><u>29.960</u></b>	<b><u>870.702</u></b>	<b><u>116.892</u></b>	<b><u>0</u></b>
<b>Regnskabsmæssig værdi 31.12.2016</b>	<b><u>317.978</u></b>	<b><u>2.533.477</u></b>	<b><u>51.009</u></b>	<b><u>122.744</u></b>

Reklassifikation vedrører produktionsanlæg i bygning, som reklassificeres til produktionsanlæg.

## Noter

### Moderselskab

### Koncern

Kapital- andele i tilknyttede virksom- heder t.kr.	Kapital- andele i associerede virksom- heder t.kr.	Andre værdi- papirer og kapital- andele t.kr.	Andre tilgode havender t.kr.	Regulerings- mæssige underdæk- ninger t.kr.
<b>12. Finansielle anlægsaktiver</b>				
2.262.114	Kostpris 01.01.2016	5.793	0	0
0	Reklassifikation	(100)	100	0
0	Tilgang	0	842	14.892
<u>0</u>	Afgang	<u>(5.693)</u>	<u>0</u>	<u>0</u>
<b>2.262.114</b>	<b>Kostpris 31.12.2016</b>	<b><u>0</u></b>	<b><u>942</u></b>	<b><u>14.892</u></b>
192.064	Nettoopskrivninger 01.01.2016	1.402	0	0
43.932	Andel i årets resultat, netto	0	0	0
(50.035)	Udbytteudlodning	0	0	0
(12.907)	Dagsværdireguleringer, sikrings- instrumenter	0	0	0
<u>0</u>	Tilbageførsel ved afgang	<u>(1.402)</u>	<u>0</u>	<u>0</u>
<b><u>173.054</u></b>	<b>Nettoopskrivninger 31.12.2016</b>	<b><u>0</u></b>	<b><u>0</u></b>	<b><u>0</u></b>
<b><u>2.435.168</u></b>	<b>Regnskabsmæssig værdi 31.12.2016</b>	<b><u>0</u></b>	<b><u>942</u></b>	<b><u>14.892</u></b>

	Hjem- sted	Ejer- andel %	Egen- kapital t.kr.	Resul- tat t.kr.
Kapitalandele i tilknyttede virksomheder omfatter:				
Fjernvarme Fyn Distribution A/S	Odense	100	1.610.818	(25.994)
Fjernvarme Fyn Produktion A/S	Odense	100	718.836	78.075
Fjernvarme Fyn Affaldsenergi A/S	Odense	100	535	35

For alle datterselskaber foreligger der bindin-  
ger, jf. varmforsyningsloven, for hvor meget  
udlodning, der kan foretages.

Reguleringsmæssige underdækninger vedrører  
underdækning til indarbejdelse i fremtidige pri-  
ser på affald.

## Noter

<b>Moderselskab</b>		<b>Koncern</b>	
<b>2015</b>	<b>2016</b>	<b>2016</b>	<b>2015</b>
<b>t.kr.</b>	<b>t.kr.</b>	<b>t.kr.</b>	<b>t.kr.</b>
<b>13. Udskudt skat</b>			
0	0	33.718	
	0	(13.048)	
	<b>0</b>	<b>20.670</b>	
Udskudt skat ultimo hviler på følgende:			
0	0	5.171	
0	0	12.100	
	0	3.399	
	<b>0</b>	<b>20.670</b>	
Nettoværdien er indregnet således i balancen:			
0	0	20.670	33.718
0	0	0	0
<b>0</b>	<b>0</b>	<b>20.670</b>	<b>33.718</b>

Udskudte skatteaktiver forventes anvendt inden for en periode på 3-5 år.

### 14. Andre tilgodehavender

0	0	17.923	12.122
<b>0</b>	<b>0</b>	<b>17.923</b>	<b>12.122</b>

### 15. Periodeafgrænsningsposter

Periodeafgrænsningsposter vedrører forudbetalte omkostninger vedrørende de kommende år.

### 16. Selskabskapital

Selskabskapitalen består af 100.000.000 aktier a 1 kr. eller multipla heraf, udstedt ved stiftelsen.

Der er ikke udstedt fysiske ejerbeviser.

Aktierne er ikke opdelt i klasser.

## Noter

Moderselskab			Koncern	
2015 t.kr.	2016 t.kr.		2016 t.kr.	2015 t.kr.
		<b>17. Hensættelser til reguleringsmæssige overdækninger</b>		
		Koncernens datterselskaber er underlagt lov om varmeforsyning, hvilket bevirker, at selskabernes over- eller underdækning opgjort i henhold til lov om varmeforsyning indregnes i taksterne for det kommende år.		
		Der er en række tidsmæssige forskelle mellem indregning af omkostninger i henhold til årsregnskabsloven og lov om varmeforsyning, bl.a. vedrørende henlæggelser til nyinvestering. De tidsmæssige forskelle er indregnet i balancen som hensættelser til reguleringsmæssige overdækninger.		
		<b>18. Andre hensatte forpligtelser</b>		
0	0	Skrotningsforpligtelse	230.600	219.000
0	0	Hensættelse til brug af emissionsrettigheder (CO2-kvoter)	41.473	34.856
0	0	Hensættelse til prisjustering, tidligere år	0	10.985
<b>0</b>	<b>0</b>		<b>272.073</b>	<b>264.841</b>
		<b>19. Langfristede gældsforpligtelser</b>		
74.064	27.083	Kortfristet del af gæld til realkreditinstitutter	53.193	77.752
0	0	Kortfristet del af bankgæld	0	16.990
0	0	Kortfristet del af modtagne forudbetalinger fra kunder	2.751	1.614
<b>74.064</b>	<b>27.083</b>	<b>Kortfristet del af langfristede gældsforpligtelser</b>	<b>55.944</b>	<b>96.356</b>
556.437	529.355	Langfristet del af langfristede gældsforpligtelser	1.136.712	1.060.908
<b>630.501</b>	<b>556.438</b>		<b>1.192.656</b>	<b>1.157.264</b>
		Efter mere end 5 år forfalder (amortiseret kostpris):		
446.556	418.431	Gæld til realkreditinstitutter	909.769	853.376
0	0	Modtagne forudbetalinger fra kunder	2.580	807
<b>446.556</b>	<b>418.431</b>		<b>912.349</b>	<b>854.183</b>

## Noter

Moderselskab			Koncern	
2015 t.kr.	2016 t.kr.		2016 t.kr.	2015 t.kr.
		<b>20. Anden gæld</b>		
0	0	Lønrelaterede poster	33.107	30.478
0	0	Afledte finansielle instrumenter	16.239	3.703
0	0	Moms og afgifter	71.927	40.684
<u>2.799</u>	<u>2.789</u>	Andre skyldige omkostninger	<u>44.935</u>	<u>48.510</u>
<b><u>2.799</u></b>	<b><u>2.789</u></b>		<b><u>166.208</u></b>	<b><u>123.375</u></b>
		<b>21. Ændring i driftskapital</b>		
		Ændring i varebeholdninger	(99.115)	15.839
		Ændring i tilgodehavender	15.868	59.164
		Ændring i leverandørgæld mv. (inkl. udbetaling varmeprissag)	<u>(26.898)</u>	<u>(184.358)</u>
			<b><u>(110.145)</u></b>	<b><u>(109.355)</u></b>

## 22. Usikkerhed ved indregning og måling

Opgørelsen af den regnskabsmæssige værdi af visse aktiver og forpligtelser kræver vurderinger, skøn og forudsætninger om fremtidige begivenheder. De foretagne skøn er baseret på historiske erfaringer og andre faktorer, som ledelsen vurderer forsvarlige efter omstændighederne, men som i sagens natur er behæftet med usikkerhed. Forudsætningerne kan være ufuldstændige og unøjagtige, og uventede begivenheder eller omstændigheder kan opstå.

Indregning og måling af hensatte forpligtelser til forventede fremtidige omkostninger til nedtagning og oprydning af produktionsanlæg mv. er forbundet med væsentlige usikkerheder især med henblik på det tidsmæssige perspektiv.

Datterselskaberne Fjernvarme Fyn Produktion A/S og Fjernvarme Fyn Affaldsenergi A/S er forpligtet til at bortskaffe elproduktionsanlæg, som er skrottet efter forudgående tilladelse fra Energistyrelsen, jf. elforsyningslovens § 11, stk. 1, herunder at foretage den oprensning af forurening i henhold til enhver tid gældende miljølovgivning og fjernelse af andet affald og materialer på kraftværkspladsen, som er forårsaget af elproduktionen.

Det er ledelsens vurdering, at omkostninger til fjernelse af produktionsanlæg på Fynsværket samt Dalum Kraftvarmeværk andrager 230.600 t.kr.

## Noter

<b>Moderselskab</b>			<b>Koncern</b>	
<b>2015</b>	<b>2016</b>		<b>2016</b>	<b>2015</b>
<b>t.kr.</b>	<b>t.kr.</b>		<b>t.kr.</b>	<b>t.kr.</b>
		<b>23. Ikke indregnede leje- og leasingforpligtelser</b>		
		Forpligtelser i henhold til leje- eller leasingkontrakter med tredjemand frem til udløb		
<u>0</u>	<u>0</u>		<u>380</u>	<u>1.042</u>
<b>0</b>	<b>0</b>		<b>380</b>	<b>1.042</b>

## 24. Eventualaktiver

### Koncern

Negativ udskudt skat indregnes i overensstemmelse med anvendt regnskabspraksis i den udstrækning, det anses sandsynligt, at fremtidige skattepligtige indtægter vil kunne modsvare værdien af den negative udskudte skat. Værdien af udskudte skatteaktiver i størrelsesordenen 200 mio.kr. er ikke indregnet med værdi i balancen.

## 25. Eventualforpligtelser

### Koncern

Datterselskabet Fjernvarme Fyn Affaldsenergi A/S har indgået affaldsleverancekontrakter med kontraktpartnere og har i den forbindelse stillet garantier for i alt 4.388 t.kr. Kontrakterne, hvor der er stillet garanti, har økonomisk virkning frem til udgangen af 2018.

Datterselskabet Fjernvarme Fyn Produktion A/S stiller garanti for Eminent A/S' gældsforpligtelser for 1.300 t.kr. Garantien stilles i form af en pro rata selvskyldnerkaution.

Datterselskaberne Fjernvarme Fyn Produktion A/S og Fjernvarme Fyn Affaldsenergi A/S har frem til 31.03.2015 været sambeskattet med øvrige danske tilknyttede virksomheder i Vattenfall AB koncernen. Selskaberne hæfter efter overdragelsen for betaling af den skat, der hviler på indkomst, som henføres til selskaberne i sambeskatningen under Vattenfall AB koncernen fra og med indkomståret 2014 og frem til overdragelsen.

Datterselskabet Fjernvarme Fyn Distribution A/S er indtrådt i skattepligt i 2013. Som anført i årsrapport 2015 har SKAT ikke accepteret de selvangivne værdier. Fjernvarme Fyn Distribution A/S har valgt at foretage indregningen, jf. de af SKAT angivne værdier, dog med mindre ændringer hertil. Selskabet overvejer at påklage afgørelsen. Indregningen har medført en udskudt skatteforpligtelse i Fjernvarme Fyn Distribution A/S på ca. 100 mio.kr., som i Fjernvarme Fyn Distribution A/S nu er indregnet, men som i koncernen er elimineret med det ikke indregnede skatteaktiv for Fjernvarme Fyn Produktion A/S.

## Noter

### 25. Eventualforpligtelser (fortsat)

#### Moderselskab

Selskabet er administrationselskab i en dansk sambeskatning. Selskabet hæfter derfor i henhold til selskabs-skattelovens regler herom for indkomstskatter mv. for de sambeskattede selskaber.

Moderselskabet hæfter solidarisk med fællesregistrerede koncernvirksomheder for den samlede momsforpligtelse.

### 26. Pantsætninger og sikkerhedsstillelser

Fjernvarme Fyn Holding A/S garanterer for alle forpligtelser, som datterselskabet Fjernvarme Fyn Produktion A/S måtte blive pålagt i henhold til den af Energistyrelsen udstedte elproduktionsbevilling for så vidt angår elproduktionsbevillingens vilkår om sikkerhedsstillelse for nedtagelse af anlæg. Fjernvarme Fyn Holding A/S' samlede forpligtelser i henhold til denne garanti er begrænset til 226 mio.kr. Forpligtelsen opskrives årligt med 3%.

### 27. Nærtstående parter med bestemmende indflydelse

Følgende parter har bestemmende indflydelse på Fjernvarme Fyn Holding A/S koncernen:

<u>Navn</u>	<u>Hjemsted</u>	<u>Grundlag for indflydelse</u>
Odense Kommune	Odense	Hovedaktionær

<b>Moderselskab</b>			<b>Koncern</b>	
<u>2015</u>	<u>2016</u>		<u>2016</u>	<u>2015</u>
<u>t.kr.</u>	<u>t.kr.</u>		<u>t.kr.</u>	<u>t.kr.</u>
		<b>28. Transaktioner med nærtstående parter</b>		
<u>1.444</u>	<u>1.636</u>	Garantiprovision til hovedaktionær	<u>2.512</u>	<u>2.059</u>
<u>149</u>	<u>91</u>	Administrationsbidrag til datterselskab	<u>-</u>	<u>-</u>

Herudover er der gennemført transaktioner mellem koncernens driftsselskaber. Disse transaktioner er elimineret i koncernregnskabet.

### 29. Omtale af betydningsfulde hændelser, som er indtruffet efter regnskabsårets afslutning

Der er efter regnskabsafslutning ikke indtruffet begivenheder, som væsentligt vil kunne påvirke selskabets finansielle stilling.

## Anvendt regnskabspraksis

Årsrapporten er aflagt i overensstemmelse med årsregnskabslovens bestemmelser for regnskabsklasse C (stor).

Selskaberne Fjernvarme Fyn Produktion A/S og Fjernvarme Fyn Affaldsenergi A/S indgår i koncernen fra 01.04.2015. Selskaberne indgår derfor kun med 9 måneder i sammenligningstal for 2015.

### Ændring i anvendt regnskabspraksis

#### Opgørelsesmetode, varelager

Koncernen har med virkning fra regnskabsåret 2016 ændret principperne for opgørelse af kostprisen på varebeholdninger fra FIFO-metoden til vejret gennemsnit. Ændringen har ikke givet anledning til væsentlige forskydninger eller påvirkninger på resultatopgørelse og balance i 2016, ligesom forholdet ikke har effekt på sammenligningstal.

#### Implementering af ny årsregnskabslov

Koncernen har implementeret ændringer til årsregnskabsloven, der træder i kraft pr. 01.01.2016, jf. lov nr. 738 af 01.06.2015. Dette medfører, at der fremover skal foretages årlig revurdering af restværdier på materielle aktiver. Selskabet har ingen væsentlige restværdier på materielle aktiver. Ændringen foretages derfor alene med fremadrettet virkning som en ændring af regnskabsmæssige skøn og har ingen beløbsmæssig effekt for resultatopgørelse, balance eller egenkapital for 2016 eller for sammenligningstal.

Bortset fra ovenstående samt nye og ændrede præsentations- og oplysningskrav som følge af implementering af ny årsregnskabslov er koncern- og årsregnskabet aflagt efter samme regnskabspraksis som sidste år.

### Generelt om indregning og måling

Aktiver indregnes i balancen, når det som følge af en tidligere begivenhed er sandsynligt, at fremtidige økonomiske fordele vil tilflyde koncernen, og aktivets værdi kan måles pålideligt.

Forpligtelser indregnes i balancen, når koncernen som følge af en tidligere begivenhed har en retlig eller faktisk forpligtelse, og det er sandsynligt, at fremtidige økonomiske fordele vil fragå koncernen, og forpligtelsens værdi kan måles pålideligt.

Ved første indregning måles aktiver og forpligtelser til kostpris. Måling efter første indregning sker som beskrevet for hver enkelt regnskabspost nedenfor.

Ved indregning og måling tages hensyn til forudsigelige risici og tab, der fremkommer, inden årsrapporten aflægges, og som be- eller afkræfter forhold, der eksisterede på balancedagen.

I resultatopgørelsen indregnes indtægter, i takt med at de indtjenes, mens omkostninger indregnes med de beløb, der vedrører regnskabsåret.



## Anvendt regnskabspraksis

### ”Hvile-i-sig-selv”-princippet

Koncernens driftsselskaber er underlagt det særlige ”hvile-i-sig-selv”-princip i henhold til varmforsyningsloven. Princippet medfører, at årets over- eller underdækning, opgjort efter varmforsyningsloven, skal tilbageføres eller kan opkræves hos forbrugerne eller affaldsleverandørerne. Årets over- eller underdækning indregnes derfor som henholdsvis en omkostning eller en indtægt i resultatopgørelsen (nettoomsætning). Den akkumulerede over- eller underdækning er udtryk for et mellemværende med forbrugerne samt affaldsleverandørerne og indregnes i balancen under gæld eller tilgodehavender.

### Koncernregnskabet

Koncernregnskabet omfatter Fjernvarme Fyn Holding A/S (modervirksomheden) og de virksomheder (tilknyttede virksomheder), som kontrolleres af modervirksomheden, jf. koncernoversigten side 6. Modervirksomheden anses for at have kontrol, når den direkte eller indirekte ejer mere end 50% af stemmerettighederne eller på anden måde kan udøve eller faktisk udøver bestemmende indflydelse. Virksomheder, hvori koncernen direkte eller indirekte besidder mellem 20% og 50% af stemmerettighederne og udøver betydelig, men ikke bestemmende indflydelse, betragtes som associerede virksomheder.

### Konsolideringsprincipper

Koncernregnskabet udarbejdes på grundlag af regnskaber for Fjernvarme Fyn Holding A/S og dets dattervirksomheder. Udarbejdelse af koncernregnskabet sker ved sammenlægning af regnskabsposter af ensartet karakter. Ved konsolideringen foretages eliminering af koncerninterne indtægter og omkostninger, interne mellemværender og udbytter samt fortjenester og tab ved transaktioner mellem de konsoliderede virksomheder. De regnskaber, der anvendes til brug for konsolideringen, udarbejdes i overensstemmelse med koncernens regnskabspraksis.

I koncernregnskabet indregnes dattervirksomhedernes regnskabsposter 100%.

Kapitalandele i dattervirksomheder udlignes med den forholdsmæssige andel af dattervirksomhedernes nettoaktiver på overtagelsestidspunktet opgjort til dagsværdi.

### Virksomhedssammenslutninger

Nyerhvervede eller nystiftede virksomheder indregnes i koncernregnskabet fra henholdsvis overtagelsestidspunktet og stiftelsestidspunktet. Solgte eller afviklede virksomheder indregnes i den konsoliderede resultatopgørelse frem til henholdsvis afståelsestidspunktet og afviklingstidspunktet.

Ved køb af nye virksomheder anvendes overtagelsesmetoden, hvorefter de nytilkøbte virksomheders identificerbare aktiver og forpligtelser måles til dagsværdi på overtagelsestidspunktet. Der hensættes til dækning af omkostninger ved besluttede og offentliggjorte omstruktureringer i den erhvervede virksomhed i forbindelse med overtagelsen. Der tages hensyn til skatteeffekten af de foretagne omvurderinger.

## Anvendt regnskabspraksis

Positive forskelsbeløb (goodwill) mellem kostprisen for den erhvervede kapitalandel og dagsværdien af de overtagne aktiver og forpligtelser indregnes under immaterielle anlægsaktiver og afskrives systematisk over resultatopgørelsen efter en individuel vurdering af brugstiden, dog maksimalt 20 år. Negative forskelsbeløb (negativ goodwill), der modsvarer en forventet ugunstig udvikling i de pågældende virksomheder, indregnes i balancen som en særskilt periodeafgrænsningspost og indregnes i resultatopgørelsen, i takt med at den ugunstige udvikling realiseres.

### Omregning af fremmed valuta

Transaktioner i fremmed valuta omregnes ved første indregning til transaktionsdagens kurs. Tilgodehavender, gældsforpligtelser og andre monetære poster i fremmed valuta, som ikke er afregnet på balancedagen, omregnes til balancedagens valutakurs. Valutakursdifferencer, der opstår mellem transaktionsdagens kurs og kursen på henholdsvis betalingsdagen og balancedagen, indregnes i resultatopgørelsen som finansielle poster. Materielle og immaterielle anlægsaktiver, varebeholdninger og andre ikke-monetære aktiver, der er købt i fremmed valuta, omregnes til historiske kurser.

### Afledte finansielle instrumenter

Afledte finansielle instrumenter måles ved første indregning i balancen til kostpris og efterfølgende til dagsværdi. Afledte finansielle instrumenter indregnes under henholdsvis andre tilgodehavender og anden gæld.

Ændringer i dagsværdien af afledte finansielle instrumenter, der er klassificeret som og opfylder betingelserne for sikring af dagsværdien af et indregnet aktiv eller en indregnet forpligtelse, indregnes i resultatopgørelsen sammen med ændringer i værdien af det sikrede aktiv eller den sikrede forpligtelse.

Ændringer i dagsværdien af afledte finansielle instrumenter, der er klassificeret som og opfylder betingelserne for sikring af fremtidige transaktioner, indregnes direkte på egenkapitalen. Når de sikrede transaktioner realiseres, indregnes de akkumulerede ændringer som en del af kostprisen for de pågældende regnskabsposter.

For afledte finansielle instrumenter, som ikke opfylder betingelserne for behandling som sikringsinstrumenter, indregnes ændringer i dagsværdi løbende i resultatopgørelsen som finansielle poster.

## Resultatopgørelsen

### Nettoomsætning

Nettoomsætning omfatter salg af varme, el og serviceydelser. Der foretages indregning i resultatopgørelsen, når levering og risikoovergang til køber har fundet sted. Nettoomsætning indregnes eksklusive moms, afgifter og rabatter i forbindelse med salget.

## Anvendt regnskabspraksis

Koncernens salg af varme er omfattet af lov om varmforsyning. Dette medfører, at over- eller underdækning opgjort efter varmforsyningsloven skal indregnes i næste års priser. Som følge heraf er årets over- eller underdækning indregnet i nettoomsætningen. Forskydning i hensættelser til reguleringsmæssig over- eller underdækning indregnes ligeledes i nettoomsætningen.

### Produktionsomkostninger

Produktionsomkostninger omfatter direkte og indirekte omkostninger, der afholdes for at opnå nettoomsætningen, herunder omkostninger til køb af brændsel og energi, drift og vedligeholdelse af produktionsanlæg, produktionsløn samt af- og nedskrivninger på produktionsanlæg.

Fjernvarmenettets tab er overført til distributionsomkostninger.

### Distributionsomkostninger

Distributionsomkostninger omfatter omkostninger i form af vedligeholdelse af fjernvarmenet, målerudgifter, gager, bildrift og afskrivninger samt fjernvarmenettets tab.

### Administrationsomkostninger

Administrationsomkostninger omfatter omkostninger, der afholdes til ledelse og administration af koncernen, herunder omkostninger til det administrative personale og ledelsen samt kontorholdsomkostninger og afskrivninger.

### Andre driftsindtægter og driftsomkostninger

Andre driftsindtægter og driftsomkostninger omfatter indtægter og omkostninger af sekundær karakter set i forhold til koncernens hovedaktiviteter.

### Finansielle poster

Finansielle poster omfatter renteindtægter og –omkostninger, realiserede og urealiserede kurstab vedrørende transaktioner i fremmed valuta, kursregulering på værdipapirer samt tillæg og godtgørelse under acontoskatteordningen mv.

### Offentlige tilskud

Offentlige tilskud omfatter tilskud til miljøvenlig elektricitetsproduktion, tilskud til og finansiering af udviklingsprojekter samt tilskud til investeringer mv. Offentlige tilskud indregnes, når det er sandsynligt, at de vil blive modtaget.

Tilskud til elektricitetsproduktion indregnes under nettoomsætning, i takt med at den tilhørende omsætning af elektricitet indregnes.

Tildelte CO<sub>2</sub>-rettigheder indregnes under rettigheder som immaterielle aktiver.

## Anvendt regnskabspraksis

### Skat

Årets skat, som består af årets aktuelle skat og ændring af udskudt skat, indregnes i resultatopgørelsen med den del, der kan henføres til årets resultat, og direkte på egenkapitalen med den del, der kan henføres til posteringer direkte på egenkapitalen.

Aktuelle skatteforpligtelser eller tilgodehavende aktuel skat indregnes i balancen opgjort som beregnet skat af årets skattepligtige indkomst, reguleret for betalt acontoskat.

Udskudt skat indregnes af alle midlertidige forskelle mellem regnskabsmæssige og skattemæssige værdier af aktiver og forpligtelser, hvor den skattemæssige værdi af aktiverne opgøres med udgangspunkt i den planlagte anvendelse af det enkelte aktiv.

Udskudt skat måles på grundlag af de skatteregler og skattesatser, der med balancedagens lovgivning vil være gældende, når den udskudte skat forventes udløst som aktuel skat. Ændring i udskudt skat som følge af ændringer i skattesatser indregnes i resultatopgørelsen.

Udskudte skatteaktiver, herunder skatteværdien af fremførselsberettigede skattemæssige underskud, indregnes i balancen med den værdi, aktivet forventes at kunne realiseres til, enten ved modregning i udskudte skatteforpligtelser eller som nettoskatteaktiver.

Moderselskabet er sambeskattet med alle dattervirksomheder. Den aktuelle selskabsskat fordeles mellem de sambeskattede selskaber i forhold til disses skattepligtige indkomster (fuld fordeling med refusion vedrørende skattemæssige underskud).

### Balancen

#### Immaterielle anlægsaktiver

Erhvervede immaterielle anlægsaktiver omfatter tildelte og erhvervede emissionsrettigheder.

Tildelte og erhvervede emissionsrettigheder måles ved første indregning til kostpris. I det omfang der i forbindelse med en tildeling ydes et tilskud, udgør kostprisen 0 kr., hvis rettighederne tildeles gratis.

Emissionsrettighederne udgiftsføres i takt med den faktiske udledning af CO<sub>2</sub>. I det omfang den faktiske udledning overstiger de tildelte og erhvervede CO<sub>2</sub>-rettigheder, indregnes dagsværdien af de yderligere CO<sub>2</sub>-rettigheder, som selskabet er forpligtet til at afregne, som en forpligtelse. Afskrivningsgrundlaget for emissionsrettigheder opgøres under hensyntagen til rettighedernes scrapværdi, hvis værdi afhænger af, om rettigheden forventes anvendt eller solgt. Scrapværdien for CO<sub>2</sub>-rettigheder, der forventes anvendt, er 0 kr.

Emissionsrettigheder afskrives, i takt med at de anvendes.

## Anvendt regnskabspraksis

Der foretages nedskrivningstest på immaterielle anlægsaktiver, såfremt der er indikationer for værdiforringelse. Aktiverne nedskrives til det højeste af aktivets kapitalværdi eller genindvindingsværdi, såfremt denne er lavere end den regnskabsmæssige værdi.

### Materielle anlægsaktiver

Grunde og bygninger, produktionsanlæg og maskiner samt andre anlæg, driftsmateriel og inventar måles til kostpris med fradrag af akkumulerede af- og nedskrivninger. Der afskrives ikke på grunde.

Kostprisen omfatter anskaffelsesprisen, omkostninger direkte tilknyttet anskaffelsen samt omkostninger til klargøring af aktivet indtil det tidspunkt, hvor aktivet er klar til at blive taget i brug. For egenfremstillede aktiver omfatter kostprisen direkte og indirekte omkostninger til materialer, komponenter, underleverandører og lønninger. Kostprisen for materielle anlægsaktiver tillægges skønnede omkostninger til nedtagning og bortskaffelse af aktivet samt reetablering, i det omfang disse indregnes som en hensat forpligtelse.

Renteomkostninger på lån til finansiering af fremstilling af materielle anlægsaktiver indregnes ikke i kostprisen.

I regnskabsposten indregnes endvidere strategiske reservedele til produktionsanlæg. Disse afskrives over en periode, der sædvanligvis udgør 10 år. Ved anvendelse af disse reservedele i produktionsanlæggene foretages der nedskrivning af reservedelsaktivet via resultatopgørelsen som vedligeholdelsesomkostninger, der indgår i regnskabsposten produktionsomkostninger.

Afskrivningsgrundlaget er kostpris med fradrag af forventet restværdi efter afsluttet brugstid. Der foretages linære afskrivninger baseret på følgende vurdering af aktivernes forventede brugstider:

Bygninger	7-50 år
Produktionsanlæg og maskiner	3-40 år
Andre anlæg, driftsmateriel og inventar	3-10 år

Restværdien af materielle anlægsaktiver revurderes årligt.

Materielle anlægsaktiver nedskrives til genindvindingsværdi, såfremt denne er lavere end den regnskabsmæssige værdi.

Fortjeneste og tab ved afhændelse af materielle anlægsaktiver opgøres som forskellen mellem salgsprisen med fradrag af salgsmkostninger og den regnskabsmæssige værdi på salgstidspunktet. Fortjeneste eller tab indregnes i resultatopgørelsen som korrektion til af- og nedskrivninger eller under andre driftsindtægter, i det omfang salgsprisen overstiger den oprindelige kostpris.

## Anvendt regnskabspraksis

### Kapitalandele i dattervirksomheder og associerede virksomheder

Kapitalandele i dattervirksomheder og associerede virksomheder indregnes og måles efter den indre værdis metode (equity-metoden), hvilket indebærer, at kapitalandelene måles til den forholdsmæssige andel af virksomhedernes regnskabsmæssige indre værdi med tillæg eller fradrag af uafskrevet henholdsvis positiv og negativ goodwill og med fradrag eller tillæg af urealiserede koncerninterne fortjenester og tab.

I resultatopgørelsen indregnes moderselskabets andel af virksomhedernes resultat efter eliminering af urealiserede koncerninterne fortjenester og tab og med fradrag eller tillæg af afskrivning på henholdsvis goodwill og negativ goodwill.

Dattervirksomheder og associerede virksomheder med negativ regnskabsmæssig indre værdi måles til nul, og et eventuelt tilgodehavende hos disse virksomheder nedskrives med moderselskabets andel af den negative indre værdi, i det omfang det vurderes uerholdeligt. Såfremt den regnskabsmæssige negative indre værdi overstiger tilgodehavendet, indregnes det resterende beløb under hensatte forpligtelser, i det omfang modervirksomheden har en retlig eller faktisk forpligtelse til at dække den pågældende virksomheds forpligtelser.

Nettoopskrivning af kapitalandele i dattervirksomheder og associerede virksomheder overføres i forbindelse med resultatdisponeringen til reserve for nettoopskrivning efter den indre værdis metode.

Ved køb af kapitalandele i dattervirksomheder og associerede virksomheder anvendes overtagelsesmetoden, jf. beskrivelsen ovenfor under koncernregnskab.

### Andre værdipapirer og kapitalandele

Andre værdipapirer og kapitalandele omfatter unoterede værdipapirer, der måles til kostpris.

### Varebeholdninger

Varebeholdninger måles til kostpris efter metoden for vejet gennemsnit eller nettorealiseringsværdi, hvor denne er lavere.

Kostprisen for handelsvarer, råvarer og hjælpematerialer omfatter anskaffelsesprisen med tillæg af hjemtagelsesomkostninger.

Nettorealiseringsværdi for varebeholdninger opgøres som forventet salgspris med fradrag af færdiggørelsesomkostninger og omkostninger, der skal afholdes for at effektuere salget.

### Tilgodehavender

Tilgodehavender måles til amortiseret kostpris, der sædvanligvis svarer til nominel værdi, med fradrag af nedskrivninger til imødegåelse af forventede tab.

## Anvendt regnskabspraksis

### Over- og underdækninger

Saldo for reguleringsmæssig over- og underdækning indregnes under henholdsvis gældsforpligtelser og tilgodehavender med modpostering i resultatopgørelsen under nettoomsætning. Saldoen udgør det beløb, som virksomheden forventer at tilbagebetale eller opkræve i kommende års takster målt til nutidsværdi. Udgangspunktet for opgørelsen er indeværende og tidligere års opgørelse af faktiske indtægter og omkostninger i forhold til virksomhedens foreløbigt indregnede beløb, som virksomheden har opgjort pr. balancedagen i henhold til lov om varmforsyning.

### Periodeafgrænsningsposter

Periodeafgrænsningsposter indregnet under aktiver omfatter afholdte omkostninger, der vedrører efterfølgende regnskabsår. Periodeafgrænsningsposter måles til kostpris.

### Andre værdipapirer og kapitalandele (omsætningsaktiver)

Andre værdipapirer og kapitalandele indregnet under omsætningsaktiver omfatter børsnoterede værdipapirer, der måles til dagsværdi (børskurs) på balancedagen.

### Likvide beholdninger

Likvide beholdninger omfatter bankindeståender.

### Andre hensatte forpligtelser

Andre hensatte forpligtelser omfatter forventede fremtidige omkostninger forbundet med nedtagning og oprydning af produktionsanlæg mv., samt merforbrug i forhold til den modtagne tildeling af emissionsrettigheder (CO<sub>2</sub>-kvoter).

Hensatte forpligtelser indregnes, når koncernen som følge af en tidligere begivenhed på balancedagen har en retlig eller faktisk forpligtelse, og det er sandsynligt, at indfrielse af forpligtelsen vil medføre et forbrug af koncernens ressourcer.

Andre hensatte forpligtelser indregnes og måles som det bedste skøn over de omkostninger, der er nødvendige for på balancedagen at afvikle forpligtelserne. Hensatte forpligtelser med forventet forfaldstid ud over et år fra balancedagen måles til tilbagediskonteret værdi.

Værdien af den hensatte forpligtelse vedrørende nedtagning og oprydning af produktionsanlæg indregnes under materielle aktiver og afskrives sammen med de relevante aktiver. Den tidsmæssige forøgelse af nutidsværdien indregnes i resultatopgørelsen under finansielle omkostninger.

## Anvendt regnskabspraksis

### Prioritetsgæld

Prioritetsgæld måles på tidspunktet for lånoptagelse til kostpris, svarende til det modtagne provenu efter fradrag af afholdte transaktionsomkostninger. Efterfølgende måles prioritetsgæld til amortiseret kostpris. Dette betyder, at forskellen mellem provenuet ved lånoptagelsen og den nominelle værdi, der skal tilbagebetales, indregnes i resultatopgørelsen over låneperioden som en finansiell omkostning ved anvendelse af den effektive rentes metode.

### Andre finansielle forpligtelser

Andre finansielle forpligtelser måles til amortiseret kostpris, der sædvanligvis svarer til nominal værdi.

### Pengestrømsopgørelsen

Pengestrømsopgørelsen for koncernen præsenteres efter den indirekte metode og viser pengestrømme vedrørende drift, investeringer og finansiering samt koncernens likvider ved årets begyndelse og slutning. Der er ikke udarbejdet særskilt pengestrømsopgørelse for moderselskabet, da denne er indeholdt i pengestrømsopgørelsen for koncernen.

Likviditetsvirkningen af køb og salg af virksomheder vises separat under pengestrømme vedrørende investeringsaktiviteter. I pengestrømsopgørelsen indregnes pengestrømme vedrørende købte virksomheder fra anskaffelsestidspunktet.

Pengestrømme vedrørende driftsaktiviteter opgøres som driftsresultatet reguleret for ikke-kontante driftsposter, ændring i driftskapital samt betalt selskabsskat.

Pengestrømme vedrørende investeringsaktiviteter omfatter betalinger i forbindelse med køb og salg af virksomheder, aktiviteter og finansielle anlægsaktiver samt køb, udvikling, forbedring og salg mv. af immaterielle og materielle anlægsaktiver.

Pengestrømme vedrørende finansieringsaktiviteter omfatter ændringer i størrelse eller sammensætning af moderselskabets selskabskapital og omkostninger forbundet hermed samt optagelse af lån, indgåelse af finansielle leasingaftaler samt afdrag på rentebærende gæld.

Likvider omfatter likvide beholdninger med fradrag af kortfristet bankgæld samt værdipapirer under omsætningsaktiver. Værdipapirer består af kortfristede værdipapirer med ubetydelig risiko for værdiændringer, som uden hindring kan omsættes til likvide beholdninger.