



Tlf.: 89 22 30 00
silkeborg@bdo.dk
www.bdo.dk

BDO Statsautoriseret revisionsaktieselskab
Papirfabrikken 34
DK-8600 Silkeborg
CVR-nr. 20 22 26 70

KRONHJORT APS
VEJLEVEJ 7, HJØLLUND, 7362 HAMPEN
ÅRSRAPPORT
1. JULI 2019 - 30. JUNI 2020

Årsrapporten er fremlagt og godkendt på
selskabets ordinære generalforsamling,
den 6. oktober 2020

Kenneth Jensen

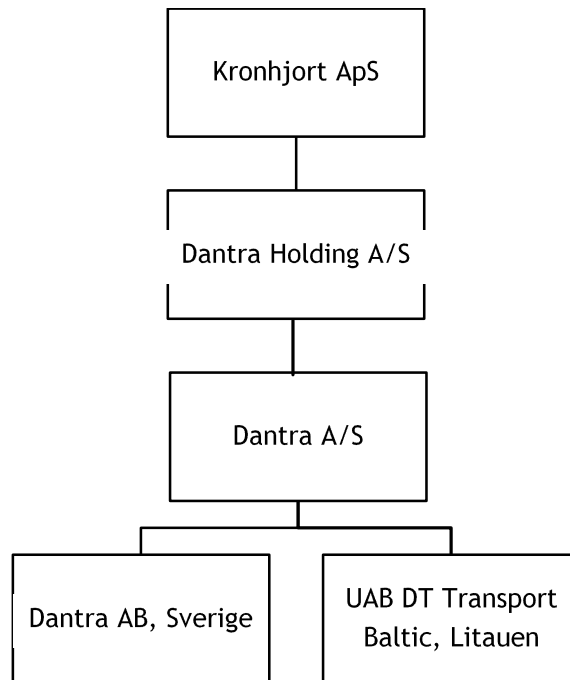
INDHOLDSFORTEGNELSE

	Side
Selskabsoplysninger	
Selskabsoplysninger.....	3
Koncernoversigt.....	4
Erklæringer	
Ledelsespåtegning.....	5
Den uafhængige revisors revisionspåtegning.....	6-7
Ledelsesberetning	
Hoved- og nøgletal for koncernen.....	8
Ledelsesberetning.....	9
Koncern- og årsregnskab 1. juli 2019 - 30. juni 2020	
Resultatopgørelse.....	10
Balance.....	11-12
Egenkapitalopgørelse.....	13
Pengestrømsopgørelse.....	14
Noter.....	15-20
Anvendt regnskabspraksis.....	21-26

SELSKABSOPLYSNINGER

Selskabet	Kronhjort ApS Vejlevej 7 Hjøllund 7362 Hampen
	CVR-nr.: 36 46 47 71
	Stiftet: 12. december 2014
	Hjemsted: Hjøllund
	Regnskabsår: 1. juli 2019 - 30. juni 2020
Direktion	Kenneth Jensen
Revision	BDO Statsautoriseret revisionsaktieselskab Papirfabrikken 34 8600 Silkeborg

KONCERNOVERSIGT



LEDELSESPÅTEGNING

Direktionen har dags dato behandlet og godkendt årsrapporten for regnskabsåret 1. juli 2019 - 30. juni 2020 for Kronhjort ApS.

Årsrapporten aflægges i overensstemmelse med årsregnskabsloven.

Det er min opfattelse, at koncernregnskabet og årsregnskabet giver et retvisende billede af koncernens og selskabets aktiver, passiver og finansielle stilling pr. 30. juni 2020 samt af resultatet af koncernens og selskabets aktiviteter og pengestrømme for regnskabsåret 1. juli 2019 - 30. juni 2020.

Ledelsesberetningen indeholder efter min opfattelse en retvisende redegørelse for de forhold, beretningen omhandler.

Årsrapporten indstilles til generalforsamlingens godkendelse.

Hjøllund, den 5. oktober 2020

Direktion:

Kenneth Jensen

DEN UAFHÆNGIGE REVISORS REVISIONSPÅTEGNING

Til kapitalejerne i Kronhjort ApS

Konklusion

Vi har revideret koncernregnskabet og årsregnskabet for Kronhjort ApS for regnskabsåret 1. juli 2019 - 30. juni 2020, der omfatter resultatopgørelse, balance, egenkapitalopgørelse, noter og anvendt regnskabspraksis for såvel koncernen som selskabet samt pengestrømsopgørelse for koncernen. Koncernregnskabet og årsregnskabet udarbejdes efter årsregnskabsloven.

Det er vores opfattelse, at koncernregnskabet og årsregnskabet giver et retvisende billede af koncernens og selskabets aktiver, passiver og finansielle stilling pr. 30. juni 2020 samt af resultatet af koncernens og selskabets aktiviteter og koncernens pengestrømme for regnskabsåret 1. juli 2019 - 30. juni 2020 i overensstemmelse med årsregnskabsloven.

Grundlag for konklusion

Vi har udført vores revision i overensstemmelse med internationale standarder om revision og de yderligere krav, der er gældende i Danmark. Vores ansvar ifølge disse standarder og krav er nærmere beskrevet i revisionspåtegningens afsnit "Revisors ansvar for revisionen af koncernregnskabet og årsregnskabet". Vi er uafhængige af koncernen i overensstemmelse med internationale etiske regler for revisorer (IESBA's Etiske regler) og de yderligere krav, der er gældende i Danmark, ligesom vi har opfyldt vores øvrige etiske forpligtelser i henhold til disse regler og krav. Det er vores opfattelse, at det opnåede revisionsbevis er tilstrækkeligt og egnet som grundlag for vores konklusion.

Ledelsens ansvar for koncernregnskabet og årsregnskabet

Ledelsen har ansvaret for udarbejdelsen af et koncernregnskab og et årsregnskab, der giver et retvisende billede i overensstemmelse med årsregnskabsloven. Ledelsen har endvidere ansvaret for den interne kontrol, som ledelsen anser nødvendig for at udarbejde et koncernregnskab og et årsregnskab uden væsentlig fejlinformation, uanset om denne skyldes besvigelser eller fejl.

Ved udarbejdelsen af koncernregnskabet og årsregnskabet er ledelsen ansvarlig for at vurdere koncernens og selskabets evne til at fortsætte driften; at oplyse om forhold vedrørende fortsat drift, hvor dette er relevant; samt at udarbejde koncernregnskabet og årsregnskabet på grundlag af regnskabsprincippet om fortsat drift, medmindre ledelsen enten har til hensigt at likvidere koncernen eller selskabet, indstille driften eller ikke har andet realistisk alternativ end at gøre dette.

Revisors ansvar for revisionen af koncernregnskabet og årsregnskabet

Vores mål er at opnå høj grad af sikkerhed for, om koncernregnskabet og årsregnskabet som helhed er uden væsentlig fejlinformation, uanset om denne skyldes besvigelser eller fejl, og at afgive en revisionspåtegning med en konklusion. Høj grad af sikkerhed er et højt niveau af sikkerhed, men er ikke en garanti for, at en revision, der udføres i overensstemmelse med internationale standarder om revision og de yderligere krav, der er gældende i Danmark, altid vil afdække væsentlig fejlinformation, når sådan findes. Fejlinformationer kan opstå som følge af besvigelser eller fejl og kan betragtes som væsentlige, hvis det med rimelighed kan forventes, at de enkeltvis eller samlet har indflydelse på de økonomiske beslutninger, som regnskabsbrugere træffer på grundlag af koncernregnskabet og årsregnskabet.

Som led i en revision, der udføres i overensstemmelse med internationale standarder om revision og de yderligere krav, der er gældende i Danmark, foretager vi faglige vurderinger og opretholder professionel skepsis under revisionen. Herudover:

- Identificerer og vurderer vi risikoen for væsentlig fejlinformation i koncernregnskabet og årsregnskabet, uanset om denne skyldes besvigelser eller fejl, udformer og udfører revisionshandlinger som reaktion på disse risici samt opnår revisionsbevis, der er tilstrækkeligt og egnet til at danne grundlag for vores konklusion. Risikoen for ikke at opdage væsentlig fejlinformation forårsaget af besvigelser er højere end ved væsentlig fejlinformation forårsaget af fejl, idet besvigelser kan omfatte sammensværgelser, dokumentfalsk, bevidste udeladelser, vildledning eller tilsidesættelse af intern kontrol.
- Opnår vi forståelse af den interne kontrol med relevans for revisionen for at kunne udforme revisionshandlinger, der er passende efter omstændighederne, men ikke for at kunne udtrykke en konklusion om effektiviteten af koncernens og selskabets interne kontrol.

DEN UAFHÆNGIGE REVISORS REVISIONSPÅTEGNING

- Tager vi stilling til, om den regnskabspraksis, som er anvendt af ledelsen, er passende, samt om de regnskabsmæssige skøn og tilknyttede oplysninger, som ledelsen har udarbejdet, er rimelige.
- Konkluderer vi, om ledelsens udarbejdelse af koncernregnskabet og årsregnskabet på grundlag af regnskabsprincippet om fortsat drift er passende, samt om der på grundlag af det opnåede revisionsbevis er væsentlig usikkerhed forbundet med begivenheder eller forhold, der kan skabe betydelig tvivl om koncernens og selskabets evne til at fortsætte driften. Hvis vi konkluderer, at der er en væsentlig usikkerhed, skal vi i vores revisionspåtegning gøre opmærksom på oplysninger herom i koncernregnskabet og årsregnskabet eller, hvis sådanne oplysninger ikke er tilstrækkelige, modificere vores konklusion. Vores konklusioner er baseret på det revisionsbevis, der er opnået frem til datoen for vores revisionspåtegning. Fremtidige begivenheder eller forhold kan dog medføre, at koncernen og selskabet ikke længere kan fortsætte driften.
- Tager vi stilling til den samlede præsentation, struktur og indhold af koncernregnskabet og årsregnskabet, herunder noteoplysningerne, samt om koncernregnskabet og årsregnskabet afspejler de underliggende transaktioner og begivenheder på en sådan måde, at der gives et retvisende billede heraf.
- Opnår vi tilstrækkeligt og egnet revisionsbevis for de finansielle oplysninger for virksomhederne eller forretningsaktiviteterne i koncernen til brug for at udtrykke en konklusion om koncernregnskabet. Vi er ansvarlige for at lede, føre tilsyn med og udføre koncernrevisionen. Vi er eneansvarlige for vores revisionskonklusion.

Vi kommunikerer med ledelsen om blandt andet det planlagte omfang og den tidsmæssige placering af revisionen samt betydelige revisionsmæssige observationer, herunder eventuelle betydelige mangler i intern kontrol, som vi identificerer under revisionen.

Udtalelse om ledelsesberetningen

Ledelsen er ansvarlig for ledelsesberetningen.

Vores konklusion om koncernregnskabet og årsregnskabet omfatter ikke ledelsesberetningen, og vi udtrykker ingen form for konklusion med sikkerhed om ledelsesberetningen.

I tilknytning til vores revision af koncernregnskabet og årsregnskabet er det vores ansvar at læse ledelsesberetningen og i den forbindelse overveje, om ledelsesberetningen er væsentligt inkonsistent med koncernregnskabet og årsregnskabet eller vores viden opnået ved revisionen eller på anden måde synes at indeholde væsentlig fejlinformation.

Vores ansvar er derudover at overveje, om ledelsesberetningen indeholder krævede oplysninger i henhold til årsregnskabsloven.

Baseret på det udførte arbejde er det vores opfattelse, at ledelsesberetningen er i overensstemmelse med koncernregnskabet og årsregnskabet og er udarbejdet i overensstemmelse med årsregnskabslovens krav. Vi har ikke fundet væsentlig fejlinformation i ledelsesberetningen.

Silkeborg, den 5. oktober 2020

BDO Statsautoriseret revisionsaktieselskab
CVR-nr. 20 22 26 70

Jesper Dahl Jepsen
Statsautoriseret revisor
MNE-nr. mne32064

HOVED- OG NØGLETAL FOR KONCERNEN

	2019/20 tkr.	2018/19 tkr.	2017/18 tkr.	2016/17 tkr.	2015/16 tkr.
Resultatopgørelse					
Bruttoresultat.....	39.020	36.064	35.597	28.487	10.071
Driftsresultat.....	8.282	7.797	7.589	2.602	191
Finansielle poster, netto.....	-1.526	-1.688	-1.737	-1.761	-1.890
Årets resultat før skat.....	6.756	6.110	5.853	823	-1.699
Årets resultat.....	5.227	4.797	5.154	635	-1.320
Balance					
Balancesum.....	132.011	126.254	114.380	110.254	120.957
Egenkapital.....	16.324	22.348	17.665	12.789	12.204
Egenkapital ekskl. minoritetsinteresser....	16.324	11.094	8.777	6.320	6.065
Pengestrømme					
Pengestrømme fra driftsaktivitet.....	11.346	13.846	15.657	3.909	15.619
Pengestrømme fra investeringsaktivitet...	-28.373	-26.230	-9.214	-924	-24.508
Pengestrømme fra finansieringsaktivitet..	18.714	14.825	288	-9.780	8.558
Pengestrømme i alt.....	1.687	2.441	6.731	-6.795	-331
Investeringer i materielle anlægsaktiver..	-16.647	-30.143	-16.523	-5.613	-24.798
Nøgletal					
Soliditetsgrad.....	12,4	8,8	7,7	5,7	5,0
Egenkapitalforrentning.....	27,0	24,0	33,8	5,1	-10,2

De i hoved- og nøgletaloversigten anførte nøgletal er beregnet således:

Soliditetsgrad:	$\frac{\text{Egenkapital ekskl. minoriteter} \times 100}{\text{Passiver i alt, ultimo}}$
Egenkapitalforrentning:	$\frac{\text{Resultat efter skat} \times 100}{\text{Gennemsnitlig egenkapital}}$

Nøgletallene følger i al væsentlighed Finansforeningens anbefalinger.

LEDELSESBERETNING

Væsentligste aktiviteter

Selskabets aktivitet består i at eje aktier og anparter i andre selskaber og anden dermed beslægtet virksomhed. Koncernens væsentligste aktiviteter er tanktransport i både ind- og udland.

Udviklingen i aktiviteter og økonomiske forhold

Årets resultat anses som tilfredsstillende.

Koncernen har i regnskabet realiseret et overskud på 6.756 tkr. før skat

Dattervirksomheden Dantra A/S er fortsat i en stabil udvikling, og har i regnskabsåret haft vækst i omsætningen. Selskabet har positive pengestrømme og et tilfredsstillende likviditetsberedskab. De udenlandske dattervirksomheder har ligeledes haft en tilfredsstillende og forventet udvikling, og ledelsen fastholder fokus på effektivisering af driften og organiseringen i disse selskaber.

Årets resultat sammenholdt med forventet udvikling

Årets resultat er i overensstemmelse med det forventede, og er positivt påvirket af selskabets øgede aktivitet i basisforretningen.

Betydningsfulde begivenheder, indtruffet efter regnskabsårets afslutning

Der er ikke efter regnskabsårets afslutning indtruffet begivenheder af væsentlig betydning for koncernens og selskabets finansielle stilling.

Forventninger til fremtiden

Ledelsen ser på trods af en intensiveret konkurrence på både det danske og internationale marked positivt på fremtiden, og forventer et positivt resultat i det kommende regnskabsår.

RESULTATOPGØRELSE 1. JULI - 30. JUNI

	Note	Koncernen		Moderselskabet	
		2019/20 kr.	2018/19 kr.	2019/20 kr.	2018/19 kr.
BRUTTOFORTJENESTE	1	39.019.911	36.064.098	0	0
Administrationsomkostninger.....	1	-30.738.368	-28.266.708	-74.500	-50.534
DRIFTSRESULTAT		8.281.543	7.797.390	-74.500	-50.534
Resultat af kapitalandele i tilknyttede og associerede virksomheder.....		0	0	5.387.238	2.423.520
Indtægter af andre kapitalandele og værdipapirer.....		467.018	336.927	0	0
Finansielle indtægter.....	2	86.452	551.458	158	43.654
Finansielle omkostninger.....	3	-2.078.976	-2.576.009	-130.454	-278
RESULTAT FØR SKAT		6.756.037	6.109.766	5.182.442	2.416.362
Skat af årets resultat.....	4	-1.528.627	-1.312.921	44.968	1.587
ÅRETS RESULTAT	5	5.227.410	4.796.845	5.227.410	2.417.949

BALANCE 30. JUNI

AKTIVER	Note	Koncernen		Moderselskabet	
		2020 kr.	2019 kr.	2020 kr.	2019 kr.
Goodwill.....		5.316.134	1.196.177	0	0
Immaterielle anlægsaktiver.....	6	5.316.134	1.196.177	0	0
Grunde og bygninger.....		1.611.008	1.724.635	0	0
Andre anlæg, driftsmateriel og inventar.....		78.829.160	76.910.215	0	0
Indretning af lejede lokaler.....		1.944.741	2.186.218	0	0
Materielle anlægsaktiver under udførelse og forudbetalinger for materielle anlægsaktiver.....		0	2.200.000	0	0
Materielle anlægsaktiver.....	7	82.384.909	83.021.068	0	0
Kapitalandele i dattervirksomheder.....		0	0	32.603.584	11.258.146
Andre værdipapirer.....		1.202.477	1.112.914	0	0
Finansielle anlægsaktiver.....	8	1.202.477	1.112.914	32.603.584	11.258.146
ANLÆGSAKTIVER.....		88.903.520	85.330.159	32.603.584	11.258.146
Fremstillede færdigvarer og handelsvarer.....		1.699.614	1.819.787	0	0
Varebeholdninger.....		1.699.614	1.819.787	0	0
Tilgodehavender fra salg og tjenesteydelser.....		25.972.030	27.627.507	0	0
Udskudte skatteaktiver.....	9	59.007	59.007	0	0
Andre tilgodehavender.....		5.778.388	5.073.817	1.000	722
Tilgodehavende selskabsskat.....		392.225	225.178	0	118.952
Tilgodehavende sambeskatningsbidrag.....		0	0	2.004.785	1.608.219
Periodeafgrænsningsposter.....	10	408.522	571.838	0	0
Tilgodehavender.....		32.610.172	33.557.347	2.005.785	1.727.893
Likvide beholdninger.....		8.797.591	5.546.453	0	0
OMSÆTNINGSAKTIVER.....		43.107.377	40.923.587	2.005.785	1.727.893
AKTIVER.....		132.010.897	126.253.746	34.609.369	12.986.039

BALANCE 30. JUNI

PASSIVER	Note	Koncernen		Moderselskabet	
		2020 kr.	2019 kr.	2020 kr.	2019 kr.
Anpartskapital.....	11	5.213.500	5.213.500	5.213.500	5.213.500
Reserve for nettoopskrivning efter indre værdis metode.....		0	0	10.618.585	5.273.149
Overført overskud.....		11.010.146	5.830.884	391.561	601.378
Forslag til udbytte.....		100.000	50.000	100.000	50.000
Minoritetsinteresser.....		0	11.253.894	0	0
EGENKAPITAL.....		16.323.646	22.348.278	16.323.646	11.138.027
Hensættelse til udskudt skat.....	9	2.828.000	3.388.000	0	0
HENSATTE FORPLIGTELSER.....		2.828.000	3.388.000	0	0
Selskabsskat.....		2.012.195	2.282.561	2.012.195	801.306
Anden gæld.....		4.750.000	0	4.750.000	0
Feriepengeindfrysning.....		4.604.653	0	0	0
Leasingforpligtelser.....		53.997.985	54.877.693	0	0
Langfristede gældsforpligtelser...	12	65.364.833	57.160.254	6.762.195	801.306
Kortfristet del af langfristet gæld.	12	16.654.168	8.634.159	4.750.000	0
Gæld til pengeinstitutter.....		2.058.186	494.214	0	0
Leverandører af varer og tjenesteydelser.....		17.261.353	16.940.297	0	0
Gæld, tilknyttede virksomheder...		0	0	6.723.528	112.185
Selskabsskat.....		41.049	70.073	0	0
Skyldigt sambeskatningsbidrag.....		0	59.007	0	884.521
Anden gæld.....		11.479.662	17.159.464	50.000	50.000
Kortfristede gældsforpligtelser ...		47.494.418	43.357.214	11.523.528	1.046.706
GÆLDSFORPLIGTELSER.....		112.859.251	100.517.468	18.285.723	1.848.012
PASSIVER.....		132.010.897	126.253.746	34.609.369	12.986.039
Eventualposter mv.	13				
Pantsætninger og sikkerhedsstillelser	14				
Nærtstående parter	15				

EGENKAPITALOPGØRELSE

	Koncernen				
	Anpartskapital	Overført overskud	Forslag til udbytte	Minoritets- interesser	I alt
Egenkapital 1. juli 2019.....	5.213.500	5.830.884	50.000	11.253.894	22.348.278
Tilgang/afgang af egenkapital ved fusion og køb af virksomhed.....				-11.253.894	-11.253.894
Betalt udbytte.....			-50.000		-50.000
Valutakursreguleringer.....		8.209			8.209
Overførsel til/fra andre poster.....		43.643			43.643
Forslag til resultatdisponering.....		5.127.410	100.000		5.227.410
Egenkapital 30. juni 2020.....	5.213.500	11.010.146	100.000	0	16.323.646

	Moderselskabet				
	Anpartskapital	Reserve for nettoopskriv- ning efter indre værdis metode	Overført overskud	Forslag til udbytte	I alt
Egenkapital 1. juli 2019.....	5.213.500	5.273.149	601.378	50.000	11.138.027
Betalt udbytte.....				-50.000	-50.000
Valutakursreguleringer.....		8.209			8.209
Forslag til resultatdisponering.....		5.337.227	-209.817	100.000	5.227.410
Egenkapital 30. juni 2020.....	5.213.500	10.618.585	391.561	100.000	16.323.646

PENGESTRØMSOPGØRELSE 1. JULI - 30. JUNI

	Koncernen	
	2019/20 kr.	2018/19 kr.
Årets resultat.....	5.227.410	4.796.845
Årets afskrivninger tilbageført.....	15.222.792	13.121.114
Tilbageførsel af realisationsavancer/-tab.....	-18.961	820.953
Skat af årets resultat tilbageført.....	1.528.627	1.312.921
Øvrige reguleringer.....	-246.750	1.880.588
Betalt selskabsskat.....	-1.638.148	-57.829
Ændring i varebeholdninger.....	120.173	245.016
Ændring i tilgodehavender.....	1.114.221	-2.147.189
Ændring i kortfristet gæld (ekskl. bank og skat).....	-5.358.746	-6.126.734
Andre pengestrømme vedrørende driftsaktiviteter.....	-4.604.653	0
PENGESTRØMME FRA DRIFTSAKTIVITET.....	11.345.965	13.845.685
Køb af materielle anlægsaktiver.....	-16.647.258	-30.142.878
Salg af materielle anlægsaktiver.....	4.274.369	3.913.208
Køb af finansielle anlægsaktiver.....	-16.000.000	0
PENGESTRØMME FRA INVESTERINGSAKTIVITET.....	-28.372.889	-26.229.670
Provenu ved langfristet låneoptagelse.....	27.058.429	25.026.231
Afdrag på lån.....	-10.494.339	-10.101.243
Andre ændringer i langfristet gæld.....	2.200.000	0
Betalt udbytte i regnskabsåret.....	-50.000	-99.991
PENGESTRØMME FRA FINANSIERINGSAKTIVITET.....	18.714.090	14.824.997
ÆNDRING I LIKVIDER.....	1.687.166	2.441.012
Likvider 1. juli.....	5.052.239	2.611.227
LIKVIDER 30. JUNI.....	6.739.405	5.052.239
Likvider 30. juni specificeres således:		
Likvide beholdninger.....	8.797.591	5.546.453
Gæld til pengeinstitutter.....	-2.058.186	-494.214
LIKVIDER, INDESTÅENDE.....	6.739.405	5.052.239

NOTER

	Koncernen		Moderselskabet		Note
	2019/20 kr.	2018/19 kr.	2019/20 kr.	2018/19 kr.	
Medarbejderforhold					1
Antal personer beskæftiget i gennemsnit: Koncernen: 155 (2018/19: 160) Moderselskabet: 1 (2018/19: 1)					
Løn og gager.....	56.218.740	58.338.286	0	0	
Pensioner.....	6.073.302	6.212.499	0	0	
Andre omkostninger til social sikring	2.488.635	3.290.885	0	0	
	64.780.677	67.841.670	0	0	
Vederlag til direktion og bestyrelse..	3.628.969	3.151.042	0	0	
	3.628.969	3.151.042	0	0	
Finansielle indtægter					2
Renteindtægter fra tilknyttede virksomheder.....	0	0	0	43.654	
Finansielle indtægter i øvrigt.....	86.452	551.458	158	0	
	86.452	551.458	158	43.654	
Finansielle omkostninger					3
Renteomkostninger til tilknyttede virksomheder.....	0	0	130.454	0	
Finansielle omkostninger i øvrigt.....	2.078.976	2.576.009	0	278	
	2.078.976	2.576.009	130.454	278	
Skat af årets resultat					4
Beregnet skat af årets skattepligtige indkomst.....	2.088.523	1.347.295	-45.072	-14.409	
Regulering skat vedrørende tidligere år.....	104	-474.739	104	0	
Regulering af udskudt skat.....	-560.000	440.365	0	12.822	
	1.528.627	1.312.921	-44.968	-1.587	
Forslag til resultatdisponering					5
Foreslået udbytte for regnskabsåret.	100.000	50.000	100.000	50.000	
Henlæggelser til reserve for nettoopskrivning efter indre værdis metode.....	0	0	5.337.227	2.423.520	
Overført resultat.....	5.127.410	2.324.295	-209.817	-55.571	
Minoritetsinteressernes andel af dattervirksomheders resultat.....	0	2.422.550	0	0	
	5.227.410	4.796.845	5.227.410	2.417.949	

NOTER

Note

Immaterielle anlægsaktiver

6

	<u>Koncernen</u>	
	Goodwill	
Kostpris 1. juli 2019.....	1.947.300	
Tilgang.....	4.796.204	
Kostpris 30. juni 2020.....	6.743.504	
Afskrivninger 1. juli 2019.....	751.123	
Årets afskrivninger	676.247	
Afskrivninger 30. juni 2020.....	1.427.370	
Regnskabsmæssig værdi 30. juni 2020.....	5.316.134	

Materielle anlægsaktiver

7

	<u>Koncernen</u>	
	Grunde og bygninger	Andre anlæg, driftsmateriel og inventar
Kostpris 1. juli 2019.....	2.423.620	137.105.779
Tilgang.....	0	16.532.463
Afgang.....	0	-13.816.542
Kostpris 30. juni 2020.....	2.423.620	139.821.700
Af- og nedskrivninger 1. juli 2019.....	698.985	60.383.511
Tilbageførsel af afskrivninger på afhændede aktiver.....	0	-9.561.135
Årets afskrivninger	113.627	10.170.164
Af- og nedskrivninger 30. juni 2020.....	812.612	60.992.540
Regnskabsmæssig værdi 30. juni 2020.....	1.611.008	78.829.160
Finansielle leasingaktiver.....		65.359.371
	<u>Koncernen</u>	
	Indretning af lejede lokaler	Materielle anlægsaktiver under udførelse og forudbetaling for materielle anlægsaktiver
Kostpris 1. juli 2019.....	3.539.507	2.200.000
Tilgang.....	114.795	0
Afgang.....	0	-2.200.000
Kostpris 30. juni 2020.....	3.654.302	0
Af- og nedskrivninger 1. juli 2019.....	1.353.291	
Årets afskrivninger	356.270	
Af- og nedskrivninger 30. juni 2020.....	1.709.561	
Regnskabsmæssig værdi 30. juni 2020.....	1.944.741	0

NOTER

Note

Finansielle anlægsaktiver

8

	Koncernen	
	Kapitalandele i dattervirksomheder	Andre værdipapirer
Kostpris 1. juli 2019.....	0	491.464
Kostpris 30. juni 2020.....	0	491.464
Opskrivninger 1. juli 2019.....	0	621.449
Årets opskrivninger	0	89.564
Opskrivninger 30. juni 2020.....	0	711.013
Regnskabsmæssig værdi 30. juni 2020.....	0	1.202.477
		Moder-selskabet
		Kapitalandele i dattervirksomheder
Kostpris 1. juli 2019.....		5.984.997
Tilgang		16.000.000
Kostpris 30. juni 2020.....		21.984.997
Opskrivninger 1. juli 2019.....		5.273.149
Valutakursregulering.....		8.209
Udloddet resultat		-50.009
Årets opskrivninger		5.866.858
Opskrivninger 30. juni 2020.....		11.098.207
Afskrivninger på goodwill.....		479.620
Af- og nedskrivninger på goodwill 30. juni 2020.....		479.620
Regnskabsmæssig værdi 30. juni 2020.....		32.603.584

Goodwill

Kronhjort ApS har erhvervet kapitalandele i Dantra Holding A/S i årets løb. Kostprisen for kapitalandelene udgør 16.000 tkr. Goodwill af årets køb udgør 4.796 tkr.

Kapitalandele i dattervirksomheder

Navn og hjemsted	Ejerandel
Dantra Holding A/S, Hampen.....	100 %
Dantra A/S, Hampen.....	100 %
Dantra AB, Malmö, Sverige.....	100 %
UAB DT Transport Baltic, Kaunas, Litauen.....	100 %

NOTER

Note

Hensættelse til udskudt skat

9

Hensættelse til udskudt skat vedrører forskelle mellem regnskabsmæssige og skattemæssige værdier på værdipapirer, tilgodehavender, immaterielle anlægsaktiver og materielle anlægsaktiver, herunder indregnede finansielle leasingkontrakter.

	Koncernen		Moderselskabet	
	2020 kr.	2019 kr.	2020 kr.	2019 kr.
Udskudt skat 1. juli.....	3.328.993	2.888.628	0	-12.822
Årets regulering af udskudte skat ...	-560.000	440.365	0	12.822
Udskudt skat 30. juni.....	2.768.993	3.328.993	0	0
Der indregnes således:				
Udskudt skat (aktiver).....	59.007	59.007	0	0
Udskudt skat (passiver).....	2.828.000	3.388.000	0	0
	2.768.993	3.328.993	0	0

Det indregnede skatteaktiv er indregnet på baggrund af forventninger om en udnyttelse heraf indenfor en kortere årrække.

Periodeafgrænsningsposter

10

Omkostninger.....	408.522	571.838	0	0
	408.522	571.838	0	0

Periodeafgrænsningsposter indeholder forudbetalte omkostninger, primært forsikringer og kontingenter, der vedrører det efterfølgende regnskabsår.

	2020 kr.	2019 kr.
Anpartskapital		
Anpartskapitalen er fordelt således:		
A-anparter, 51.000 stk. a nom. 1 kr.....	51.000	51.000
B-anparter, 5.162.500 stk. a nom. 1 kr.....	5.162.500	5.162.500
	5.213.500	5.213.500

11

NOTER

Note

Langfristede gældsforpligtelser

12

	Koncernen				
	30/6 2020 gæld i alt	Afdrag næste år	Restgæld efter 5 år	30/6 2019 gæld i alt	Kortfristet del primo
Selskabsskat.....	2.012.195	0	0	2.351.695	69.134
Anden gæld.....	9.500.000	4.750.000	0	0	0
Feriepengeindfrysning.....	4.604.653	0	0	0	0
Leasingforpligtelser.....	65.902.153	11.904.168	0	63.442.718	8.565.025
	82.019.001	16.654.168	0	65.794.413	8.634.159

	Moderselskabet				
	30/6 2020 gæld i alt	Afdrag næste år	Restgæld efter 5 år	30/6 2019 gæld i alt	Kortfristet del primo
Selskabsskat.....	2.012.195	0	0	801.306	0
Anden gæld.....	9.500.000	4.750.000	0	0	0
	11.512.195	4.750.000	0	801.306	0

Eventualposter mv.

13

Eventualforpligtelser

Dantra A/S har indgået kontrakt om leje af lokalerne beliggende i Hjøllund. Lejer kan opsiges lejemålet med 12 måneders varsel. Udlejer kan opsiges lejemålet med 12 måneders varsel, dog tidligst til fraflytning den 30. juni 2031. Den årlige leje udgør 900 tkr. ekskl. moms.

Dantra A/S har indgået kontrakt om leje af lokalerne beliggende i Padborg. Lejer kan opsiges lejemålet med 12 måneders varsel. Udlejer kan opsiges lejemålet med 12 måneders varsel, dog tidligst til fraflytning den 1. februar 2022. Den årlige leje udgør 202 tkr. ekskl. moms.

Dantra A/S har indgået kontrakt om leje af lokalerne beliggende i Køge. Lejer kan opsiges lejemålet med 12 måneders varsel. Udlejer kan opsiges lejemålet med 12 måneders varsel, dog tidligst til fraflytning den 1. november 2023. Den årlige leje udgør 492 tkr. ekskl. moms.

For årene 2019-2026 er der indgået operationelle leasingaftaler hos Dantra A/S, vedrørende diverse driftsmidler. Den årlige leasingafgift udgør 10.289 tkr. og den samlede leasingforpligtelse udgør 26.663 tkr.

Hæftelse i sambeskatningen

Koncernens danske selskaber hæfter solidarisk for skat af koncernens sambeskattede indkomst og for eventuelle kildeskatter såsom udbytteskat mv.

Skyldig skat af koncernens sambeskattede indkomst udgør 2.012.195 kr. pr. balancedagen.

Pantsætninger og sikkerhedsstillelser

14

Til sikkerhed for gæld til pengeinstitut, har Dantra A/S stillet virksomhedspant på 15.000 tkr. Virksomhedspantet omfatter varebeholdninger, tilgodehavender fra salg, andre tilgodehavender samt immaterielle og materielle anlægsaktiver med en bogført værdi pr. 30. juni 2019 på i alt 45.268 tkr.

NOTER**Note****Nærtstående parter**

15

Selskabets nærtstående parter omfatter følgende:

Bestemmende indflydelse

Kenneth Jensen, Brejning Strand 1 B, 7080 Børkop.

Transaktioner med nærtstående parter

Selskabet har ikke haft transaktioner med nærtstående parter, der ikke er indgået på markedsmæssige vilkår. Jf. ÅRL § 98c, stk. 7 oplyses alene om transaktioner, som ikke er gennemført på normale markedsmæssige vilkår.

ANVENDT REGNSKABSPRAKSIS

Årsrapporten for Kronhjort ApS for 2019/20 er aflagt i overensstemmelse med den danske årsregnskabslovs bestemmelser for virksomheder i regnskabsklasse C, mellemstor virksomhed.

Årsrapporten er udarbejdet efter samme regnskabspraksis som sidste år.

Koncernregnskabet

Koncernregnskabet omfatter modervirksomheden Kronhjort ApS samt tilknyttede virksomheder, hvori Kronhjort ApS direkte eller indirekte besidder mere end 50 % af stemmerettighederne eller på anden måde har bestemmende indflydelse. Virksomheder, hvori koncernen besidder mellem 20 % og 50 % af stemmerettighederne og udøver betydelig, men ikke bestemmende indflydelse, betragtes som associerede virksomheder, jf. koncernoversigten.

Koncernregnskabet er udarbejdet som et sammendrag af modervirksomhedens og tilknyttede virksomheders årsregnskaber ved sammenlægning af ensartede regnskabsposter. Ved konsolideringen foretages fuld eliminering af koncerninterne indtægter og omkostninger, aktiebesiddelser, interne mellemværender og udbytter samt realiserede og urealiserede fortjenester og tab ved transaktioner mellem de konsoliderede virksomheder.

Nyerhvervede eller nystiftede virksomheder indregnes i koncernregnskabet fra anskaffelsestidspunktet. Solgte eller afviklede virksomheder indregnes i den konsoliderede resultatopgørelse frem til afståelsestidspunktet. Sammenligningstal korrigeres ikke for nyerhvervede, solgte eller afviklede virksomheder.

Anskaffelsestidspunktet er det tidspunkt, hvor koncernen faktisk opnår kontrol over den overtagne virksomhed.

Ved beregning af dagsværdi på investeringsejendomme er anvendt en discounted cash flow model på baggrund af tilbagediskontering af den fremtidige indtjening. Driftsmidler er opført til dagsværdi på baggrund af indhentede valuarvurderinger, som bygger på en samlet vurdering af maskinparken.

Transaktionsomkostninger, afholdt i forbindelse med erhvervelse af virksomheder, indregnes i resultatopgørelsen i afholdelsesåret.

Kapitalandele i tilknyttede virksomheder udlignes med den forholdsmæssige andel af de tilknyttede virksomhedernes dagsværdi af nettoaktiver og forpligtelser på anskaffelsestidspunktet.

Kapitalandele i associerede virksomheder måles i balancen til den forholdsmæssige andel af virksomhedernes værdi opgjort efter moderselskabets regnskabspraksis og med forholdsmæssig eliminering af urealiserede koncerninterne avancer og tab. I resultatopgørelsen indregnes den forholdsmæssige andel af de associerede virksomheders resultat efter eliminering af forholdsmæssig andel af intern avance og tab.

Minoritetsinteresser

I koncernregnskabet indregnes tilknyttede virksomheders regnskabsposter 100 %. Minoritetsinteressernes forholdsmæssige andel af tilknyttede virksomheders resultat og egenkapital præsenteres særskilt i henholdsvis resultatdisponering og i særskilte hovedposter inden for egenkapitalen.

RESULTATOPGØRELSEN

Nettoomsætning

Nettoomsætning ved salg af transportydelser, handelsvarer og færdigvarer indregnes i resultatopgørelsen, såfremt levering og risikoovergang til køber har fundet sted inden årets udgang og såfremt indtægten kan opgøres pålideligt og forventes modtaget. Nettoomsætning indregnes ekskl. moms og afgifter og med fradrag af rabatter i forbindelse med salget.

ANVENDT REGNSKABSPRAKSIS

Produktionsomkostninger

Produktionsomkostninger omfatter omkostninger, herunder lønninger og gager samt afskrivninger, der afholdes for at opnå årets nettoomsætning. Handelsvirksomhederne indregner vareforbrug, og de producerende virksomheder og virksomheder der leverer tjenesteydelser indregner produktionsomkostninger svarende til årets omsætning. Herunder indgår direkte og indirekte omkostninger til råvarer og hjælpematerialer, løn og gager, leje og leasing samt afskrivninger på produktionsanlæg.

Under produktionsomkostninger indregnes tillige afskrivning på aktiverede udviklingsomkostninger samt forskningsomkostninger og de udviklingsomkostninger, der ikke opfylder kriterierne for aktivering.

Administrationsomkostninger

I administrationsomkostninger indregnes omkostninger, der er afholdt i året til ledelse og administration af selskabet, herunder omkostninger til det administrative personale, ledelsen, kontorlokaler, kontoromkostninger mv. samt afskrivninger i forbindelse hermed.

Indtægter af kapitalandele i dattervirksomheder

I moderselskabets resultatopgørelse indregnes den forholdsmæssige andel af de enkelte tilknyttede virksomheders resultat efter fuld eliminering af intern avance/tab og fradrag af afskrivning på goodwill.

Indtægter af andre værdipapirer

Indtægter af andre værdipapirer indeholder renteindtægter, realiserede og urealiserede kursgevinster og -tab.

Finansielle indtægter og omkostninger

Finansielle indtægter og omkostninger indeholder renteindtægter og -omkostninger, finansielle omkostninger ved finansiell leasing, realiserede og urealiserede kursgevinster og -tab vedrørende værdipapirer, gæld og transaktioner i fremmed valuta, amortisering af finansielle aktiver og forpligtelser samt tillæg og godtgørelse under acontoskatteordningen mv. Finansielle indtægter og omkostninger indregnes med de beløb, der vedrører regnskabsåret.

Skat

Årets skat, som består af årets aktuelle skat og forskydning i udskudt skat, indregnes i resultatopgørelsen med den del, der kan henføres til årets resultat, og direkte på egenkapitalen med den del, der kan henføres til posteringer direkte på egenkapitalen.

BALANCEN

Immaterielle anlægsaktiver

Erhvervet goodwill måles til kostpris med fradrag af akkumulerede afskrivninger. Goodwill afskrives lineært over den økonomiske brugstid, der er vurderet til 10 år. Afskrivningsperiode på goodwill på 10 år afspejler efter ledelsens vurdering den økonomiske levetid for goodwill og er fastsat under hensyntagen til de forventede fremtidige nettoindtægter fra det aktivitet, som goodwill er knyttet til.

Immaterielle anlægsaktiver nedskrives generelt til genindvindingsværdi, hvis denne er lavere end regnskabsmæssig værdi.

Materielle anlægsaktiver

Grunde og bygninger, andre anlæg, driftsmateriel og inventar samt indretning af lejede lokaler måles til kostpris med fradrag af akkumulerede af- og nedskrivninger. Der afskrives ikke på grunde.

Afskrivningsgrundlaget er kostpris med fradrag af den skønnede restværdi efter afsluttet brugstid.

Kostprisen omfatter anskaffelsesprisen samt omkostninger direkte tilknyttet anskaffelsen indtil det tidspunkt, hvor aktivet er klar til at blive taget i brug.

ANVENDT REGNSKABSPRAKSIS

Der foretages lineære afskrivninger baseret på følgende vurdering af aktivernes forventede brugstider og restværdi:

	Brugstid	Restværdi
Bygninger.....	20-50 år	0-30 %
Andre anlæg, driftsmateriel og inventar.....	5-12 år	0-30 %
Indretning af lejede lokaler.....	10 år	0-30 %

Fortjeneste eller tab ved salg af materielle anlægsaktiver opgøres som forskellen mellem salgspris med fradrag af salgsomkostninger og den regnskabsmæssige værdi på salgstidspunktet. Fortjeneste eller tab indregnes i resultatopgørelsen under andre driftsindtægter eller andre driftsomkostninger.

Leasingkontrakter

Leasingkontrakter vedrørende materielle anlægsaktiver, hvor selskabet har alle væsentlige risici og fordele forbundet med ejendomsretten (finansiel leasing), indregnes i balancen som aktiver. Aktiverne måles ved første indregning i balancen til opgjort kostpris svarende til dagsværdi eller (hvis lavere) nutidsværdien af de fremtidige leasingydelser. Ved beregning af nutidsværdien anvendes leasingaftalens interne rentefod som diskonteringsfaktor eller en tilnærmet værdi for denne. Finansielt leasede aktiver afskrives som koncernens og selskabets øvrige tilsvarende materielle anlægsaktiver.

Den kapitaliserede restleasingforpligtelse indregnes i balancen som en gældsforpligtelse, og leasingydelsens rentedel indregnes over kontraktens løbetid i resultatopgørelsen.

Finansielle anlægsaktiver

Kapitalandele i dattervirksomheder måles i moderselskabets balance efter den indre værdis metode.

Kapitalandele i dattervirksomheder måles i balancen til den forholdsmæssige andel af virksomhedernes regnskabsmæssige indre værdi opgjort efter moderselskabets regnskabspraksis med fradrag eller tillæg af urealiserede koncerninterne avancer og tab og med tillæg eller fradrag af resterende værdi af positiv eller negativ goodwill opgjort efter overtagelsesmetoden.

Nettoopskrivning af kapitalandele i dattervirksomheder overføres under egenkapitalen til reserve for nettoopskrivning efter den indre værdis metode i det omfang, den regnskabsmæssige værdi overstiger anskaffelsværdien.

Dattervirksomheder med negativ regnskabsmæssig indre værdi måles til 0 kr., og et eventuelt tilgodehavende hos disse virksomheder nedskrives i det omfang, det vurderes som uerholdeligt. Såfremt den regnskabsmæssige negative indre værdi overstiger tilgodehavender, indregnes det resterende beløb under hensatte forpligtelser i det omfang, selskabet har en retlig eller faktisk forpligtelse til at dække dattervirksomheders underbalance.

Ved køb af virksomheder anvendes overtagelsesmetoden med omvurdering af alle identificerede aktiver og forpligtelser til dagsværdi på overtagelsesdagen. Dagsværdien er opgjort på baggrund af handler på et aktivt marked, alternativt beregnet ved anvendelse af almindeligt accepterede værdiansættelsesmodeller.

Overtagelsesdagen er det tidspunkt, hvor selskabet faktisk opnår kontrol over den overtagne virksomhed.

Koncerngoodwill afskrives over den vurderede økonomiske levetid, der fastlægges på baggrund af ledelsens erfaringer inden for de enkelte forretningsområder. Koncerngoodwill afskrives lineært over afskrivningsperioden, der udgør 10 år. Afskrivningsperioden er foretaget ud fra en vurdering af den erhvervede virksomheds markedsposition og indtjeningsprofil samt branchemæssige forhold.

Finansielle anlægsaktiver omfatter desuden værdipapir, der ikke forventes afhændet. Disse aktier måles til dagsværdi på balancedagen.

ANVENDT REGNSKABSPRAKSIS

Værdiforringelse af anlægsaktiver

Den regnskabsmæssige værdi af immaterielle og materielle anlægsaktiver samt finansielle anlægsaktiver, der ikke måles til dagsværdi, vurderes årligt for indikationer på værdiforringelse ud over det, som udtrykkes ved afskrivning.

Foreligger der indikationer på værdiforringelse, foretages nedskrivningstest af hvert enkelt aktiv henholdsvis gruppe af aktiver. Der foretages nedskrivning til genindvindingsværdien, hvis denne er lavere end den regnskabsmæssige værdi.

Genindvindingsværdi er den højeste værdi af nettosalgspris og kapitalværdi. Kapitalværdien opgøres som nutidsværdien af de forventede nettopengestrømme fra anvendelsen af aktivet eller aktivgruppen og forventede nettopengestrømme ved salg af aktivet eller aktivgruppen efter endt brugstid.

Varebeholdninger

Varebeholdninger måles til kostpris efter FIFO-princippet. I tilfælde, hvor nettorealiseringsværdien er lavere end kostprisen, nedskrives til denne lavere værdi.

Kostpris for handelsvarer samt råvarer og hjælpematerialer opgøres som anskaffelsespris med tillæg af hjemtagelsesomkostninger.

Nettorealiseringsværdien for varebeholdninger opgøres som salgspris med fradrag af færdiggørelsesomkostninger og omkostninger, der afholdes for at effektuere salget. Værdien fastsættes under hensyntagen til varebeholdningernes omsættelighed, ukurans og forventet udvikling i salgspris.

Tilgodehavender

Tilgodehavender måles til amortiseret kostpris, hvilket sædvanligvis svarer til nominel værdi. Værdien reduceres med nedskrivning til imødegåelse af forventede tab.

Periodeafgrænsningsposter, aktiver

Periodeafgrænsningsposter indregnet under aktiver omfatter afholdte omkostninger vedrørende efterfølgende regnskabsår.

Likvide beholdninger

Likvide beholdninger omfatter kontante bankindeståender.

Skyldig skat og udskudt skat

Aktuelle skatteforpligtelser og tilgodehavende aktuel skat indregnes i balancen som beregnet skat af årets skattepligtige indkomst reguleret for skat af tidligere års skattepligtige indkomster samt for betalte acontoskatte.

Selskabet er sambeskattet med koncernforbundne danske selskaber. Den aktuelle selskabsskat fordeles mellem de sambeskattede selskaber i forhold til disses skattepligtige indkomster og med fuld fordeling med refusion vedrørende skattemæssige underskud. De sambeskattede selskaber indgår i acontoskatteordningen. Skyldig og tilgodehavende sambeskatningsbidrag indregnes i balancen under henholdsvis omsætningsaktiver og gæld.

Udskudt skat måles af midlertidige forskelle mellem regnskabsmæssig og skattemæssig værdi af aktiver og forpligtelser.

Udskudte skatteaktiver, herunder skatteværdien af fremførselsberettiget skattemæssigt underskud, måles til den værdi, hvortil aktivet forventes at kunne realiseres, enten ved udligning i skat af fremtidig indtjening, eller ved modregning i udskudte skatteforpligtelser inden for samme juridiske skatteenhed.

Udskudt skat måles på grundlag af de skatteregler og skattesatser, der med balancedagens lovgivning vil være gældende, når den udskudte skat forventes udløst som aktuel skat. Ændring i udskudt skat som følge af ændringer i skattesatser indregnes i resultatopgørelsen bortset fra poster, der føres direkte på egenkapitalen.

ANVENDT REGNSKABSPRAKSIS

Gældsforpligtelser

Finansielle forpligtelser indregnes ved lånoptagelse til det modtagne provenu med fradrag af afholdte låneomkostninger. I efterfølgende perioder måles de finansielle forpligtelser til amortiseret kostpris svarende til den kapitaliserede værdi ved anvendelse af den effektive rente, således at forskellen mellem provenuet og den nominelle værdi indregnes i resultatopgørelsen over låneperioden.

Amortiseret kostpris for kortfristede gældsforpligtelser svarer normalt til nominel værdi.

I finansielle forpligtelser indregnes tillige den kapitaliserede restleasingforpligtelse på finansielle leasingkontrakter.

Afledte finansielle instrumenter

Afledte finansielle instrumenter indregnes første gang i balancen til kostpris og måles efterfølgende til dagsværdi. Positive og negative dagsværdier af afledte finansielle instrumenter indgår i tilgodehavender henholdsvis forpligtelser.

Ændring i dagsværdien af afledte finansielle instrumenter, der er klassificeret som og opfylder kriterierne for sikring af dagsværdien af et indregnet aktiv eller en indregnet forpligtelse, indregnes i resultatopgørelsen sammen med eventuelle ændringer i dagsværdien af det sikrede aktiv eller den sikrede forpligtelse.

Ændring i dagsværdien af afledte finansielle instrumenter, der er klassificeret som og opfylder betingelserne for sikring af fremtidige pengestrømme, indregnes i tilgodehavender eller gæld samt på egenkapitalen. Resulterer den fremtidige transaktion i indregning af aktiver eller forpligtelser, overføres beløb, som blev indregnet på egenkapitalen, fra egenkapitalen og indregnes i kostprisen for henholdsvis aktivet eller forpligtelsen. Resulterer den fremtidige transaktion i indtægter eller omkostninger, overføres beløb, som blev indregnet på egenkapitalen, til resultatopgørelsen i den periode, hvor det sikrede påvirker resultatopgørelsen.

For eventuelle afledte finansielle instrumenter, som ikke opfylder betingelserne for behandling som sikringsinstrumenter, indregnes ændringer i dagsværdi i resultatopgørelsen løbende.

Omregning af fremmed valuta

Transaktioner i fremmed valuta omregnes til transaktionsdagens kurs. Valutakursdifferencer, der opstår mellem transaktionsdagens kurs og kursen på betalingsdagen, indregnes i resultatopgørelsen som en finansiel post.

Hvis valutapositionen anses for sikring af fremtidige pengestrømme, indregnes urealiserede værdireguleringer direkte på egenkapitalen.

Tilgodehavender, gæld og andre monetære poster i fremmed valuta, som ikke er afregnet på balancedagen, omregnes til balancedagens valutakurs. Forskellen mellem balancedagens kurs og kursen på tidspunktet for tilgodehavendets eller gældens opståen indregnes i resultatopgørelsen under finansielle indtægter og omkostninger.

Anlægsaktiver, der er købt i fremmed valuta, omregnes til kursen på transaktionsdagen.

Kursregulering af mellemværender med udenlandske tilknyttede virksomheder, der anses for et tillæg eller fradrag til selvstændige tilknyttede virksomheders egenkapital, indregnes direkte på egenkapitalen.

PENGESTRØMSOPGØRELSE

Under henvisning til årsregnskabslovens § 86, stk. 4, har moderselskabet undladt at udarbejde pengestrømsopgørelse. Der er udarbejdet en pengestrømsopgørelse for koncernen.

ANVENDT REGNSKABSPRAKSIS

Pengestrømsopgørelsen viser pengestrømmene for året fordelt på driftsaktivitet, investeringsaktivitet og finansieringsaktivitet for året, årets forskydning i likvider samt likvider ved årets begyndelse og slutning.

Pengestrømme fra driftsaktivitet:

Pengestrømme fra driftsaktivitet opgøres som årets resultat reguleret for ikke-kontante driftsposter, ændring i driftskapital samt betalt selskabsskat.

Pengestrømme fra investeringsaktivitet:

Pengestrømme fra investeringsaktivitet omfatter betaling i forbindelse med køb og salg af immaterielle, materielle og finansielle anlægsaktiver.

Pengestrømme fra finansieringsaktivitet:

Pengestrømme fra finansieringsaktivitet omfatter ændringer i størrelse eller sammensætning af aktiekapital og omkostninger forbundet hermed samt optagelse af lån samt afdrag på rentebærende gæld og betaling af udbytte til selskabsdeltagere.

Likvider:

Likvider omfatter kassekredit og likvide beholdninger.