

Greenland Ruby DK ApS

Strandgade 91, 2, 1401 København K

CVR-nr./CVR no. 36 41 24 61

Koncernregnskab 2020

Consolidated Annual Report

1. januar 2020 - 31. december 2020



Indhold

Ledespåtegning	2
<i>Statement by the Board of Directors and the Executive Board</i>	2
Den uafhængige revisors revisionspåtegning <i>Independent auditor's report</i>	3
Ledelsesberetning <i>Management's review</i>	8
Koncernregnskab 1. januar - 31 december <i>Consolidated financial statements 1 January - 31 December</i>	16
Resultatopgørelse <i>Income statement</i>	16
Balance <i>Balance sheet</i>	17
Egenkapitalopgørelse <i>Statement of changes in equity</i>	21
Noter <i>Notes to the financial statements</i>	23

Ledelsespåtegning

Bestyrelse og direktion har dags dato behandlet og godkendt koncernregnskabet for Greenland Ruby DK ApS koncernen for regnskabsåret 1. januar - 31. december 2020.

Koncernregnskabet aflægges i overensstemmelse med årsregnskabsloven.

Det er vores opfattelse, at koncernregnskabet giver et retvisende billede af koncernens aktiver, passiver og finansielle stilling pr. 31. december 2020 samt af resultatet af koncernens aktiviteter for regnskabsåret 1. januar - 31. december 2020.

Det er endvidere vores opfattelse, at ledelsesberetningen indeholder en retvisende redegørelse for de forhold, beretningen omhandler.

Koncernregnskabet indstilles til generalforsamlingens godkendelse.

København, den 22/6 2021
Copenhagen,
Direktion:/Executive board

Finn Kilsgaard Mortensen

Magnus Kibsgaard

Bestyrelse:/Board of Directors:

Morten Støver
Formand/Chair

Frode Nilsen

Benn Eidissen

Gunnar Moe

Andreas Haugen

Børge Nilsen

Karsten Høy

Statement by the Board of Directors and the Executive Board

Today, the Board of Directors and the Executive Board have discussed and approved the annual report of Greenland Ruby DK ApS for the financial year 1 January - 31 December 2020.

The consolidated annual report is prepared in accordance with the Greenlandic Financial Statements Act

In our opinion, the consolidated financial statements give a true and fair view of the financial position of the Company at 31 December 2020 and of the results of the Company's operations and cash flows for the financial year 1 January - 31 December 2020.

Furthermore, in our opinion, the Management's review gives a fair review of the matters discussed in the Management's review

We recommend that the consolidated annual report be approved at the annual general meeting.

Den uafhængige revisors revisionspåtegning

Independent auditor's report

Til kapitalejerne i Greenland Ruby DK ApS
koncernen

Konklusion

Vi har revideret koncernregnskabet for Greenland Ruby DK ApS for regnskabsåret 1. januar - 31. december 2020, der omfatter resultatopgørelse, balance, egenkapitalopgørelse og noter, herunder anvendt regnskabspraksis. Koncernregnskabet udarbejdes efter årsregnskabsloven.

Det er vores opfattelse, at koncernregnskabet giver et retvisende billede af koncernen aktiver, passiver og finansielle stilling pr. 31. december 2020 samt af resultatet af selskabets aktiviteter og pengestrømme for regnskabsåret 1. januar - 31. december 2020 i overensstemmelse med årsregnskabsloven.

Grundlag for konklusion

Vi har udført vores revision i overensstemmelse med internationale standarder om revision og de yderligere krav, der er gældende i Grønland. Vores ansvar ifølge disse standarder og krav er nærmere beskrevet i revisionspåtegningens afsnit "Revisors ansvar for revisionen af koncernregnskabet". Det er vores opfattelse, at det opnåede revisionsbevis er tilstrækkeligt og egnet som grundlag for vores konklusion

Uafhængighed

Vi er uafhængige af koncernen i overensstemmelse med internationale etiske regler for revisorer (IESBA's etiske regler) og de yderligere krav, der er gældende i Grønland, ligesom vi har opfyldt vores øvrige etiske forpligtelser i henhold til disse regler og krav.

To the shareholders of Greenland Ruby DK ApS

Opinion

We have audited the consolidated financial statements of Greenland Ruby DK ApS for the financial year 1 January - 31 December 2020, which comprise income statement, balance sheet, statement of changes in equity, cash flow statement and notes, including accounting policies. The financial statements are prepared in accordance with the Greenlandic Financial Statements Act.

In our opinion the consolidated financial statements give a true and fair view of the financial position of the Group at 31 December 2020 and of the results of the Group's operations as well as the cash flows for the financial year 1 January - 31 December 2020 in accordance with the Greenlandic Financial Statements Act.

Basis for opinion

We conducted our audit in accordance with International Standards on Auditing (ISAs) and the additional requirements applicable in Greenland. Our responsibilities under those standards and requirements are further described in the "Auditor's responsibilities for the audit of the consolidated financial statements" section of our report. We believe that the audit evidence we have obtained is sufficient and appropriate to provide a basis for our opinion.

Independence

We are independent of the Group in accordance with the International Ethics Standards Board for Accountants' Code of Ethics for Professional Accountants (IESBA Code) and the additional requirements applicable in Greenland, and we have fulfilled our other ethical responsibilities in accordance with these rules and requirements.

Den uafhængige revisors revisionspåtegning

Independent auditor's report

Fremhævelse af forhold i koncernregnskabet

Vi henleder opmærksomheden på note 2 i regnskabet, som beskriver den betydelige usikkerhed, der er forbundet med værdiansættelse af infrastruktur, særligt fremstillede varer og handelsvarer (rubiner og safirer) og udskudte skatteaktiver

Vores konklusion er ikke modificeret vedrørende dette forhold.

Ledelsens ansvar for årsregnskabet

Ledelsen har ansvaret for udarbejdelsen af et koncernregnskab, der giver et retvisende billede i overensstemmelse med årsregnskabsloven. Ledelsen har endvidere ansvaret for den interne kontrol, som ledelsen anser for nødvendig for at udarbejde et koncernregnskab uden væsentlig fejlinformation, uanset om denne skyldes besvigelser eller fejl.

Ved udarbejdelsen af koncernregnskabet er ledelsen ansvarlig for at vurdere koncernens evne til at fortsætte driften; at oplyse om forhold vedrørende fortsat drift, hvor dette er relevant; samt at udarbejde koncernregnskabet på grundlag af regnskabsprincippet om fortsat drift, medmindre ledelsen enten har til hensigt at likvidere selskabet, indstille driften eller ikke har andet realistisk alternativ end at gøre dette.

Emphasis of matter in the consolidated financial statements

We would like to draw the attention to note 2 in the Financial Report, where the material uncertainty concerning the valuation especially of infrastructure, the finished goods and goods for resale (rubies and sapphires) and deferred taxes in the annual report 2020 for Greenland Ruby A/S

Our conclusion has not been modified regarding this relationship.

Management's responsibilities for the consolidated financial statements

Management is responsible for the preparation of financial statements that give a true and fair view in accordance with the Greenlandic Financial Statements Act and for such internal control as Management determines is necessary to enable the preparation of financial statements that are free from material misstatement, whether due to fraud or error.

In preparing the consolidated financial statements, Management is responsible for assessing the Group's ability to continue as a going concern, disclosing, as applicable, matters related to going concern and using the going concern basis of accounting in preparing the consolidated financial statements unless Management either intends to liquidate the Group or to cease operations, or has no realistic alternative but to do so.

Den uafhængige revisors revisionspåtegning

Independent auditor's opinion

Revisors ansvar for revisionen af årsregnskabet

Vores mål er at opnå høj grad af sikkerhed for, om koncernregnskabet som helhed er uden væsentlig fejlinformation, uanset om denne skyldes besvigelser eller fejl, og at afgive en revisionspåtegning med en konklusion. Høj grad af sikkerhed er et højt niveau af sikkerhed, men er ikke en garanti for, at en revision, der udføres i overensstemmelse med internationale standarder om revision og de yderligere krav, der er gældende i Danmark, altid vil afdække væsentlig fejlinformation, når sådan findes. Fejlinformationer kan opstå som følge af besvigelser eller fejl og kan betragtes som væsentlige, hvis det med rimelighed kan forventes, at de enkeltvis eller samlet har indflydelse på de økonomiske beslutninger, som regnskabsbrugerne træffer på grundlag af koncernregnskabet.

Som led i en revision, der udføres i overensstemmelse med internationale standarder om revision og de yderligere krav, der er gældende i Danmark, foretager vi faglige vurderinger og opretholder professionel skepsis under revisionen.

Herudover:

- ▶ Identificerer og vurderer vi risikoen for væsentlig fejlinformation i koncernregnskabet, uanset om denne skyldes besvigelser eller fejl, udformer og udfører revisionshandlinger som reaktion på disse risici samt opnår revisionsbevis, der er tilstrækkeligt og egnet til at danne grundlag for vores konklusion. Risikoen for ikke at opdage væsentlig fejlinformation forårsaget af besvigelser er højere end ved væsentlig fejlinformation forårsaget af fejl, idet besvigelser kan omfatte sammensværgelser, dokumentfalsk, bevidste udeladelser, vildledning eller tilsidesættelse af intern kontrol.
- ▶ Opnår vi forståelse af den interne kontrol med relevans for revisionen for at kunne udforme revisionshandlinger, der er passende efter omstændighederne, men ikke for at kunne udtrykke en konklusion om effektiviteten af selskabets interne kontrol.
- ▶ Tager vi stilling til, om den regnskabspraksis, som er anvendt af ledelsen, er passende, samt om de regnskabsmæssige skøn og tilknyttede oplysninger, som ledelsen har udarbejdet, er rimelige.

Auditor's responsibilities for the audit of the consolidated financial statements

Our objectives are to obtain reasonable assurance as to whether the consolidated financial statements as a whole are free from material misstatement, whether due to fraud or error and to issue an auditor's report that includes our opinion. Reasonable assurance is a high level of assurance, but is not a guarantee that an audit conducted in accordance with ISAs and the additional requirements applicable in Greenland will always detect a material misstatement when it exists. Misstatements can arise from fraud or error and are considered material if, individually or in the aggregate, they could reasonably be expected to influence the economic decisions of users taken on the basis of the consolidated financial statements.

As part of an audit conducted in accordance with ISAs and the additional requirements applicable in Greenland, we exercise professional judgement and maintain professional scepticism throughout the audit.

We also:

- ▶ Identify and assess the risks of material misstatement of the consolidated financial statements, whether due to fraud or error, design and perform audit procedures responsive to those risks and obtain audit evidence that is sufficient and appropriate to provide a basis for our opinion. The risk of not detecting a material misstatement resulting from fraud is higher than for one resulting from error as fraud may involve collusion, forgery, intentional omissions, misrepresentations or the override of internal control.
- ▶ Obtain an understanding of internal control relevant to the audit in order to design audit procedures that are appropriate in the circumstances, but not for the purpose of expressing an opinion on the effectiveness of the Group's internal control
- ▶ Evaluate the appropriateness of accounting policies used and the reasonableness of accounting estimates and related disclosures made by Management.

Den uafhængige revisors revisionspåtegning

Independent auditor's opinion

- ▶ Konkluderer vi, om ledelsens udarbejdelse af koncernregnskabet på grundlag af regnskabsprincippet om fortsat drift er passende, samt om der på grundlag af det opnåede revisionsbevis er væsentlig usikkerhed forbundet med begivenheder eller forhold, der kan skabe betydelig tvivl om selskabets evne til at fortsætte driften. Hvis vi konkluderer, at der er en væsentlig usikkerhed, skal vi i vores revisionspåtegning gøre opmærksom på oplysninger herom i årsregnskabet eller, hvis sådanne oplysninger ikke er tilstrækkelige, modificere vores konklusion. Vores konklusion er baseret på det revisionsbevis, der er opnået frem til datoen for vores revisionspåtegning. Fremtidige begivenheder eller forhold kan dog medføre, at selskabet ikke længere kan fortsætte driften.
- ▶ Tager vi stilling til den samlede præsentation, struktur og indhold af koncernregnskabet, herunder noteoplysningerne, samt om koncernregnskabet afspejler de underliggende transaktioner og begivenheder på en sådan måde, at der gives et retvisende billede heraf.
- ▶ Conclude on the appropriateness of Management's use of the going concern basis of accounting in preparing the consolidated financial statements and, based on the audit evidence obtained, whether a material uncertainty exists related to events or conditions that may cast significant doubt on the Group's ability to continue as a going concern. If we conclude that a material uncertainty exists, we are required to draw attention in our auditor's report to the related disclosures in the consolidated financial statements or, if such disclosures are inadequate, to modify our opinion. Our conclusions are based on the audit evidence obtained up to the date of our auditor's report. However, future events or conditions may cause the Company to cease to continue as a going concern.
- ▶ Evaluate the overall presentation, structure and contents of the consolidated financial statements, including the note disclosures, and whether the consolidated financial statements represent the underlying transactions and events in a manner that gives a true and fair view.

Vi kommunikerer med den øverste ledelse om bl.a. det planlagte omfang og den tidsmæssige placering af revisionen samt betydelige revisionsmæssige observationer, herunder eventuelle betydelige mangler i intern kontrol, som vi identificerer under revisionen.

Udtalelse om ledelsesberetningen

Ledelsen er ansvarlig for ledelsesberetningen.

Vores konklusion om koncernregnskabet omfatter ikke ledelsesberetningen, og vi udtrykker ingen form for konklusion med sikkerhed om ledelsesberetningen.

I tilknytning til vores revision af koncernregnskabet er det vores ansvar at læse ledelsesberetningen og i den forbindelse overveje, om ledelsesberetningen er væsentligt inkonsistent med koncernregnskabet eller vores viden opnået ved revisionen eller på anden måde synes at indeholde væsentlig fejlinformation.

Vores ansvar er derudover at overveje, om ledelsesberetningen indeholder krævede oplysninger i henhold til årsregnskabsloven.

We communicate with those charged with governance regarding, among other matters, the planned scope and timing of the audit and significant audit findings, including any significant deficiencies in internal control that we identify during our audit.

Statement on the Management's review

Management is responsible for the Management's review.

Our opinion on the consolidated financial statements does not cover the Management's review, and we do not express any form of assurance conclusion thereon.

In connection with our audit of the consolidated financial statements, our responsibility is to read the Management's review and, in doing so, consider whether the Management's review is materially inconsistent with the consolidated financial statements or our knowledge obtained during the audit, or otherwise appears to be materially misstated.

Moreover, it is our responsibility to consider whether the Management's review provides the information required under the Greenlandic Financial Statements Act.

Den uafhængige revisors revisionspåtegning

Independent auditor's opinion

Baseret på det udførte arbejde er det vores opfattelse, at ledelsesberetningen er i overensstemmelse med årsregnskabet og er udarbejdet i overensstemmelse med årsregnskabslovens krav. Vi har ikke fundet væsentlig fejlinformation i ledelsesberetningen."

Based on the work we have performed, we conclude that the Management's review is in accordance with the consolidated financial statements and has been prepared in accordance with the requirements of the Greenlandic Financial Statement Act. We did not identify any material misstatement of the Management's review."

København, den 22 . juni 2021

Copenhagen, 22 . juni 2021

EY GODKENDT REVISIONSPARTNERSELSKAB

CVR. nr. 30 70 02 28

Jesper Pedersen
statsaut. revisor

Ledelsesberetning

Management's review

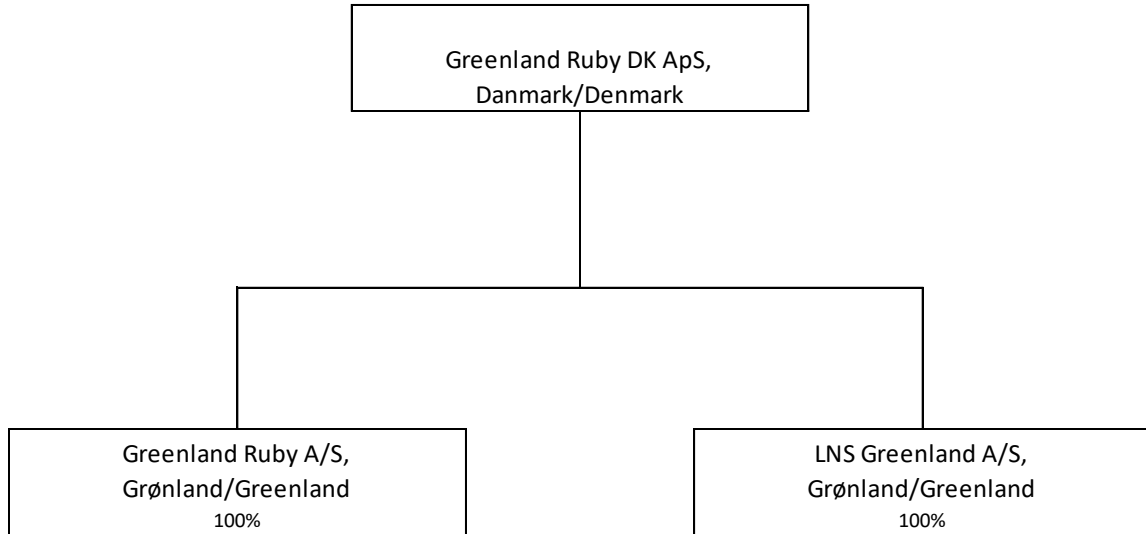
Oplysninger om selskabet

Company details

Navn/ <i>Name</i>	Greenland Ruby DK ApS
Adresse, postnr., by/ <i>Address, Postal code, City</i>	Strandgade 91,2, 1401 København K
CVR-nr./ <i>CVR no.</i>	36 41 24 61
Stiftet/ <i>Established</i>	16. oktober 2014/ 16 October 2014
Hjemstedskommune/ <i>Registered office</i>	København/Copenhagen
Regnskabsår/ <i>Financial year</i>	1. januar - 31. december/1 January - 31 December
Bestyrelse/ <i>Board of Directors</i>	Morten Støver, formand/Chairman Frode Nilsen Benn Eidissen Gunnar Moe Andreas Haugen Børge Nilsen Karsten Høy
Direktion/ <i>Executive Board</i>	Finn Kilsgaard Mortensen Magnus Kibsgaard
Revision/ <i>Auditors</i>	EY Godkendt Revisionspartnerselskab Dirch Passers Allé 36, Postboks 250, 2000 Frederiksberg
Bankforbindelse/ <i>Bankers</i>	GrønlandsBanken A/S Postboks 1033, 3900 Nuuk

Ledelsesberetning
Management's review

Koncerndiagram
Group chart



Ledelsesberetning

Management's review

Hoved- og nøgletal

Financial highlights

DKK'000	2020	2019
Hovedtal		
Key figures		
Årets nettoomsætning		
Revenu	10.476	4.223
Resultat af primær drift		
Operating profit/loss	-26.363	-61.339
Finansielle poster		
Net financials	-7.670	-7.298
Årets resultat		
Profit for the year	-25.272	-62.958
Investeringer i materielle anlægsaktiver		
Investments in fixed assets	3.921	2.191
Aktiver i alt (balancesum)		
Total assets (Balance)	495.057	434.820
Egenkapital		
Equity	219.646	231.918
Pengestrømme fra driftsaktiviteten		
Cash flows from operating activities	-15.792	-7.793
Pengestrømme fra finansieringsaktivitet		
Cash flows from financing activities	504	485
Pengestrømme fra investeringsaktivitet		
Cash flows from investing activities	9.235	2.759
Pengestrømme i alt		
Total cash flows	-9.602	24.537
Nøgletal		
Financial ratios		
Soliditetsgrad		
Equity ratio	44,2%	53,3%
Egenkapitalforrentning		
Return on equity	-11,1%	-37,4%
Gennemsnitlige antal fuldtidsbeskæftigede		
Average number of employees	54	50

Der henvises til definitioner og begreber under anvendt regnskabspraksis.

Virksomheden undlader at vise sammenligningstal for de forgangene 2-4 år med henvisning til årsregnskabslovens § 128, stk. 4.

For terms and definitions, please see the accounting policies.

The company fails to show comparative figures for the past 2-4 years with reference to section 128 (4) of the Danish Financial Statements Act.

Ledelsesberetning

Management's review

Virksomhedens væsentligste aktiviteter

Greenland Ruby DK ApS koncerns væsentligste aktivitet er at drive aktivitet med efterforskning efter og udvinding af mineralske råstoffer i Grønland. Holdingselskabet Greenland Ruby DK ApS ejer LNS Greenland A/S (100 %) og Greenland Ruby A/S (100 %).

Usikkerhed ved indregning og måling

Greenland Ruby A/S ejer og driver rubinminen ved Aappaluttoq med LNS Greenland A/S som mineoperatør. LNS Greenland A/S har investeret betydelige midler i etablering af infrastruktur, procesanlæg m.v. i minen.

Greenland Ruby A/S har endnu ikke realiseret et større salg af rubiner, og selskabets etablering af minen og driften er indtil nu derfor finansieret via lån fra Greenland Ruby DK ApS samt søsterselskaberne LNS Greenland A/S og Rana Gruber A/S.

Markedet for salg af rubiner er et lille og diskret marked, der er præget af få udbydere og mange forskelligartede købere. Der er derfor usikkerhed forbundet med forudsigelserne og forventningerne til mulighederne for salg af rubiner og hvilke priser, rubinerne kan sælges til og i hvilken takt, de kan sælges. De grønlandske rubiner er et helt nyt produkt på markedet, med produkttegenskaber som diversificerer det fra rubiner fra andre steder i verden. Dette indebærer både muligheder og risici, og introduktionen og modtagelsen på markedet vil være afgørende for hvilke priser, som senere opnås ved salg af et større volumen.

I løbet af 2020 har Greenland Ruby A/S oparbejdet et bredere spekter af kunder og realiseret salg af de fleste produkter i det produktspektrum, som er udviklet til dato. Priserne, som er opnået gennem disse salg, tilfredsstillende de forventninger og estimater, som selskabet har baseret sin forretningsplan på og giver en forstærket tiltro på, at den positionering og markedsføring, som selskabet har valgt, er rigtig. Som omtalt har Greenland Ruby A/S dog endnu ikke realiseret et større salg af rubiner. Covid 19 har påvirket muligheden for at deltage i messer og andre salgstillæg betydeligt.

Business review

The Greenland Ruby DK ApS Group's most important activity is to conduct activity with exploration for and extraction of mineral raw materials in Greenland. The holding company Greenland Ruby DK ApS owns LNS Greenland A/S (100%) and Greenland Ruby A/S (100%).

Recognition and measurement uncertainties

Greenland Ruby A/S owns and operates the ruby mine at Aappaluttoq with LNS Greenland A/S as mine operator. LNS Greenland A/S has invested significant funds in the establishment of infrastructure, process facilities, etc. in the mine.

Greenland Ruby A/S has not yet realized a major sale of rubies, and the company's establishment of the mine and operations has so far been financed via loans from Greenland Ruby DK ApS and the sister companies LNS Greenland A/S and Rana Gruber A/S.

The market for the sale of rubies is a small and discreet market, characterized by few providers and many diverse buyers. There is therefore uncertainty associated with the predictions and expectations of the possibilities for selling rubies and what prices the rubies can be sold at and at what rate they can be sold. The Greenlandic rubies are a completely new product on the market, with product properties that diversify it from rubies from other parts of the world. This involves both opportunities and risks, and the introduction and reception in the market will be decisive for which prices are later obtained by selling a larger volume.

During 2020, Greenland Ruby A/S has built up a wider range of customers and realized sales of most products in the product range that has been developed to date. The prices obtained through these sales satisfy the expectations and estimates on which the company has based its business plan and give a stronger belief that the positioning and marketing that the company has chosen is right. As mentioned, however, Greenland Ruby A/S has not yet realized a major sale of rubies. Covid 19 has influenced the possibility to participate in sales fairs and other sales events significantly.

Ledelsesberetning

Management's review

Greenland Ruby A/S's fremadrettede markeds- og salgsarbejde som er udført 2020 fortsættes i 2021 og er rettet mod et stort spekter af kunder, som skal forøge salgsvolumenen væsentligt i løbet af året og dermed forøge omsætningshastigheden for råvarer og færdigvarer på lageret. Selskabets største usikkerhed er i stor grad knyttet til hvornår de første større salgsaftaler kan blive lukket. Der er også betydelig usikkerhed på hvordan COVID-19 situationen vil påvirke 2021. Indgangen af året har fortsat været krævende, med kraftige smitteværnstiltag, rejserestriktioner og nedlukninger af byer og markeder over store dele af verden. Gradvis genåbning gennem foråret og sommeren vil være en forudsætning for at selskabet skal nå sine mål for 2021.

Greenland Ruby DK ApS koncernen har betydelige aktiver i infrastruktur, fremstillede varer og handelsvarer (rubiner og safirer) og udskudte skatteaktiver. Som følge af den usikkerhed, som er knyttet til det fremtidige salg og økonomiske udvikling i koncernen, er der en tilsvarende usikkerhed forbundet med målingen af værdien af infrastruktur, fremstillede varer og handelsvarer (rubiner og safirer) og udskudte skatteaktiver.

Usædvanlige forhold, som har påvirket årsregnskabet

Greenland Ruby A/S er også berørt af COVID 19 som har påvirket salget. Det har for selskabet ikke har været muligt at deltage i planlagte salgsmesser og andre events som var planlagt. Produktionen har været negativ påvirket af COVID-19, der har haft lukket dele af produktionen ned i 3 måneder, hvorfor der ikke er blevet produceret den mængde færdige produkter som forventet i 2020

Der er ikke indtruffet andre usædvanlige forhold, der kan have påvirket indregningen eller målingen af aktiver og passiver i årsrapporten for 2020 udover, hvad der er beskrevet ovenfor om usikkerhed ved indregning og måling.

Greenland Ruby A/S's future marketing and sales work executed in 2020 will continue in 2021, and will be aimed at larger customers, who will increase the sales volume significantly during the year and thereby increase the turnover rate for raw materials and finished goods in the warehouse. The company Greenland Ruby A/S' greatest uncertainty is therefore linked to how quickly the first major sales agreements can be closed. There is also significant uncertainty about how the COVID 19 situation will influence 2021. The start of the year is still difficult, with significant infection control, travel restrictions and shutdown of cities and markets in major parts of the world. Gradually opening of the markets during spring and summer will be a condition if the Company shall meet the goals for 2021.

The Greenland Ruby DK ApS Group has significant assets in infrastructure, manufactured goods and merchandise (rubies and sapphires) and deferred tax assets. Due to the uncertainty associated with the future sales and economic development of the Group, there is a similar uncertainty associated with the measurement of the value of infrastructure, manufactured goods and merchandise (rubies and sapphires) and deferred tax assets.

Unusual matters having affected the consolidated financial statements

Greenland Ruby A/S has been influenced by Covid 19, because it has not been possible to participate in planned sales fairs and other planned events. The production of finished products in 2020 have not meet expectations due to impact of Covid 19, where the production was partly closed in 3 months.

No other unusual circumstances have occurred that may have affected the recognition or measurement of assets and liabilities in the annual report for 2020 other than what is described above regarding uncertainty in recognition and measurement.

Ledelsesberetning

Management's review

Going concern

Indtil Greenland Ruby A/S har opnået balance i indtægter og udgifter, vil Greenland Ruby A/S' likviditet fortsat være udfordret og afhængig af fortsat tilførsel af nødvendig kapital fra Greenland Ruby DK ApS.

I 2017, 2018, 2019, 2020 og frem til foråret 2021 er der løbende blevet tilført den fornødne kapital til Greenland Ruby DK ApS, således at selskabet har kunnet understøtte Greenland Ruby A/S og LNS Greenland A/S i at kunne opfylde deres forpligtelser til alle eksterne kreditorer stort set i takt med forfald.

Greenland Ruby koncernen er ved aflæggelsen af årsregnskabet ved at sikre lånefinansiering på 18 MUSD og aktionærkapital på 10 MUSD for årene 2021 og 2022. I takt med en planlagt forøgelse af salgsindtægter i anden halvdel af 2021 i Greenland Ruby A/S er ledelsen af den opfattelse, at selskabet har en tilfredsstillende kapitaltilgang til at sikre fortsat drift og gennemførelse af forretningsplanen i overskuelig fremtid.

Slutforhandlingerne forventes endeligt afsluttet i juni 2021. Moderselskabet LNS Mining AS har endvidere afgivet et letter of support, at selskabet vil tilføre yderligere finansiel kapital, så koncernen kan fortsætte driften indtil 31. december 2021.

På baggrund af det modtagne letter of support samt de konkrete planer for kapitalfremskaffelse skønner ledelsen, at forudsætningerne for aflæggelse af årsregnskabet under forudsætning om fortsat drift er til stede.

Udvikling i aktiviteter og økonomiske forhold

Koncernens resultatopgørelse for 2020 udviser et underskud på 25.272 t.kr. mod et underskud på 62.967 t.kr. sidste år, og virksomhedens balance pr. 31. december 2020 udviser en egenkapital på 233.010 t.kr. Virksomhedens ledelse forventede i årsrapporten for 2019 et negativt resultat. Ledelsen anser årets resultat for utilfredsstillende.

Going concern

Until Greenland Ruby A/S has achieved a balance in income and expenses, Greenland Ruby A/S' liquidity will continue to be challenged and dependent on a continued supply of necessary capital from Greenland Ruby DK ApS.

In 2017, 2018, 2019, 2020 and until the spring of 2021, the necessary capital has been provided to Greenland Ruby DK ApS on an ongoing basis, so that the company has been able to support Greenland Ruby A/S and LNS Greenland A/S in being able to fulfill their obligations to all external creditors largely in line with maturity.

The Greenland Ruby Group is at the presentation of the Annual Report about to enter loan financing of 18 MUSD and additional funding from the shareholders of 10 MUSD for the years 2021 and 2022. In line with a planned increase in sales revenue in the second half of 2021 in Greenland Ruby A/S, the management is of the opinion that the company has a satisfactory capital inflow to ensure continued operation and implementation of the business plan in the foreseeable future.

The final negotiations are expected to be finalized in June 2021. The Mother Company LNS Mining AS has in addition to this given a letter of support, that it will provide additional necessary funding enabling the group to carry on activities until 31/12 2021.

On the basis of letter of support and on the basis of the specific plans for the raising of capital, it is the opinion of the management of the Company, that the Annual Report can be presented on the basis of continued operations (going concern) basis.

Financial review

The Group's income statement for 2020 shows a loss of DKK 25,272 thousand. against a deficit of DKK 62,967 thousand. last year, and the company's balance sheet per. 31 December 2020 shows an equity of DKK 233,010 thousand. In the annual report for 2019, the company's management expected a negative result. Management considers the result for the year to be unsatisfactory.

Ledelsesberetning

Management's review

Finansielle risici og brug af finansielle instrumenter

Greenland Ruby DK ApS har påtaget sig en stor risiko ved (via de to datterselskaber) at operere inden for en sektor (mineraludvinding) med store konjunkturudsving og inden for en branche, hvor det er svært at forudsige og planlægge kvaliteten og kvaliteten af råmaterialet. Endvidere er markedet for rubiner et lille og eksklusivt marked med få udbydere, men mange potentielle købere. Der foreligger ingen muligheder for at sikre priser eller volumen af selskabets salgsvare gennem finansielle instrumenter, og selskabet er derfor afhængig af balancen mellem udbud og efterspørgsel, samt rigtig diversificering.

Greenland Ruby DK ApS styrer risikoen ved nøje at følge produktionsflowet, produktionskvaliteten og afsætningsmulighederne. Endvidere er der et tæt samarbejde med LNS-koncernen i Norge med hensyn til mineplanlægningen.

Begivenheder efter balancedagen

Covid 19 har fortsat sin indvirkning på salget i Greenland Ruby A/S i 2021.

Traditionelt set har smykke- og smykkeindustrien haft en god periode efter tidligere økonomiske kriser og nedture. Dette forventer Greenland Ruby A/S også vil ske nu og positionerer sig derfor til at få andel i opturen. Som selskabet vurderer situationen nu, vil den igangværende krise ikke have langvarig negativ effekt på selskabets eller koncernens værdier eller værdiskabning, og der er derfor ikke lavet ekstraordinære hensættelser eller nedskrivninger som følge af krisen.

Greenland Ruby A/S har derfor anvendt tiden til at igangsætte nye salgskanaler primært online en til B2B og en til B2C, som begge er lanceret i Q1 af 2021.

LNS Greenland A/S og Greenland Ruby DK ApS er ikke særskilt påvirket af Covid-19 udover den betydelige påvirkning igennem søster og datterselskabet Greenland Ruby A/S som er gennemgået ovenfor

Financial risks and use of financial instruments

Greenland Ruby DK ApS has assumed a great risk by (via the two subsidiaries) operating in a sector (mineral extraction) with large cyclical fluctuations and in an industry where it is difficult to predict and plan the quality and quality of the raw material. Furthermore, the market for rubies is a small and exclusive market with few providers. There are no possibilities for securing prices or volume of the company's sales goods through financial instruments, and the company is therefore dependent on the balance between supply and demand, as well as proper diversification.

Greenland Ruby DK ApS manages the risk by closely following the production flow, production quality and sales opportunities. Furthermore, there is a close collaboration with the LNS Group in Norway with regard to mine planning.

Events after the balance sheet date

Covid 19 is continueing to have an impact on the sales in Greenland Ruby A/S in 2021

Traditionally, the jewelry and gemstone industry has had a good period after previous economic crises and downturns. Greenland Ruby A / S also expects this to happen now and is therefore positioning itself to gain a share in the upturn. As the company assesses the situation now, the ongoing crisis will not have a long-term negative effect on the company's or group's values or value creation, and therefore no extraordinary provisions or write-downs have been made as a result of the crisis.

Greenland Ruby A/S har therefore focused on the establishment of new sales channels, one for B2B, and one for B2C. Both sales channels were launched in the first quarter of 2021.

LNS Greenland A/S and Greenland Ruby DK is not especially affected by the impact of Covid-19, besides the significant effect arising from the sister company and subsidiary Greenland Ruby A/S as described above

Ledelsesberetning

Management's review

Forventet udvikling

Koncernen forventer et positivt resultat for 2021. Dette betinges af, at der løbende tilføres de nødvendige midler til Greenland Ruby DK ApS, så de planlagte aktiviteter i LNS Greenland A/S og Greenland Ruby A/S kan gennemføres

Outlook

The Group expects a positive result for 2021. This is conditional on the necessary funds being provided to Greenland Ruby DK ApS on an ongoing basis, so that the planned activities in LNS Greenland A/S and Greenland Ruby A/S can be completed.

Koncernregnskab 1. januar - 31 december

Consolidated financial statements 1 January - 31 December

Resultatopgørelse

Income statement

Note Note kr.	Konsolideret Consolidated		Modervirksomhed Parent company	
	2020	2019	2020	2019
3 Nettoomsætning Revenue	10.475.601	4.222.669	0	0
Ændringer i lagre af færdigvarer og varer under fremstilling Changes in inventories	81.710.892	40.072.481	0	0
Andre driftsindtægter Other operating income	187.542	0	0	0
Eksterne omkostninger External expenses	-57.292.471	-49.024.117	-481.823	-682.277
Bruttofortjeneste/ Bruttotab Gross profit/Gross loss	35.081.564	-4.728.967	-481.823	-682.277
4 Personaleomkostninger Staff costs	-32.124.873	-25.982.916	-158.790	-551.239
Af- og nedskrivninger Amortisation/depreciation and impairment of intangible assets and property, plant and equipment	-29.319.535	-30.627.298	0	0
Resultat før finansielle poster Loss before net financials	-26.362.844	-61.339.181	-640.613	-1.233.516
5 Finansielle indtægter Financial income	3.773.569	2.945	32.682.524	24.220.823
6 Finansielle omkostninger Financial expenses	-11.443.690	-7.301.204	-8.356.899	-3.101.623
Resultat før skat Profit/loss before tax	-34.032.965	-68.637.440	23.685.011	19.885.684
Skat af årets resultat Tax for the year	8.761.071	5.679.701	-5.243.546	-3.481.577
Årets resultat Profit/loss for the year	-25.271.894	-62.957.739	18.441.465	16.404.107

Koncernregnskab 1. januar - 31 december

Consolidated financial statements

Balance

Balance sheet

Note kr. Note	Konsolideret Consolidated		Modervirksomhed Parent company	
	2020	2019	2020	2019
AKTIVER Assets				
Anlægsaktiver Fixed assets				
7 Immaterielle anlægsaktiver Intangible assets				
Koncerngoodwill Group Goodwill	36.465.768	42.543.396	0	0
Licenser Licenses	418.933	488.757	0	0
	<u>36.884.701</u>	<u>43.032.153</u>	<u>0</u>	<u>0</u>
8 Materielle anlægsaktiver Property, plant and equipment				
Bygninger Buildings	2.782.003	3.112.627	0	0
Produktionsanlæg og maskiner Plant and machinery	16.960.567	19.365.512	0	0
Andre anlæg, driftsmateriel og inventar Fixtures and fittings, other plant and equipment	1.313.424	1.667.200	0	0
Rubinmine (infrastruktur) Rubymine (Infrastructure)	100.790.945	117.589.436	0	0
Anlægsaktiver under opførelse Fixtures and fittings, other plant and equipment under construction	586.791	273.913	0	0
	<u>122.433.730</u>	<u>142.008.688</u>	<u>0</u>	<u>0</u>
9 Finansielle anlægsaktiver Investments				
Kapitalandele i tilknyttede virksomheder Investments in group enterprises	0	0	30.464.448	30.464.448
	<u>0</u>	<u>0</u>	<u>30.464.448</u>	<u>30.464.448</u>
Anlægsaktiver i alt Total fixed assets	<u>159.318.431</u>	<u>185.040.841</u>	<u>30.464.448</u>	<u>30.464.448</u>

Koncernregnskab 1. januar - 31 december

Consolidated financial statements

Balance

Balance sheet

Note kr. Note	Konsolideret Consolidated		Modervirksomhed Parent company	
	2020	2019	2020	2019
Omsætningsaktiver Non-fixed assets				
Varebeholdninger Inventories				
Råvarer og hjælpematerialer Raw materials and consumables	1.441.943	4.103.217	0	0
Varer under fremstilling Work in progress	166.022.466	0	0	0
Fremstillede færdigvarer og handelsvarer Finished goods and goods for resale	65.545.998	147.196.298	0	0
	<u>233.010.407</u>	<u>151.299.515</u>	<u>0</u>	<u>0</u>
Tilgodehavender Receivables				
Tilgodehavender fra salg Trade receivables	7.543.553	531.130	0	0
Tilgodehavender hos tilknyttede virksomheder Receivables from group enterprises	0	0	597.134.129	476.461.946
10 Udskudte skatteaktiver Deferred tax assets	83.419.629	66.435.563	0	0
Andre tilgodehavender Other receivables	397.753	238.300	0	0
	<u>91.360.935</u>	<u>67.204.993</u>	<u>597.134.129</u>	<u>476.461.946</u>
Likvide beholdninger Cash	11.367.896	31.274.840	417.935	13.380.011
Omsætningsaktiver i alt Total non-fixed assets	<u>335.739.238</u>	<u>249.779.347</u>	<u>597.552.064</u>	<u>489.841.957</u>
AKTIVER I ALT Total assets	<u>495.057.669</u>	<u>434.820.188</u>	<u>628.016.512</u>	<u>520.306.405</u>

Koncernregnskab 1. januar - 31 december
 Consolidated financial statements 1 January - 31 December

Balance

Balance sheet

Note Note	kr. kr.	Konsolideret Consolidated		Modervirksomhed Parent company	
		2020	2019	2020	2019
	PASSIVER				
	Equity and liabilities				
	Egenkapital				
	Equity				
11	Virksomhedskapital				
	Share capital	424.450.832	411.450.832	424.450.832	411.450.832
	Overført resultat				
	Retained earnings	-204.804.592	-179.532.968	19.883.523	1.442.058
	Egenkapital i alt	219.646.240	231.917.864	444.334.355	412.892.890
	Total equity				
	Gældsforpligtelser				
	Liabilities and provisions				
	Andre hensatte forpligtelser				
	Other provisions				
	Andre hensatte forpligtelser				
	Other provisions	13.348.802	12.845.074	0	0
12	Langfristede gældsforpligtelser				
	Non-current liabilities other than provisions				
	Kreditinstitutter				
	Mortgage debt	3.018.868	1.728.622	0	0
	Gæld til pengeinstitutter				
	Bank debt	31.528.007	32.824.290	0	0
	Leasingforpligtelser				
	Lease liabilities	2.951.451	5.256.537	0	0
	Gæld til associerede virksomheder				
	Payables to associates	7.792.932	0	7.792.932	0
	Gæld til tilknyttede virksomheder				
	Payables to group enterprises	0	93.329.891	0	63.668.762
		<u>45.291.258</u>	<u>133.139.340</u>	<u>7.792.932</u>	<u>63.668.762</u>

Koncernregnskab 1. januar - 31 december
 Consolidated financial statements 1 January - 31 December

Balance

Balance sheet

Note Note	Konsolideret Consolidated		Modervirksomhed Parent company	
	2020	2019	2020	2019
Kortfristede gældsforpligtelser Current liabilities other than provisions				
Kortfristet del af langfristede gældsforpligtelser Short-term part of long-term liabilities other than provisions	8.314.836	8.131.445	0	29.661.129
Gæld til pengeinstitutter Bank debt	21.017	10.325.975	0	0
Leverandører af varer og tjenesteydelser Trade payables	10.239.197	5.547.341	59.998	67.001
Gæld til tilknyttede virksomheder Payables to group enterprises	173.320.453	9.812.139	162.874.761	430.659
Gæld til associerede virksomheder Payables to associates	7.668.434	10.580.586	7.668.434	10.580.586
Skyldig selskabsskat Corporation tax payables	8.222.994	8.121.698	5.243.546	2.986.650
Anden gæld Other payables	8.984.438	4.398.187	42.486	18.728
	<u>216.771.369</u>	<u>56.917.371</u>	<u>175.889.225</u>	<u>43.744.753</u>
Gældsforpligtelser i alt Total liabilities and provisions	<u>262.062.627</u>	<u>190.056.981</u>	<u>183.682.157</u>	<u>107.413.515</u>
PASSIVER I ALT Total equity and liabilities	<u>495.057.669</u>	<u>434.820.188</u>	<u>628.016.512</u>	<u>520.306.405</u>

- 1 Anvendt regnskabspraksis
- 2 Usikkerhed om indregning og måling
- 13 Sikkerhedsstillelser
- 14 Nærtstående parter



Koncernregnskab 1. januar - 31 december
 Consolidated financial statements

Egenkapitalopgørelse
 Statement of changes in equity

		Konsolideret Consolidated		
kr.		Aktiekapital Share capital	Overført resultat Retained earnings	I alt Total
Egenkapital 1. januar 2020 Equity at 1 January 2020		411.450.832	-179.532.698	231.918.134
Kapitalforhøjelse Capital increase		13.000.000	0	13.000.000
Overført via resultatdisponering Transfer through appropriation of loss		0	-25.271.894	-25.271.894
Egenkapital 31. december 2020 Equity at 31 December 2020		<u>424.450.832</u>	<u>-204.804.592</u>	<u>219.646.240</u>
		Modervirksomhed Parent company		
kr.		Aktiekapital Share capital	Overført resultat Retained earnings	I alt Total
Egenkapital 1. januar 2020 Equity at 1 January 2020		411.450.832	1.442.058	412.892.890
Kapitalforhøjelse Capital increase		13.000.000	0	13.000.000
15	Overført via resultatdisponering Transfer through appropriation of loss	0	18.441.465	18.441.465
Egenkapital 31. december 2020 Equity at 31 December 2020		<u>424.450.832</u>	<u>19.883.523</u>	<u>444.334.355</u>

Koncernregnskab 1. januar - 31 december

Consolidated financial statements

Pengestrømsopgørelse Cash flow statement¹

Note		2020	2019
Note	kr.		
	Årets resultat		
	Profit for the year	-25.271.894	-62.957.739
16	Reguleringer		
	Adjustments	28.396.807	32.245.856
	Pengestrømme fra primær drift før ændring i driftskapital		
	Cash generated from operations (operating activities) before changes in working capital	3.124.913	-30.711.883
17	Ændring i driftskapital		
	Changes in working capital	-6.673.190	59.798.120
	Pengestrømme fra primær drift		
	Cash generated from operations (operating activities)	-3.548.277	29.086.237
	Renteindbetalinger m.v.		
	Interest received, etc.	3.773.569	2.945
	Renteudbetalinger m.v.		
	Interest paid, etc.	-11.443.690	-7.301.204
	Betalt selskabsskat		
	Corporation taxes paid	-8.121.968	-494.927
	Pengestrømme fra driftsaktivitet		
	Cash flows from operating activities	-15.792.089	-7.793.186
	Køb af materielle anlægsaktiver		
	Additions of property, plant and equipment	-3.921.125	-2.190.637
	Salg af materielle anlægsaktiver		
	Disposals of property, plant and equipment	155.777	0
	Køb af finansielle anlægsaktiver		
	Purchase of financial assets	0	-50.000
	Kontant kapitalforhøjelse		
	Cash capital increase	13.000.000	5.000.000
	Pengestrømme til investeringsaktivitet		
	Cash flows to investing activities	9.234.652	2.759.363
	Overtaget forpligtelse		
	Other cash flows from financing activities	503.728	484.720
	Pengestrømme fra finansieringsaktivitet		
	Cash flows from financing activities	503.728	484.720
	Årets pengestrøm		
	Net cash flow	-9.601.986	24.537.134
	Likvider 1. januar		
	Cash and cash equivalents at 1 January	20.948.865	-3.588.269
18	Likvider 31. december		
	Cash and cash equivalents at 31 December	11.346.879	20.948.865

Pengestrømsopgørelsen kan ikke direkte udledes fra de øvrige komponenter i koncernregnskabet og moderselskabsregnskabet

The cash flow statement cannot be directly derived from the other components of the consolidated financial statements and the parent company financial statements

Koncernregnskab 1. januar - 31 december

Consolidated financial statements

Noter

Notes to the financial statements

1 Anvendt regnskabspraksis

Accounting policies

Koncernregnskabet for Greenland Ruby DK ApS, koncernen er aflagt i overensstemmelse med årsregnskabslovens bestemmelser for en klasse C mellem -virksomhed med tilvalg af visse bestemmelser for klasse C stor.

Koncernregnskabet er aflagt efter samme regnskabspraksis som sidste år.

Generelt om indregning og måling

I resultatopgørelsen indregnes indtægter i takt med, at de indtjenes. Herudover indregnes værdireguleringer af finansielle aktiver og forpligtelser. I resultatopgørelsen indregnes ligeledes alle omkostninger, herunder afskrivninger, nedskrivninger og hensatte forpligtelser samt tilbageførsler som følge af ændrede regnskabsmæssige skøn af beløb, som tidligere har været indregnet i resultatopgørelsen.

Aktiver indregnes i balancen, når det er sandsynligt, at fremtidige økonomiske fordele vil tilflyde selskabet, og aktivets værdi kan måles pålideligt.

Forpligtelser indregnes i balancen, når det er sandsynligt, at fremtidige økonomiske forpligtelser vil fragå selskabet, og forpligtelsens værdi kan måles pålideligt.

Ved første indregning måles aktiver og forpligtelser til kostpris. Efterfølgende måles aktiver og forpligtelser som beskrevet nedenfor for hver enkelt regnskabspost.

Visse finansielle aktiver og forpligtelser måles til amortiseret kostpris, hvorved der indregnes en konstant effektiv rente over løbetiden. Amortiseret kostpris opgøres som oprindelig kostpris med fradrag af eventuelle afdrag samt tillæg/fradrag af den akkumulerede amortisering af forskellen mellem kostpris og nominelt beløb. Herved fordeles kurstab eller kursgevinst over aktivets eller forpligtelsens løbetid.

The annual report of the Greenland Ruby DK ApS Group for 2020 has been prepared in accordance with the provisions in the Danish Financial Statements Act applying to reporting class C medium-sized entities and elective choice of certain provisions applying to reporting class C big-sized entities.

The accounting policies used in the preparation of the consolidated financial statements are consistent with those of last year.

Basis of recognition and measurement

Income is recognized in the consolidated income statement as it is earned. Value adjustments of financial assets and liabilities are recognized below. All expenses, including depreciation, write-downs and provisions as well as reversals as a result of changed accounting estimates of amounts that have previously been recognized in the income statement, are also recognized in the income statement.

Assets are recognized in the balance sheet when it is probable that future economic benefits will flow to the company and the value of the asset can be measured reliably.

Liabilities are recognized in the balance sheet when it is probable that future economic benefits will flow from the company and the value of the liability can be measured reliably.

On initial recognition, assets and liabilities are measured at cost. Subsequently, assets and liabilities are measured as described below for each individual accounting item

Certain financial assets and liabilities are measured at amortized cost, whereby a constant effective interest rate is recognized over the term. Amortized cost is calculated as the original cost less any installments and additions / deductions from the accumulated amortization of the difference between cost and nominal amount. In this way, capital losses and capital gains are distributed over the term of the asset or liability.

Koncernregnskab 1. januar - 31 december

Consolidated financial statements

Noter

Notes to the financial statements

1 Anvendt regnskabspraksis (fortsat)

Accounting policies (continued)

Ved indregning og måling tages hensyn til forudsigelige tab og risici, der fremkommer inden koncernregnskabet aflægges, og som vedrører forhold, der eksisterede på balancedagen.

Koncernregnskabet

Koncernregnskabet omfatter modervirksomheden Greenland Ruby DK ApS samt tilknyttede virksomheder, hvori Greenland Ruby DK ApS direkte eller indirekte besidder mere end 50 % af stemmerettighederne eller på anden måde har bestemmende indflydelse.

Ved konsolidering foretages eliminering af koncerninterne indtægter og omkostninger, aktiebesiddelser, interne mellemværender og udbytter samt realiserede og urealiserede fortjenester og tab ved transaktioner mellem de konsoliderede virksomheder.

Kapitalandele i tilknyttede virksomheder udlignes med den forholdsmæssige andel af de tilknyttede virksomheders handelsværdi af nettoaktiver og forpligtelser på anskaffelsestidspunktet.

Nyerhvervede eller nystiftede virksomheder indregnes i koncernregnskabet fra anskaffelsestidspunktet. Solgte eller afviklede virksomheder indregnes i den konsoliderede resultatopgørelse frem til afståelsestidspunktet. Sammenligningstal korrigeres ikke for ny erhvervede, solgte eller afviklede virksomheder.

Recognition and measurement take into account foreseeable losses and risks that arise before the annual report is presented and that relate to conditions that existed at the balance sheet date.

Consolidated financial statements

The consolidated financial statements include the parent company Greenland Ruby DK ApS and affiliated companies in which Greenland Ruby DK ApS directly or indirectly holds more than 50% of the voting rights or otherwise has a controlling influence.

Upon consolidation, intra-group income and expenses, shareholdings, internal balances and dividends are eliminated, as well as realized and unrealized gains and losses on transactions between the consolidated companies.

Investments in associates are offset by the proportionate share of the associates' market value of net assets and liabilities at the time of acquisition.

Newly acquired or newly established companies are recognized in the consolidated financial statements from the time of acquisition. Divested or wound up companies are recognized in the consolidated income statement up to the time of disposal. Comparative figures are not adjusted for newly acquired, sold or wound up companies.

Koncernregnskab 1. januar - 31 december

Consolidated financial statements

Noter

Notes to the financial statements

1 Anvendt regnskabspraksis (fortsat)

Accounting policies (continued)

Ved køb af nye virksomheder anvendes overtagelsesmetoden, hvorefter de tilkøbte virksomheders identificerede aktiver og forpligtelser måles til dagsværdi på erhvervelses tidspunktet. Der indregnes en hensat forpligtelse til dækning af omkostninger ved besluttede og offentliggjorte omstruktureringer i den erhvervede virksomhed i forbindelse med købet. Der tages hensyn til skatteeffekten af de foretagne omvurderinger.

Positive forskelsbeløb (goodwill) mellem kostpris og dagsværdi af overtagne identificerede aktiver og forpligtelser, inklusive hensatte forpligtelser til omstrukturering, indregnes under immaterielle anlægsaktiver og afskrives systematisk over resultatopgørelsen efter en individuel vurdering af den økonomiske levetid, dog maksimalt 20 år. Negative forskelsbeløb (negativ goodwill), der modsvarer en forventet ugunstig udvikling i de pågældende virksomheder, indregnes i balancen under periodeafgrænsningsposter og indregnes i resultatopgørelsen i takt med, at den ugunstige udvikling realiseres. Af negativ goodwill, der ikke relaterer sig til forventet ugunstig udvikling, indregnes i balancen et beløb svarende til handelsværdien af ikke-monetære aktiver, der efterfølgende indregnes i resultatopgørelsen over de ikke-monetære aktivers gennemsnitlige levetid.

Goodwill og negativ goodwill fra erhvervede virksomheder kan reguleres indtil udgangen af året efter anskaffelsen.

When acquiring new companies, the acquisition method is used, according to which the identified assets and liabilities of the acquired companies are measured at fair value at the time of acquisition. A provision is recognized to cover the costs of decided and published restructurings in the acquired company in connection with the acquisition. The tax effect of the revaluations made is taken into account.

Positive differences (goodwill) between cost and fair value of acquired identified assets and liabilities, including provisions for restructuring, are recognized under intangible fixed assets and depreciated systematically over the income statement after an individual assessment of the economic life, however a maximum of 20 years. Negative differences (negative goodwill), which correspond to an expected unfavorable development in the companies in question, are recognized in the balance sheet under prepayments and accrued income and recognized in the income statement as the unfavorable development is realized. Of negative goodwill that does not relate to expected unfavorable development, an amount corresponding to the trade value of non-monetary assets is recognized in the balance sheet, which is subsequently recognized in the income statement over the average life of the non-monetary assets.

Goodwill and negative goodwill from acquired companies can be adjusted until the end of the year after the acquisition.

Koncernregnskab 1. januar - 31 december

Consolidated financial statements

Noter

Notes to the financial statements

1 Anvendt regnskabspraksis (fortsat)

Accounting policies (continued)

Fortjeneste eller tab ved afhændelse eller afvikling af tilknyttede virksomheder og associerede virksomheder opgøres som forskellen mellem salgsprisen eller afviklingssummen og den regnskabsmæssige værdi af nettoaktiver på salgstidspunktet inklusiv ikke afskrevet goodwill og forventede omkostninger til salg eller afvikling.

Gains or losses on the disposal or liquidation of associated companies and associates are calculated as the difference between the sale price or liquidation amount and the carrying amount of net assets at the time of sale, including undepreciated goodwill and expected costs for sale or liquidation.

Præsentationsvaluta

Koncernregnskabet er aflagt i danske kroner (kr.)

Reporting currency

The consolidated financial statements are presented in Danish kroner (DKK).

Valutaomregning

Transaktioner i fremmedvaluta omregnes ved første indregning til transaktionsdagens kurs. Valutakursdifferencer, der opstår mellem transaktionsdagens kurs og kursen på betalingstidspunktet, indregnes i resultatopgørelsen som en finansiel post.

Foreign currency translation

denominated in foreign currencies are translated at the exchange rate at the transaction date. Foreign exchange differences arising between the exchange rates at the transaction date and the date of payment are recognised in the income statement as financial income or financial expenses.

Tilgodehavender, gæld og andre monetære poster i fremmed valuta omregnes til balancedagens kurs. Forskellen mellem balancedagens kurs og kursen på tidspunktet for tilgodehavendets eller gældsforpligtelsens opståen eller indregning i seneste årsregnskab indregnes i resultatopgørelsen under finansielle indtægter og omkostninger.

Receivables and payables and other monetary items denominated in foreign currencies are translated at the exchange rate at the balance sheet date. The difference between the exchange rates at the balance sheet date and the date at which the receivable or payable arose or was recognised in the most recent financial statements is recognised in the income statement as financial income or financial expenses.

Koncernregnskab 1. januar - 31 december

Consolidated financial statements

Noter

Notes to the financial statements

1 Anvendt regnskabspraksis (fortsat)

Accounting policies (continued)

Resultatopgørelsen

Nettoomsætning

Nettoomsætning indregnes i resultatopgørelsen, såfremt levering og risikoovergang til køber har fundet sted inden årets udgang, og såfremt indtægten kan opgøres pålideligt og forventes modtaget.

Nettoomsætning måles til dagsværdien af de aftalte vederlag ekskl. moms og afgifter opkrævet på vegne af tredjepart. Alle former for afgivne rabatter indregnes i nettoomsætningen.

Andre driftsindtægter

Andre driftsindtægter indeholder regnskabsposter af sekundær karakter i forhold til virksomhedens hovedaktiviteter, herunder fortjeneste ved salg af anlægsaktiver.

Ændringer i lagre af færdigvarer og varer under fremstilling

Ændringer i lagre af færdigvarer og varer under fremstilling omfatter de omkostninger til råvarer og hjælpematerialer, der er medgået til at opnå årets omsætning, samt kostprisen på de varer, som er medgået til at opnå årets nettoomsætning.

Eksterne omkostninger

Eksterne omkostninger omfatter omkostninger vedrørende virksomhedens primære aktivitet, der er afholdt i årets løb, herunder omkostninger til distribution, salg, reklame, administration, lokaler, tab på debitorer m.v.

Revenue

Net revenue is recognized in the income statement if delivery and transfer of risk to the buyer has taken place before the end of the year, and if the income can be calculated reliably and is expected to be received.

Revenue is measured at the fair value of the agreed consideration excluding VAT and taxes charged on behalf of third parties. All discounts and rebates granted are recognised in revenue.

Other operating income

Other operating income comprise items of a secondary nature relative to the Company's core activities, including gains on the sale of fixed assets.

Changes in inventories

Changes in inventories include expenses relating to raw materials and consumables used in generating the year's revenue and the cost of goods used in generating the year's revenue.

External expenses

Other external expenses include the year's expenses relating to the Company's core activities, including expenses relating to distribution, sale, advertising, administration, premises, bad debts, etc.

Koncernregnskab 1. januar - 31 december

Consolidated financial statements

Noter

Notes to the financial statements

1 Anvendt regnskabspraksis (fortsat)

Accounting policies (continued)

Personaleomkostninger

Personaleomkostninger omfatter løn og gager, inklusive feriepenge og pensioner samt andre omkostninger til social sikring mv. til selskabets medarbejdere. I personaleomkostninger er fratrukket modtagne godtgørelser fra offentlige myndigheder.

Af- og nedskrivninger

Af- og nedskrivninger indeholder årets af- og nedskrivninger på immaterielle og materielle anlægsaktiver.

Finansielle poster

Finansielle poster omfatter renteindtægter og -omkostninger samt realiserede og urealiserede kursavancer og -tab vedrørende finansielle aktiver og forpligtelser. Finansielle indtægter og omkostninger indregnes i resultatopgørelsen med de beløb, der vedrører regnskabsåret.

Udbytte fra kapitalandele i tilknyttede virksomheder indtægtsføres i det regnskabsår, hvor udbyttet deklarerer.

Renteomkostninger og øvrige omkostninger på lån til finansiering til fremstilling af immaterielle og materielle anlægsaktiver, og som vedrører fremstillingsperioden, indregnes ikke i kostprisen for anlægsaktivet.

Staff costs

Staff costs include wages and salaries, including compensated absence and pension to the Company's employees, as well as other social security contributions, etc. The item is net of refunds from public authorities.

Depreciation

The item comprises depreciation of intangible assets and property, plant and equipment.

Financial income and expenses

Financial income and expenses are recognised in the income statement at the amounts that relate to the financial reporting period. The items comprise interest income and expenses, e.g. from group entities and associates, financial expenses relating to finance leases, exchange gains and losses and amortisation of financial assets and liabilities.

Dividends from investments in associated companies are recognized as income in the financial year in which the dividend is declared.

Interest expenses and other expenses on loans for financing the production of intangible and tangible fixed assets, and which relate to the manufacturing period, are not recognized in the cost price of the fixed asset.

Koncernregnskab 1. januar - 31 december

Consolidated financial statements

Noter

Notes to the financial statements

1 Anvendt regnskabspraksis (fortsat)

Accounting policies (continued)

Skat af årets resultat

Skat af årets resultat omfatter skat af årets forventede skattepligtige indkomst og årets regulering af udskudt skat. Årets skat indregnes i resultatopgørelsen med den del, der kan henføres til årets resultat, og egenkapitalen med den del, som kan henføres til transaktioner indregnet i egenkapitalen.

Balancen

Immaterielle og materielle anlægsaktiver

Immaterielle og materielle anlægsaktiver måles til kostpris med fradrag af akkumulerede afskrivninger og nedskrivninger.

Afskrivningsgrundlaget er kostpris med fradrag af forventet restværdi efter afsluttet brugstid.

Kostprisen omfatter anskaffelsesprisen samt omkostninger direkte tilknyttet anskaffelsen indtil det tidspunkt, hvor aktivet er klar til at blive taget i brug.

Tax

Tax for the year includes current tax on the year's expected taxable income and the year's deferred tax adjustments. The portion of the tax for the year that relates to the profit/loss for the year is recognised in the income statement, whereas the portion that relates to transactions taken to equity is recognised in equity.

Intangible and fixed assets

Items of intangible assets and property, plant and equipment are measured at cost less accumulated depreciation and impairment losses.

The basis of depreciation, which is calculated as cost less any residual value, is depreciated over the expected useful life.

Cost includes the acquisition price and costs directly related to the acquisition until the time at which the asset is ready for use.

Koncernregnskab 1. januar - 31 december

Consolidated financial statements

Noter

Notes to the financial statements

1 Anvendt regnskabspraksis (fortsat)

Accounting policies (continued)

Der foretages lineære afskrivninger baseret på følgende vurdering af aktivernes forventede brugstider:

Licenser Licenses	10 år/years
Koncern goodwill Group goodwill	10 år/years
Rubinmine Ruby mine	10 år/years
Bygninger Buildings	30-50 år/years
Produktionsanlæg og maskiner Plant and machinery	5 år/years
Andre anlæg, driftsmateriel og inventar Fixtures and fittings, other plant and equipment	3-10 år/years

Småaktiver med en forventet levetid under 1 år indregnes i anskaffelsesåret som omkostninger i resultatopgørelsen.

Items of intangible assets and property, plants and equipment is depreciated on a straight line basis over the expected useful life. The expected useful lives of the assets are as follows:

10 år/years
10 år/years
10 år/years
30-50 år/years
5 år/years
3-10 år/years

Small acquisitions with an expected useful life of less than 1 year are recognized in the year of acquisition as costs in the income statement.

Kapitalandele i dattervirksomheder

Kapitalandele i dattervirksomheder og associerede virksomheder måles til kostpris. I kostprisen indgår købsvederlaget opgjort til dagsværdi med tillæg af direkte købsomkostninger. Hvis der er indikation på nedskrivningsbehov, foretages nedskrivningstest. Hvor den regnskabsmæssige værdi overstiger genindvindingsværdien, nedskrives til denne lavere værdi.

Investments in subsidiaries

Investments in subsidiaries and associates are measured at cost, which includes the cost of acquisition calculated at fair value plus direct costs of acquisition. If there is evidence of impairment, an impairment test is conducted. Where the carrying amount exceeds the recoverable amount, a write-down is made to such lower value.

Koncernregnskab 1. januar - 31 december

Consolidated financial statements

Noter

Notes to the financial statements

1 Anvendt regnskabspraksis (fortsat)

Accounting policies (continued)

Leasingkontrakter

Leasingkontrakter vedrørende aktiver, hvor virksomheden har alle væsentlige risici og fordele forbundet med ejendomsretten (finansiel leasing), måles ved første indregning i balancen til laveste værdi af dagsværdi og nutidsværdien af de fremtidige leasingydelser. Ved beregning af nutidsværdien anvendes leasingkontraktens interne rentefod eller den alternative lånerente som diskonteringsfaktor. Finansielt leasede aktiver behandles herefter som virksomhedens øvrige aktiver.

Den kapitaliserede restleasingforpligtelse indregnes i balancen som en gældsforpligtelse, og leasingydelsens rentedel indregnes over kontraktens løbetid i resultatopgørelsen.

Leasingkontrakter, hvor virksomheden ikke har alle væsentlige fordele og risici forbundet med ejendomsretten, er operationel leasing. Ydelser i forbindelse med operationel leasing og øvrige lejekontrakter indregnes i resultatopgørelsen over kontraktens løbetid. Virksomhedens samlede forpligtelser vedrørende operationelle leasing og lejekontrakter oplyses under eventualposter.

Værdiforringelse af anlægsaktiver

Den regnskabsmæssige værdi af immaterielle og materielle anlægsaktiver vurderes årligt for indikationer på værdiforringelse.

Foreligger der indikationer på værdiforringelse, foretages nedskrivningstest af hvert enkelt aktiv henholdsvis gruppe af aktiver. Der foretages nedskrivning til genindvindingsværdien, hvis denne er lavere end den regnskabsmæssige værdi.

Leases

On initial recognition, leases for assets that transfer substantially all the risks and rewards incident to the ownership to the Company (finance leases) are measured in the balance sheet at the lower of fair value and the present value of the future lease payments. In calculating the net present value, the interest rate implicit in the lease or the incremental borrowing rate is used as the discount factor. Assets held under finance leases are subsequently accounted for in the same way as the Company's other assets.

The capitalised residual lease liability is recognised in the balance sheet as a liability, and the interest element of the lease payment is recognised in the income statement over the term of the lease.

Leases that do not transfer substantially all the risks and rewards incident to the ownership to the Company are classified as operating leases. Payments relating to operating leases and any other rent agreements are recognised in the income statement over the term of the lease. The Company's aggregate liabilities relating to operating leases and other rent agreements are disclosed under "Contingent liabilities".

Impairment of fixed assets

Impairment tests are conducted on assets or groups of assets when there is evidence of impairment. The carrying amount of impaired assets is reduced to the higher of the net selling price and the value in use (recoverable amount).

Impairment tests are conducted on assets or groups of assets when there is evidence of impairment. The carrying amount of impaired assets is reduced to the higher of the net selling price and the value in use (recoverable amount).

Koncernregnskab 1. januar - 31 december

Consolidated financial statements

Noter

Notes to the financial statements

1 Anvendt regnskabspraksis (fortsat)

Accounting policies (continued)

Som genindvindingsværdi anvendes den højeste værdi af nettosalgspris og kapitalværdi. Kapitalværdien opgøres som nutidsværdien af de forventede nettopengestrømme fra anvendelsen af aktivet eller aktivgruppen og forventede nettopengestrømme ved salg af aktivet eller aktivgruppen efter endt brugstid.

Tidligere indregnede nedskrivninger tilbageføres, når begrundelsen for nedskrivningen ikke længere består. Nedskrivninger på goodwill tilbageføres ikke.

Varebeholdninger

Varebeholdninger måles til kostpris på grundlag af vejede gennemsnitspriser. Er nettorealiseringsværdien af varebeholdninger lavere end kostprisen, nedskrives til denne lavere værdi.

Kostpris for handelsvarer samt råvarer og hjælpematerialer omfatter anskaffelsespris med tillæg af hjemtagelsesomkostninger.

Kostpris for fremstillede færdigvarer samt varer under fremstilling omfatter kostpris for råvarer, hjælpematerialer, direkte løn og indirekte produktionsomkostninger. Indirekte produktionsomkostninger indeholder indirekte materialer og løn samt vedligeholdelse af og afskrivning på maskiner, fabriksbygninger og udstyr, der benyttes i produktionsprocessen. Desuden indeholder posten omkostninger til fabriksadministration og fabriksledelse samt aktiverede udviklingsomkostninger vedrørende produkterne.

The recoverable amount is the higher of the net selling price of an asset and its value in use. The value in use is calculated as the present value of the expected net cash flows from the use of the asset or the group of assets and the expected net cash flows from the disposal of the asset or the group of assets after the end of the useful life.

Previously recognised impairment losses are reversed when the reason for recognition no longer exists. Impairment losses on goodwill are not reversed.

Inventories

Inventories are measured at cost based on weighted average prices. If the net realizable value is lower than the cost price, it is written down to this lower value.

The cost price of merchandise raw materials and consumables includes the purchase price plus home delivery costs.

The cost of finished goods and work in progress includes the cost of raw materials, consumables, direct labour and indirect production overheads. Indirect production costs include indirect materials and wages as well as maintenance and depreciation of the machines, factory buildings and equipment used in the production process as well as costs for factory administration and management as well as capitalized development costs relating to the products.

Koncernregnskab 1. januar - 31 december

Consolidated financial statements

Noter

Notes to the financial statements

1 Anvendt regnskabspraksis (fortsat)

Accounting policies (continued)

Nettorealisationens værdien for varebeholdninger opgøres som salgspris med fradrag af såvel færdiggørelsesomkostninger samt omkostninger, der afholdes for at effektuere salget. Nettorealisationens værdien fastsættes under hensyntagen til omsættelighed, kurans og udvikling i forventet salgspris.

Tilgodehavende

Tilgodehavender måles til amortiseret kostpris, hvilket sædvanligvis svarer til nominel værdi. Der nedskrives til nettorealisationens værdien med henblik på at imødegå forventede tab.

Periodeafgrænsningsposter

Periodeafgrænsningsposter, som er indregnet under aktiver, omfatter afholdte omkostninger vedrørende efterfølgende regnskabsår.

Likvide beholdninger

Likvide beholdninger omfatter indestående i pengeinstitutter og kontantbeholdninger.

Gældsforpligtelser

Finansielle gældsforpligtelser indregnes ved lånoptagelse til det modtagne provenu efter fradrag af afholdte transaktionsomkostninger. I efterfølgende perioder måles de finansielle forpligtelser til amortiseret kostpris, svarende til den kapitaliserede værdi ved anvendelse af den effektive rente, så forskellen mellem provenuet og den nominelle værdi indregnes i resultatopgørelsen over låneperioden.

Øvrige gældsforpligtelser måles til nettorealisationens værdien.

The net realizable value of inventories is calculated as the sales price less both completion costs and costs incurred to effect the sale. The net realizable value is determined taking into account marketability, exchange rate and development in the expected sales price.

Receivables

Receivables are measured at amortized cost, which usually corresponds to nominal value. Write-downs are made to the net realizable value in order to meet expected losses.

Prepayments

Prepayments recognised under "Assets" comprise prepaid expenses regarding subsequent financial reporting years.

Cash

Cash comprise cash.

Liabilities

Financial debt liabilities are recognized on borrowing at the proceeds received after deduction of transaction costs incurred. In subsequent periods, the financial liabilities are measured at amortized cost, corresponding to the capitalized value using the effective interest rate, so that the difference between the proceeds and the nominal value is recognized in the income statement over the loan period.

Other liabilities are measured at net realisable value.

Koncernregnskab 1. januar - 31 december

Consolidated financial statements

Noter

Notes to the financial statements

1 Anvendt regnskabspraksis (fortsat)

Accounting policies (continued)

Selskabsskat og udskudt skat

Aktuelle skatteforpligtelser og tilgodehavende aktuel skat indregnes i balancen som beregnet skat af årets skattepligtige indkomst, reguleret for skat af tidligere års skattepligtige indkomster samt betalte acontoskatter.

Udskudt skat beregnes efter den balanceorienterede gælds metode af alle midlertidige forskelle mellem regnskabsmæssig og skattemæssig værdi af aktiver og forpligtelser. Der indregnes dog ikke udskudt skat af midlertidige forskelle vedrørende skattemæssigt ikke-afskrivningsberettiget goodwill og kontorejendomme samt andre poster, hvor midlertidige forskelle - bortset fra virksomhedsovertagelser - er opstået på anskaffelsestidspunktet uden at have effekt på resultatet eller skattemæssig indkomst. I de tilfælde, hvor opgørelse af skatteværdien kan foretages efter forskellige beskatningsregler, måles udskudt skat på grundlag af den af ledelsen planlagte anvendelse af aktivet henholdsvis afvikling af forpligtelsen.

Udskudt skat måles på grundlag af de skatteregler og skattesatser, der med balancedagens lovgivning vil være gældende, når den udskudte skat forventes udløst som aktuel skat. Udskudte skatteaktiver indregnes med den værdi, som de forventes at blive udnyttet med, enten ved udligning i skat af fremtidig indtjening eller ved modregning i udskudte skatteforpligtelser i samme jurisdiktion. Ændring i udskudt skat som følge af ændringer i skattesatser indregnes i resultatopgørelsen.

Income taxes and deferred taxes

Current tax liabilities and current tax receivable are recognized in the balance sheet as calculated tax on the taxable income for the year, adjusted for tax on previous years' taxable income.

Deferred tax is measured using the balance sheet liability method on all temporary differences between the carrying amounts of assets and liabilities for financial reporting purposes and the amounts used for taxation purposes. In cases where the tax value can be calculated according to different tax rules, deferred tax is measured on the basis of the management's planned use of the asset or settlement of the liability.

Deferred tax is measured according to the tax rules and at the tax rates applicable at the balance sheet date when the deferred tax is expected to crystallise as current tax. Deferred tax assets are recognised at the expected value of their utilisation; either as a set-off against tax on future income or as a set-off against deferred tax liabilities in the same legal tax entity. Changes in deferred tax due to changes in the tax rate are recognised in the income statement.

Koncernregnskab 1. januar - 31 december

Consolidated financial statements

Noter

Notes to the financial statements

1 Anvendt regnskabspraksis (fortsat)

Accounting policies (continued)

Pengestrømsopgørelsen

Pengestrømsopgørelsen viser virksomhedens pengestrømme for året fordelt på drifts-, investerings- og finansieringsaktivitet, årets forskydning i likvider samt virksomhedens likvider ved årets begyndelse og slutning.

Pengestrømme fra driftsaktivitet opgøres som årets resultat reguleret for ikke-kontante driftsposter, ændring i driftskapital og betalt selskabsskat.

Pengestrømme fra investeringsaktivitet omfatter betaling i forbindelse med køb og salg af virksomheder og aktiviteter samt køb og salg af immaterielle, materielle og finansielle aktiver.

Pengestrømme fra finansieringsaktivitet omfatter ændringer i størrelse eller sammensætning af virksomhedens selskabskapital og omkostninger forbundet hermed samt optagelse af lån, afdrag på rentebærende gæld og betaling af udbytte til selskabsdeltagere.

Likvider omfatter likvide beholdninger og kortfristet bankgæld samt kortfristede værdipapirer, som uden hindring kan omsættes til likvide beholdninger, og hvorpå der kun er ubetydelige risici for værdiændringer.

Cash flow statement

The cash flow statement shows the Company's net cash flows broken down according to operating, investing and financing activities, the year's changes in cash and cash equivalents as well as the cash and cash equivalents at the beginning and the end of the year.

Cash flows from operating activities are calculated as the profit/loss for the year adjusted for non cash operating items, changes in working capital and paid corporate income tax.

Cash flows from investing activities comprise payments in connection with acquisitions and disposals of entities and activities and of intangible assets, property, plant and equipment and investments.

Cash flows from financing activities comprise changes in the size or composition of the Company's share capital and related expenses as well as raising of loans, repayment of interest bearing debt and payment of dividends to shareholders.

Cash and cash equivalents comprise cash, short term bank loans and short term securities which are readily convertible into cash and which are subject only to insignificant risks of changes in value.

Koncernregnskab 1. januar - 31 december
 Consolidated financial statements

Noter

Notes to the financial statements

1 Anvendt regnskabspraksis (fortsat)
 Accounting policies (continued)

Nøgletal

Nøgletallene er beregnet i overensstemmelse med Finansforeningens anbefalinger.

De i hoved- og nøgletaloversigten anførte nøgletal er beregnet således:

Financial ratios

Financial ratios are calculated in accordance with the Danish Society of Financial Analysts' guidelines.

The financial ratios stated under "Financial highlights" have been calculated as follows:

Resultat af primær drift
 Operating profit/loss

Resultat før finansielle poster
 reguleret for andre
 driftsindtægter og andre
 driftsomkostninger

Profit/loss before financial items
 adjusted for other operating
 income and other operating
 expenses

Soliditetsgrad
 Equity ratio

$\frac{\text{Egenkapital ultimo} \times 100}{\text{Passiver i alt, ultimo}}$

$\frac{\text{Equity at year - end} \times 100}{\text{Total equity and liabilities, year end}}$

Egenkapitalforrentning
 Return on equity

$\frac{\text{Årets resultat efter skat} \times 100}{\text{Gennemsnitlig egenkapital}}$

$\frac{\text{Profit/loss after tax} \times 100}{\text{Average equity}}$

Koncernregnskab 1. januar - 31 december

Consolidated financial statements

Noter

Notes to the financial statements

2 Usikkerhed om indregning og måling

Greenland Ruby A/S ejer og driver rubinminen ved Aappaluttoq med LNS Greenland A/S som mineoperatør. LNS Greenland A/S har investeret betydelige midler i etablering af infrastruktur, procesanlæg m.v. i minen.

Greenland Ruby A/S har endnu ikke realiseret et større salg af rubiner, og selskabets etablering af minen og driften er indtil nu derfor finansieret via lån fra Greenland Ruby DK ApS samt søsterselskaberne LNS Greenland A/S og Rana Gruber A/S.

Markedet for salg af rubiner er et lille og diskret marked, der er præget af få udbydere og mange forskelligartede købere. Der er derfor usikkerhed forbundet med forudsigelserne og forventningerne til mulighederne for salg af rubiner og hvilke priser, rubinerne kan sælges til og i hvilken takt, de kan sælges. De grønlandske rubiner er et helt nyt produkt på markedet, med produkttegenskaber som diversificerer det fra rubiner fra andre steder i verden. Dette indebærer både muligheder og risici, og introduktionen og modtagelsen på markedet vil være afgørende for hvilke priser, som senere opnås ved salg af et større volumen.

I løbet af 2020 har Greenland Ruby A/S oparbejdet et bredere spekter af kunder og realiseret salg af de fleste produkter i det produktspektrum, som er udviklet til dato. Priserne, som er opnået gennem disse salg, tilfredsstillende de forventninger og estimater, som selskabet har baseret sin forretningsplan på og giver en forstærket tiltro på, at den positionering og markedsføring, som selskabet har valgt, er rigtig. Som omtalt har Greenland Ruby A/S dog endnu ikke realiseret et større salg af rubiner. Covid 19 har påvirket muligheden for at deltage i messer og andre salgstiltag betydeligt.

Recognition and measurement uncertainties

Greenland Ruby A / S owns and operates the ruby mine at Aappaluttoq with LNS Greenland A / S as mine operator. LNS Greenland A / S has invested significant funds in the establishment of infrastructure, process facilities, etc. in the mine.

Greenland Ruby A/S has not yet realized a major sale of rubies, and the company's establishment of the mine and operations has so far been financed via loans from Greenland Ruby DK ApS and the sister companies LNS Greenland A/S and Rana Gruber A/S.

The market for the sale of rubies is a small and discreet market characterized by few providers and many diverse buyers. There is therefore uncertainty associated with the predictions and expectations of the possibilities for selling rubies and what prices the rubies can be sold at and at what rate they can be sold. The Greenlandic rubies are a completely new product on the market, with product properties that diversify it from rubies from other parts of the world. This involves both opportunities and risks, and the introduction and reception in the market will be decisive for which prices are later obtained by selling a larger volume.

During 2020, Greenland Ruby A/S has built up a wider range of customers and realized sales of most products in the product range that has been developed to date. The prices obtained through these sales satisfy the expectations and estimates on which the company has based its business plan and give a stronger belief that the positioning and marketing that the company has chosen is right. As mentioned, however, Greenland Ruby A/S has not yet realized a major sale of rubies. Covid 19 has influenced the possibility to participate in sales fairs and other sales events significantly

Koncernregnskab 1. januar - 31 december

Consolidated financial statements

Noter

Notes to the financial statements

Greenland Ruby A/S's fremadrettede markeds- og salgsarbejde som er udført 2020 fortsættes i 2021 og er rettet mod et stort spekter af kunder, som skal forøge salgsvolumenen væsentligt i løbet af året og dermed forøge omsætningshastigheden for råvarer og færdigvarer på lageret. Selskabets største usikkerhed er i stor grad knyttet til hvornår de første større salgsaftaler kan blive lukket. Der er også betydelig usikkerhed på hvordan COVID-19 situationen vil påvirke 2021. Indgangen af året har fortsat været krævende, med kraftige smitteværnstiltag, rejserestriktioner og nedlukninger af byer og markeder over store dele af verden. Gradvis genåbning gennem foråret og sommeren vil være en forudsætning for at selskabet skal nå sine mål for 2021.

Greenland Ruby DK ApS koncernen har betydelige aktiver i infrastruktur, fremstillede varer og handelsvarer (rubiner og safirer) og udskudte skatteaktiver. Som følge af den usikkerhed, som er knyttet til det fremtidige salg og økonomiske udvikling i koncernen, er der en tilsvarende usikkerhed forbundet med målingen af værdien af infrastruktur, fremstillede varer og handelsvarer (rubiner og safirer) og udskudte skatteaktiver.

3 Nettoomsætning

Årets nettoomsætning består i overvejende grad af rubiner solgt i Europa

Greenland Ruby A/S's future marketing and sales work executed in 2020 will continue in 2021, and will be aimed at larger customers, who will increase the sales volume significantly during the year and thereby increase the turnover rate for raw materials and finished goods in the warehouse. The company Greenland Ruby A/S' greatest uncertainty is therefore linked to how quickly the first major sales agreements can be closed. There is also significant uncertainty about how the COVID 19 situation will influence 2021. The start of the year is still difficult, with significant infection control, travel restrictions and shutdown of cities and markets in major parts of the world. Gradually opening of the markets during spring and summer will be a condition if the Company shall meet the goals for 2021.

The Greenland Ruby DK ApS Group has significant assets in infrastructure, manufactured goods and merchandise (rubies and sapphires) and deferred tax assets. Due to the uncertainty associated with the future sales and economic development of the Group, there is a corresponding uncertainty associated with the measurement of the value of infrastructure, manufactured goods and merchandise (rubies and sapphires) and deferred tax assets. .

Revenue

This year's net revenue consists predominantly of rubies sold in Europe

Koncernregnskab 1. januar - 31 december
 Consolidated financial statements

Noter

Notes to the financial statements

4 Personaleomkostninger
 Staff costs

kr.	Konsolideret Consolidated		Modervirksomhed Parent company	
	2020	2019	2020	2019
Lønninger Wages/salaries	29.232.734	23.393.953	151.250	540.000
Pensioner Pensions	1.423.858	1.171.181	0	0
Andre omkostninger til social sikring Other social security costs	247.810	195.178	0	0
Andre personaleomkostninger Other staff costs	<u>1.220.471</u>	<u>1.222.604</u>	<u>7.540</u>	<u>11.239</u>
	<u>32.124.873</u>	<u>25.982.916</u>	<u>158.790</u>	<u>551.239</u>
Gennemsnitligt antal fuldtidsbeskæftigede Average number of full-time employees	<u>54</u>	<u>50</u>	<u>1</u>	<u>1</u>

5 Finansielle indtægter
 Financial income

kr.	Konsolideret Consolidated		Modervirksomhed Parent company	
	2020	2019	2020	2019
Renteindtægter fra tilknyttede virksomheder Interest receivable, group entities	0	0	29.436.094	24.220.455
Andre finansielle indtægter Other financial income	<u>3.773.569</u>	<u>2.945</u>	<u>3.246.429</u>	<u>369</u>
	<u>3.773.569</u>	<u>2.945</u>	<u>32.682.523</u>	<u>24.220.824</u>

6 Finansielle omkostninger
 Financial expenses

kr.	Konsolideret Consolidated		Modervirksomhed Parent company	
	2020	2019	2020	2019
Renteomkostninger til tilknyttede virksomheder Interest expenses, group entities	0	0	7.302.348	2.414.496
Renteomkostninger til associerede virksomheder Interest expenses, associates	0	0	881.852	278.432
Valutakursreguleringer, tilknyttede virksomheder Exchange adjustments	0	0	0	393.653
Andre finansielle omkostninger Other financial expenses	<u>11.443.690</u>	<u>7.301.204</u>	<u>172.699</u>	<u>15.042</u>
	<u>11.443.690</u>	<u>7.301.204</u>	<u>8.356.899</u>	<u>3.101.623</u>



Koncernregnskab 1. januar - 31 december
Consolidated financial statements

Noter

Notes to the financial statements

7 Immaterielle anlægsaktiver
Intangible assets

kr.	Koncerngoodwill Group goodwill	Konsolideret Consolidated Licenser Licens	I alt Total
Kostpris 1. januar 2020 Cost at 1 January 2020	60.776.280	698.225	61.474.505
Tilgang Additions	0	0	0
Afgang Disposals	<u>0</u>	<u>0</u>	<u>0</u>
Kostpris 31. december 2020 Cost at 31 December 2020	<u>60.776.280</u>	<u>698.225</u>	<u>61.474.505</u>
Af- og nedskrivninger 1. januar 2020 Impairment losses and amortisation at 1 January 2020	18.232.884	209.468	18.442.352
Årets afskrivninger Amortisation for the year	6.077.628	69.824	6.147.452
Af- og nedskrivninger pr. 31. december 2020 Impairment losses and amortisation at 31 December 2020	<u>24.310.512</u>	<u>279.292</u>	<u>24.589.804</u>
Regnskabsmæssig værdi 31. december 2020 Carrying amount at 31 December 2020	<u>36.465.768</u>	<u>418.933</u>	<u>36.884.701</u>



Koncernregnskab 1. januar - 31 december
 Consolidated financial statements

Noter

Notes to the financial statements

8 Materielle anlægsaktiver

Property, plant and equipment

kr.	Bygninger Buildings	Produktionsanlæg og maskiner Plant and machinery	Konsolideret Consolidated		Anlægsaktiver under opførsel Property, plant and equipment under construction	Total Total
			Andre anlæg, driftsmateriel og inventar Fixtures and fittings, other plant and equipment	Rubinmine (infrastruktur) Ruby mine (Infrastructure)		
Kostpris 1. januar 2020 Cost at 1 January 2020	4.467.514	56.152.657	7.175.558	167.924.472	273.913	235.994.114
Tilgang Additions	105.346	3.228.900	274.000	0	312.878	3.921.124
Afgang Disposals	-480.000	0	0	0	0	-480.000
Kostpris 31. december 2020 Cost at 31 December 2020	4.092.860	59.381.557	7.449.558	167.924.472	586.791	239.435.238



Koncernregnskab 1. januar - 31 december

Consolidated financial statements

Noter

Notes to the financial statements

8 Materielle anlægsaktiver

Property, plant and equipment

kr.	Bygninger Buildings	Produktionsanlæg og maskiner Plant and machinery	Konsolideret Consolidated		Anlægsaktiver under opførsel Property, plant and equipment under construction	Total Total
			Andre anlæg, driftsmateriel og inventar Fixtures and fittings, other plant and equipment	Rubinmine (infrastruktur) Ruby mine (Infrastructure)		
Af- og nedskrivninger 1. januar 2020 Impairment losses and depreciation at 1. January 2020	1.354.887	36.787.145	5.508.358	50.335.036	0	93.985.426
Årets afskrivninger Depreciation	111.970	5.633.845	627.776	16.798.491	0	23.172.082
Af- og nedskrivninger på afhændede aktiver Depreciation and impairment of disposals	-156.000	0	0	0	0	-156.000
Af- og nedskrivninger pr. 31. december 2020 Impairment losses and depreciation at 31 December 2020	1.310.857	42.420.992	6.136.134	67.133.527	0	117.001.508
Regnskabsmæssig værdi pr. 31. december 2020 Carrying amount at 31 December 2020	2.782.003	16.960.567	1.313.424	100.790.945	586.791	122.433.730
Heraf finansielle leasing aktiver Of which financial leasing assets	0	2.557.100	0	0	0	0

Koncernregnskab 1. januar - 31 december
 Consolidated financial statements

Noter

Notes to the financial statements

9 Finansielle anlægsaktiver
 Investments

kr.	Modervirksomhed Parent company		I alt Total
	Kapitalandele i tilknyttede virksomheder Investments in group enterprises	Andre værdipapirer og kapitalandele Other securities and investments	
Kostpris 1. januar 2020 Cost at 1 January 2020	30.464.448	32.839.000	63.303.448
Tilgang Additions	0	0	0
Afgang Disposals	0	-32.839.000	-32.839.000
Kostpris 31. december 2020 Cost at 31 December 2020	<u>30.464.448</u>	<u>0</u>	<u>30.464.448</u>
Værdireguleringer 1. januar 2020 Value adjustments at 1 January 2020	0	-32.839.000	-32.839.000
Tilbageførsel af nedskrivninger tidligere år Reversal of prior year impairment losses	0	32.839.000	32.839.000
Værdireguleringer pr. 31. december 2020 Value adjustments at 31 December 2020	<u>0</u>	<u>0</u>	<u>0</u>
Regnskabsmæssig værdi 31. december 2020 Carrying amount at 31 December 2020	<u>30.464.448</u>	<u>0</u>	<u>30.464.448</u>

Navn Name	Hjemsted Domicile	Ejerandel Interest	Egenkapital Equity DKK	Resultat Profit/loss DKK
Dattervirksomheder Subsidiaries				
LNS Greenland A/S	Nuuk	100,00 %	-14.181.616	10.727.994
Greenland Ruby A/S	Nuuk	100,00 %	-183.844.972	-49.592.584

Koncernregnskab 1. januar - 31 december
 Consolidated financial statements

Noter

Notes to the financial statements

10 Udskudt skat

Udskudt skatteaktiv vedrører fremførselsberettigede skattemæssige underskud og tidsmæssige forskelle på anlægsaktiver.

Baseret på selskabets budgetter og prognoser er det ledelsens vurdering, at de fremførselsberettigede underskud og yderligere midlertidige forskelle vil kunne udnyttes inden for 5 år. Der er væsentlige regnskabsmæssige skøn knyttet til prognoserne, der i sagens natur er usikre.

Det er ledelsens vurdering, at de foretagne skøn er forsvarlige.

Deffered tax

Deferred tax assets relates to carry-forward tax losses and temporary differences between the carrying amount of assets and the tax base.

Based on the Company's budgets and forecasts, the management assesses to take advantage of the carry-forward tax losses and temporary differences between the carrying amount of assets and the tax base within 5 years. There is significant account estimates related to the forecasts, which are inherently unsure.

The management believes that the estimates are reasonable.

11 Virksomhedskapital

Share capital

Virksomhedskapitalen har udviklet sig således de seneste 5 år:

Analysis of changes in the share capital over the past

kr.	2020	2019	2018	2017	2016
Saldo primo					
Opening balance	411.450.832	221.076.495	221.076.495	172.076.495	50.000
Kapitalforhøjelse					
Capital increase	<u>13.000.000</u>	<u>190.374.337</u>	<u>0</u>	<u>49.000.000</u>	<u>172.026.495</u>
	<u>424.450.832</u>	<u>411.450.832</u>	<u>221.076.495</u>	<u>221.076.495</u>	<u>172.076.495</u>

12 Langfristede gældsforpligtelser

Af de langfristede gældsforpligtelser forfalder 0 kr. senere end 5 år fra balancedagen.

Non-current liabilities other than provisions

Of the long-term liabilities, DKK 0 falls due for payment after more than 5 years after the balance sheet date.

Koncernregnskab 1. januar - 31 december

Consolidated financial statements

Noter

Notes to the financial statements

13 Sikkerhedsstillelser

Koncernens aktier i Greenland Ruby A/S er stillet til sikkerhed for ethvert mellemværende mellem LNS Greenland A/S og GrønlandsBanken A/S samt mellem Greenland Ruby A/S og GrønlandsBanken A/S.

Den regnskabsmæssige værdi af Greenland Ruby A/S' gæld til GrønlandsBanken A/S pr. 31. december 2020 udgør 31.549 t.kr.

Greenland Ruby A/S har til sikkerhed for oprydningforpligtelse på 13.349t.kr. stillet deponeringskonti i GrønlandsBanken på i alt 8.572t.kr.

LNS Greenland A/S har indgået købekontrakter med ejendomsforbehold med Jyske Finans A/S. Restgælden på købekontrakten udgør 3.929 t.kr. pr. 31. december 2020. Den bogførte værdi af aktiver med ejendomsforbehold udgør 2.557 t.kr. pr. 31. december 2020.

LNS Greenland A/S har deponeret ejerpantebreve på i alt 32.650 t.kr. til sikkerhed for bankgæld. Ejerpantebrevene giver pant i selskabets bygninger, produktionsanlæg og maskiner. Den bogførte værdi af de pantsatte aktiver pr. 31. december 2020 udgør 109.396 t.kr.

Produktionsanlæg og maskiner, hvor den regnskabsmæssige værdi pr. 31. december 2020 udgør 0 kr. er finansieret ved finansiel leasing hos Nordea Finans Danmark A/S, hvor leasingforpligtelsen pr. 31. december 2020 udgør 5.257 t.kr.

LNS Greenland A/S har arbejds- og betalingsgarantier i GrønlandsBanken på i alt 463 t.kr.

Collateral

The Group's shares in Greenland Ruby A/S are pledged as security for each and every balance between LNS Greenland A/S and GrønlandsBanken A/S and between Greenland Ruby A/S and GrønlandsBanken A/S.

The carrying amount of Greenland Ruby A/S 'debt to GrønlandsBanken A/S per. 31 December 2020 amounts to DKK 31,549 thousand.

Greenland Ruby A/S has a security for clean-up obligation of DKK 13,349 thousand. provided a deposit account in the Bank of Greenland totaling DKK 8,572 thousand.

LNS Greenland A/S has entered into a purchase contract with a reservation of title with Jyske Finans A / S. The remaining debt on the purchase contract amounts to DKK 3,929 thousand. pr. 31 December 2020. The book value of assets with retention of title amounts to DKK 2,557 thousand. pr. December 31, 2020.

LNS Greenland A/S has deposited mortgage deeds totaling DKK 32,650 thousand. as security for bank debt. The owner's mortgage deeds provide a mortgage on the company's buildings, production facilities and machinery. The book value of the pledged assets per. 31 December 2020 amounts to DKK 109,396 thousand.

Production plants and machines where the carrying amount per 31 December 2020 amounts to DKK 0, is financed by financial leasing from Nordea Finans Danmark A / S, where the leasing obligation per. 31 December 2020 amounts to DKK 5,257 thousand.

LNS Greenland A/S has work and payment guarantees in the Bank of Greenland totaling DKK 463 thousand.

Koncernregnskab 1. januar - 31 december

Consolidated financial statements

Noter

Notes to the financial statements

14 Nærtstående parter

Related parties

Oplysning om koncernregnskaber

Information about consolidated financial statements

Modervirksomhed

Parent
 Leonhard Nilsen & Sønner Eiendom AS

Hjemsted

Domicile
 Norge

Rekvirering af modervirksomhedens koncernregnskab

Requisitioning of the parent company's consolidated financial statements

Strandland, 8484 Risøhamn

Ejerforhold

Ownership

Følgende kapitalejere er noteret i virksomhedens ejerbog som ejende minimum 5 % af anpartskapitalen:
 The following shareholders are registered in the Company's register of shareholders as holding minimum 5% of the share capital:

Navn

Name
 LNS Mining A/S
 Greenland Venture A/S

Bopæl/Hjemsted

Domicile
 Mjølanveien 29, 8622 Mo i Rana, Norge
 Qullilerfik 2, 4, 3900 Nuuk, Grønland

Transaktioner med nærtstående parter

Selskabets drift er finansieret af kapitalindskud fra selskabets aktionærer i form af aktiekapital og lån.

Selskabets moderselskab LNS Mining AS har bekræftet at mellemværendet på t.kr 158.205 ikke er helt eller delvist forfalden til betaling før tidligst efter 31. december 2021. Moderselskabet LNS Mining AS har endvidere afgivet et letter of support, at det vil tilføre yderligere finansiel kapital til Greenland Ruby DK ApS, således at selskabet og resten af Ruby koncernen kan fortsætte driften indtil 31/12 2021

Virksomheden oplyser kun om transaktioner med nærtstående parter, der ikke er gennemført på normale markedsvilkår, jf. lovens § 98 c, stk. 7.

Alle transaktioner er gennemført på normale markedsvilkår.

Related party transactions

The activity in the Company is financed by capital contributions from the Company's shareholders in the form of share capital and loans.

The Mother Company has confirmed that the total outstanding amount of t.kr 158.205 is not due or payable until at least 31. December 2021. The Mother Company has in addition to this given a letter of support, that it will provide additional necessary funding enabling Greenland Ruby DK ApS to carry on activities in the Company and the rest of the Ruby Group until 31/12 2021.

The Company solely discloses related party transactions that have not been carried out on an arm's length basis, cf. section 98c(7) of the Danish Financial Statements Act.

All transactions have been carried out on an arm's length basis.



Koncernregnskab 1. januar - 31 december

Consolidated financial statements

Noter

Notes to the financial statements

15 Forslag til resultatdisponering

Recommended appropriation of profit

kr.	Modervirksomhed	
	Parent company	
	2020	2019
Overført resultat		
Retained earnings	<u>18.441.465</u>	<u>16.404.107</u>
	<u>18.443.485</u>	<u>16.406.126</u>

16 Reguleringer

Adjustments

kr.	Konsolideret	
	Consolidated	
	2020	2019
Af- og nedskrivninger		
Amortisation/depreciation and impairment losses	29.319.535	30.491.726
Avance/tab ved afhændelse af anlægsaktiver		
Gain/loss on the sale of non-current assets	168.222	135.572
Finansielle indtægter		
Financial income	-3.773.569	-2.945
Finansielle omkostninger		
Financial expenses	11.443.690	7.301.204
Skat af årets resultat		
Tax for the year	8.222.995	8.227.968
Udskudt skat		
Deferred tax	0	388.927
Øvrige reguleringer		
Other adjustments	<u>-16.984.066</u>	<u>-14.296.596</u>
	<u>28.396.807</u>	<u>32.245.856</u>

17 Ændring i driftskapital

Changes in working capital

Ændring i varebeholdninger		
Change in inventories	-81.710.892	-40.520.360
Ændring i tilgodehavender		
Change in receivables	-7.171.876	-123.315.277
Ændring i leverandørgæld m.v.		
Change in trade and other payables	<u>82.209.578</u>	<u>223.633.757</u>
	<u>-6.673.190</u>	<u>59.798.120</u>



Koncernregnskab 1. januar - 31 december
Consolidated financial statements

Noter

Notes to the financial statements

18 Likvider, ultimo
Cash and cash equivalents at year-end

kr.	Konsolideret Consolidated 2020	2019
Likvide beholdninger ifølge balancen Cash according to the balance sheet	11.367.896	31.274.840
Kortfristet gæld til banker Short-term debt to banks	<u>-21.017</u>	<u>-10.325.975</u>
	<u>11.346.879</u>	<u>20.948.865</u>

PENNEO

Underskrifterne i dette dokument er juridisk bindende. Dokumentet er underskrevet via Penneo™ sikker digital underskrift. Underskrivernes identiteter er blevet registereret, og informationerne er listet herunder.

“Med min underskrift bekræfter jeg indholdet og alle datoer i dette dokument.”

Magnus Kibsgaard

Direktion

Serienummer: 9578-5999-4-1840726

IP: 185.170.xxx.xxx

2021-06-23 14:10:46Z



Finn Kilsgaard Mortensen

Direktion

Serienummer: PID:9208-2002-2-423253467627

IP: 86.52.xxx.xxx

2021-06-23 15:11:40Z



Frode Michal Nilsen

Bestyrelse

Serienummer: 9578-5999-4-3332514

IP: 77.16.xxx.xxx

2021-06-23 15:17:17Z



Morten Støver

Bestyrelse

Serienummer: 9578-5999-4-2508630

IP: 141.0.xxx.xxx

2021-06-23 18:10:19Z



Børge Nilsen

Bestyrelse

Serienummer: 9578-5999-4-2741266

IP: 5.45.xxx.xxx

2021-06-23 20:48:59Z



Karsten Mathias Høy

Bestyrelse

Serienummer: PID:9208-2002-2-518472868552

IP: 178.170.xxx.xxx

2021-06-23 21:12:19Z



Gunnar Moe

Bestyrelse

Serienummer: 9578-5999-4-2163580

IP: 185.170.xxx.xxx

2021-06-24 10:09:35Z



Andreas Haugen

Bestyrelse

Serienummer: 9578-5997-4-658646

IP: 77.16.xxx.xxx

2021-06-25 20:47:58Z



Penneo dokumentnøgle: POSHQ-UEQ6E-HAHTV-PV8CS-U4H7L-E0YFX

Dette dokument er underskrevet digitalt via **Penneo.com**. Signeringsbeviserne i dokumentet er sikret og valideret ved anvendelse af den matematiske hashværdi af det originale dokument. Dokumentet er låst for ændringer og tidsstempelt med et certifikat fra en betroet tredjepart. Alle kryptografiske signeringsbeviser er indlejret i denne PDF, i tilfælde af de skal anvendes til validering i fremtiden.

Sådan kan du sikre, at dokumentet er originalt

Dette dokument er beskyttet med et Adobe CDS certifikat. Når du åbner dokumentet

i Adobe Reader, kan du se, at dokumentet er certificeret af **Penneo e-signature service** <penneo@penneo.com>. Dette er din garanti for, at indholdet af dokumentet er uændret.

Du har mulighed for at efterprøve de kryptografiske signeringsbeviser indlejret i dokumentet ved at anvende Penneos validator på følgende websted: <https://penneo.com/validate>

PENNEO

Underskrifterne i dette dokument er juridisk bindende. Dokumentet er underskrevet via Penneo™ sikker digital underskrift. Underskrivernes identiteter er blevet registreret, og informationerne er listet herunder.

“Med min underskrift bekræfter jeg indholdet og alle datoer i dette dokument.”

Benn Harald Eidissen

Bestyrelse

Serienummer: 9578-5994-4-2469557

IP: 213.239.xxx.xxx

2021-06-29 09:08:46Z



Jesper Pedersen

Statsautoriseret revisor

Serienummer: PID:9208-2002-2-708789574471

IP: 178.170.xxx.xxx

2021-06-29 13:36:38Z



Morten Støver

Dirigent

Serienummer: 9578-5999-4-2508630

IP: 185.3.xxx.xxx

2021-06-29 16:53:53Z



Penneo dokumentnøgle: POSHQ-UEQ6E-HAHTV-PV8CS-U4H7L-E0YFX

Dette dokument er underskrevet digitalt via **Penneo.com**. Signeringsbeviserne i dokumentet er sikret og valideret ved anvendelse af den matematiske hashværdi af det originale dokument. Dokumentet er låst for ændringer og tidsstemplet med et certifikat fra en betroet tredjepart. Alle kryptografiske signeringsbeviser er indlejret i denne PDF, i tilfælde af de skal anvendes til validering i fremtiden.

Sådan kan du sikre, at dokumentet er originalt

Dette dokument er beskyttet med et Adobe CDS certifikat. Når du åbner dokumentet

i Adobe Reader, kan du se, at dokumentet er certificeret af **Penneo e-signature service** <penneo@penneo.com>. Dette er din garanti for, at indholdet af dokumentet er uændret.

Du har mulighed for at efterprøve de kryptografiske signeringsbeviser indlejret i dokumentet ved at anvende Penneos validator på følgende websted: <https://penneo.com/validate>