



MAJ BANK

ÅRSRAPPORT

2016

INDHOLD

LEDELSESBERETNING

Selskabsoplysninger	3
Hoved- og nøgletal	4
Overblik	5
Ledelse og ejerforhold m.v.	8
Regnskabsberetning	12
Ledelseshverv	17

ÅRSREGNSKAB

Resultatopgørelse og totalindkomstopgørelse	21
Balance	22
Egenkapitalopgørelse	24
Noter	25

PÅTEGNINGER

Ledelsespåtegning	43
Den uafhængige revisors revisionspåtegning	44

LEDELSESBERETNING

SELSKABSOPLYSNINGER

Maj Bank A/S

Dronningens Tværgade 7, 1.

1302 København K

Telefon 33 38 97 00

CVR-nr. 36 08 59 16

Hjemstedskommune: København

www.majbank.dk

BESTYRELSE

Cato Baldvinsson, formand

Jeppe Christiansen, næstformand

Nils Bernstein

Henrik Parkhøi

Sheela Maini Søgaard

DIREKTION

Anders Rømert

REVISOR

Ernst & Young P/S

Osvald Helmuths Vej 4

2000 Frederiksberg

LEDELSESBERETNING

HOVED- OG NØGLETAL

Hoved- og nøgletal (5-års oversigt)

Resultatopgørelse

1.000 kr.	2016	2015 *)
Bruttoindtægter i alt	4.840	(180)
– Netto rente- og gebyrindtægter	4.042	(180)
– Kursreguleringer	798	–
Udgifter til personale og administration	(14.140)	(19.594)
Årets resultat	(9.331)	(16.137)

Balance

Egenkapital	77.431	86.763
Aktiver i alt	141.949	100.031

Nøgletal m.v.

Egenkapitalforrentning før skat	(14,6%)	(48,9%)
Egenkapitalforrentning efter skat	(11,4%)	(37,2%)
Indtjening pr. omkostningskrone	0,29	(0,01)
Kernekapitalprocent	241,3%	299,7%
Kapitalprocent	241,3%	299,7%
Renterisiko	0,0%	–
Overdækning i forhold til lovkrav om likviditet	1.648,7%	6.060,0%
Afkastgrad beregnet som forholdet mellem årets resultat og aktiver i alt	(6,6%)	(16,1%)

Nøgletallene er udarbejdet i henhold til Finanstilsynets definitioner.

*) 2015 dækker perioden 10. september 2014 til 31. december 2015, som var selskabets første regnskabsperiode. Nøgletal, der er udeladt i forhold til regnskabsbekendtgørelsen, skyldes, at der ingen værdi er.

LEDELSESBERETNING

OVERBLIK

Selskabet har i sit andet regnskabsår realiseret et resultat før skat på -12,0 mio. kr. og efter skat -9,3 mio. kr. Resultatet er tilfredsstillende i forhold til de udmeldte forventninger om et underskud i niveauet 9-13 mio. kr. I selskabets første regnskabsår, der dækkede en periode på 16 måneder, var resultatet før skat -21,2 mio. kr. og -16,1 mio. kr. efter skat.

BAGGRUND

Selskabet blev etableret den 10. september 2014 under navnet Maj af 29. August 2014 A/S. Formålet var at forberede selskabet til at opnå tilladelse til at drive bankaktiviteter i et nærmere afgrænset omfang, således at selskabet kan supplere koncernens øvrige forretningsområder ved at servicere privatkunder inden for investeringsområdet. Hensigten er, at aktiviteterne skal udvikle sig, således at det bliver et egentlig hovedforretningsområde for koncernen, der komplementerer koncernens nuværende to hovedforretningsområder, Maj Invest Asset Management og Maj Invest Equity.

Selskabet fik den 16. juli 2015 Finanstilsynets tilladelse til at drive pengeinstitutvirksomhed og skiftede ved samme lejlighed navn til Maj Bank A/S.

Maj Bank er beliggende i Dr. Tværgade 7 i København og beskæftiger 7 fuldtidsansatte medarbejdere samt enkelte administrative ansatte, der tillige er ansat i øvrige koncernselskaber. Samtlige medarbejdere har en mangeårig erfaring inden for pengeinstitutsektoren og/eller med investeringsrådgivning af kunder. Maj Bank har i tilknytning hertil indgået aftale med moderselskabet om at købe en række øvrige ydelser.

UDVIKLING I AKTIVITETERNE

Siden selskabet fik Finanstilsynets tilladelse til at drive pengeinstitutvirksomhed, har fokus været på at optimere arbejdsgange og videreudvikling af systemer. En stor del af dette arbejde er fortsat langt ind i 2016. Ved udgangen af 2016 anses den opstarts- og udviklingsfase, banken hidtil har befundet sig i, at være overstået, og banken er ved indgangen til 2017 klar til en ny fase, hvor vægten kan lægges på at øge kunde- og forretningsomfanget. Banken har i dag de bedst mulige forudsætninger for at byde nye kunder velkommen med fokus på at rådgive om kundernes langsigtede opsparing og

LEDELSESBERETNING

investering. Ambitionen er at give kunderne et tilbud, der både er overskueligt og baseret på enkelthed. Enkelthed er afgørende for at skabe overblik. At have det nødvendige overblik er et godt udgangspunkt, når der skal investeres langsigtet.

Bankens rådgivning tager udgangspunkt i de langsigtede økonomiske sammenhænge samt finansiell og økonomisk viden i bred forstand, både i form af investeringsfaglige holdninger og markedsmæssige betragtninger. Viden deles med kunderne via den udviklede it-vidensplatform kaldet Maj World. Med denne vidensdeling ønsker Maj Bank at bidrage til, at kunderne får det bedste grundlag for selv at træffe investeringsbeslutningerne.

Banken tilbyder alene konti og depoter til brug for opsparing og investering. Der tilbydes for eksempel ikke udlån, lønkonti, dankort og betalingservice. Maj Bank er således en specialbank, der rådgiver kunderne om investering som supplement til deres daglige bankforbindelse.

Maj Bank begyndte at rådgive de første kunder i november 2015. I 2016 har kunderne taget godt imod Maj Bank.

SAMARBEJDSPARTNERE

Selskabet har indgået en række samarbejdsaftaler af forskellig karakter. Disse samarbejdsaftaler skal understøtte Maj Banks forretningsmæssige forhold og anses som en vigtig del i udbygningen af Maj Bank og de kundemæssige relationer i de kommende år.

Af større aftaler med samarbejdspartnere kan følgende fremhæves:

Der er, med et mellemstort pengeinstitut, indgået en aftale om videreformidling af kundeordrer og handel inden for værdipapirområdet. Herudover er der indgået en række samarbejdsaftaler med forskellige investeringsforeninger om rådgivning, markedsføring og distribution af disse investeringsforeninger. Selskabet har i 2016 udbygget og øget antallet af samarbejdsaftaler. Der er tillige indgået en samarbejdsaftale om formidling af opsparings- og forsikringsprodukter (livrente) med et større livsforsikringsselskab.

LEDELSESBERETNING

Selskabets it-drift leveres af Bankernes EDB Central, og der er med moderselskabet Maj Invest Holding A/S indgået en outsourcingkontrakt inden for bl.a. it, jura, compliance og enkelte ydelser inden for økonomiområdet.

FORSKNINGS- OG UDVIKLINGSAKTIVITETER

Selskabet har ikke haft forskningsaktiviteter, men har i samarbejde med eksterne leverandører videreudviklet it-vidensplatformen Maj World i 2016.

LØNPOLITIK OG -PRAKSIS

Bestyrelsen reviderer en gang årligt selskabets lønpolitik. Bestyrelsen har som følge af selskabets størrelse valgt ikke at nedsætte et aflønningsudvalg.

Den årlige drøftelse af lønpolitik og -praksis sker på grundlag af et oplæg udarbejdet af direktøren, koordineret med chefen for Jura & Compliance og efter nærmere instruktion fra formandskabet. Lønpraksis for direktionen fastsættes af formandskabet. Lønpraksis i øvrigt fastlægges af direktionen, og formandskabet fører kontrol hermed.

For bestyrelsen er der aftalt faste bestyrelseshonorarer og ingen variabel aflønning eller andre ikke-kontante fordele.

For direktionen og andre ansatte, hvis aktiviteter har en væsentlig indflydelse på selskabets risikoprofil, er der aftalt faste vederlag, som afspejler ansvar, kompetencer samt indsats, og der er ingen variabel aflønning.

Der er aftalt pensionsordning, som indebærer, at op til 10 pct. af den månedlige bruttoløn indbetales som et månedligt pensionsbidrag, og der er aftalt andre løngoder i form af fri telefon, forsikring m.v., fratrædelsesgodtgørelser i størrelsesordenen op til et års løn m.v. samt konkurrenceklausuler, der kan udløse en betaling ved fratrædelse.

For enkelte bestyrelsesmedlemmer, direktøren og enkelte andre ansatte, hvis aktiviteter har en væsentlig indflydelse på selskabets risikoprofil, er der aftalt en aktieordning vedrørende køb af aktier i moderselskabet Maj Invest Holding A/S.

LEDELSESBERETNING

I regnskabsnote 7 er oplyst honorarer til bestyrelse, direktion og ansatte, hvis aktiviteter har en væsentlig indflydelse på selskabets risikoprofil, fordelt på fast og variabel aflønning.

For nærmere beskrivelse af selskabets lønpolitik henvises til selskabets hjemmeside:

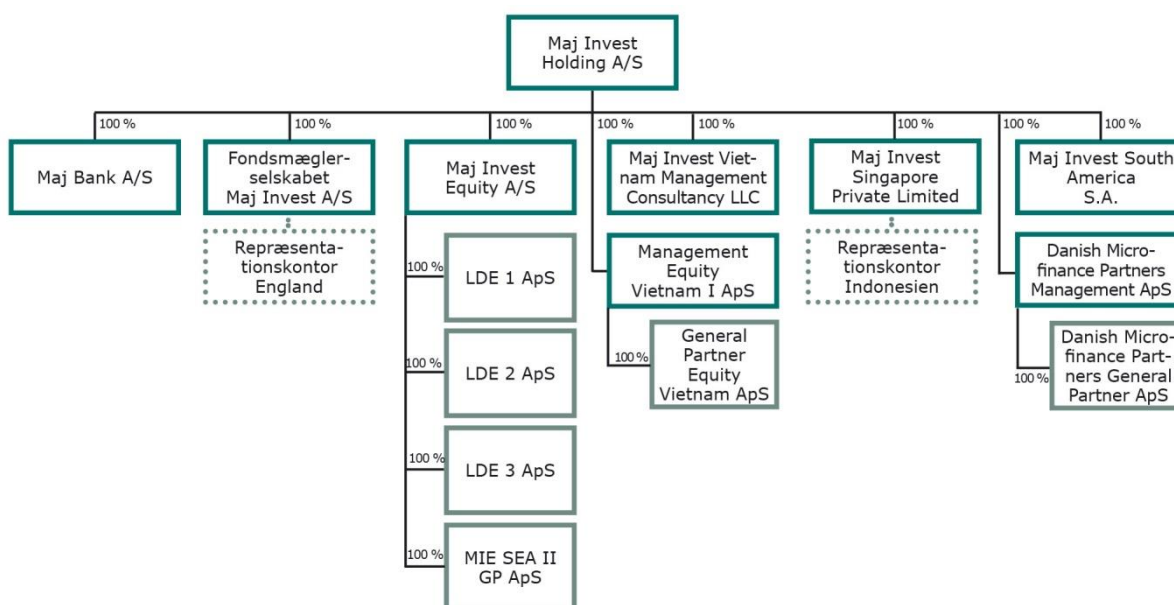
<https://www.majbank.dk/-/media/Finance/Loenpolitik.ashx>

LEDELSESBERETNING

LEDELSE OG EJERFORHOLD M.V.

Maj Bank A/S er et helejet datterselskab af Maj Invest Holding A/S, der er moderselskab i Maj Invest-koncernen. En væsentlig del af koncernens aktiviteter ligger i Fondsmæglerselskabet Maj Invest A/S og Maj Invest Equity A/S. Maj Invest-koncernen består herudover af en række managementselskaber relateret til koncernens aktiviteter inden for forretningsområdet Maj Invest Equity.

Koncernstruktur



LEDELSESFORHOLD

Bestyrelsen består af fem medlemmer, hvoraf to bestyrelsesmedlemmer er direktører i moderselskabet, Maj Invest Holding A/S, samt repræsenteret i ledelsen i øvrige koncernselskaber.

Hans Otto Koch fratrådte som direktør i selskabet i august 2016. Som ny direktør er ansat Anders Rømert. Anders Rømert kommer fra stilling som investeringschef i Fondsmæglerselskabet Maj Invest A/S, der ligesom Maj Bank A/S er en del af Maj Invest-koncernen. Tidligere har Anders Rømert blandt andet arbejdet 7 år som investeringsdirektør og partner i et andet fondsmæglerselskab.

LEDELSESBERETNING

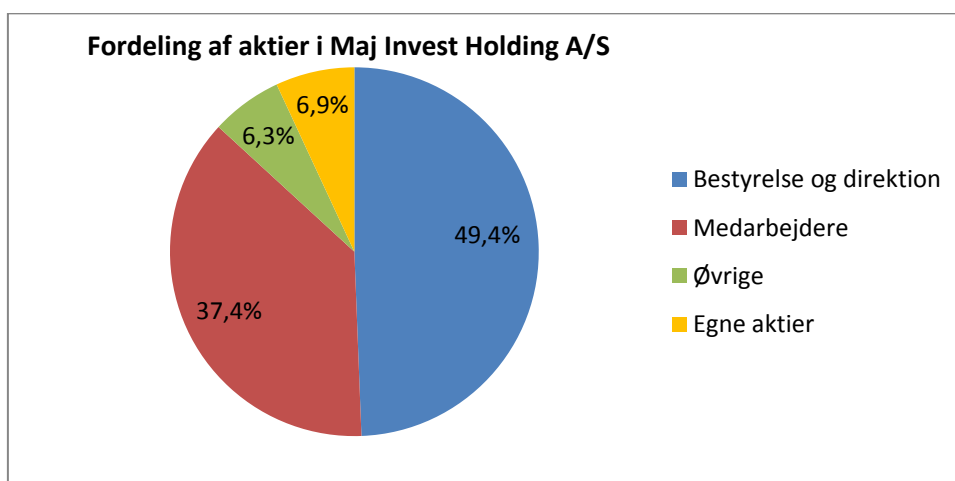
På selskabets hjemmeside, www.majbank.dk, samt koncernens hjemmeside, www.majinvest.com, findes en nærmere beskrivelse af koncernens juridiske, ledelsesmæssige og organisatoriske struktur.

Bestyrelsen har besluttet et måltal for andelen af det underrepræsenterede køn i bestyrelsen samt på øvrige ledelsesniveauer på 40 pct. i 2018. Målsætningen er fastsat med en tidshorisont på fire år, og ultimo 2016 var måltallet på 17 pct.

Bestyrelsen har udarbejdet en politik for at øge andelen af det underrepræsenterede køn på selskabets øvrige ledelsesniveauer og i øvrigt for at fremme diversitet. Målet er fortsat at besætte ledelsesposter på baggrund af de kvalifikationer, der er behov for, men at fremme diversitet, hvor det er muligt.

EJERFORHOLD

Ansatte i koncernen er løbende blevet tilbudt at købe aktier i Maj Invest Holding A/S. Tilbuddet til de ansatte om køb af aktier skal ses som led i at opretholde interesse-sammenfaldet mellem aktionærgrupperne, fastholde kompetencerne i organisationen og opretholde medarbejdernes engagement i en konkurrencedygtig finansiel koncern. Direktionen og flere medarbejdere i Maj Bank A/S har i 2016 benyttet sig af tilbuddet om køb af aktier i Maj Invest Holding A/S. Selskabet besluttede i begyndelsen af 2017 at nedsætte selskabskapitalen ved annullering af egne aktier. Aktionærsammensætningen i Maj Invest Holding A/S fordeler sig på følgende aktionærgrupper, efter at kapitalnedsættelsen er blevet endeligt registreret i Erhvervsstyrelsen i februar 2017:



LEDELSESBERETNING

VIDENRESSOURCER

Selskabets forretningsgrundlag er baseret på rådgivning inden for investering og opsparing i børsnoterede værdipapirer. Dette stiller særlige krav til medarbejdernes kompetencer, specialviden og certificering.

Der arbejdes på at tiltrække og fastholde medarbejdere med stort erfaringsgrundlag og faglig kompetence samt løbende at udvikle medarbejdernes kompetencer. Dette er forudsætningen for, at der kan skabes gode resultater samt ske en udvidelse af forretningsgrundlaget.

Selskabet søger gennem forskellige tiltag at være en attraktiv arbejdsplads for medarbejderne og honorere medarbejderne med en konkurrencedygtig løn. Det er ledelsens opfattelse, at en konkurrencedygtig aflønning er en forudsætning for at tiltrække og fastholde kompetente ledere og medarbejdere.

Selskabet beskæftigede i gennemsnit 7 medarbejdere i 2016 mod 2 personer i det første regnskabsår omregnet til fuldtidsbeskæftigede.

LEDELSESBERETNING

REGNSKABSBERETNING

Selskabet har i 2016 realiseret et resultat før skat på -12,0 mio. kr. og -9,3 mio. kr. efter skat. Resultatet ligger i den bedre ende af de udmeldte forventninger om et underskud efter skat i niveauet 9-13 mio. kr.

I forrige regnskabsperiode var resultatet før skat på -21,2 mio. kr. og -16,1 mio. kr. efter skat. Forrige regnskabsperiode dækkede knap 16 måneder og var præget af opstartsomkostninger.

RISICI OG USIKKERHEDER VED INDREGNING OG MÅLING

Maj Bank A/S' væsentligste risiko ved indregning og måling relaterer sig til markeds- og likviditetsmæssige dispositioner samt opgørelsen af immaterielle aktiver.

De markeds- og likviditetsmæssige positioner er langt overvejende placeret i Danmarks Nationalbank, i danske børsnoterede realkreditobligationer samt i større pengeinstitutter i Danmark.

De immaterielle aktiver vedrører udviklingsomkostninger til it-plattformen Maj World. Immaterielle og materielle aktiver afskrives over de forventede brugstider, og de aktuelle brugsværdier vurderes løbende. På den baggrund skønnes det, at der er beskedent usikkerhed om målingen af aktiverne pr. ultimo 2016.

Der har i øvrigt ikke været usædvanlige forhold i regnskabsperioden, der kan have påvirket indregning eller måling.

KOMMENTARER TIL UDVALGTE REGNSKABSPOSTER

Når der i det følgende henvises til sidste år (2015) i forbindelse med sammenligning af regnskabstal, så dækker sammenligningstallene for 2015 en periode på 16 måneder (fra september 2014 til ultimo 2015), da dette var selskabets første regnskabsår.

LEDELSESBERETNING

Nettorenteindtægterne udgjorde -0,1 mio. kr. mod -0,2 mio. kr. i 2015. Udgifterne relaterer sig til, at en del af bankens likviditet har været placeret i andre pengeinstitutter, hvor der har været negative indlånsrenter.

Nettogebyrindtægterne, der relaterer sig til rådgivning af kunder og deres værdipapirhandel mm., udgjorde 4,1 mio. kr. i 2016. I 2015 var der ingen væsentlige nettogebyrindtægter, som følge af at de første kunderelationer er etableret i slutningen af regnskabsperioden.

Udgifter til personale og administration er faldet fra -19,6 mio. kr. i 2015 til -14,1 mio. kr. i 2016. Lønrelaterede udgifter er steget fra -4,1 mio. kr. i 2015 til -7,9 mio. kr. i 2016 som følge af, at der i 2016 i gennemsnit har været 7 personer ansat omregnet til fuldtidsbeskæftigede mod 2 personer i 2015. Øvrige administrationsudgifter udgjorde -6,2 mio. kr. i 2016 mod -15,5 mio. kr. i 2015. 2015 var præget af en del ekstraudgifter til blandt andet opbygningen af bankens aktiviteter, it-relaterede udgifter, rådgivning m.m.

Afskrivninger på immaterielle og materielle aktiver udgjorde -2,7 mio. kr. i 2016 mod -1,4 mio. kr. i 2015. Stigningen skyldes en helårseffekt i 2016, da en stor del af de immaterielle og materielle aktiver er anskaffet i løbet af 2015. Størstedelen af de immaterielle aktiver relaterer sig til Maj World.

Resultatet før skat udgjorde -12,0 mio. kr. mod -21,2 mio. kr. i det forlængede regnskabsår 2015. Skatten for 2016 er beregnet til 2,6 mio. kr. svarende til en effektiv skatteprocent på 22,0 pct. (2015: 23,9 pct.) Efter skat var resultatet -9,3 mio. kr. i 2016 mod -16,1 mio. kr. i 2015.

Ultimo 2016 var de samlede aktiver 141,9 mio. kr. mod 100,0 mio. kr. ultimo 2015, hvoraf anfordringstilgodehavender hos centralbanker, kreditinstitutter og børsnoterede likvide realkreditobligationer udgjorde 123,8 mio. kr. svarende til 87 pct. af aktiverne ultimo 2016. Ultimo 2015 var der 82,7 mio. kr. i likvide aktiver svarende til 83 pct. af aktiverne.

LEDELSESBERETNING

Stigningen i likvide aktiver skal ses i sammenhæng med stigningen i indlån fra kunder. Disse er steget fra 10,0 mio. kr. ultimo 2015 til 61,7 mio. kr. ultimo 2016.

Egenkapitalen udgjorde 77,4 mio. kr. ultimo 2016 mod 86,8 mio. kr. ultimo 2015. Ændringen på -9,3 mio. kr. skyldes en konsolidering af resultatet for 2016.

TILSYNSDIAMANTEN

Finanstilsynets "Tilsynsdiamant" angiver fem pejlemærker, der som udgangspunkt anses for særlige risikoområder for pengeinstitutter. For hvert af de fem pejlemærker har Finanstilsynet opstillet en grænseværdi, som pengeinstitutterne som udgangspunkt bør ligge inden for. Enkelte af disse pejlemærker berører ikke Maj Bank A/S grundet selskabets forretningsmodel.

Selskabets status på de enkelte pejlemærker fremgår af nedenstående:

Tilsynsdiamanten	31.12.2016	31.12.2015
Summen af store eksponeringer < 125 %	-	-
Udlånsvækst < 20 %	-	-
Ejendomseksponering < 25 %	-	-
Likviditetsoverdækning > 50 %	1.649 %	6.060 %
Funding ratio < 1,0	-	-

Selskabet overholder alle grænseværdier ultimo 2016.

SOLVENS OG KAPITALFORHOLD

Selskabets kapitalgrundlag udgjorde 74,0 mio. kr. ultimo 2016, hvilket er en reduktion på 7,3 mio. kr. i forhold til ultimo 2015, hvor kapitalgrundlaget udgjorde 81,3 mio. kr. I regnskabets note 18 er der en opstilling af sammenhængen mellem egenkapitalen og kapitalgrundlaget.

Kapitalprocenten er opgjort til 241,3 pct. ultimo året, hvilket er et fald på 58,4 procentpoint i forhold til ultimo sidste år.

LEDELSESBERETNING

Risikoeksponeringerne udgjorde 30,7 mio. kr. ultimo 2016, hvoraf poster med kreditrisiko udgjorde 21,5 mio. kr. og poster til operationel risiko udgjorde 9,2 mio. kr. ultimo 2016. De samlede risikoeksponeringer er steget med 3,6 mio. kr. i forhold til ultimo 2015, hvor de udgjorde 27,1 mio. kr.

Selskabet har et kapitalgrundlag, der ligger væsentlig over det af bestyrelsen fastsatte tilstrækkelige kapitalgrundlag til opfyldelse af solvensbehovet.

LIKVIDITET

Maj Bank A/S har en betydelig overskudslikviditet, idet mere end 80 pct. af aktiverne er indeståender i centralbanker, kreditinstitutter og letsælgelige værdipapirer. Den betydelige overskudslikviditet er dels mere end tilstrækkelig til at kunne dække kommende års drift, og dels viser den en markant overdækning i forhold til gældende lovgivning.

Selskabets likviditetsmæssige overdækning i henhold til kravene i Lov om finansiel virksomhed er på 1.649 pct. I forhold til LCR-kravet (Liquidity Coverage Ratio) er overdækningen på 4.888 pct.

Baseret på den nuværende likviditetsplan er det vurderingen, at selskabet har tilstrækkelig likviditet til at gennemføre driften i de kommende år, og at der ved fuld indfasning af LCR-kravet i 2018 stadig vil være en betydelig likviditetsoverdækning.

FORSKELLIGE RISICI

Som finansiel virksomhed påtager selskabet sig en række risici af kreditmæssig, markeds­mæssig, likviditetsmæssig og operationel karakter. Styring af risici er en væsentlig aktivitet og har stor ledelsesmæssig fokus, da en ukontrolleret udvikling i disse risici kan medføre en negativ effekt på selskabets resultat og kapitalgrundlag.

For en nærmere beskrivelse af risici henvises til note 20 (Finansielle instrumenter og risici) samt selskabets hjemmeside, https://www.majbank.dk/-/media/Finance/kapital-forhold_og_risici.ashx, hvor der i henhold til EU-forordningen Capital Requirements Regulation (CRR) er offentliggjort en række oplysninger.

LEDELSESBERETNING

RESULTATDISPONERING

Bestyrelsen indstiller til generalforsamlingens godkendelse, at underskuddet overføres til næste år.

FORVENTNINGER TIL 2017

Fokus i 2017 vil være at skabe kundetilgang og udbygge forretningsomfanget. Selskabet forventer som følge heraf stigende gebyrindtægter og provisioner.

Omkostningerne forventes i 2017 at ligge på niveau med, hvad der blev realiseret i 2016. Der forventes stigende udgifter til personale som følge af en beskeden stigning i antal ansatte og en "helårseffekt" af de medarbejdere, der blev ansat i løbet af 2016. Øvrige udgifter til administration forventes at befinde sig på et lavere niveau i 2017. Driftsorganisationen anses for at være udbygget, hvorfor udgifter til udvikling heraf forventes at befinde sig på et lavere niveau. Udgifterne vil i 2017 i større grad relatere sig til de kundemæssige aktiviteter.

Selvom der i 2017 forventes en udbygning af kundeomfanget, forventes antallet af kunder i 2017 ikke at have nået et niveau, hvor de samlede indtægter er større end de samlede udgifter. Samlet forventes der for 2017 et underskud efter skat i niveauet 8-12 mio. kr.

Forventningerne til 2017 er generelt forbundet med usikkerhed, da en væsentlig del af selskabets indtægter er variable. Indtægterne afhænger blandt andet af kundetilgang, kundernes investeringsvalg og af udviklingen i deres depotværdier. Tilgangen af nye kunder og det forretningsomfang, de vil tilvejebringe, er vanskeligt at forudsige og forbundet med usikkerhed. Særligt i de første år, hvor kundetallet befinder sig på et lavt niveau, vil tilgangen af nye kunder have en relativ større indflydelse på udviklingen i selskabets resultat.

BEGIVENHEDER EFTER REGNSKABSPERIODENS AFSLUTNING

Der er ikke indtruffet begivenheder efter regnskabsperiodens udløb og frem til årsrapportens underskrivelse, der anses at kunne forrykke vurderingen af årsrapporten væsentligt.

LEDELSESBERETNING

LEDELSESHVERV

Bestyrelsens ledelseshverv i andre erhvervsdrivende virksomheder

BESTYRELSE

Cato Baldvinsson, formand

Formand for bestyrelsen for:

Maj Bank A/S

Medlem af bestyrelsen i:

Asgard Credit Fund ICAV

Asgard Fixed Income Funds Ltd.

Kronborg DAC

Pensionkassen PenSam

Direktør i:

MIE SEA II GP ApS

Øvrige hverv:

c@b Financial Consulting, fuldt ansvarlig deltager

LD Equity 2 K/S, medlem af investeringskomité

Optjent bestyrelseshonorar 2016: 300 tkr. Samlet på koncernniveau: 350 tkr.

Jeppe Christiansen, næstformand

Formand for bestyrelsen for:

EMLIKA ApS med tilhørende 1 datterselskab

Haldor Topsøe A/S

LEDELSESBERETNING

Næstformand for bestyrelsen for:

Maj Bank A/S

Novo Nordisk A/S

Medlem af bestyrelsen i:

Maj Invest Equity A/S

Kirkbi A/S

Novo A/S

Symphogen A/S

Administrerende direktør i:

Fondsmæglerselskabet Maj Invest A/S

Maj Invest Holding A/S

Direktør i:

Maj Invest Equity A/S

Det Kgl. Vajsenhus

EMLIKA ApS

Øvrige hverv:

Danish Microfinance Partners K/S, medlem af investeringskomité

Maj Invest Equity 4 K/S, medlem af investeringskomité

Maj Invest Equity 5 K/S, medlem af investeringskomité

Maj Invest Equity Southeast Asia II, medlem af investeringskomité

Maj Invest Equity Vietnam I K/S, medlem af investeringskomité

Maj Invest Financial Inclusion Fund II, medlem af investeringskomité

Optjent bestyrelseshonorar 2016: 0 tkr. Samlet løn på koncernniveau: 6.605 tkr. inkl. tilskud til bilordning.

LEDELSESBERETNING

Nils Bernstein

Formand for bestyrelsen for:

Danref Holding A/S med tilhørende 2 datterselskaber

Bestyrelsesmedlem i:

Fondsmæglerselskabet Maj Invest A/S

Maj Bank A/S

Maj Invest Equity A/S

Maj Invest Holding A/S

Optjent bestyrelseshonorar 2016: 150 tkr. Samlet på koncernniveau: 267 tkr.

Henrik Parkhøj

Medlem af bestyrelsen i:

Maj Bank A/S

Maj Invest Singapore Private Ltd.

Maj Invest South America S.A.

Maj Invest Vietnam Management Consultancy LLC.

Investeringsforvaltningsselskabet SEBinvest A/S

Direktør i:

Fondsmæglerselskabet Maj Invest A/S

Maj Invest Holding A/S

Optjent bestyrelseshonorar 2016: 0 tkr. Samlet løn på koncernniveau: 4.468 tkr.

Sheela Maini Søgaard

Medlem af bestyrelsen i:

Maj Bank A/S

BIG Plot A/S

Umwelt A/S

LEDELSESBERETNING

Administrerende direktør i:

Bjarke Ingels Group A/S

Direktør i:

BIG Investments ApS

BIG Partners ApS

Klein House ApS

Optjent bestyrelseshonorar 2016: 150 tkr. Samlet på koncernniveau: 150 tkr.

Direktionens ledelseshverv, jf. § 80, stk. 1 i lov om finansiel virksomhed

DIREKTION

Anders Rømert

Direktør i:

Maj Bank A/S

Rømert Holding ApS

Optjent løn 2016: 563 tkr.

ÅRSREGNSKAB

RESULTATOPGØRELSE OG TOTALINDKOMSTOPGØRELSE

1.000 kr.	Note	2016	2015 *)
Renteindtægter	3	15	37
Renteudgifter	4	(108)	(224)
Netto renteindtægter		(92)	(187)
Gebyrer og provisionsindtægter	5	5.184	39
Afgivne gebyrer og provisionsudgifter		(1.050)	(32)
Netto rente- og gebyrindtægter		4.042	(180)
Kursreguleringer	6	798	-
Udgifter til personale og administration	7	(14.140)	(19.594)
Af- og nedskrivninger på immaterielle og materielle aktiver		(2.661)	(1.440)
Resultat før skat		(11.962)	(21.214)
Skat	8	2.631	5.076
Årets resultat		(9.331)	(16.137)
Anden totalindkomst		-	-
Totalindkomst i alt		(9.331)	(16.137)
RESULTATDISPONERING			
Overført til egenkapitalen under "Overført resultat"		(9.331)	(16.137)
I alt		(9.331)	(16.137)

*) 2015 dækker perioden 10. september 2014 til 31. december 2015.

ÅRSREGNSKAB

BALANCE

1.000 kr.	Note	31.12.2016	31.12.2015
AKTIVER			
Anfordringstilgodehavender hos centralbanker		33.708	75.572
Tilgodehavender hos kreditinstitutter	9	40.475	7.095
Obligationer til dagsværdi	10	49.658	–
Aktier m.v.	11	4.166	4.100
Immaterielle aktiver	12	3.349	5.466
Øvrige materielle aktiver	13	665	932
Aktuelle skatteaktiver		8.450	6.312
Andre aktiver	14	1.112	167
Periodeafgrænsningsposter		364	387
Aktiver i alt		141.949	100.031

ÅRSREGNSKAB

BALANCE

1.000 kr.	Note	31.12.2016	31.12.2015
PASSIVER			
Gæld			
Indlån	15	61.696	10.019
Andre passiver	16	2.078	2.013
Gæld i alt		63.774	12.031
Hensatte forpligtelser			
Hensættelser til udskudt skat		744	1.237
Hensatte forpligtelser i alt		744	1.237
Egenkapital			
Aktiekapital		40.000	40.000
Andre reserver		62.900	62.900
Overført overskud eller underskud		(25.469)	(16.137)
Egenkapital i alt		77.431	86.763
Passiver i alt		141.949	100.031

Noter, hvortil der ikke henvises: 1, 2, 17, 18, 19 og 20.

ÅRSREGNSKAB

EGENKAPITALOPGØRELSE

2016

1.000 kr.	Aktie- kapital	Andre reserver	Overført resultat	I alt
Egenkapital ultimo 2015	40.000	62.900	(16.137)	86.763
Periodens resultat	-	-	(9.331)	(9.331)
Anden totalindkomst	-	-	-	-
Periodens totalindkomst i alt	-	-	(9.331)	(9.331)
Egenkapital ultimo 2016	40.000	62.900	(25.469)	77.431

2015

1.000 kr.	Aktie- kapital	Andre reserver	Overført resultat	I alt
Kapital ved stiftelse	500	-	-	500
Kapitaludvidelser	39.500	62.900	-	102.400
Periodens resultat	-	-	(16.137)	(16.137)
Anden totalindkomst	-	-	-	-
Periodens totalindkomst i alt	-	-	(16.137)	(16.137)
Egenkapital ultimo 2015	40.000	62.900	(16.137)	86.763

Selskabets aktiekapital består af 40.000 stk. aktier à kr. 1.000, i alt nominelt kr. 40.000.000. Ingen aktier er tillagt særlige rettigheder.

ÅRSREGNSKAB

NOTER

NOTE 1 Anvendt regnskabspraksis

GENERELT

Årsrapporten for Maj Bank A/S er aflagt i overensstemmelse med lov om finansiel virksomhed, herunder bekendtgørelse om finansielle rapporter for kreditinstitutter og fondsmægler-selskaber m.fl., samt Finanstilsynets vejledninger.

Den anvendte regnskabspraksis er uændret i forhold til sidste år.

Indregning og måling

Alle indtægter og udgifter, der vedrører regnskabsperioden, indregnes i resultatopgørelsen, uanset betalingstidspunktet.

Aktiver indregnes i balancen, når det er sandsynligt, at fremtidige økonomiske fordele vil tilflyde virksomheden, og aktivets værdi kan måles pålideligt.

Forpligtelser indregnes i balancen, når det er sandsynligt, at fremtidige økonomiske fordele vil fragå virksomheden, og forpligtelsens værdi kan måles pålideligt.

Ved første indregning måles aktiver og forpligtelser til kostpris. Efterfølgende måles aktiver og forpligtelser som beskrevet for hver enkelt regnskabspost efterfølgende.

Ved indregning og måling af aktiver og forpligtelser tages der hensyn til oplysninger, der fremkommer efter balancedagen, men inden regnskabet aflægges, som be- eller afkræfter forhold, som er opstået på balancedagen.

Fremmed valuta

Transaktioner i fremmed valuta omregnes til danske kroner efter transaktionsdagens kurser.

Monetære poster i en anden valuta end danske kroner omregnes til danske kroner efter lukkekursen for valutaen på balancedagen.

Valutakursreguleringer indregnes i resultatopgørelsen.

ÅRSREGNSKAB

NOTER

NOTE 1 fortsat

Afledte finansielle instrumenter

Afledte finansielle instrumenter indregnes første gang i balancen til kostpris og måles efterfølgende til dagsværdi. Ændringer i dagsværdien indregnes løbende i resultatopgørelsen.

Koncerninterne transaktioner

Transaktioner mellem koncernens selskaber sker på markedsvilkår eller afregnes på basis af de faktiske omkostninger.

Skat

Skat af årets resultat, som består af årets aktuelle skat og årets udskudte skat, indregnes i resultatopgørelsen med den del, der kan henføres til årets resultat, og direkte på egenkapitalen med den del, der kan henføres til egenkapitaltransaktioner. Ændringer i udskudt skat som følge af ændringer i skattesatserne indregnes i resultatopgørelsen.

Der afsættes såvel aktuel skat som udskudt skat i de enkelte sambeskattede selskaber, der er omfattet af konsolidering. Selskabet er sambeskattet med samtlige koncernselskaber hjemmehørende i Danmark. Skatteeffekten af sambeskatningen fordeles på såvel overskud som underskud i de konsoliderede virksomheder i forhold til disses skattepligtige indkomster. De sambeskattede selskaber indgår i acontoskatteordningen.

Hensættelser til udskudt skat måles efter den balanceorienterede gælds metode af alle midlertidige forskelle mellem regnskabsmæssige og skattemæssige værdier af aktiver og forpligtelser. Er den midlertidige forskel negativ, og er det sandsynligt, at den vil kunne udnyttes til at nedbringe den fremtidige skat, indregnes et udskudt skatteaktiv.

Udskudt skat måles efter gældende skatteregler og med den skattesats, der forventes at være gældende, når de midlertidige forskelle udlignes. Udskudte skatteaktiver og -forpligtelser præsenteres modregnet inden for samme juridiske enhed.

ÅRSREGNSKAB

NOTER

NOTE 1 fortsat

RESULTATOPGØRELSEN

Renter, gebyrer og provisioner

Renter, gebyrer og provisioner periodiseres, i takt med at de optjenes og indregnes i resultatopgørelsen med de beløb, der vedrører regnskabsperioden.

Provisioner og gebyrer m.v., der er en integreret del af den effektive rente, indregnes som en del af den amortiserede kostpris. Provisioner og gebyrer m.v., der kan betragtes som en integreret del af den effektive rente, periodiseres og indregnes over løbetiden.

Modtagne gebyrer og provisioner indeholder indtægter for ydelser over for kunder.

Indtjening på segmenter

Selskabet har ikke aktiviteter eller markeder, der afviger indbyrdes, hvorfor der ikke gives oplysninger herom.

Kursreguleringer

Forskellen mellem værdipapirers dagsværdi og bogført værdi indregnes som kursreguleringer.

Udgifter til personale og administration

Udgifter til personale og administration omfatter gager, pensioner og social sikring, husleje, it-omkostninger, advokat- og revisionshonorarer samt øvrige administrationsomkostninger. Omkostninger til ydelser og goder til ansatte, herunder ferieforpligtelse m.v., indregnes i takt med de ansattes præstation af de arbejdsydelser, der giver ret til de pågældende ydelser og goder.

ÅRSREGNSKAB

NOTER

NOTE 1 fortsat

BALANCEN

AKTIVER

Tilgodehavender hos kreditinstitutter og centralbanker

Tilgodehavender hos kreditinstitutter og centralbanker indregnes ved første indregning til dagsværdi og efterfølgende til amortiseret kostpris.

Værdipapirer

Værdipapirer indregnes til dagsværdi. Dagsværdien for børsnoterede værdipapirer fastsættes til lukkekursen på balancedagen. Dagsværdien af udtrukne børsnoterede obligationer opgøres til nutidsværdien af obligationerne. Dagsværdien af øvrige unoterede værdipapirer fastsættes som den transaktionspris, der vil fremkomme ved en handel mellem uafhængige parter. Afregningsdagen anvendes som indregningsdato. Værdiændringer i perioden mellem handelsdatoen og afregningsdatoen indregnes som et finansielt aktiv eller en finansiell forpligtelse.

Immaterielle aktiver

Immaterielle aktiver består af it-software. Immaterielle aktiver måles til kostpris med fradrag for af- og nedskrivninger. Aktiverne afskrives lineært over den forventede brugstid eller den kontraktmæssige bundne periode, som er fastsat til:

– It-software : 36 måneder

Øvrige materielle aktiver

Driftsmidler måles til kostpris med fradrag for af- og nedskrivninger. Aktiverne afskrives lineært over deres forventede brugstid, som er fastsat til:

– It-hardware : 36 måneder

– Inventar : 36 måneder

ÅRSREGNSKAB

NOTER

NOTE 1 fortsat

Genindvindingsværdi

Den regnskabsmæssige værdi af immaterielle aktiver og øvrige materielle aktiver gennemgås årligt for at afgøre, om der er indikation af værdiforringelse, ud over det som udtrykkes ved afskrivning. Hvis dette er tilfældet, gennemføres en nedskrivningstest til afgørelse af, om genindvindingsværdien er lavere end den regnskabsmæssige værdi, og aktivet nedskrives til denne lavere genindvindingsværdi. Genindvindingsværdien for aktivet opgøres som den højeste værdi af nettosalgsprisen og kapitalværdien.

Andre aktiver

Indtægter, der først forfalder efter regnskabsperiodens udløb, samt tilgodehavende renter optages som andre aktiver. Væsentlige tilgodehavender, som forfalder mere end 12 måneder efter den periode, hvori de er optjent, tilbagediskonteres til nutidsværdi på balancetidspunktet. Den anvendte diskonteringsrate svarer til forrentningskravet af tilgodehavenderne.

Positiv dagsværdi af afledte finansielle instrumenter, herunder spothandler, indregnes som andre aktiver.

Periodeafgrænsningsposter

Forudbetalte omkostninger vedrørende efterfølgende regnskabsperioder optages som periodeafgrænsningsposter. Periodeafgrænsningsposter måles til kostpris.

PASSIVER

Indlån

Indlån omfatter gæld til private, og modparter, som ikke er kreditinstitutter og centralbanker, herunder almindelige anfordringsindlån og særlige indlån.

Indlån indregnes ved første indregning til dagsværdi og efterfølgende til amortiseret kostpris.

Andre passiver

Andre passiver måles til nettorealisationsværdi.

ÅRSREGNSKAB

NOTER

NOTE 1 fortsat

Udgifter, der først forfalder efter regnskabsperiodens udløb, samt skyldige renter optages som andre passiver. Negativ dagsværdi af afledte finansielle instrumenter, herunder spot-handler, indregnes som andre passiver.

Periodeafgrænsningsposter

Indtægter, der er indgået før balancetidspunktet, men som vedrører efterfølgende regnskabsperioder, optages som periodeafgrænsningsposter. Periodeafgrænsningsposter måles til kostpris.

ÅRSREGNSKAB

NOTER

NOTE 2 Hoved- og nøgletal (5-års oversigt)

Resultatopgørelse

1.000 kr.	2016	2015 *)
Netto rente- og gebyrindtægter	4.042	(180)
Kursreguleringer	798	0
Udgifter til personale og administration	(14.140)	(19.594)
Årets resultat	(9.331)	(16.137)

Balance

Egenkapital	77.431	86.763
Aktiver i alt	141.949	100.031

Nøgletal m.v.

Egenkapitalforrentning før skat	(14,6%)	(48,9%)
Egenkapitalforrentning efter skat	(11,4%)	(37,2%)
Indtjening pr. omkostningskrone	0,29	(0,01)
Kernekapitalprocent	241,3%	299,7%
Kapitalprocent	241,3%	299,7%
Renterisiko	0,0%	-
Overdækning i forhold til lovkrav om likviditet	1.648,7%	6.060,0%
Afkastgrad beregnet som forholdet mellem årets resultat og aktiver i alt	(6,6%)	(16,1%)

Nøgletallene er udarbejdet i henhold til Finanstilsynets definitioner.

*) 2015 dækker perioden 10. september 2014 til 31. december 2015, som var selskabets første regnskabsperiode. Nøgletal, der er udeladt i forhold til regnskabsbekendtgørelsen, skyldes, at der ingen værdi er.

ÅRSREGNSKAB

NOTER

1.000 kr.	2016	2015 *)
NOTE 3 Renteindtægter		
Obligationer	13	0
Øvrige renteindtægter	2	37
I alt renteindtægter	15	37
NOTE 4 Renteudgifter		
Kreditinstitutter	(106)	(224)
Øvrige renteudgifter	(2)	-
I alt renteudgifter	(108)	(224)
NOTE 5 Gebyrer og provisionsindtægter		
Værdipapirhandel og depoter	5.184	39
I alt gebyrer og provisionsindtægter	5.184	39
NOTE 6 Kursreguleringer af		
Obligationer	612	-
Aktier m.v.	186	-
Valuta	(0)	-
I alt kursreguleringer	798	-
NOTE 7 Udgifter til personale og administration		
Vederlag til bestyrelse:		
Bestyrelse, fast vederlag	(600)	(350)
Bestyrelse, variabelt vederlag	-	-
I alt	(600)	(350)
Vederlag til direktion:		
Direktion, fast løn	(2.048)	(833)
Direktion, variabel løn	-	-
I alt	(2.048)	(833)
Vederlag til andre væsentlige risikotagere:		
Risikotagere, fast løn	(4.097)	(1.608)
Risikotagere, variabel løn	-	-
I alt	(4.097)	(1.608)

*) 2015 dækker perioden 10. september 2014 til 31. december 2015.

ÅRSREGNSKAB

NOTER

1.000 kr.	2016	2015 *)
NOTE 7 fortsat		
Personaleudgifter:		
Lønninger	(206)	(822)
Pensioner	(45)	(88)
Udgifter til social sikring og afgifter baseret på lønsum	(900)	(417)
I alt	(1.151)	(1.327)
Øvrige administrationsudgifter	(6.244)	(15.475)
I alt udgifter til personale og administration	(14.140)	(19.594)

Antal personer i: Bestyrelse 5 (2015:5), direktion 1 (2015:1), andre væsentlige risikotagere 6 (2015: 6).

Honorar til fratrådt direktør Hans Otto Koch udgør i 2016: 1.485 tkr.

Antal beskæftigede

Gennemsnitligt antal beskæftigede omregnet til fuldtidsbeskæftigede	7	2
---	---	---

Honorar til generalforsamlingsvalgt revisor

Lovpligtig revision af årsregnskabet	(182)	(50)
Andre erklæringsopgaver med sikkerhed	(162)	(104)
Skatterådgivning	-	(31)
I alt honorar til generalforsamlingsvalgt revisor	(344)	(185)

NOTE 8 Skat

Aktuel skat af periodens indkomst	2.138	6.312
Udskudt skat	493	(1.321)
Ændring af udskudt skat som følge af ændring af skattesats	-	84
I alt skat	2.631	5.076

*) 2015 dækker perioden 10. september 2014 til 31. december 2015.

ÅRSREGNSKAB

NOTER

1.000 kr.	2016	2015 *)
NOTE 8 fortsat		
Effektiv skatteprocent		
Aktuel skatteprocent	22,0%	23,5%
Regulering for ikke-skattemæssige poster	(0,0%)	0,0%
Ændring af udskudt skat som følge af ændring af skattesats	-	0,4%
I alt effektiv skatteprocent	22,0%	23,9%

Udskudt skat vedrører immaterielle og øvrige materielle aktiver.

*) 2015 dækker perioden 10. september 2014 til 31. december 2015.

1.000 kr.	31.12.2016	31.12.2015
NOTE 9 Tilgodehavender hos kreditinstitutter		
Fordelt efter restløbetid		
Tilgodehavender på anfordring	40.475	7.095
I alt tilgodehavender hos kreditinstitutter	40.475	7.095

NOTE 10 Obligationer til dagsværdi		
Andre realkreditobligationer	49.658	-
I alt obligationer til dagsværdi	49.658	-

Renterisiko	18	-
-------------	----	---

NOTE 11 Aktier m.v. til dagsværdi		
Unoterede aktier	4.166	4.100
I alt aktier m.v. til dagsværdi	4.166	4.100

ÅRSREGNSKAB

NOTER

1.000 kr.	31.12.2016	31.12.2015
NOTE 12 Immaterielle aktiver		
Samlet anskaffelsespris primo	6.698	-
Tilgang	160	6.698
Samlet anskaffelsespris ultimo	6.857	6.698
Af- og nedskrivninger primo	(1.232)	-
Årets afskrivninger	(2.277)	(1.232)
Af- og nedskrivninger ultimo	(3.508)	(1.232)
Bogført beholdning ultimo	3.349	5.466
Bogført værdi primo	5.466	-
NOTE 13 Øvrige materielle aktiver		
Samlet anskaffelsespris primo	1.140	-
Tilgang	118	1.140
Samlet anskaffelsespris ultimo	1.258	1.140
Af- og nedskrivninger primo	(208)	-
Årets afskrivninger	(384)	(208)
Af- og nedskrivninger ultimo	(593)	(208)
Bogført beholdning ultimo	665	932
Bogført værdi primo	932	-
NOTE 14 Andre aktiver		
Forskellige debitorer	926	-
Positiv dagsværdi af afledte finansielle instrumenter m.v.	21	-
Tilgodehavende renter	42	37
Andre aktiver	123	130
I alt andre aktiver	1.112	167
Under forskellige debitorer indgår mellemværende med tilknyttede virksomheder	816	-

ÅRSREGNSKAB

NOTER

1.000 kr.	31.12.2016	31.12.2015
-----------	------------	------------

NOTE 15 Indlån

Fordelt efter restløbetid

Anfordring	46.288	4.659
Til og med 3 måneder	442	-
Over 3 måneder og til og med 1 år	13	-
Over 1 år og til og med 5 år	662	-
Over 5 år	14.291	5.360
I alt indlån	61.696	10.019

Fordelt på indlånstyper

Anfordring	46.288	4.643
Særlige indlånsformer	15.408	5.376
I alt indlån	61.696	10.019

NOTE 16 Andre passiver

Forskellige kreditorer	(1.181)	(1.000)
Negativ dagsværdi af afledte finansielle instrumenter m.v.	(21)	-
Skyldige renter og provision	(2)	(10)
Øvrige passiver	(873)	(1.003)
I alt andre passiver	(2.078)	(2.013)

Under forskellige kreditorer indgår mellemværende med tilknyttede virksomheder med

	46	185
--	----	-----

NOTE 17 Eventualforpligtelser

Garantier m.v.:

Øvrige garantier (Værdipapircentralen og pr. 31.12.2016 tillige Garantiformuen (Restruktureringsafdelingen))

	162	150
I alt garantier m.v.	162	150

Selskabet er fællesregistreret for moms og lønsumsafgift med moderselskabet Maj Invest Holding A/S, samt søsterselskaberne Fondsmæglerselskabet Maj Invest A/S samt Maj Invest Equity A/S og hæfter solidarisk herfor. Selskabet indgår i sambeskatning med samtlige koncernselskaber hjemmehørende i Danmark. Som datterselskab hæfter selskabet ubegrænset og solidarisk med de øvrige selskaber i sambeskatningen for danske selskabsskatter og kil-deskatter på udbytte, renter og royalties inden for sambeskatnings-

ÅRSREGNSKAB

NOTER

Note 17 fortsat

kredsen. For 2016 er der en aktuel skatteforpligtelse på 2.040 tkr. inden for sambeskattingskredsen (pr. 31. december 2015 var der et aktuelt skatteaktiv på 12.918 tkr.). Selskabet har indgået en aftale om leje af lokalerne Dronningens Tværgade 7, 1. sal, København. Aftalen kan opsiges af hver af parterne med seks måneders varsel. Fra udlejers side dog tidligst fra 28. februar 2020.

Selskabet har indgået aftale om it-drift. Aftalen kan opsiges af hver af parterne med tolv måneders varsel. Aftalen er dog uopsigelig for begge parter frem til 30. juni 2018.

De samlede it-forpligtelser i uopsigelsesperioden udgør:

1.000 kr.	31.12.2016	31.12.2015
Inden for 1 år	598	364
Mellem 1 år og 5 år	299	545
I alt	898	909
Eventualforpligtelser i alt	898	909

NOTE 18 Kapitalgrundlag

Egenkapital	77.431	86.763
I alt egentlig kernekapital før primære fradrag	77.431	86.763
Primære fradrag		
Immaterielle aktiver	(3.349)	(5.466)
Forsigtighedsbaseret værdiansættelse	(54)	(4)
I alt egentlige kernekapitalposter efter primære fradrag	74.028	81.292
I alt justeret kapitalgrundlag	74.028	81.292
Risikoeksponeringer		
Poster med kredit- og modpartsrisiko	21.476	9.079
Poster med operationel risiko	9.201	18.042
I alt risikoeksponeringer	30.677	27.121
Egentlig kernekapitalprocent	241,3%	299,7%
Kernekapitalprocent	241,3%	299,7%
Kapitalprocent	241,3%	299,7%

ÅRSREGNSKAB

NOTER

NOTE 19 Nærtstående parter og ejerforhold

Bestemmende indflydelse

Maj Invest Holding A/S, Gammeltorv 18, 1457 København K har bestemmende indflydelse i selskabet.

Selskabet har indgået aftaler vedrørende administrative opgaver med Maj Invest Holding A/S og en aftale om investeringsrådgivning med Fondsmæglerselskabet Maj Invest A/S. Ydelserne afregnes på omkostningsdækkende basis. Selskabet har med Fondsmæglerselskabet Maj Invest A/S indgået Distributions- og samarbejdsaftale vedrørende Investeringsforeningen Maj Invest, hvor selskabet modtager provisioner fra Investeringsforeningen Maj Invest via Fondsmæglerselskabet Maj Invest A/S. Provisionerne afregnes på markedsvilkår.

Øvrige nærtstående parter

Nærtstående parter omfatter bestyrelse og direktion samt disse personers relaterede familiemedlemmer. Nærtstående parter omfatter endvidere virksomheder, hvor førnævnte personer har væsentlige interesser. Bestyrelsesnæstformanden er administrerende direktør i andre koncernvirksomheder, og bestyrelsesmedlemmet Henrik Parkhøi er direktør i andre koncernvirksomheder.

Bestyrelsesnæstformanden, bestyrelsesmedlem Henrik Parkhøi og/eller selskaber, der er nærtstående til disse, har købt aktier og udnyttet warrants i moderselskabet Maj Invest Holding A/S. Bestyrelsesmedlem Nils Bernstein samt et selskab, der er nærtstående til direktionen, har købt aktier i moderselskabet Maj Invest Holding A/S.

De aktier, der er erhvervet via udnyttelse af warrants, er sket til dagsværdien på udstedelsestidspunktet af warrants tillagt en forrentning på diskontoen, opgjort på månedsbasis. Øvrige aktier, der er erhvervet i moderselskabet Maj Invest Holding A/S, er sket til dagsværdien på erhvervelsestidspunktet.

Selskabet har ikke stiftet lån, pant, kaution eller garantier for direktion eller bestyrelse, disse personers relaterede familiemedlemmer eller virksomheder, som de har væsentlige interesser i.

Ejerforhold

Selskabet er et 100-pct.-ejet datterselskab af Maj Invest Holding A/S, København. Årsrapporten for Maj Bank A/S indgår som en del af koncernregnskabet for Maj Invest Holding A/S.

ÅRSREGNSKAB

NOTER

NOTE 20 Finansielle instrumenter og risici

Målsætninger og risikopolitikker

Bestyrelsen og direktionen har fastsat retningslinjer for typer af risici, som selskabet kan blive eksponeret over for. Disse retningslinjer indeholder identifikation, styring, kontrol og rapportering af risici. Retningslinjerne er understøttet af en række forretningsgange og procedurer. Bestyrelsen har herudover fastsat en række politikker inden for blandt andet markedsrisici, likviditet, kredit, forsikringsmæssig afdækning af risici samt operationelle risici. Retningslinjerne og de fastsatte politikker er understøttet af en række forretningsgange og procedurer. Samlet udgør det selskabets risikopolitik. Risikopolitikken indeholder en decentral identifikation af risici på forskellige niveauer i selskabet, således at der løbende kan foretages en vurdering af mulige konsekvenser samt sikres, at selskabets kapital- og solvensforhold til enhver tid er i overensstemmelse med lovgivningens krav og identificerede risici.

For at sikre en effektiv styring af risikopolitikken er der etableret en funktionsadskillelse mellem de funktioner, som indgår i forretninger, og de funktioner, som styrer og overvåger de forskellige typer af risici.

Der er etableret et formaliseret samarbejde mellem selskabet og Maj Invest Holding A/S, hvorefter selskabet på aftalte vilkår og fast betaling kan trække på koncernfælles funktioner. Selskabet kan således trække på erfarne og tilgængelige ressourcer til overholdelse af risikopolitikkerne.

Markeds- og likviditetsrisici

Selskabets markedsrisici er relateret til placering af selskabets egenkapital og overskudslikviditet.

Bestyrelsen har fastsat overordnede rammer vedrørende markedsrisiko for de områder, der må ageres inden for.

Rammerne for placering af selskabets likviditet er fastsat således, at der er størst rammer, hvor risikoen anses for at være mindst og mindre rammer for mindre likvide placeringer og/eller placeringer med større kreditrisiko. Dette er yderligere kombineret med de af bestyrelsen fastsatte positivlister for godkendte finansielle institutioner og landelister. Eksponeringer uden for disse positivlister har en højere risikovægt samt en lavere investeringsramme end eksponeringer inden for positivlisterne. Dette er med til at reducere markedsrisiciene samt sikre et likviditetsberedskab i form af en større andel af værdipapirer, der er let realiserbare.

ÅRSREGNSKAB

NOTER

NOTE 20 fortsat

Likviditetsrisici

Selskabets likviditet skal til enhver tid være forsvarlig.

Selskabet har likvider i form af indeståender i Nationalbanken, pengeinstitutter samt i placeringer i børsnoterede værdipapirer, der udgør mere end selskabets samlede kapitalgrundlag. Selvom likviditetsrisici anses for at være ubetydelige grundet den generelt meget store overskudslikviditet, har bestyrelsen fastsat en likviditetsplan (beredskabsplan) i forbindelse med eventuelle likviditetskriser.

Renterisici

Renterisici i selskabet er afledt af de placeringer af selskabets likviditet i form af indeståender i pengeinstitutter og på obligationsmarkederne. Bestyrelsen har fastsat en maksimal ramme for selskabets renterisiko på obligationsbeholdningen samt en samlet renterisiko for selskabet i alt. En meget høj andel af selskabets placeringer er korte placeringer. Renterisiciene befinder sig på et beskedent niveau i forhold til såvel selskabets egenkapital som kapitalgrundlag.

I den løbende styring og overvågning af renterisici anvendes en varighedsmodel baseret på Finanstilsynets retningslinjer.

Renterisici	31.12.2016	31.12.2015
Renterisici (1.000 kr.)	18	-
I procent af egenkapital ultimo	0,0%	-
I procent af kapitalgrundlag ultimo	0,0%	-

Aktierisici

Der er beskedne rammer for aktierisiko. Rammerne for aktierisiko er begrænset af positioner i enkeltaktier, typer af aktier, herunder investeringsforeningsbeviser, samt en samlet grænse for aktieeksponeringer.

Selskabet har ingen handelsbeholdning.

ÅRSREGNSKAB

NOTER

NOTE 20 fortsat

Aktier m.v. til dagsværdi	31.12.2016			31.12.2015		
	1.000 kr.	I pct. af egenkapital ultimo	I pct. af kapitalgrund- lag ultimo	1.000 kr.	I pct. af egenkapital ultimo	I pct. af kapitalgrund- lag ultimo
Unoterede aktier og investeringsforeningsbeviser	4.166	5,4%	5,6%	4.100	4,7%	5,0%
Aktier m.v. til dagsværdi i alt	4.166	5,4%	5,6%	4.100	4,7%	5,0%

Valutarisici

Der er beskedne rammer for uafdækkede valutapositioner. Herudover er der fastsat en ramme for positioner i valuta kombineret med valutaafdækning. Hermed sikres en øvre grænse for, hvor meget positioner i valuta kan udgøre, selvom valutarisiciene afdækkes.

Som følge af den af Danmark førte fastkurspolitik over for euro er der ikke fastsat rammer for euro.

Selskabet har ingen valutapositioner.

Selskabet har endnu ikke haft positioner i fremmed valuta og dermed ingen valutarisiko ultimo 2016.

Modpartsrisici

Selskabet udfører investeringsrådgivning og formidler handler for kunder. Der foretages ikke transaktioner for egen regning. Kundehandler afvikles over kundens netbank via samarbejdspartner som kommissionshandler.

Kreditrisici

Selskabets kreditrisici relaterer sig primært til markeds- og likviditetsmæssige dispositioner og i mindre grad til tilgodehavender hos kunder (tilgodehavende kurtager og gebyrer). Der ydes ingen udlån til kunder. Selskabets kreditrisici er underlagt nogle af bestyrelsen fastsatte rammer. Størrelsen af rammerne for kreditrisici er under de i lovgivningen maksimalt tilladte rammer, både hvad angår enkeltengagementer, men også i forhold til den samlede krediteksponering for selskabet.

Rammerne for selskabets markeds- og likviditetsmæssige dispositioner er fastsat således, at der er størst rammer, hvor risikoen anses for at være mindst, og mindre rammer for mindre likvide placeringer og/eller placeringer med større kreditrisiko. Bestyrelsen har fastsat positivlister for godkendte finansielle institutioner og landelister for placeringer i

ÅRSREGNSKAB

NOTER

NOTE 20 fortsat

penge- og obligationsmarkederne. Rammerne er begrænsede for eksponeringer mod finansielle modparter, der ikke fremgår af positivlisterne.

Kreditrisikoen på de markeds- og likviditetsmæssige dispositioner anses for lav og på kunder for uvæsentlig.

Selskabet har ingen misligholdte eller værdiforringede fordringer.

Rapportering og overvågning af risici

Selskabets finansielle positioner registreres i BEC's grundsystemer og et økonomisystem, som anvendes for hele koncernen.

Der er på koncernniveau investeret betydelige ressourcer i it-systemerne til styring og identifikation af risici, således at der løbende kan ske en overvågning og kontrol af risici.

Kontrol, afstemning og bogføring foretages på daglig basis og mod selskabets økonomisystem. Afstemningerne omfatter registrering af handlerne mod de forretninger, som afvikles, og mod selskabets depoter i eksterne banker samt bankkonti.

Baseret på oplysninger fra porteføljestyringssystemet samt egne udtræk fra økonomisystemet og BEC rapporterer koncernens Regnskab & Risikostyring løbende til selskabets direktion om de samlede markeds- og kreditrisici samt om selskabets likviditet. Kvartalsvist rapporteres der til bestyrelsen.

PÅTEGNINGER

LEDELSESPÅTEGNING

Bestyrelsen og direktionen har dags dato behandlet og godkendt årsrapporten for Maj Bank A/S for perioden 1. januar 2016 – 31. december 2016.

Bestyrelsen og direktionen erklærer, at det er vores opfattelse, at:

- Årsrapporten er aflagt i overensstemmelse med lov om finansiel virksomhed og virksomhedens vedtægter.
- Årsregnskabet giver et retvisende billede af virksomhedens aktiver, passiver og finansielle stilling pr. 31. december 2016 samt af resultatet af virksomhedens aktiviteter for regnskabsåret 2016.
- Ledelsesberetningen indeholder en retvisende redegørelse for udviklingen i virksomhedens aktiviteter og økonomiske forhold samt en beskrivelse af de væsentligste risici og usikkerhedsfaktorer, som virksomheden kan påvirkes af.

Årsrapporten indstilles til generalforsamlingens godkendelse.

DIREKTION

København, den 23. februar 2017

Anders Rømert
Direktør

BESTYRELSE

København, den 23. februar 2017

Cato Baldvinsson
Formand

Jeppe Christiansen
Næstformand

Nils Bernstein

Henrik Parkhøj

Sheela Maini Søgaard

PÅTEGNINGER

DEN UAFHÆNGIGE REVISORS REVISIONSPÅTEGNING

Til kapitalejerne i Maj Bank A/S

Konklusion

Vi har revideret årsregnskabet for Maj Bank A/S for regnskabsåret 1. januar – 31. december 2016, der omfatter resultatopgørelse og anden totalindkomstsopgørelse, balance, egenkapitalopgørelse og noter, herunder anvendt regnskabspraksis, for selskabet. Årsregnskabet udarbejdes efter lov om finansiel virksomhed.

Det er vores opfattelse, at årsregnskabet giver et retvisende billede af selskabets aktiver, passiver og finansielle stilling pr. 31. december 2016 samt af resultatet af selskabets aktiviteter for regnskabsåret 1. januar – 31. december 2016 i overensstemmelse med lov om finansiel virksomhed.

Grundlag for konklusion

Vi har udført vores revision i overensstemmelse med internationale standarder om revision og de yderligere krav, der er gældende i Danmark. Vores ansvar ifølge disse standarder og krav er nærmere beskrevet i revisionspåtegningens afsnit "Revisors ansvar for revisionen af årsregnskabet". Vi er uafhængige af selskabet i overensstemmelse med internationale etiske regler for revisorer (IESBA's Etiske regler) og de yderligere krav, der er gældende i Danmark, ligesom vi har opfyldt vores øvrige etiske forpligtelser i henhold til disse regler og krav. Det er vores opfattelse, at det opnåede revisionsbevis er tilstrækkeligt og egnet som grundlag for vores konklusion.

Ledelsens ansvar for årsregnskabet

Ledelsen har ansvaret for udarbejdelsen af et årsregnskab, der giver et retvisende billede i overensstemmelse med lov om finansiel virksomhed. Ledelsen har endvidere ansvaret for den interne kontrol, som ledelsen anser for nødvendig for at udarbejde et årsregnskab uden væsentlig fejlinformation, uanset om denne skyldes besvigelser eller fejl.

Ved udarbejdelsen af årsregnskabet er ledelsen ansvarlig for at vurdere selskabets evne til at fortsætte driften; at oplyse om forhold vedrørende fortsat drift, hvor dette er relevant; samt at udarbejde årsregnskabet på grundlag af regnskabsprincippet om fortsat drift, medmindre ledelsen enten har til hensigt at likvidere selskabet, indstille driften eller ikke har andet realistisk alternativ end at gøre dette.

PÅTEGNINGER

Revisors ansvar for revisionen af årsregnskabet

Vores mål er at opnå høj grad af sikkerhed for, om årsregnskabet som helhed er uden væsentlig fejlinformation, uanset om denne skyldes besvigelser eller fejl, og at afgive en revisionspåtegning med en konklusion. Høj grad af sikkerhed er et højt niveau af sikkerhed, men er ikke en garanti for, at en revision, der udføres i overensstemmelse med internationale standarder om revision og de yderligere krav, der er gældende i Danmark, altid vil afdække væsentlig fejlinformation, når sådan findes. Fejlinformationer kan opstå som følge af besvigelser eller fejl og kan betragtes som væsentlige, hvis det med rimelighed kan forventes, at de enkeltvis eller samlet har indflydelse på de økonomiske beslutninger, som regnskabsbrugerne træffer på grundlag af årsregnskabet.

Som led i en revision, der udføres i overensstemmelse med internationale standarder om revision og de yderligere krav, der er gældende i Danmark, foretager vi faglige vurderinger og opretholder professionel skepsis under revisionen. Herudover:

- Identificerer og vurderer vi risikoen for væsentlig fejlinformation i årsregnskabet, uanset om denne skyldes besvigelser eller fejl, udformer og udfører revisionshandlinger som reaktion på disse risici samt opnår revisionsbevis, der er tilstrækkeligt og egnet til at danne grundlag for vores konklusion. Risikoen for ikke at opdage væsentlig fejlinformation forårsaget af besvigelser er højere end ved væsentlig fejlinformation forårsaget af fejl, idet besvigelser kan omfatte sammensværgelser, dokumentfalsk, bevidste udeladelser, vildledning eller tilsidesættelse af intern kontrol.
- Opnår vi forståelse af den interne kontrol med relevans for revisionen for at kunne udforme revisionshandlinger, der er passende efter omstændighederne, men ikke for at kunne udtrykke en konklusion om effektiviteten af selskabets interne kontrol.
- Tager vi stilling til, om den regnskabspraksis, som er anvendt af ledelsen, er passende, samt om de regnskabsmæssige skøn og tilknyttede oplysninger, som ledelsen har udarbejdet, er rimelige.
- Konkluderer vi, om ledelsens udarbejdelse af årsregnskabet på grundlag af regnskabsprincippet om fortsat drift er passende, samt om der på grundlag af det opnåede revisionsbevis er væsentlig usikkerhed forbundet med begivenheder eller forhold, der kan skabe betydelig tvivl om selskabets evne til at fortsætte driften. Hvis vi konkluderer, at der er en væsentlig usikkerhed, skal vi i vores revisionspåtegning gøre opmærksom på oplysninger herom i årsregnskabet eller, hvis sådanne oplysninger ikke er tilstrækkelige, modificere vores konklusion. Vores konklusion er baseret på det revisionsbevis, der er

PÅTEGNINGER

opnået frem til datoen for vores revisionspåtegning. Fremtidige begivenheder eller forhold kan dog medføre, at selskabet ikke længere kan fortsætte driften.

- Tager vi stilling til den samlede præsentation, struktur og indhold af årsregnskabet, herunder noteoplysningerne, samt om årsregnskabet afspejler de underliggende transaktioner og begivenheder på en sådan måde, at der gives et retvisende billede heraf.

Vi kommunikerer med den øverste ledelse om bl.a. det planlagte omfang og den tidsmæssige placering af revisionen samt betydelige revisionsmæssige observationer, herunder eventuelle betydelige mangler i intern kontrol, som vi identificerer under revisionen.

Udtalelse om ledelsesberetningen

Ledelsen er ansvarlig for ledelsesberetningen.

Vores konklusion om årsregnskabet omfatter ikke ledelsesberetningen, og vi udtrykker ingen form for konklusion med sikkerhed om ledelsesberetningen.

I tilknytning til vores revision af årsregnskabet er det vores ansvar at læse ledelsesberetningen og i den forbindelse overveje, om ledelsesberetningen er væsentligt inkonsistent med årsregnskabet eller vores viden opnået ved revisionen eller på anden måde synes at indeholde væsentlig fejlinformation.

Vores ansvar er derudover at overveje, om ledelsesberetningen indeholder krævede oplysninger i henhold til lov om finansiel virksomhed.

Baseret på det udførte arbejde er det vores opfattelse, at ledelsesberetningen er i overensstemmelse med årsregnskabet og er udarbejdet i overensstemmelse med krav i lov om finansiel virksomhed. Vi har ikke fundet væsentlig fejlinformation i ledelsesberetningen.

København, den 23. februar 2017

ERNST & YOUNG

Godkendt Revisionspartnerselskab

CVR-nr. 30 70 02 28

Lars Rhod Søndergaard
statsaut. revisor

MAJ BANK

MAJ BANK A/S

Dronningens Tværgade 7, 1.

1302 København K

Tlf. 33 38 97 00

www.majbank.dk

CVR-nr. 36 08 59 16