



MAJ BANK

ÅRSRAPPORT
2017

INDHOLD

LEDELSESBERETNING

Selskabsoplysninger	3
Hoved- og nøgletal	4
Overblik	5
Ledelse og ejerforhold m.v.	10
Regnskabsberetning	13
Ledelseshverv	19

ÅRSREGNSKAB

Resultatopgørelse og totalindkomstopgørelse	23
Balance	24
Egenkapitalopgørelse	26
Noter	27

PÅTEGNINGER

Ledelsespåtegning	46
Den uafhængige revisors revisionspåtegning	47

LEDELSESBERETNING

SELSKABSOPLYSNINGER

Maj Bank A/S

Dronningens Tværgade 7, 1.

1302 København K

Telefon 33 38 97 00

CVR-nr. 36 08 59 16

Hjemstedskommune: København

www.majbank.dk

BESTYRELSE

Cato Baldvinsson, formand

Jeppe Christiansen, næstformand

Nils Bernstein

Sheela Maini Søgaard Christiansen

Henrik Parkhøj

DIREKTION

Steen Ryan Andersen

REVISOR

Ernst & Young P/S

Osvald Helmuths Vej 4

2000 Frederiksberg

LEDELSESBERETNING

HOVED- OG NØGLETAL

Hoved- og nøgletal (5-års oversigt)

Resultatopgørelse

1.000 kr.	2017	2016	2015 *)
Bruttoindtægter i alt	5.727	4.840	(180)
– Netto rente- og gebyrindtægter	5.363	4.042	(180)
– Kursreguleringer	364	798	–
Udgifter til personale og administration	(14.884)	(14.140)	(19.594)
Årets resultat	(9.330)	(9.331)	(16.137)

Balance

Egenkapital	68.101	77.431	86.763
Aktiver i alt	110.186	141.949	100.031

Nøgletal m.v.

Egenkapitalforrentning før skat	(16,4%)	(14,6%)	(48,9%)
Egenkapitalforrentning efter skat	(12,8%)	(11,4%)	(37,2%)
Indtjening pr. omkostningskrone	0,32	0,29	(0,01)
Kernekapitalprocent	252,8%	241,3%	299,7%
Kapitalprocent	252,8%	241,3%	299,7%
Overdækning i forhold til lovkrav om likviditet	1.547,3%	1.648,7%	6.060,0%

Nøgletallene er udarbejdet i henhold til Finanstilsynets definitioner.

*) 2015 dækker perioden 10. september 2014 til 31. december 2015, som var selskabets første regnskabsperiode. Nøgletal, der er udeladt i forhold til regnskabsbekendtgørelsen, skyldes, at der ingen værdi er.

LEDELSESBERETNING

OVERBLIK

Selskabet har i 2017 realiseret et resultat før skat på –12,0 mio. kr. og –9,3 mio. kr. efter skat. Resultatet er tilfredsstillende i forhold til de udmeldte forventninger om et underskud i niveauet 8–12 mio. kr. I 2016 udgjorde resultatet ligeledes –12,0 mio. kr. før skat og –9,3 mio. kr. efter skat.

BAGGRUND

Selskabet blev etableret den 10. september 2014 under navnet Maj af 29. August 2014 A/S. Formålet var at forberede selskabet til at opnå tilladelse til at drive bankaktiviteter i et nærmere afgrænset omfang, således at selskabet kan supplere koncernens øvrige forretningsområder ved at servicere privatkunder inden for investeringsområdet. Hensigten er, at aktiviteterne skal udvikle sig, således at det bliver et egentligt hovedforretningsområde for koncernen, der komplementerer koncernens nuværende to hovedforretningsområder, Maj Invest Asset Management og Maj Invest Equity.

Selskabet fik den 16. juli 2015 Finanstilsynets tilladelse til at drive pengeinstitutvirksomhed og skiftede ved samme lejlighed navn til Maj Bank A/S.

Siden selskabet fik Finanstilsynets tilladelse til at drive pengeinstitutvirksomhed, har fokus været på at optimere arbejdsgange og videreudvikle systemer. Ved udgangen af 2016 var selskabets opstartsfase og første udviklingsfase overstået. I 2017 er en videreudvikling af systemerne fortsat.

Maj Bank er beliggende i Dr. Tværgade 7 i København og beskæftiger 7 fuldtidsansatte medarbejdere samt enkelte administrative ansatte, der tillige er ansat i øvrige koncernselskaber. Samtlige medarbejdere har mange års erfaring inden for pengeinstitutsektoren og/eller med investeringsrådgivning af kunder. Maj Bank har i tilknytning hertil indgået aftale med moderselskabet om at købe en række øvrige ydelser.

DEN FORRETNINGSMÆSSIGE UDVIKLING

Efter en veloverstået opstartsfase stod banken ved indgangen til 2017 klar til en ny fase, hvor vægten blev lagt på at øge kunde- og forretningsomfanget samt videreudvikle kundeoplevelsen. Banken har i dag de bedst mulige forudsætninger for at byde

LEDELSESBERETNING

nye kunder velkommen med fokus på at rådgive om kundernes langsigtede opsparing og investering. Ambitionen er at give kunderne et tilbud, der både er overskueligt og baseret på enkelthed. Enkelthed er afgørende for at skabe overblik. At have det nødvendige overblik er et godt udgangspunkt, når der skal investeres langsigtet.

Bankens rådgivning tager udgangspunkt i de langsigtede økonomiske sammenhænge samt finansiell og økonomisk viden i bred forstand, både i form af investeringsfaglige holdninger og markeds-mæssige betragtninger. Viden deles med kunderne via den udviklede it-vidensplatform kaldet Maj World. Med denne vidensdeling ønsker Maj Bank at bidrage til, at kunderne får det bedste grundlag for selv at træffe investeringsbeslutningerne. Maj World bliver løbende styrket i form af nye, relevante faglige artikler og uddybende investeringsinformation samt en række nye funktionaliteter. Dette vedrører blandt andet afkastgrafer og oversigter.

Banken tilbyder alene konti og depoter til brug for opsparing og investering. Der tilbydes for eksempel ikke udlån, lønkonti, dankort og betalings-service. Maj Bank er således en specialbank, der rådgiver kunderne om investering som supplement til deres daglige bankforbindelse.

Kunderne har taget godt imod banken. En brugerundersøgelse blandt eksisterende kunder har vist en høj grad af tilfredshed med den ydede rådgivning samt Maj World. Banken har i løbet af året arbejdet på at øge kendskabet og styrke kundegrundlaget i form af en række forskellige tiltag. Der er blevet taget initiativ til kundearrangementer, hvor der til hvert arrangement var inviteret en til to porteføljemanagere, der rådgiver Investeringsforeningen Maj Invest. Porteføljemanagerne fortalte om principperne bag og udvælgelsen af værdipapirer i de investeringsforeningsafdelinger, de rådgiver. Kundearrangementerne har været afholdt med stor tilslutning, og Maj Bank har modtaget en positiv tilbagemelding fra deltagerne. Det er planen, at der i 2018 vil blive afholdt en række tilsvarende arrangementer for kunderne. I slutningen af året blev markedsføringen intensiveret, men effekten forventes først at komme senere. Maj Bank har i 2017 haft en tilfredsstillende udvikling i formue tilgangen.

LEDELSESBERETNING

Indførelsen af EU-direktivet MIFID II, der lovmæssigt trådte i kraft i Danmark dels pr. 1. juli 2017 og dels pr. 1. januar 2018, bevirker, at pengeinstitutter og andre distributører af investeringsforeninger ikke længere må modtage og beholde provisioner for kunder i fuldmagtsordninger. Dette gælder også for de distributører, som erklærer sig uafhængig af investeringsforeningerne. MIFID II forventes generelt at medføre en større gennemsigtighed angående de omkostninger, kunderne betaler, hvilket forventes at styrke Maj Banks konkurrencemæssige position i forhold til andre udbydere. Maj Bank har afholdt store udgifter til implementeringen af MIFID II både i form af udgifter til bankens datacentral, BEC, men også til tilpasning af Maj World.

Hvorfor Maj Bank?

Maj Bank har samme forretningsprincipper og investeringstilgang som Maj Invest. Der formidles økonomisk viden til kunderne med en langsigtet og rationel tankegang med fokus på fair omkostninger.

Enkelthed og fokus er afgørende for at skabe overblik, hvilket er et godt udgangspunkt, når der skal investeres langsigtet. Derfor har Maj Bank udviklet Maj World, der er bankens digitale platform.

Maj Banks forretningsfilosofi er vidensbaseret, og formålet er at formidle økonomisk viden til kunderne. Først sorteres og analyseres historiske data, herunder den løbende nyhedsstrøm. På denne baggrund skabes et overblik over de økonomiske sammenhænge. Resultatet kalder vi "Big Picture".

Dernæst gøres brug af den investeringstilgang, som gennem mange års erfaringer har givet de bedste resultater. Investeringstilgangen består af flere elementer:

- Kundens risikovilje og tidshorisont danner baggrund for den valgte opsparingsprofil.
- Vægtning mellem aktier og obligationer, herunder risikoafdækning.
- Valg af investeringsprodukter, som passer bedst.

Maj Bank adskiller sig fra den traditionelle rådgivning ved at lægge hovedvægten af indsatsen på at skabe et overblik og en viden om de få centrale, langsigtede økonomiske sammenhænge. Herved undgås, at man lader sig distrahere af den konstante strøm af såkaldte "breaking news". Samtidig lægges der op til en langsigtet investeringstilgang. Maj Bank anbefaler få porteføljeomlægninger og valg af investeringsprodukter, som er langtidsholdbare. En "køb og behold"-strategi i modsætning til "day trading". Dette sikrer, at kunderne som investorer får lave omkostninger.

LEDELSESBERETNING

SAMARBEJDSPARTNERE

Selskabet har indgået en række samarbejdsaftaler af forskellig karakter. Disse samarbejdsaftaler skal understøtte Maj Banks forretningsmæssige forhold og anses som en vigtig del i udbygningen af Maj Bank og de kundemæssige relationer i de kommende år.

Af større aftaler med samarbejdspartnere kan følgende fremhæves:

Med et mellemstort pengeinstitut er der indgået en aftale om videreformidling af kundeordrer og handel inden for værdipapirområdet. Herudover er der indgået en række samarbejdsaftaler med forskellige investeringsforeninger om rådgivning, markedsføring og distribution af disse investeringsforeninger. Med et større livsforsikringselskab er der tillige indgået en samarbejdsaftale om formidling af opsparings- og forsikringsprodukter (livrente).

Selskabets it-drift leveres af Bankernes EDB Central (BEC), og der er med moderselskabet Maj Invest Holding A/S indgået en outsourcingkontrakt inden for bl.a. it, jura, compliance og enkelte ydelser inden for økonomiområdet.

FORSKNINGS- OG UDVIKLINGSAKTIVITETER

Selskabet har ikke haft forskningsaktiviteter, men har i samarbejde med eksterne leverandører videreudviklet it-vidensplatformen Maj World i regnskabsåret.

LØNPOLITIK OG -PRAKSIS

Bestyrelsen reviderer en gang årligt selskabets lønpolitik. Bestyrelsen har som følge af selskabets størrelse valgt ikke at nedsætte et aflønningsudvalg.

Den årlige drøftelse af lønpolitik og -praksis sker på grundlag af et oplæg udarbejdet af direktøren, koordineret med chefen for Jura & Compliance og efter nærmere instruktion fra formandskabet. Lønpraksis for direktionen fastsættes af formandskabet. Lønpraksis i øvrigt fastlægges af direktionen, og formandskabet fører kontrol hermed.

LEDELSESBERETNING

For bestyrelsen er der aftalt faste bestyrelseshonorarer og ingen variabel aflønning eller andre ikke-kontante fordele.

For direktionen og andre ansatte, hvis aktiviteter har en væsentlig indflydelse på selskabets risikoprofil, er der aftalt faste vederlag, som afspejler ansvar, kompetencer samt indsats, og der er ingen variabel aflønning.

Der er aftalt pensionsordning, som indebærer, at op til 10 pct. af den månedlige bruttoløn indbetales som et månedligt pensionsbidrag, og der er aftalt andre løngoder i form af fri telefon, forsikring m.v., fratrædelsesgodtgørelser i størrelsesordenen op til et års løn m.v. samt eventuelle konkurrenceklausuler, der kan udløse en betaling ved fratrædelse.

For enkelte bestyrelsesmedlemmer, direktøren og enkelte andre ansatte, hvis aktiviteter har en væsentlig indflydelse på selskabets risikoprofil, er der aftalt en aktieordning vedrørende køb af aktier i moderselskabet Maj Invest Holding A/S.

I regnskabs note 7 er oplyst honorarer til bestyrelse, direktion og ansatte, hvis aktiviteter har en væsentlig indflydelse på selskabets risikoprofil, fordelt på fast og variabel aflønning.

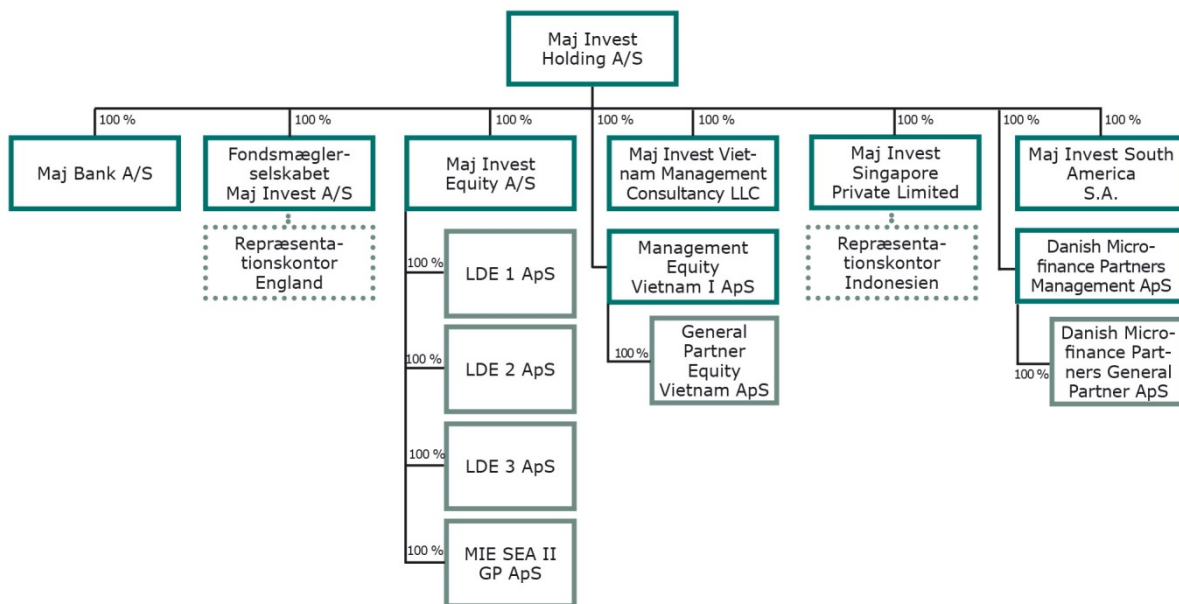
For nærmere beskrivelse af selskabets lønpolitik henvises til selskabets hjemmeside www.majbank.dk under punktet Juridisk information/Lønpolitik.

LEDELSESBERETNING

LEDELSE OG EJERFORHOLD M.V.

Maj Bank A/S er et helejet datterselskab af Maj Invest Holding A/S, der er moderselskab i Maj Invest-koncernen. En væsentlig del af koncernens aktiviteter ligger i Fondsmæglerselskabet Maj Invest A/S og Maj Invest Equity A/S. Maj Invest-koncernen består herudover af en række managementselskaber relateret til koncernens aktiviteter inden for forretningsområdet Maj Invest Equity.

Koncernstruktur



Note: Associerede selskaber indgår ikke i koncernoversigten.

LEDELSESFORHOLD

Bestyrelsen består af fem medlemmer, hvoraf to bestyrelsesmedlemmer er direktører i moderselskabet, Maj Invest Holding A/S, samt repræsenteret i ledelsen i øvrige koncernselskaber. Et bestyrelsesmedlem er tillige bestyrelsesmedlem i Maj Invest Holding A/S samt i to øvrige koncernselskaber.

Anders Rømert er efter eget ønske fratrådt ultimo juli som direktør i selskabet for at tiltræde en stilling i Fondsmæglerselskabet Maj Invest A/S.

Som ny direktør har bestyrelsen udnævnt investeringschef i Maj Bank A/S Steen Ryan Andersen.

LEDELSESBERETNING

På selskabets hjemmeside, www.majbank.dk, samt koncernens hjemmeside, www.majinvest.com, findes en nærmere beskrivelse af koncernens juridiske, ledelsesmæssige og organisatoriske struktur.

Bestyrelsen har besluttet et måltal for andelen af det underrepræsenterede køn i bestyrelsen samt på øvrige ledelsesniveauer på 40 pct. i 2018. Målsætningen blev i 2016 fastsat med en tidshorisont på fire år. Ultimo 2017 var måltallet på 17 pct.

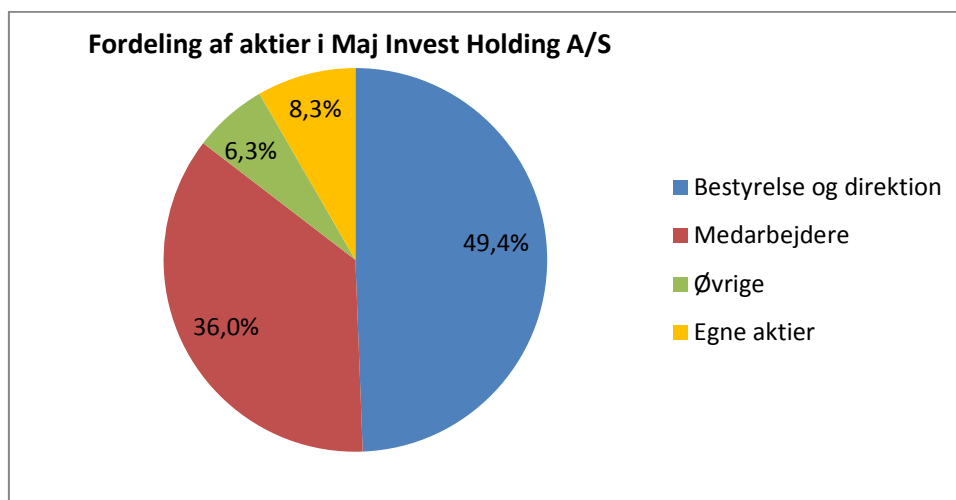
Bestyrelsen har udarbejdet en politik for at øge andelen af det underrepræsenterede køn på selskabets øvrige ledelsesniveauer og i øvrigt for at fremme diversitet. Målet er fortsat at besætte ledelsesposter på baggrund af de kvalifikationer, der er behov for, men at fremme diversitet, hvor det er muligt.

Bestyrelsen har i årets løb gjort status på måltallet for den kønsmæssige sammensætning samt mangfoldighedspolitikken.

EJERFORHOLD FOR KONCERNEN

Ansatte i koncernen er løbende blevet tilbudt at købe aktier i Maj Invest Holding A/S. Tilbuddet til de ansatte om køb af aktier skal ses som led i at opretholde interesse-sammenfaldet mellem aktionærgrupperne, fastholde kompetencerne i organisationen og opretholde medarbejdernes engagement i en konkurrencedygtig finansiel koncern. Direktionen og flere medarbejdere i Maj Bank A/S har gennem årene benyttet sig af tilbuddet om køb af aktier i Maj Invest Holding A/S. Aktionærsammensætningen i Maj Invest Holding A/S fordeler sig ultimo 2017 på følgende aktionærgrupper:

LEDELSESBERETNING



VIDENSRESSOURCER

Selskabets forretningsgrundlag er baseret på rådgivning inden for investering og opsparing i børsnoterede værdipapirer. Dette stiller særlige krav til medarbejdernes kompetencer, specialviden og certificering.

Der arbejdes på at tiltrække og fastholde medarbejdere med stort erfaringsgrundlag og faglig kompetence samt løbende at udvikle medarbejdernes kompetencer. Dette er forudsætningen for, at der kan skabes gode resultater samt ske en udvidelse af forretningsgrundlaget.

Selskabet søger gennem forskellige tiltag at være en attraktiv arbejdsplads for medarbejderne og honorere medarbejderne med en konkurrencedygtig løn. Det er ledelsens opfattelse, at en konkurrencedygtig aflønning er en forudsætning for at tiltrække og fastholde kompetente ledere og medarbejdere.

Selskabet beskæftigede i gennemsnit 7 medarbejdere i 2017, hvilket er uændret i forhold til året før.

LEDELSESBERETNING

REGNSKABSBERETNING

Selskabet har i 2017 realiseret et resultat før skat på –12,0 mio. kr. og –9,3 mio. kr. efter skat. I 2016 udgjorde resultatet ligeledes –12,0 mio. kr. før skat og –9,3 mio. kr. efter skat. Resultatet er som forventet og ligger inden for de udmeldte forventninger om et underskud efter skat i niveauet 8–12 mio. kr.

RISICI OG USIKKERHEDER VED INDREGNING OG MÅLING

Maj Bank A/S' væsentligste risiko ved indregning og måling relaterer sig til markeds- og likviditetsmæssige dispositioner samt opgørelsen af immaterielle aktiver.

De markeds- og likviditetsmæssige positioner er langt overvejende placeret i Danmarks Nationalbank, i danske børsnoterede realkreditobligationer samt i større pengeinstitutter i Danmark.

De immaterielle aktiver vedrører udviklingsomkostninger til it-plattformen Maj World. Immaterielle og materielle aktiver afskrives over de forventede brugstider, og de aktuelle brugsværdier vurderes løbende. På den baggrund skønnes det, at der er beskedent usikkerhed om målingen af aktiverne pr. ultimo 2017.

Der har i øvrigt ikke været usædvanlige forhold i regnskabsperioden, der kan have påvirket indregning eller måling.

Pr. 1. januar 2018 trådte regnskabsstandard IFRS 9 i kraft. Regnskabsstandard betyder ændrede regnskabsregler for finansielle instrumenter, herunder nedskrivninger på udlån. Regnskabsstandard forventes ikke at have nogen indflydelse på selskabet, da selskabet ikke yder udlån, hvorfor bestemmelserne om overgangsreglerne til den nye regnskabsstandard ikke er anvendt.

KOMMENTARER TIL UDVALGTE REGNSKABSPOSTER

Nettorenteindtægterne udgjorde –0,1 mio. kr. i 2017, hvilket er uændret i forhold til året før. Udgifterne relaterer sig til, at en del af bankens likviditet har været placeret i andre pengeinstitutter som følge af fortsat negative markedsrenter.

LEDELSESBERETNING

Nettogebyrindtægterne udgjorde 5,5 mio. kr. i 2017 mod 4,1 mio. kr. i 2016. Hovedparten af nettogebyrindtægterne vedrører provisioner fra de investeringsforeninger, som selskabet har samarbejdsaftaler med, samt fra handelsrelaterede indtægter fra kundernes værdipapirhandler. Stigningen er præget af en positiv udvikling i kundeforholdet, men bortfald af tegningsprovision fra investeringsforeningerne og det forhold, at flere investeringsforeninger har nedsat formidlingsprovisionen i 2017, har haft en negativ effekt på stigningen i nettogebyrindtægterne.

Udgifter til personale og administration er steget fra -14,1 mio. kr. i 2016 til -14,9 mio. kr. i 2017. Lønrelaterede udgifter er steget fra -7,9 mio. kr. i 2016 til -8,0 mio. kr. i 2017. Der har i 2017 i gennemsnit været 7 personer ansat omregnet til fuldtidsbeskæftigede, hvilket er uændret i forhold til året før. Øvrige administrationsudgifter udgjorde -6,9 mio. kr. i 2017 mod -6,2 mio. kr. i 2016. Stigningen kan henføres til en stigning i it-relaterede udgifter afledt af en stigning i antal af kunder og en tilpasning af systemer til MIFID II. Herudover er der i 2017 afholdt udgifter til markedsføring.

Afskrivninger på immaterielle og materielle aktiver udgjorde -2,8 mio. kr. i 2017, hvilket er på niveau med 2016, hvor de udgjorde -2,7 mio. kr.

Resultatet før skat udgjorde -12,0 mio. kr. i 2017. Dette er uændret i forhold til 2016, hvor resultatet før skat ligeledes udgjorde -12,0 mio. kr. Skatten for 2017 er beregnet til 2,6 mio. kr. svarende til en effektiv skatteprocent på 22,0 pct. (2016: 22,0 pct.). Efter skat var resultatet -9,3 mio. kr. i 2017 mod -9,3 mio. kr. i samme periode sidste år.

De samlede aktiver udgjorde 110,2 mio. kr. ultimo året mod 141,9 mio. kr. ultimo 2016. Udviklingen i de samlede aktiver er hovedsageligt præget af udviklingen i kundernes indlån, da ændringen i kundernes indlån modsvarer af tilsvarende ændringer i anfordringstilgodehavender hos centralbanker og kreditinstitutter. Anfordringstilgodehavender hos centralbanker og kreditinstitutter udgjorde 49,8 mio. kr. ultimo året mod 74,2 mio. kr. ultimo 2016. Ændringen svarer til en reduktion på 24,4 mio. kr.

LEDELSESBERETNING

Indlån er i året blevet reduceret med 24,2 mio. kr., idet de ultimo 2016 udgjorde 61,7 mio. kr. mod 37,5 mio. kr. ultimo 2017. Faldet i indlån skyldes en aktiv indsats i bankens rådgivning af kunder om at have en større andel investeret i værdipapirer frem for at have dem stående på anfordringskonti.

Egenkapitalen udgjorde 68,1 mio. kr. ultimo 2017 mod 77,4 mio. kr. ultimo sidste år. Ændringen på -9,3 mio. kr. skyldes en konsolidering af resultatet for 2017.

TILSYNSDIAMANTEN

Finanstilsynets "Tilsynsdiamant" angiver fem pejlemærker, der som udgangspunkt anses for særlige risikoområder for pengeinstitutter. For hvert af de fem pejlemærker har Finanstilsynet opstillet en grænseværdi, som pengeinstitutterne som udgangspunkt bør ligge inden for. Kun et af disse pejlemærker berører Maj Bank A/S grundet selskabets forretningsmodel.

Selskabets status på de enkelte pejlemærker fremgår af nedenstående:

Tilsynsdiamanten	31.12.2017	31.12.2016
Summen af store eksponeringer < 125 pct.	-	-
Udlånsvækst < 20 pct.	-	-
Ejendomseksponering < 25 pct.	-	-
Likviditetsoverdækning > 50 pct.	1.547 %	1.649 %
Funding ratio < 1,0	-	-

Selskabet overholder alle grænseværdier ultimo 2017.

SOLVENS OG KAPITALFORHOLD

Selskabets kapitalgrundlag udgjorde 65,6 mio. kr. ultimo 2017, hvilket er en reduktion på 8,4 mio. kr. i forhold til ultimo 2016, hvor kapitalgrundlaget udgjorde 74,0 mio. kr. I regnskabs note 18 er der en opstilling af sammenhængen mellem egenkapitalen og kapitalgrundlaget.

LEDELSESBERETNING

Kapitalprocenten er opgjort til 252,8 pct. ultimo året, hvilket er en stigning på 11,5 procentpoint i forhold til ultimo sidste år.

Stigningen i kapitalprocenten skyldes et fald i de samlede risikoeksponeringer på 4,8 mio. kr. Ultimo 2017 udgjorde de samlede risikoeksponeringer 25,9 mio. kr. mod 30,7 mio. kr. ultimo sidste år. Af de samlede risikoeksponeringer ultimo 2017 udgjorde poster med kreditrisiko mv. 16,0 mio. kr., og poster til operationel risiko udgjorde 9,9 mio. kr. ultimo 2017.

Finanstilsynet har fastsat nogle principper for afvikling og individuelle krav om nedskrivningsegne passiver (NEP-krav). Finanstilsynet har for Maj Bank A/S fastsat kravet til 28,1 pct. af de samlede forpligtelser og kapitalgrundlag. Ultimo 2017 svarer dette til 30,2 mio. kr., hvilket er væsentligt under selskabets aktuelle kapitalgrundlag på 65,6 mio. kr.

Selskabet har således et kapitalgrundlag, der ligger væsentlig over det af bestyrelsen fastsatte tilstrækkelige kapitalgrundlag til opfyldelse af solvensbehovet samt det af Finanstilsynet fastsatte NEP-krav.

LIKVIDITET

Maj Bank A/S har en betydelig overskudslikviditet, idet mere end 85 pct. af aktiverne er indestående i centralbanker, kreditinstitutter og letsælgelige værdipapirer. Den betydelige overskudslikviditet er dels mere end tilstrækkelig til at kunne dække kommende års drift, og dels viser den en markant overdækning i forhold til gældende lovgivning.

Selskabets likviditetsmæssige overdækning i henhold til kravene i Lov om finansiel virksomhed er på 1.547 pct. I forhold til LCR-kravet (Liquidity Coverage Ratio) er overdækningen på 6.715 pct.

Baseret på den nuværende likviditetsplan er det vurderingen, at selskabet har tilstrækkelig likviditet til at gennemføre driften i de kommende år, og at der ved fuld indfasning af LCR-kravet i 2018 stadig vil være en betydelig likviditetsoverdækning.

LEDELSESBERETNING

FORSKELLIGE RISICI

Som finansiel virksomhed påtager selskabet sig en række risici af kreditmæssig, markeds­mæssig, likviditetsmæssig og operationel karakter. Styring af risici er en væsentlig aktivitet og har stor ledelsesmæssig fokus, da en ukontrolleret udvikling i disse risici kan medføre en negativ effekt på selskabets resultat og kapitalgrundlag.

For en nærmere beskrivelse af risici henvises til note 20 (Finansielle instrumenter og risici) samt selskabets hjemmeside, www.majbank.dk under punktet Links til juridiske og økonomiske dokumenter/Kapitalforhold of risici, hvor der i henhold til EU­forordningen Capital Requirements Regulation (CRR) er offentliggjort en række oplysninger.

RESULTATDISPONERING

Bestyrelsen indstiller til generalforsamlingens godkendelse, at underskuddet overføres til næste år.

FORVENTNINGER TIL 2018

Fokus i 2018 vil være at fortsætte den positive udvikling fra 2017 med fortsat kundetilgang og udbygning af forretningsomfanget. Selskabet forventer som følge heraf stigende nettogebyrindtægter og provisioner.

Omkostningerne forventes i 2018 at ligge på et lidt højere niveau, end hvad der blev realiseret i 2017, som følge af et stigende aktivitetsniveau.

Selvom der i 2018 forventes en fortsat udbygning af kundeomfanget, forventes antallet af kunder og udviklingen i depotværdier ikke at nå et niveau, hvor de samlede indtægter er større end de samlede udgifter. Indtægterne i 2018 forventes at stige mere end stigningen i udgifterne, således at der i 2018 forventes en forbedring i resultatet i forhold til det realiserede resultat for 2017. Samlet forventes der for 2018 et underskud efter skat i niveauet 6-10 mio. kr.

LEDELSESBERETNING

Forventningerne til året er generelt forbundet med usikkerhed, da en væsentlig del af selskabets indtægter er variable. Indtægterne afhænger blandt andet af kundetilgang, kundernes investeringsvalg og udviklingen i deres depotværdier. Tilgangen af nye kunder og det forretningsomfang, de vil tilvejebringe, er vanskeligt at forudsige og forbundet med usikkerhed.

BEGIVENHEDER EFTER REGNSKABSPERIODENS AFSLUTNING

Der er ikke indtruffet begivenheder efter regnskabsperiodens udløb og frem til årsrapportens underskrivelse, der anses at kunne forrykke vurderingen af årsrapporten væsentligt.

LEDELSESBERETNING

LEDELSESHVERV

Bestyrelsens ledelseshverv i andre erhvervsdrivende virksomheder

BESTYRELSE

Cato Baldvinsson, formand

Formand for bestyrelsen for:

Maj Bank A/S

Medlem af bestyrelsen i:

Asgard Fixed Income Funds Limited, Cayman Island

Asgard Fund ICAV, Irland

Kronborg DAC, Irland

Pensam Liv Forsikringsaktieselskab

Pensionkassen PenSam

Direktør i:

MIE SEA II GP ApS

Øvrige hverv:

c@b Financial Consulting, fuldt ansvarlig deltager

LD Equity 2 K/S, medlem af investeringskomité

Optjent bestyrelseshonorar 2017: 300 tkr. Samlet honorar på koncernniveau: 350 tkr.

Jeppe Christiansen, næstformand

Formand for bestyrelsen for:

EMLIKA ApS med tilhørende 1 datterselskab

Haldor Topsøe A/S

LEDELSESBERETNING

Næstformand for bestyrelsen for:

Maj Bank A/S

Novo Nordisk A/S

Medlem af bestyrelsen i:

Maj Invest Equity A/S

Kirkbi A/S

Novo Holdings A/S

Symphogen A/S

Administrerende direktør i:

Fondsmæglerselskabet Maj Invest A/S

Maj Invest Holding A/S

Direktør i:

Maj Invest Equity A/S

Det Kgl. Vajsenhus

EMLIKA ApS

Øvrige hverv:

Danish Microfinance Partners K/S, medlem af investeringskomité

Maj Invest Equity 4 K/S, medlem af investeringskomité

Maj Invest Equity 5 K/S, medlem af investeringskomité

Maj Invest Equity Southeast Asia II K/S, medlem af investeringskomité

Maj Invest Equity Vietnam I K/S, medlem af investeringskomité

Maj Invest Financial Inclusion Fund II K/S, medlem af investeringskomité

Optjent bestyrelshonorar 2017: 0 tkr. Samlet løn på koncernniveau: 6.669 tkr. inkl. tilskud til bilordning.

LEDELSESBERETNING

Nils Bernstein

Formand for bestyrelsen for:

Danref Holding A/S med tilhørende 2 datterselskaber

Bestyrelsesmedlem i:

Fondsmæglerselskabet Maj Invest A/S

Maj Bank A/S

Maj Invest Equity A/S

Maj Invest Holding A/S

Optjent bestyrelseshonorar 2017: 150 tkr. Samlet på koncernniveau: 325 tkr.

Henrik Parkhøj

Medlem af bestyrelsen i:

Maj Bank A/S

Maj Invest Singapore Private Ltd.

Maj Invest South America S.A.

Maj Invest Vietnam Management Consultancy LLC.

Investeringsforvaltningsselskabet SEBinvest A/S

Direktør i:

Fondsmæglerselskabet Maj Invest A/S

Maj Invest Holding A/S

Optjent bestyrelseshonorar 2017: 0 tkr. Samlet løn på koncernniveau: 4.468 tkr.

Sheela Maini Søgaard Christiansen

Medlem af bestyrelsen i:

Maj Bank A/S

BIG Plot A/S

Umwelt A/S

LEDELSESBERETNING

Administrerende direktør i:

Bjarke Ingels Group A/S

Direktør i:

BIG Investments ApS

BIG Partners ApS

Klein House ApS

Optjent bestyrelseshonorar 2017: 150 tkr. Samlet på koncernniveau: 150 tkr.

Direktionens ledelseshverv, jf. § 80, stk. 1 i lov om finansiel virksomhed

DIREKTION

Steen Ryan Andersen

Direktør i:

Maj Bank A/S

Optjent løn 2017: 550 tkr.

ÅRSREGNSKAB

RESULTATOPGØRELSE OG TOTALINDKOMSTOPGØRELSE

1.000 kr.	Note	2017	2016
Renteindtægter	3	90	15
Renteudgifter	4	(190)	(108)
Netto renteindtægter		(99)	(92)
Gebyrer og provisionsindtægter	5	8.846	5.184
Afgivne gebyrer og provisionsudgifter		(3.384)	(1.050)
Netto rente- og gebyrindtægter		5.363	4.042
Kursreguleringer	6	364	798
Udgifter til personale og administration	7	(14.884)	(14.140)
Af- og nedskrivninger på immaterielle og materielle aktiver		(2.796)	(2.661)
Resultat før skat		(11.953)	(11.962)
Skat	8	2.624	2.631
Årets resultat		(9.330)	(9.331)
Anden totalindkomst		-	-
Totalindkomst i alt		(9.330)	(9.331)
RESULTATDISPONERING			
Til disposition			
Årets resultat		(9.330)	(9.331)
I alt		(9.330)	(9.331)
Anvendelse af det til disposition værende beløb			
Henlagt til egenkapital under "Overført resultat"		(9.330)	(9.331)
I alt anvendt		(9.330)	(9.331)

ÅRSREGNSKAB

BALANCE

1.000 kr.	Note	31.12.2017	31.12.2016
AKTIVER			
Anfordringstilgodehavender hos centralbanker		37.079	33.708
Tilgodehavender hos kreditinstitutter	9	12.686	40.475
Obligationer til dagsværdi	10	48.860	49.658
Aktier m.v.	11	4.016	4.166
Immaterielle aktiver	12	2.458	3.349
Øvrige materielle aktiver	13	276	665
Aktuelle skatteaktiver		2.391	8.450
Andre aktiver	14	2.013	1.112
Periodeafgrænsningsposter		408	364
Aktiver i alt		110.186	141.949

ÅRSREGNSKAB

BALANCE

1.000 kr.	Note	31.12.2017	31.12.2016
PASSIVER			
Gæld			
Indlån	15	37.469	61.696
Andre passiver	16	4.118	2.078
Gæld i alt		41.588	63.774
Hensatte forpligtelser			
Hensættelser til udskudt skat		497	744
Hensatte forpligtelser i alt		497	744
Egenkapital			
Aktiekapital		40.000	40.000
Andre reserver		62.900	62.900
Overført overskud eller underskud		(34.799)	(25.469)
Egenkapital i alt		68.101	77.431
Passiver i alt		110.186	141.949

Noter hvortil der ikke henvises: 1, 2, 17, 18, 19 og 20

Noter, hvortil der ikke henvises: 1, 2, 17, 18, 19 og 20.

ÅRSREGNSKAB

EGENKAPITALOPGØRELSE

2017

1.000 kr.	Aktie- kapital	Andre reserver	Overført resultat	I alt
Egenkapital ultimo 2016	40.000	62.900	(25.469)	77.431
Periodens resultat	-	-	(9.330)	(9.330)
Anden totalindkomst	-	-	-	-
Periodens totalindkomst i alt	-	-	(9.330)	(9.330)
Egenkapital ultimo 2017	40.000	62.900	(34.799)	68.101

2016

1.000 kr.	Aktie- kapital	Andre reserver	Overført resultat	I alt
Egenkapital ultimo 2015	40.000	62.900	(16.137)	86.763
Periodens resultat	-	-	(9.331)	(9.331)
Anden totalindkomst	-	-	-	-
Periodens totalindkomst i alt	-	-	(9.331)	(9.331)
Egenkapital ultimo 2016	40.000	62.900	(25.469)	77.431

Selskabets aktiekapital består af 40.000 stk. aktier à kr. 1.000, i alt nominelt kr. 40.000.000. Ingen aktier er tillagt særlige rettigheder.

ÅRSREGNSKAB

NOTER

NOTE 1 Anvendt regnskabspraksis

GENERELT

Årsrapporten for Maj Bank A/S er aflagt i overensstemmelse med lov om finansiel virksomhed, herunder bekendtgørelse om finansielle rapporter for kreditinstitutter og fondsmægler-selskaber m.fl., samt Finanstilsynets vejledninger.

Den anvendte regnskabspraksis er uændret i forhold til sidste år.

Indregning og måling

Alle indtægter og udgifter, der vedrører regnskabsperioden, indregnes i resultatopgørelsen, uanset betalingstidspunktet.

Aktiver indregnes i balancen, når det er sandsynligt, at fremtidige økonomiske fordele vil tilflyde virksomheden, og aktivets værdi kan måles pålideligt.

Forpligtelser indregnes i balancen, når det er sandsynligt, at fremtidige økonomiske fordele vil fragå virksomheden, og forpligtelsens værdi kan måles pålideligt.

Ved første indregning måles aktiver og forpligtelser til kostpris. Efterfølgende måles aktiver og forpligtelser som beskrevet for hver enkelt regnskabspost efterfølgende.

Ved indregning og måling af aktiver og forpligtelser tages der hensyn til oplysninger, der fremkommer efter balancedagen, men inden regnskabet aflægges, som be- eller afkræfter forhold, som er opstået på balancedagen.

Fremmed valuta

Transaktioner i fremmed valuta omregnes til danske kroner efter transaktionsdagens kurser.

Monetære poster i en anden valuta end danske kroner omregnes til danske kroner efter lukkekursen for valutaen på balancedagen.

Valutakursreguleringer indregnes i resultatopgørelsen.

ÅRSREGNSKAB

NOTER

NOTE 1 fortsat

Afledte finansielle instrumenter

Afledte finansielle instrumenter indregnes første gang i balancen til kostpris og måles efterfølgende til dagsværdi. Ændringer i dagsværdien indregnes løbende i resultatopgørelsen.

Koncerninterne transaktioner

Transaktioner mellem koncernens selskaber sker på markedsvilkår eller afregnes på basis af de faktiske omkostninger.

Skat

Skat af årets resultat, som består af årets aktuelle skat og årets udskudte skat, indregnes i resultatopgørelsen med den del, der kan henføres til årets resultat, og direkte på egenkapitalen med den del, der kan henføres til egenkapitaltransaktioner. Ændringer i udskudt skat som følge af ændringer i skattesatserne indregnes i resultatopgørelsen.

Der afsættes såvel aktuel skat som udskudt skat i de enkelte sambeskattede selskaber, der er omfattet af konsolidering. Selskabet er sambeskattet med samtlige koncernselskaber hjemmehørende i Danmark. Skatteeffekten af sambeskatningen fordeles på såvel overskud som underskud i de konsoliderede virksomheder i forhold til disses skattepligtige indkomster. De sambeskattede selskaber indgår i acontoskatteordningen.

Hensættelser til udskudt skat måles efter den balanceorienterede gældsmetode af alle midlertidige forskelle mellem regnskabsmæssige og skattemæssige værdier af aktiver og forpligtelser. Er den midlertidige forskel negativ, og er det sandsynligt, at den vil kunne udnyttes til at nedbringe den fremtidige skat, indregnes et udskudt skatteaktiv.

Udskudt skat måles efter gældende skatteregler og med den skattesats, der forventes at være gældende, når de midlertidige forskelle udlignes. Udskudte skatteaktiver og -forpligtelser præsenteres modregnet inden for samme juridiske enhed.

ÅRSREGNSKAB

NOTER

NOTE 1 fortsat

RESULTATOPGØRELSEN

Renter, gebyrer og provisioner

Renter, gebyrer og provisioner periodiseres, i takt med at de optjenes og indregnes i resultatopgørelsen med de beløb, der vedrører regnskabsperioden.

Provisioner og gebyrer m.v., der er en integreret del af den effektive rente, indregnes som en del af den amortiserede kostpris. Provisioner og gebyrer m.v., der kan betragtes som en integreret del af den effektive rente, periodiseres og indregnes over løbetiden.

Modtagne gebyrer og provisioner indeholder indtægter for ydelser over for kunder.

Indtjening på segmenter

Selskabet har ikke aktiviteter eller markeder, der afviger indbyrdes, hvorfor der ikke gives oplysninger herom.

Kursreguleringer

Forskellen mellem værdipapirers dagsværdi og bogført værdi indregnes som kursreguleringer.

Udgifter til personale og administration

Udgifter til personale og administration omfatter gager, pensioner og sociale omkostninger, husleje, it-omkostninger, advokat- og revisionshonorarer samt øvrige administrationsomkostninger. Omkostninger til ydelser og goder til ansatte, herunder ferieforpligtelse m.v., indregnes i takt med de ansattes præstation af de arbejdsydelser, der giver ret til de pågældende ydelser og goder.

ÅRSREGNSKAB

NOTER

NOTE 1 fortsat

BALANCEN

AKTIVER

Tilgodehavender hos kreditinstitutter og centralbanker

Tilgodehavender hos kreditinstitutter og centralbanker indregnes ved første indregning til dagsværdi og efterfølgende til amortiseret kostpris.

Værdipapirer

Værdipapirer indregnes til dagsværdi. Dagsværdien for børsnoterede værdipapirer fastsættes til lukkekursen på balancedagen. Dagsværdien af udtrukne børsnoterede obligationer opgøres til nutidsværdien af obligationerne. Dagsværdien af øvrige unoterede værdipapirer fastsættes som den transaktionspris, der vil fremkomme ved en handel mellem uafhængige parter. Afregningsdagen anvendes som indregningsdato. Værdiændringer i perioden mellem handelsdatoen og afregningsdatoen indregnes som et finansielt aktiv eller en finansiell forpligtelse.

Immaterielle aktiver

Immaterielle aktiver består af it-software. Immaterielle aktiver måles til kostpris med fradrag for af- og nedskrivninger. Aktiverne afskrives lineært over den forventede brugstid eller den kontraktmæssigt bundne periode, som er fastsat til:

– It-software : 36 måneder

Øvrige materielle aktiver

Driftsmidler måles til kostpris med fradrag for af- og nedskrivninger. Aktiverne afskrives lineært over deres forventede brugstid, som er fastsat til:

– It-hardware : 36 måneder

– Inventar : 36 måneder

ÅRSREGNSKAB

NOTER

NOTE 1 fortsat

Genindvindingsværdi

Den regnskabsmæssige værdi af immaterielle aktiver og øvrige materielle aktiver gennemgås årligt for at afgøre, om der er indikation af værdiforringelse, ud over det som udtrykkes ved afskrivning. Hvis dette er tilfældet, gennemføres en nedskrivningstest til afgørelse af, om genindvindingsværdien er lavere end den regnskabsmæssige værdi, og aktivet nedskrives til denne lavere genindvindingsværdi. Genindvindingsværdien for aktivet opgøres som den højeste værdi af nettosalgsprisen og kapitalværdien.

Andre aktiver

Indtægter, der først forfalder efter regnskabsperiodens udløb, samt tilgodehavende renter optages som andre aktiver. Væsentlige tilgodehavender, som forfalder mere end 12 måneder efter den periode, hvori de er optjent, tilbagediskonteres til nutidsværdi på balancetidspunktet. Den anvendte diskonteringsrate svarer til forrentningskravet af tilgodehavenderne.

Positiv dagsværdi af afledte finansielle instrumenter, herunder spothandler, indregnes som andre aktiver.

Periodeafgrænsningsposter

Forudbetalte omkostninger vedrørende efterfølgende regnskabsperioder optages som periodeafgrænsningsposter. Periodeafgrænsningsposter måles til kostpris.

PASSIVER

Indlån

Indlån omfatter gæld til private, og modparter, som ikke er kreditinstitutter og centralbanker, herunder almindelige anfordringsindlån og særlige indlån.

Indlån indregnes ved første indregning til dagsværdi og efterfølgende til amortiseret kostpris.

Andre passiver

Andre passiver måles til nettorealisationsværdi.

ÅRSREGNSKAB

NOTER

NOTE 1 fortsat

Udgifter, der først forfalder efter regnskabsperiodens udløb, samt skyldige renter optages som andre passiver. Negativ dagsværdi af afledte finansielle instrumenter, herunder spot-handler, indregnes som andre passiver.

Periodeafgrænsningsposter

Indtægter, der er indgået før balancetidspunktet, men som vedrører efterfølgende regnskabsperioder, optages som periodeafgrænsningsposter. Periodeafgrænsningsposter måles til kostpris.

ÅRSREGNSKAB

NOTER

NOTE 2 Hoved- og nøgletal (5-års oversigt)

Resultatopgørelse

1.000 kr.	2017	2016	2015 *)
Netto rente- og gebyrindtægter	5.363	4.042	(180)
Kursreguleringer	364	798	0
Udgifter til personale og administration	(14.884)	(14.140)	(19.594)
Årets resultat	(9.330)	(9.331)	(16.137)

Balance

Egenkapital	68.101	77.431	86.763
Aktiver i alt	110.186	141.949	100.031

Nøgletal m.v.

Egenkapitalforrentning før skat	(16,4%)	(14,6%)	(48,9%)
Egenkapitalforrentning efter skat	(12,8%)	(11,4%)	(37,2%)
Indtjening pr. omkostningskrone	0,32	0,29	(0,01)
Kernekapitalprocent	252,8%	241,3%	299,7%
Kapitalprocent	252,8%	241,3%	299,7%
Renterisiko	0,1%	0,0%	-
Overdækning i forhold til lovkrav om likviditet	1.547,3%	1.648,7%	6.060,0%
Afkastgrad beregnet som forholdet mellem årets resultat og aktiver i alt	(8,5%)	(6,6%)	(16,1%)

Nøgletallene er udarbejdet i henhold til Finanstilsynets definitioner.

*) 2015 dækker perioden 10. september 2014 til 31. december 2015, som var selskabets første regnskabsperiode. Nøgletal, der er udeladt i forhold til regnskabsbekendtgørelsen, skyldes, at der ingen værdi er.

ÅRSREGNSKAB

NOTER

1.000 kr.	2017	2016
NOTE 3 Renteindtægter		
Obligationer	23	13
Øvrige renteindtægter	67	2
I alt renteindtægter	90	15
NOTE 4 Renteudgifter		
Kreditinstitutter	(163)	(106)
Øvrige renteudgifter	(27)	(2)
I alt renteudgifter	(190)	(108)
NOTE 5 Gebyrer og provisionsindtægter		
Værdipapirhandel og depoter	8.846	5.184
I alt gebyrer og provisionsindtægter	8.846	5.184
NOTE 6 Kursreguleringer af		
Obligationer	45	612
Aktier m.v.	319	186
I alt kursreguleringer	364	798
NOTE 7 Udgifter til personale og administration		
Vederlag til bestyrelse:		
Bestyrelse, fast vederlag	(600)	(600)
Bestyrelse, variabelt vederlag	-	-
I alt	(600)	(600)
Vederlag til direktion:		
Direktion, fast løn	(1.430)	(2.048)
Direktion, variabel løn	-	-
I alt	(1.430)	(2.048)
Vederlag til andre væsentlige risikotagere:		
Risikotagere, fast løn	(3.576)	(4.097)
Risikotagere, variabel løn	-	-
I alt	(3.576)	(4.097)

ÅRSREGNSKAB

NOTER

1.000 kr.	2017	2016
NOTE 7 fortsat		
Personaleudgifter:		
Lønninger	(1.321)	(206)
Pensioner	(115)	(45)
Udgifter til social sikring og afgifter baseret på lønsum	(938)	(900)
I alt	(2.374)	(1.151)
Øvrige administrationsudgifter	(6.905)	(6.244)
I alt udgifter til personale og administration	(14.884)	(14.140)
Antal personer i: Bestyrelse 5 (2016:5), direktion 1 (2016:1), andre væsentlige risikotagere 6 (2016: 6).		
Honorar til fratrådt direktør Anders Rømert udgør i 2017: 880 tkr.		
Antal beskæftigede		
Gennemsnitligt antal beskæftigede omregnet til fuldtidsbeskæftigede	7	7
Honorar til generalforsamlingsvalgt revisor		
Lovpligtig revision af årsregnskabet	(159)	(182)
Andre erklæringsopgaver med sikkerhed	(91)	(162)
Andre ydelser	12	-
I alt honorar til generalforsamlingsvalgt revisor	(238)	(344)
NOTE 8 Skat		
Aktuel skat af periodens indkomst	2.391	2.138
Efterregulering af tidligere års beregnet skat	(15)	-
Udskudt skat	247	493
I alt skat	2.624	2.631

ÅRSREGNSKAB

NOTER

1.000 kr.	2017	2016
NOTE 8 fortsat		
Effektiv skatteprocent		
Aktuel skatteprocent	22,0%	22,0%
Efterregulering af tidligere års beregnet skat	(0,1%)	-
Regulering for ikke-skattemæssige poster	0,1%	(0,0%)
I alt effektiv skatteprocent	22,0%	22,0%

Udskudt skat vedrører immaterielle og øvrige materielle aktiver.

1.000 kr.	31.12.2017	31.12.2016
NOTE 9 Tilgodehavender hos kreditinstitutter		
Fordelt efter restløbetid		
Tilgodehavender på anfordring	12.686	40.475
I alt tilgodehavender hos kreditinstitutter	12.686	40.475

NOTE 10 Obligationer til dagsværdi		
Andre realkreditobligationer	48.860	49.658
I alt obligationer til dagsværdi	48.860	49.658

Renterisiko	38	18
-------------	----	----

NOTE 11 Aktier m.v.		
Unoterede aktier	4.016	4.166
I alt aktier m.v.	4.016	4.166

ÅRSREGNSKAB

NOTER

1.000 kr.	31.12.2017	31.12.2016
NOTE 12 Immaterielle aktiver		
Samlet anskaffelsespris primo	6.857	6.698
Tilgang	1.498	160
Samlet anskaffelsespris ultimo	8.356	6.857
Af- og nedskrivninger primo	(3.508)	(1.232)
Årets afskrivninger	(2.389)	(2.277)
Af- og nedskrivninger ultimo	(5.898)	(3.508)
Bogført beholdning ultimo	2.458	3.349
Bogført værdi primo	3.349	5.466
NOTE 13 Øvrige materielle aktiver		
Samlet anskaffelsespris primo	1.258	1.140
Tilgang	17	118
Samlet anskaffelsespris ultimo	1.275	1.258
Af- og nedskrivninger primo	(593)	(208)
Årets afskrivninger	(407)	(384)
Af- og nedskrivninger ultimo	(999)	(593)
Bogført beholdning ultimo	276	665
Bogført værdi primo	665	932
NOTE 14 Andre aktiver		
Forskellige debitorer	1.877	926
Positiv dagsværdi af afledte finansielle instrumenter m.v.	0	21
Tilgodehavende renter	8	42
Andre aktiver	128	123
I alt andre aktiver	2.013	1.112
Under forskellige debitorer indgår mellemværende med tilknyttede virksomheder	1.506	816

ÅRSREGNSKAB

NOTER

1.000 kr.	31.12.2017	31.12.2016
NOTE 15 Indlån		
Fordelt efter restløbetid		
Anfordring	18.973	46.288
Til og med 3 måneder	1.343	442
Over 3 måneder og til og med 1 år	562	13
Over 1 år og til og med 5 år	6.453	662
Over 5 år	10.139	14.291
I alt indlån	37.469	61.696
NOTE 16 Andre passiver		
Forskellige kreditorer	2.954	1.181
Negativ dagsværdi af afledte finansielle instrumenter m.v.	0	21
Skyldige renter og provision	0	2
Øvrige passiver	1.164	873
I alt andre passiver	4.118	2.078
Under forskellige kreditorer indgår mellemværende med tilknyttede virksomheder med	-	46
NOTE 17 Garantier og eventualforpligtelser		
Garantier m.v.:		
Øvrige garantier (Værdipapircentralen og Garantiformuen (Reststruktureringsafdelingen))	368	162
I alt garantier m.v.	368	162

Andre forpligtende aftaler

Selskabet har indgået en aftale om leje af lokalerne Dronningens Tværgade 7, 1. sal, København. Aftalen kan opsiges af hver af parterne med seks måneders varsel. Fra udlejers side dog tidligst fra 28. februar 2020.

ÅRSREGNSKAB

NOTER

Note 17 fortsat

Selskabet har indgået aftale om it-drift. Aftalen kan opsiges af hver af parterne med tolv måneders varsel. Aftalen er dog uopsigelig for begge parter frem til 30. juni 2018.

De samlede it-forpligtelser i uopsigelsesperioden udgør:

1.000 kr.	31.12.2017	31.12.2016
Inden for 1 år	310	598
Mellem 1 år og 5 år	-	299
I alt andre forpligtende aftaler	310	898

Selskabet er fællesregistreret for moms og lønsumsafgift med moderselskabet Maj Invest Holding A/S, samt søsterselskaberne Fondsmæglerselskabet Maj Invest A/S samt Maj Invest Equity A/S og hæfter solidarisk herfor. Selskabet indgår i sambeskatning med samtlige koncernselskaber hjemmehørende i Danmark. Som datterselskab hæfter selskabet ubegrænset og solidarisk med de øvrige selskaber i sambeskatningen for danske selskabsskatter og kildeskatter på udbytte, renter og royalties inden for sambeskatningskredsen. For 2017 er der et aktuelt skatteaktiv på 4.992 tkr. inden for sambeskatningskredsen (pr. 31. december 2016 var der en aktuell skatteforpligtelse på 2.040 tkr.).

NOTE 18 Kapitalgrundlag

Egenkapital	68.101	77.431
I alt egentlig kernekapital før primære fradrag	68.101	77.431
Primære fradrag		
Immaterielle aktiver	(2.458)	(3.349)
Forsigtighedsbaseret værdiansættelse	(53)	(54)
I alt egentlige kernekapitalposter efter primære fradrag	65.590	74.028
I alt justeret kapitalgrundlag	65.590	74.028

ÅRSREGNSKAB

NOTER

1.000 kr.	31.12.2017	31.12.2016
Note 18 fortsat		
Risikoeksponeringer		
Poster med kreditrisiko mv.	16.035	21.476
Poster med operationel risiko	9.906	9.201
I alt risikoeksponeringer	25.941	30.677
Egentlig kernekapitalprocent	252,8%	241,3%
Kernekapitalprocent	252,8%	241,3%
Kapitalprocent	252,8%	241,3%

NOTE 19 Nærtstående parter og ejerforhold

Bestemmende indflydelse

Maj Invest Holding A/S, Gammeltorv 18, 1457 København K har bestemmende indflydelse i selskabet.

Selskabet har indgået aftaler vedrørende administrative opgaver med Maj Invest Holding A/S og en aftale om investeringsrådgivning med Fondsmæglerselskabet Maj Invest A/S. Ydelserne afregnes på omkostningsdækkende basis. Selskabet har med Fondsmæglerselskabet Maj Invest A/S indgået Distributions- og samarbejdsaftale vedrørende Investeringsforeningen Maj Invest, hvor selskabet modtager provisioner fra Investeringsforeningen Maj Invest via Fondsmæglerselskabet Maj Invest A/S. Provisionerne afregnes på markedsvilkår.

Øvrige nærtstående parter

Selskabets nærtstående parter omfatter bestyrelse og direktion samt disse personers relaterede familiemedlemmer. Nærtstående parter omfatter endvidere selskaber, hvor førnævnte personer har væsentlige interesser.

Fire bestyrelsesmedlemmer, direktionen, to familiemedlemmer samt et selskab der er nærtstående til et bestyrelsesmedlem er kunder i banken. Med undtagelse af et mindre rådgivningsgebyr, som er gældende for bankens kunder, er transaktioner med nærtstående parter

ÅRSREGNSKAB

NOTER

NOTE 19 fortsat

foretaget på markedsmæssige vilkår og efter gældende forretningsbetingelser. Øvrige nærtstående parter er kunder på markedsbaserede vilkår.

Selskabet har ikke stiftet lån, pant, kaution eller garantier for direktion eller bestyrelse, disse personers relaterede familiemedlemmer eller virksomheder, som de har væsentlige interesser i.

Bestyrelsesnæstformanden er administrerende direktør i andre koncernvirksomheder, og bestyrelsesmedlemmet Henrik Parkhøi er direktør i andre koncernvirksomheder.

Et selskab der er nærtstående til bestyrelsesnæstformanden ejer aktier i moderselskabet Maj Invest Holding A/S. Bestyrelsesmedlemmerne Nils Bernstein og Henrik Parkhøi samt direktionen ejer aktier i moderselskabet Maj Invest Holding A/S.

Der har i året ikke været usædvanlige transaktioner med nærtstående parter.

Ejerforhold

Selskabet er et 100-pct.-ejet datterselskab af Maj Invest Holding A/S, København. Årsrapporten for Maj Bank A/S indgår som en del af koncernregnskabet for Maj Invest Holding A/S.

NOTE 20 Finansielle instrumenter og risici

Målsætninger og risikopolitikker

Bestyrelsen og direktionen har fastsat retningslinjer for typer af risici, som selskabet kan blive eksponeret over for. Disse retningslinjer indeholder identifikation, styring, kontrol og rapportering af risici. Retningslinjerne er understøttet af en række forretningsgange og procedurer. Bestyrelsen har herudover fastsat en række politikker inden for blandt andet markedsrisici, likviditet, kredit, forsikringsmæssig afdækning af risici samt operationelle risici. Retningslinjerne og de fastsatte politikker er understøttet af en række forretningsgange og procedurer. Samlet udgør det selskabets risikopolitik. Risikopolitikken indeholder en decentral identifikation af risici på forskellige niveauer i selskabet, således at der løbende kan

ÅRSREGNSKAB

NOTER

NOTE 20 fortsat

foretages en vurdering af mulige konsekvenser samt sikres, at selskabets kapital- og solvensforhold til enhver tid er i overensstemmelse med lovgivningens krav og identificerede risici.

For at sikre en effektiv styring af risikopolitikken er der etableret en funktionsadskillelse mellem de funktioner, som indgår forretninger, og de funktioner, som styrer og overvåger de forskellige typer af risici.

Der er etableret et formaliseret samarbejde mellem selskabet og Maj Invest Holding A/S, hvorefter selskabet på aftalte vilkår og fast betaling kan trække på koncernfælles funktioner. Selskabet kan således trække på erfarne og tilgængelige ressourcer til overholdelse af risikopolitikkerne.

Markeds- og likviditetsrisici

Selskabets markedsrisici er relateret til placering af selskabets egenkapital og overskudslividitet.

Bestyrelsen har fastsat overordnede rammer vedrørende markedsrisiko for de områder, der må ageres inden for.

Rammerne for placering af selskabets likviditet er fastsat således, at der er størst rammer, hvor risikoen anses for at være mindst og mindre rammer for mindre likvide placeringer og/eller placeringer med større kreditrisiko. Dette er yderligere kombineret med de af bestyrelsen fastsatte positivlister for godkendte finansielle institutioner og landelister. Eksponeringer uden for disse positivlister har en højere risikovægt samt en lavere investeringsramme end eksponeringer inden for positivlisterne. Dette er med til at reducere markedsrisiciene samt sikre et likviditetsberedskab i form af en større andel af værdipapirer, der er let realiserbare.

ÅRSREGNSKAB

NOTER

NOTE 20 fortsat

Likviditetsrisici

Selskabets likviditet skal til enhver tid være forsvarlig.

Selskabet har likvider i form af indeståender i Nationalbanken, pengeinstitutter samt i placeringer i børsnoterede værdipapirer, der udgør mere end selskabets samlede kapitalgrundlag. Selvom likviditetsrisici anses for at være ubetydelige grundet den generelt meget store overskudslikviditet, har bestyrelsen fastsat en likviditetsplan (beredskabsplan) i forbindelse med eventuelle likviditetskriser.

Renterisici

Renterisici i selskabet er afledt af de placeringer af selskabets likviditet i form af eksponeringer på obligationsmarkederne. Bestyrelsen har fastsat en maksimal ramme for selskabets renterisiko på obligationsbeholdningen samt en samlet renterisiko for selskabet i alt. En meget høj andel af selskabets placeringer er korte placeringer. Renterisiciene befinder sig på et beskedent niveau i forhold til såvel selskabets egenkapital som kapitalgrundlag.

I den løbende styring og overvågning af renterisici anvendes en varighedsmodel baseret på Finanstilsynets retningslinjer.

Renterisici	31.12.2017	31.12.2016
Renterisici (1.000 kr.)	38	18
I procent af egenkapital ultimo	0,0%	0,0%
I procent af kapitalgrundlag ultimo	0,0%	0,0%

Aktierisici

Der er beskedne rammer for aktierisiko. Rammerne for aktierisiko er begrænset af positioner i enkeltaktier, typer af aktier, herunder investeringsforeningsbeviser, samt en samlet grænse for aktieeksponeringer.

Selskabet har ingen handelsbeholdning.

ÅRSREGNSKAB

NOTER

NOTE 20 fortsat

Aktier m.v. til dagsværdi	31.12.2017			31.12.2016		
	1.000 kr.	I pct. af egenkapital ultimo	I pct. af kapitalgrund- lag ultimo	1.000 kr.	I pct. af egenkapital ultimo	I pct. af kapitalgrund- lag ultimo
Unoterede kapitalandele	4.016	5,9%	6,1%	4.166	5,4%	5,6%
Aktier m.v. til dagsværdi i alt	4.016	5,9%	6,1%	4.166	5,4%	5,6%

Valutarisici

Der er beskedne rammer for uafdækkede valutapositioner. Herudover er der fastsat en ramme for positioner i valuta kombineret med valutaafdækning. Hermed sikres en øvre grænse for, hvor meget positioner i valuta kan udgøre, selvom valutarisiciene afdækkes.

Som følge af den af Danmark førte fastkurspolitik over for euro er der ikke fastsat rammer for euro.

Selskabet har ikke haft positioner i fremmed valuta og dermed ingen valutarisiko ultimo 2017.

Modpartsrisici

Selskabet udfører investeringsrådgivning og formidler handler for kunder. Der foretages ikke transaktioner for egen regning. Kundehandler afvikles over kundens netbank via samarbejdspartner som kommissionshandler.

Kreditrisici

Selskabets kreditrisici relaterer sig primært til markeds- og likviditetsmæssige dispositioner og i mindre grad til tilgodehavender hos kunder (tilgodehavende kurtager og gebyrer). Der ydes ingen udlån til kunder. Selskabets kreditrisici er underlagt nogle af

bestyrelsen fastsatte rammer. Størrelsen af rammerne for kreditrisici er under de i lovgivningen maksimalt tilladte rammer, både hvad angår enkeltengagementer, men også i forhold til den samlede krediteksponering for selskabet.

ÅRSREGNSKAB

NOTER

NOTE 20 fortsat

Rammerne for selskabets markeds- og likviditetsmæssige dispositioner er fastsat således, at der er størst rammer, hvor risikoen anses for at være mindst, og mindre rammer for mindre likvide placeringer og/eller placeringer med større kreditrisiko. Bestyrelsen har fastsat positivlister for godkendte finansielle institutioner og landelister for placeringer i

penge- og obligationsmarkederne. Rammerne er begrænsede for eksponeringer mod finansielle modparter, der ikke fremgår af positivlisterne.

Kreditrisikoen på de markeds- og likviditetsmæssige dispositioner anses for lav og på kunder for uvæsentlig.

Selskabet har ingen misligholdte eller værdiforringede fordringer.

Rapportering og overvågning af risici

Selskabets finansielle positioner registreres i BEC's grundsystemer, et porteføljestyrings-system samt i et økonomisystem, som anvendes for hele koncernen.

Der er på koncernniveau investeret betydelige ressourcer i it-systemerne til styring og identifikation af risici, således at der løbende kan ske en overvågning og kontrol af risici.

Kontrol, afstemning og bogføring foretages på daglig basis og mod selskabets økonomisystem. Afstemningerne omfatter registrering af handlerne mod de forretninger, som afvikles, og mod selskabets depoter i eksterne banker samt bankkonti.

Baseret på oplysninger fra porteføljestyringsystemet samt egne udtræk fra økonomisystemet og BEC rapporterer Regnskab & Risikostyringsafdelingen i den koncernfælles funktion, løbende til selskabets direktion om de samlede markeds- og kreditrisici samt om selskabets likviditet. Kvartalsvist rapporteres der til bestyrelsen.

PÅTEGNINGER

LEDELSESPÅTEGNING

Bestyrelsen og direktionen har dags dato behandlet og godkendt årsrapporten for Maj Bank A/S for perioden 1. januar 2017 – 31. december 2017.

Bestyrelsen og direktionen erklærer, at det er vores opfattelse, at:

- Årsrapporten er aflagt i overensstemmelse med lov om finansiel virksomhed.
- Årsregnskabet giver et retvisende billede af virksomhedens aktiver, passiver og finansielle stilling pr. 31. december 2017 samt af resultatet af virksomhedens aktiviteter for regnskabsåret 2017.
- Ledelsesberetningen indeholder en retvisende redegørelse for udviklingen i virksomhedens aktiviteter og økonomiske forhold samt en beskrivelse af de væsentligste risici og usikkerhedsfaktorer, som virksomheden kan påvirkes af.

Årsrapporten indstilles til generalforsamlingens godkendelse.

DIREKTION

København, den 6. marts 2018

Steen Ryan Andersen
Direktør

BESTYRELSE

København, den 6. marts 2018

Cato Baldvinsson
Formand

Jeppe Christiansen
Næstformand

Nils Bernstein

Sheela Maini Søgaard Christiansen

Henrik Parkhøj

PÅTEGNINGER

DEN UAFHÆNGIGE REVISORS REVISIONSPÅTEGNING

Til kapitalejerne i Maj Bank A/S

Konklusion

Vi har revideret årsregnskabet for Maj Bank A/S for regnskabsåret 1. januar – 31. december 2017, der omfatter resultatopgørelse og totalindkomstopgørelse, balance, egenkapitalopgørelse og noter, herunder anvendt regnskabspraksis. Årsregnskabet udarbejdes efter lov om finansiell virksomhed.

Det er vores opfattelse, at årsregnskabet giver et retvisende billede af selskabets aktiver, passiver og finansielle stilling pr. 31. december 2017 samt af resultatet af selskabets aktiviteter for regnskabsåret 1. januar – 31. december 2017 i overensstemmelse med lov om finansiell virksomhed.

Vores konklusion er konsistent med vores revisionsprotokollat til bestyrelsen.

Grundlag for konklusion

Vi har udført vores revision i overensstemmelse med internationale standarder om revision og de yderligere krav, der er gældende i Danmark. Vores ansvar ifølge disse standarder og krav er nærmere beskrevet i revisionspåtegningens afsnit "Revisors ansvar for revisionen af årsregnskabet". Det er vores opfattelse, at det opnåede revisionsbevis er tilstrækkeligt og egnet som grundlag for vores konklusion.

Uafhængighed

Vi er uafhængige af selskabet i overensstemmelse med internationale etiske regler for revisorer (IESBA's etiske regler) og de yderligere krav, der er gældende i Danmark, ligesom vi har opfyldt vores øvrige etiske forpligtelser i henhold til disse regler og krav.

Efter vores bedste overbevisning er der ikke udført forbudte ikke-revisionsydelser som omhandlet i artikel 5, stk.1, i forordning (EU) nr. 537/2014.

PÅTEGNINGER

Valg af revisor

Vi blev første gang valgt som revisor for Maj Bank A/S den 10. september 2014 for regnskabsåret 2015. Vi er genvalgt årligt ved generalforsamlingsbeslutning i en samlet sammenhængende opgaveperiode på 3 år frem til og med regnskabsåret 2017.

Centrale forhold ved revisionen

Centrale forhold ved revisionen er de forhold, der efter vores faglige vurdering var mest betydelige ved vores revision af årsregnskabet for regnskabsåret 2017.

Vi har fastlagt, at der ikke er centrale forhold ved revisionen at kommunikere i vores revisionspåtegning.

Udtalelse om ledelsesberetningen

Ledelsen er ansvarlig for ledelsesberetningen.

Vores konklusion om årsregnskabet omfatter ikke ledelsesberetningen, og vi udtrykker ingen form for konklusion med sikkerhed om ledelsesberetningen.

I tilknytning til vores revision af årsregnskabet er det vores ansvar at læse ledelsesberetningen og i den forbindelse overveje, om ledelsesberetningen er væsentligt inkonsistent med årsregnskabet eller vores viden opnået ved revisionen eller på anden måde synes at indeholde væsentlig fejlinformation.

Vores ansvar er derudover at overveje, om ledelsesberetningen indeholder krævede oplysninger i henhold til lov om finansiel virksomhed.

Baseret på det udførte arbejde er det vores opfattelse, at ledelsesberetningen er i overensstemmelse med årsregnskabet og er udarbejdet i overensstemmelse med lov om finansiel virksomheds krav. Vi har ikke fundet væsentlig fejlinformation i ledelsesberetningen.

Ledelsens ansvar for årsregnskabet

Ledelsen har ansvaret for udarbejdelsen af et årsregnskab, der giver et retvisende billede i overensstemmelse med lov om finansiel virksomhed.

Ledelsen har endvidere ansvaret for den interne kontrol, som ledelsen anser for nødvendig for at udarbejde årsregnskabet uden væsentlig fejlinformation, uanset om denne skyldes besvigelser eller fejl.

PÅTEGNINGER

Ved udarbejdelsen af årsregnskabet er ledelsen ansvarlig for at vurdere selskabets evne til at fortsætte driften; at oplyse om forhold vedrørende fortsat drift, hvor dette er relevant; samt at udarbejde årsregnskabet på grundlag af regnskabsprincippet om fortsat drift, medmindre ledelsen enten har til hensigt at likvidere selskabet, indstille driften eller ikke har andet realistisk alternativ end at gøre dette.

Revisors ansvar for revisionen af årsregnskabet

Vores mål er at opnå høj grad af sikkerhed for, om årsregnskabet som helhed er uden væsentlig fejlinformation, uanset om denne skyldes besvigelser eller fejl, og at afgive en revisionspåtegning med en konklusion. Høj grad af sikkerhed er et højt niveau af sikkerhed, men er ikke en garanti for, at en revision, der udføres i overensstemmelse med internationale standarder om revision og de yderligere krav, der er gældende i Danmark, altid vil afdække væsentlig fejlinformation, når sådan findes. Fejlinformationer kan opstå som følge af besvigelser eller fejl og kan betragtes som væsentlige, hvis det med rimelighed kan forventes, at de enkeltvis eller samlet har indflydelse på de økonomiske beslutninger, som regnskabsbrugerne træffer på grundlag af årsregnskabet.

Som led i en revision, der udføres i overensstemmelse med internationale standarder om revision og de yderligere krav, der er gældende i Danmark, foretager vi faglige vurderinger og opretholder professionel skepsis under revisionen. Herudover:

- Identificerer og vurderer vi risikoen for væsentlig fejlinformation i årsregnskabet, uanset om denne skyldes besvigelser eller fejl, udformer og udfører revisionshandlinger som reaktion på disse risici samt opnår revisionsbevis, der er tilstrækkeligt og egnet til at danne grundlag for vores konklusion. Risikoen for ikke at opdage væsentlig fejlinformation forårsaget af besvigelser er højere end ved væsentlig fejlinformation forårsaget af fejl, idet besvigelser kan omfatte sammensværgelser, dokumentfalsk, bevidste udeladelser, vildledning eller tilsidesættelse af intern kontrol.
- Opnår vi forståelse af den interne kontrol med relevans for revisionen for at kunne udforme revisionshandlinger, der er passende efter omstændighederne, men ikke for at kunne udtrykke en konklusion om effektiviteten af selskabets interne kontrol.

PÅTEGNINGER

- Tager vi stilling til, om den regnskabspraksis, som er anvendt af ledelsen, er passende, samt om de regnskabsmæssige skøn og tilknyttede oplysninger, som ledelsen har udarbejdet, er rimelige.
- Konkluderer vi, om ledelsens udarbejdelse af årsregnskabet på grundlag af regnskabsprincippet om fortsat drift er passende, samt om der på grundlag af det opnåede revisionsbevis er væsentlig usikkerhed forbundet med begivenheder eller forhold, der kan skabe betydelig tvivl om selskabets evne til at fortsætte driften. Hvis vi konkluderer, at der er en væsentlig usikkerhed, skal
- vi i vores revisionspåtegning gøre opmærksom på oplysninger herom i årsregnskabet eller, hvis sådanne oplysninger ikke er tilstrækkelige, modificere vores konklusion. Vores konklusion er baseret på det revisionsbevis, der er opnået frem til datoen for vores revisionspåtegning. Fremtidige begivenheder eller forhold kan dog medføre, at selskabet ikke længere kan fortsætte driften.
- Tager vi stilling til den samlede præsentation, struktur og indhold af årsregnskabet, herunder noteoplysningerne, samt om årsregnskabet afspejler de underliggende transaktioner og begivenheder på en sådan måde, at der gives et retvisende billede heraf.

Vi kommunikerer med den øverste ledelse om bl.a. det planlagte omfang og den tidsmæssige placering af revisionen samt betydelige revisionsmæssige observationer, herunder eventuelle betydelige mangler i intern kontrol, som vi identificerer under revisionen.

Vi afgiver også en udtalelse til den øverste ledelse om, at vi har opfyldt relevante etiske krav vedrørende uafhængighed og oplyser den om alle relationer og andre forhold, der med rimelighed kan tænkes at påvirke vores uafhængighed og, hvor dette er relevant, tilhørende sikkerhedsforanstaltninger.

Med udgangspunkt i de forhold, der er kommunikeret til den øverste ledelse, fastslår vi, hvilke forhold der var mest betydelige ved revisionen af årsregnskabet for den aktuelle periode og dermed er centrale forhold ved revisionen. Vi beskriver disse forhold i vores revisionspåtegning, medmindre lov eller øvrig regulering udelukker, at forholdet offentliggøres, eller i de yderst sjældne tilfælde, hvor vi fastslår, at forholdet ikke skal kommunikeres i vores revisionspåtegning, fordi de negative

PÅTEGNINGER

konsekvenser heraf med rimelighed ville kunne forventes at veje tungere end de fordele, den offentlige interesse har af sådan kommunikation.

København, den 6. marts 2018

ERNST & YOUNG

Godkendt Revisionspartnerselskab

CVR-nr. 30 70 02 28

Lars Rhod Søndergaard

statsaut. revisor

mne28632

MAJ BANK

MAJ BANK A/S

Dronningens Tværgade 7, 1.

1302 København K

Tlf. 33 38 97 00

www.majbank.dk

CVR-nr. 36 08 59 16