

REVISORHUSET  
godkendte revisorer a/s

Ravnsøvej 52, 1.  
8240 Risskov

post@revisor-huset.dk  
Telefon: 7025 7710

revisor-huset.dk

**M.S. HOLDING MÅRSLET ApS**  
**Moselodden 1**  
**8320 Mårslet**

**CVR-nr: 36 07 86 42**

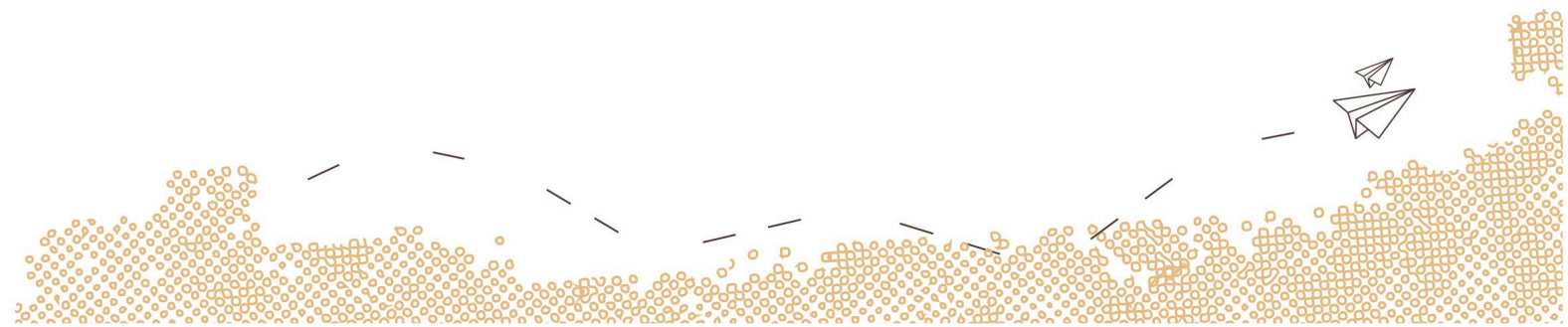
**ÅRSRAPPORT**  
**1. januar - 31. december 2018**

**(3. regnskabsår)**

Godkendt på selskabets generalforsamling, den 5. juni 2019

---

Dirigent, Michael Svendsen





INDHOLDSFORTEGNELSE

**Påtegninger**

Ledelsespåtegning	4
Den uafhængige revisors erklæring om udvidet gennemgang	5

**Ledelsesberetning mv.**

Selskabsoplysninger	7
Ledelsesberetning	8

**Årsregnskab 1. januar - 31. december 2018**

Resultatopgørelse	9
Balance	10
Noter	12
Anvendt regnskabspraksis	13

## LEDELSESPÅTEGNING

Direktionen har dags dato behandlet og godkendt årsrapporten for perioden 1. januar - 31. december 2018 for M.S. HOLDING MÅRSLET ApS.

Årsrapporten aflægges i overensstemmelse med årsregnskabsloven.

Det er min opfattelse, at årsregnskabet giver et retvisende billede af selskabets aktiver, passiver og finansielle stilling pr. 31. december 2018 samt af resultatet af selskabets aktiviteter for perioden 1. januar - 31. december 2018.

Ledelsesberetningen indeholder efter min opfattelse en retvisende redegørelse for de forhold, beretningen omhandler.

Årsrapporten indstilles til generalforsamlingens godkendelse.

Mårslet, den 4. juni 2019

### **Direktion**

Michael Svendsen

## DEN UAFHÆNGIGE REVISORS ERKLÆRING OM UDVIDET GENNEMGANG

### Til kapitalejerne i M.S. HOLDING MÅRSLET ApS

#### Konklusion

Vi har udført udvidet gennemgang af årsregnskabet for M.S. HOLDING MÅRSLET ApS for perioden 1. januar - 31. december 2018, der omfatter resultatopgørelse, balance og noter, herunder anvendt regnskabspraksis. Årsregnskabet udarbejdes efter årsregnskabsloven.

Baseret på det udførte arbejde er det vores opfattelse, at årsregnskabet giver et retvisende billede af selskabets aktiver, passiver og finansielle stilling pr. 31. december 2018 samt af resultatet af selskabets aktiviteter for perioden 1. januar - 31. december 2018 i overensstemmelse med årsregnskabsloven.

#### Grundlag for konklusion

Vi har udført vores udvidede gennemgang i overensstemmelse med Erhvervsstyrelsens erklæringsstandard for små virksomheder og FSR – danske revisors standard om udvidet gennemgang af årsregnskaber, der udarbejdes efter årsregnskabsloven. Vores ansvar ifølge disse standarder og krav er nærmere beskrevet i afsnittet "Revisors ansvar for den udvidede gennemgang af årsregnskabet". Vi er uafhængige af selskabet i overensstemmelse med internationale etiske regler for revisorer (IESBA's etiske regler) og de yderligere krav, der er gældende i Danmark, ligesom vi har opfyldt vores øvrige etiske forpligtelser i henhold til disse regler og krav. Det er vores opfattelse, at det opnåede bevis er tilstrækkeligt og egnet som grundlag for vores konklusion.

#### Ledelsens ansvar for årsregnskabet

Ledelsen har ansvaret for udarbejdelsen af et årsregnskab, der giver et retvisende billede i overensstemmelse med årsregnskabsloven. Ledelsen har endvidere ansvaret for den interne kontrol, som ledelsen anser nødvendig for at udarbejde et årsregnskab uden væsentlig fejlinformation, uanset om denne skyldes besvigelser eller fejl.

Ved udarbejdelsen af årsregnskabet er ledelsen ansvarlig for at vurdere selskabets evne til at fortsætte driften; at oplyse om forhold vedrørende fortsat drift, hvor dette er relevant; samt at udarbejde årsregnskabet på grundlag af regnskabsprincippet om fortsat drift, medmindre ledelsen enten har til hensigt at likvidere selskabet, indstille driften eller ikke har andet realistisk alternativ end at gøre dette.

#### Revisors ansvar for den udvidede gennemgang af årsregnskabet

Vores ansvar er at udtrykke en konklusion om årsregnskabet. Dette kræver, at vi planlægger og udfører handlinger med henblik på at opnå begrænset sikkerhed for vores konklusion om årsregnskabet og derudover udfører specifikt krævede supplerende handlinger med henblik på at opnå yderligere sikkerhed for vores konklusion.

En udvidet gennemgang omfatter handlinger, der primært består af forespørgsler til ledelsen og, hvor det er hensigtsmæssigt, andre i virksomheden, analytiske handlinger og de specifikt krævede supplerende handlinger samt vurdering af det opnåede bevis.

Omfanget af handlinger, der udføres ved en udvidet gennemgang, er mindre end ved en revision, og vi udtrykker derfor ingen revisionskonklusion om årsregnskabet.

## DEN UAFHÆNGIGE REVISORS ERKLÆRING OM UDVIDET GENNEMGANG

### **Udtalelse om ledelsesberetningen**

Ledelsen er ansvarlig for ledelsesberetningen.

Vores konklusion om årsregnskabet omfatter ikke ledelsesberetningen, og vi udtrykker ingen form for konklusion med sikkerhed om ledelsesberetningen.

I tilknytning til vores udvidede gennemgang af årsregnskabet er det vores ansvar at læse ledelsesberetningen og i den forbindelse overveje, om ledelsesberetningen er væsentligt inkonsistent med årsregnskabet eller vores viden opnået ved den udvidede gennemgang eller på anden måde synes at indeholde væsentlig fejlinformation.

Vores ansvar er derudover at overveje, om ledelsesberetningen indeholder krævede oplysninger i henhold til årsregnskabsloven.

Baseret på det udførte arbejde er det vores opfattelse, at ledelsesberetningen er i overensstemmelse med årsregnskabet og er udarbejdet i overensstemmelse med årsregnskabslovens krav. Vi har ikke fundet væsentlig fejlinformation i ledelsesberetningen.

Risskov, den 4. juni 2019

**RevisorHuset**  
**godkendte revisorer a/s**  
CVR-nr.: 26593093

Torben Bang  
registreret revisor  
mne15370

SELSKABSOPLYSNINGER

**Selskabet**

M.S. HOLDING MÅRSLET ApS  
Moselodden 1  
8320 Mårslet

CVR-nr.: 36 07 86 42  
Stiftet: 2. september 2014  
Regnskabsår: 1. januar - 31. december

**Direktion**

Michael Svendsen

**Revisor**

RevisorHuset  
godkendte revisorer a/s  
Ravnøvej 52  
8240 Risskov

## LEDELSESBERETNING

### **Selskabets væsentligste aktiviteter**

Selskabets hovedaktivitet er at eje kapitalandele samt salg af konsulentydelse.

### **Udviklingen i selskabets aktiviteter og økonomiske forhold**

Selskabet har fortsat sine normale driftsaktiviteter. Der har ikke været enkeltstående begivenheder i regnskabsåret, som er af så væsentlig karakter, at det kræver omtale i ledelsesberetningen.

Årets udvikling og resultat er som forventet.

Selskabet har tabt mere end 50% af anpartskapitalen, som forventes reableret ved egen indtjening eller ved konvertering af gæld til selskabets ejere.

### **Betydningsfulde hændelser indtruffet efter statusdag**

Der er efter regnskabsårets afslutning ikke indtruffet begivenheder, som væsentligt vil kunne påvirke selskabets finansielle stilling.



## RESULTATOPGØRELSE

1. JANUAR - 31. DECEMBER 2018

	2018	2017
<b>BRUTTOFORTJENESTE</b>	<b>113.826</b>	<b>79.868</b>
1 Personalemkostninger	-53.506	-111.608
Nedskrivninger omsætningsaktiver	-55.343	0
Andre driftsomkostninger	-600	0
<b>DRIFTSRESULTAT</b>	<b>4.377</b>	<b>-31.740</b>
Resultat af kapitalandele i associerede virksomheder	28.000	40.000
Andre finansielle indtægter	0	2.635
Andre finansielle indtægter fra tilknyttede virksomheder	3.739	0
Nedskrivning af finansielle anlægs- og omsætningsaktiver	-13.250	0
Andre finansielle omkostninger	-22.320	-205.540
<b>RESULTAT FØR SKAT</b>	<b>546</b>	<b>-194.645</b>
<b>ÅRETS RESULTAT</b>	<b>546</b>	<b>-194.645</b>
<b>FORSLAG TIL RESULTATDISPONERING</b>		
Overført resultat	546	-194.645
<b>DISPONERET I ALT</b>	<b>546</b>	<b>-194.645</b>

## BALANCE PR. 31. DECEMBER 2018

## AKTIVER

	2018	2017
Kapitalandele i tilknyttede virksomheder	1	0
Kapitalandele i associerede virksomheder	71.844	78.250
<b>Finansielle anlægsaktiver</b>	<b>71.845</b>	<b>78.250</b>
<b>ANLÆGSAKTIVER</b>	<b>71.845</b>	<b>78.250</b>
Tilgodehavender fra salg og tjenesteydelser	78.012	9.791
Tilgodehavender hos tilknyttede virksomheder	252.964	0
Tilgodehavender hos associerede virksomheder	0	143.100
Andre tilgodehavender	0	55.343
<b>Tilgodehavender</b>	<b>330.976</b>	<b>208.234</b>
<b>OMSÆTNINGSAKTIVER</b>	<b>330.976</b>	<b>208.234</b>
<b>AKTIVER</b>	<b>402.821</b>	<b>286.484</b>

BALANCE PR. 31. DECEMBER 2018  
 PASSIVER

	2018	2017
Virksomhedskapital	50.000	50.000
Overført resultat	-302.574	-303.120
<b>2 EGENKAPITAL</b>	<b>-252.574</b>	<b>-253.120</b>
Kreditinstitutter	17.129	34.961
Leverandører af varer og tjenesteydelser	9.000	9.000
Gæld til associerede virksomheder	0	26.875
Anden gæld	24.734	39.352
Gæld til virksomhedsdeltagere og ledelse	604.532	429.416
<b>Kortfristede gældsforpligtelser</b>	<b>655.395</b>	<b>539.604</b>
<b>GÆLDSFORPLIGTELSE</b>	<b>655.395</b>	<b>539.604</b>
<b>PASSIVER</b>	<b>402.821</b>	<b>286.484</b>
3 Kontraktlige forpligtelser og eventualposter mv.		
4 Pantsætninger og sikkerhedsstillelser		

## NOTER

	2018	2017
<b>1 Personaleomkostninger</b>		
Antal personer beskæftiget	1	1
Lønninger	52.905	110.635
Andre omkostninger til social sikring	601	973
<b>Personaleomkostninger i alt</b>	<b>53.506</b>	<b>111.608</b>

	Primo	Forslag til resultatdisponering	Ultimo
<b>2 Egenkapital</b>			
Virksomhedskapital	50.000	0	50.000
Overført resultat	-303.120	546	-302.574
	<b>-253.120</b>	<b>546</b>	<b>-252.574</b>

Anpartskapitalen er fordelt således:

A anparter, 30.000 stk a nom. 1,00 kr.

B anparter, 20.000 stk a nom. 1,00 kr.

### 3 Kontraktlige forpligtelser og eventualposter mv.

Selskabet er sambeskattet med øvrige danske selskaber i koncernen. Som administrationsselskab hæfter selskabet ubegrænset og solidarisk med de øvrige selskaber i sambeskatningen for danske selskabsskatter og kildeskatter på udbytte, renter og royalties indenfor sambeskatningskredsen.

Skyldige selskabsskatter og kildeskatter indenfor sambeskatningskredsen udgør pr. 31. december 2018 0 kr. Eventuelle senere korrektioner af den skattepligtige sambeskatningsindkomst eller af de tilbageholdte kildeskatter vil kunne medføre, at selskabets hæftelse udgør et større beløb.

Selskabet har et udskudt skatteaktiv på TDKK 35, som på grund af usikkerhed om muligheden for udnyttelse ikke er aktiveret i balancen.

### 4 Pantsætninger og sikkerhedsstillelser

Selskabets aktier i tilknyttede virksomheder er pantsat til ekstern kreditgiver i forbindelse med en gældseftergivelse i det pågældende selskab.

## ANVENDT REGNSKABSPRAKSIS

### GENERELT

Årsregnskabet for M.S. HOLDING MÅRSLET ApS for 2018 er udarbejdet i overensstemmelse med årsregnskabslovens bestemmelser for selskaber i regnskabsklasse B med tilvalg af enkelte regler for klasse C-selskaber.

Årsregnskabet er aflagt efter samme regnskabspraksis som sidste år og aflægges i danske kroner.

#### Generelt om indregning og måling

Regnskabet er udarbejdet med udgangspunkt i det historiske kostprisprincip.

Indtægter indregnes i resultatopgørelsen i takt med at de indtjenes. Herudover indregnes værdireguleringer af finansielle aktiver og forpligtelser, der måles til dagsværdi eller amortiseret kostpris. Endvidere indregnes i resultatopgørelsen alle omkostninger, der er afholdt for at opnå årets indtjening, herunder afskrivninger, nedskrivninger og hensatte forpligtelser samt tilbageførsler som følge af ændrede regnskabsmæssige skøn af beløb, der tidligere har været indregnet i resultatopgørelsen.

Aktiver indregnes i balancen, når det er sandsynligt at fremtidige økonomiske fordele vil tilflyde selskabet, og aktivets værdi kan måles pålideligt.

Forpligtelser indregnes i balancen, når det er sandsynligt, at fremtidige økonomiske fordele vil fragå selskabet, og forpligtelsens værdi kan måles pålideligt.

Ved første indregning måles aktiver og forpligtelser til kostpris. Efterfølgende måles aktiver og forpligtelser som beskrevet for hver enkelt.

Visse finansielle aktiver og forpligtelser måles til amortiseret kostpris, hvorved der indregnes en konstant effektiv rente over løbetiden. Amortiseret kostpris opgøres som oprindelig kostpris med fradrag af afdrag og tillæg/fradrag af den akkumulerede amortisering af forskellen mellem kostprisen og det nominelle beløb.

Ved indregning og måling tages hensyn til forudsigelige tab og risici, der fremkommer, inden årsregnskabet aflægges, og som be- eller afkræfter forhold, der eksisterer på balancedagen.

### RESULTATOPGØRELSEN

#### Generelt

Med henvisning til årsregnskabslovens § 32 er visse indtægter og omkostninger sammendraget i regnskabsposten bruttofortjeneste.

#### Bruttofortjeneste

Bruttofortjenesten består af sammentrækning af regnskabsposterne nettoomsætning, ændring i lagre af færdigvarer, varer under fremstilling og handelsvarer, andre driftsindtægter, omkostninger til råvarer og hjælpematerialer samt andre eksterne omkostninger.

## ANVENDT REGNSKABSPRAKSIS

### **Personaleomkostninger**

Personaleomkostninger omfatter lønninger og øvrige lønrelaterede omkostninger, herunder sygedagpenge til virksomhedens ansatte med fradrag af lønrefusioner fra det offentlige.

### **Finansielle indtægter og omkostninger**

Finansielle indtægter og omkostninger indregnes i resultatopgørelsen med de beløb, der vedrører regnskabsåret. Finansielle poster omfatter renteindtægter og -omkostninger, realiserede og urealiserede kursgevinst og -tab vedrørende værdipapirer, gæld og transaktioner i fremmed valuta, amortisering af realkreditlån samt tillæg og godtgørelser under acontoskatteordningen mv. Udbytte fra andre kapitalandele indtægtsføres i det regnskabsår, hvor udbyttet deklarerer.

### **Skat af årets resultat**

Årets skat, som består af årets aktuelle skat og forskydning i udskudt skat, indregnes i resultatopgørelsen med den del, der kan henføres til årets resultat, og direkte på egenkapitalen med den del, der kan henføres til posteringer direkte på egenkapitalen.

Selskabet hæfter solidarisk med andre sambeskattede selskaber i koncernen for betaling af selskabsskatter og kildeskatter i sambeskatningskredsen.

Moderselskabet og de danske koncernvirksomheder er sambeskattede. Den danske selskabsskat fordeles mellem de sambeskattede danske selskaber i forhold til disses skattepligtige indkomster. Moderselskabet fungerer som administrationsselskab for sambeskatningskredsen, således at moderselskabet forestår afregning af skatter mv. til de danske skattemyndigheder.

## **BALANCEN**

### **Materielle anlægsaktiver**

Fortjeneste eller tab ved afhændelse af materielle anlægsaktiver opgøres som forskellen mellem salgspris med fradrag af salgsmæssige omkostninger og den regnskabsmæssige værdi på salgstidspunktet. Fortjeneste eller tab indregnes i resultatopgørelsen under andre driftsindtægter/andre driftsomkostninger.

### **Finansielle anlægsaktiver**

#### **Kapitalandele i tilknyttede virksomheder og associerede virksomheder**

Kapitalandele i tilknyttede og associerede virksomheder indregnes i balancen til kostpris. I kostprisen indgår købsvederlaget opgjort til dagsværdi med tillæg af direkte købsomkostninger. I tilfælde, hvor kostprisen overstiger genindvindingsværdien, nedskrives til denne lavere værdi.

### **Tilgodehavender**

Tilgodehavender måles til amortiseret kostpris, hvilket sædvanligvis svarer til nominal værdi. Værdien reduceres med nedskrivning til imødegåelse af forventede tab.

### **Gældsforpligtelser**

Andre gældsforpligtelser måles til amortiseret kostpris, hvilket sædvanligvis svarer til nominal værdi.

# PENNEO

Underskrifterne i dette dokument er juridisk bindende. Dokumentet er underskrevet via Penneo™ sikker digital underskrift. Underskrivernes identiteter er blevet registeret, og informationerne er listet herunder.

“Med min underskrift bekræfter jeg indholdet og alle datoer i dette dokument.”

## Michael Svendsen

Direktør

Serienummer: PID:9208-2002-2-382413780816

IP: 85.191.xxx.xxx

2019-06-05 11:02:42Z

NEM ID 

## Torben Bang

Registreret revisor

Serienummer: CVR:26593093-RID:1296119479267

IP: 212.130.xxx.xxx

2019-06-05 11:05:57Z

NEM ID 

## Michael Svendsen

Dirigent

Serienummer: PID:9208-2002-2-382413780816

IP: 85.191.xxx.xxx

2019-06-05 11:21:21Z

NEM ID 

Penneo dokumentnøgle: 1EQOD-L6VLA-2HDOP-NOTFL-TNBE7-G780P

Dette dokument er underskrevet digitalt via **Penneo.com**. Signeringsbeviserne i dokumentet er sikret og valideret ved anvendelse af den matematiske hashværdi af det originale dokument. Dokumentet er låst for ændringer og tidsstemplet med et certifikat fra en betroet tredjepart. Alle kryptografiske signeringsbeviser er indlejret i denne PDF, i tilfælde af de skal anvendes til validering i fremtiden.

### Sådan kan du sikre, at dokumentet er originalt

Dette dokument er beskyttet med et Adobe CDS certifikat. Når du åbner dokumentet

i Adobe Reader, kan du se, at dokumentet er certificeret af **Penneo e-signature service** <[penneo@penneo.com](mailto:penneo@penneo.com)>. Dette er din garanti for, at indholdet af dokumentet er uændret.

Du har mulighed for at efterprøve de kryptografiske signeringsbeviser indlejret i dokumentet ved at anvende Penneos validator på følgende websted: <https://penneo.com/validate>