

Tang Holding 2014 ApS
Virklundvej 27 A
8600 Silkeborg

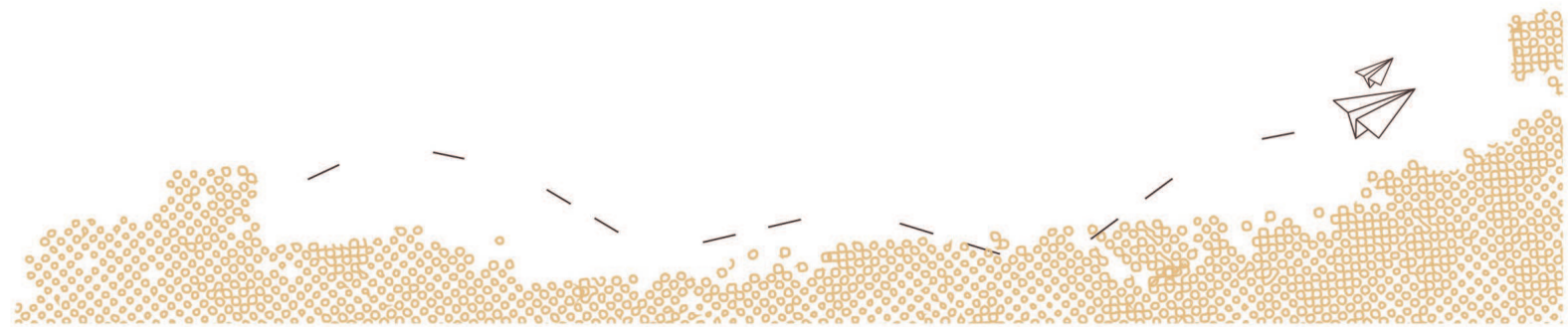
CVR-nr: 36 06 42 26

ÅRSRAPPORT
1. januar - 31. december 2018

(4. regnskabsår)

Godkendt på selskabets generalforsamling, den __/__/2019

Dirigent, Jan Tang Sørensen



INDHOLDSFORTEGNELSE

Ledelsesberetning mv.

Selskabsoplysninger	3
---------------------	---

Påtegninger

Ledespåtegning	4
Den uafhængige revisors erklæring om udvidet gennemgang	5

Ledelsesberetning mv.

Ledelsesberetning	6
-------------------	---

Årsregnskab 1. januar - 31. december 2018

Resultatopgørelse	7
Balance	8
Noter	10
Anvendt regnskabspraksis	11

SELSKABSOPLYSNINGER

Selskabet

Tang Holding 2014 ApS
Virklundvej 27 A
8600 Silkeborg

CVR-nr.: 36 06 42 26
Kommune: Silkeborg
Regnskabsår: 1. januar - 31. december

Direktion

Jan Tang Sørensen

Pengeinstitut

Jyske Bank

Revisor

RevisorHuset
godkendte revisorer a/s
Ravnsøvej 52
8240 Risskov

LEDELSESPÅTEGNING

Direktionen har dags dato behandlet og godkendt årsrapporten for perioden 1. januar - 31. december 2018 for Tang Holding 2014 ApS.

Årsrapporten aflægges i overensstemmelse med årsregnskabsloven.

Det er min opfattelse, at årsregnskabet giver et retvisende billede af selskabets aktiver, passiver og finansielle stilling pr. 31. december 2018 samt af resultatet af selskabets aktiviteter for perioden 1. januar - 31. december 2018.

Ledelsesberetningen indeholder efter min opfattelse en retvisende redegørelse for de forhold, beretningen omhandler.

Årsrapporten indstilles til generalforsamlingens godkendelse.

Silkeborg, den 13/3 2019

Direktion

Jan Tang Sørensen

Generalforsamlingen har besluttet, at årsregnskabet for det kommende regnskabsår ikke skal revideres.

DEN UAFHÆNGIGE REVISORS ERKLÆRING OM UDVIDET GENNEMGANG

Til kapitalejerne i Tang Holding 2014 ApS

Konklusion

Vi har udført udvidet gennemgang af årsregnskabet for Tang Holding 2014 ApS for perioden 1. januar - 31. december 2018, der omfatter resultatopgørelse, balance og noter, herunder anvendt regnskabspraksis. Årsregnskabet udarbejdes efter årsregnskabsloven.

Baseret på det udførte arbejde er det vores opfattelse, at årsregnskabet giver et retvisende billede af selskabets aktiver, passiver og finansielle stilling pr. 31. december 2018 samt af resultatet af selskabets aktiviteter for perioden 1. januar - 31. december 2018 i overensstemmelse med årsregnskabsloven.

Grundlag for konklusion

Vi har udført vores udvidede gennemgang i overensstemmelse med Erhvervsstyrelsens erklæringsstandard for små virksomheder og FSR – danske revisors standard om udvidet gennemgang af årsregnskaber, der udarbejdes efter årsregnskabsloven. Vores ansvar ifølge disse standarder og krav er nærmere beskrevet i afsnittet "Revisors ansvar for den udvidede gennemgang af årsregnskabet". Vi er uafhængige af selskabet i overensstemmelse med internationale etiske regler for revisorer (IESBA's etiske regler) og de yderligere krav, der er gældende i Danmark, ligesom vi har opfyldt vores øvrige etiske forpligtelser i henhold til disse regler og krav. Det er vores opfattelse, at det opnåede bevis er tilstrækkeligt og egnet som grundlag for vores konklusion.

Ledelsens ansvar for årsregnskabet

Ledelsen har ansvaret for udarbejdelsen af et årsregnskab, der giver et retvisende billede i overensstemmelse med årsregnskabsloven. Ledelsen har endvidere ansvaret for den interne kontrol, som ledelsen anser nødvendig for at udarbejde et årsregnskab uden væsentlig fejlinformation, uanset om denne skyldes besvigelser eller fejl.

Ved udarbejdelsen af årsregnskabet er ledelsen ansvarlig for at vurdere selskabets evne til at fortsætte driften; at oplyse om forhold vedrørende fortsat drift, hvor dette er relevant; samt at udarbejde årsregnskabet på grundlag af regnskabsprincippet om fortsat drift, medmindre ledelsen enten har til hensigt at likvidere selskabet, indstille driften eller ikke har andet realistisk alternativ end at gøre dette.

Revisors ansvar for den udvidede gennemgang af årsregnskabet

Vores ansvar er at udtrykke en konklusion om årsregnskabet. Dette kræver, at vi planlægger og udfører handlinger med henblik på at opnå begrænset sikkerhed for vores konklusion om årsregnskabet og derudover udfører specifikt krævede supplerende handlinger med henblik på at opnå yderligere sikkerhed for vores konklusion.

En udvidet gennemgang omfatter handlinger, der primært består af forespørgsler til ledelsen og, hvor det er hensigtsmæssigt, andre i virksomheden, analytiske handlinger og de specifikt krævede supplerende handlinger samt vurdering af det opnåede bevis.

Omfanget af handlinger, der udføres ved en udvidet gennemgang, er mindre end ved en revision, og vi udtrykker derfor ingen revisionskonklusion om årsregnskabet.

Udtalelse om ledelsesberetningen

Ledelsen er ansvarlig for ledelsesberetningen.

DEN UAFHÆNGIGE REVISORS ERKLÆRING OM UDVIDET GENNEMGANG

Vores konklusion om årsregnskabet omfatter ikke ledelsesberetningen, og vi udtrykker ingen form for konklusion med sikkerhed om ledelsesberetningen.

I tilknytning til vores udvidede gennemgang af årsregnskabet er det vores ansvar at læse ledelsesberetningen og i den forbindelse overveje, om ledelsesberetningen er væsentligt inkonsistent med årsregnskabet eller vores viden opnået ved den udvidede gennemgang eller på anden måde synes at indeholde væsentlig fejlinformation.

Vores ansvar er derudover at overveje, om ledelsesberetningen indeholder krævede oplysninger i henhold til årsregnskabsloven.

Baseret på det udførte arbejde er det vores opfattelse, at ledelsesberetningen er i overensstemmelse med årsregnskabet og er udarbejdet i overensstemmelse med årsregnskabslovens krav. Vi har ikke fundet væsentlig fejlinformation i ledelsesberetningen.

Risskov, den 13/3 2019

RevisorHuset
godkendte revisorer a/s
CVR-nr.: 26593093

Gert Andersen
registreret revisor
mne15942

LEDELSESBERETNING

Selskabets væsentligste aktiviteter

Selskabets væsentligste aktiviteter har i lighed med tidligere år bestået af, enten direkte eller gennem andre selskaber, at eje og forvalte anparter/aktier i andre ikke børssnoterede selskaber, investering i børssnoterede værdipapirer, aktivitetsudvidelser, generel formueforvaltning, fast ejendom og herved beslægtet virksomhed.

Udviklingen i selskabets aktiviteter og økonomiske forhold

Selskabet har fortsat sine normale driftsaktiviteter. Der har ikke været enkeltstående begivenheder i regnskabsåret, som er af så væsentlig karakter, at det kræver omtale i ledelsesberetningen.

Årets udvikling og resultat anses for utilfredsstillende.

Betydningsfulde hændelser indtruffet efter statusdag

Der er efter regnskabsårets afslutning ikke indtruffet begivenheder, som væsentligt vil kunne påvirke selskabets finansielle stilling.

RESULTATOPGØRELSE

1. JANUAR - 31. DECEMBER 2018

	2018	2017
Indtægter af kapitalandele	-201.751	805.056
Andre eksterne omkostninger	-29.812	-20.805
DRIFTSRESULTAT	-231.563	784.251
Andre finansielle indtægter	76.038	81.166
Finansielle omkostninger, der hidrører fra tilknyttede virksomheder	0	-221
Andre finansielle omkostninger	-276.814	-161.470
ORDINÆRT RESULTAT FØR SKAT	-432.339	703.726
Skat af årets resultat	553	24.117
ÅRETS RESULTAT	-431.786	727.843
FORSLAG TIL RESULTATDISPONERING		
Forslag til udbytte for regnskabsåret	108.000	105.800
Årets nettoopskrivning efter den indre værdis metode	-201.751	805.056
Overført resultat	-338.035	-183.013
DISPONERET I ALT	-431.786	727.843

BALANCE PR. 31. DECEMBER 2018
 AKTIVER

	2018	2017
Kapitalandele i tilknyttede virksomheder	867.217	1.069.058
Finansielle anlægsaktiver	867.217	1.069.058
ANLÆGSAKTIVER	867.217	1.069.058
Tilgodehavender hos tilknyttede virksomheder	229.331	236.215
Selskabsskat	164.000	0
Tilgodehavender	393.331	236.215
Andre værdipapirer og kapitalandele	957.593	1.843.523
Værdipapirer og kapitalandele	957.593	1.843.523
Likvide beholdninger	2.290.574	2.107.041
OMSÆTNINGSAKTIVER	3.641.498	4.186.779
AKTIVER	4.508.715	5.255.837

BALANCE PR. 31. DECEMBER 2018
 PASSIVER

	2018	2017
Virksomhedskapital	50.000	50.000
Reserve for nettoopskrivning efter den indre værdis metode	3.317.307	3.519.058
Overført resultat	1.004.529	1.342.564
Forslag til udbytte for regnskabsåret	108.000	105.800
1 EGENKAPITAL	4.479.836	5.017.422
Gæld til tilknyttede virksomheder	0	11.285
Selskabsskat	0	190.492
Anden gæld	16.963	25.194
Gæld til virksomhedsdeltagere og ledelse	11.916	11.444
Kortfristede gældsforpligtelser	28.879	238.415
GÆLDSFORPLIGTELSE	28.879	238.415
PASSIVER	4.508.715	5.255.837
2 Kontraktlige forpligtelser og eventualposter mv.		
3 Pantsætninger og sikkerhedsstillelser		

NOTER

	Primo	Udbetalt udbytte	Forslag til resultatdisponering	Ultimo
1 Egenkapital				
Virksomhedskapital	50.000	0	0	50.000
Reserve for nettoopskrivning efter den indre værdis metode	3.519.058	0	-201.751	3.317.307
Overført resultat	1.342.564	0	-338.035	1.004.529
Forslag til udbytte for regnskabsåret	105.800	-105.800	108.000	108.000
	<u>5.017.422</u>	<u>-105.800</u>	<u>-431.786</u>	<u>4.479.836</u>

2 Kontraktlige forpligtelser og eventualposter mv.

Selskabet er sambeskattet med øvrige danske selskaber i Tang-koncernen. Som administrationsselskab hæfter selskabet ubegrænset og solidarisk med de øvrige selskaber i sambeskatningen for danske selskabsskatter og kildeskatter på udbytte, renter og royalties indenfor sambeskatningskredsen.

Den samlede forpligtelse i sambeskatningskredsen udgør pr. 31. december 2018 kr. 0

3 Pantsætninger og sikkerhedsstillelser

Ingen.

ANVENDT REGNSKABSPRAKSIS

Årsregnskabet for Tang Holding 2014 ApS for 2018 er udarbejdet i overensstemmelse med årsregnskabslovens bestemmelser for selskaber i regnskabsklasse B med tilvalg af enkelte regler for klasse C-selskaber.

Årsregnskabet er aflagt efter samme regnskabspraksis som sidste år og aflægges i danske kroner.

Generelt om indregning og måling

Regnskabet er udarbejdet med udgangspunkt i det historiske kostprisprincip.

Indtægter indregnes i resultatopgørelsen i takt med at de indtjenes. Endvidere indregnes i resultatopgørelsen alle omkostninger, der er afholdt for at opnå årets indtjening.

Aktiver indregnes i balancen, når det er sandsynligt at fremtidige økonomiske fordele vil tilflyde selskabet, og aktivets værdi kan måles pålideligt.

Forpligtelser indregnes i balancen, når det er sandsynligt, at fremtidige økonomiske fordele vil fragå selskabet, og forpligtelsens værdi kan måles pålideligt.

Ved første indregning måles aktiver og forpligtelser til kostpris. Efterfølgende måles aktiver og forpligtelser som beskrevet for hver enkelt.

Visse finansielle aktiver og forpligtelser måles til amortiseret kostpris, hvorved der indregnes en konstant effektiv rente over løbetiden. Amortiseret kostpris opgøres som oprindelig kostpris med fradrag af afdrag og tillæg/fradrag af den akkumulerede amortisering af forskellen mellem kostprisen og det nominelle beløb.

Ved indregning og måling tages hensyn til forudsigelige tab og risici, der fremkommer, inden årsregnskabet aflægges, og som be- eller afkræfter forhold, der eksisterer på balancedagen.

RESULTATOPGØRELSEN

Selskabets primære aktivitet er at eje kapitalandele i tilknyttede og associerede virksomheder. Indtægter fra kapitalandele er i overensstemmelse med årsregnskabsloven indregnet som nettoomsætning i resultatopgørelsen.

Finansielle indtægter og omkostninger

Finansielle indtægter og omkostninger indregnes i resultatopgørelsen med de beløb, der vedrører regnskabsåret. Finansielle poster omfatter renteindtægter og -omkostninger, realiserede og urealiserede kursgevinster og -tab vedrørende værdipapirer, samt tillæg og godtgørelser under acontoskatteordningen mv.

Årets skat, som består af årets aktuelle skat og forskydning i udskudt skat, indregnes i resultatopgørelsen med den del, der kan henføres til årets resultat, og direkte på egenkapitalen med den del, der kan henføres til posteringer direkte på egenkapitalen.

Selskabet er sambeskattet med danske koncernforbundne virksomheder. Udenlandske tilknyttede virksomheder er ikke omfattet af sambeskatningen.

ANVENDT REGNSKABSPRAKSIS

Selskabet fungerer som administrationselskab. Den samlede danske skat af de danske tilknyttede virksomheders skattepligtige indkomst betales af selskabet.

BALANCEN

Finansielle anlægsaktiver

Kapitalandele i tilknyttede virksomheder og associerede virksomheder

Kapitalandele i tilknyttede virksomheder indregnes i balancen til den forholdsmæssige andel af virksomhedernes regnskabsmæssige indre værdi opgjort efter moderselskabets regnskabspraksis med fradrag eller tillæg af urealiserede koncerninterne avancer og tab og med tillæg eller fradrag af resterende værdi af positiv eller negativ goodwill opgjort efter overtagelsesmetoden.

Tilgodehavender måles til amortiseret kostpris, hvilket sædvanligvis svarer til nominel værdi. Værdien reduceres med nedskrivning til imødegåelse af forventede tab.

Udbytte

Forslag til udbytte for regnskabsåret indregnes som en særskilt post under egenkapitalen. Forslag til udbytte indregnes som en forpligtelse på tidspunktet for vedtagelse på generalforsamlingen.

Selskabsskat og udskudt skat

Aktuelle skatteforpligtelser og tilgodehavende aktuel skat indregnes i balancen som beregnet skat af årets skattepligtige indkomst reguleret for skat af tidligere års skattepligtige indkomster samt for betalte acontoskatter.

Skyldige og tilgodehavende sambeskatningsbidrag indregnes i balancen som et "Tilgodehavende sambeskatningsbidrag" eller "Skyldigt sambeskatningsbidrag."

Udskudt skat måles efter den balanceorienterede gælds metode af midlertidige forskelle mellem regnskabsmæssig og skattemæssig værdi af aktiver og forpligtelser. I de tilfælde, f.eks. vedrørende aktier, hvor opgørelse af skatteværdien kan foretages efter alternative beskatningsregler, måles udskudt skat på grundlag af den planlagte anvendelse af aktivet henholdsvis afvikling af forpligtelsen.

Udskudte skatteaktiver, herunder skatteværdien af fremførselsberettiget skattemæssigt underskud, måles til den værdi, hvortil aktivet forventes at kunne realiseres, enten ved udligning i skat af fremtidig indtjening eller ved modregning i udskudte skatteforpligtelser inden for samme juridiske skatteenhed. Eventuelle udskudte nettoskatteaktiver måles til nettorealisationsværdi.

Gældsforpligtelser

Andre gældsforpligtelser, som omfatter gæld til tilknyttede samt anden gæld, måles til amortiseret kostpris, hvilket sædvanligvis svarer til nominel værdi.

Penneo

Underskrifterne i dette dokument er juridisk bindende. Dokumentet er underskrevet via Penneo™ sikker digital underskrift. Underskrivernes identiteter er blevet registreret, og informationerne er listet herunder.

“Med min underskrift bekræfter jeg indholdet og alle datoer i dette dokument.”

Jan Tang Sørensen

Direktør

Serienummer: PID:9208-2002-2-239439757851

IP: 46.31.xxx.xxx

2019-03-27 14:50:12Z

NEM ID 

Gert Andersen

Registreret revisor

På vegne af: RevisorHuset godkendte revisorer a/s

Serienummer: CVR:26593093-RID:1063612379518

IP: 212.130.xxx.xxx

2019-03-27 14:59:32Z

NEM ID 

Jan Tang Sørensen

Dirigent

Serienummer: PID:9208-2002-2-239439757851

IP: 46.31.xxx.xxx

2019-03-27 16:00:25Z

NEM ID 

Penneo dokumentnøgle: VBODH84FK-WY117-LLEAP-ZM610-TVA78

Dette dokument er underskrevet digitalt via **Penneo.com**. Signeringsbeviserne i dokumentet er sikret og valideret ved anvendelse af den matematiske hashværdi af det originale dokument. Dokumentet er låst for ændringer og tidsstemplet med et certifikat fra en betroet tredjepart. Alle kryptografiske signeringsbeviser er indlejret i denne PDF, i tilfælde af de skal anvendes til validering i fremtiden.

Sådan kan du sikre, at dokumentet er originalt

Dette dokument er beskyttet med et Adobe CDS certifikat. Når du åbner dokumentet

i Adobe Reader, kan du se, at dokumentet er certificeret af **Penneo e-signature service** <penneo@penneo.com>. Dette er din garanti for, at indholdet af dokumentet er uændret.

Du har mulighed for at efterprøve de kryptografiske signeringsbeviser indlejret i dokumentet ved at anvende Penneos validator på følgende websted: <https://penneo.com/validate>