

Forenede Holding A/S

Buddingevej 312 - 316, 2860 Søborg
(CVR. nr. 36 03 66 56)

Årsrapport 2016

Årsrapporten er fremlagt og godkendt på selskabets ordinære generalforsamling den 17. maj 2017.



Poul Mikael Frydlund



	Side
Selskabsoplysninger	3
Ledelsesberetning	4
Påtegninger	
Ledespåtegning	5
Den uafhængige revisors erklæringer	6
Årsrapport 1. januar - 31. december 2016	
Anvendt regnskabspraksis	8 - 11
Resultatopgørelse	12
Balance	13
Egenkapitalopgørelse	14
Noter	15 - 18



Selskabet	Forenede Holding A/S Buddingevej 312 - 316 2860 Søborg
	Telefon: 3969 5050
	Hjemmeside: www.forenede.dk
	E-mail: info@forenede.dk
	CVR-nr.: 36 03 66 56
	Stiftet: 23. juni 2014
	Hjemsted: Gladsaxe
	Regnskabsår: 1. januar – 31. december
Bestyrelse	Poul Mikael Frydlund Carsten Clement Kirsten Bangsbo Krogh Poul Erik Krogh
Direktion	Carsten Clement
Revision	Deloitte Statsautoriseret Revisionspartnerselskab Weidekampsgade 6 2300 København S
Bankforbindelse	Danske Bank
Generalforsamling	Ordinær generalforsamling afholdes 17. maj 2017 på selskabets adresse
Dirigent	Poul Mikael Frydlund



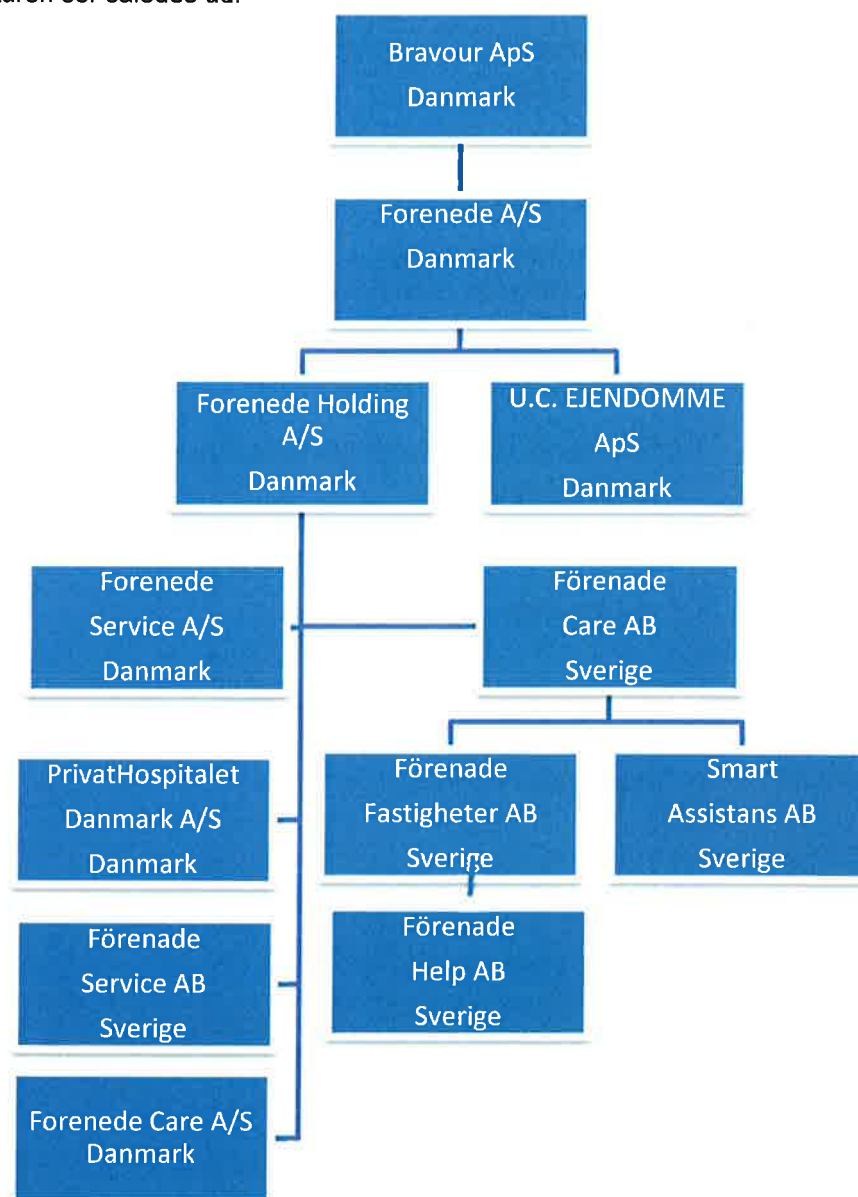
Selskabets aktivitet

Forenede Holding A/S er moderselskab for koncernens 5 datterselskaber Forenede Service A/S, Forenede Care A/S, PrivatHospitalet Danmark A/S, Forenede Care AB og Forenede Service AB. Selskabets aktivitet består udelukkende i ejerskab og udvikling af disse 5 datterselskabers aktiviteter, herunder med assistance indenfor markedsføring, indkøb og IT.

Selskabet udarbejder ikke koncernregnskab i henhold til Årsrenskabsloven §112, stk. 1. Koncernregnskab udarbejdes i stedet af Forenede Holding A/S' ejer, Forenede A/S.

Udvikling i regnskabsåret

Forenede Holding A/S er stiftet i 2014 ved indskud af alle Forenede A/S' aktiviteter. Alle datterselskaber er 100% ejet. Koncernstrukturen ser således ud:



Selskabets resultat efter skat M.DKK 33,6 er bedre end forventet og væsentlig bedre end sidste års tilsvarende resultat på M.DKK 1,7. Det forbedrede resultat skyldes, at alle dattervirksomheder har realiseret bedre resultater end året før, primært som følge af stram omkostningsstyring og større lønsomhed af dets aktiviteter.



Bestyrelsen og direktionen har dags dato behandlet og godkendt årsrapporten for regnskabsåret 1. januar - 31. december 2016 for Forenede Holding A/S.

Årsrapporten aflægges i overensstemmelse med årsregnskabsloven.

Det er vores opfattelse, at årsregnskabet giver et retvisende billede af selskabets aktiver, passiver og finansielle stilling pr. 31. december 2016 samt af resultatet af selskabets aktiviteter for regnskabsåret 1. januar - 31. december 2016.

Ledelsesberetningen indeholder efter vores opfattelse en retvisende redegørelse for de forhold, beretningen omhandler.

Årsrapporten indstilles til generalforsamlingens godkendelse.

Søborg, den 17. maj 2017

Direktion:

Carsten Clement

Bestyrelse:

Poul Mikael Frydlund

Carsten Clement

Kirsten Bangsbo Krogh

Poul Erik Krogh



Til kapitalejerne i Forenede Holding A/S

Konklusion

Vi har revideret årsregnskabet for Forenede Holding A/S for regnskabsåret 01.01.2016 - 31.12.2016, der omfatter resultatopgørelse, balance, egenkapitalopgørelse og noter, herunder anvendt regnskabspraksis. Årsregnskabet udarbejdes efter årsregnskabsloven.

Det er vores opfattelse, at årsregnskabet giver et retvisende billede af selskabets aktiver, passiver og finansielle stilling pr. 31.12.2016 samt af resultatet af selskabets aktiviteter for regnskabsåret 01.01.2016 - 31.12.2016 i overensstemmelse med årsregnskabsloven.

Grundlag for konklusion

Vi har udført vores revision i overensstemmelse med internationale standarder om revision og de yderligere krav, der er gældende i Danmark. Vores ansvar ifølge disse standarder og krav er nærmere beskrevet i revisionspåtegningens afsnit ”Revisors ansvar for revisionen af årsregnskabet”. Vi er uafhængige af selskabet i overensstemmelse med internationale etiske regler for revisorer (IESBA’s Etiske regler) og de yderligere krav, der er gældende i Danmark, ligesom vi har opfyldt vores øvrige etiske forpligtelser i henhold til disse regler og krav. Det er vores opfattelse, at det opnåede revisionsbevis er tilstrækkeligt og egnet som grundlag for vores konklusion.

Ledelsens ansvar for årsregnskabet

Ledelsen har ansvaret for udarbejdelsen af et årsregnskab, der giver et retvisende billede i overensstemmelse med årsregnskabsloven. Ledelsen har endvidere ansvaret for den interne kontrol, som ledelsen anser for nødvendig for at udarbejde et årsregnskab uden væsentlig fejlinformation, uanset om denne skyldes besvigelser eller fejl.

Ved udarbejdelsen af årsregnskabet er ledelsen ansvarlig for at vurdere selskabets evne til at fortsætte driften, at oplyse om forhold vedrørende fortsat drift, hvor dette er relevant, samt at udarbejde årsregnskabet på grundlag af regnskabsprincippet om fortsat drift, medmindre ledelsen enten har til hensigt at likvidere selskabet, indstille driften eller ikke har andet realistisk alternativ end at gøre dette.

Revisors ansvar for revisionen af årsregnskabet

Vores mål er at opnå høj grad af sikkerhed for, om årsregnskabet som helhed er uden væsentlig fejlinformation, uanset om denne skyldes besvigelser eller fejl, og at afgive en revisionspåtegning med en konklusion. Høj grad af sikkerhed er et højt niveau af sikkerhed, men er ikke en garanti for, at en revision, der udføres i overensstemmelse med internationale standarder om revision og de yderligere krav, der er gældende i Danmark, altid vil afdække væsentlig fejlinformation, når sådan findes. Fejlinformation kan opstå som følge af besvigelser eller fejl og kan betragtes som væsentlige, hvis det med rimelighed kan forventes, at de enkeltvis eller samlet har indflydelse på de økonomiske beslutninger, som regnskabsbrugere træffer på grundlag af årsregnskabet.

Som led i en revision, der udføres i overensstemmelse med internationale standarder om revision og de yderligere krav, der er gældende i Danmark, foretager vi faglige vurderinger og opretholder professionel skepsis under revisionen. Herudover:

- Identificerer og vurderer vi risikoen for væsentlig fejlinformation i årsregnskabet, uanset om denne skyldes besvigelser eller fejl, udformer og udfører revisionshandlinger som reaktion på disse risici samt opnår revisionsbevis, der er tilstrækkeligt og egnet til at danne grundlag for vores konklusion. Risikoen for ikke at opdage væsentlig fejlinformation forårsaget af besvigelser er højere end ved væsentlig fejlinformation forårsaget af fejl, idet besvigelser kan omfatte sammensværgelser, dokumentfalsk, bevidste udeladelser, vildledning eller tilsidesættelse af intern kontrol.
- Opnår vi forståelse af den interne kontrol med relevans for revisionen for at kunne udforme revisionshandlinger, der er passende efter omstændighederne, men ikke for at kunne udtrykke en konklusion om effektiviteten af selskabets interne kontrol.



- Tager vi stilling til, om den regnskabspraksis, som er anvendt af ledelsen, er passende, samt om de regnskabsmæssige skøn og tilknyttede oplysninger, som ledelsen har udarbejdet, er rimelige.
- Konkluderer vi, om ledelsens udarbejdelse af årsregnskabet på grundlag af regnskabsprincippet om fortsat drift er passende, samt om der på grundlag af det opnåede revisionsbevis er væsentlig usikkerhed forbundet med begivenheder eller forhold, der kan skabe betydelig tvivl om selskabets evne til at fortsætte driften. Hvis vi konkluderer, at der er en væsentlig usikkerhed, skal vi i vores revisionspåtegning gøre opmærksom på oplysninger herom i årsregnskabet eller, hvis sådanne oplysninger ikke er tilstrækkelige, modificere vores konklusion. Vores konklusioner er baseret på det revisionsbevis, der er opnået frem til datoen for vores revisionspåtegning. Fremtidige begivenheder eller forhold kan dog medføre, at selskabet ikke længere kan fortsætte driften.
- Tager vi stilling til den samlede præsentation, struktur og indhold af årsregnskabet, herunder noteoplysningerne, samt om årsregnskabet afspejler de underliggende transaktioner og begivenheder på en sådan måde, at der gives et retvisende billede heraf.

Vi kommunikerer med den øverste ledelse om bl.a. det planlagte omfang og den tidsmæssige placering af revisionen samt betydelige revisionsmæssige observationer, herunder eventuelle betydelige mangler i intern kontrol, som vi identificerer under revisionen.

Udtalelse om ledelsesberetningen

Ledelsen er ansvarlig for ledelsesberetningen.

Vores konklusion om årsregnskabet omfatter ikke ledelsesberetningen, og vi udtrykker ingen form for konklusion med sikkerhed om ledelsesberetningen.

I tilknytning til vores revision af årsregnskabet er det vores ansvar at læse ledelsesberetningen og i den forbindelse overveje, om ledelsesberetningen er væsentligt inkonsistent med årsregnskabet eller vores viden opnået ved revisionen eller på anden måde synes at indeholde væsentlig fejlinformation.

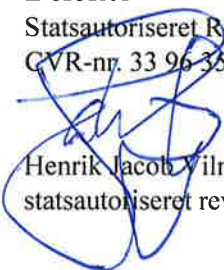
Vores ansvar er derudover at overveje, om ledelsesberetningen indeholder krævede oplysninger i henhold til årsregnskabsloven.

Baseret på det udførte arbejde er det vores opfattelse, at ledelsesberetningen er i overensstemmelse med årsregnskabet og er udarbejdet i overensstemmelse med årsregnskabslovens krav. Vi har ikke fundet væsentlig fejlinformation i ledelsesberetningen.

København, den 17. maj 2017

Deloitte

Statsautoriseret Revisionspartnerselskab
CVR-nr. 33 96 35 56


Henrik Jacob Wilmann Wellejus
statsautoriseret revisor


Christian Sanderhage
statsautoriseret revisor



Årsrapporten for Forenede Holding A/S er aflagt i overensstemmelse med årsregnskabs-lovens bestemmelser for virksomheder i regnskabsklasse B med tilvalg af enkelte bestemmelser fra regnskabsklasse C.

I henhold til Årsregnskabslovens §112, stk. 1 er der ikke udarbejdet koncernregnskab. Årsregnskabet for Forenede Holding A/S og tilknyttede datterselskaber indgår i koncernregnskabet for Forenede A/S.

Virksomheden har implementeret ændringer til årsregnskabsloven, der træder i kraft pr. 1. januar 2016, jf. lov nr. 738 af 1. juni 2015.

Ændringer til årsregnskabsloven har ikke påvirket selskabets aktiver, passiver og finansielle stilling pr. 31. december 2016, men alene medført yderligere oplysninger i årsrapporten.

Generelt om indregning og måling

I resultatopgørelsen indregnes indtægter i takt med, at de indtjenes. Herudover indregnes værdireguleringer af finansielle aktiver og forpligtelser, der måles til dagsværdi eller amortiseret kostpris. Endvidere indregnes i resultatopgørelsen alle omkostninger, der er afholdt for at opnå årets indtjening, herunder afskrivninger, nedskrivninger og hensatte forpligtelser samt tilbageførsler som følge af ændrede regnskabsmæssige skøn af beløb, der tidligere har været indregnet i resultatopgørelsen.

Aktiver indregnes i balancen, når det er sandsynligt, at fremtidige økonomiske fordele vil tilflyde selskabet, og aktivets værdi kan måles pålideligt.

Forpligtelser indregnes i balancen, når det er sandsynligt, at fremtidige økonomiske fordele vil fragå selskabet, og forpligtelsens værdi kan måles pålideligt.

Ved første indregning måles aktiver og forpligtelser til kostpris. Efterfølgende måles aktiver og forpligtelser som beskrevet for hver enkelt regnskabspost nedenfor.

Visse finansielle aktiver og forpligtelser måles til amortiseret kostpris, hvorved der indregnes en konstant effektiv rente over løbetiden. Amortiseret kostpris opgøres som oprindelig kostpris med fradrag af afdrag og tillæg/fradrag af den akkumulerede amortisering af forskellen mellem kostpris og det nominelle beløb. Herved fordeles kurstab og -gevinst over løbetiden.

Ved indregning og måling tages hensyn til forudsigelige tab og risici, der fremkommer, inden årsrapporten aflægges, og som be- eller afkræfter forhold, der eksisterer på balancedagen.

Omregning af fremmed valuta

Transaktioner i fremmed valuta omregnes til transaktionsdagens kurs. Valutakursdifferencer, der opstår mellem transaktionsdagens kurs og kursen på betalingsdagen, indregnes i resultatopgørelsen som en finansiell post.

Tilgodehavender, gæld og andre monetære poster i fremmed valuta, som ikke er afregnet på balancedagen, omregnes til balancedagens kurs. Forskelle mellem balancedagens kurs og transaktionsdagens kurs indregnes i resultatopgørelsen som en finansiell post.

Som målevaluta benyttes danske kroner. Alle andre valutaer anses som fremmed valuta.

Resultatopgørelsen

Nettoomsætning

Nettoomsætningen indregnes i resultatopgørelsen, såfremt levering og risikoovergang til køber har fundet sted inden årets udgang, og såfremt indtægten kan opgøres pålideligt og forventes modtaget.

Nettoomsætningen indregnes eksklusiv moms og afgifter samt med fradrag af rabatter i forbindelse med salget.



Andre eksterne omkostninger

Andre eksterne omkostninger omfatter omkostninger til distribution, salg, reklame, administration, lokaler, tab på debitorer og operationelle leasingomkostninger.

Personaleomkostninger

Personaleomkostninger omfatter alle omkostninger forbundet med medarbejdernes ansættelse i selskabet. Omkostningerne omfatter løn og gage, pensioner, andre sociale omkostninger samt personaleomkostninger i øvrigt. Desuden medtages koncerninterne personaleomkostninger i det omfang selskabet har gjort brug af koncernens stabspersonale. Tilskud og refusioner modtaget fra offentlige myndigheder modregnes i de samlede personaleomkostninger.

Resultat af kapitalandele i dattervirksomheder

I resultatopgørelse indregnes den forholdsmæssige andel af resultat efter skat for året med fradrag af afskrivning af goodwill under posterne "resultat af kapitalandele i dattervirksomheder".

Finansielle poster

Finansielle indtægter og omkostninger omfatter renter, finansielle omkostninger ved finansiell leasing, realiserede og urealiserede valutakursreguleringer, kursregulering på værdipapirer og amortisering af realkreditlån.

Selskabsskat og udskudt skat

Selskabet er sambeskattet med de danske koncernforbundne virksomheder. Udenlandske koncernforbundne virksomheder er ikke omfattet af sambeskatningen.

Moderselskabet Bravour A/S fungerer som administrationsselskab. Den samlede danske skat af de danske koncernforbundne virksomheder fordeles på såvel overskud som underskud i de koncernforbundne danske virksomheder i forhold til disses skattepligtige indkomster. De sambeskattede selskaber indgår i acontoskatteordningen.

Skat af årets resultat, som består af årets aktuelle skat og årets udskudte skat, indregnes i resultatopgørelsen med den del, der kan henføres til årets resultat og direkte på egenkapitalen med den del, der kan henføres til egenkapitaltransaktioner. Rentetilæg, som følge af for lidt betalt acontoskat, betragtes som en yderligere selskabsskat for året og afsættes i resultatopgørelse sammen med den beregnet skat. Ændring i udskudt skat som følge af ændringer i skattesatser indregnes i resultatopgørelsen.

Balancen

Anlægsaktiver generelt

Den regnskabsmæssige værdi af såvel immaterielle som materielle anlægsaktiver vurderes årligt for indikationer på værdiforringelse, ud over det som udtrykkes ved normal afskrivning. Foreligger der indikationer på værdiforringelse, foretages nedskrivningstest af hvert enkelt aktiv henholdsvis gruppe af aktiver. Der foretages nedskrivning til genindvindingsværdien, hvis denne er lavere end den regnskabsmæssige værdi. Som genindvindingsværdi anvendes den højeste værdi af nettosalgspris og kapitalværdi. Kapitalværdien opgøres som nutidsværdien af de forventede fremtidige nettoindtægter fra anvendelsen af aktivet eller aktivgruppen.

Finansielle anlægsaktiver

Kapitalandele i tilknyttede virksomheder

Kapitalandele i dattervirksomheder indregnes og måles efter den indre værdis metode.



Kapitalandele i tilknyttede virksomheder, fortsat

I balancen indregnes under posten " Kapitalandele i dattervirksomheder" den forholdsmæssige ejerandel af virksomhedernes regnskabsmæssige indre værdi opgjort med udgangspunkt i dagsværdien af de identificerbare nettoaktiver på anskaffelsestidspunktet med fradrag eller tillæg af urealiserede koncerninterne avancer eller tab og med tillæg af resterende værdi af positiv forskelsværdi (goodwill) og fradrag af en resterende negativ forskelsværdi (negativ goodwill).

Den samlede nettoopskrivning af kapitalandele i dattervirksomheder henlægges via overskudsdisponeringen til "Reserve for nettoopskrivning efter den indre værdis metode" under egenkapitalen. Reserven reduceres med udbytteudlodninger til moderselskabet og reguleres med andre egenkapitalbevægelser i dattervirksomhederne.

Dattervirksomheder med negativ regnskabsmæssig indre værdi indregnes til DKK 0. Har moderselskabet en retslig eller en faktisk forpligtelse til at dække virksomhedens underbalance, indregnes en hensat forpligtelse hertil. Dette gælder også såfremt moderselskabet har til hensigt at dække underbalancen.

Tilgodehavender

Tilgodehavender indregnes i balancen til amortiseret kostpris, hvilket i al væsentlighed svarer til pålydende værdi. Der nedskrives til imødegåelse af forventede tab.

Periodeafgrænsningsposter

Periodeafgrænsningsposter opført som aktiver omfatter afholdte forudbetalte omkostninger vedrørende efterfølgende regnskabsår.

Egenkapital

Udbyttet, som ledelsen foreslår uddelt for regnskabsåret, vises som en særskilt post under egenkapitalen og indregnes som gældsforpligtelse på tidspunktet for vedtagelse på generalforsamling.

Udskudte skatteaktiver og -forpligtelser

Der indregnes udskudt skat af alle midlertidige forskelle mellem regnskabs- og skattemæssig værdi af aktiver og forpligtelser. Der indregnes dog ikke udskudt skat af midlertidige forskelle vedrørende ikke-skattemæssigt afskrivningsberettiget goodwill samt andre poster, hvis disse, bortset fra ved virksomhedsovertagelse, er opstået på anskaffelsestidspunktet uden at have effekt på det regnskabsmæssige resultat eller den skattepligtige indkomst.

Udskudt skat måles på grundlag af de skatteregler og skattesatser, der med balancedagens lovgivning vil være gældende, når den udskudte skat forventes udløst som aktuel skat. I de tilfælde, hvor opgørelse af skatteværdien kan foretages efter alternative beskatningsregler, måles udskudt skat på grundlag af den planlagte anvendelse af aktivet henholdsvis afvikling af forpligtelsen.

Udskudte skatteaktiver, herunder skatteværdien af fremførelsesberettigede skattemæssigt underskud, måles til den værdi, hvortil aktivet forventes at kunne realiseres, enten ved udligning i skat af fremtidig indtjening eller ved modregning i udskudte skatteforpligtelser.

Udskudte skatteaktiver og -forpligtelser præsenteres modregnet inden for samme juridiske skatteenhed.



Aktuelle skattetilgodehavender og -forpligtelser

Aktuelle skattetilgodehavender og -forpligtelser indregnes i balancen med det beløb, der kan beregnes på grundlag af årets forventede skattepligtige indkomst reguleret for skat af tidligere års skattepligtige indkomster. Skattetilgodehavender og -forpligtelser præsenteres modregnet i det omfang, der er legal modregningsadgang, og posterne forventes afregnet netto eller samtidig.

Gældsforpligtelser

Gældsforpligtelser indregnes ved lånoptagelse til det modtagne provenu med fradrag af afholdte transaktionsomkostninger. I efterfølgende perioder måles de finansielle forpligtelser til amortiseret kostpris, således at forskellen mellem provenuet og den nominelle værdi indregnes i resultatopgørelsen som en rentekomkostning over låneperioden.

Andre gældsforpligtelser, som omfatter gæld til leverandører, tilknyttede virksomheder samt anden gæld, måles til amortiseret kostpris, hvilket sædvanligvis svarer til nominal værdi.

Likvider

Likvider omfatter likvide beholdninger samt kortfristede værdipapirer, der uden hindring kan omsættes til likvide beholdninger, og hvorpå der kun er ubetydelig risiko for værdiændringer.

Pengestrømsopgørelse

Selskabet udarbejder ikke pengestrømsopgørelse. I stedet henvises til koncernregnskabet for modervirksomheden Forenede A/S, Gladsaxe.



	<u>Note</u>	<u>2016 T.DKK</u>	<u>2015 T.DKK</u>
Nettomsætning		5.045	4.572
Andre eksterne omkostninger		-1.714	-1.557
Personaleomkostninger	1	<u>-7.741</u>	<u>-7.764</u>
Resultat før afskrivninger og finansielle poster		-4.410	-4.749
Resultat af kapitalandele i dattervirksomheder	2	39.368	7.677
Finansielle indtægter	3	361	156
Finansielle omkostninger	4	<u>-3.386</u>	<u>-3.124</u>
Resultat før skat		31.933	-40
Skat af årets resultat	5	<u>1.636</u>	<u>1.697</u>
Årets resultat		<u>33.569</u>	<u>1.657</u>
Forslag til resultatdisponering			
Hensat til reserver for opskrivning		35.217	12.321
Foreslået udbytte		10.000	0
Overført til overført resultat		<u>-11.648</u>	<u>-10.664</u>
Disponeret i alt		<u>33.569</u>	<u>1.657</u>

Balance



AKTIVER	Note	2016 T.DKK	2015 T.DKK
<i>Finansielle anlægsaktiver</i>			
Kapitalandele i tilknyttede virksomheder	6	<u>356.135</u>	<u>352.292</u>
<i>Finansielle anlægsaktiver i alt</i>		<u>356.135</u>	<u>352.292</u>
<i>Anlægsaktiver i alt</i>		<u>356.135</u>	<u>352.292</u>
Tilgodehavender hos tilknyttede virksomheder		26.000	6.976
Udskudt skatteaktiv	7	2.370	1.697
Andre tilgodehavender		14	23
Periodeafgrænsningsposter	8	<u>221</u>	<u>266</u>
<i>Tilgodehavender i alt</i>		<u>28.605</u>	<u>8.962</u>
<i>Likvide beholdninger</i>		<u>126</u>	<u>271</u>
<i>Omsætningsaktiver i alt</i>		<u>28.731</u>	<u>9.233</u>
<i>Aktiver i alt</i>		<u>384.866</u>	<u>361.525</u>
PASSIVER			
Aktiekapital		1.000	1.000
Reserver for nettoopskrivning efter indre væridies metde		210.758	211.066
Overført resultat		7.867	-7.984
Foreslået udbytte for regnskabsåret		<u>10.000</u>	<u>0</u>
<i>Egenkapital i alt</i>		<u>229.625</u>	<u>204.082</u>
Leverandører af varer og tjenesteydelser		24	160
Gæld til tilknyttede virksomheder		153.850	156.032
Anden gæld		<u>1.367</u>	<u>1.251</u>
<i>Kortfristede gældsforpligtelser i alt</i>		<u>155.241</u>	<u>157.443</u>
<i>Gældsforpligtelser i alt</i>		<u>155.241</u>	<u>157.443</u>
<i>Passiver i alt</i>		<u>384.866</u>	<u>361.525</u>
Pantsætninger og sikkerhedsstillelser	9		
Eventualforpligtelser	10		
Nærtstående parter og ejerforhold	11		
Omtale af betydningsfulde hændelser, som er indtruffet efter regnskabsårets afslutning	12		



	Reserver for nettoopskrivn.				I alt
	Aktie kapital	efter indre værdis metode	Overført resultat	Foreslået udbytte	
Egenkapitaloppgørelse for 2016					
Egenkapital 1. januar 2016	1.000	211.066	-7.984	0	204.082
Udbetalt udbytte	0	-27.499	27.499	0	0
Kursregulering ved omregning til ultimokurs	0	-8.988	0	0	-8.988
Regulering af finansielle instrumenter til dagsværdi	0	962	0	0	962
Overført resultat jf. resultatdisponeringen	0	35.217	-11.648	10.000	33.569
Egenkapital 31. december 2016	1.000	210.758	7.867	10.000	229.625

	Reserver for nettoopskrivn.				I alt
	Aktie kapital	efter indre værdis metode	Overført resultat	Foreslået udbytte	
Egenkapitaloppgørelse for 2015					
Egenkapital 1. januar 2016	1.000	192.290	-7.628	10.000	195.662
Udbetalt udbytte	0	0	0	-10.000	-10.000
Kursregulering ved omregning til ultimokurs	0	6.432	0	0	6.432
Opskrivning af ejendomme til dagsværdi	0	9.388	0	0	9.388
Regulering af finansielle instrumenter til dagsværdi	0	943	0	0	943
Overført resultat jf. resultatdisponeringen	0	2.013	-356	0	1.657
Egenkapital 31. december 2015	1.000	211.066	-7.984	0	204.082



	2016 T.DKK	2015 T.DKK
1 Personaleomkostninger		
Lønninger og gager	6.813	6.910
Pensioner	533	554
Offentlige tilskud og refusioner	-12	-168
Øvrige personaleomkostninger	407	468
	7.741	7.764
Gennemsnitlige antal beskæftigede	12	13
2 Resultat af kapitalandele i dattervirksomheder		
Andel af overskud i dattervirksomheder	45.226	21.226
Andel af underskud i dattervirksomheder	-4.407	-11.994
Afskrivning på koncerngoodwill	-1.451	-1.555
	39.368	7.677
3 Finansielle indtægter		
Finansielle indtægter fra dattervirksomheder	221	114
Valutakursregulering	140	42
	361	156
4 Finansielle omkostninger		
Finansielle omkostninger til dattervirksomheder	3.296	2.970
Valutakursregulering	48	130
Øvrige finansielle omkostninger	42	24
	3.386	3.124
5 Skat af årets resultat		
Årets udskudte skat	-1.636	-1.697
	-1.636	-1.697

Selskabet er sambeskattet med alle tilknyttede danske virksomheder.



6 Kapitalandele i dattervirksomheder

	Kapitalan- dele i datter- virksomhed
T.DKK	
Kostpris pr. 1. januar 2016	145.377
Årets tilgang	0
Årets afgang	0
Kostpris pr. 31. december 2016	<u>145.377</u>
Værdireguleringer pr. 1. januar 2016	230.883
Årets opskrivninger	-8.026
Årets resultat	40.820
Udloddet udbytte	-27.500
Værdireguleringer pr. 31. december 2016	<u>236.177</u>
Ned- og afskrivninger pr. 1. januar 2016	23.968
Afskrivning koncerngoodwill	1.451
Ned- og afskrivninger pr. 31. december 2016	<u>25.419</u>
Regnskabsmæssig værdi pr. 31. december 2016	<u>356.135</u>

Moderselskabet

Navn	Hjemsted	Ejerandel i %	Selskabs kapital	Regn. værdi	Egen- kapital	Årets resultat
Forenede Service A/S	Gladsaxe, Danmark	100%	1.100	143.687	143.687	19.463
Forenede Care A/S Privathospitale	Danmark Gentofte,	100%	1.000	4.648	4.648	-4.408
t Danmark A/S	Danmark	100%	1.000	5.911	5.911	741
Förenade Service	Malmö, Sverige	100%	SEK 1.000	16.496	16.496	706
Förenade Care AB	Malmö, Sverige	100%	SEK10.000	184.363	184.363	24.317
				355.105	355.105	40.819
Goodwill pr. 31. december 2016				1.030	0	0
Afskrivning på goodwill i året				0	0	-1.451
				356.135	355.105	39.368



	2016 T.DKK	2015 T.DKK
7 Udskudt skat, skatteaktiv		
Udskudt skat pr. 1. januar	-1.697	2.671
Anvendt underskud fra tidligere år	0	-2.671
Årets regulering	-673	-1.697
Udskudt skat pr. 31. december	-2.370	-1.697
Hensættelse til udskudt skat kan specificeres således:		
Udskudt skat	0	0
Skatteaktiv	-2.370	-1.697
	-2.370	-1.697

8 Periodeafgrænsningsposter

Periodeafgrænsningsposter udgøres af forudbetalt omkostninger til softwarelicenser

9 Pantsætninger og sikkerhedsstillelser

Sikkerhedsstillelse overfor dattervirksomheder

Selskabet hæfter solidarisk og ubegrænset for de forpligtelser datterselskabet Forenede Service A/S har over for kreditinstitutter.

10 Eventualforpligtelser

Koncernens danske selskaber hæfter solidarisk for skat af koncernens sambeskattede indkomst m.v. Koncernens danske selskaber hæfter endvidere solidarisk for danske kildeskatter i form af udbytteskat, royaltyskat og renteskat. Eventuelle senere korrektioner til selskabsskatter og kildeskatter kan medføre at selskabets hæftelse udgør et større beløb.

11 Nærtstående parter og ejerforhold

Bestemmende indflydelse

Forenede A/S
Buddingevej 312 - 316
DK - 2860 Søborg

Grundlag

Hovedaktionær

Selskabet indgår i koncernregnskabet for moderselskaberne Forenede A/S, Gladsaxe (mindste koncern) og Bravour ApS, Gladsaxe (største koncern)

Øvrige nærtstående parter

Forenede Care A/S, Gladsaxe	Datterselskab
Forenede Service A/S, Gladsaxe	Datterselskab
PrivatHospitalet Danmark A/S, Gentofte	Datterselskab
Förenade Care AB, Malmö Sverige	Datterselskab
Förenade Service AB, Malmö Sverige	Datterselskab

Transaktioner med nærtstående parter

Alle transaktioner med tilknyttede virksomheder er foretaget på markedsmæssige vilkår. Koncernselskaberne refunderer deres forholdsmæssige andel af administration, edb- og telefonanlæg samt kontorfaciliteter.



Transaktioner med nærtstående parter (fortsat)

Bortset fra koncerninterne transaktioner, der elimineres i koncernregnskabet udarbejdet af Forenede A/S, samt normalt ledelsesvederlag, har der ikke været gennemført transaktioner med bestyrelser, direktion, ledende medarbejdere, væsentlige aktionærer eller andre nærtstående parter.

12 Omtale af betydningsfulde hændelser, som er indtruffet efter regnskabsårets afslutning

Der er efter regnskabsårets afslutning ikke indtruffet begivenheder, som væsentligt vil kunne påvirke selskabets finansielle stilling.