

Hovedstadens Letbane I/S Årsrapport 2021





Indhold

Forord	3	Årsregnskab	35
2021 i korte træk	5	Regnskabspraksis	36
Ledelsesberetning	6	Regnskab	39
Et klimavenligt alternativ	7	Ledespåtegning	57
Fremdrift af anlæg af letbanen	9	Den uafhængige revisors revisionspåtegning	58
Arbejds miljø	12	Bilag til ledelsesberetning	61
Kommunikationsindsats	14	Langtidsbudget	62
Letbanens kontrol- og vedlige- holdelsescenter i Glostrup blev bygget færdigt i 2021	17		
Tidslinje	19		
Økonomi	20		
Virksomhedsledelse	25		
Compliance og CSR-rapport	27		
Hovedstadens Letbanes bestyrelse	29		
Hovedstadens Letbanes direktion	34		

Hovedstadens Letbane I/S
Metrovej 5
2300 København S
CVR-nummer: 36032499

T +45 7242 4500
E info@dinletbane.dk

Læs mere om Hovedstadens Letbane
på dinletbane.dk

ISBN-nummer: 978-87-92378-48-4



Forord

Når Hovedstadens Letbane åbner for passagerer i 2025, bliver det nemt og hurtigt for passagererne at komme rundt på tværs af hovedstadsområdet. Letbanen bliver koblet til et omfattende net af kollektiv trafik og vil på en bæredygtig og attraktiv måde udvikle hovedstadsområdet med kollektiv transport i topklasse. Letbanen vil medvirke til at skabe mindre trængsel på vejene og sikre byudvikling langs hele den 28 kilometer lange strækning.

Med anlægsbyggeriet i fuld gang på næsten hele strækningen fra Ishøj i syd til Lyngby i nord, er der allerede fuld gang i byudviklingen langs letbanes linjeføring.

Letbanen kommer til at køre på tværs af hovedstadsområdet - et område fyldt med virksomheder, boliger, hospitaler, uddannelsesinstitutioner og handelsliv. Derfor har de fleste kommuner langs strækningen også store planer for udviklingen af områderne omkring de kommende letbanestationer. For eksempel er der store igangværende projekter med Herlev Bymidte og i Lyngby Centrum, som vil se helt anderledes ud, når letbanen begynder at køre i 2025, end for bare få år tilbage. Der er fortsat stor interesse i

erhvervslivet og i letbanens ejerkommuner for at udvikle områderne langs letbanen.

Anlægsarbejdet på letbaneprojektet er omfattende på nuværende tidspunkt. Fra første kvartal i 2022 bygges der på hele strækningen. Dette er naturligvis til gene for cyklister, gående, busser og bilister i de berørte kommuner. Derfor arbejder Hovedstadens Letbane tæt sammen med vores entreprenører for at overholde projektets overordnede tidsplan samtidig med, at selskabet hele tiden kommunikerer med naboer, borgere og trafikanter om situationen i netop deres område.

På et kompliceret projekt som letbanebyggeriet kan det ikke undgås, at der indimellem opstår uforudsete udfordringer, der besværliggør projektet. Som meget andet anlægsarbejde har byggeriet af Hovedstadens Letbane også været hårdt ramt af COVID-19-krisen. Pandemien har medført benspænd og krævet avanceret projektstyring under yderst vanskelige vilkår. Projektet har derfor kørt for nedsat kraft i perioder, og det har været en stor udfordring at holde produktionen i gang og sikre fremdrift, samtidig med at medarbejdernes sundhed naturligvis har været helt afgørende.

Sammen med vores entreprenører etablerede selskabet i januar 2021 testfaciliteter på projektet, så medarbejderne har kunnet blive testet løbende. Men løbende restriktioner, sygdomsfravær, ændrede velfærdsfaciliteter og afstandskrav har desværre skabt ekstremt svære arbejdsbetingelser. Projektet er også udfordret af det høje aktivitetsniveau indenfor anlægssektoren i 2021 med stor efterspørgsel og mangel på arbejdskraft til følge. COVID-19 har dertil lagt udfordringer med tiltagende forsinkelser på diverse materiel og materialer, som bruges under anlægsarbejdet. Dette har selskabet fortsat stort fokus på sammen med entreprenørerne og de myndigheder, der er involveret i projektet.

Hovedstadens Letbane har en vision om, at alle skal kunne arbejde sikkert uden ulykker. Selskabet er ansvarlig for alle de medarbejdere, der arbejder på projektet, og bekymrer sig om medarbejderne. Derfor er selskabets engagement i sikkerhed ufravigeligt. Arbejdsmiljøsituationen har desværre i 2021 langt fra været tilfredsstillende. Trods en målrettet indsats for en styrket sikkerhedskultur, er ulykkesfrekvensen på letbaneprojektet steget i 2021 sammenlignet med tidligere år. Hvor der i 2020 ikke skete ulykker med fravær, er der i alt sket 12 ulykker med fravær i 2021. Det er helt



uacceptabelt, og det vil selskabet i samarbejde med entreprenørerne arbejde målrettet og intensivt for at få ændret.

I tæt samarbejde med entreprenørerne vil selskabet identificere og sætte de rigtige initiativer i gang, for at vende den kedelige tendens. En ændring i arbejdsmiljøkulturen er ikke noget, der kan ændres over en nat. Det kræver en stor indsats og et tæt samarbejde med alle involverede parter. En stærk sikkerhedskultur er forudsætningen for at lykkes, og det vil Hovedstadens Letbane arbejde målrettet for hver dag gennem vores vision ”Safety on the right track”.

Når letbanen begynder at køre, vil den være et grønt og klimavenligt alternativ til biltrafikken. Men der pågår samtidig et arbejde for at optimere

letbanens drift løbende, så den bliver så klimavenlig som muligt. Derfor vil selskabet have et øget fokus på både direkte og indirekte CO₂-udledninger i klimainsatsen, når letbanen driftes og vedligeholdes.

Et andet vigtigt område for Hovedstadens Letbane er at medvirke til at øge interessen for erhvervsuddannelser blandt unge i kommunerne på strækningen. Selskabet arbejder derfor tæt sammen med projektets entreprenører, uddannelsesinstitutionerne og en række andre centrale aktører på området for at skabe større opmærksomhed omkring mulighederne for at tage en erhvervsuddannelse. Dette samarbejde går rigtig godt, og det er indtil videre resulteret i, at målene for antal lærlinge på letbaneprojektet

allerede er næsten fuldt opnået i 2021 – hele fire år før, at letbanen går i drift.

I denne årsrapport kan du læse mere om Hovedstadens Letbanes aktiviteter i 2021.

Tak for året, der er gået, til alle samarbejdspartnere og ansatte.

God læselyst!

Jakob Thomasen
Formand for bestyrelsen

Henrik Plougmann Olsen
Administrerende direktør



2021 i korte træk

Kendskab til letbanen

84 % (2020) → **90 %** (2021)



Flere lærlinge på letbanen end påkrævet

47,7

Læringsårsværk påkrævet
i perioden 2018-2021

55,5

Læringsårsværk på
projektet per 31/12-2021



Arbejdsulykker med fravær

0 (2020) → **12** (2021)

Svarende til en
ulykkesfrekvens for år
2021 på

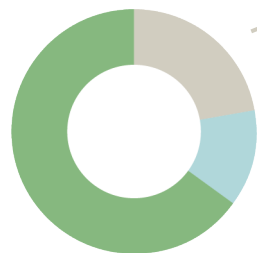
33,2



Tilfredshed med information blandt naboer og virksomheder i 1. og 2. række til letbanen

65 %

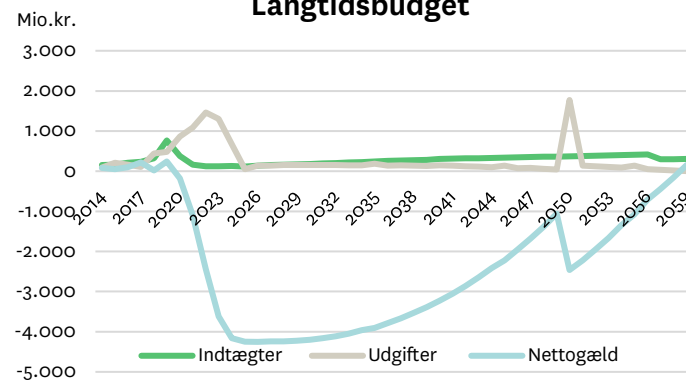
Er tilfredse
(57 % i 2020)



22 %
Er hverken tilfredse
eller utilfredse /
ved ikke
(24 % i 2020)

13 %
Er ikke tilfredse
(17 % i 2020)

Langtidsbudget





2

Ledelsesberetning





Letbane – et klimavenligt alternativ på Ring 3

Hvorfor en letbane?

Hovedstadens Letbane bygges, fordi der er et stort behov for infrastruktur, som kan understøtte en udvikling på tværs af kommunerne i hele hovedstadsområdet. Der er befolkningstilvækst i og omkring København, samtidig med at væksten i biltrafikken fra 2010 til 2019 (før COVID-19) har været større på tværs af de store indfaldsveje end på indfaldsvejene ind og ud af København. Så byggeriet af Hovedstadens Letbane skal både styrke den kollektive transport på tværs, modvirke trængsel og understøtte vækst og udvikling i hele hovedstaden.

Letbanen binder fem S-togslinjer og regional-togtrafikken sammen på tværs og bidrager til et sammenhængende, brugervenligt og kollektivt trafiksystem i en region, som i dag er præget af store mobilitets- og trængselsudfordringer. Hovedstadens Letbane er således et af midlerne til at fremme mobiliteten og udviklingen i hovedstadsområdet. Letbanen gør det nemmere at komme på tværs af hovedstaden til arbejde, fritid, kultur og natur. Det bliver både nemmere for studerende at komme til DTU i Lyngby og de store erhvervsuddannelser i Glostrup, Albertslund og Ishøj. Det bliver også nemmere for patienter og

pårørende at komme til de store hospitaler i Herlev og Glostrup, og virksomheder og store arbejdspladser får mulighed for at fastholde og tiltrække nye medarbejdere.

Letbanens ejere består af Region Hovedstaden og 11 kommuner, som sammen er med til at realisere letbaneprojektet. For ejerne vil letbanen betyde øget tilgængeligheden til og fra byområderne langs Ring 3 og giver nye muligheder for byudvikling. Kommunerne er i gang med at udnytte pladserne omkring de kommende stationer på en ny måde ved at skabe nye byrum og samlingspunkter, og letbanen kan medvirke til at tiltrække nye virksomheder og borgere, som ønsker at bo eller drive erhverv tæt på god offentlig transport.

Et klimavenligt alternativ

Ud over de samfundsmæssige effekter af bedre infrastruktur, mindre trængsel og mere byudvikling langs linjeføringen arbejder Hovedstadens Letbane for, at letbanen bliver en klimavenlig transportform, og at klimapåvirkningen løbende optimeres, når banen går i drift.

Letbanen kører på el. Derfor vil letbanen i drift være en mere klimavenlig transportform end fossile biler. Fra alle eldrevne transportformer er der dog også en klimapåvirkning forbundet med at anlægge den vej eller de skinner, som transportformen benytter, ligesom de materialer og processer det kræver at fremstille selve køretøjet, har et indlejret CO₂-aftryk. Da letbanen bygges til at have en lang levetid og gennem sin levetid vil få en mere intensiv udnyttelse end en almindelig personbil, vil den relative klimapåvirkning (mængden af CO₂ pr. passagerkm.), fra samlet set at producere og drive den, være mindre fra letbanen, end fra en nyproduceret elbil.

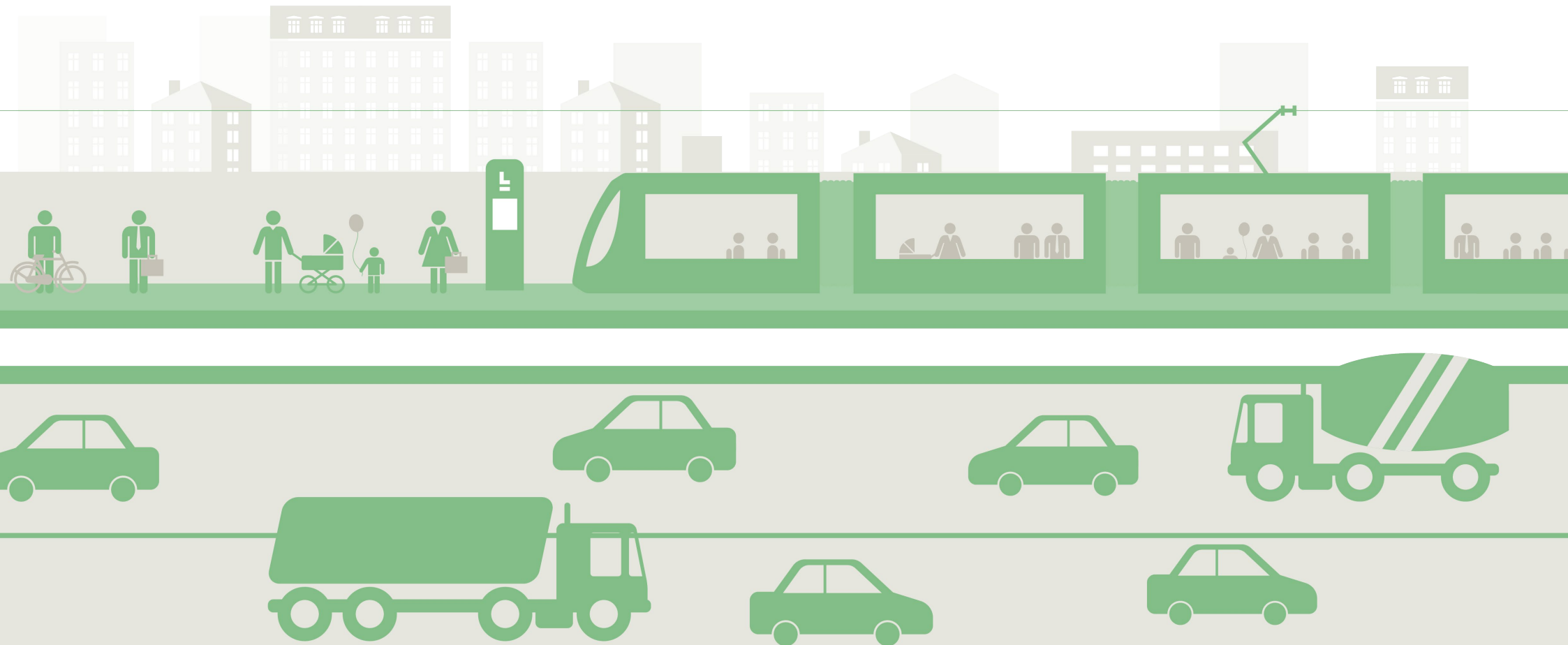
Klimainsats frem mod åbningen i 2025

De kilder til klimapåvirkning fra letbanens drift, som selskabet i de kommende år har mulighed for at adressere, vil være energiforbrug til at drive tog og stationer, samt ressourceforbruget fra vedligehold af letbanesystemet. Det sidste vil f.eks. bestå af løbende udskiftning af skinner, vedligehold af tog, og reparation eller udskiftning af stationsinventar. De materialer og processer som indgår i vedligeholdet, har et såkaldt "indlejret"



niveau af CO₂, fra den proces som det kræver at producere dem.

Hovedstadens letbane ønsker at bidrage til den grønne omstilling, ved at have fokus på at optimere forbruget af energi og ressourcer fra letbanens drift, og det CO₂-aftryk der kommer derfra.





Fremdrift af anlæg af letbanen

Omfattende vejarbejde, brobyggeri i stor skala, støbning af fundamenter til kommende letbanestationer og nu meget tydelige spor af letbanens kommende linjeføring i bybilledet.

Byggeriet af Hovedstadens Letbane har fyldt meget på strækningen i 2021. På store dele af den 28 kilometer lange strækning fra Ishøj i syd til Lyngby i nord har letbanens kommende rute været præget af store tunge maskiner, vejarbejde og

afspærringer, som har gjort det vanskeligt for bilister, cyklister og fodgængere at komme frem og tilbage. Projektet generer også de mange mennesker, som bor langs ruten. Året har stået i anlægsbyggeriets navn, hvor Hovedstadens Letbane i tæt samarbejde med entreprenørerne M. J. Eriksson A/S, CG Jensen A/S og Per Aarsleff A/S har udført anlægsarbejder af omfattende og forskelligartet karakter med stigende udbredelse og intensitet i løbet af 2021.

Selvom arbejdet er fremskredet på nuværende tidspunkt, har der været udfordringer med manglende fremdrift i 2021. Således har der været lokale forsinkelser, bl.a. som følge af forsinkelse af de nødvendige forudgående ledningsomlægninger, og entreprenørerne har i flere omgange måtte accelerere byggeriet med henblik på at mindske forsinkelserne mest muligt.

COVID-19 har påvirket projektet i 2021. Som resten af samfundet har letbaneprojektet skulle tilpasse sig pandemiens faldende og stigende smitte. Selskabet har arbejdet tæt sammen med entreprenørerne om testtiltag og forbyggende indsatser, der har haft til hensigt at mindske påvirkningen fra COVID-19.





Anlægsbyggeriet på strækningen

Sammen med omfanget og kompleksiteten af anlægsbyggeriet har myndighedstilladelser og ledningsomlægningerne i 2021 været letbaneprojektets primære udfordringer.

Overordnet set er ledningsomlægningerne flere steder i den afsluttende fase, men arbejdet med at omlægge ledninger har flere steder været forsinket, hvilket påvirker letbaneentreprenørernes mulighed for at komme i gang med selve letbanearbejdet.

Myndighedstilladelser og ledningsomlægninger er en forudsætning for et byggeri som letbanen. Der hvor letbanen kommer til at køre, skal der først flyttes forsyningsledninger til bl.a. internet, vand, varme og strøm. Derfor kræver det et stort koordineringsarbejde med bl.a. forsyningselskaber og lignende at sikre, at ledningerne bliver omlagt rigtigt og til den rette tid.

Der er mange myndigheder langs letbanestrækningen. Det betyder, at letbaneprojektet løbende har brug for forskellige former for myndighedstilladelser, der skal sikre, at projektet lever op til myndighedernes krav. Det drejer sig om tilslutningstilladelser, udledningstilladelser, gravetilladelser og lignende. At få letbaneprojektet til at imødekomme alle myndighedernes krav er en stor opgave, da kravene ofte varierer fra myndighed til myndighed. Letbaneprojektet har således brugt mange ressourcer på løbende at sikre, at bl.a. letbanens afvandingsdesign har kunne leve op til myndighedernes krav til en tilslutningstilladelse. Konkret har projektet

således skulle sikre, at både vandmængder og tilslutningspunkter har været i overensstemmelse med myndighedernes krav og forventninger. Dette er flere steder mundet ud i lokale forsinkelser. Det er centralt for Hovedstadens Letbane, at projektet fastholder et tæt samarbejde med myndighederne, så forsinkelserne i fremtiden kan holdes på et minimum.

Den manglende fremdrift har Hovedstadens Letbane og entreprenørerne CG Jensen og Per Aarsleff naturligvis været meget optaget af i årets løb. Der er blevet taget diverse tiltag på både ledelsesniveau og på byggepladserne for at opdatere tidsplaner og forhandle om mitigerende tiltag, der kan øge fremdriften. Der er iværksat tiltag med ændrede arbejdssekvenser og parallelt udførte arbejder for at øge projektets fremdrift. Der har også været afholdt en serie af workshops for bedre og hurtigere at kunne udarbejde tidsplaner, som overholder projektets generelle tidsplan. De største udfordringer kommer fra enkelte vanskelige konstruktioner, koordinering med ledningsarbejder samt hensyntagen til trafikrestriktioner.

Dertil kommer, at projektet er udfordret af det høje aktivitetsniveau indenfor anlægssektoren i 2021 med stor efterspørgsel på arbejdskraft og derfor mangel af arbejdskraft til følge. COVID-19 har dertil lagt udfordringer med tiltagende forsinkelser på diverse materiel og materialer, som bruges under anlægsarbejdet.

Hovedstadens Letbane forventer, at der i 1. kvartal i 2022 vil være anlægsarbejde langs hele den 28 kilometer lange strækning fra Ishøj til Lyngby.

Dermed vil letbaneprojektet i 2022 nå et toppunkt i forhold til omfanget af aktiviteter på strækningen.

Letbanen kan nu ”ses” i Lyngby

I området omkring Lyngby rådhus har entreprenøren Per Aarsleff siden juni måned været i gang med at lægge fundamentet til letbanens spor - de såkaldte ”slab tracks” - der består af store, robuste betonelementer med indbyggede eller påsatte skinner.

Selvom skinnerne først monteres senere, er disse fundamenter første tydelige tegn på letbanen, og medvirker til at formidle budskabet om, at letbanen er på vej.

Prototypestationen Glostrup Ejby

I 2021 blev den første af letbanens 29 stationer bygget færdigt. Det er stationen Glostrup Ejby, som er bygget som en prototypestation med sideperroner med let adgang for alle via niveaufri adgang til fortovet eller vejen.

Prototypestation er bygget allerede nu, og tidligere end de øvrige 28 stationer, for løbende at kunne bruges til at teste design, funktionalitet og tilgængelighed frem mod etableringen af letbanens øvrige stationer. Hovedstadens Letbane samarbejder blandet andet med et såkaldt tilgængelighedspanel. Panelet består af repræsentanter fra forskellige handicap- og ældreorganisationer, som har hjulpet med nyttig sparring om designet på både letbanetog og stationer.

Når letbanen åbner i 2025, vil borgere med fysiske handicap eller andre mobilitetsmæssige vanske-



ligheder i højere grad få mulighed for at kunne være selvhjulpne, når de rejser med letbanen, fordi de for eksempel ikke er afhængige af ramper eller hjælp fra en chauffør. Der er i 2021 desuden truffet beslutning om, at alle letbanestationerne skal have monteret en hjertestarter (AED).

Håndtering af COVID-19

Hovedstadens Letbane har i samarbejde med entreprenørerne i 2021 indført et COVID-19 testsystem på letbaneprojektet. Testsystemet baserer sig på en ugentlig test af alle medarbejdere på letbaneprojektet for at minimere risikoen for smittespredning og dermed forsinkelser af projektet. Det er sket ved at tilbyde PCR-test for COVID-19 på en række byggepladser tæt på projektet.

Testsystemet har således taget højde for at gøre det nemt for medarbejderne at lade sig teste og dermed kun i mindre omfang at forstyrre arbejdet på letbaneprojektet. Der er blevet testet for COVID-19 fra januar til oktober og igen i december måned. Genindførelsen af testsystemet i december 2021 har således i høj udstrækning fulgt myndighedernes vurdering af COVID-19 som en samfundskritisk sygdom.

Der er i 2021 i alt gennemført 7997 COVID-19 test, og heraf er der konstateret ni positive smittetilfælde.

Hovedstadens Letbanes COVID-19-testindsats har i 2021 medvirket til at påvise de enkelte smittetilfælde på projektet, så de hurtigt har kunnet isoleres og dermed forhindre, at der er opstået smittekæder på byggepladserne. Det har

givet entreprenørerne et sikkerhedsnet og et arbejdsværktøj, som de har kunnet omsætte til et bedre arbejdsflow på byggepladserne, hvor testene er blevet foretaget under kontrollerede forhold. Indsatsen er planlagt i samarbejde med entreprenørerne på projektet og får opbakning fra medarbejderne.





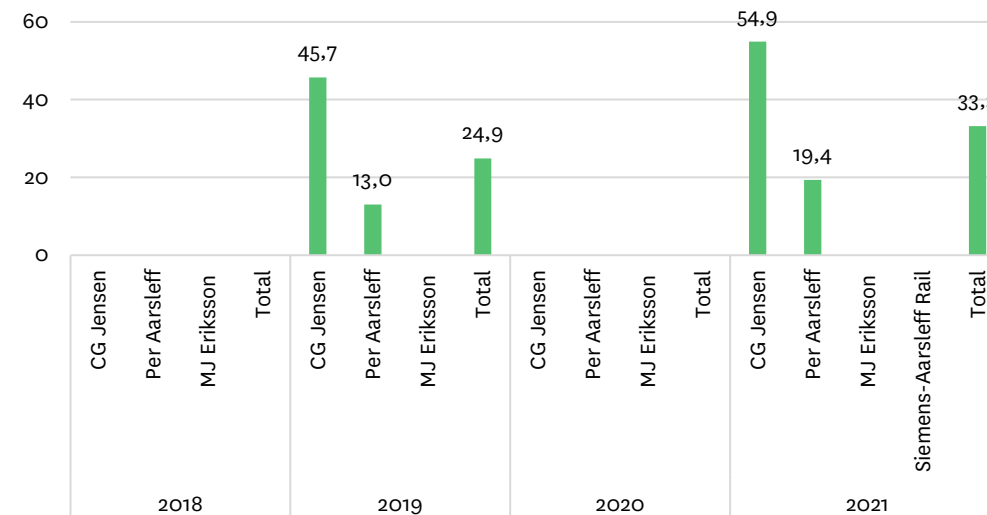
Arbejdsmiljø

På Letbaneprojektet blev der i 2021 gjort en ambitiøs indsats for sikkerhed og arbejdsmiljø. Selskabets vision og strategi for arbejdsmiljø, "Sikkerhed på rette spor", udgør den ramme der arbejdes ud fra i udviklingen af en stærk sikkerhedskultur. Det er en kultur, hvor alle på projektet både trænes i og forventes at bidrage aktivt, hvor ulykker og hændelser underlægges professionel efterforskning, og hvor målrettet udvikling af samarbejde og relationer mellem bygherre og entreprenør prioriteres højt i bestræbelserne på at opnå en fælles sikkerhedskultur på projektet. Denne strategiske omstilling af sikkerhedskulturen blev iværksat i 2018, og indsatsen evalueres, revurderes og fornyes hvert andet år.

Stigende antal ulykker i 2021

Trods en målrettet indsats for en styrket sikkerhedskultur, er ulykkesfrekvensen på letbaneprojektet steget i 2021 sammenlignet med tidligere år. Hvor der i 2020 ikke skete ulykker med fravær, er der i alt sket 12 ulykker med fravær i 2021. Den årlige ulykkesfrekvens for arbejdere er derved steget betydeligt og lå i 2021 på 33,2. Til sammenligning var den gennemsnitlige ulykkesfrekvens for arbejdere i bygge- og anlægsbranchen i Danmark på 30,3 i 2020 (DA Ulykkesstatistik).

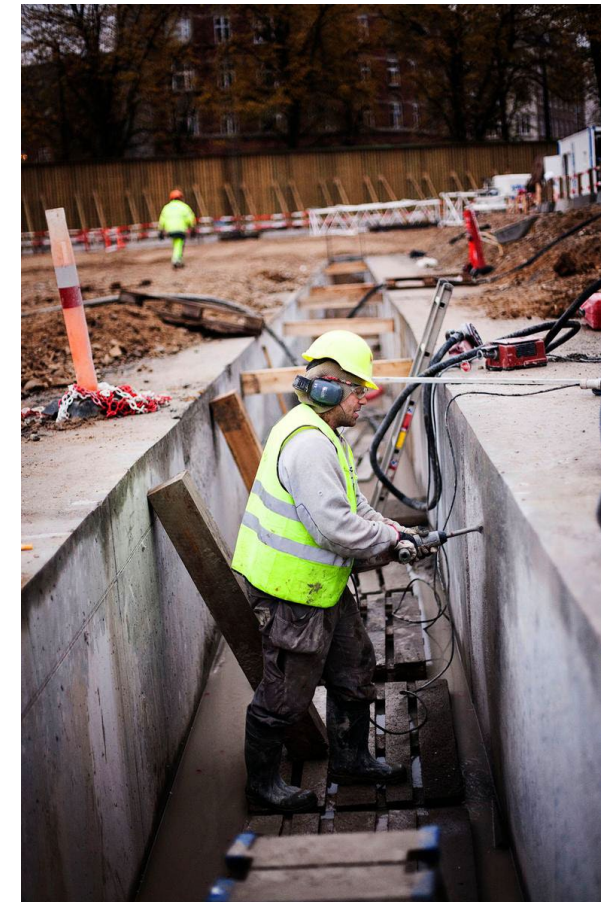
Der har været en betydelig variation i sikkerhedspræstationen i 2021 blandt de forskellige entreprenører. Således havde Siemens-Aarsleff Rail en ulykkesfrekvens på 0, mens CG Jensen havde en ulykkesfrekvens på 54,9. Per Aarsleff præsterede i 2021 en ulykkesfrekvens på 19,4. M. J. Eriksson havde ikke fysiske aktiviteter på projektet i 2021. Af figuren nedenfor fremgår de årlige ulykkesfrekvenser fordelt på entreprenører.



Figur 1 Årlige ulykkesfrekvenser fordelt på entreprenører på Letbaneprojektet.

Den akkumulerede ulykkesfrekvens for hele projektet var på 20,2 med udgangen af 2021.

Ulykkesfrekvensen betragtes som uacceptabel og selskabets fokus vil være på at identificere tiltag i samarbejde med entreprenørerne, for at vende den stigende tendens.





Særlige indsatser i 2021

Tæt trafik er en særlig risiko på letbaneprojektet. Hovedstadens Letbane arbejder derfor målrettet på at forebygge trafikrelaterede ulykker ved projektets byggepladser i samarbejde med entreprenørerne. Indsatsen har i 2021 bestået af flere tiltag, herunder kampagner målrettet forskellige typer trafikanter.

Hovedstadens Letbane har i oktober 2021 gennemført en undersøgelse om trafikikkerhed blandt entreprenørernes medarbejdere på projektet. Besvarelserne viste, at tilfredsheden med selskabets trafikikkerhedsindsats er stigende.

Safety Academy

Hovedstadens Letbanes omfattende træningsprogram, Safety Academy, har været aktivt i hele 2021, trods COVID-19 restriktioner. Træningen er en hjørnesten i selskabets indsats for arbejdsmiljø, og det har derfor været en tydelig prioritet at fortsætte kurserne, men uden at bidrage til øget smittespredning.





Kommunikationsindsats

Inden Letbanen fra 2025 gør det nemt at rejse på tværs af hovedstadsområdet vil naboer, trafikanter og andre berørte opleve vejarbejde, køkørsel og øvrige situationer, hvor tålmodighed er en dyd. God kommunikation i anlægsfasen er derfor afgørende for at undgå unødige gener, sikre løbende opbakning til projektet og en succesfuld overgang fra nabo til passager. De berørte skal opleve, at selskabets kommunikation og dialog er relevant og retvisende, så de kan indrette deres hverdag derefter.

Hovedstadens Letbane informerer løbende om anlægsarbejdet via blandt andet infocemails, SMS-varslinger, hjemmeside, sociale medier og trykte varslingsopslag, og indgår desuden i dialog med borgere for at svare på spørgsmål og løse problemer.

I 2021 har selskabet genoptaget indsatsen med fysiske arrangementer i de perioder, hvor COVID-19 har tilladt dette. I 2021 blev der afholdt kaffevognsarrangementer i Lyngby-Taarbæk, Glostrup, Herlev og Vallensbæk med i alt ca. 750 deltagere.

I takt med at anlægsarbejdet fylder mere på Ring 3, har selskabet skruet op for visionskommuni-

kationen langs strækningen, der beskriver gevinsterne ved en letbane i hovedstadsområdet. Derudover har selskabet opsat visionsskilte langs entreprenørernes byggepladser, som giver forbi-passerende fakta om letbanen og gevinsterne ved den.

2022 bliver året, hvor Hovedstadens Letbane i en anlægsmæssig sammenhæng opnår maksimal synlighed i gadebilledet. Derfor bliver kommunikationsopgaven også stor i 2022, hvor selskabet vil informere om letbanen overfor et bredt og i stigende grad nysgerrigt publikum, fx via videoer, fotos og gode historier i både digitale og trykte kanaler.

Hovedstadens Letbane har målt kommunikationsindsatsen på fire punkter. Seneste måling blev foretaget i oktober 2021 og viste fremgang på alle målepunkter i forhold til 2020. Tre af de fire mål blev opnået, og det sidste var meget tæt på.

Se mere om målingerne i selskabets CSR-rapport for 2021. Her kan du også læse mere om arbejdet med målsætninger for kommunikationsarbejdet i 2022, og ambitionen om at fastholde eller forbedre resultaterne.

Mål for 2021	Måling 2019	Måling 2020	Måling 2021
Mindst 85 pct. har kendskab til letbaneprojektet (virksomheder, handelsdrivende, borgere og naboer)	74 pct.	84 pct.	90 pct.
Mindst 60 pct. af naboer og handelsdrivende er tilfredse med den information, de modtager om letbaneprojektet (1. og 2. række til letbaneprojektet)	55 pct.	57 pct.	65 pct.
Maks. 15 procent er utilfredse.	20 pct.	17 pct.	13 pct.
Mindst 50 pct. af virksomheder, handelsdrivende og borgere, der benytter eksisterende kanaler til trafikinformation har kendskab til, at trafikanter får information om trafiksituationen på letbane-strækningen via disse kanaler.	29 pct.	43 pct.	49 pct.



Oversigt over antallet af henvendelser og klager til Hovedstadens Letbane fra 2016 til 2021

	2016	2017	2018	2019	2020	2021
Klager	174	321	422	66	628	637
Henvendelser	n/a	n/a	n/a	67	320	550
Total	174	321	422	68	948	1187

1. Oversigten viser alene antallet af henvendelser indkommet via mailen info@dinletbane.dk eller via nabotelefonen på 7242 4500. Selskabet oplever også at modtage henvendelser mundtligt ved borgermøder og lignende.
2. Opgørelsen af klager er påbegyndt den 25. marts 2019.
3. Fra 1. oktober 2020 opgøres henvendelser om bygningskader som "klager" i stedet for "henvendelser".

Tilmeldte til Infoservice (tilmeldte mailadresser per 31/12 2021)

Kommune	Antal til- meldte
Ishøj	680
Vallensbæk	816
Brøndby	892
Albertslund	531
Glostrup	1266
Rødovre	754
Herlev	1302
Gladsaxe	1388
Lyngby-Taarbæk	1812

Følgere på digitale medier

	Dinletbane.dk	Facbook	Instagram
Antal følgere /besøgende i 2021	4.290 pr. måned	6.751 (+12 pct. i forhold til 2020)	899 (+25 pct. i forhold til 2020)



Hovedstadens Letbane har afholdt kaffevognsmøder for at informere naboer og borgere om projektet - bl.a. her i Herlev.



Letbanens kontrol- og vedligeholdelsescenter i Glostrup blev bygget færdigt i 2021

Når letbanen går i drift i 2025 bliver kontrol- og vedligeholdelsescentret på Ejby Mosevej i Glostrup det centrale omdrejningspunkt for den daglige drift. Det er her, letbanetogene vil blive rengjort, vedligeholdt og repareret. Det er også her, letbanedriften vil blive overvåget, når letbane-togene ruller ud på strækningen.

Byggeriet af kontrol- og vedligeholdelsescentret er gået planmæssigt, og i april 2021 overdrog entreprenøren CG Jensen det kommende kontrol- og vedligeholdelsescenter til Hovedstadens Letbane efter to års byggeri. Overdragelsen var resultatet af et godt samarbejde mellem Hovedstadens Letbane og CG Jensen.

Letbanens kontrol- og vedligeholdelsescenter med det genkendelige letbanelogo over hovedindgangen set fra Ejby Mosevej





I august påbegyndte konsortiet Siemens Aarsleff Rail de tekniske installationer og skinnelægningen omkring centret. Senere begyndte arbejdet med installationerne inde i selve bygningerne, hvor værkstedsfaciliteterne skal etableres. Hele området forventes færdigt august 2023.

En stor arbejdsplads

Kontrol- og vedligeholdelsescentret bliver en stor arbejdsplads for ca. 250 letbaneførere, administrativt personale, teknikere, håndværkere og driftsoperatører.

Det er også på kontrol- og vedligeholdelsescentret, at de 29 letbanetog parkeres om natten, når de ikke er i drift. Desuden vil kontrol- og vedligeholdelsescentret huse administration og faciliteter for letbanepersonalet. Dermed bliver den markante bygning en stor ny arbejdsplads i området midt på den nye letbanestrækning.





Tidslinje

Sådan bygger vi Hovedstadens Letbane



2017 – 2023

Forberedende arbejde

Aktiviteter:

- Ekspropriationer
- Planlægning og design
- Nedrivning af bygninger
- Ombygning af ejendomme
- Ledningsomlægninger

2018 – 2023

Anlægsarbejde

Aktiviteter:

- Omlægning af vejkryds
- Udvidelse af veje
- Opbygning af vej- og spor-kasse
- Konstruktioner

2022 – 2023

Transportsystemet bygges

Aktiviteter:

- Skinner
- Kørestrømsmaster
- Kørestrømsledninger
- Signalsystemer
- Omformerstationer

2024

Test

Aktiviteter:

- Test af transportsystemet
- Test af letbanetog
- Sikkerheds- og myndighedsgodkendelser

2025

Letbanen åbner

Hovedstadens Letbane åbner med 29 stationer på 28 km spor mellem Lyngby og Ishøj



Økonomi

Resultat og forventninger

Årets resultat

Hovedstadens Letbane får først passager-indtægter, når banen åbner.

I de første år vil selskabets regnskaber derfor udvise et underskud, hvilket skyldes, at der foretages meget store investeringer i anlægget af banen, mens der ikke er indtægter fra passagerer.

Selskabets økonomi er planlagt efter den metode, som også kendes fra Storebæltsbroen, Øresundsbroen, Metroen og Femern Bælt-forbindelsen.

Resultatet for 2021 har været i overensstemmelse med forventningerne.

Årets regnskabsmæssige resultat udgør som planlagt et underskud på 169 mio. kr. for 2021 og er primært påvirket af nedskrivningen vedrørende anlæg af letbanen og markedsværdireguleringer af lån og renteaftaler.

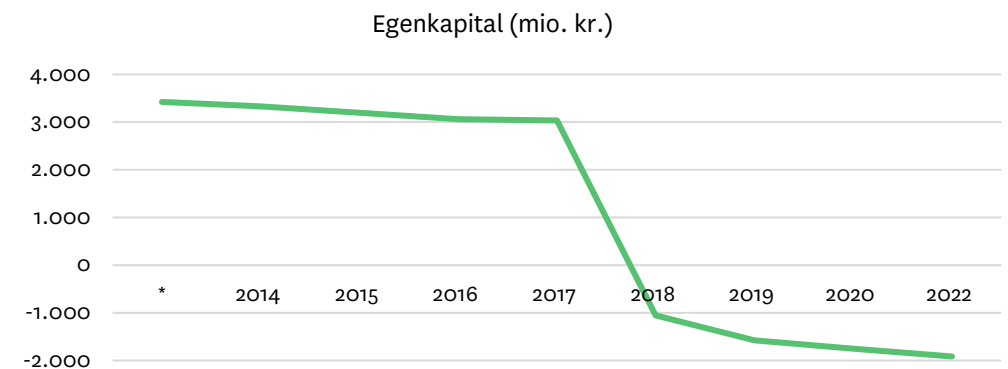
Nedskrivninger vedrørende anlæg af letbanen udgør en regulering på 329 mio. kr. Markeds-

værdireguleringen kan henføres til selskabets finansielle aftaler om renteafdækning og udgør en indtægt på 190 mio. kr., da renten er steget fra 2020 til 2021. Reguleringen er alene en regnskabsmæssig registrering, der foretages som følge af, at gældsforpligtelserne skal optages i regnskabet til dagsværdi. Reguleringen har ikke nogen likviditetsmæssig virkning, idet aftalerne forventes fastholdt til deres udløb og dermed vil have den oprindelige værdi.

Egenkapitalens udvikling

Hovedstadens Letbane I/S blev stiftet den 19. juni 2014. Staten ved Transportministeriet, Region Hovedstaden og Lyngby-Taarbæk Kommune, Gladsaxe Kommune, Herlev Kommune, Rødovre Kommune, Glostrup Kommune, Albertslund Kommune, Brøndby Kommune, Høje-Taastrup Kommune, Hvidovre Kommune, Vallensbæk Kommune og Ishøj Kommune har i forbindelse med stiftelsen indskudt 3,5 mia. kr. Staten trådte den 1. januar 2019 ud som ejer af selskabet og statens indskud er overgået til at være et tilskud. Region Hovedstaden og de 11 kommuner har overtaget samtlige aktiver, passiver, rettigheder og pligter i interessentskabet.

Selskabets regnskabsmæssige underskud på 169 mio. kr. er fragået egenkapitalen, der ultimo 2021, som planlagt, er negativ og udgør 1,9 mia. kr. Selskabets korrigerede egenkapital, hvor der er korrigeret for markedsværdireguleringer, er negativ, og udgør 1,3 mia. kr. ultimo 2021. Markedsværdireguleringen i 2021 har medført en regnskabsmæssig indtægt på 190 mio. kr. Nedgangen i egenkapitalen er i overensstemmelse med forventningerne og forudsætningerne i forbindelse med stiftelse af selskabet.



* Åbningsbalance 1. januar 2014



Hovedstadens Letbane I/S er et interessentskab, hvor ejerne hæfter 100 pct. for selskabet. En eventuel negativ egenkapital i selskabet vil således ikke i sig selv medføre behov for yderligere indskud fra ejerne, når Hovedstadens Letbane I/S fortsat vil kunne servicere sin gæld som planlagt.

Kapitalforhold og langtidsøkonomi

Hovedstadens Letbane I/S har udarbejdet et opdateret langtidsbudget i december 2021. Langtidsbudgettet viser forventningerne til den langsigtede økonomiske udvikling i selskabet. Langtidsbudgettet viser, at selskabets nettogæld forventes at nå sit maksimum i 2025 på ca. 4,3 mia. kr. (i løbende priser). Gælden forventes at være tilbagebetalt i 2059, hvilket er i overensstemmelse med tidligere forventninger.

Selskabet har opbygget en renteeksponering, så dele af de fremtidige renteomkostninger fastlåses. Dette er sket ved, at selskabet har indgået finansielle aftaler om renteaftækning, hvorved renten for en stor del af den forventede maksimale gæld er blevet aftalt. Aftalerne er indgået med henblik på at øge budgetsikkerheden i selskabets langsigtede økonomi.

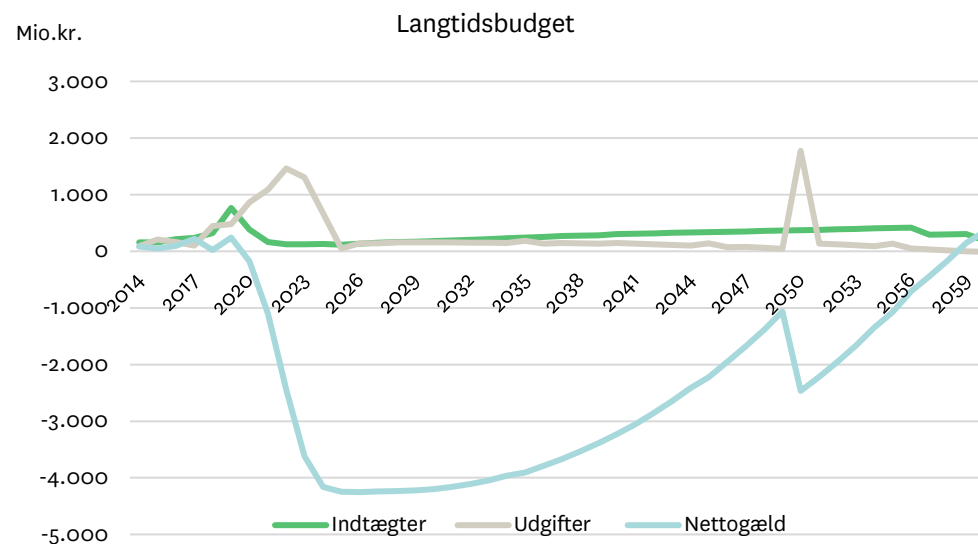
Hvert år fastsættes en finansstrategi, der skal sikre en hensigtsmæssig finansforvaltning, som minimerer de langsigtede finansieringsomkostninger under hensyntagen til finansielle risici. Finansforvaltningen inden for den af bestyrelsen fastsatte strategi varetages af Sund & Bælt. Dette er forudsat og beskrevet i stiftelsesgrundlaget for Hovedstadens Letbane.

Ejerne hæfter som interessenter direkte, ubetinget og solidarisk for alle selskabets forpligtelser, herunder de lån som selskabet har optaget. Ud over de vilkår, der generelt kan opnås på kapitalmarkedet, har selskabet mulighed for at optage såkaldte genudlån i Danmarks Nationalbank. Ved genudlån forstås et direkte lån fra Danmarks Nationalbank til selskabet baseret på en konkret statsobligation og med samme vilkår, som obligationen sælges til på markedet. Selskabet har ved udgangen af 2021 en samlet lånoptagelse på 1,9 mia. kr. nominelt. Lånene er optaget som genudlån i Danmarks Nationalbank. Selskabet har en obligationsbeholdning på 860 mio. kr. som sikkerhedsstillelse for markedsværdien.

Investering i letbane

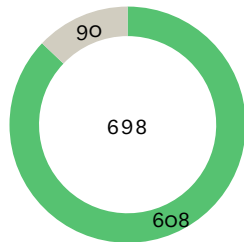
Der er i 2021 foretaget investeringer i anlæg af letbane på 698 mio. kr., heraf 608 mio. kr. vedrørende anlægsomkostninger og 90 mio. kr. vedrørende driftsrelaterede anlægsinvesteringer.

Den regnskabsmæssige værdi af letbanen er i balancen opgjort til 0 kr. som følge af, at investeringen i letbanen ikke fuldt ud vil blive genindvundet ved fremtidige indtægter i form af passagerindtægter, hvorfor anlæggets opførelse også kræver indskud fra ejerne mv. og derfor løbende nedskrives til anlæggets forventede genindvindingsværdi under hensyntagen til de planlagte anlægsinvesteringer. Den foretagne hensættelse er i overensstemmelse med forventningerne.



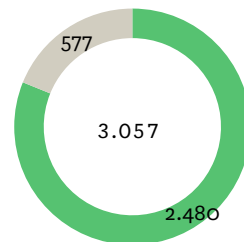


Investering i 2021
(mio. kr.)



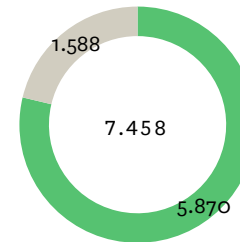
- Anlægsomkostninger
- Driftsrelaterede anlægsinvesteringer

Investering pr. 31. december
2021 (mio. kr.)



- Anlægsomkostninger
- Driftsrelaterede anlægsinvesteringer

Samlet budget (2021-priser)
(mio. kr.)



- Anlægsomkostninger
- Driftsrelaterede anlægsinvesteringer

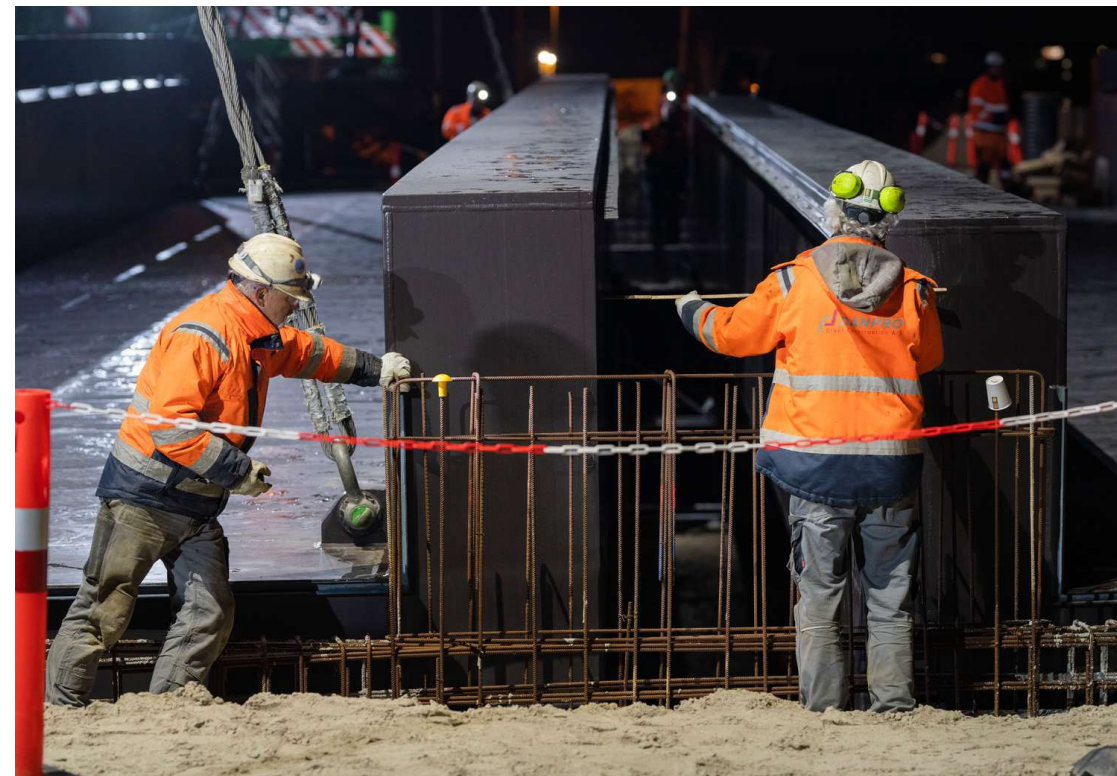
Hensættelsen er baseret på et skøn over værdien af letbanen ud fra de forudsætninger, som selskabet har anvendt i det gældende langtidsbudget og forventningerne til det fremtidige renteniveau (diskonteringsfaktor).

Som led i stiftelsen foretog staten (tidligere ejere) samt selskabets nuværende ejere Region Hovedstaden og de 11 involverede kommuner indskud til finansiering af anlægsomkostningerne. Staten ved Transportministeriet finansierer herigennem ca. 1,4 mia. kr. og Region Hovedstaden og de 11 involverede kommuner de resterende ca. 2,1 mia. kr. (2013-priser). Tidspunkterne for indbetalingen af de respektive indskud/tilskud blev ved stiftelsen fastlagt i betalingsaftaler.

Staten og selskabets ejere har i forbindelse med finansieringen af anlægsomkostningerne reserveret en korrektionsreserve på 30 pct. i henhold til

Ny AnlægsBudgettering. Den samlede korrektionsreserve udgør 1.026 mio. kr. (2013-priser). Staten og selskabets ejere har i forbindelse med godkendelse af det økonomiske grundlag for indgåelse af de store kontrakter på letbane på Ring 3 i marts 2018 frigivet 10 pct. af korrektionsreserven på 342 mio. kr. (2013-priser). Den resterende korrektionsreserve på 684 mio. kr. (2013-priser) er budgetmæssigt bundet, så træk på denne kun kan ske efter forelæggelse for staten og selskabets ejere.

Interessenterne har på interessentskabsmødet den 28. april 2021 godkendt frigivelse af 20 pct. Korrektionsreserven med op til 417 mio. kr. Til mulig disponering for Hovedstadens Letbanes bestyrelse. Frigivelsen er betinget af statens efterfølgende endelige godkendelse og medfinansiering. Når midlerne er frigivet vil de tilgå egenkapitalen.



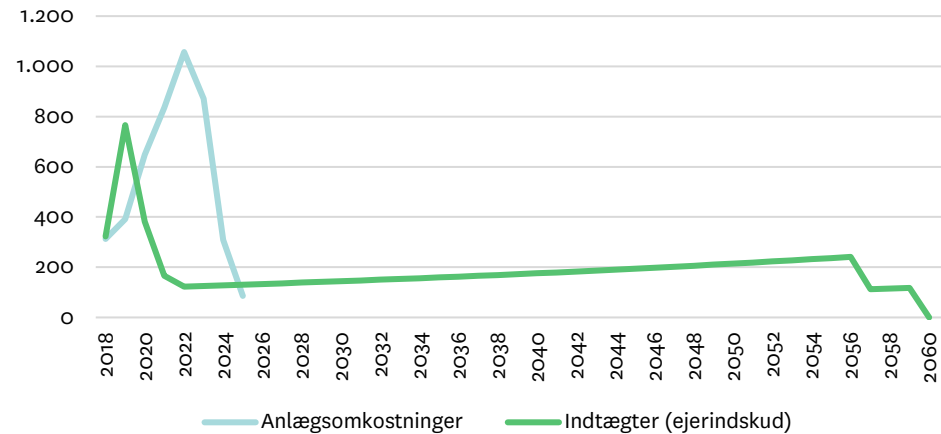


De driftsrelaterede anlægsinvesteringer omfatter investering til anskaffelse af letbanetog, et kontrol- og vedligeholdelsescenter, prøvedrift, strategiske reservedele og reinvesterings. De driftsrelaterede anlægsinvesteringer er finansieret af Region Hovedstaden og de 11 involverede kommuner, ved at de, når letbanen sættes i drift, indbetaler årlige driftstilskud til en samlet værdi af ca. 1 mia. kr. i perioden frem til lånenes udløb samt ved et forventet driftsoverskud til en værdi af i alt ca. 0,3 mia. kr.

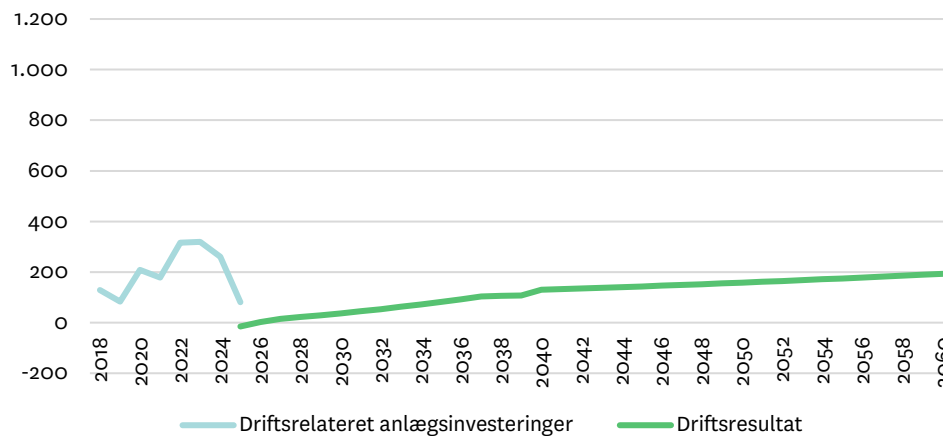
Det fremgår af tabellerne, at såvel selskabets anlægsomkostninger som de driftsrelaterede anlægsinvesteringer, forventes afholdt i perioden til og med 2025, mens den tilhørende finansiering, dels fra staten og selskabets ejere i form af afdrag på ejerindskud/tilskud og driftstilskud og dels fra passagerindtægterne fra driften af letbanen, forventes at tilgå selskabet ved årlige indbetalinger. I perioden indtil disse indbetalinger har betalt for den samlede letbane, finansieres differencen gennem lånoptagelse. Med udgangspunkt i det gældende langtidsbudget, der indgår som bilag til ledelsesberetningen, forventer selskabet, at lånene vil være fuldt afdraget i 2059.



Tidsmæssig forskydning mellem anlægsomkostninger og indtægter (ejerindskud) (mio. kr.)



Tidsmæssig forskydning mellem driftsrelaterede anlægsomkostninger og indtægter (mio. kr.)





Hoved- og nøgletal 2021

Alle tal i mio.kr.	2014	2015	2016	2017	2018	2019	2020	2021
Resultat før nedskrivninger og hensættelser	-1,8	-2,0	-2,3	-2,5	-3,2	-3,9	-3,5	-4,7
Nedskrivninger og hensættelser	-90,3	-204,6	-158,3	-99,3	-4.479,4	-115,3	119,8	-328,6
Resultat før finansielle poster	-92,1	-206,6	-160,6	-101,8	-4.482,6	-119,2	116,4	-333,3
Årets resultat	-92,1	-140,2	-128,0	-30,4	-4.466,3	-524,9	-166,4	-169,2
Balancesum	3.740,0	3.725,0	4.004,3	3.923,7	3.903,9	4.433,9	3.936,8	3.746,9
Årets investering i letbane	90,3	208,0	160,6	101,8	441,9	474,7	855,0	698,0
Egenkapital	3.332,0	3.193,0	3.065,3	3.034,9	-1.054,2	-1.579,1	-1.745,4	-1.914,6
Korrigeret egenkapital	3.332,0	3.193,0	3.065,3	3.034,9	-978,8	-1.087,2	-950,1	-1.309,1
Soliditetsgrad	89%	86%	77%	77%	-27%	-36%	-44%	-51%
Korrigeret soliditetsgrad	89%	86%	77%	77%	-25%	-25%	-24%	-35%

Soliditetsgrad = Kapitalindestående ultimo x 100/samlede aktiver

Korrigeret soliditetsgrad = Kapitalindestående ekskl. markedsværdiregulering x 100/samlede aktiver



3

Virksomhedsledelse





Hovedstadens Letbane I/S, på daværende tidspunkt Ring 3 Letbane I/S, er stiftet i juni 2014 med hjemmel i lov nr. 165 af 26. februar 2014. Hovedstadens Letbane varetager både drift og anlæg af letbanen langs Ring 3. Lov om letbane på Ring 3 blev den 26. maj 2016 ændret til også at være en anlægslov. Anlægsloven blev fremsat på baggrund af VVM-redegørelsen og dispositionsforslaget for Hovedstadens Letbane. I 2018 blev loven ændret på baggrund af statens udtræden.

Hovedstadens Letbane ejes fra 2019 og frem af Region Hovedstaden og 11 kommuner: Lyngby-Taarbæk Kommune, Gladsaxe Kommune, Herlev Kommune, Rødovre Kommune, Glostrup Kommune, Albertslund Kommune, Brøndby Kommune, Høje-Taastrup Kommune, Hvidovre Kommune, Vallensbæk Kommune og Ishøj Kommune.

I henhold til den ændrede letbanelov står det kommuner og region frit for at sammensætte en bestyrelse i Hovedstadens Letbane. På det ekstraordinære interessentskabsmøde den 22. februar 2019 har kommunerne og Region Hovedstaden således udpeget en bestyrelse bestående af ni medlemmer; tre kommunale

medlemmer udpeget af kommunerne, tre regionale medlemmer udpeget af regionen og tre øvrige medlemmer. De tre øvrige medlemmer af bestyrelsen er udpeget i fællesskab af regionen og Borgmesterforum, som består af de 11 kommuner.

Senest har Borgmesterforum genudpeget sine tre repræsentanter til bestyrelsen inklusiv en næstformand, og Region Hovedstaden har genudpeget et medlem og udpeget to nye til bestyrelsen. Alle seks medlemmer er udpeget eller genudpeget pr. 1. januar 2022.

I 2021 er der afholdt fire møder i bestyrelsen, et ordinært interessentskabsmøde samt tre kvartalsmøder for Hovedstadens Letbanes interessenter.

I overensstemmelse med Hovedstadens Letbanes vedtægter sender bestyrelsen kvartalsrapporter til interessenterne (inkl. staten som tilskudsmyndighed) efter hvert regnskabsmæssigt kvartal, og efterfølgende afholdes kvartalsmøde mellem ejerne og bestyrelsens formandskab, hvor staten kan deltage som observatør. Kvartalsrapporterne er offentligt tilgængelige på dinletbane.dk

De 11 kommuner har ved stiftelsen af Hovedstadens Letbane indgået en ejerftale vedrørende etablering af et Borgmesterforum. Borgmesterforum koordinerer kommunernes valg af repræsentanter til bestyrelsen samt forbereder kommunernes deltagelse på kvartalsmøder, interessentskabsmødet og bestyrelsesmøder. Kommunerne udgør dermed tilsammen én interessant modsvarende regionen. Der er i 2021 afholdt fire møder i Borgmesterforum.

Hovedstadens Letbane deler organisation med Metroselskabet, og i henhold til lovgivningen stiller Metroselskabet de nødvendige medarbejdere og øvrige ressourcer til rådighed for varetagelse af Hovedstadens Letbanes virksomhed, herunder til udførelse af finansierings-, administrations-, projekterings- og udbuds- og kontraktopgaver vedrørende letbanen på Ring 3.

Hovedstadens Letbane betaler Metroselskabet for at varetage de nævnte opgaver baseret på kostpris baseret på en bekendtgørelse udstedt af transportministeren.



Compliance og CSR-rapport

Hovedstadens Letbane fremlagde sammen med årsregnskabet for 2021 en compliancetest for god selskabsledelse såvel som en CSR-rapport vedrørende samfundsansvar.

God selskabsledelse

Hovedstadens Letbane har kortlagt de dokumenter, som udgør reguleringen af Hovedstadens Letbanes selskabsledelse, og foretaget en compliancetest af disse op imod de seneste anbefalinger, der er til god selskabsledelse i forhold til statens ejerskabspolitik og Anbefalinger for god Selskabsledelse fra Komiteen for God Selskabsledelse. Formålet med compliancetesten er at få udpeget de områder, hvor selskabets ledelsesdokumenter, herunder vedtægterne, bestyrelsens forretningsorden, direktionsinstruks og en række finansielle instrukser og politikker ikke lever op til anbefalingerne. Den generelle konklusion på compliancetesten er, at selskabets ledelsesdokumenter opfylder kravene og lever op til anbefalingerne for god selskabsledelse. Gennemgangen af selskabsdokumenterne er tilgængelige på selskabets hjemmeside dinletbane.dk.

Samfundsansvar

Hovedstadens Letbane har udarbejdet selskabets CSR-rapport for 2021, der synliggør Hovedstadens Letbanes arbejde med CSR og fremtidige ambitioner for, hvor selskabet ønsker at bevæge sig hen på området. Medio 2016 tiltrådte Hovedstadens Letbane FN Global Compact, og afrapportering om samfundsansvar i henhold til årsregnskabslovens § 99a, stk. 7, fremgår af Hovedstadens Letbanes CSR-rapport. I Hovedstadens Letbanes CSR-rapport kan du læse mere om selskabets arbejde med CSR i 2021, samt hvilke CSR-områder selskabet vil have fokus på i 2022. Hovedstadens Letbanes CSR-rapport er tilgængelig på dinletbane.dk

Ansatte

Hovedstadens Letbane er oprettet som et selvstændigt selskab. Der er i henhold til lov om Hovedstadens Letbane kun én ansat i selskabet, nemlig den administrerende direktør, der er den til enhver tid siddende administrerende direktør i Metroselskabet.

Cirka 30 pct. af Metroselskabets medarbejdere arbejder del- eller heltids for letbaneprojektet. De

repræsenterer et bredt udsnit af kompetencer fra design, projektering, anlæg og drift til bæredygtighed, digitalisering, kommunikation og borgerinddragelse. Ved at Metroselskabet og Hovedstadens Letbane deler kompetencer og erfaringer opnår begge parter synergi og et stærkere fagligt miljø, der er attraktivt for medarbejderne og selskabernes interessenter.

Kønsfordelingen blandt alle medarbejdere i Metroselskabet er 42 pct. kvinder og 58 pct. mænd. Denne fordeling flugter med fordelingen i 2020. Metroselskabets chefniveau består af 40 pct. kvinder og 60 pct. mænd, mens direktørgruppen alene består af 50 pct. kvinder og 50 pct. mænd. Hovedstadens Letbanes bestyrelse består af 78 pct. mænd og 22 pct. kvinder. Bestyrelsen udpeges af selskabets ejere, jf. ovenfor.

Hovedstadens Letbane er en vidensbaseret virksomhed, der løser komplekse opgaver inden for drift, planlægning og etablering af bæredygtig transport. Kompetencemæssigt spænder medarbejderne, der er beskæftiget med letbaneprojektet, bredt med en række forskellige uddannelsesmæssige baggrunde, og mange af medarbejderne er specialister med meget lang



erfaring. En del medarbejdere har en baggrund som ingeniør, konstruktør eller lignende teknisk baggrund, men derudover er der stor variation hos øvrige specialister eller administrative medarbejdere.

Dataetik

Som følge af selskabskonstruktionen nævnt ovenfor er Hovedstadens Letbane underlagt Metro-

selskabets arbejde med øget digitalisering og brug af datadrevne beslutninger, som giver anledning til overvejelser om brugen af data, jf. de overvejelser, der ligger til grund for kravet i årsregnskabsloven om en dataetisk politik. Metroselskabet har ikke udarbejdet en dataetisk politik.

De data der anvendes i regi af Hovedstadens Letbane er primært data om anlægget især

økonomi og projekteringsdata. Det har hidtil være data med begrænset etiske problemstillinger.

Metroselskabet vil i 2022 foretage en analyse og vurdering af, om der er behov for en selvstændig dataetisk politik, eller om den brug af data, selskabet foretager og forventes at foretage fremadrettet, ikke begrundes en selvstændig dataetisk politik.





Hovedstadens Letbanes bestyrelse

Hovedstadens Letbanes siddende bestyrelse



Jakob Thomasen
Bestyrelsesformand
Tiltrådt den 12. marts 2019

Nuværende periode udløber senest ved ordinært interessentskabsmøde i 2023

Udpeget af Borgmesterforum og Region Hovedstaden

Administrerende direktør og stifter, Thomasen Safety ApS (tidligere JBT Consult IVS)

Fødselsår: 1962

Vederlag i 2021: 300.000 kr.

Tillidserhverv:

- Bestyrelsesformand, DHI Group
- Bestyrelsesformand, ESVAGT A/S
- Bestyrelsesformand, RelyOn Nutec (tidligere Falck Safety Services)
- Bestyrelsesmedlem, Lundin Energy, Sverige
- Formand, Hempel CoaST Research Center Advisory Board, DTU



Trine Græse
Næstformand
Tiltrådt den 24. august 2017

Genudpeget pr. 1. januar 2022
Nuværende periode udløber senest pr. 31. december 2025

Udpeget af Borgmesterforum

Borgmester, Gladsaxe Kommune
Formand for Borgmesterforum

Fødselsår: 1961

Vederlag i 2021: 200.000 kr.

Tillidserhverv:

- Medlem af Det regionale Arbejdsmarkedsråd for Hovedstaden (2. næstformand)
- Medlem af bestyrelsen for BIOFOS A/S
- Medlem af bestyrelsen for NOVAFOS Holding A/S
- Medlem af bestyrelsen for DAB s.m.b.a.



Nicolai Kampmann
Næstformand
Tiltrådt den 1. januar 2022

Udpeget pr. 1. januar 2022
Nuværende periode udløber senest pr. 31. december 2025

Udpeget af Region Hovedstaden

Administrations- og udviklingschef, Willmore
Regionsrådsmedlem, Region Hovedstaden

Fødselsår: 1969

Vederlag i 2021: 0 kr.

Tillidserhverv:

- Medlem af udvalget for Trafik og Regional Udvikling, Region Hovedstaden



Peter Westermann

Bestyrelsesmedlem

Tiltrådt den 1. januar 2022

Udpeget pr. 1. januar 2022

Nuværende periode udløber senest pr. 31.
december 2025

Udpeget af Region Hovedstaden

Regionsrådsmedlem, Region Hovedstaden

Fødselsår: 1985

Vederlag i 2021: 0 kr.

Tillidserhverv:

- Medlem af Forretningsudvalget, Region Hovedstaden
- Medlem af Social- og Psykiatriudvalget, Region Hovedstaden
- Medlem af Europa-Nævnet



Martin Geertsen

Bestyrelsesmedlem

Tiltrådt den 22. februar 2019

Genudpeget pr. 1. januar 2022

Nuværende periode udløber senest pr. 31.
december 2025

Udpeget af Region Hovedstaden

Regionsrådsmedlem, Region Hovedstaden
Medlem af Folketinget

Fødselsår: 1970

Vederlag i 2021: 100.000 kr.

Tillidserhverv:

- Medlem af Forretningsudvalget, Region Hovedstaden
- Medlem af Trafikudvalget, Region Hovedstaden



Henrik Rasmussen

Bestyrelsesmedlem

Tiltrådt den 1. januar 2018

Genudpeget pr. 1. januar 2022

Nuværende periode udløber senest pr. 31.
december 2025

Udpeget af Borgmesterforum

Borgmester, Vallensbæk Kommune

Fødselsår: 1971

Vederlag i 2021: 100.000 kr.

Tillidserhverv:

- Formand for Copenhagen Business Hub, Erhvervshus Hovedstaden
- Formand i bestyrelsen for Strandparken I/S
- Medlem af bestyrelsen for VEKS
- Medlem af bestyrelsen for Vestforbrænding I/S
- Medlem af bestyrelsen for HOFOR Vand Holding A/S og HOFOR Spildevand A/S
- Medlem af bestyrelsen for BIOFOS Holding A/S



Leo Larsen
Bestyrelsesmedlem
Tiltrådt den 12. marts 2019

Nuværende periode udløber senest ved ordinært
interessentskabsmøde i 2023

Udpeget af Borgmesterforum og Region
Hovedstaden

Fødselsår: 1946

Vederlag i 2021: 100.000 kr.

Tillidserhverv:

- Formand for alle selskaber, BIOFOS A/S
(fratrådt pr. 31. maj 2021)
- Formand for alle selskaber HOFOR A/S
(fratrådt pr. 31. maj 2021)
- Bestyrelsesmedlem, Det Nationale
Sorgcenter I Børn, Unge og Sorg
- Formand for Ejendomsfonden
Block/44Møen



Simon Pihl Sørensen
Bestyrelsesmedlem
Tiltrådt den 22. februar 2019

Genudpeget pr. 1. januar 2022
Nuværende periode udløber senest pr. 31
december 2025

Udpeget af Borgmesterforum

Viceborgmester, Lyngby-Taarbæk Kommune

Fødselsår: 1966

Vederlag i 2021: 100.000 kr.

Tillidserhverv:

- Formand for Byplanudvalget, Lyngby-
Taarbæk Kommune
- Medlem af Økonomiudvalget, Lyngby-
Taarbæk Kommune



Birgitte Brinch Madsen
Bestyrelsesmedlem
Tiltrådt den 10. november 2016

Fratrådt den 31. december 2018
Genudpeget den 12. marts 2019
Nuværende periode udløber senest ved ordinært
interessentskabsmøde i 2023

Udpeget af Borgmesterforum og Region
Hovedstaden siden 2019, inden da af Staten fra
2016-2018

Direktør

Fødselsår: 1963

Vederlag i 2021: 100.000 kr.

Tillidserhverv:

- Bestyrelsesformand i Oreco A/S
- Bestyrelsesformand i RUM A/S
- Bestyrelsesmedlem i Metroselskabet I/S
- Bestyrelsesmedlem i Investeringsforeningen
Dansk Invest og tilhørende fonde
- Bestyrelsesmedlem i Nordsøfonden
- Bestyrelsesmedlem i DEIF A/S
- Bestyrelsesmedlem i Arkil Holding
- Bestyrelsesmedlem i John Wood plc.
- Bestyrelsesmedlem Holte Fjernvarme
a.m.b.a.



Afgående medlemmer af Hovedstadens Letbanes bestyrelse i 2021



Finn Rudaizky
Næstformand
Tiltrådt den 1. februar 2017
Fratrådt den 31. december 2021

Udpeget af Region Hovedstaden

Regionsrådsmedlem af Region Hovedstaden
Medlem af Borgerrepræsentationen,
Københavns Kommune

Fødselsår: 1942

Vederlag i 2021: 200.000 kr.

Tillidserhverv:

- Medlem af Sundhedsudvalget, Region Hovedstaden
- Medlem af Teknik- og Miljøudvalget, Københavns Kommune



Jens Mandrup
Bestyrelsesmedlem
Tiltrådt den 1. januar 2018
Fratrådt den 31. december 2021

Udpeget af Region Hovedstaden

Regionsrådsmedlem, Region Hovedstaden
Ejer, CopenHistory

Fødselsår: 1977

Vederlag i 2021: 100.000 kr.

Tillidserhverv:

- Formand for Trafikudvalget, Region Hovedstaden



Oversigt over deltagelse på bestyrelsesmøder i 2021

Bestyrelsesmøder, fire i alt (25. februar, 27. maj, 6. september og 2. december)

Jakob Thomasen	4/4
Trine Græse	3/4
Finn Rudaizky	3/4
Jens Mandrup	3/4
Martin Geertsen	3/4
Henrik Rasmussen	4/4
Simon Pihl Sørensen	4/4
Leo Larsen	3/4
Birgitte Brinch Sørensen	4/4



Hovedstadens Letbanes direktion

Henrik Plougmann Olsen
Administrerende direktør

Hovedstadens Letbane I/S og Metroselskabet I/S

Tillidshverv:

- Bestyrelsesmedlem i Rejsekort A/S
- Medlem af Repræsentantskabet,
Københavns Universitet
- Bestyrelsesmedlem i DGI-Byen

**Selskabets direktion supporteres af en
direktørgruppe bestående af:**

Erik Skotting
Direktør

Rebekka Nymark
Direktør

Louise Høst
Direktør





4

Årsregnskab





Regnskabspraksis

Regnskabsgrundlag

Årsrapporten for Hovedstadens Letbane I/S er aflagt i overensstemmelse med den danske årsregnskabslovs bestemmelser for klasse D-virksomheder. Resultatopgørelsens opstilling er tilpasset for bedre at vise resultatdannelsen.

Regnskabsperioden er den 1. januar - 31. december 2021. Årsrapporten er aflagt i tusinder DKK. Den anvendte regnskabspraksis er uændret i forhold til sidste år.

Generelt om indregning og måling

Aktiver indregnes i balancen, når det er sandsynligt, at fremtidige økonomiske fordele vil tilflyde interessentskabet, og aktivets værdi kan måles pålideligt.

Forpligtelser indregnes i balancen, når det er sandsynligt, at fremtidige økonomiske fordele vil fragå interessentskabet, og forpligtelsernes værdi kan måles pålideligt.

Ved første indregning måles aktiver og passiver til kostpris. Efterfølgende måles aktiver og forpligtelser som beskrevet for hver enkelt regnskabspost i det følgende.

Ved indregning og måling tages hensyn til forudsigelige tab og risici, der fremkommer, inden årsrapporten aflægges, og som be- eller afkræfter forhold, der eksisterer på balancedagen.

I resultatopgørelsen indregnes indtægter i takt med at de indtjenes, mens omkostninger indregnes med de beløb, der vedrører regnskabsåret.

Værdiregulering af finansielle aktiver og forpligtelser, der måles til dagsværdi, indregnes tillige i resultatopgørelsen.

Omregning fremmed valuta

Transaktioner i fremmed valuta omregnes ved første indregning til transaktionsdagens kurs. Tilgodehavender, gældsforpligtelser og andre monetære poster i fremmed valuta, som ikke er afregnet på balancedagen, omregnes til balancedagens kurs. Valutakursdifferencer, der opstår mellem transaktionsdagens kurs og kursen på betalingsdagen henholdsvis balancedagens kurs, indregnes i resultatopgørelsen som finansielle poster. Anlægsaktiver, der er købt i fremmed valuta, omregnes til kursen på transaktionsdagen.

Afledte finansielle instrumenter

Afledte finansielle instrumenter måles ved første indregning i balancen til kostpris og efterfølgende til dagsværdi. Afledte finansielle instrumenter indregnes under henholdsvis andre tilgodehavender og forpligtelser.

Ændringer i dagsværdien af afledte finansielle instrumenter, der er klassificeret som og opfylder betingelserne for sikring af dagsværdien af et indregnet aktiv eller en indregnet forpligtelse, indregnes i resultatopgørelsen sammen med ændringer i værdien af det sikrede aktiv eller den sikrede forpligtelse.

For afledte finansielle instrumenter, som ikke opfylder betingelserne for behandling som sikringsinstrumenter, indregnes ændringer i dagsværdi løbende i resultatopgørelsen som finansielle poster.



Resultatopgørelsen

Indtægter

Værdi af eget arbejde omfatter de i året medgåede personaleomkostninger og andre omkostninger, der på grundlag af et skøn kan henføres til anlæg af letbane. Beløbet er indregnet i kostprisen for anlæg af letbane.

Personaleomkostninger

Personaleomkostninger består af bestyrelses-honorar.

Andre eksterne omkostninger

Under andre eksterne omkostninger indgår omkostninger til administration, herunder kontorhold mv. og varetagelse af bygherreorganisationen.

Finansielle poster

Finansielle poster indeholder renter, realiserede og urealiserede valutakursreguleringer samt værdireguleringer af interessentskabets lån, placeringer og afledte finansielle instrumenter, der måles til dagsværdi.

Selskabsskat

Interessentskabet er ikke skattepligtigt.

Balancen

Materielle anlægsaktiver

Anlæg af letbane

Anlæg af letbane måles til medgåede omkostninger til forundersøgelser samt værdi af eget arbejde, indtil det tidspunkt aktivet er klar til brug. Der afskrives ikke på anlæg af letbane i

etableringsfasen, men der foretages årligt nedskrivning under hensyntagen til genindvindingsværdien, jf. afsnittet om værdiansættelse af anlægsaktiver.

Værdiansættelse af anlægsaktiver

Den regnskabsmæssige værdi af anlægsaktiver gennemgås årligt for at afgøre, om der er indikation af værdiforringelse ud over det, som udtrykkes ved afskrivning. Hvis dette er tilfældet, gennemføres en nedskrivningstest til afgørelse af, om genindvindingsværdien er lavere end den regnskabsmæssige værdi, og der nedskrives til denne lavere genindvindingsværdi.

Genindvindingsværdien er den højeste af enten nettosalgsprisen fratrukket salgsomkostninger eller kapitalværdien. Ved opgørelse af kapitalværdien tilbagediskonteres skønnede fremtidige pengestrømme til nutidsværdi.

Nedskrivningen indregnes som udgangspunkt i resultatopgørelsen. I de tilfælde hvor nedskrivningen kan henføres til en allerede indregnet hensat forpligtelse og derved allerede indregnet i resultatopgørelsen, modregnes nedskrivningen i de hensatte forpligtelser som et udtryk for en anvendelse heraf.

Omsætningsaktiver

Tilgodehavender

Tilgodehavender indregnes i balancen til amortiseret kostpris. Der nedskrives til imødegåelse af forventede tab.

Likvide beholdninger

Likvide beholdninger omfatter kontante beholdninger og bankindeståender samt værdipapirer med en restløbetid på anskaffelsestidspunktet på under tre måneder, og som uden hindring kan omsættes til likvider, og hvorpå der kun er ubetydelige risici for værdiændringer. Værdipapirer og placeringer måles til dagsværdi på balancedagen.

Passiver

Langfristede gældsforpligtelser

Langfristet gæld måles på tidspunktet for lånoptagelse til kostpris, svarende til det modtagne provenu efter fradrag af afholdte transaktionsomkostninger. Efterfølgende måles gæld til amortiseret kostpris, medmindre der foretages sikring af gældsforpligtelsernes dagsværdi.

Gældsforpligtelser, der er sikret for ændringer i dagsværdien og effektiviteten af denne sikring kan dokumenteres, måles efterfølgende til dagsværdi. Ændringer i dagsværdien indregnes i resultatopgørelsen sammen med ændringer i dagsværdien af sikringsinstrumenterne.

Kortfristet del af langfristet gæld indregnes under afdrag på langfristede gældsforpligtelser.

Andre finansielle forpligtelser

Andre finansielle forpligtelser, der omfatter banklån, kreditorer og anden gæld, måles til amortiseret kostpris, der sædvanligvis svarer til nominal værdi.



Hensatte forpligtelser

Hensatte forpligtelser indregnes, når interessentskabet har en retslig eller faktisk forpligtelse som følge af en begivenhed i regnskabsåret eller tidligere år og det er sandsynligt, at indfrielse af forpligtelsen vil medføre træk på interessentskabets ressourcer.

Hensatte forpligtelser måles som det bedste skøn over de omkostninger, der er nødvendige for på balancedagen at afvikle forpligtelserne. Hensatte forpligtelser måles til nutidsværdi.

Det fremgår af principperne beskrevet under afsnittet om værdiansættelse af anlægsaktiver, at

værdien af letbanen nedskrives under hensyntagen til den beregnede genindvindingsværdi for letbanen. Såfremt nedskrivningen imidlertid ikke kan foretages inden for den regnskabsmæssige værdi af det pågældende aktiv, foretages en regnskabsmæssig hensættelse til dækning af den resterende forpligtelse.

Pengestrømsopgørelse

Pengestrømsopgørelsen for interessentskabet præsenteres efter den indirekte metode og viser pengestrømme vedrørende drift, investeringer og finansiering samt interessentskabets likvider ved årets begyndelse og slutning.

Pengestrømme vedrørende driftsaktiviteter opgøres som driftsresultat reguleret for ikke-kontante driftsposter.

Pengestrømme vedrørende investeringsaktiviteter omfatter betalinger i forbindelse med anlæg af letbane og investeringer i værdipapirer.

Pengestrømme vedrørende finansieringsaktiviteter omfatter ændringer i tilgodehavender, leverandørgæld og anden gæld samt nettofinansieringsomkostninger.

Likvider omfatter likvide beholdninger og kortfristede værdipapirer.



Resultatopgørelse

Resultatopgørelse for perioden 1. januar - 31. december 2021 (alle tal i 1.000 kr.)

	<i>Note</i>	2021	2020
Indtægter			
Værdi af eget arbejde		53.357	56.078
Indtægter i alt		53.357	56.078
Omkostninger			
Personaleomkostninger	1	-1.300	-1.300
Andre eksterne omkostninger		-56.785	-58.247
Omkostninger i alt		-58.085	-59.547
Resultat før nedskrivninger og hensættelser		-4.727	-3.468
Nedskrivninger og hensættelser			
Hensættelser	2	-328.582	119.823
Nedskrivninger og hensættelser i alt		-328.582	119.823
Resultat før finansielle poster		-333.309	116.354
Finansielle poster			
Finansielle indtægter	3	3.317	41.429
Finansielle omkostninger	3	-29.070	-20.686
Finansielle poster i alt		-25.753	20.743
Resultat før markedsværdiregulering		-359.062	137.098
Markedsværdiregulering	3	189.885	-303.484
Årets resultat		-169.177	-166.386



Balance

Aktiver pr. 31. december 2021 (alle tal i 1.000 kr.)

	<i>Note</i>	2021	2020
ANLÆGSAKTIVER			
Materielle anlægsaktiver			
Anlæg af letbane	4	0	0
Materielle anlægsaktiver i alt		0	0
Finansielle anlægsaktiver			
Afledte finansielle instrumenter	14	172.904	264.420
Finansielle anlægsaktiver i alt		172.904	264.420
Anlægsaktiver i alt		172.904	264.420
OMSÆTNINGSAKTIVER			
Tilgodehavender staten	5	0	43.740
Tilgodehavender Region Hovedstaden	5	1.015.843	1.075.009
Tilgodehavender kommunerne	5	1.306.227	1.365.340
Andre tilgodehavender	5	54.646	27.894
Værdipapirer	6	859.776	979.351
Likvide beholdninger	6	337.529	181.070
Omsætningsaktiver i alt		3.574.021	3.672.403
AKTIVER I ALT		3.746.925	3.936.823



Passiver pr. 31. december 2021 (alle tal i 1.000 kr.)

	<i>Note</i>	2021	2020
KAPITALINDESTÅENDE			
Primo		-1.745.438	-1.579.052
Årets tilgang		-169.177	-166.386
Kapitalindestående i alt		-1.914.616	-1.745.438
LANGFRISTEDE GÆLDSFORPLIGTELSE			
Langfristet gæld	7	2.816.513	2.840.887
Hensættelser	2	2.347.818	2.713.150
Langfristede gældsforpligtelser i alt		5.164.330	5.554.037
KORTFRISTEDE GÆLDSFORPLIGTELSE			
Kortfristet del af langfristet gæld	7	352.859	0
Leverandørgæld		137.658	121.531
Anden gæld	8	6.693	6.693
Kortfristede gældsforpligtelser i alt		497.210	128.224
Gældsforpligtelser i alt		5.661.540	5.682.261
PASSIVER I ALT			
Forslag til resultatdisponering	9		
Begivenheder efter statusdagen	10		
Eventualforpligtelser	11		
Revisions- og rådgivningshonorar	12		
Nærtstående parter	13		
Valuta-, rente- og modpartsrisiko	14		
Specifikation af lån og afledte finansielle instrumenter	15		



Egenkapitalopgørelse

(alle tal i 1.000 kr.)

	Indskud	Overført resultat inden MVR	Kapitalindestående ekskl. MVR	Markedsværdi-regulering (MVR)	I alt
Primo 2020	3.829.065	-4.916.242	-1.087.176	-491.877	-1.579.052
Kapitalindskud	0	0	0	0	0
Overført fra årets resultat	0	137.098	137.098	-303.484	-166.386
Primo 2021	3.829.065	-4.779.144	-950.078	-795.361	-1.745.438
Kapitalindskud	0	0	0	0	0
Overført fra årets resultat	0	-359.062	-359.062	189.885	-169.177
Ultimo	3.829.065	-5.138.206	-1.309.140	-605.476	-1.914.616

Specifikation af ejerindskud	Gældende ejerandel	Indskud
Region Hovedstaden	43,00%	995.843
Lyngby-Taarbæk Kommune	12,52%	286.429
Gladsaxe Kommune	12,60%	287.726
Herlev Kommune	6,71%	153.624
Rødovre Kommune	2,01%	45.565
Glostrup Kommune	7,18%	164.033
Albertslund Kommune	3,23%	74.200
Brøndby Kommune	4,18%	95.055
Høje-Taastrup Kommune	0,88%	19.523
Hvidovre Kommune	0,92%	20.856
Vallensbæk Kommune	3,15%	71.609
Ishøj Kommune	3,62%	83.350
Indskud i alt	100%	2.297.813
Tilskud fra staten		1.531.252
Indskud og tilskud i alt		3.829.065

	Staten	Region Hovedstaden	Kommunerne	I alt
Indskud jf. § 1 stk. 3 (2014)	1.794.738	1.001.236	1.309.308	4.105.282
Indskud jf. § 1 stk. 4 (2016)	0	171.526	223.493	395.019
Indskudt korrektionsreserve (2014)	-138.087	-103.669	-135.567	-377.323
Indskudt korrektionsreserve (2016)	0	-171.526	-223.493	-395.019
Korrektionsreserve i statslig regi	-276.174	0	0	-276.174
Frigivet korrektionsreserve (2018)	150.776	98.276	128.229	377.281
Indskud i alt	1.531.252	995.843	1.301.970	3.829.065



Parterne har i principaftale om anlæg og drift af en letbane på Ring 3 af 20. juni 2013 aftalt at bidrage til finansieringen af anlægsomkostningerne. Finansieringen af anlægsomkostninger er fastlagt ud fra ejerforholdene ved stiftelsen.

Region Hovedstaden og kommunerne indskyder desuden fra letbanens overgang til passagerdrift årlige indskud til dækning af de årlige driftsomkostninger, inklusive driftsrelaterede anlægsinvesteringer modregnet passagerindtægterne. Region Hovedstaden finansierer 43 pct. af driftstilskuddet og kommunerne 57 pct. Kommunerne har jf. principaftalen endnu ikke aftalt fordelingen af driftstilskuddet. Når fordelingen mellem kommunerne er aftalt, vil denne fordeling danne grundlag for fastlæggelse af kommunernes årlige driftstilskud.

Folketinget har den 31. maj 2016 vedtaget forslag til anlægslov for letbane på Ring 3 - lov nr. 657 af 8. juni 2016. I forlængelse af loven og deraf følgende ændringer i selskabets vedtægter har Region Hovedstaden og kommunerne udvidet deres korrektionsreserve til 30 pct. svarende til staten og har indskudt yderligere 395,0 mio. kr. (379,3 mio. kr. i 2013-priser) i selskabet.

Den indskudte egenkapital er i forhold til lov om letbane på Ring 3, lov nr. L165 af 26. februar 2014 og lov om ændring af lov om letbane på Ring 3, lov om Metroselskabet I/S og Udviklingsselskabet By & Havn I/S og lov om trafikkselskaber, lov nr. 657 af 8. juni 2016 fremkommet som følger:

Der er i 2018 foretaget kapitalindskud på 377 mio. kr. Kapitalindskuddet omfatter frigivelse af den såkaldte 10 pct. korrektionsreserve i forbindelse med ejernes godkendelse af det økonomiske grundlag for indgåelse af de store kontrakter på letbanen på Ring 3 i marts 2018.

I henhold til lov nr. 1564 af 18. december 2018 er staten pr. 1. januar 2019 trådt ud som ejer af selskabet. Derved overgår statens indskud til et tilskud. Region Hovedstaden og de 11 kommuner overtager samtlige aktiver og passiver i interessentskabet og indtræder i samtlige interessentskabets rettigheder og pligter.

Interessenterne har på interessentskabsmødet den 28. april 2020 godkendt frigivelse fra 20 pct. korrektionsreserven med op til 417 mio. kr. til mulig disponering for Hovedstadens Letbanes bestyrelse. Frigivelsen er betinget af statens efterfølgende godkendelse og medfinansiering. Når midlerne er frigivet, vil de tilgå egenkapitalen.

Hovedstadens Letbane er et interessentskab, hvor ejerne hæfter 100 pct. for selskabet. En negativ egenkapital i selskabet medfører ikke behov for yderligere indskud fra ejerne, da Hovedstadens Letbane fortsat kan servicere sin gæld som planlagt.



Pengestrømsopgørelse

(alle tal i 1.000 kr.)

	Note	2021	2020
Pengestrømme fra driftsaktivitet			
Personaleomkostninger		-1.300	-1.300
Andre eksterne omkostninger		-56.785	-58.247
Pengestrømme fra driftsaktivitet i alt		-58.085	-59.547
Pengestrømme fra investeringsaktivitet			
Investeringer i anlæg af letbane		-640.557	-796.147
Investeringer i værdipapirer (ekskl. værdiregulering)		111.911	87.295
Pengestrømme fra investeringsaktivitet i alt		-528.645	-708.852
Pengestrømme fra finansieringsaktivitet			
Lånoptagelse, netto (ekskl. værdiregulering)		600.000	200.000
Langfristede gældsforpligtelser		-1.269	6.345
Tilgodehavender		135.267	320.045
Kortfristet gæld		16.127	96.813
Nettofinansieringsomkostninger		-6.935	14.656
Pengestrømme fra finansieringsaktivitet i alt		743.190	637.858
Ændring i likvider		156.460	-130.541
Likvider primo		181.070	311.611
Likvider ultimo		337.529	181.070

Pengestrømsopgørelsen kan ikke direkte udledes af årsregnskabets øvrige bestanddele.





Noter

Note 1 Personalemkostninger

Direktionen i Metroselskabet er tillige direktion i Hovedstadens Letbane. Direktionen oppebærer ikke vederlag i Hovedstadens Letbane.

Selskabet har i året ikke beskæftiget medarbejdere ud over direktionen. Metroselskabet stiller de nødvendige medarbejdere og øvrige ressourcer til rådighed for varetagelse af Hovedstadens Letbanes virksomhed, herunder til udførelse af administrations-, projekterings- og udbuds- og kontraktopgaver vedrørende letbanen på Ring 3 og varetagelse af Hovedstadens Letbanes gælds- og formueforvaltning. Der afregnes administrationshonorar herfor.

I personaleomkostninger indgår gager til selskabets bestyrelse med 1.300 t.kr.

Note 2 Nedskrivninger og hensættelser

(alle tal i 1.000 kr.)

	2021	2020
Nedskrivning anlægsomkostninger	0	0
Nedskrivning driftsrelaterede anlægsinvesteringer	0	0
Årets tilgang anlæg-A og anlæg-D	-328.582	119.823
Nedskrivninger og hensættelser i alt	-328.582	119.823
Primo	2.713.150	3.685.198
Årets regulering	328.582	-119.823
Anvendt hensættelse i året anlæg-A og anlæg-D	-693.914	-852.225
Hensættelse i alt ultimo (Genindvindingsværdi)	2.347.818	2.713.150

Den regnskabsmæssige værdi af letbane på Ring 3 gennemgås årligt for at afgøre, om der er indikationer på værdiforringelse.

De fremtidige pengestrømme, der indgår i genindvindingsværdien, er baseret på selskabets gældende langtidsbudget og dets indarbejdede forventninger til fremtiden, jf. bilag til ledelsesberetningen. Beregningen af genindvindingsværdien foretages efter kapitalværdimetoden. Ved opgørelsen efter kapitalværdimetoden tilbagediskonteres skønnede fremtidige pengestrømme til nutidsværdien.

Det forudsatte renteniveau (diskonteringsfaktoren) udgør den væsentligste usikkerhed i det foretagne skøn af værdien af letbane på Ring 3. Selskabet har i værdiansættelsen anvendt en renteforventning, hvor der er indregnet et såkaldt risikotillæg for således at imødegå usikkerheden i renteutviklingen. Havde selskabet i stedet taget udgangspunkt i den aktuelle lavere markedsrente, ville værdien af anlægsaktiverne have været højere, og årets resultat ville have været bedre. Tilsvarende ville resultatet have været lavere, såfremt der var anvendt en højere renteforventning. Følsomhedsberegningerne for renteforventningen fremgår af note 4.



Note 3 Finansielle poster

(alle tal i 1.000 kr.)	2021	2020
Finansielle indtægter	3.317	41.429
Finansielle omkostninger	-29.070	-20.686
Finansielle poster i alt	-25.753	20.743
Markedsværdiregulering i alt	189.885	-303.484

Markedsværdireguleringer kan henføres til selskabets finansielle aftaler om renteafdækning, som er indgået med henblik på at øge budgetsikkerheden i selskabets langsigtede økonomi. Markedsværdireguleringen afhænger af renteutviklingen og er alene en regnskabsmæssig registrering, som ikke har nogen likviditetsmæssig virkning, set i lyset af at lånene beholdes til udløb.

Den regnskabsmæssige følsomhed vedrørende markedsværdireguleringen kan udtrykkes ved basis point value (BPV). Med selskabets nuværende finansielle portefølje (SWAP) udgør BPV 6 mio. kr., hvilket betyder, at et fald i renteniveauet på 1 pct. vil medføre en stigning i markedsværdireguleringen og dermed en belastning af resultatet på 600 mio. kr. Tilsvarende vil en stigning i renteniveauet på 1 pct. medføre en forbedring af resultatet med 600 mio. kr.

Ændringen i markedsværdireguleringen fra 2020 til 2021 skyldes, at renteniveauet er steget i perioden.



Note 4 Anlæg af letbane

(alle tal i 1.000 kr.)	<i>Anlægs-omkost- ninger</i>	<i>Driftsrelaterede an- lægsinvesteringer</i>	I alt
ANSKAFFELSESSUM			
Primo	1.855.646	484.178	2.339.824
Årets netto-tilgang	605.134	88.780	693.914
Ultimo	2.460.781	572.958	3.033.738
NED- OG AFSKRIVNINGER			
Primo	-1.855.646	-484.178	-2.339.824
Årets netto-tilgang	-605.134	-88.780	-693.914
Ultimo	-2.460.781	-572.958	-3.033.738
Bogført primoværdi	0	0	0
Bogført ultimoværdi	0	0	0

De aktiverede omkostninger består af de medgåede omkostninger til anlæg af letbane på Ring 3. De samlede anlægsinvesteringer indeholder endvidere årets resultat, der omfatter de omkostninger, der regnskabsmæssigt ikke kan aktiveres i anlægsfasen (selskabsrelaterede omkostninger)

Værdien af anlægsaktivet er nedskrevet til 0 kr. Dette er en følge af, at letbanen løbende nedskrives til anlæggets forventede genindvindingsværdi under hensyntagen til de planlagte anlægsomkostninger.

Genindvindingsværdien er beregnet på basis af indarbejdede forventninger til fremtiden i selskabets langtidsbudget. Herunder er der anvendt en gennemsnitlig rente på 3,6 pct. i de første 20 år stigende til 4,6 pct. på længere sigt. Den i beregningen anvendte rente er højere end det aktuelle renteniveau i markedet, da der er indregnet et risikotillæg. Anvendelse af en lavere aktuel markedsrente ville øge den opgjorte genindvindingsværdi og dermed forbedre årets resultat. Til illustration ville anvendelse af en 1 pct. lavere rente i de første 20 år medføre, at genindvindingsværdien og dermed årets resultat ville have været ca. 218 mio. kr. højere. Omvendt ville anvendelse af en 1 pct. højere rente i denne periode have medført et lavere resultat på ca. 175 mio. kr.



Note 5 Tilgodehavender omsætningsaktiver

(alle tal i 1.000 kr.)	Region Hovedsta-			
	Staten	den	Kommunerne	I alt
Primo	43.740	1.075.009	1.365.340	2.484.088
Årets tilgang (rentetilskrivning)	-248	-2.962	-4.430	-7.641
Årets tilgang (tilkøbsaftaler)	0	0	27.276	27.276
Årets afgang (afdrag)	-43.492	-56.203	-81.959	-181.654
Ultimo	0	1.015.843	1.306.227	2.322.069
Specifikation af tilgodehavender:			2020	2021
Staten			43.740	0
Region Hovedstaden			1.075.009	1.015.843
Kommunerne			1.365.340	1.306.227
Tilgodehavender i alt			2.484.088	2.322.069

Hovedstadens Letbane har i forbindelse med stiftelse af interessentskabet indgået betalingsaftaler med staten (tidligere ejere) samt selskabets nuværende ejere Region Hovedstadens og de 11 kommuner om årlige indskud. Indskuddene betales af ejerne i henhold til indgåede betalingsaftaler.

Staten har indgået betalingsaftale om betaling af deres indskud i otte rater i perioden fra 2014-2021. Region Hovedstaden har indgået betalingsaftale om en større betaling i 2019 samt en fast årlig betaling i perioden 2020-2059. Endelig har de 11 kommuner indgået betalingsaftaler om en større betaling i 2014-2016 samt en fast årlig betaling i perioden fra 2017-2056. Det er aftalt, at de årlige betalinger opregnes med finanslovens forudsætningsindeks for anlæg frem til driftsstart og herefter med nettoprisindekset. Den regnskabsmæssige værdi af betalingsaftalerne er, jf. regnskabspraksis opgjort til amortiseret kostpris.

Af tilgodehavendet pr. 31. december 2021 forfalder 2.195 mio. kr. til betaling senere end 31. december 2022.

Under tilgodehavender indgår desuden tilgodehavende moms med 9 mio. kr. og periodiserede renter med 33 mio. kr.

Note 6 Værdipapirer og likvide beholdninger

(alle tal i 1.000 kr.)	2021	2020
Værdipapirer over 3 måneder	859.776	979.351
Værdipapirer i alt	859.776	979.351
Likvide midler	337.529	181.070
Likvide beholdninger i alt	337.529	181.070

Værdipapirer omfatter køb af obligationer til sikkerhedsstilling af markedsværdierne på selskabets finansielle instrumenter.

Pr. 31. december 2021 er 621 mio. kr. stillet til sikkerhed.



Note 7 Langfristet gæld og kortfristede del af langfristet gæld

(alle tal i 1.000 kr.)	Lån (langfristet)	Afledte finansielle instrumenter (ne- gativ værdi)	Indskudt korrektions- tillæg	I alt
Anskaffelsessum				
Primo	1.300.000	0	461.469	1.761.469
Årets tilgang (lånoptagelse/rentetilskrivning)	600.000	0	-1.269	598.731
Årets afgang	0	0	0	0
Ultimo	1.900.000	0	460.200	2.360.200
Værdireguleringer				
Primo	216.991	862.427	0	1.079.417
Årets værdiregulering	-37.300	-232.947	0	-270.247
Ultimo	179.691	629.480	0	809.170
Regnskabsmæssig primoværdi	1.516.991	862.427	461.469	2.840.886
Regnskabsmæssig ultimoværdi	2.079.691	629.480	460.200	3.169.371
Specifikation af indskudt korrektionsreserver			2021	2020
Region Hovedstaden			199.672	200.222
Kommunerne			260.528	261.247
Indskudt korrektionsreserver i alt			460.200	461.469

I 2021 har selskabet optaget lån for 600 mio. kr. nominelt. Værdien af selskabets finansielle instrumenter er indregnet i den samlede værdi af gældsforpligtelsen pr. 31. december 2021. Markedsværdireguleringen af finansielle instrumenter er indregnet i resultatopgørelsen.

Selskabets lån, finansielle instrumenter mv. er i overensstemmelse med "liste over acceptable lånetyper" i den indgåede aftale mellem Danmarks Nationalbank, Finansministeriet, Transportministeriet og Hovedstadens Letbane.

Af selskabets langfristede gældsforpligtelser forfalder 1.050 mio. kr. (nominel værdi) efter 5 år.

Folketinget har den 31. maj 2016 vedtaget forslag til anlægslov for letbane på Ring 3 - lov nr. 657 af 8. juni 2016. I forlængelse af loven og deraf følgende ændringer i selskabets vedtægter har Region Hovedstaden og kommunerne udvidet deres korrektionsreserver til 30 pct. svarende til statens, og har indskudt yderligere 395,0 mio. kr. (379,3 mio. kr. i 2013-priser) i selskabet. Regionens og kommunernes korrektionsreserver samt 10 pct. af statens 30 pct. korrektionsreserve er indskudt i interessentskabet sammen med indskud til finansiering af anlægsomkostningerne.

Korrektionsreserverne er budgetmæssigt bundet, så træk på disse kun vil kunne ske i samme forhold som parternes ejerandele og kun efter forelæggelse for ejerne. Selskabets ejere har i forbindelse med ejernes godkendelse af det økonomiske grundlag for indgåelse af de store kontrakter på letbanen på Ring 3 i marts 2018 frigivet 10 pct. korrektionsreserverne, der således er overført til egenkapitalen. Interessenterne har på interessentskabsmødet den 28. april 2021 godkendt frigivelse af korrektionsreserve K2-B på 417 mio. kr. til mulig disponering for Hovedstadens Letbanes bestyrelse. Frigivelsen er betinget af statens efterfølgende endelige godkendelse og medfinansiering.

Når de samlede anlægsomkostninger er endeligt opgjort, vil den uforbrugte del af korrektionsreserverne skulle tilbagebetales til ejerne i samme forhold som deres respektive ejerforhold og indskudte korrektionsreserver.



Note 8 Anden gæld

(alle tal i 1.000 kr.)

	2021	2020
Skyldig A-skat mv.	149	151
Renteperiodiseringer	6.544	6.541
Anden gæld i alt	6.693	6.693

Note 9 Forslag til resultatdisponering

(alle tal i 1.000 kr.)

	2021	2020
Overført til næste år	-169.177	-166.386

Note 10 Begivenheder efter statusdagen

Der er ikke efter årsafslutningen indtruffet hændelser af betydning for årsrapporten for 2021.

Note 11 Kontraktlige forpligtelser og eventualforpligtelser

Kontraktlige forpligtelser

De indgåede igangværende kontrakter med entreprenørerne vedrørende anlæg af letbane på Ring 3 har en samlet restværdi på 2.986 mio. kr.

Vedrørende driften af letbane på Ring 3 er der indgået kontrakt med en samlet værdi på 2.563 mio. kr. i en 15-årig perioden fra letbanens driftsstart.

Eventualforpligtelser

Som en naturlig del af selskabets store anlægsprojekter bliver der i kontraktforholdet mellem Hovedstadens Letbane og dets entreprenører annonceret en række krav om ekstrabetaling mv. udover, hvad der allerede er aftalt i de indgåede kontrakter. Pr. 31. december 2021 er der rejst krav fra to af selskabets anlægsentreprenører på ca. 142 mio. EUR (ca. 1.056 mio. DKK). Det er selskabets vurdering, at der er stor usikkerhed forbundet med entreprenørernes adgang til at få kravene imødekommet. Alle krav drøftes løbende med entreprenørerne og søges afklaret ved forhandling. Selskabet har primo 2022 indgået betinget forligsaftale med den ene af entreprenørerne for 118,5 mio. kr. Forligsaftalen forventes indregnet, når betingelserne i aftalen er opfyldt.

Anlægget af letbanen langs Ring 3 indebærer ekspropriationer, erstatninger og lignende, for hvilket interessentskabet betaler til de berørte ejere/beboere. Størrelsen af erstatningerne afklares løbende.



Note 12 Revisions- og rådgivningshonorar

(alle tal i 1.000 kr.)	2021	2020
Deloitte	235	230
Lovpligtig revision i alt	235	230
Deloitte	10	10
Andre erklæringer i alt	0	10
Deloitte anden rådgivning	0	18
Rådgivningshonorar, i alt	0	18

Note 13 Nærtstående parter

Hovedstadens Letbanes nærtstående parter omfatter selskabets ejere, bestyrelsen, direktionen og Metroselskabet.

Samhandel med nærtstående parter sker på markedsvilkår.

Hovedstadens Letbane har i 2021 betalt administrationshonorar til Metroselskabet vedrørende Metroselskabets administration og varetagelse af bygherreorganisation for Hovedstadens Letbane jf. bekendtgørelse om afregning mellem Hovedstadens Letbane I/S og Metroselskabet I/S. Metroselskabet stiller de nødvendige medarbejdere og øvrige ressourcer til rådighed for varetagelse af Hovedstadens Letbanes virksomhed.

Note 14 Valuta-, rente- og modpartsrisiko

Finansielle risici

Hovedstadens Letbane håndterer en række finansielle risici. Hovedstadens Letbanes lånoptagelse og anvendelse af finansielle instrumenter (renteafdækning, swaps mv.) er reguleret ved en aftale mellem Danmarks Nationalbank, Finansministeriet, Transportministeriet og Hovedstadens Letbane.

Valutarisici

Aftalen indeholder retningslinjer for, hvilke typer finansielle instrumenter og låneaftaler, der kan indgå i låneporteføljen. I henhold til disse retningslinjer vil lån alene blive eksponeret i DKK og EUR.

Renterisici

Renterisici styres ved både at låne og placere penge til variabel og fast rente. Årsresultatet er påvirket af udsving i den såkaldte markedsværdiregulering, som overordnet set bestemmes af udviklingen i det generelle renteniveau. Hvis renten eksempelvis falder, stiger kursværdien af en fastforrentet obligation og omvendt. BPV (Basis Point Value) angiver kursfølsomheden. Ultimo 2021 er BPV 6 mio. kr., hvilket betyder, at et fald i renteniveauet på 1 procent vil medføre en stigning i markedsværdien på 600 mio. kr. og omvendt.

Modpartsrisici

Placering af likviditet sker alene i de mest kreditværdige danske og udenlandske institutioner, så risikoen på modparten i videst muligt omfang begrænses. Denne risiko styres og overvåges løbende i et særligt line- og limitsystem. Systemet fastlægger principperne for opgørelse af disse risici samt et maksimum for, hvor store risici der accepteres på en enkel modpart. Sidstnævnte udmåles i forhold til modpartens ratings hos de internationale ratingbureauer. Risici søges endvidere reduceret ved anvendelse af hensigtsmæssig aftaledokumentation. Der indgås i den forbindelse særlige aftaler om



sikkerhedsstillelser – såkaldte CSA-aftaler – med modparter.

Rating

Internationale kreditvurderingsbureauer giver virksomheder en såkaldt rating, der udtrykker deres kreditværdighed. Ratingen – eller karakteren – er inddelt i en skala, hvor AAA er det bedste, AA det næstbedste og så videre. Hovedstadens Letbane er på grund af statens solidariske hæftelse indirekte kreditvurderet som staten, hvilket vil sige AAA.

Finansielle nettopassiver

(alle tal i 1.000 kr.)

	Nominel værdi	Regnskabsmæssig værdi 2021	Regnskabsmæssig værdi 2020
Værdipapirer og aftaleindskud	855.197	859.776	979.351
Periodiserede renter, værdipapirer og aftaleindskud	0	0	0
Værdipapirer og aftaleindskud i alt	855.197	859.776	979.351
Lån	-1.900.000	-2.079.691	-1.516.991
Periodiserede renter, lån	0	-2.012	-2.012
Lån i alt	-1.900.000	-2.081.703	-1.519.003
Finansielle instrumenter, aktiv	-	172.904	264.420
Finansielle instrumenter, passiv	-	-629.480	-862.427
Periodiserede renter, finansielle instrumenter	-	28.829	19.310
Finansielle instrumenter i alt	-	-427.747	-578.697
Nettopassiver i alt	-1.044.803	-1.649.674	-1.118.349

Periodiserede renter er optaget i balancen under henholdsvis aktiver, tilgodehavender med 33 mio. kr. og passiver, anden gæld med 6 mio. kr.

Valutakursrisiko

Valutafordeling pr. 31. december 2021, regnskabsmæssig værdi

(alle tal i mio. kr.)

	Værdipapirer og aftaleindskud	Lån	Finansielle instrumenter	Nettoposition
DKK < 1 år	0	-353	3	-350
DKK > 1 år	0	-1.729	-431	-2.160
EUR < 1 år	860	0	0	860
EUR > 1 år	0	0	0	0
I alt	860	-2.081	-428	-1.650

Renterisiko

Rentebinding pr. 31. december 2021, regnskabsmæssig værdi

(alle tal i mio. kr.)

	DKK	EUR	Total
--	-----	-----	-------



0-1 år	-350	860	510
2-5 år	-507	0	-507
6-10 år	-856	0	-856
11-20 år	-413	0	-413
> 20 år	-384	0	-384
I alt	-2.510	860	-1.650

Modpartsrisiko

Ved likviditetsplaceringer og indgåelse af finansielle instrumenter opstår en risiko på modparten i form af enten kreditrisiko eller likviditetsrisiko. Denne risiko styres og overvåges løbende i et særligt line- og limitsystem, der fastlægger principperne for opgørelse af disse risici samt et maksimum for, hvor store risici, der accepteres på en enkelt modpart. Sidstnævnte udmåles hos de internationale ratingsbureauer (Moody's, Standard & Poor's og Fitch/IBCA). Endvidere søges risici reduceret ved anvendelse af en hensigtsmæssig aftaledokumentation.

Modpartsrisiko fordelt på rating kategori pr. 31. december 2021

Total modpartseksposering (regnskabsmæssig værdi, mio. kr.)

	Værdipapirer og aftale- indskud	Lån	Finansielle instru- menter	Nettoposition
AAA	860	-2.081	0	-1.221
AA	0	0	168	168
A	0	0	-596	-596
A	0	0	0	0
I alt	860	-2.081	-428	-1.650

Modparterne til aftalerne er omfattet af sikkerhedsstillelsesaftaler. Hovedstadens Letbanes netto-sikkerhedsstillelse pr. 31.12.2021 udgør 450 mio. kr.

Note 15 Specifikation af lån og afledte finansielle instrumenter

Opførelse af Hovedstadens Letbanes anlæg finansieres primært med fastforrentede lån optaget i Danmarks Nationalbank. Den regnskabsmæssige behandling af sikringsforhold sker ud fra to principper.

1) Når selskabet optager lån, omlægges størstedelen straks efter låneoptagelsen til variabel rente ved indgåelse af renteswaps. Da omlægningen til variabel rente anses for en effektiv sikring, indregnes ændringer i dagsværdien af såvel det sikrede lån som renteswappen i resultatopgørelsen (dagsværdisikring), jf. anvendt regnskabspraksis. Disse reguleringer udligner i al væsentlighed hinanden. Lån der ikke omlægges til variabel rente indregnes til amortiseret kostpris.

2) Som en del af Hovedstadens Letbanes finansieringsstrategi har selskabet foretaget renteafdækning (omlægning fra variabel rente til fast nominel rente eller fast realrente) for ca. 2/3 af den forventede maksimale nettogæld. Renteafdækningen er foretaget med henblik på at afdække en del af renterisikoen og dermed øge budgetsikkerheden i selskabets langtidskonometri. Renteafdækningen er udtryk for sikring af fremtidige pengestrømme i form af de rentebetalinger, der forventes gennemført fremadrettet. Da der ikke er direkte sammenhæng mellem de enkelte lån og de enkelte sikringsinstrumenter anses sikringen regnskabsteknisk ikke for effektiv og derfor indregnes regulering i dagsværdi af renteafdækning foretaget på porteføljebasis over resultatopgørelsen, jf. anvendt regnskabspraksis. Det er denne regulering, der primært udgør årets markedsværdiregulering.

Tabellen nedenfor viser Hovedstadens Letbanes samlede lånoptagelser fordelt på løbetid samt hvor stor en andel af lånene, der er swappet til variabel rente, jf. punkt 1 ovenfor.



	Fast	CIBOR 6M	Regnskabsmæssig værdi 31.12.2021
Løbetid < 1 år			
Lån	-350	0	-353
Renteswap (fast til variabel)	350	-350	3
Nettoeksponering	0	-350	-350
Løbetid 2-5 år			
Lån	-500	0	-512
Renteswap (fast til variabel)	300	-300	5
Nettoeksponering	-200	-300	-507
Løbetid 6-10 år			
Lån	-850	0	-860
Renteswap (fast til variabel)	500	-500	3
Nettoeksponering	-350	-500	-857
Løbetid 11-20 år			
Lån	-200	0	-358
Renteswap (fast til variabel)	200	-200	160
Nettoeksponering	0	-200	-197
Lån			-2.081
Renteswap (fast til variabel)			171
Total			-1.910

For lån optaget med en hovedstol på 550 mio. kr. er der således ikke indgået aftale om en omlægning af renten fra fast til variabel. Disse lån er i overensstemmelse med anvendt regnskabspraksis indregnet til amortiseret kostpris.

Tabellen nedenfor viser Hovedstadens Letbanes samlede aftaler vedrørende renteafdækning, jf. punkt 2 ovenfor.

	CIBOR 6M	CPI + Fast	Fast	Regnskabsmæssig værdi 31.12.2021
Løbetid 11-20 år				
Renteswap (variabel til fast)	1.000	0	-1.000	-186
Renteswap (fast til real)		-483	483	-30
Netto eksponering	1.000	-483	-517	-216
Løbetid 21-30 år				
Renteswap (variabel til fast)	1.200	0	-1.200	-383
Netto eksponering	1.200	0	-1.200	-383



Renteswap (real til fast)	0
Renteswap (variabel til fast)	-569
Renteswap (fast til real)	-30
Total	-599

* CPI = Consumer price index

Finansielle aftaler (dagsværdisikring)	171
Finansielle aftaler (fremtidige pengestrømme)	-599
Finansielle aftaler i alt	-428

Markedsværdien på lån med tilknyttede finansielle instrumenter og de finansielle instrumenter, fastlægges som kursværdien ved tilbagediskontering af fremtidige kendte og forventede betalingsstrømme med de relevante diskonteringsrenter. Diskonteringsrenterne fastlægges med baggrund i aktuelle markedsrenter.



Ledelsespåtegning

Bestyrelsen og direktionen har dags dato behandlet og godkendt årsrapporten for 2021 for Hovedstadens Letbane I/S.

Årsrapporten er aflagt i overensstemmelse med årsregnskabsloven (regnskabsklasse D) og vedtægternes bestemmelser om regnskabsaflæggelse. Det er vores opfattelse, at den valgte regnskabspraksis er hensigtsmæssig, og at årsregnskabet giver et retvisende billede af selskabets aktiver, passiver, finansielle stilling og resultat samt pengestrømme. Samtidig er det vores opfattelse, at ledelsesberetningen indeholder en retvisende redegørelse for de forhold, beretningen omhandler.

Årsrapporten indstilles til interessenternes godkendelse.

København den 8. marts 2022

Direktion

Henrik Plougmann Olsen

Bestyrelse

Jakob Thomasen
Bestyrelsesformand

Trine Græse
Næstformand

Nicolai Kampmann
Næstformand

Martin Geertsen
Bestyrelsesmedlem

Peter Westermann
Bestyrelsesmedlem

Leo Larsen
Bestyrelsesmedlem

Simon Pihl Sørensen
Bestyrelsesmedlem

Henrik Rasmussen
Bestyrelsesmedlem

Birgitte Brinch Madsen
Bestyrelsesmedlem



Den uafhængige revisors revisionspåtegning

Til interessenterne i Hovedstadens Letbane I/S

Revisionspåtegning på årsregnskabet

Konklusion

Vi har revideret årsregnskabet for Hovedstadens Letbane I/S for regnskabsåret 1. januar - 31. december 2021, der omfatter resultatopgørelse, balance, egenkapitalopgørelse, pengestrømsopgørelse og noter, herunder anvendt regnskabspraksis. Årsregnskabet udarbejdes efter årsregnskabsloven.

Det er vores opfattelse, at årsregnskabet giver et retvisende billede af Hovedstadens Letbanes aktiver, passiver og finansielle stilling pr. 31. december 2021 samt af resultatet af Hovedstadens Letbanes aktiviteter og pengestrømme for regnskabsåret 1. januar - 31. december 2021 i overensstemmelse med årsregnskabsloven.

Grundlag for konklusion

Vi har udført vores revision i overensstemmelse med internationale standarder om revision og de yderligere krav, der er gældende i Danmark, samt standarderne for offentlig revision, idet revisionen

udføres på grundlag af bestemmelserne i Lov om letbane på Ring 3. Vores ansvar ifølge disse standarder og krav er nærmere beskrevet i revisionspåtegningens afsnit ”Revisors ansvar for revisionen af årsregnskabet”. Vi er uafhængige af selskabet i overensstemmelse med International Ethics Standards Board for Accountants’ internationale retningslinjer for revisorers etiske adfærd (IESBA Code) og de yderligere etiske krav, der er gældende i Danmark, ligesom vi har opfyldt vores øvrige etiske forpligtelser i henhold til disse regler og krav og IESBA Code. Det er vores opfattelse, at det opnåede revisionsbevis er tilstrækkeligt og egnet som grundlag for vores konklusion.

Ledelsens ansvar for årsregnskabet

Ledelsen har ansvaret for udarbejdelsen af et årsregnskab, der giver et retvisende billede i overensstemmelse med årsregnskabsloven. Ledelsen har endvidere ansvaret for den interne kontrol, som ledelsen anser for nødvendig for at udarbejde et årsregnskab uden væsentlig fejlinformation, uanset om denne skyldes besvigelser eller fejl.

Ved udarbejdelsen af årsregnskabet er ledelsen ansvarlig for at vurdere Hovedstadens Letbanes evne til at fortsætte driften; at oplyse om forhold

vedrørende fortsat drift, hvor dette er relevant; samt at udarbejde årsregnskabet på grundlag af regnskabsprincippet om fortsat drift, medmindre ledelsen enten har til hensigt at likvidere Hovedstadens Letbane, indstille driften eller ikke har andet realistisk alternativ end at gøre dette.

Revisors ansvar for revisionen af årsregnskabet

Vores mål er at opnå høj grad af sikkerhed for, om årsregnskabet som helhed er uden væsentlig fejlinformation, uanset om denne skyldes besvigelser eller fejl, og at afgive en revisionspåtegning med en konklusion. Høj grad af sikkerhed er et højt niveau af sikkerhed, men er ikke en garanti for, at en revision, der udføres i overensstemmelse med internationale standarder om revision og de yderligere krav, der er gældende i Danmark, samt standarderne for offentlig revision, idet revisionen udføres på grundlag af bestemmelserne i Lov om letbane på Ring 3, altid vil afdække væsentlig fejlinformation, når sådan findes. Fejlinformationer kan opstå som følge af besvigelser eller fejl og kan betragtes som væsentlige, hvis det med rimelighed kan forventes, at de enkeltvis eller samlet har indflydelse på de økonomiske beslutninger, som regnskabsbrugerne træffer på grundlag af årsregnskabet.



Som led i en revision, der udføres i overensstemmelse med internationale standarder om revision og de yderligere krav, der er gældende i Danmark, samt standarderne for offentlig revision, idet revisionen udføres på grundlag af bestemmelserne i Lov om letbane på Ring 3 foretager vi faglige vurderinger og opretholder professionel skepsis under revisionen. Herudover:

- Identificerer og vurderer vi risikoen for væsentlig fejlinformation i årsregnskabet, uanset om denne skyldes besvigelser eller fejl, udformer og udfører revisionshandlinger som reaktion på disse risici samt opnår revisionsbevis, der er tilstrækkeligt og egnet til at danne grundlag for vores konklusion. Risikoen for ikke at opdage væsentlig fejlinformation forårsaget af besvigelser er højere end ved væsentlig fejlinformation forårsaget af fejl, idet besvigelser kan omfatte sammensværgelser, dokumentfalsk, bevidste udeladelser, vildledning eller tilsidesættelse af intern kontrol.
- Opnår vi forståelse af den interne kontrol med relevans for revisionen for at kunne udforme revisionshandlinger, der er passende efter omstændighederne, men ikke for at kunne udtrykke en konklusion om effektiviteten af Hovedstadens Letbanes interne kontrol.
- Tager vi stilling til, om den regnskabspraksis, som er anvendt af ledelsen, er passende, samt om de regnskabsmæssige skøn og tilknyttede oplysninger, som ledelsen har udarbejdet, er rimelige.
- Konkluderer vi, om ledelsens udarbejdelse af årsregnskabet på grundlag af regnskabs-

princippet om fortsat drift er passende, samt om der på grundlag af det opnåede revisionsbevis er væsentlig usikkerhed forbundet med begivenheder eller forhold, der kan skabe betydelig tvivl om Hovedstadens Letbanes evne til at fortsætte driften. Hvis vi konkluderer, at der er en væsentlig usikkerhed, skal vi i vores revisionspåtegning gøre opmærksom på oplysninger herom i årsregnskabet eller, hvis sådanne oplysninger ikke er tilstrækkelige, modificere vores konklusion. Vores konklusioner er baseret på det revisionsbevis, der er opnået frem til datoen for vores revisionspåtegning. Fremtidige begivenheder eller forhold kan dog medføre, at Hovedstadens Letbane ikke længere kan fortsætte driften.

- Tager vi stilling til den samlede præsentation, struktur og indhold af årsregnskabet, herunder noteoplysningerne, samt om årsregnskabet afspejler de underliggende transaktioner og begivenheder på en sådan måde, at der gives et retvisende billede heraf.

Vi kommunikerer med den øverste ledelse om blandt andet det planlagte omfang og den tidsmæssige placering af revisionen samt betydelige revisionsmæssige observationer, herunder eventuelle betydelige mangler i intern kontrol, som vi identificerer under revisionen.

Udtalelse om ledelsesberetningen

Ledelsen er ansvarlig for ledelsesberetningen.

Vores konklusion om årsregnskabet omfatter ikke ledelsesberetningen, og vi udtrykker ingen form

for konklusion med sikkerhed om ledelsesberetningen.

I tilknytning til vores revision af årsregnskabet er det vores ansvar at læse ledelsesberetningen og i den forbindelse overveje, om ledelsesberetningen er væsentligt inkonsistent med årsregnskabet eller vores viden opnået ved revisionen eller på anden måde synes at indeholde væsentlig fejlinformation.

Vores ansvar er derudover at overveje, om ledelsesberetningen indeholder krævede oplysninger i henhold til årsregnskabslovens regler.

Baseret på det udførte arbejde er det vores opfattelse, at ledelsesberetningen er i overensstemmelse med årsregnskabet og er udarbejdet i overensstemmelse med kravene i årsregnskabsloven. Vi har ikke fundet væsentlig fejlinformation i ledelsesberetningen.

Erklæring i henhold til anden lovgivning og øvrig regulering

Udtalelse om juridisk-kritisk revision og forvaltningsrevision

Ledelsen er ansvarlig for, at de dispositioner, der er omfattet af regnskabsaflæggelsen, er i overensstemmelse med meddelte bevillinger, love og andre forskrifter samt med indgåede aftaler og sædvanlig praksis. Ledelsen er også ansvarlig for, at der er taget skyldige økonomiske hensyn ved forvaltningen af de midler og driften af de virksomheder, der er omfattet af årsregnskabet. Ledelsen har i den forbindelse ansvar for at



etablere systemer og processer, der understøtter sparsommelighed, produktivitet og effektivitet. I tilknytning til vores revision af årsregnskabet er det vores ansvar at gennemføre juridisk-kritisk revision og forvaltningsrevision af udvalgte emner i overensstemmelse med standarderne for offentlig revision. I vores juridisk-kritiske revision efterprøver vi med høj grad af sikkerhed for de udvalgte emner, om de undersøgte dispositioner,

der er omfattet af regnskabsaflæggelsen, er i overensstemmelse med de relevante bestemmelser i bevillinger, love og andre forskrifter samt indgåede aftaler og sædvanlig praksis. I vores forvaltningsrevision vurderer vi med høj grad af sikkerhed, om de undersøgte systemer, processer eller dispositioner understøtter skyldige økonomiske hensyn ved forvaltningen af de midler og driften, der er omfattet af årsregnskabet.

Hvis vi på grundlag af det udførte arbejde konkluderer, at der er anledning til væsentlige kritiske bemærkninger, skal vi rapportere herom i denne udtalelse.

Vi har ingen væsentlige kritiske bemærkninger at rapportere i den forbindelse.

København, den 8. marts 2022

Deloitte

Statsautoriseret Revisionspartnerselskab, CVR: 33963556

Erik Lyng Skovgaard Jensen
Statsautoriseret revisor
MNE-nummer: mne10089

Bryndís Símonardóttir
Statsautoriseret revisor
MNE-nummer: mne40064



5

Bilag til ledelsesberetning





Langtidsbudget

Nedenstående langtidsbudget 2022 er vedtaget af bestyrelsen i december 2021.

Forudsætninger for langtidsbudgettet

Langtidsbudgettet er angivet i løbende priser:

Anlægsomkostninger

1. Anlægsomkostningerne til etablering af en letbane på Ring 3 er fastlagt med udgangspunkt i ejernes godkendelse af det økonomiske grundlag for gennemførelse af letbanen på Ring 3. Totaludgiften er på 6,1 mia. kr. i 2022-priser (5,3 mia. kr. i 2013-priser). Anlægsomkostningerne er opreguleret til 2022-priser baseret på kontraktindeks.
2. De årlige indbetalinger til finansiering af anlægsomkostningerne indekseres efter finanslovens forudsætningsindeks. Forskellen mellem indeksering af anlægsomkostninger og indbetalingerne til finansiering heraf forudsættes afregnet, når anlægget er færdiggjort.
3. Reinvesteringerne i forbindelse med letbanen på Ring 3 er baseret på forudsætningerne i principaftalen og udgør hvert 10. år 30 mio. kr. og hvert

25. år 834 mio. kr. i 2013-priser. Reinvesteringerne er opregnet til 2022-priser baseret på Finansministeriets anlægsindeks.

Driftsrelaterede anlægsinvesteringer

4. De driftsrelaterede anlægsinvesteringer i forbindelse med etablering af en letbane på Ring 3 er fastlagt med udgangspunkt i ejernes godkendelse af det økonomiske grundlag for gennemførelse af letbanen på Ring 3. Dette budgetoverslag er på 1,6 mia. kr. i 2022-priser (1,4 mia. kr. i 2013-priser). Budgetoverslaget er opreguleret til 2022-priser baseret på kontraktindeks.

Driftsresultat

5. Passagertallene er fastlagt med udgangspunkt i OTM-beregningerne fra udredningen. Principaftalen er baseret på passager scenariet med høj byvækst. Der er forudsat et trafikalt indsving i de to første driftsår på henholdsvis 85 pct. og 95 pct.
6. Ved takstforudsætningerne er der taget udgangspunkt i principaftalen. Driftsstart er forudsat til 2025. Prisen pr. påstiger er baseret på forventningerne til takstudviklingen i perioden 2009-

2020 (udredningen). Taksten er fremskrevet til 8,81 kr. pr. passager i 2025 i 2013-priser. Tilsvarende er gennemsnitsindtægten pr. passager i 2037 beregnet til 10,14 kr. i 2013-priser. Takstindtægten er reguleret til 2022-priser med udgangspunkt i en generel prisfremskrivning på 2 pct. p.a.

7. Ved letbanens overgang til passagerdrift er indarbejdet et årligt driftstilskud til dækning af de årlige driftsomkostninger inkl. driftsrelaterede anlægsinvesteringer modregnet passagerindtægter. Kommunernes samlede driftstilskud udgør 44 mio. kr. i 2013-priser, og Region Hovedstadens driftstilskud udgør 34 mio. kr. i 2013-priser. Driftstilskuddene er reguleret til 2022-priser med udgangspunkt i en generel prisfremskrivning på 2 pct. p.a.
8. Driftsudgifterne er fastlagt med udgangspunkt i de indgåede driftskontrakter.

Øvrige forhold

9. Indskud svarer til de i forbindelse med selskabets stiftelse indgåede betalingssaftaler med staten og ejerne om indskud til finansiering af anlægsomkostningerne. Indbetalingerne er opregnet til 2022-



priser med finanslovens forudsætningsindeks for anlæg.

10. Letbanen er momsregistreret, hvorfor selskabets nettoindtægter fra drift af letbanen er fratrukket moms, mens momsudgifter ved anlæg af letbanen afløftes.

11. Det er forudsat, at selskabets øvrige driftskreditter, ikke er rentebærende.

12. Det forudsættes, at overskudslikviditet forrentes med en realrente på 2 pct. p.a. Ved forrentning af gæld tages højde for selskabets aftaler om renteafdækning. Gæld ud over renteafdækning forrentes med en realrente på 4 pct. p.a. På kort sigt

tages endvidere hensyn til selskabets faktiske renteforventninger. Renterne indeholder forrentning af selskabets lånoptagelse og likvide beholdninger.

13. Det forudsættes, at alle priser fra 2022 stiger med 2 pct. p.a.

Langtidsbudget for 2022 for Hovedstadens Letbane - december 2021 (mio.kr.) løbende priser

Realrente (gæld)	4%
Rente (indestående)	2%
Inflation	2%

Årstal	Tilgodehavender	Anden gæld mv.	Indskud til finansiering af anlægsinvesteringer			Korrektions-reserver	Anlægsomk.	Indeks-forskel	Drifts-inv.	Drifts-resultat	Likviditet	Rente	Bevægelse	Nettogæld primo	Nettogæld ultimo
			Staten	Region	Kommuner										
Ultimo 2013	-12	-3	40	-	-	-	-25	0	-	-	0	0	0	0	0
2014	-12	31	92	0	66	-79	0	-13	0	84	0	84	0	84	
2015	3	9	92	0	67	-179	0	-29	0	-36	0	-36	84	48	
2016	15	-21	144	0	68	-143	0	-17	0	46	0	46	48	94	
2017	2	-10	171	0	63	-93	0	-9	0	124	-1	123	94	217	
2018	-11	-63	257	0	65	-313	0	-129	0	-194	-1	-195	217	22	
2019		-69	507	194	65	-392	0	-83	0	221	-4	217	22	240	
2020		65	287	28	66	-647	0	-208	0	-410	-8	-418	240	-178	
2021			43	56	66	-835	-56	-178	0	-903	-20	-923	-178	-1.101	
2022			0	56	67	-1.057	-70	-316	0	-1.321	-20	-1.341	-1.101	-2.442	
2023			0	58	68	-871	-58	-319	0	-1.123	-55	-1.178	-2.442	-3.620	
2024			0	59	69	-309	-21	-260	0	-462	-81	-542	-3.620	-4.162	
2025	820		0	60	71	-970	-86	204	-81	-15	4	-90	-87	-4.162	-4.249
2026			0	61	72	0	0	0	0	2	136	-140	-4	-4.249	-4.253



Årstal	Tilgode-haver	Anden gæld mv.	Indskud til finansiering af anlægsinvesteringer			Korrektions-reserver	Anlægs-omk.	Indeks-forskel	Drifts-inv.	Drifts-re-sultat	Likviditet	Rente	Bevægelse	Netto-gæld primo	Netto-gæld ul-timo
			Staten	Region	Kommuner										
2027			0	62	74		0	0	0	15	151	-139	12	-4.253	-4.241
2028			0	64	75		0	0	0	22	161	-157	3	-4.241	-4.238
2029			0	65	77		0	0	0	29	171	-157	14	-4.238	-4.224
2030			0	66	78		0	0	0	37	181	-157	25	-4.224	-4.199
2031			0	67	80		0	0	0	45	192	-155	37	-4.199	-4.162
2032			0	69	81		0	0	0	53	204	-153	50	-4.162	-4.111
2033			0	70	83		0	0	0	62	216	-150	66	-4.111	-4.046
2034			0	72	85		0	0	0	72	228	-145	83	-4.046	-3.963
2035			0	73	86		-43	-1	0	82	197	-141	56	-3.963	-3.907
2036			0	75	88		0	0	0	93	255	-136	119	-3.907	-3.789
2037			0	76	90		0	0	0	104	269	-148	121	-3.789	-3.668
2038			0	78	91		0	0	0	106	275	-141	134	-3.668	-3.534
2039			0	79	93		0	0	0	108	280	-133	147	-3.534	-3.387
2040			0	81	95		0	0	0	130	306	-146	160	-3.387	-3.227
2041			0	82	97		0	0	0	132	312	-136	176	-3.227	-3.051
2042			0	84	99		0	0	0	135	318	-125	193	-3.051	-2.858
2043			0	86	101		0	0	0	138	324	-114	211	-2.858	-2.648
2044			0	87	103		0	0	0	140	331	-101	230	-2.648	-2.417
2045			0	89	105		-53	-1	0	143	284	-88	195	-2.417	-2.222
2046			0	91	107		0	0	0	146	344	-75	269	-2.222	-1.952
2047			0	93	109		0	0	0	149	351	-78	273	-1.952	-1.680
2048			0	95	112		0	0	0	152	358	-62	296	-1.680	-1.384
2049			0	96	114		0	0	0	155	365	-44	321	-1.384	-1.062
2050			0	98	116		-1.640	-31	0	158	-1.298	-103	-1.401	-1.062	-2.463
2051			0	100	118		0	0	0	161	380	-136	244	-2.463	-2.220
2052			0	102	121		0	0	0	165	388	-122	266	-2.220	-1.954
2053			0	104	123		0	0	0	168	395	-105	290	-1.954	-1.664
2054			0	106	126		0	0	0	171	403	-88	316	-1.664	-1.348
2055			0	109	128		-64	-1	0	175	346	-71	275	-1.348	-1.073
2056			0	111	131		0	0	0	178	420	-52	368	-1.073	-705
2057			0	113	0		0	0	0	182	295	-33	261	-705	-444
2058			0	115	0		0	0	0	185	301	-18	283	-444	-161
2059			0	118	0		0	0	0	189	307	0	306	-161	146
2060			0	0	0		0	0	0	193	193	10	203	146	348

