

# Ring 3 Letbane I/S

## Årsrapport 2015





**Ishøj Station**  
 Letbanen får start og slut på Ishøj Station, hvor der bliver omstigning til S-tog.

# Indhold

<b>Velkommen</b>	<b>4</b>
<b>Ledelsesberetning</b>	<b>8</b>
Beretning	10
Årets resultat	12
Virksomhedsledelse	16
Samfundsansvar	18
Anlæg af letbane på Ring 3	20
Kommunikationsindsats	21
<b>Årsregnskab</b>	<b>22</b>
Regnskabspraxis	24
Resultatopgørelse	27
Balance	28
Egenkapitalopgørelse	30
Pengestrømsopgørelse	31
Noter	32
<b>Bestyrelsen i Hovedstadens Letbane</b>	<b>38</b>
Bestyrelsen i Hovedstadens Letbane	40
<b>Påtegninger</b>	<b>42</b>
Ledelsespåtegning	44
De uafhængige revisorers erklæringer	45
<b>Bilag til ledelsesberetningen</b>	<b>46</b>
Langtidsbudget	48

# Velkommen

## Kære læser

2015 blev et år med flere vigtige milepæle for Hovedstadens Letbane. Den røde tråd har været involvering, dialog og tilpasning til omgivelserne – både borgere, naboer, leverandører, samarbejdspartner, myndigheder og beslutningstagere.

Borgerne blev hørt, da miljøvurderingen af letbaneprojektet (VVM-redegørelsen) var i offentlig høring. Der blev holdt borgermøder i syv kommuner, og flere input førte til ændringer af projektet – fx ønsket om at ændre linjeføringen i Ishøj og Lyngby-Taarbæk Kommuner. Samlet blev projektet forbedret af de mange input og den gennemførte dialog.

Senere på året blev også anlægsloven sendt i høring. Her gav ledningsejerne udtryk for et ønske om at omlægge ledninger lidt senere, hvilket blev imødekommet. Det har betydet, at letbanen først forventes at kunne stå klar i 2023/2024. Anlægsloven blev fremsat for Folketinget i januar 2016 og forventes vedtaget i foråret 2016.

Udbudsprocessen tog også sin begyndelse. I oktober inviterede Hovedstadens Letbane til leverandørdag, hvor

interesserede virksomheder kunne få større viden om projektet, arbejdet med arbejdsmiljø, informationer fra arbejdsmarkedets parter om danske løn- og arbejdsvilkår samt indgå i en tidlig dialog med andre virksomheder. Repræsentanter for ca. 150 danske og udenlandske virksomheder mødte op.

I efteråret 2015 startede prækvalifikationsprocessen, og den afsluttes i foråret 2016, hvorefter de virksomheder, som kvalificeres til at deltage i selve udbudsprocessen, udpeges.

Åbenhed og synlighed var nøgleord for Hovedstadens Letbane i 2015. Det understreges af den nye visuelle identitet og den nye hjemmeside, [www.dinletbane.dk](http://www.dinletbane.dk), som også blev præsenteret i årets løb.

I denne årsrapport kan du få et dybere indblik i årets mange aktiviteter.

God læselyst!

**Anne Grete Holmsgaard**  
Bestyrelsesformand

**Henrik Plougmann Olsen**  
Administrerende direktør



**Glostrup**  
Glostrup Station bliver den største letbanestation med over 6.000 passagerer på et hverdagsdøgn.

# Letbanen langs Ring 3

! Letbanen får **28 stationer** på 28 kilometer



! Letbanen er planlagt til at **åbne i 2023**

! Der bliver stationer ud for bl.a. **DTU** og **Herlev** og **Glostrup Hospitaler**

! I 2015 blev der holdt **syv borgermøder** for ca. 1.300 fremmødte i alt

## Forventede rejsetider

Lyngby Station → Buddinge Station  
6 minutter

Buddinge Station → Herlev Station  
11 minutter

Herlev Station → Glostrup Station  
14 minutter

Lyngby Station → Glostrup Station  
31 minutter

Hele strækningen vil tage cirka  
**58 minutter**

! Anlægsloven for letbanen blev fremsat for Folketinget den **13. januar 2016**

! **Otte udbudscontrakter** blev offentliggjort i november 2015

# Ledelsesberetning

**Rødovre**

Letbanen får stop i den nordlige del af Rødovre Kommune ved Islevbro, som ligger i tilknytning til byudviklingsområdet Islev.

## Beretning

**H**ovedstadens Letbane har til opgave at bygge og drive letbanen langs Ring 3. Med anlægget af letbanen langs Ring 3 bliver det nemt og hurtigt at rejse på tværs af hovedstadsområdet. Turen fra Lyngby i nord til Ishøj i syd er på 28 km og vil tage ca. 58 minutter fra start til slut. Letbanen vil medføre et stort løft dels for den kollektive trafik og dels for udviklingen i kommunerne. Letbanen vil også forbedre den kollektive trafik til og fra de to store hospitaler, Herlev Hospital og Glostrup Hospital, der i dag kun er tilgængelige med kollektiv transport via busser.

På størstedelen af strækningen kører letbanen i sit eget spor, et såkaldt tracé, afskærmet fra den øvrige trafik i siden eller midten af vejen. Enkelte steder kører den på grund af pladsforhold blandet med den øvrige trafik. Letbanen er støjsvag og meget miljøvenlig. Toget kører på el og har plads til ca. 230 passagerer. Det svarer til passagererne i tre-fire bybusser.

Med Hovedstadens Letbane kommer der et nyt 28 kilometers udviklingsområde mellem Lyngby og Ishøj. Letbanen øger tilgængeligheden til områderne og skaber grobund for at tiltrække private investeringer, fordi mange virksomheder og borgere ønsker at lokalisere sig i nærheden af vedvarende og effektiv kollektiv transport. Det vurderes, at letbanen kan medvirke til at tiltrække op mod 20.000 nye arbejdspladser og op mod 40.000 nye indbyggere frem til 2032.

Letbaner vinder frem i mange byer, både i Danmark og i andre europæiske lande, som ønsker at opgradere den kollektive trafik. Hovedstadens Letbane er én af tre nye letbaner, som er ved at blive anlagt i Danmark. Danmarks første letbane vil åbne i Aarhus i 2017. Odense Letbane er planlagt til at åbne i 2020, mens Hovedstadens Letbane efter planen åbner i 2023/2024.

For at påbegynde anlægget af letbanen er der gennemført en analyse af tilrettelæggelsen af letbanen. En VVM-undersøgelse har vurderet letbanens påvirkning af miljøet, og udbudsmaterialet er ved at blive udarbejdet. Anlægsloven for den kommende letbane blev fremsat for Folketinget i januar 2016.

Letbanen får 28 stationer. På seks af stationerne vil det være muligt at skifte til S-tog: Lyngby, Buddinge, Herlev, Glostrup, Vallensbæk og Ishøj. Letbanen binder således den kollektive trafik sammen på tværs af regionen og skaber en række nye knudepunkter. Ca. halvdelen af de 13-14 mio. årlige passagerer vil være skiftepassagerer fra tog og bus.



**Lyngby-Taarbæk**

Letbanen kommer til at løbe ad Klampenborgvej og får en station v/Lyngby Centrum, hvorfra der er let adgang til Lyngbys mange butikker.

# Årets resultat

**H**ovedstadens Letbane får først passagerindtægter, når banen åbner i 2023/2024.

I de første år vil selskabets regnskaber derfor udvise et underskud, som kommer af, at der foretages meget store investeringer i anlægget af banen, mens der ikke er indtægter fra passagerer.

Selskabets økonomi er planlagt efter denne metode, som også kendes fra Storbæltsbroen, Øresundsbroen, Metroen og Femern.

Resultatet for 2015 har været i overensstemmelse med forventningerne.

Såfremt selskabets økonomi afviger fra forventningerne, vil dette blive oplyst i form af ændringer i indbetalingerne fra ejerkredsen i anlægsperioden og/eller de senere driftstilskud.

Resultat før ned- og afskrivninger udgør et underskud på 2 mio. kr. for 2015. Ned- og afskrivninger udgør i alt 205 mio. kr. i 2015 og vedrører nedskrivning på anlæg af letbane. Resultatet før finansielle poster udgør herefter et underskud på

207 mio. kr. Finansielle poster udgør en indtægt på 66 mio. kr. Årets resultat udgør herefter et underskud på 140 mio. kr.

## Egenkapitalens udvikling

Hovedstadens Letbane blev stiftet som Ring 3 Letbane I/S den 19. juni 2014. Staten ved Transport- og Bygningsministeriet, Region Hovedstaden og Lyngby-Taarbæk Kommune, Gladsaxe Kommune, Herlev Kommune, Rødovre Kommune, Glostrup Kommune, Albertslund Kommune, Brøndby Kommune, Høje-Taastrup Kommune, Hvidovre Kommune, Vallensbæk Kommune og Ishøj Kommune har i forbindelse med stiftelsen indskudt 3,5 mia. kr. Selskabets regnskabsmæssige underskud på 140 mio. kr. er fragået egenkapitalen, der ultimo 2015 udgør 3,2 mia. kr.

En konsekvens af den anvendte regnskabspraksis i Hovedstadens Letbane er, at nedgangen i egenkapitalen må forventes at fortsætte også i de kommende år, kulminerende i forbindelse med indgåelse af de store anlægskontrakter. Der vil i den forbindelse blive foretaget en større regnskabsmæssig regulering. Denne vil påvirke driftsresultatet markant for det

pågældende år, ligesom den indskudte egenkapital i det væsentligste må påregnes at være disponeret på dette tidspunkt. Hovedstadens Letbane er et interessentskab, hvor ejerne hæfter 100 procent for selskabet. En eventuel negativ egenkapital ville således ikke i sig selv medføre behov for yderligere indskud fra ejerne, når Hovedstadens Letbane fortsat vil kunne servicere sin gæld som planlagt.

## Finansiering, herunder langtidsøkonomi

Hovedstadens Letbane har udarbejdet et opdateret langtidsbudget i december 2015. Langtidsbudgettet viser forventningerne til den langsigtede økonomiske udvikling i selskabet. Langtidsbudgettet viser, at selskabets nettogæld forventes at nå sit maksimum i 2030 på ca. 4 mia. kr. (i løbende priser). Gælden forventes at være tilbagebetalt i 2059, hvilket er i overensstemmelse med tidligere forventninger.

Der er foretaget ca. 500 geotekniske borer i 2015-2016 som led i forundersøgelserne til letbanen

**Ishøj**  
Fra letbanens station på Ishøj Strandvej bliver der ikke langt til stranden i Ishøj og kunstmuseet Arken.



## Investering i letbane

Der er i 2015 foretaget investeringer i anlæg af letbane på 208 mio. kr., heraf 179 mio. kr. vedrørende anlægsomkostninger og 29 mio. kr. vedrørende driftsrelaterede anlægsinvesteringer. I 2015 er der foretaget en nedskrivning på 205 mio. kr. vedrørende anlæg af letbane, og den regnskabsmæssige værdi af letbanen er i balancen opgjort til 0 kr. Dette som følge af, at investeringen i letbanen ikke fuldt ud vil blive genindvundet ved fremtidige indtægter i form af passagerindtægter mv. og derfor løbende nedskrives til anlæggets forventede genindvindingsværdi under hensyntagen til de planlagte anlægsomkostninger, jf. nedenfor. Den foretagne nedskrivning er i overensstemmelse med forventningerne.

Nedskrivningen er baseret på et skøn over værdien af letbanen ud fra de forudsætninger, som selskabet har

anvendt i det gældende langtidsbudget, og forventningerne til det fremtidige renteniveau (diskonteringsfaktor).

## Værdien af letbanen

Den regnskabsmæssige værdi af letbanen bliver hvert år gennemgået for at afgøre, om der er indikationer på værdiforringelse.

De fremtidige pengestrømme, der indgår i genindvindingsværdien, er baseret på selskabets gældende langtidsbudget og dets indarbejdede forventninger til fremtiden, jf. bilag til ledelsesberetningen. Beregningen af genindvindingsværdien foretages ved kapitalværdimetoden. Ved opgørelsen af kapitalværdien tilbage-diskonteres skønnede fremtidige pengestrømme til nutidsværdi. Beregningen af genindvindingsværdien af letbanen udviser en negativ værdi, hvorfor værdien i balancen er opgjort til 0 kr.

## Investeringsbudget for Hovedstadens Letbane

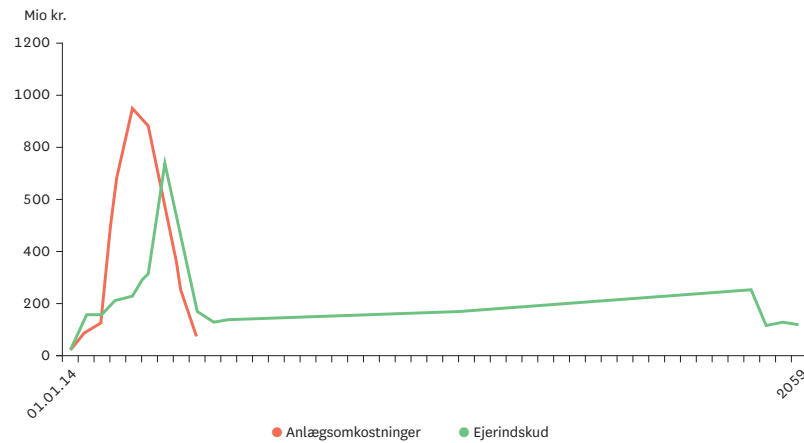
Alle tal i mio. kr.	Investeringer i 2015	Investeringer pr. 31. dec. 2015	Samlet budget (2015-priser)	Samlet budget (2013-priser)
Anlægsomkostninger	179	283	3.513	3.418
Driftsrelaterede anlægsinvesteringer	29	42	1.377	1.339
<b>I alt</b>	<b>208</b>	<b>325</b>	<b>4.890</b>	<b>4.757</b>

Som led i stiftelsen har selskabets ejere foretaget indskud til finansiering af anlægsomkostningerne. Staten ved Transport- og Bygningsministeriet finansierer ca. 1,4 mia. kr. og Region Hovedstaden og de 11 involverede kommuner de resterende ca. 2,1 mia. kr. Tidspunkterne for indbetalingen af de respektive indskud er ved stiftelsen fastlagt i betalingsaftaler med de enkelte ejere.

De driftsrelaterede anlægsinvesteringer omfatter investering til anskaffelse af letbanetog, et kontrol- og vedligeholdelsescenter, prøvedrift, strategiske reservedele og reinvesteringer. De driftsrelaterede anlægsinvesteringer er finansieret af Region Hovedstaden og de 11 involverede kommuner ved, at de, når letbanen sættes i drift, indbetaler årlige driftstilskud til en samlet værdi af ca. 1 mia. kr. samt ved et forventet driftsoverskud til en værdi af i alt ca. 0,3 mia. kr.

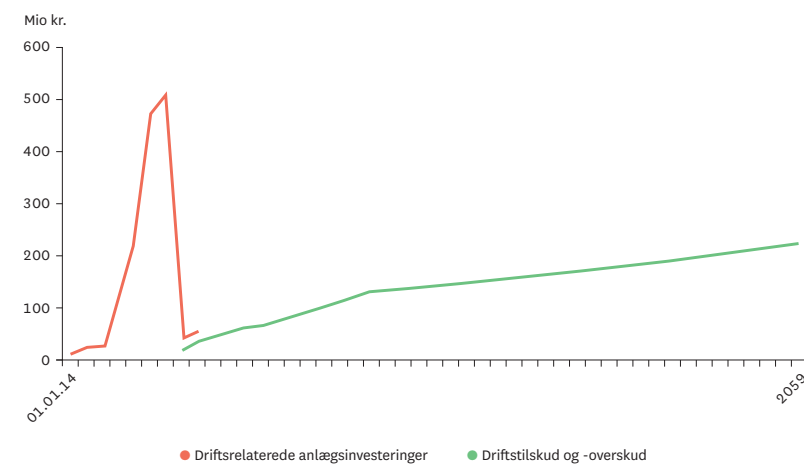
Det fremgår af tabellerne, at såvel selskabets anlægsomkostninger som de driftsrelaterede anlægsinvesteringer forventes afholdt i perioden fra 2014-2023, mens den tilhørende finansiering, dels fra ejerne i form af afdrag på ejerindskud og driftstilskud dels fra passagerindtægterne fra driften af letbanen, forventes at tilgå selskabet ved årlige indbetalinger. I perioden indtil disse indbetalinger har betalt for den samlede letbane, finansieres differencen gennem lånoptagelse. Med udgangspunkt i det gældende langtidsbudget, der indgår som bilag til ledelsesberetningen, forventer selskabet, at lånene vil være fuldt afdraget i 2059.

## Tidsmæssig forskydning mellem anlægsomkostninger og indtægter (ejerindskud)



- Investeringsbudgetterne og den tidsmæssige fordeling af investeringerne opdateres ved indgåelse af de store anlægskontrakter.
- Betaling af ejerindskud er aftalt i betalingsaftaler.

## Tidsmæssig forskydning mellem driftsrelaterede anlægsomkostninger og indtægter (driftstilskud og -overskud)



- Investeringsbudgetterne og den tidsmæssige fordeling af investeringerne opdateres ved indgåelse af de store anlægskontrakter.
- Driftstilskuddet er aftalt i betalingsaftaler og opdateres senest et år før statens udtræden af interessentskabet.
- Driftsoverskuddet afhænger af antal passagerer, taksten, driftomkostninger mv.

## Hoved- og nøgletal

Alle tal i mio. kr.	2015	2014	Åbningsbalance 01.01.2014
Resultat før af- og nedskrivninger	-2,0	-1,8	0
Af- og nedskrivninger	-204,6	-90,3	0
Resultat før finansielle poster	-206,6	-92,1	0
Årets resultat	-140,2	-92,1	0
Balancesum	3.725	3.740	3.804
Årets investering i letbanen	208,0	90,3	25,5
Egenkapital	3.193,0	3.332,0	3.424
Soliditetsgrad	86 %	89 %	90 %

## Nøgletal

$$\text{Soliditetsgrad} = \frac{\text{Kapitalindestående ultimo} \times 100}{\text{Samlede aktiver}}$$



**Herlev Hospital**  
Letbanen stopper ved Herlev Hospital, som er et af Region Hovedstadens fire store akuthospitaler. Hospitalet betjener over 400.000 borgere, og mere end 4.000 medarbejdere har deres gang på hospitalet.



# Virksomhedsledelse

## Organisation

Hovedstadens Letbane er ejet af staten ved Transport- og Bygningsministeriet, Region Hovedstaden, Lyngby-Taarbæk Kommune, Gladsaxe Kommune, Herlev Kommune, Albertslund Kommune, Rødovre Kommune, Glostrup Kommune, Brøndby Kommune, Hvidovre Kommune, Vallensbæk Kommune, Ishøj Kommune og Høje-Taastrup Kommune.

På baggrund af den indstilling fra selskabets bestyrelse, som interessenterne godkendte på det ordinære interessentskabsmøde den 29. april 2015, skiftede selskabet navn fra Ring 3 Letbane til Hovedstadens Letbane. Navneændringen kræver en ændring i lov om letbane på Ring 3. Denne ændring ventes at blive foretaget i forbindelse med vedtagelsen af anlægsloven, der forventes vedtaget i foråret 2016. Hovedstadens Letbane bliver brugt i daglig omtale af selskabet og derfor også primært i denne årsrapport.

Bestyrelsen i Hovedstadens Letbane er selskabets øverste ledelse og har ansvaret for, at selskabet opfylder de formål, lovgivningen har opstillet. Bestyrelsen består af syv medlemmer, der er udpeget for en periode på fire år. Staten udpeger tre medlemmer, mens Region Hovedstaden udpeger to medlemmer. Kommunerne udpeger i fællesskab – i Borgmesterforum – også to medlemmer. I løbet af 2015 er der afholdt seks bestyrelsesmøder samt ét bestyrelsesseminar og et interessentskabsmøde. Derudover

er der afholdt tre kvartalsmøder for interessenterne i Hovedstadens Letbane. Bestyrelsen består af fire kvinder og tre mænd. Der har i løbet af 2015 været en udskiftning i bestyrelsen. Kenneth Kristensen Berth, udpeget af Region Hovedstaden, er udtrådt og er blevet erstattet af Henrik Thorup.

I overensstemmelse med selskabets vedtægter sender bestyrelsen kvartalsrapporter til interessenterne efter hvert regnskabsmæssige kvartal, og efterfølgende afholdes kvartalsmøde mellem ejerne af selskabet og bestyrelsens formandskab. På kvartalsmødet drøftes økonomirapportering og fremdrift. Til kvartalsmødet har ejerne mulighed for at deltage med medlemmer af byråd/kommunalbestyrelse/regionsråd ud over borgmestrene. Der træffes ikke beslutninger på kvartalsmøderne.

De 11 kommuner har ved stiftelsen af selskabet indgået aftale om at etablere et Borgmesterforum. Borgmesterforum koordinerer kommunernes valg af repræsentanter til bestyrelsen samt forbereder kommunernes deltagelse på kvartalsmøder, interessentskabsmødet og bestyrelsesmøder. Der er i 2015 afholdt fire møder i Borgmesterforum.

Direktionen i selskabet består af administrerende direktør Henrik Plougmann Olsen. Efter aftale stiller Metroselskabet I/S de nødvendige medarbejdere og øvrige ressourcer til rådighed for varetagelse

af Hovedstadens Letbanes virksomhed, herunder til udførelse af administrations-, projekterings- og udbuds- og kontraktopgaver om letbanen på Ring 3. Med hjemmel i loven betaler Hovedstadens Letbane Metroselskabet for at varetage de nævnte opgaver baseret på kostpris. Hovedstadens Letbane har sammen med Metroselskabet til huse i lokaler på Metrovej 5 i Ørestad.

## Forretningsgange i forbindelse med regnskabsaflæggelse og anvendelse af IT

Bestyrelsen har fastlagt de overordnede procedurer og kontroller på de væsentligste områder i relation til regnskabsaflæggelsen.

Den gældende regnskabsinstruks beskriver den regnskabsmæssige organisering og tilrettelæggelse af regnskabsopgaverne, herunder oplysninger om ansvars- og kompetencefordelingen. Rapporteringen omfatter kvartalsvis økonomirapportering og ajourføring af forventningerne for året. Rapporteringen omfatter ud over resultatopgørelse, balance, pengestrømsopgørelse og noter også en beskrivelse af den aktuelle status på anlæg af letbanen samt finansielle forhold.

Finansieringsinstruksen beskriver rammerne for håndteringen af finansielle transaktioner bl.a. med henblik på at sikre den ønskede risikoprofil.

## Kapitalforhold

I forbindelse med selskabets budgetlægning for 2016 er der udarbejdet et opdateret langtidsbudget, herunder det forventede tilbagebetalingstidspunkt for gælden. Langtidsbudgettet viser forventningerne til den langsigtede økonomiske udvikling for letbanen. Langtidsbudgettet er baseret på en række forudsætninger, der tager udgangspunkt i det langtidsbudget, der blev udarbejdet med principaftalen. Beskrivelsen er baseret på en række forudsætninger og er forbundet med den usikkerhed, der altid må gælde ved vurderinger af fremtidige forhold. Budgettet er blandt andet baseret på forudsætninger om udviklingen i antal passagerer, renteudviklingen og indeksudviklingen.

Nettogælden forventes i det gældende langtidsbudget 2016 at nå sit maksimum i år 2030 på ca. fire mia. kr. (i løbende priser). Gælden forventes at være tilbagebetalt i 2059, hvilket er i overensstemmelse med tidligere forventninger. Åbningstidspunktet for letbanen har betydning for tilbagebetaling af selskabets gæld.

For yderligere informationer om selskabets langtidsbudget henvises til omtalen i bilag til ledelsesberetningen.

Hvert år fastsættes en finansstrategi, der skal sikre en hensigtsmæssig finansforvaltning, som minimerer de langsigtede finansomkostninger under hensyntagen til finansielle risici. Varetagelsen af finansforvaltningen inden for den fastsatte strategi varetages af Sund og Bælt Partner, hvilket er forudsat og beskrevet i stiftelsesgrundlaget.

Staten ved Transport- og Bygningsministeriet, Region Hovedstaden og Lyngby-Taarbæk Kommune, Gladsaxe Kommune, Herlev Kommune, Rødovre

## VVM-redegørelsen var i offentlig høring fra maj til juli 2015. Et VVM-tillæg var i høring i oktober-november.

Kommune, Glostrup Kommune, Albertslund Kommune, Brøndby Kommune, Høje-Taastrup Kommune, Hvidovre Kommune, Vallensbæk Kommune og Ishøj Kommune hæfter som fælles ejere af Hovedstadens Letbane direkte, ubetinget og solidarisk for alle selskabets forpligtelser, herunder for de af selskabet optagne lån. På grund af den danske stats solidariske hæftelse er selskabet indirekte kreditvurderet som staten, hvilket vil sige AAA. Det betyder, at selskabet generelt kan opnå vilkår i kapitalmarkedet, der er sammenlignelige med statens vilkår. Herudover har selskabet mulighed for at optage såkaldte genudlån i Danmarks Nationalbank. Med genudlån forstås et direkte lån fra Nationalbanken på vegne af staten til selskabet, baseret på en konkret statsobligation og med de samme vilkår, som obligationen sælges til på markedet.

### Finansielle risici

Hovedstadens Letbane håndterer en række finansielle risici. Lånoptagelse og anvendelse af finansielle instrumenter (renteafdækning, swaps mv.) er reguleret ved en trepartsaftale mellem Danmarks Nationalbank, Transport- og Bygningsministeriet og Hovedstadens Letbane.

### Valutarisici

Trepartsaftalen indeholder retningslinjer for, hvilke typer finansielle instrumenter og låneaftaler, der kan indgå i låneporteføljen. I henhold til disse retningslinjer vil lån alene blive eksponeret i DKK og EUR.

### Renterisici

Renterisici styres ved både at låne og placere penge til variabel og fast rente.

### Modpartsrisici

Placering af likviditet kan alene ske i de mest kreditværdige danske og udenlandske institutioner, så risikoen på modparten i videst muligt omfang begrænses. Denne risiko styres og overvåges løbende i et særligt line- og limitsystem, der fastlægger principperne for opgørelse af disse risici samt et maksimum for, hvor store risici der accepteres på en enkelt modpart. Sidstnævnte udmåles i forhold til modpartens ratings hos de internationale ratingbureauer. Risici søges endvidere reduceret ved anvendelse af hensigtsmæssig aftaledokumentation. Der indgås i den forbindelse særlige aftaler om sikkerhedsstillelser – såkaldte CSA-aftaler – med modparter.

### Rating

Internationale kreditvurderingsbureauer giver virksomheder en såkaldt rating, der udtrykker deres kreditværdighed. Ratingen – eller karakteren – er inddelt i en skala, hvor AAA er det bedste, AA det næstbedste og så videre. Hovedstadens Letbane er, på grund af den danske stats solidariske hæftelse, indirekte kreditvurderet som staten, hvilket vil sige AAA.

# Samfundsansvar

**H**ovedstadens Letbane ønsker at tage ansvar for at skabe en god og sikker fremtidig kollektiv trafik i hovedstadsområdet, men ansvaret strækker sig ud over at transportere personer. Hovedstadens Letbane vil i de kommende år også fokusere på det samfundsmæssige ansvar, selskabet har for at udvikle en letbane med sigte på færrest mulige gener for miljø og omgivelser.

## Miljø og klima

I 2015 udarbejdede selskabet for Transport- og Bygningsministeriet et forslag til VVM-redegørelsen for projektet. VVM-redegørelsen blev udarbejdet med hjemmel i 'Lov om letbane på Ring 3' af 26. februar 2014. VVM-redegørelsen redegør for de forventede, væsentlige miljø- og klimapåvirkninger fra letbanens anlægsfase og efterfølgende drift samt for afværgeforanstaltninger.

Redegørelsen har været i offentlig høring, og høringssvarene er sammenfattet i en hvidbog, der også indeholder Transport- og Bygningsministeriets bemærkninger hertil.

VVM-redegørelsen og Tillægget til VVM-redegørelsen samt tilhørende hvidbøger indgår i grundlaget for Folketingets behandling af et forslag til

anlægslov for letbanen. Lovforslaget er udarbejdet som et ændringsforslag til den gældende lov om letbane på Ring 3.

Et af formålene med etablering af letbanen er at skabe en større sammenhæng i den samlede, højklassede kollektive trafik i hovedstadsområdet og derved også at medvirke til at mindske trafikens klimapåvirkninger. Hertil kommer, at Hovedstadens Letbane lægger vægt på, at anlægget af letbanen gennemføres og drives på en måde, som bedst muligt begrænser konsekvenserne af fremtidige klimaændringer for både letbanen og dens omgivelser. Disse hensyn, som er beskrevet i VVM-redegørelsen, vil indgå i udformningen af kravene i udbuddet af både anlægsopgaver, drift og vedligeholdelse af letbanen.

## Arbejdsklausuler og sociale klausuler

Bestyrelsen for Hovedstadens Letbane har i foråret 2015 besluttet, at selskabet vil anvende arbejdsklausuler og sociale klausuler i kontrakterne i forbindelse med etablering af letbanen og driften af denne. Dette ønskes for at sikre ordnede arbejdsforhold, samt for at sikre at der bliver etableret lærlingepladser i forbindelse med udførelsen og driften af letbanen. Bestyrelsen har besluttet, at klausulerne skal indeholde krav til

dokumentation af overholdelsen, krav om kontrolforanstaltninger og krav om sanktioner. Disse krav skal ikke alene gælde for de entreprenører, Hovedstadens Letbane indgår kontrakter med, men også deres underentreprenørers arbejde på letbanen. Arbejdsklausuler og sociale klausuler skal i videst muligt omfang tage højde for den aktuelle og fremtidige udvikling på arbejdsmarkedet og erfaringer fra andre store byggeprojekter. Kontrakternes klausuler skal udformes med udgangspunkt i de nye statslige og kommunale regler for disse.

I udformningen af det kontraktuelle og håndhævelsmæssige grundlag har Hovedstadens Letbane en aktiv dialog med arbejdsmarkedets parter og andre offentlige bygherrer. Blandt andet har Hovedstadens Letbane sammen med Metroselskabet taget initiativ til at etablere en ERFA-gruppe på praktikerniveau – 'Arbejdsmarked og Erhverv'. Gruppen består af praktikere fra andre offentlige bygherrer og drøfter løbende aktuelle emner som fx udformning af sociale klausuler, håndhævelse af kontraktuelle krav til løn- og arbejdsvilkår og lærlinge, myndighedssamarbejde, rekruttering af lokal arbejdskraft, samarbejde med arbejdsmarkedets parter, indkvartering, lærlinge mm.

I forbindelse med udbud af rådgivningsydelserne har der været indskrevet en social klausul om praktikanter. Der har været indgået aftale om at engagere i alt otte praktikanter i forbindelse med designperioden. Dette krav er opfyldt af selskabets rådgivere.

## Leverandørdag

Hovedstadens Letbane afholdt sammen med Metroselskabet i oktober 2015 en 'Leverandørdag', hvor mere end 317 deltagere fra over 150 virksomheder, ambassader og andre interessenter deltog. Formålet med dagen var at skabe interesse for de kommende udbud og gøre projekterne tilgængelige for erhvervslivet. Derfor blev udbuds- og anlægsproces for Hovedstadens Letbane detaljeret præsenteret på dagen. Arbejdsmarkedets parter var inviteret til at præsentere den danske model og elementer, som udenlandske virksomheder skal være særligt opmærksomme på i Danmark. Hovedstadens Letbane præsenterede på dagen selskabets forventninger til et godt arbejdsmiljø.

## Antikorruption

De medarbejdere i Metroselskabet, der udfører arbejde for Hovedstadens Letbane, er omfattet af Charter for samfundsansvar i ejendoms-, bygge- og anlægsbranchen i Danmark. Charteret opstiller principperne for samfundsansvar og tager udgangspunkt i FN's Global Compact, som er konkretiseret i forhold til bygge- og anlægsprojekter i Danmark. Selskabet har således forpligtet sig til at udvise uafhængighed og antikorruption i praksis.

På den baggrund er de medarbejdere i Metroselskabet, der udfører arbejde for Hovedstadens Letbane, også omfattet af en række interne administrative



**Vallensbæk**  
I Vallensbæk kommer der to letbanestationer, hvoraf den ene bliver Vallensbæk Station, hvor der er mulighed for at skifte til S-tog.

## 317 repræsentanter for over 150 virksomheder mødte op til leverandørdag for letbanen i oktober

politikker, som underentreprenørers ansatte også er omfattet af. Det gælder blandt andet retningslinjer for udbud af opgaver og godkendelse af samarbejdspartnere samt retningslinjer for at forvalte udgifter og godkende betalinger. Derudover er der formuleret en gavepolitik, der sikrer klare retningslinjer på området, ved at der er fastlagt retningslinjer for at modtage og give gaver. Der er også udarbejdet og implementeret retningslinjer for whistleblowing, blandt

andet med den hensigt at skabe respekt om de ansattes forpligtelser til at følge såvel love og forordninger som interne retningslinjer og politikker. Samtidig skal det medvirke til at sikre medarbejderne klare muligheder for rapportering samt beskyttelse af dem, der rapporterer, hvis reglerne bliver overtrådt.

## Respekt for menneskerettigheder

Hovedstadens Letbane har fokus på respekt for menneskerettigheder. Hovedstadens Letbane vil således arbejde for at sikre, at kontrakter med entreprenører og leverandører samt de deraf afledte kontrakter for underleverandører udformes med henblik på at forhindre diskrimination og sikre ligebehandling uanset handicap, etnisk oprindelse, religion, seksuel orientering, køn og alder. Hovedstadens Letbane vil derfor i 2016 udarbejde et Code of Conduct, som indeholder selskabets retningslinjer for henholdsvis miljø, klima, sociale forhold og medarbejderforhold, antikorruption samt respekt for menneskerettigheder.

## Anlæg af letbane på Ring 3

**G**ennemførelsen af VVM-procesen er forløbet over det meste af 2015. Et udkast til VVM-redegørelsen blev i begyndelsen af året sendt i høring hos de 11 kommuner langs letbanen og Region Hovedstaden. I perioden 12. maj – 10. juli var VVM-redegørelsen i offentlig høring. De fleste kommuner valgte at holde borgermøder i perioden. Cirka 1.300 borgere deltog samlet set i møderne.

Der kom 175 høringssvar til VVM-redegørelsen. Høringssvarene gav anledning til en række ændringer af projektet, hvoraf en del var dækket af vurderingerne i VVM-redegørelsen. Ændringer af linjeføringen i Ishøj og Lyngby blev vurderet i et tillæg til VVM-redegørelsen. Tillægget var i høring i efteråret, og der blev i den forbindelse holdt et ekstra, velbesøgt borgermøde i Lyngby.

Parallelt med VVM-processen blev der i 2015 arbejdet med en yderligere detaljering og konkretisering af projektet. I forsommeren behandlede ejerkredsen dispositionsforslaget, der bl.a. beskriver letbanens elementer, linjeføring og stationsplaceringer. I efteråret besluttede staten, Lyngby-Taarbæk Kommune og Region Hovedstaden i fællesskab at tilkøbe linjeføringsalternativet gennem DTU.

Dispositionsforslaget med efterfølgende ændringer indgår sammen med VVM-redegørelsen i grundlaget for anlægsloven.

I slutningen af oktober sendte Transport- og Bygningsministeriet et lovudkast i høring hos de berørte parter. Høringen gav anledning til at udskyde ledningsomlægningerne, således at disse i overvejende grad først igangsættes efter ejerbeslutningen i foråret 2017. Som en konsekvens udskydes letbanens forventede åbningstidspunkt til 2023 med risiko for forlængelse til 2024.

I foråret besluttede selskabets bestyrelse at foreslå ejerne en ændret udbudsstrategi, som åbner for en bredere konkurrence blandt andet gennem en opdeling af vej- og broopgaverne i lidt flere kontrakter. Ejerne har efterfølgende accepteret bestyrelsens udbudsstrategi.

I den sidste halvdel af 2015 har arbejdet med at tilvejebringe udbudsmaterialet for alvor taget fart. Prækvalifikationen af mulige tilbudsgivere blev indledt i november.

### Forventninger til 2016

13. januar 2016 blev anlægslovforslaget fremsat for Folketinget. Lovforslaget forventes at kunne træde i kraft i foråret 2016. Lovforslaget er udformet som

et forslag til ændring af den gældende selskabs- og projekteringslov. Loven er en vigtig forudsætning for det videre arbejde med at realisere letbaneprojektet.

Udbuddet af letbanens anlægsopgaver er den væsentligste aktivitet i 2016. Anlægsarbejderne på veje og broer udbydes i fem strækningsopdelte pakker. Levering af transportsystemet, inklusive tog og infrastruktur, bygning på kontrol- og vedligeholdelsescenter samt drift og vedligeholdelse udbydes i tre separate pakker. I foråret afsluttes prækvalifikationen af tilbudsgivere, og udbudsmaterialet vil blive sendt ud.

Tilpasning af organisationen frem til ejerbeslutningen samt de myndighedsmæssige rammer for projektet er andre vigtige opgaver i 2016. Sidstnævnte sker i tæt samarbejde med myndigheder og ejerkreds.

Endelig vil bl.a. dialog med berørte lods- ejere som forberedelse af de kommende arealerhvervelser fortsætte i 2016. Ekspropriationskommissionens besigtigelse af projektet forventes dog først at finde sted fra forsommeren 2017.



### Gladsaxe

I 2015 blev der holdt syv borgermøder, hvor interesserede kunne stille spørgsmål til VVM-processen. Her er det fra den gamle tobaksfabrik i Gladsaxe, hvor over 200 borgere mødte op.

## Kommunikationsindsats

**K**ommunikation med naboer, borgere og interessenter har høj prioritet for Hovedstadens Letbane både før og under anlægsarbejdet.

I 2015 blev der iværksat flere kommunikationstiltag, som skabte øget synlighed om projektet.

I foråret blev selskabets nye visuelle identitet med et sommergrønt logo og navnet Hovedstadens Letbane præsenteret. Designet blev derefter udfoldet på

eksempelvis letbanens nye hjemmeside, [www.dinletbane.dk](http://www.dinletbane.dk), og andet præsentationsmateriale. På hjemmesiden præsenteres visionerne for letbanen, ligesom der informeres om blandt andet linjeføring, proces og lokale udviklingsplaner.

De nye kommunikationsprodukter blev i årets løb brugt til at opbygge kendskabet til letbanen, eksempelvis på borgermøderne i forbindelse med VVM-redegørelsen og på KulturNatten, hvor Hovedstadens Letbane havde en stand ved

Transport- og Bygningsministeriet.

2015 blev også året, hvor selskabet gik i dialog med en række relevante interessenter. Borgerpanelet, som består af 15 beboere langs hele strækningen, mødtes for første gang for at drøfte og give input til projektet. Desuden blev der lavet interviews med forskere, offentlige aktører og virksomhedsledere om deres forventninger til letbanen. Interviewene findes nu på hjemmesiden.

# Årsregnskab

**Lyngby Station**

Lyngby Station bliver et vigtigt trafikknudepunkt med knap 4.700 påstignere på et hverdagsdøgn. Samlet set forventes der ca. 15.700 påstignere på S-tog og letbane pr. hverdagsdøgn, hvilket svarer nogenlunde til passagerantallet på Valby eller Roskilde Station.

# Regnskabspraksis

## Regnskabsgrundlag

Årsrapporten for Ring 3 Letbane I/S er aflagt i overensstemmelse med den danske årsregnskabslovs bestemmelser for klasse D-virksomheder. Resultatopgørelsens opstilling er tilpasset for bedre at vise resultatdannelsen.

Regnskabsperioden er den 1. januar – 31. december 2015. Årsrapporten er aflagt i tusinder DKK. Den anvendte regnskabspraksis er uændret i forhold til sidste år.

Årsregnskabsloven er ændret med virkning for regnskabsåret, der begynder den 1. januar 2016. Selskabet har valgt at implementere ændringerne til årsregnskabet fra regnskabsåret 2015. De væsentligste ændringer omhandler notekrav.

### Generelt om indregning og måling

Aktiver indregnes i balancen, når det er sandsynligt, at fremtidige økonomiske fordele vil tilflyde interessentskabet, og aktivets værdi kan måles pålideligt.

Forpligtelser indregnes i balancen, når det er sandsynligt, at fremtidige økonomiske fordele vil fragå interessentskabet, og forpligtelsernes værdi kan måles pålideligt.

Ved første indregning måles aktiver og passiver til kostpris. Efterfølgende måles aktiver og forpligtelser som beskrevet for hver enkelt regnskabspost i det følgende.

Ved indregning og måling tages hensyn til forudsigelige tab og risici, der fremkommer, inden årsrapporten aflægges, og som be- eller afkræfter forhold, der eksisterer på balancedagen.

I resultatopgørelsen indregnes indtægter i takt med, at de indtjenes, mens omkostninger indregnes med de beløb, der vedrører regnskabsåret.

Værdiregulering af finansielle aktiver og forpligtelser, der måles til dagsværdi, indregnes tillige i resultatopgørelsen.

### Omregning fremmed valuta

Transaktioner i fremmed valuta omregnes ved første indregning til transaktionsdagens kurs. Tilgodehavender, gældsforpligtelser og andre monetære poster i fremmed valuta, som ikke er afregnet på balancedagen, omregnes til balancedagens kurs. Valutakursdifferencer, der opstår mellem transaktionsdagens kurs og kursen på betalingsdagen henholdsvis balancedagens kurs, indregnes i resultatopgørelsen som finansielle poster. Anlægsaktiver, der er købt i fremmed valuta, omregnes til kursen på transaktionsdagen.

### Afledte finansielle instrumenter

Afledte finansielle instrumenter måles ved første indregning i balancen til kostpris og efterfølgende til dagsværdi.

Afledte finansielle instrumenter indregnes under henholdsvis andre tilgodehavender og forpligtelser.

Ændringer i dagsværdien af afledte finansielle instrumenter, der er klassificeret som og opfylder betingelserne for sikring af dagsværdien af et indregnet aktiv eller en indregnet forpligtelse, indregnes i resultatopgørelsen sammen med ændringer i værdien af det sikrede aktiv eller den sikrede forpligtelse.

Ændringer i dagsværdien af afledte finansielle instrumenter, der er klassificeret som og opfylder betingelserne for sikring af fremtidige transaktioner, indregnes direkte på egenkapitalen. Når de sikrede transaktioner realiseres, indregnes de akkumulerede ændringer som en del af kostprisen for de pågældende regnskabsposter.

For afledte finansielle instrumenter, som ikke opfylder betingelserne for behandling som sikringsinstrumenter, indregnes ændringer i dagsværdi løbende i resultatopgørelsen som finansielle poster.

## Resultatopgørelsen

### Indtægter

Værdi af eget arbejde omfatter de i året medgåede personaleomkostninger og andre omkostninger, der på grundlag af et skøn kan henføres til anlæg af letbane. Beløbet er indregnet i kostprisen for anlæg af letbane.

### Personaleomkostninger

Personaleomkostninger består af bestyrelses honorar.

### Andre eksterne omkostninger

Under andre eksterne omkostninger indgår omkostninger til administration, herunder kontorhold mv. og varetagelse af bygherreorganisationen.

### Finansielle poster

Finansielle poster indeholder renter, realiserede og urealiserede valutakursreguleringer samt værdireguleringer af interessentskabets lån, placeringer og afledte finansielle instrumenter, der måles til dagsværdi.

### Selskabsskat

Interessentskabet er ikke skattepligtigt.

## Balancen

### Materielle anlægsaktiver

#### Anlæg af letbane

Anlæg af letbane måles til medgåede omkostninger til forundersøgelser

samt værdi af eget arbejde, indtil det tidspunkt aktivet er klar til brug. Der afskrives ikke på anlæg af letbane i etableringsfasen, men der foretages årligt nedskrivning under hensyntagen til genindvindingsværdien, jf. afsnittet om værdiansættelse af anlægsaktiver.

### Værdiansættelse af anlægsaktiver

Den regnskabsmæssige værdi af anlægsaktiver gennemgås årligt for at afgøre, om der er indikation af værdiforringelse ud over det, som udtrykkes ved afskrivning. Hvis dette er tilfældet, gennemføres en nedskrivningstest til afgørelse af, om genindvindingsværdien er lavere end den regnskabsmæssige værdi, og der nedskrives til denne lavere genindvindingsværdi.

Nedskrivningen indregnes som udgangspunkt i resultatopgørelsen. I de tilfælde hvor nedskrivningen kan henføres til en allerede indregnet hensat forpligtelse og derved allerede indregnet i resultatopgørelsen, modregnes nedskrivningen i de hensatte forpligtelser som et udtryk for en anvendelse heraf.

Genindvindingsværdien er den højeste af enten nettosalgsprisen fratrukket salgsomkostninger eller kapitalværdien. Ved opgørelse af kapitalværdien tilbagediskonteres skønnede fremtidige pengestrømme til nutidsværdi.

## Omsætningsaktiver

### Ejendomme

Ejendomme måles som udgangspunkt til kostpris eller genanskaffelsesværdi, hvor denne afviger væsentligt fra kostprisen.

### Tilgodehavender

Tilgodehavender indregnes i balancen til amortiseret kostpris. Der nedskrives til imødegåelse af forventede tab.

### Likvide beholdninger

Likvide beholdninger omfatter kontante beholdninger og bankindeståender samt værdipapirer med en restløbetid på anskaffelsestidspunktet på under tre måneder, og som uden hindring kan omsættes til likvider, og hvorpå der kun er ubetydelige risici for værdiændringer. Værdipapirer og placeringer måles til dagsværdi på balancedagen.

### Langfristede gældsforpligtelser

Langfristet gæld måles på tidspunktet for lånoptagelse til kostpris, svarende til det modtagne provenu efter fradrag af afholdte transaktionsomkostninger. Efterfølgende måles gæld til amortiseret kostpris, medmindre der foretages sikring af gældsforpligtelsernes dagsværdi.

Gældsforpligtelser, der er sikret for ændringer i dagsværdien, og effektiviteten af denne sikring kan dokumenteres, måles efterfølgende til dagsværdi. >

Ændringer i dagsværdien indregnes i resultatopgørelsen sammen med ændringer i dagsværdien af sikringsinstrumenterne.

Kortfristet del af langfristet gæld indregnes under afdrag på langfristede gældsforpligtelser.

**Andre finansielle forpligtelser**  
Andre finansielle forpligtelser, der omfatter banklån, kreditorer og anden gæld, måles til amortiseret kostpris, der sædvanligvis svarer til nominal værdi.

**Hensatte forpligtelser**  
Hensatte forpligtelser indregnes, når interessentskabet har en retslig eller faktisk forpligtelse som følge af en begivenhed i regnskabsåret eller tidligere år og det er sandsynligt, at indfrielse af forpligtelsen vil medføre træk på interessentskabets ressourcer.

Hensatte forpligtelser måles som det bedste skøn over de omkostninger, der er nødvendige for på balancedagen at afvikle forpligtelserne. Hensatte forpligtelser måles til nutidsværdi.

Det fremgår af principperne beskrevet under afsnittet om værdiansættelse af anlægsaktiver, at værdien af letbanen nedskrives under hensyntagen til den beregnede genindvindingsværdi for letbanen. Såfremt nedskrivningen imidlertid ikke kan foretages inden for den regnskabsmæssige værdi af det pågældende aktiv, foretages en regnskabsmæssig hensættelse til dækning af den resterende forpligtelse.

**Pengestrømsopgørelse**  
Pengestrømsopgørelsen for interessentskabet præsenteres efter den indirekte metode og viser pengestrømme vedrørende drift, investeringer og finansiering

samt interessentskabets likvider ved årets begyndelse og slutning.

Pengestrømme vedrørende driftsaktiviteter opgøres som driftsresultat reguleret for ikke-kontante driftsposter.

Pengestrømme vedrørende investeringsaktiviteter omfatter betalinger i forbindelse med anlæg af letbane og investeringer i værdipapirer.

Pengestrømme vedrørende finansieringsaktiviteter omfatter ændringer i tilgodehavender, leverandørgæld og anden gæld samt nettofinansieringsomkostninger.

Likvider omfatter likvide beholdninger og kortfristede værdipapirer.

# Resultatopgørelse

## Resultatopgørelse

For perioden 1. januar - 31. december 2015

(alle tal i 1.000 kr.)

	Note	2015	2014
<b>Indtægter</b>			
Værdi af eget arbejde		17.302	17.271
<b>Indtægter i alt</b>		<b>17.302</b>	<b>17.271</b>
<b>Omkostninger</b>			
Personaleomkostninger	1	-1.100	-1.100
Andre eksterne omkostninger		-18.198	-17.926
<b>Omkostninger i alt</b>		<b>-19.298</b>	<b>-19.026</b>
<b>Resultat før ned- og afskrivninger</b>		<b>-1.995</b>	<b>-1.755</b>
<b>Ned- og afskrivninger</b>			
Nedskrivninger	2	-204.612	-90.301
<b>Ned- og afskrivninger i alt</b>		<b>-204.612</b>	<b>-90.301</b>
<b>Resultat før finansielle poster</b>		<b>-206.607</b>	<b>-92.056</b>
<b>Finansielle poster</b>			
Finansielle indtægter	3	74.426	0
Finansielle omkostninger	3	-8.038	-1
<b>Finansielle poster i alt</b>		<b>66.388</b>	<b>-1</b>
<b>Årets resultat</b>		<b>-140.220</b>	<b>-92.057</b>

# Balance

## Aktiver

Pr. 31. december 2015

(alle tal i 1.000 kr.)

	Note	2015	2014
<b>Anlægsaktiver</b>			
Materielle anlægsaktiver			
Anlæg af letbane	4	0	0
<b>Materielle anlægsaktiver i alt</b>		<b>0</b>	<b>0</b>
<b>Anlægsaktiver i alt</b>		<b>0</b>	<b>0</b>
<b>Omsætningsaktiver</b>			
Tilgodehavender, Staten	5	1.323.532	1.386.957
Tilgodehavender, Region Hovedstaden	5	1.021.755	1.001.236
Tilgodehavender, kommunerne	5	1.202.148	1.243.797
Andre tilgodehavender	5	20.515	23.839
Periodeafgrænsningsposter		0	174
Likvide beholdninger	6	157.164	84.479
<b>Omsætningsaktiver i alt</b>		<b>3.725.113</b>	<b>3.740.482</b>
<b>Aktiver i alt</b>		<b>3.725.113</b>	<b>3.740.482</b>

## Passiver

Pr. 31. december 2015

(alle tal i 1.000 kr.)

	Note	2015	2014
<b>Kapitalindestående</b>			
Primo		3.331.746	3.423.803
Årets resultat		-138.422	-92.057
<b>Kapitalindestående i alt</b>		<b>3.193.324</b>	<b>3.331.746</b>
<b>Langfristede gældsforpligtelser</b>			
Langfristede gældsforpligtelser	7	492.986	377.323
<b>Langfristede gældsforpligtelser i alt</b>		<b>492.986</b>	<b>377.323</b>
<b>Kortfristede gældsforpligtelser</b>			
Leverandørgæld		38.112	29.482
Periodeafgrænsningsposter		45	0
Anden gæld	8	646	1.931
<b>Kortfristede gældsforpligtelser i alt</b>		<b>38.802</b>	<b>31.413</b>
<b>Gældsforpligtelser i alt</b>		<b>531.789</b>	<b>408.736</b>
<b>Passiver i alt</b>		<b>3.725.113</b>	<b>3.740.482</b>
Forslag til resultatdisponering	9		
Begivenheder efter balancedagen	10		
Eventualforpligtelser	11		
Revisions- og rådgivningshonorar	12		
Nærtstående parter	13		

## Egenkapitalsopgørelse

(alle tal i 1.000 kr.)

	Ejerindskud	Overført resultat	I alt
Åbningsbalance 01.01.2014	3.451.784	-27.981	3.423.803
Overført fra årets resultat	0	-92.057	-92.057
Primo 2015	3.451.784	-120.038	3.331.746
Stiftelsesomkostninger, tilbageført	0	1.798	1.798
Overført fra årets resultat	0	-140.220	-140.220
<b>Ultimo</b>	<b>3.451.784</b>	<b>-258.460</b>	<b>3.193.324</b>

Specifikation af ejerindskud	Ejerandel	Indskud
Staten	40%	1.380.476
Region Hovedstaden	26%	897.567
Lyngby-Taarbæk Kommune	7,48%	258.223
Gladsaxe Kommune	7,51%	259.397
Herlev Kommune	4,01%	138.501
Rødovre Kommune	1,19%	41.081
Glostrup Kommune	4,28%	147.891
Albertslund Kommune	1,94%	66.903
Brøndby Kommune	2,48%	85.683
Høje-Taastrup Kommune	0,51%	17.606
Hvidovre Kommune	0,54%	18.780
Vallensbæk Kommune	1,87%	64.556
Ishøj Kommune	2,18%	75.119
<b>Ejerindskud i alt</b>	<b>100%</b>	<b>3.451.784</b>

Parterne har i principaftale om anlæg og drift af en letbane på Ring 3 af 20. juni 2013 aftalt at bidrage til finansieringen af anlægsomkostningerne. Finansieringen af anlægsomkostninger er fastlagt ud fra ejerforholdene ved stiftelsen. Ejerforholdene fastholdes frem til driftsstart.

Region Hovedstaden og kommunerne indskyder desuden, fra letbanens overgang til passagerdrift, årlige indskud til dækning af de årlige driftsomkostninger, inklusive driftsrelaterede anlægsinvesteringer, modregnet passagerindtægterne. Region Hovedstaden finansierer 43 pct. af driftstilskuddet og kommunerne 57 pct. Kommunerne har, jf. principaftalen, endnu ikke aftalt fordelingen af driftstilskuddet. Når fordelingen mellem kommunerne er aftalt, vil denne fordeling danne grundlag for fastlæggelse af kommunernes årlige driftstilskud.

Den indskudte egenkapital er i forhold til Lov om Letbane på Ring 3, Lov nr. L165 af 26. februar 2014, fremkommet som følger:

(alle tal i 1.000 kr.)

	Staten	Region Hovedstaden	Kommunerne	I alt
Indskud jf. § 1 stk. 3	1.794.738	1.001.236	1.309.308	4.105.282
Indskudt korrektionsreserve	-138.087	-103.669	-135.567	-377.323
Anlægsreserve i statlig regi	-276.174	0	0	-276.174
<b>Indskud i alt</b>	<b>1.380.476</b>	<b>897.567</b>	<b>1.173.741</b>	<b>3.451.784</b>

## Pengestrømsopgørelse

(alle tal i 1.000 kr.)

	2015	2014
<b>Pengestrømme fra driftsaktivitet</b>		
Personaleomkostninger	-1.100	-1.100
Andre eksterne omkostninger	-18.198	-17.926
<b>Pengestrømme fra driftsaktivitet i alt</b>	<b>-19.298</b>	<b>-19.026</b>
<b>Pengestrømme fra investeringsaktivitet</b>		
Investeringer i anlæg af letbane	-187.310	-73.030
<b>Pengestrømme fra investeringsaktivitet i alt</b>	<b>-187.310</b>	<b>-73.030</b>
<b>Pengestrømme fra finansieringsaktivitet</b>		
Lånoptagelse, netto (ekskl. værdiregulering)	100.000	0
Langfristede gældsforpligtelser	15.663	0
Tilgodehavender	88.054	147.625
Kortfristet gæld	9.187	28.913
Nettofinansieringsomkostninger	66.388	-1
<b>Pengestrømme fra finansieringsaktivitet i alt</b>	<b>279.291</b>	<b>176.537</b>
Ændring i likvider	72.684	84.479
Likvider primo	84.479	0
<b>Likvider ultimo</b>	<b>157.164</b>	<b>84.479</b>

Pengestrømsopgørelsen kan ikke direkte udledes af årsregnskabets øvrige bestanddele.



# Noter

## Note 1

### Personaleomkostninger

Direktionen i Metroselskabet I/S er tillige direktion i Hovedstadens Letbane. Direktionen oppebærer ikke vederlag i Hovedstadens Letbane.

Selskabet har i året ikke beskæftiget medarbejdere ud over direktionen. Metroselskabet I/S stiller de nødvendige medarbejdere og øvrige ressourcer til rådighed for varetagelse af Hovedstadens Letbanes virksomhed, herunder til udførelse af administrations-, projekterings- og udbuds- og kontraktopgaver vedrørende letbanen på Ring 3 og varetagelse af Hovedstadens Letbanes gælds- og formueforvaltning. Der afregnes administrationshonorar herfor.

I personaleomkostninger indgår gager til selskabets bestyrelse med 1.100 t.kr.

## Note 2

### Ned- og afskrivninger

(alle tal i 1.000 kr.)

	2015	2014
Nedskrivning anlægsomkostninger	-176.165	-78.447
Nedskrivning driftsrelaterede anlægsinvesteringer	-28.447	-11.854
<b>Ned- og afskrivninger i alt</b>	<b>-204.612</b>	<b>-90.301</b>

## Note 3

### Finansielle poster

(alle tal i 1.000 kr.)

	2015	2014
Finansielle indtægter	74.426	0
Finansielle omkostninger	-8.038	-1
<b>Finansielle poster i alt</b>	<b>66.388</b>	<b>-1</b>

Finansielle poster i 2014 omfatter alene renteindtægter og -omkostninger vedrørende selskabets bankindestående mv., da indeksreguleringen af aftaler om indbetaling af statens, Region Hovedstadens og kommunernes indskud i 2014 er indregnet i selskabets åbningsbalance pr. 1. januar 2014.

## Note 4

### Anlæg af letbane

(alle tal i 1.000 kr.)

	Anlægs- omkostninger	Driftsrelaterede anlægs- investeringer	I alt
<b>Anskaffelsessum</b>			
Primo	103.928	11.854	115.782
Årets netto-tilgang	176.165	28.447	204.612
<b>Ultimo</b>	<b>280.093</b>	<b>40.302</b>	<b>320.394</b>

<b>Ned- og afskrivninger</b>			
Primo	-103.928	-11.854	-115.782
Årets netto-tilgang	-176.165	-28.447	-204.612
<b>Ultimo</b>	<b>-280.093</b>	<b>-40.302</b>	<b>-320.394</b>
<b>Bogført primoværdi</b>	<b>0</b>	<b>0</b>	<b>0</b>
<b>Bogført ultimoværdi</b>	<b>0</b>	<b>0</b>	<b>0</b>

Anlæg af letbane består af de medgåede omkostninger til de forberedende arbejder og omfatter blandt andet udarbejdelse af udredning og udarbejdelse af udbuds-materiale.

Værdien af anlægsaktivet er nedskrevet til 0 kr. Dette er en følge af, at letbanen løbende nedskrives til anlæggets forventede genindvindingsværdi under hensyntagen til de planlagte anlægsomkostninger.

## Note 5

### Tilgodehavender, omsætningsaktiver

(alle tal i 1.000 kr.)

	Staten	Region Hovedstaden	Kommunerne	I alt
Primo	1.386.957	1.001.236	1.243.797	3.631.990
Årets tilgang (rentetilskrivning)	28.421	20.519	25.485	74.426
Årets afgang (afdrag)	-91.847	0	-67.134	-158.981
<b>Ultimo</b>	<b>1.323.532</b>	<b>1.021.755</b>	<b>1.202.148</b>	<b>3.547.435</b>

<b>Specifikation af tilgodehavender</b>			
Staten			1.323.532
Region Hovedstaden			1.021.755
Lyngby-Taarbæk Kommune			264.529
Gladsaxe Kommune			265.661
Herlev Kommune			141.880
Rødovre Kommune			42.044
Glostrup Kommune			151.471
Albertslund Kommune			68.574
Brøndby Kommune			87.709
Høje-Taastrup Kommune			17.972
Hvidovre Kommune			19.220
Vallensbæk Kommune			66.087
Ishøj Kommune			77.001
<b>Tilgodehavender i alt</b>			<b>3.547.435</b>

Ved stiftelse af interessentskabet er indgået aftaler om indbetaling af statens, Region Hovedstadens og kommunernes indskud. De heri aftalte finansieringsbidrag bliver årligt indeksreguleret med finanslovens anlægsindeks for anlæg frem til driftsstart og herefter med nettoprisindekset.

Af tilgodehavendet pr. 31. december 2015 forfalder 3.335 mio. kr. til betaling senere end 31. december 2016.

Under tilgodehavender indgår desuden tilgodehavende moms med 15 mio. kr.

Noter	Hovedstadens Letbane
<p> <a href="#">Årsrapport</a> </p>	<p> <a href="#">2015</a> </p>
<p> <a href="#">Noter</a> </p>	

## Note 6

### Likvide beholdninger

(alle tal i 1.000 kr.)

	2015	2014
Likvide midler	157.164	84.479
<b>Likvide beholdninger i alt</b>	<b>157.164</b>	<b>84.479</b>

## Note 7

### Langfristet gæld

(alle tal i 1.000 kr.)

	Lån	Indskudt korrektionsreserve	I alt
Primo	0	377.323	377.323
Årets tilgang (rentetilskrivning)	0	7.733	7.733
Årets tilgang (lånoptagelse)	107.930	0	107.930
Årets afgang	0	0	0
<b>Ultimo</b>	<b>107.930</b>	<b>385.055</b>	<b>492.986</b>

Specifikation af langfristet gæld			
Staten			140.917
Region Hovedstaden			105.794
Lyngby-Taarbæk Kommune			30.436
Gladsaxe Kommune			30.574
Herlev Kommune			16.325
Rødovre Kommune			4.842
Glostrup Kommune			17.431
Albertslund Kommune			7.885
Brøndby Kommune			10.099
Høje-Taastrup Kommune			2.076
Hvidovre Kommune			2.213
Vallensbæk Kommune			7.609
Ishøj Kommune			8.854
<b>Langfristet gæld i alt</b>			<b>385.055</b>

I 2015 har selskabet optaget statsobligationslån for 108 mio. kr. (nominelt 100 mio. kr.).

Selskabets lån er i overensstemmelse med "liste over acceptable lånetyper" i den indgåede trepartsaftale mellem Danmarks Nationalbank, Transport- og Bygningsministeriet og Hovedstadens Letbane.

Af selskabets langfristede gældsforpligtelser forfalder 108 mio. kr. (nominelt 100 mio. kr.) efter ét år og inden for fem år.

Parterne har i Principaftale om anlæg og drift af en letbane på Ring 3 af 20. juni 2013 aftalt, at staten afsætter en korrektionsreserve på 30 pct. i overensstemmelse med statens regler for ny anlægsbudgettering. Kommunerne og regionen afsætter en korrektionsreserve på 15 pct. inklusiv en aftalt målsat besparelse på 3 pct. Regionen og kommunernes korrektionsreserver samt 10 pct. af statens 30 pct. korrektionsreserve er indskudt i interessentskabet sammen med indskud til finansiering af anlægsomkostningerne.

Korrektionsreserven er budgetmæssigt bundet, således at træk på denne reserve kun vil kunne ske i samme forhold som parternes ejerandele og kun efter forelæggesse for ejerne.

Når de samlede anlægsomkostninger er endeligt opgjort, vil den uforbrugte del af reserverne skulle tilbagebetales til ejerne i samme forhold som deres respektive ejerforhold og indskudte korrektionsreserve.

Årsrapport	2015	Noter
------------	------	-------

## Note 8

### Anden gæld

(alle tal i 1.000 kr.)

	2015	2014
Skyldig A-skat mv.	132	133
Skyldige omkostninger	0	1.799
Renteperiodiseringer	514	0
<b>Anden gæld i alt</b>	<b>646</b>	<b>1.931</b>

Skyldige omkostninger vedrører omkostninger ved stiftelse af interessentskabet.

## Note 9

### Forslag til resultatdisponering

(alle tal i 1.000 kr.)

	2015	2014
Overført til næste år	-140.220	-92.057

## Note 10

### Begivenheder efter statusdagen

Der er ikke efter årsafslutningen indtruffet hændelser af betydning for årsrapporten for 2015.

## Note 11

### Eventualforpligtelser

Anlægget af letbanen langs Ring 3 indebærer ekspropriationer, erstatninger og lignende, for hvilket interessentskabet betaler til de berørte ejere/beboere. Størrelsen af de fremtidige erstatninger er endnu ikke afgjort.

## Note 12

### Revisions- og rådgivningshonorar

(alle tal i 1.000 kr.)

	2015	2014
Rigsrevisionen	40	40
Deloitte	45	26
<b>Lovpligtig revision i alt</b>	<b>85</b>	<b>66</b>

## Note 13

### Nærtstående parter

Hovedstadens Letbanes nærtstående parter omfatter selskabets ejere, bestyrelsen, direktionen og Metroselskabet I/S.

Samhandel med nærtstående parter sker på markedsvilkår.

Hovedstadens Letbane har i 2015 betalt administrationshonorar til Metroselskabet I/S vedrørende Metroselskabets administration og varetagelse af bygherreorganisation for letbanen, jf. bekendtgørelse om afregning mellem Ring 3 Letbane I/S og Metroselskabet I/S. Metroselskabet I/S stiller de nødvendige medarbejdere og øvrige ressourcer til rådighed for varetagelse af Hovedstadens Letbanes virksomhed.

**Lyngby**

Federico Micolucci er fra Italien og skriver sin ph.d. på Aalborg Universitet, København., hvor han forsker i vedvarende energi. "Jeg bruger offentlig transport til alting her i Danmark. Jeg har selvfølgelig også en cykel, men jeg tager for det meste tog ind til byen. Det fungerer perfekt og er en pålidelig måde at komme rundt på, så hvorfor ikke udvide det? Jeg er sikker på, at jeg også kommer til at bruge letbanen."



Hvad er det for et område, letbanen kommer til at køre igennem? 28 kilometer på tværs af hovedstadsområdet – fyldt med boliger, virksomheder, hospitaler og handelsliv. På [dinletbane.dk](http://dinletbane.dk) kan du møde nogle af de mange mennesker, der færdes "langs letbanen".

**Herlev Hospital**

Christian Thoning er portør på Herlev Hospital, og han er spændt på at se, hvordan det bliver, når letbanen kommer. "Patienterne kan jo komme hurtigere til og fra hospitalet, og alt, hvad der kan give en hurtigere transport af patienter, synes jeg, er positivt," siger han.

**Herstedhøje, Albertslund**

Jesper Bruun Hansen og Kristoffer Johansen er født og opvokset i Glostrup. De mødtes tit med andre unge ved Herstedhøje i Vestskoven, som får en letbanestation tæt på. "Jeg har boet i Glostrup i 20 år, og det er en meget stille og rolig by. Jeg er ikke så glad for offentlig transport, men jeg synes, at letbanen er en rigtig fin idé i forhold til alle de butikker, som er ved at komme i Glostrup. Før var det bare en gennemkørselsby mellem København og Taastrup, men letbanen kan være med til at give nyt liv til Glostrup," siger Jesper Bruun Hansen.

**DTU**

Maliha Khedri studerer på DTU og glæder sig til, at letbanen kommer til at køre ind på DTU's campus nord for Lyngby: "Jeg bor ret langt væk, i Køge, så jeg har halvanden times transport hver vej. Hvis letbanen var her, ville det være lige min rute, så jeg kunne sagtens finde på at bruge den."



# Bestyrelsen i Hovedstadens Letbane

**Glostrup**

Det nye kontrol- og vedligeholdelsescenter bliver placeret tæt på Vestforbrændingen i Glostrup Kommune. Det er omtrent midt på letbanestrækningen, hvilket er hensigtsmæssigt, når togene skal fordeles på strækningen om morgenen og køres tilbage om aftenen.

# Bestyrelsen i Hovedstadens Letbane

## Anne Grete Holmsgaard (bestyrelsesformand)

(honorar: 300.000 kr.)

Udpeget af Transport- og  
Bygningsministeriet  
Direktør, Biorefining Alliance

### Tillidshverv:

Formand for Energifonden.net  
Formand for interessentforum  
under Energinet.dk

## Karin Søjberg Holst (næstformand)

(honorar: 200.000 kr.)

Udpeget af Borgmesterforum  
Borgmester, Gladsaxe Kommune

### Tillidshverv:

Formand for Gladsaxe Erhvervsråd  
Bestyrelsesmedlem i Vestforbrænding I/S  
Bestyrelsesmedlem i HMN Naturgas I/S

## Henrik Thorup (næstformand, tiltrådt 01/09/15)

(honorar: 50.000 kr.)

Udpeget af Region Hovedstaden  
Næstformand i Region Hovedstaden  
Næstformand for Statsrevisorerne

### Tillidshverv:

Medlem af Forretningsudvalget,  
Region Hovedstaden  
Bestyrelsesmedlem i Danske Regioner  
Bestyrelsesmedlem for pensionskassen  
for sygeplejersker, PKA  
Medlem af Landstandlægenævnet  
Medlem af Skatteankenævnet Nærum  
Medlem af Kommunernes Lønningsnævnet  
Formand for bevillingsnævnet  
i Gentofte Kommune

## Dorthe Vinther

(honorar: 100.000 kr.)

Udpeget af Transport- og  
Bygningsministeriet  
HR-direktør, Energinet.dk

## Johnny B. Hansen

(honorar: 100.000 kr.)

Udpeget af Transport- og  
Bygningsministeriet  
Administrerende direktør,  
Umove A/S

### Tillidshverv:

Formand for  
Aarhus Letbane I/S  
Formand for bestyrelsen,  
HTS fonden  
Medlem af Danmarks Vækstråd

## Annie Hagel

(honorar: 100.000 kr.)

Udpeget af Region  
Hovedstaden  
Regionsrådsmedlem,  
Region Hovedstaden  
Freelancejournalist

### Tillidshverv:

Medlem af Sundheds-  
koordinationsudvalget,  
Region Hovedstaden

## Søren P. Rasmussen

(honorar: 100.000 kr.)

Udpeget af Borgmesterforum  
Medlem af kommunal-  
bestyrelsen,  
Lyngby-Taarbæk Kommune  
Civilingeniør

### Tillidshverv:

Medlem af Økonomiudvalget  
i Lyngby-Taarbæk Kommune  
Medlem af Social- og  
Sundhedsudvalget i  
Lyngby-Taarbæk Kommune  
Medlem af Teknik- og  
Miljøudvalget i  
Lyngby-Taarbæk Kommune  
Medlem af Kultur- og  
Fritidsudvalget i  
Lyngby-Taarbæk Kommune

## Fhv. bestyrelsesmedlemmer i 2015

### Kenneth Kristensen Berth (næstformand, fratruddt 01/09/15)

(honorar: 150.000 kr.)

Udpeget af Region Hovedstaden  
Regionsrådsmedlem, Region Hovedstaden  
Specialkonsulent i Dansk Folkepartis  
pressetjeneste

### Tillidshverv:

Medlem af Forretningsudvalget,  
Region Hovedstaden  
Medlem af kommunalbestyrelsen,  
Vallensbæk Kommune  
Medlem af Repræsentantskabet for  
Wonderful Copenhagen  
Medlem af Rådet for Menneskerettigheder  
– udpeget af Dansk Folkeparti



### Albertslund

Letbanen får station langs  
Ring 3 ud for Hersted  
Industripark og i gåafstand  
til Vestskoven, som er  
Danmarks tredje mest  
benyttede skov.

# Påtegninger

**Glostrup Hospital**

Glostrup Hospital er for nylig slået sammen med Rigshospitalet til Danmarks førende højt specialiserede hospital. Der skal blandt andet opføres et nyt neurorehabiliteringshus og et nyt hovedpinecenter de næste år, og letbanen får station lige uden for hospitalet.

# Ledelsespåtegning

Bestyrelsen og direktionen har dags dato behandlet og godkendt årsrapporten for 2015 for Ring 3 Letbane I/S.

Årsrapporten er aflagt i overensstemmelse med årsregnskabsloven (regnskabsklasse D) og vedtægternes bestemmelser om regnskabsaflæggelse.

Det er vores opfattelse, at den valgte regnskabspraksis er hensigtsmæssig, og at årsregnskabet giver et retvisende billede af selskabets aktiver, passiver, finansielle stilling og resultat samt pengestrømme. Samtidig er det vores opfattelse, at ledelsesberetningen indeholder en retvisende redegørelse for de forhold, beretningen omhandler.

Årsrapporten indstilles til interessenternes godkendelse.

København den 8. april 2016

Direktion

Henrik Plougmann Olsen

Bestyrelse

Anne Grete  
Holmsgaard  
*formand*

Karin Søjberg Holst  
*næstformand*

Henrik Thorup  
*næstformand*

Dorthe Vinther

Johnny Hansen

Annie Hagel

Søren P.  
Rasmussen

# De uafhængige revisorers erklæringer

Til interessenterne i  
Ring 3 Letbane I/S

## Påtegning på årsregnskabet

Vi har revideret årsregnskabet for Ring 3 Letbane I/S for perioden 1. januar til 31. december 2015, der omfatter anvendt regnskabspraksis, resultatopgørelse, balance, egenkapitalopgørelse, pengestrømsopgørelse og noter. Årsregnskabet udarbejdes efter årsregnskabslovens bestemmelser for klasse D-virksomheder.

## Ledelsens ansvar for årsregnskabet

Ledelsen har ansvaret for udarbejdelsen af et årsregnskab, der giver et retvisende billede i overensstemmelse med årsregnskabsloven. Ledelsen har endvidere ansvaret for den interne kontrol, som ledelsen anser for nødvendig for at udarbejde et årsregnskab uden væsentlig fejlinformation, uanset om denne skyldes besvigelser eller fejl, samt valg og anvendelse af en hensigtsmæssig regnskabspraksis og udøvelse af regnskabsmæssige skøn, som er rimelige efter omstændighederne.

Herudover er det ledelsens ansvar, at de dispositioner, der er omfattet af årsregnskabet, er i overensstemmelse med love og andre forskrifter samt med indgåede aftaler og sædvanlig praksis.

## Revisors ansvar

Vores ansvar er at udtrykke en konklusion om årsregnskabet på grundlag af vores revision. Vi har udført revisionen i overensstemmelse med internationale standarder om revision og yderligere krav ifølge dansk revisorlovgivning samt god

offentlig revisionsskik, jf. lov om revision af statens regnskaber mv. Dette kræver, at vi overholder etiske krav samt planlægger og udfører revisionen for at opnå høj grad af sikkerhed for, om årsregnskabet er uden væsentlig fejlinformation.

En revision omfatter udførelse af revisionshandlinger for at opnå revisionsbevis for beløb og oplysninger i årsregnskabet. De valgte revisionshandlinger afhænger af revisors vurdering, herunder vurdering af risici for væsentlig fejlinformation i årsregnskabet, uanset om denne skyldes besvigelser eller fejl. Ved risikovurderingen overvejer revisor intern kontrol, der er relevant for Ring 3 Letbane I/S' udarbejdelse af et årsregnskab, der giver et retvisende billede. Formålet hermed er at udforme revisionshandlinger, der er passende efter omstændighederne, men ikke at udtrykke en konklusion om effektiviteten af Ring 3 Letbane I/S' interne kontrol. En revision omfatter endvidere vurdering af, om ledelsens valg af regnskabspraksis er passende, om ledelsens regnskabsmæssige skøn er rimelige samt den samlede præsentation af årsregnskabet.

Revisionen omfatter desuden en vurdering af, om der er etableret forretningsgange og interne kontroller, der understøtter, at de dispositioner, der er omfattet af årsregnskabet, er i overensstemmelse med love og andre forskrifter samt med indgåede aftaler og sædvanlig praksis.

Det er vores opfattelse, at det opnåede revisionsbevis er tilstrækkeligt og egnet som grundlag for vores konklusion.

Revisionen har ikke givet anledning til forbehold.

## Konklusion

Det er vores opfattelse, at årsregnskabet giver et retvisende billede af Ring 3 Letbane I/S' aktiver, passiver og finansielle stilling pr. 31. december 2015 samt af resultatet af Ring 3 Letbane I/S' aktiviteter og pengestrømme for regnskabsåret 1. januar - 31. december 2015 i overensstemmelse med årsregnskabsloven. Det er ligeledes vores opfattelse, at der er etableret forretningsgange og interne kontroller, der understøtter, at de dispositioner, der er omfattet af årsregnskabet, er i overensstemmelse med love og andre forskrifter samt med indgåede aftaler og sædvanlig praksis.

## Udtalelse om ledelsesberetningen

Vi har i henhold til årsregnskabsloven gennemlæst ledelsesberetningen. Vi har ikke foretaget yderligere handlinger i tillæg til den udførte revision af årsregnskabet. Det er på denne baggrund vores opfattelse, at oplysningerne i ledelsesberetningen er i overensstemmelse med årsregnskabet.

København, den 8. april 2016

## Rigsrevisionen

CVR: 77 80 61 13

Lone Strøm  
*rigsrevisor*

Morten Brødstrup-Holm  
*kontorchef*

## Deloitte

Statsautoriseret Revisionspartnerselskab

CVR: 33 96 35 56

Lynge Skovgaard  
*statsautoriseret revisor*

Ulrik Benedict Vassing  
*statsautoriseret revisor*

# Bilag til ledelsesberetningen



**Brøndby**  
I Brøndby løber letbanen langs Søndre Ringvej, og der kommer to stationer i kommunen.



# Langtidsbudget

Nedenstående langtidsbudget 2016 er vedtaget i december 2015.

Forudsætninger for langtidsbudgettet

Langtidsbudgettet er angivet i løbende priser:

## Anlægsomkostninger

1. Anlægsomkostningerne til etablering af en letbane på Ring 3 er fastlagt med udgangspunkt i anlægsoverslaget, der lå til grund for principaftalen om anlæg og drift af en letbane på Ring 3. Dette anlægsoverslag var på 3,4 mia.kr. i 2013-priser. Anlægsomkostningerne er opreguleret til 2016-priser baseret på finanslovens forudsætningsindeks for anlæg. Den tidsmæssige fordeling af omkostningerne er baseret på tidsplanen fra principaftalen korrigeret for den af bestyrelsen besluttede udbudsstrategi.
2. Reinvesteringerne i forbindelse med letbanen er baseret på forudsætningerne i principaftalen og udgør hvert 10. år 30 mio.kr. og hvert 25. år 834 mio.kr. i 2013-priser.

Reinvesteringerne er opregnet til 2016-priser baseret på Finansministeriets anlægsindeks.

## Driftsrelaterede anlægsinvesteringer

3. De driftsrelaterede anlægsomkostninger i forbindelse med etablering af en letbane på Ring 3 er fastlagt med udgangspunkt i udredningsrapporten om letbane på Ring 3. Dette budgetoverslag var på 1,3 mia. kr. i 2013-priser. Budgetoverslaget er opreguleret til 2016-priser baseret på finansministeriets anlægsindeks. Den tidsmæssige fordeling af omkostningerne er baseret på tidsplanen fra principaftalen korrigeret med den af bestyrelsen besluttede udbudsstrategi.

## Driftsresultat

4. Passagertallene er fastlagt med udgangspunkt i OTM-beregningerne fra udredningen. Principaftalen er baseret på passager-scenariet med høj byvækst. Der er forudsat et trafikalt indsving i de to første driftsår på henholdsvis 85 procent og 95 procent.
5. Ved takstforudsætningerne er der taget udgangspunkt i principaftalen.

Prisen pr. påstiger er baseret på forventningerne til takstudviklingen i perioden 2009-2020 og fremskrevet til 8,81 kr. pr. passager i 2020 i 2013-priser. Tilsvarende er gennemsnitsindtægten pr. passager i 2032 beregnet til 10,14 kr. i 2013-priser. Takstindtægten er reguleret til 2016-priser med udgangspunkt i en generel prisfremskrivning på 2 pct. p.a.

6. Ved letbanens overgang til passagerdrift er indarbejdet et årligt driftstilskud til dækning af de årlige driftsomkostninger, inkl. driftsrelaterede anlægsinvesteringer modregnet passagerindtægter. Kommunernes samlede driftstilskud udgør 44 mio. kr. i 2013-priser, og Region Hovedstadens driftstilskud udgør 34 mio.kr. i 2013-priser. Driftstilskuddene reguleres som følge af ændrede investeringer relateret til drift, herunder forskelle i indeksudviklingen og hertil knyttede finansieringsomkostninger.
7. Driftsudgifterne er fastlagt med udgangspunkt i udredningsrapporten om letbane på Ring 3. Driftsomkostningerne er anslået til 162 mio.kr.

årligt i 2013-priser. Driftsomkostningerne er reguleret til 2016-priser med udgangspunkt i en generel prisfremskrivning på 2 pct. p.a.

## Øvrige forhold

8. Indskud svarer til de, i forbindelse med selskabets stiftelse, indgåede betalingsaftaler med ejerne om indskud til finansiering af anlægsomkostningerne. Indbetalingerne er opregnet til 2016-priser med finanslovens forudsætningsindeks for anlæg.
9. Letbanen er momsregistreret, hvorfor selskabets nettoindtægter fra drift af letbanen er fratrukket moms, mens momsudgifter ved anlæg af letbanen afløftes.
10. Det er forudsat, at "anden gæld", der ikke er rentebærende, vokser til ca. 50 mio. kr., når anlægsarbejderne er på det højeste for igen at falde til ca. 10 mio. kr.
11. Det forudsættes, at overskudslikviditet forrentes med en realrente på 2 pct. p.a., mens nettogæld forrentes med en realrente på 4 pct. p.a. På kort sigt tages endvidere hensyn

til selskabets faktiske renteforventninger. Renterne indeholder alene forrentning af selskabets låntagelse og likvide beholdninger og ikke indeksering af selskabets mellemværende med ejerne.

12. Det forudsættes, at alle priser fra 2016 stiger med 2 pct. p.a.

# Langtidsbudget 2016 for Hovedstadens Letbane (løbende priser)

Realrente (gæld)	4%
Rente (indestående)	2%
Inflation	2%

(mio.kr.)

Årstal	Tilgode- havender	Anden gæld	Indskud til finansiering af anlægsomkostninger			Gæld til ejere	Anlægs- omkost- ninger	Indeks- forsk- el	Drifts- investe- ringer	Drifts- resultat	Likviditet	Rente	Bevæ- gelse	Primo kasse	Ultimo kasse
			Staten	Region	Kommuner										
Ultimo 2013	-12	-3	40	-	-	-	-25	0	-	-	0	0	0	0	0
2014	-12	31	92	0	66		-79	0	-13	0	84	0	84	0	84
2015		10	92	0	67		-179	0	-25	0	-35	-2	-37	84	48
2016		10	144	0	68		-296	-5	-18	0	-98	-4	-101	48	-54
2017		5	171	0	63		-831	-15	-80	0	-687	-22	-710	-54	-763
2018		5	255	0	64		-945	-17	-524	0	-1.161	-76	-1.238	-763	-2.001
2019		-10	511	166	65		-823	-15	-541	0	-647	-123	-769	-2.001	-2.771
2020		-10	291	56	67		-493	-9	-264	0	-362	-170	-532	-2.771	-3.303
2021		-10	45	57	68		-24	-4	-30	16	119	-195	-76	-3.303	-3.379
2022		-10	0	59	69	-438	0	69	0	33	-218	-224	-442	-3.379	-3.822
2023			0	60	71		0	0	0	46	176	-226	-50	-3.822	-3.871
2024			0	61	72		0	0	0	52	185	-228	-43	-3.871	-3.914
2025			0	62	73		0	0	0	60	195	-230	-35	-3.914	-3.949
2026			0	63	75		0	0	0	67	206	-232	-26	-3.949	-3.975
2027			0	65	76		0	0	0	76	217	-233	-16	-3.975	-3.991
2028			0	66	78		0	0	0	84	228	-234	-6	-3.991	-3.997
2029			0	67	79		0	0	0	93	240	-234	6	-3.997	-3.991
2030			0	69	81		-41	-1	0	103	211	-234	-23	-3.991	-4.014
2031			0	70	83		0	0	0	113	265	-234	32	-4.014	-3.982
2032			0	71	84		0	0	0	123	279	-231	48	-3.982	-3.935
2033			0	73	86		0	0	0	134	293	-228	65	-3.935	-3.869
2034			0	74	88		0	0	0	137	299	-224	75	-3.869	-3.794
2035			0	76	90		0	0	0	140	305	-219	86	-3.794	-3.708
2036			0	77	91		0	0	0	142	311	-214	97	-3.708	-3.611
2037			0	79	93		0	0	0	145	317	-207	110	-3.611	-3.501
2038			0	81	95		0	0	0	148	324	-200	123	-3.501	-3.378
2039			0	82	97		0	0	0	151	330	-193	137	-3.378	-3.241
2040			0	84	99		-50	-1	0	154	286	-186	100	-3.241	-3.140
2041			0	85	101		0	0	0	157	343	-178	165	-3.140	-2.975
2042			0	87	103		0	0	0	160	350	-168	183	-2.975	-2.793
2043			0	89	105		0	0	0	163	357	-156	201	-2.793	-2.592
2044			0	91	107		0	0	0	167	364	-144	220	-2.592	-2.371
2045			0	92	109		-1.543	-27	0	170	-1.198	-178	-1.376	-2.371	-3.747
2046			0	94	111		0	0	0	173	379	-213	166	-3.747	-3.581
2047			0	96	114		0	0	0	177	387	-202	184	-3.581	-3.397
2048			0	98	116		0	0	0	180	394	-191	203	-3.397	-3.193
2049			0	100	118		0	0	0	184	402	-178	224	-3.193	-2.969
2050			0	102	120		-60	-1	0	188	349	-166	182	-2.969	-2.787
2051			0	104	123		0	0	0	192	419	-153	265	-2.787	-2.521
2052			0	106	125		0	0	0	195	427	-137	290	-2.521	-2.231
2053			0	108	128		0	0	0	199	435	-119	316	-2.231	-1.915
2054			0	111	130		0	0	0	203	444	-100	344	-1.915	-1.571
2055			0	113	133		0	0	0	207	453	-79	374	-1.571	-1.196
2056			0	115	136		0	0	0	211	462	-56	406	-1.196	-790
2057			0	117	0		0	0	0	216	333	-39	294	-790	-497
2058			0	120	0		0	0	0	220	340	-21	318	-497	-178
<b>2059</b>			<b>0</b>	<b>122</b>	<b>0</b>		<b>0</b>	<b>0</b>	<b>0</b>	<b>224</b>	<b>346</b>	<b>-3</b>	<b>343</b>	<b>-178</b>	<b>165</b>
2060			0	0	0		-74	-1	0	229	154	4	158	165	323



**Design og layout**

Aller Client Publishing

**Foto og visualiseringer**

Jonas Normann  
Lene Skytthe  
Kontrapunkt  
Gottlieb Paludan Architects

**Tekster**

Hovedstadens Letbane

**Tryk**

Cool Grey

-

**Adresse**

Hovedstadens Letbane  
Ring 3 Letbane I/S  
Metrovej 5  
2300 København S  
Tlf.: 33 11 17 00  
CVR-nummer: 36032499



