

# Hovedstadens Letbane I/S Årsrapport 2017



## Hovedstadens Letbane I/S

Metrovej 5  
2300 København S  
CVR-nummer: 36032499

T +45 3311 1700  
E [info@dinletbane.dk](mailto:info@dinletbane.dk)

Læs mere om Hovedstadens Letbane  
på [dinletbane.dk](http://dinletbane.dk)

Layout, e-Types  
Tryk, GraphicUnit ApS  
ISBN-nummer: 978-87-92378-29-3



# Indhold

<b>Ledelsesberetning</b>	<b>05</b>	<b>Årsregnskab</b>	<b>27</b>
Forord	05	Regnskabspraksis	28
Resultat og forventninger	06	Resultatopgørelse	31
Hovedtal for Hovedstadens Letbane	10	Balance	32
		Egenkapitalsopgørelse	34
<b>Hovedstadens Letbane</b>	<b>12</b>	Pengestrømsopgørelse	36
Letbanen og byudvikling	13	Noter	37
Ny station ved Delta Park i Vallensbæk Kommune	13	<b>Påtegninger</b>	<b>43</b>
		Ledelsespåtegning	43
<b>Status på arbejdet med letbanen</b>	<b>14</b>	De uafhængige revisorerers erklæringer	44
Valg af entreprenører	15	<b>Bilag til ledelsesberetningen</b>	<b>49</b>
Ny kvalitetssikring	16	Langtidsbudget	50
Ekspropriationsforretninger	16		
Kendskab til letbanen	16		
Letbanen klassificeret som megaprojekt	17		
<b>Virksomhedsledelse</b>	<b>19</b>		
Hovedstadens Letbanes compliance og CSR-rapport	20		
Hovedstadens Letbanes ansatte	20		
Hovedstadens Letbanes bestyrelse	22		
Hovedstadens Letbanes direktion	24		





Hovedstadens Letbane ved en af de 29 kommende stationer langs strækningen.

# Forord

Arbejdet med letbanen har i 2017 ikke foranlediget ændringer i økonomien. Hovedstadens Letbane har kunnet fastholde de samlede budgetter uændret, ligesom udbuddene af de store kontrakter og forberedelsen af den endelige ejerbeslutning om indgåelsen af kontrakter har kunnet gennemføres indenfor den af ejerne fastlagte ramme for anlægsbudgettet i 2017 på 502 mio. kr.

En af de store milepæle i 2017 var afslutningen af den omfattende udbudsproces. Otte letbanekontrakter har været i udbud efter EU's regler. Det har været en proces præget af konstruktive forhandlinger. Både de vindende og de øvrige tilbud har været af høj kvalitet, og Hovedstadens Letbane ser frem til et godt samarbejde med de vindende entreprenører i de kommende år.

Parallelt med udbuddet er der blevet udført et stort arbejde med at gøre selskabet og omgivelserne klar til den forestående anlægsfase. Rammerne er blevet lagt for samarbejde med entreprenører, myndigheder og ledningsejere. Inden entreprenørerne kan gå i gang, skal der nemlig flyttes ledninger i jorden langs Ring 3, og arealer og ejendomme skal eksproprieres for at skabe plads til anlægsarbejdet.

I letbanekommunerne er der blevet holdt en lang række møder med borgere og ledningsejere for at gøre klar til anlægsarbejdet. I de otte kommuner, som letbanen kører i gennem, er alle besigtigelser af ejendomme og

arealer gennemført og godkendt. Det betyder, at ekspropriationsprocessen kan begynde i 2018.

Trafikplaner under anlægsperioden er også blevet forberedt i årets løb, og de sidste detaljer om linjeføring er faldet på plads. Det betød blandt andet, at den 28 kilometer lange strækning får en ekstra 29. station. I Vallensbæk Kommune besluttede man at få anlagt en ekstra station, Delta Park, hvis vigtigste funktion bliver at højne infrastruktur og udvikling af kommunens største erhvervsområde.

Mod slutningen af året har revisionsfirmaet EY foretaget en ekstern kvalitetssikring af projektets aggregerede risiko og behov for reserver.

Tak til alle samarbejdspartnere og ansatte.

God læselyst

**Birgitte Brinch Madsen**  
Formand for bestyrelsen

**Henrik Plougmann Olsen**  
Administrerende direktør

# Resultat og forventninger

“  
Resultatet for 2017 har været i overensstemmelse med forventningerne.”

## Årets resultat

Hovedstadens Letbane får først passagerindtægter, når banen åbner.

I de første år vil selskabets regnskaber derfor udvise et underskud, som kommer af, at der foretages meget store investeringer i anlægget af letbanen, mens der ikke er indtægter fra passagerer.

Selskabets økonomi er planlagt efter denne metode, som også kendes fra Storebæltsbroen, Øresundsbroen, Københavns Metro og Femern Bælt-forbindelsen.

Resultatet for 2017 har været i overensstemmelse med forventningerne.

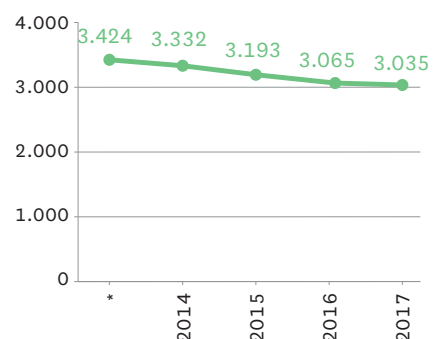
Resultat før af- og nedskrivninger udgør et underskud på 2 mio. kr. for 2017. Af- og nedskrivninger udgør i alt 99 mio. kr. i 2017 og vedrører nedskrivning på anlæg af letbane. Resultatet før finansielle poster udgør herefter et underskud på 101 mio. kr. Finansielle poster udgør en indtægt på 71 mio. kr. Årets resultat udgør herefter et underskud på 30 mio. kr.

## Egenkapitalens udvikling

Hovedstadens Letbane I/S blev stiftet den 19. juni 2014. Staten ved Transport-, Bygnings- og Boligministeriet, Region Hovedstaden og Lyngby-Taarbæk Kommune, Gladsaxe Kommune, Herlev Kommune, Rødovre Kommune, Glostrup Kommune, Albertslund Kommune, Brøndby Kommune, Høje-Taastrup Kommune, Hvidovre Kommune, Vallensbæk Kommune og Ishøj Kommune har i forbindelse med stiftelsen indskudt 3,5 mia. kr. Selskabets regnskabsmæssige underskud på 30 mio. kr. er fragået egenkapitalen, der ultimo 2017 udgør 3.035 mio. kr.

### Egenkapital

(mio. kr.)



\*Åbningsbalance 1. jan. 2014

En konsekvens af den anvendte regnskabspraksis i Hovedstadens Letbane I/S er, at nedgangen i egenkapitalen må forventes at fortsætte også i de kommende år, kulminerende i forbindelse med indgåelse af de store anlægskontrakter, forventeligt i 1. kvartal 2018.

Selskabet vil som følge af dette skulle optage en forpligtelse i regnskabet svarende til den negative værdi af pengestrømmene fra projektet. Denne vil påvirke driftsresultatet markant i det pågældende år, ligesom den indskudte egenkapital i det væsentligste må påregnes at være disponeret på dette tidspunkt. Dette er i overensstemmelse med forudsætningerne i forbindelse med stiftelse af selskabet.

Hovedstadens Letbane I/S er et interessentskab, hvor ejerne hæfter 100 pct. for selskabet. En eventuel negativ egenkapital ville således ikke i sig selv medføre behov for yderligere indskud fra ejerne, når Hovedstadens Letbane I/S fortsat vil kunne servicere sin gæld som planlagt.

## Langsigtet økonomisk udvikling

Hovedstadens Letbane I/S har udarbejdet et opdateret langtidsbudget i december 2017. Langtidsbudgettet viser forventningerne til den langsigtede økonomiske udvikling i selskabet. Langtidsbudgettet viser, at selskabets nettogæld forventes at nå sit maksimum i 2032 på ca. 3,9 mia. kr. (i løbende priser). Se graf nedenfor.

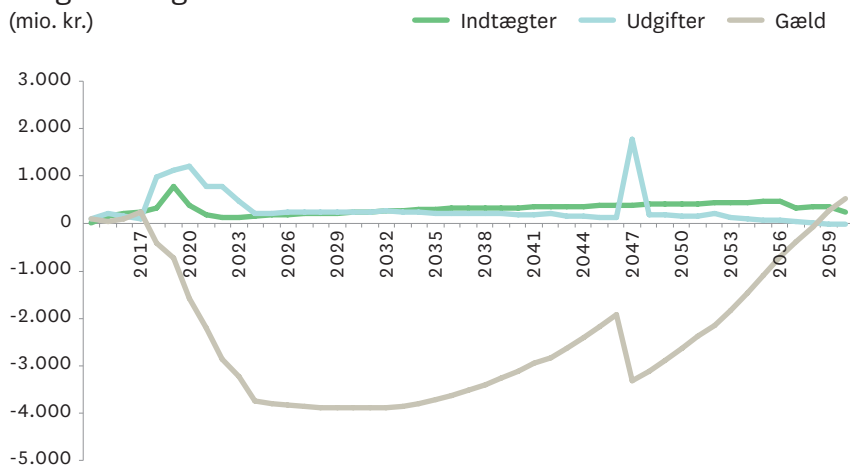
Gælden forventes at være tilbagebetalt i 2059, hvilket er i overensstemmelse med tidligere forventninger.

## Investeringer i letbane

Der er i 2017 foretaget investeringer i anlæg af letbane på 102 mio. kr., heraf 93 mio. kr. vedrørende anlægsomkostninger og 9 mio. kr. vedrørende driftsrelaterede anlægsinvesteringer. I 2017 er der foretaget en nedskrivning på 99 mio. kr. vedrørende anlæg af letbane, og den regnskabsmæssige værdi af letbanen er i balancen opgjort til 0 kr. Dette

## Langtidsbudget

(mio. kr.)



Note: Budgetmæssigt er der i 2047 forudsat reinvesteringer i rullende materiel, mekaniske og elektriske installationer jf. selskabets langtidsbudget (bilag til ledelsesberetning)

“  
Med udgangspunkt  
i det gældende  
langtidsbudget  
forventer selskabet,  
at lånene vil være  
fuldt afdraget i 2059.”

som følge af, at investeringen i letbanen ikke fuldt ud vil blive genindvundet ved fremtidige indtægter i form af passagerindtægter mv. og derfor løbende nedskrives til anlæggets forventede genindvindingsværdi under hensyntagen til de planlagte anlægsinvesteringer. Den foretagne nedskrivning er i overensstemmelse med forventningerne.

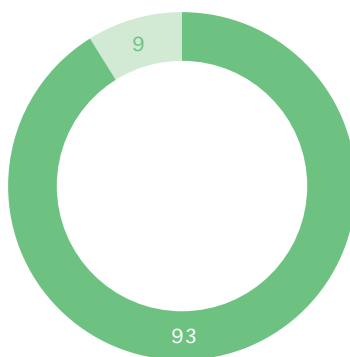
Nedskrivningen er baseret på et skøn over værdien af letbanen ud fra de forudsætninger, som selskabet har anvendt i det gældende langtidsbudget, og forventningerne til det fremtidige renteniveau (diskonteringsfaktor).

Som led i stiftelsen har selskabets ejere foretaget indskud til finansiering af anlægsmkostningerne. Staten ved Transport-, Bygnings- og Boligministeriet finansierer ca. 1,4 mia. kr. og Region Hovedstaden og de 11 involverede kommuner de resterende ca. 2,1 mia.kr. Tidspunkterne for indbetalingen af de respektive indskud er ved stiftelsen fastlagt i betalingsaftaler med de enkelte ejere. Se graf øverst til højre.

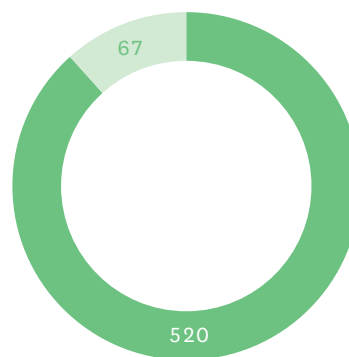
De driftsrelaterede anlægsinvesteringer omfatter investering til anskaffelse af letbanenetog, et kontrol- og vedligeholdelsescenter, prøvedrift, strategiske reservedele og reinvesteringer. De driftsrelaterede anlægsinvesteringer er finansieret af Region Hovedstaden og de 11 involverede kommuner ved, at de, når letbanen sættes i drift, indbetaler årlige driftstilskud til en samlet værdi af ca. 1 mia. kr. samt ved et forventet driftsoverskud til en værdi af i alt ca. 0,3 mia. kr. Se graf midtfor til højre.

Det fremgår af tabellerne, at såvel selskabets anlægsmkostninger som de driftsrelaterede anlægsinvesteringer forventes afholdt i perioden fra 2014-2024, mens den tilhørende finansiering, dels fra ejerne i form af ejerindskud i rater og driftstilskud, dels fra passagerindtægterne fra driften af letbanen, forventes at tilgå selskabet ved årlige indbetalinger. I perioden indtil disse indbetalinger har betalt for den samlede letbane, finansieres differencen gennem lånoptagelse. Med udgangspunkt i det gældende langtidsbudget, der indgår som bilag til ledelsesberetningen, forventer selskabet, at lånene vil være fuldt afdraget i 2059.

Investering i 2017  
(mio. kr.)



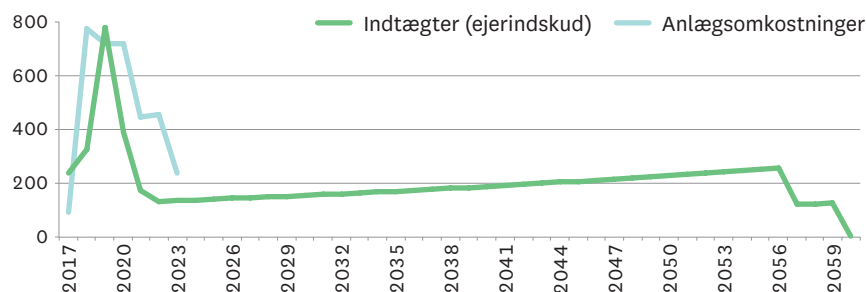
Investering pr. 31. dec. 2017  
(mio. kr.)



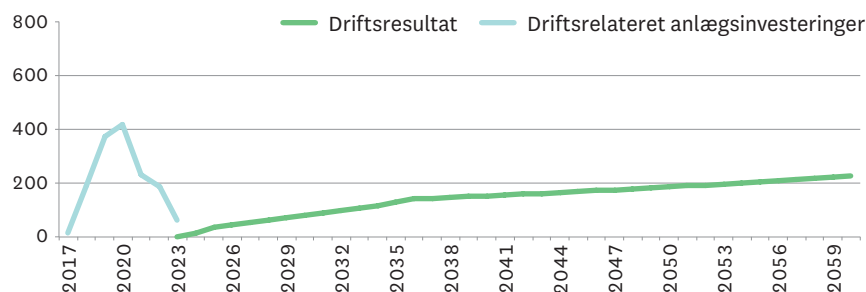
● Anlægsmkostninger ● Driftsrelaterede anlægsinvesteringer



### Tidsmæssig forskydning mellem anlægsomkostninger og indtægter (ejerindskud) (mio. kr.)



### Tidsmæssig forskydning mellem driftsrelaterede anlægsomkostninger og indtægter (mio. kr.)



### Hoved- og nøgletal 2017

Alle tal i mio. kr.	2014	2015	2016	2017
Resultat før af- og nedskrivninger	-1,8	-2,0	-2,3	-2,5
Af- og nedskrivninger	-90,3	-204,6	-158,3	-99,3
Resultat før finansielle poster	-92,1	-206,6	-160,6	-101,8
Årets resultat	-92,1	-140,2	-128,0	-30,4
Balancesum	3.740	3.725	4.004,3	3.923,7
Årets investering i letbane	90,3	208,0	160,6	101,8
Egenkapital	3.332,0	3.193,0	3.065,3	3.034,9
Soliditetsgrad	89 %	86 %	77 %	77 %

Soliditetsgrad = Kapitalindestående ultimo x 100/samlede aktiver

# Hovedtal for Hovedstadens Letbane

## Investeringer (mio. kr.)



Anlægsomkostninger

**4.781**

Budget (2017-priser)

Driftsrelaterede anlægsinvesteringer

**1.443**

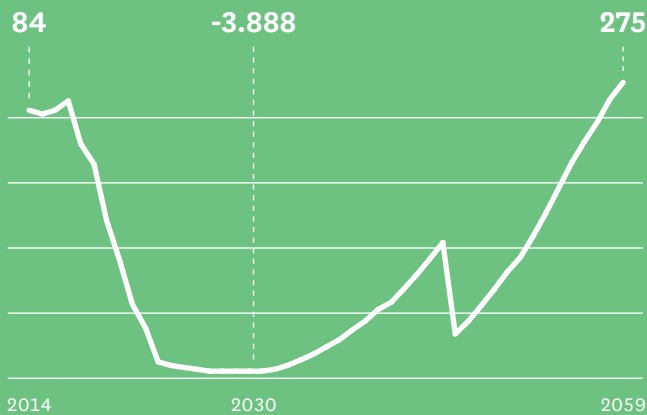
Budget (2017-priser)

I alt

**6.224**

Samlet budget inkl. korrektionsreserve på 1.106 mio. kr. (2017-priser)

## Langtidsbudget (mio. kr.)



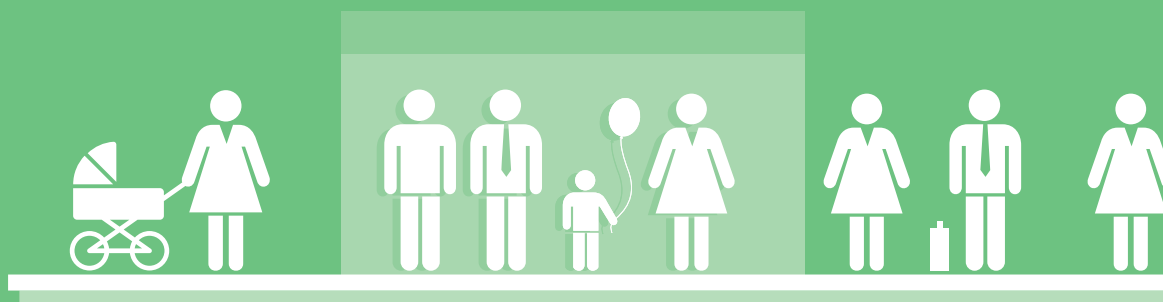
Letbanen kører hvert **5. minut** i dagtimerne og hvert 10. minut om aftenen og i weekenden.



Letbanen får **29 stationer** langs den 28 km lange strækning, som skal betjenes af 27 letbanetog.

**29**  
28  
27

**13-14 mio. passagerer** forventes at bruge letbanen årligt.  
Til sammenligning havde Kystbanen godt 9 mio. passagerer i 2016.



Der kan være **200-230 mennesker** i et letbanetog.  
Det svarer til cirka fire bybusser.



**4.000 daglige personture**  
forventes at flytte fra bilerne og  
over i letbanen, når den åbner.



# Hovedstadens Letbane

Hovedstadens Letbane I/S har til opgave at bygge og drive letbanen langs Ring 3.

Med letbanen bliver det nemt, hurtigt og komfortabelt at rejse på tværs af hovedstadsområdet. Letbanen vil køre hvert femte minut i dagtimerne uden køreplan, og man kan skifte til S-tog på seks stationer. Den vil stoppe tæt på DTU, Herlev og Glostrup Hospitaler samt en lang række andre arbejdspladser, butikker, fritidstilbud og ikke mindst boliger.

På størstedelen af strækningen kører letbanen i sit eget spor, et såkaldt tracé, afskærmet fra den øvrige trafik i siden eller midten af vejen. Enkelte steder kører den på grund af pladsforhold blandet med den øvrige trafik.

Letbanen er et støjsvagt og miljøvenligt transportmiddel. Togene kører på el og har plads til mellem 200-230 passagerer. Det svarer til passagererne i cirka fire bybusser.



Letbanen kører hvert femte minut i dagtimerne – og uden køreplan ligesom metroen.



Letbaneperronerne bliver enten lagt på hver sin side af sporene eller i midten af sporene, en såkaldt ø-perron, som vist på illustrationen her.

“

**Med Hovedstadens Letbane kommer der et nyt 28 kilometers udviklingsområde mellem Lyngby og Ishøj.”**

## Letbanen og byudvikling

Med Hovedstadens Letbane kommer der et nyt 28 kilometers udviklingsområde mellem Lyngby og Ishøj.

Letbanen øger tilgængeligheden til områderne og skaber grobund for at tiltrække private investeringer, fordi mange virksomheder og borgere ønsker at lokalisere sig i nærheden af vedvarende og effektiv kollektiv transport.

Der er stor interesse i erhvervslivet for at udvikle områderne langs letbanen. Det er konklusionen, efter at konsulenthuset Incentive har opdateret deres investeringsanalyse fra oktober 2016. Dengang lå vurderingen på 20 milliarder kroner, men den opdaterede analyse fra september 2017 viser, at der er foretaget eller planlagt investeringer for 32 mia. kr. i kommunerne langs den kommende letbane. Samme investeringsanalyse vurderer, at letbanen kan være med til at tiltrække op mod 36.500 nye arbejdspladser og op mod 32.000 nye indbyggere frem mod 2032.

Ydermere viser en analyse foretaget af COWI for Københavns Kommune, Hovedstadens Rekrutteringsservice, Metroselskabet og Hovedbanens Letbane, at etableringen af letbanen ventes at have en direkte beskæftigelseseffekt på ca. 2.300 årsværk og en indirekte beskæftigelseseffekt på ca. 2.200 årsværk.

## Ny station ved Delta Park i Vallensbæk Kommune

Kommunalbestyrelsen i Vallensbæk Kommune har i 2017 besluttet at tilkøbe en ekstra station ved Delta Park. Derved får virksomhederne og beboerne i området en nem adgang til letbanen. Med den nye station får Hovedstadens Letbane 29 stationer i stedet for de oprindeligt planlagte 28.

I 2015 blev letbanens påvirkninger på miljøet undersøgt. Allerede dengang indgik Delta Park som en del af undersøgelsesgrundlaget, og stationen blev taget med som en mulighed i anlægsloven for Hovedstadens Letbane.



# Status på arbejdet med letbanen

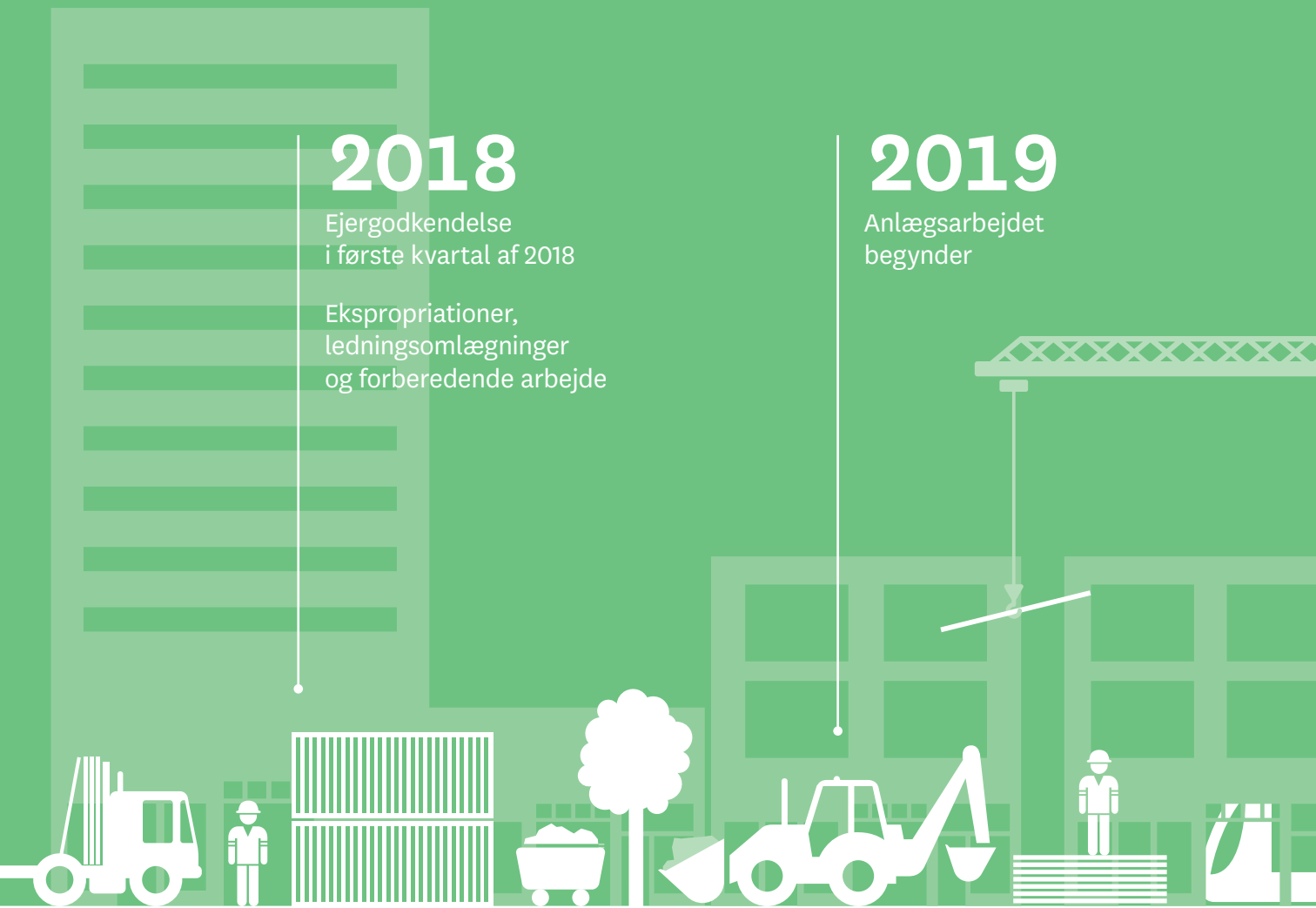
## 2018

Ejergodkendelse  
i første kvartal af 2018

Ekspropriationer,  
ledningsomlægninger  
og forberedende arbejde

## 2019

Anlægsarbejdet  
begynder



## Valg af entreprenører

På bestyrelsesmødet i Hovedstadens Letbane d. 10. januar godkendte bestyrelsen resultatet af udbuddet og indstillingen til ejerne om godkendelse af det økonomiske grundlag for gennemførelse af letbanen på Ring 3.

Hovedstadens Letbane udpegede de vindende entreprenører for de i alt otte letbanelkontrakter, der har været i udbud.

Efter ejergodkendelse i første kvartal 2018, vil Hovedstadens Letbane indgå kontrakter med de vindende entreprenører.

# 2023

Testkørsel går i gang

# 2024

Åbning af  
Hovedstadens  
Letbane



“  
EY har vurderet, at både letbanens basisoverslag og risikoregister og risikoproces har et passende og retvisende niveau på projektets nuværende stade.”

## Ny kvalitetssikring

Transport-, bygnings- og boligministeren bad ultimo 2017 Hovedstadens Letbane om at lade foretage en ekstern vurdering af letbaneprojektets aggregerede risiko og afledte reservebehov efter gennemførelsen af udbuddet. Vurderingen skulle bygge videre på den eksterne granskning af letbaneprojektets anlægsøkonomi, som blev gennemført af EY i sommeren og efteråret 2016. Efter modtagelsen af ministerens anmodning igangsatte selskabet et samarbejde med EY om gennemførelse af en kvalitetssikring af det opdaterede risikoregister og dermed den aggregerede risiko samt det afledte behov for reserver.

EY har på baggrund af deres arbejde vurderet, at både letbanens basisoverslag og risikoregister og risikoproces har et passende og retvisende niveau på projektets nuværende stade. Kvalitetssikringen indgik sammen med resultatet af udbuddet i bestyrelsens indstilling til ejerkredsen som grundlag for den endelige beslutning om letbaneprojektet.

## Ekspropriationsforretninger

For at få den nødvendige plads til at anlægge og drive letbanen skal selskabet erhverve areal gennem ekspropriation. Ekspropriation indebærer, at en del ejendomme langs med banen skal afgive arealer, permanent eller midlertidigt. Dette sker mod erstatning, som fastsættes af Ekspropriationskommissionen, der fungerer som uvildig tredjepart i ekspropriationsprocessen. Ekspropriation kan også indebære, at der bliver lagt begrænsninger på udnyttelsen af ejendommene, der grænser op til letbanen i form af pålæg af servitutter. Også disse ekspropriationer sker mod erstatning. Omkring 550 ejendomme bliver berørt af ekspropriation, og heraf forventes ca. 30 pct. at være erhvervsjendomme.

I 2017 blev besigtigelsesforretninger, som er en del af ekspropriationsprocessen, afholdt i alle kommuner på hele letbanestrækningen. Ekspropriationsforretningerne forventes dermed igangsat i foråret 2018.

Dialogen med de berørte parter har været god, og det areal, der er besigtiget til brug for letbanens anlægsfase og drift, er blevet godkendt af kommissarius med kun få kommentarer. Det vil løbende blive vurderet, om der er brug for yderligere initiativer, der kan sikre en god dialog med omgivelserne, eksempelvis borgermøder, en presseindsats e.l.

## Kendskab til letbanen

Der er i 2017 udarbejdet en strategi for kommunikation, dialog og samarbejde med omgivelserne i anlægsfasen. Strategien fastlægger hovedbudskaber og indsatsområder, og har særligt fokus på målgrupperne trafikanter, virksomheder/handelsdrivende og naboer. Strategien er godkendt af bestyrelsen, og har til formål at sikre målgrupperne et højt serviceniveau med relevant, ensartet og imødekommende kommunikation gennem hele anlægsfasen. Dette gælder både under ledningsomlægninger og anlægsarbejde.

Strategien er blevet til med input fra ejerkredsen, en lang række interessenter og dataindsamling om virksomheder og borgere i letbanekommunerne. En ekstern måling foretaget blandt borgere og medarbejdere i beliggenhedskommunerne viser blandt andet, at ⅓ har kendskab til Hovedstadens Letbane. Kendskabet kommer primært fra lokale medier, som også er borgernes foretrukne kanal til at få information om letbanen. Målingen viser også, at 76 pct. af borgerne forventer, at Hovedstadens Letbane proaktivt informerer om projektet. De mange input fra dataindsamlingen er indarbejdet i strategien for

Der var stort fremmøde til Lyngby-Taarbæk Kommunes borgermøde om letbanen på DTU i august 2017.



“

**En ekstern måling foretaget blandt borgere og medarbejdere i beliggenhedskommunerne viser blandt andet, at 2/3 har kendskab til Hovedstadens Letbane.”**

kommunikation, dialog og samarbejde med omgivelserne i anlægsfasen. Efter ønske fra kommunerne, lægger strategien op til, at kommunerne får en fremtrædende rolle i forhold til at være afsender af kommunikation om letbanen.

Hovedstadens Letbane har i 2017 deltaget i en række arrangementer for at fortælle om letbanen og svare på spørgsmål om projektet. Selskabet har informeret til Folkemødet på Bornholm, holdt oplæg ved fire erhvervsnetværksmøder langs strækningen og afholdt informationsmøde for ledningsejere og beredskab. Hovedstadens Letbane har også deltaget i og været oplægsholder på et borgermøde om letbanen i Lyngby. Mødet var arrangeret af Lyngby-Taarbæk Kommune, og fremmødet og interessen for projektet var stort. Hovedstadens Letbane har desuden deltaget i Liv i Lyngby, som er en byfest, arrangeret af Lyngby-Taarbæk Vidensby. På kulturnatten i Glostrup var Hovedstadens Letbane også repræsenteret, ligesom Hovedstadens Letbane var en del af Transport-, Bygnings- og Boligministeriets kulturnat i København.

## Letbanen klassificeret som megaprojekt

I 2017 blev Hovedstadens Letbane klassificeret som et megaprojekt af Transport-, Bygnings- og Boligministeriet. Klassificeringen skyldes hovedsageligt, at letbaneprojektet har usædvanligt mange grænseflader og en indbyrdes afhængighed i forhold til andre igangværende projekter. I kraft af klassificeringen fører Transport-, Bygnings- og Boligministeriet et ekstraordinært tilsyn med projektet, som ligger ud over det gængse tilsyn med anlægsprojekter. Hvert kvartal udarbejdes en rapportering omhandlende projektets fremdrift, som synliggør projektets økonomi, tid og aktivitet, risici og øvrige forhold. Rapporteringen fremgår endvidere af den halvårlige Status for anlægs- og byggeprojekter, som fremsendes af Transport-, Bygnings- og Boligministeriet til Folketinget.



Ved seks letbanestationer kan passagerer skifte til S-tog. Når letbanen åbner, forventes 13-14 mio. passagerer årligt at rejse med.





# Virksomhedsledelse

“

**Hovedstadens Letbane varetager både drift og anlæg af letbanen langs Ring 3.”**

Hovedstadens Letbane, på daværende tidspunkt Ring 3 Letbane I/S, er stiftet i juni 2014 med hjemmel i Lov nr. 165 af 26. februar 2014. Hovedstadens Letbane varetager både drift og anlæg af letbanen langs Ring 3. Ved overgangen fra anlæg til drift trækker staten sig ud af selskabet, der videreføres af regionen og kommunerne.

Lov om letbane langs Ring 3 blev den 26. maj 2016 ændret til også at være en anlægslov. Anlægsloven blev fremsat på baggrund af VVM-redegørelsen og dispositionsforslaget for Hovedstadens Letbane.

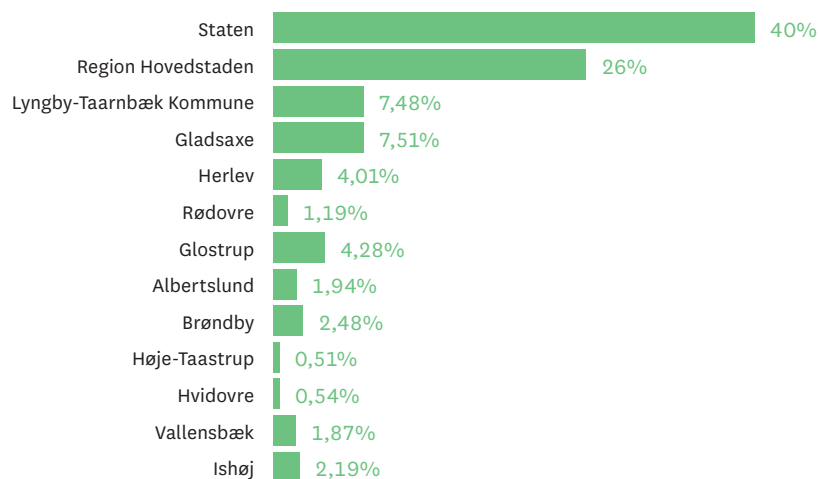
Hovedstadens Letbane ejes af staten ved transport-, bygnings- og boligministeren, Region Hovedstaden og 11 kommuner: Ishøj Kommune, Vallensbæk Kommune, Hvidovre Kommune, Albertslund Kommune, Brøndby Kommune, Rødovre Kommune, Høje-Taastrup Kommune, Herlev Kommune, Gladsaxe Kommune, Glostrup Kommune og Lyngby-Taarbæk Kommune.

Hovedstadens Letbanes bestyrelse er selskabets øverste ledelse og har ansvaret for, at selskabet opfylder de formål, lovgivningen har opstillet. Bestyrelsens sammensætning blev ændret i henhold til forligsparternes aftale af 12. maj 2016, der lå til grund for vedtagelsen af anlægsloven. I henhold til denne aftale, skulle staten have flertal i bestyrelsen, og bestyrelsen blev med vedtægtsændringer, vedtaget den 9. november 2016, udvidet fra syv til ni bestyrelsesmedlemmer.

Bestyrelsen består af ni medlemmer, der er udpeget for en periode på fire år. Staten udpeger fem medlemmer, mens Region Hovedstaden udpeger to medlemmer. Kommunerne udpeger i fællesskab to medlemmer.

I 2017 blev der afholdt seks møder i bestyrelsen, ét bestyrelsesseminar, ét interessentskabsmøde samt tre kvartalsmøder for Hovedstadens Letbanes interessenter.

## Ejerandel af Hovedstadens Letbane



“  
**Hovedstadens Letbane fremlagde sammen med årsregnskabet for 2017 en compliancetest for god selskabsledelse såvel som en CSR-rapport vedrørende samfundsansvar.”**

I overensstemmelse med Hovedstadens Letbanes vedtægter sender bestyrelsen kvartalsrapporter til interessenterne efter hvert regnskabsmæssige kvartal, og efterfølgende afholdes kvartalsmøde mellem ejerne og bestyrelsens formandskab. Dokumenterne er offentligt tilgængelige på [dinletbane.dk](http://dinletbane.dk)

De 11 kommuner har ved stiftelsen af Hovedstadens Letbane indgået en ejerftale vedrørende etablering af et Borgmesterforum. Borgmesterforum koordinerer kommunernes valg af repræsentanter til bestyrelsen samt forbereder kommunernes deltagelse på kvartalsmøder, interessentskabsmødet og bestyrelsesmøder. Kommunerne udgør dermed til sammen én interessent på lige fod med de to øvrige interessenter, staten og regionen. Der er i 2017 afholdt seks møder i Borgmesterforum.

Hovedstadens Letbane deler organisation med Metroselskabet, og i henhold til lovgivningen stiller Metroselskabet de nødvendige medarbejdere og øvrige ressourcer til rådighed for varetagelse af Hovedstadens Letbanes virksomhed, herunder til udførelse af finansierings-, administrations-, projekterings- og udbuds- og kontraktopgaver vedrørende letbanen på Ring 3. Hovedstadens Letbane betaler Metroselskabet for at varetage de nævnte opgaver baseret på kostpris.

## Hovedstadens Letbanes compliance og CSR-rapport

Hovedstadens Letbane fremlagde i 2017, sammen med årsregnskabet, en compliancetest for god selskabsledelse og en CSR-rapport vedrørende samfundsansvar. Ejerne godkendte compliancetesten på interessentskabsmødet 2017.

### God selskabsledelse

Hovedstadens Letbane har i 2017, med udgangspunkt i Statens Ejerskabspolitik og anbefalinger for God Selskabsledelse fra

Komité for God Selskabsledelse, offentliggjort en række selskabsdokumenter, herunder en compliancetest, samlet i Hovedstadens Letbanes kompendium for god selskabsledelse, der kan læses på [dinletbane.dk](http://dinletbane.dk). Offentliggørelsen heraf skal sikre større transparens for Hovedstadens Letbanes selskabsledelse.

Compliancetesten viste, at selskabets ledelsesdokumenter generelt er i overensstemmelse med gældende regler.

### Samfundsansvar

Hovedstadens Letbane offentliggjorde i 2017 selskabets første årlige CSR-rapport, der synliggjorde Hovedstadens Letbanes arbejde med CSR og fremtidige ambitioner for, hvor selskabet ønsker at bevæge sig hen på området. Medio 2016 tiltrådte Hovedstadens Letbane FN Global Compact, og afrapportering på samfundsansvar i henhold til Årsregnskabslovens § 99a, stk. 7, fremgår i Hovedstadens Letbanes CSR-rapport 2017. Hovedstadens Letbanes CSR rapport er tilgængelig på [dinletbane.dk](http://dinletbane.dk)

## Hovedstadens Letbanes ansatte

I henhold til Lov om Hovedstadens Letbane er der kun én ansat i selskabet, nemlig den administrerende direktør, der er den til enhver tid siddende administrerende direktør i Metroselskabet.

Metroselskabet stiller i henhold til loven de nødvendige medarbejdere og øvrige ressourcer til rådighed for varetagelse af Hovedstadens Letbanes virksomhed, som beskrevet ovenfor. Kønsfordelingen blandt alle medarbejdere er 40 pct. kvinder og 60 pct. mænd. Ca. 10 pct. af de ansatte er udlændinge, der primært kommer fra europæiske nabolande.

Letbanens ressourcetræk i forhold til Metroselskabets medarbejdere svarer til ca. 19 årsværk.



På størstedelen af strækningen kører letbanen i sit eget spor, afskærmet fra den øvrige trafik. Her i siden af vejen.

Blandt de fem direktører er 40 pct. mænd og 60 pct. kvinder. Kønsfordelingen for hele selskabets ledelse er på 59 pct. mænd og 41 pct. kvinder. Dette er en ændring siden 2016, hvor fordelingen var ca. 64 pct. mænd og 36 pct. kvinder.

Hovedstadens Letbanes bestyrelse består af 66 pct. mænd og 33 pct. kvinder. Bestyrelsen udpeges af selskabets ejere.

Ved regnskabsårets udløb beskæftigede Metroselskabet 330 medarbejdere mod 325 i 2016. Endvidere er der omkring 174 rådgivere tilknyttet – og ofte placeret i – selskabets hovedkontor samt omkring 129 mere løst tilknyttede rådgivere, der arbejder fra andre steder i Danmark og fra forskellige steder i verden.

Medarbejderstaben har en bred uddannelsesmæssig sammensætning. Dette indbefatter bl.a. ingeniører med mange forskellige fagretninger, landinspektører, geologer, arkitekter og dataloger samt en række samfundsvidenskabelige kandidater. Der er behov for videnstunge ressourcer, derfor er der også beskæftiget en lang række højt specialiserede medarbejdere inden for arbejdet med eksempelvis beton, elektriske installationer og sikkerhed samt miljø, risiko og arbejdsmiljø.

# Hovedstadens Letbanes bestyrelse



## Birgitte Brinch Madsen

### Bestyrelsesformand

Tiltrådt den 10. november 2016

Udpeget af staten

Direktør

Fødselsår: 1963

Honorar 2017: 300.000 kr.

Tillidshverv:

- Bestyrelsesformand i Intech International a/s
- Bestyrelsesmedlem i Metroselskabet
- Bestyrelsesmedlem i Investeringsforeningen Danske Invest og tilhørende fonde
- Bestyrelsesmedlem i Nordsøfonden
- Bestyrelsesmedlem i DEIF A/S
- Bestyrelsesmedlem i Orbicon A/S
- Bestyrelsesmedlem i EUDP
- Bestyrelsesmedlem i GUDP



## Trine Græse

### Næstformand

Tiltrådt den 24. august 2017

Formand for Borgmesterforum

Udpeget af Borgmesterforum  
Borgmester, Gladsaxe Kommune

Fødselsår: 1961

Honorar: 70.652

Tillidshverv:

- Formand for LOOP CITY
- Medlem af bestyrelsen for NOVAFOS Holding A/S.



## Helle Busck Fensvig

### Bestyrelsesmedlem

Tiltrådt den 10. november 2016

Udpeget af staten

Administrerende direktør, Arnold Busck A/S

Fødselsår: 1965

Honorar 2017: 100.000 kr.

Tillidshverv:

- Bestyrelsesformand i Neptun Ejendomme A/S
- Bestyrelsesmedlem i Fonden DBK
- Bestyrelsesmedlem i Detail Forum
- Bestyrelsesmedlem i Boghandlerforeningen



## Finn Rudaizky

### Næstformand

Tiltrådt den 1. februar 2017

Udpeget af Region Hovedstaden  
Medlem af borgerrepræsentationen  
i Københavns Kommune

Fødselsår: 1942

Honorar 2017: 183.333 kr.

Tillidshverv:

- Medlem af Socialudvalget, Københavns Kommune



## Jens Mandrup

### Bestyrelsesmedlem

Tiltrådt den 1. januar 2018

Udpeget af Region Hovedstaden

Ejer, CopenHistory  
Regionsrådsmedlem, Region Hovedstaden

Fødselsår: 1977

Honorar 2017: 0 kr.

Tillidshverv:

- Formand for Trafikudvalget i Region Hovedstaden



## John Steen-Mikkelsen

### Bestyrelsesmedlem

Tiltrådt den 10. november 2016

Udpeget af staten

Administrerende direktør, Danske Færger  
A/S og Bornholmstrafikken Holding A/S

Fødselsår: 1955

Honorar 2017: 100.000 kr.

Tillidshverv:

- Formand for Bilfærgernes Rederiforening
- Medlem af bestyrelsen i Interferry
- Medlem af bestyrelsen i Samsø-Linien A/S

**Henrik Rasmussen****Bestyrelsesmedlem**

Tiltrådt den 1. januar 2018

Udpeget af Borgmesterforum  
Borgmester, Vallensbæk Kommune  
Fødselsår: 1971  
Honorar 2017: 0 kr.

## Tillidshverv:

- Formand for Væksthus Hovedstadsregionen
- Medlem af Økonomiudvalget
- Delegeret til Kommunalpolitisk Topmøde
- Medlem af Vallensbæk Beskæftigelsesforum
- Medlem af Valgbestyrelsen ved folketingsvalg
- Medlem af Valgbestyrelsen ved folkeafstemninger
- Medlem af Valgbestyrelsen ved Europa-Parlamentsvalg
- Medlem af Valgbestyrelsen ved kommunale og regionale valg
- Medlem af bestyrelsen for Strandparken I/S
- Medlem af bestyrelsen for VEKS
- Medlem af repræsentantskabet for HMN Naturgas I/S
- Medlem af bestyrelsen for Vestforbrænding I/S
- Medlem af bestyrelsen for HOFOR Vand Holding A/S og HOFOR Spildevand Holding A/S
- Medlem af bestyrelsen for BIOFOS Holding A/S

**Mogens Therkelsen****Bestyrelsesmedlem**

Tiltrådt den 10. november 2016

Udpeget af staten  
Direktør/formand, Mt Holding ApS af 12. september 2012  
Fødselsår: 1946  
Honorar 2017: 100.000 kr.

## Tillidshverv:

- Formand i bestyrelsen for H.P. Therkelsen A/S
- Medlem af udvalgene DI infrastruktur, DI transport og DI Gods
- Formand for Union Bank, Flensborg
- Medlem af bestyrelsen i Flensborg Avis
- Medlem af bestyrelsen i Frøslevlejrens Efterskole
- Medlem af Dansk/Tysk Transportkommission
- Medlem af bestyrelsen i FDE Fonden

**Niels Hald****Bestyrelsesmedlem**

Tiltrådt den 10. november 2016

Udpeget af staten  
Administrerende Direktør, Bryggeriforeningen  
Fødselsår: 1952  
Honorar 2017: 100.000 kr.

## Tillidshverv:

- Bestyrelsesmedlem i Dansk Retursystem A/S
- Bestyrelsesmedlem i Den Skandinaviske Bryggerhøjskole ApS
- Brewers of Europe, Unesda og EFBW
- Medlem af Aftagerpanelet for Fødevarer, Human Ernæring og Idræt, Københavns Universitet

## Mødedeltagelse for bestyrelsesmedlemmer

## Deltaget

## Afbud

Birgitte Brinch Madsen, Formand	6	-
Karin Søjberg Holst*), Næstformand	2	-
Trine Græse**), Næstformand	4	-
Finn Rudaizky, Næstformand	5	1
Søren P. Rasmussen	4	2
Annie Hagel	6	-
Helle Busck Fensvig	6	-
Niels Hald	6	-
Mogens Therkelsen	6	-
John Steen-Mikkelsen	5	1

\*) Fratrådt d. 23. august, 2017 \*\*) Tiltrådt d. 24. august, 2017



## Forhenværende Bestyrelsesmedlemmer

**Karin Søjberg Holst****Næstformand**

Fratrådt den 23. august 2017

Formand for Borgmesterforum  
Udpeget af Borgmesterforum  
Borgmester, Gladsaxe Kommune  
Fødselsår: 1945  
Honorar 2017: 129.348 kr.

## Tillidshverv:

- Formand for Gladsaxe Erhvervsråd
- Bestyrelsesmedlem i Vestforbrænding I/S
- Bestyrelsesmedlem i HMN Naturgas I/S

**Annie Hagel****Bestyrelsesmedlem**

Fratrådt den 31. december 2017

Udpeget af Region Hovedstaden  
Regionsrådsmedlem, Region Hovedstaden,  
Freelancejournalist  
Fødselsår: 1950  
Honorar 2017: 100.000 kr.

## Tillidshverv:

- Medlem af Sundhedskoordinationsudvalget, Region Hovedstaden
- Medlem af udvalget for sammenhængende patientforløb, Region Hovedstaden

**Søren P. Rasmussen****Bestyrelsesmedlem**

Fratrådt den 31. december 2017

Udpeget af Borgmesterforum  
Medlem af kommunalbestyrelsen,  
Lyngby-Taarbæk Kommune  
Fødselsår: 1967  
Honorar 2017: 100.000 kr.

## Tillidshverv:

- Formand for Børne- og Ungeudvalget, Lyngby-Taarbæk Kommune
- Medlem af Økonomiudvalget i Lyngby-Taarbæk Kommune
- Medlem af Social- og Sundhedsudvalget i Lyngby-Taarbæk Kommune
- Medlem af Byplanudvalget i Lyngby-Taarbæk Kommune
- Medlem af Kultur- og Fritidsudvalget i Lyngby-Taarbæk Kommune

**Henrik Thorup****Bestyrelsesmedlem**

Fratrådt den 31. januar 2017

Udpeget af Region Hovedstaden  
Næstformand, Region Hovedstaden,  
Næstformand for Statsrevisorerne  
Fødselsår: 1946  
Honorar 2017: 16.667 kr.

## Tillidshverv:

- Medlem af Forretningsudvalget, Region Hovedstaden
- Bestyrelsesmedlem i Danske Regioner
- Bestyrelsesmedlem for pensionskassen for sygeplejersker, PKA
- Medlem af Landstandlægenævnet
- Medlem af Skatteankenævnet i Nærum
- Medlem af Kommunernes Lønningsnævn
- Formand for bevillingsnævnet i Gentofte Kommune

# Hovedstadens Letbanes direktion



**Henrik Plougmann Olsen**  
Administrerende direktør

Hovedstadens Letbane I/S  
og Metroselskabet I/S

Tillidshverv:

- Bestyrelsesmedlem i Rejsekort A/S
- Bestyrelsesmedlem i Banebranchen
- Bestyrelsesmedlem i Københavns Madhus
- Medlem af Aftagerpanelet på IFSK, Københavns Universitet
- Bestyrelsesmedlem i DGI-byen

Selskabets direktion supporteres af en direktørgruppe bestående af:



**Anne-Grethe Foss**  
Direktør



**Erik Skotting**  
Teknisk direktør



**Rebekka Nymark**  
Kundedirektør



**Louise Høst**  
Plan- og arbejdsmarkedsdirektør



# Årsregnskab

# Regnskabspraksis

## Regnskabsgrundlag

Årsrapporten for Hovedstadens Letbane I/S er aflagt i overensstemmelse med den danske årsregnskabslovs bestemmelser for klasse D-virksomheder. Resultatopgørelsens opstilling er tilpasset for bedre at vise resultatdannelsen.

Regnskabsperioden er den 1. januar – 31. december 2017. Årsrapporten er aflagt i tusinder DKK. Den anvendte regnskabspraksis er uændret i forhold til sidste år.

### Generelt om indregning og måling

Aktiver indregnes i balancen, når det er sandsynligt, at fremtidige økonomiske fordele vil tilflyde interessentskabet, og aktivers værdi kan måles pålideligt.

Forpligtelser indregnes i balancen, når det er sandsynligt, at fremtidige økonomiske fordele vil fragå interessentskabet, og forpligtelsernes værdi kan måles pålideligt.

Ved første indregning måles aktiver og passiver til kostpris. Efterfølgende måles aktiver og forpligtelser som beskrevet for hver enkelt regnskabspost i det følgende.

Ved indregning og måling tages hensyn til forudsigelige tab og risici, der fremkommer, inden årsrapporten aflægges, og som be eller afkræfter forhold, der eksisterer på balancedagen.

I resultatopgørelsen indregnes indtægter i takt med, at de indtjenes, mens omkostninger indregnes med de beløb, der vedrører regnskabsåret.

Værdiregulering af finansielle aktiver og forpligtelser, der måles til dagsværdi, indregnes tillige i resultatopgørelsen.

### Omregning fremmed valuta

Transaktioner i fremmed valuta omregnes ved første indregning til transaktionsdagens kurs. Tilgodehavender, gældsforpligtelser og andre monetære poster i fremmed valuta, som ikke er afregnet på balancedagen, omregnes til balancedagens kurs. Valutakursdifferencer, der opstår mellem transaktionsdagens kurs og kursen på betalingsdagen henholdsvis balancedagens kurs, indregnes i resultatopgørelsen som finansielle poster. Anlægsaktiver, der er købt i fremmed valuta, omregnes til kursen på transaktionsdagen.

### Afledte finansielle instrumenter

Afledte finansielle instrumenter måles ved første indregning i balancen til kostpris og efterfølgende til dagsværdi. Afledte finansielle instrumenter indregnes under henholdsvis andre tilgodehavender og forpligtelser.

Ændringer i dagsværdien af afledte finansielle instrumenter, der er klassificeret som og opfylder betingelserne for sikring af dagsværdien af et indregnet aktiv eller en



indregnet forpligtelse, indregnes i resultatopgørelsen sammen med ændringer i værdien af det sikrede aktiv eller den sikrede forpligtelse.

For afledte finansielle instrumenter, som ikke opfylder betingelserne for behandling som sikringsinstrumenter, indregnes ændringer i dagsværdi løbende i resultatopgørelsen som finansielle poster.

## Resultatopgørelsen

### Indtægter

Værdi af eget arbejde omfatter de i året medgåede personaleomkostninger og andre omkostninger, der på grundlag af et skøn kan henføres til anlæg af letbane. Beløbet er indregnet i kostprisen for anlæg af letbane.

### Personaleomkostninger

Personaleomkostninger består af bestyrelses honorar.

### Andre eksterne omkostninger

Under andre eksterne omkostninger indgår omkostninger til administration, herunder kontorhold mv. og varetagelse af bygherreorganisationen.

### Finansielle poster

Finansielle poster indeholder renter, realiserede og urealiserede valutakursreguleringer samt værdireguleringer af interessenskabets lån, placeringer og afledte finansielle instrumenter, der måles til dagsværdi.

### Selskabsskat

Interessensskabet er ikke skattepligtigt.

## Balancen

### Materielle anlægsaktiver

#### *Anlæg af letbane*

Anlæg af letbane måles til medgåede omkostninger til forundersøgelser samt værdi af eget arbejde, indtil det tidspunkt aktivet er klar til brug. Der afskrives ikke på anlæg af letbane i etableringsfasen, men der foretages årligt nedskrivning under hensyntagen til genindvindingsværdien, jf. afsnittet om værdiansættelse af anlægsaktiver.

#### *Værdiansættelse af anlægsaktiver*

Den regnskabsmæssige værdi af anlægsaktiver gennemgås årligt for at afgøre, om der er indikation af værdiforringelse ud over det, som udtrykkes ved afskrivning. Hvis dette er tilfældet, gennemføres en nedskrivningstest til afgørelse af, om genindvindingsværdien er lavere end den regnskabsmæssige værdi, og der nedskrives til denne lavere genindvindingsværdi.

Genindvindingsværdien er den højeste af enten nettosalgsprisen fratrukket salgsomkostninger eller kapitalværdien. Ved opgørelse af kapitalværdien tilbagediskonteres skønnede fremtidige pengestrømme til nutidsværdi.

Nedskrivningen indregnes som udgangspunkt i resultatopgørelsen. I de tilfælde hvor nedskrivningen kan henføres til en allerede indregnet hensat forpligtelse og derved allerede indregnet i resultatopgørelsen, modregnes nedskrivningen i de hensatte forpligtelser som et udtryk for en anvendelse heraf.

## Omsætningsaktiver

### Tilgodehavender

Tilgodehavender indregnes i balancen til amortiseret kostpris. Der nedskrives til imødegåelse af forventede tab.

### Likvide beholdninger

Likvide beholdninger omfatter kontante beholdninger og bankindeståender samt værdipapirer med en restløbetid på anskaffelsestidspunktet på under tre måneder, og som uden hindring kan omsættes til likvider, og hvorpå der kun er ubetydelige risici for værdiændringer. Værdipapirer og placeringer måles til dagsværdi på balancedagen.

## Passiver

### Langfristede gældsforpligtelser

Langfristet gæld måles på tidspunktet for lånoptagelse til kostpris, svarende til det modtagne provenu efter fradrag af afholdte transaktionsomkostninger. Efterfølgende måles gæld til amortiseret kostpris, medmindre der foretages sikring af gældsforpligtelsernes dagsværdi.

Gældsforpligtelser, der er sikret for ændringer i dagsværdien og effektiviteten af denne sikring kan dokumenteres, måles efterfølgende til dagsværdi. Ændringer i dagsværdien indregnes i resultatopgørelsen sammen med ændringer i dagsværdien af sikringsinstrumenterne.

Kortfristet del af langfristet gæld indregnes under afdrag på langfristede gældsforpligtelser.

### Andre finansielle forpligtelser

Andre finansielle forpligtelser, der omfatter banklån, kreditorer og anden gæld, måles til amortiseret kostpris, der sædvanligvis svarer til nominal værdi.

### Hensatte forpligtelser

Hensatte forpligtelser indregnes, når interessentskabet har en retslig eller faktisk forpligtelse som følge af en begivenhed i regnskabsåret eller tidligere år og det er sandsynligt, at indfrielse af forpligtelsen vil medføre træk på interessentskabets ressourcer.

Hensatte forpligtelser måles som det bedste skøn over de omkostninger, der er nødvendige for på balancedagen at afvikle forpligtelserne. Hensatte forpligtelser måles til nutidsværdi.

Det fremgår af principperne beskrevet under afsnittet om værdiansættelse af anlægsaktiver, at værdien af letbanen nedskrives under hensyntagen til den beregnede genindvindingsværdi for letbanen. Såfremt nedskrivningen imidlertid ikke kan foretages inden for den regnskabsmæssige værdi af det pågældende aktiv, foretages en regnskabsmæssig hensættelse til dækning af den resterende forpligtelse.

## Pengestrømsopgørelse

Pengestrømsopgørelsen for interessentskabet præsenteres efter den indirekte metode og viser pengestrømme vedrørende drift, investeringer og finansiering samt interessentskabets likvider ved årets begyndelse og slutning.

Pengestrømme vedrørende driftsaktiviteter opgøres som driftsresultat reguleret for ikke-kontante driftsposter.

Pengestrømme vedrørende investeringsaktiviteter omfatter betalinger i forbindelse med anlæg af letbane og investeringer i værdipapirer.

Pengestrømme vedrørende finansieringsaktiviteter omfatter ændringer i tilgodehaver, leverandørgæld og anden gæld samt nettofinansieringsomkostninger.

Likvider omfatter likvide beholdninger og kortfristede værdipapirer.

# Resultatopgørelse

## Resultatopgørelse for perioden 1. januar – 31. december 2017

Alle tal i 1.000 kr.	Note	2017	2016
<b>Indtægter</b>			
Værdi af eget arbejde		22.091	19.361
<b>Indtægter i alt</b>		<b>22.091</b>	<b>19.361</b>
<b>Omkostninger</b>			
Personaleomkostninger	1	-1.301	-1.128
Andre eksterne omkostninger		-23.266	-20.551
<b>Omkostninger i alt</b>		<b>-24.567</b>	<b>-21.679</b>
<b>Resultat før ned- og afskrivninger</b>		<b>-2.476</b>	<b>-2.318</b>
<b>Nedskrivninger</b>			
Nedskrivninger	2	-99.355	-158.302
<b>Nedskrivninger i alt</b>		<b>-99.355</b>	<b>-158.302</b>
<b>Resultat før finansielle poster</b>		<b>-101.831</b>	<b>-160.620</b>
<b>Finansielle poster</b>			
Finansielle indtægter	3	92.271	36.980
Finansielle omkostninger	3	-20.871	-4.380
<b>Finansielle poster i alt</b>		<b>71.400</b>	<b>32.600</b>
<b>Årets resultat</b>		<b>-30.431</b>	<b>-128.021</b>

# Balance

## Aktiver pr. 31. december 2017

Alle tal i 1.000 kr.	Note	2017	2016
<b>Anlægsaktiver</b>			
Materielle anlægsaktiver			
Anlæg af letbane	4	0	0
<b>Materielle anlægsaktiver i alt</b>		<b>0</b>	<b>0</b>
<b>Anlægsaktiver i alt</b>		<b>0</b>	<b>0</b>
<b>Omsætningsaktiver</b>			
Tilgodehavender, Staten	5	1.050.552	1.192.864
Tilgodehavender, Region Hovedstaden	5	1.233.209	1.203.931
Tilgodehavender, kommunerne	5	1.411.632	1.398.850
Andre tilgodehavender	5	11.066	10.527
Likvide beholdninger	6	217.261	198.131
<b>Omsætningsaktiver i alt</b>		<b>3.923.719</b>	<b>4.004.302</b>
<b>Aktiver i alt</b>		<b>3.923.719</b>	<b>4.004.302</b>

**Passiver pr. 31. december 2017**

Alle tal i 1.000 kr.	Note	2017	2016
<b>Kapitalindestående</b>			
Primo		3.065.303	3.193.324
Årets tilgang		-30.431	-128.021
<b>Kapitalindestående i alt</b>		<b>3.034.872</b>	<b>3.065.303</b>
<b>Langfristede gældsforpligtelser</b>			
Langfristede gældsforpligtelser	7	803.157	784.089
<b>Langfristede gældsforpligtelser i alt</b>		<b>803.157</b>	<b>784.089</b>
<b>Kortfristede gældsforpligtelser</b>			
Kortfristet del af langfristet gæld	7	0	103.687
Leverandørgæld		6.993	16.942
Periodeafgrænsningsposter		339	239
Forudbetalt tilkøb	8	78.217	33.378
Anden gæld	9	139	662
<b>Kortfristede gældsforpligtelser i alt</b>		<b>85.688</b>	<b>154.909</b>
<b>Gældsforpligtelser i alt</b>		<b>888.845</b>	<b>938.998</b>
<b>Passiver i alt</b>		<b>3.923.719</b>	<b>4.004.302</b>
Forslag til resultatdisponering	10		
Begivenheder efter balancedagen	11		
Eventualforpligtelser	12		
Revisions- og rådgivningshonorar	13		
Nærtstående parter	14		



# Egenkapitalsopgørelse

Alle tal i 1.000 kr.	Ejerindskud	Overført resultat	I alt
Primo 2016	3.451.784	-258.460	3.193.324
Overført fra årets resultat	0	-128.021	-128.021
Primo 2017	3.451.784	-386.480	3.065.303
Overført fra årets resultat	0	-30.431	-30.431
<b>Ultimo</b>	<b>3.451.784</b>	<b>-416.911</b>	<b>3.034.872</b>
<b>Specifikation af ejerindskud</b>		<b>Ejerandel</b>	<b>Indskud</b>
Staten		40%	1.380.476
Region Hovedstaden		26%	897.567
Lyngby-Taarbæk Kommune		7,48%	258.223
Gladsaxe Kommune		7,51%	259.397
Herlev Kommune		4,01%	138.501
Rødovre Kommune		1,19%	41.081
Glostrup Kommune		4,28%	147.891
Albertslund Kommune		1,94%	66.903
Brøndby Kommune		2,48%	85.683
Høje-Taastrup Kommune		0,51%	17.606
Hvidovre Kommune		0,54%	18.780
Vallensbæk Kommune		1,87%	64.556
Ishøj Kommune		2,18%	75.119
<b>Ejerindskud i alt</b>		<b>100%</b>	<b>3.451.784</b>

Parterne har i principaftale om anlæg og drift af en letbane på Ring 3 af 20. juni 2013 aftalt at bidrage til finansieringen af anlægsomkostningerne. Finansieringen af anlægsomkostninger er fastlagt ud fra ejerforholdene ved stiftelsen. Ejerforholdene fastholdes frem til driftsstart.

Region Hovedstaden og kommunerne indskyder desuden, fra letbanens overgang til passagerdrift, årlige indskud til dækning af de årlige driftsomkostninger, inklusive driftsrelaterede anlægsinvesteringer, modregnet passagerindtægterne. Region Hovedstaden finansierer 43 pct. af driftstilskuddet og kommunerne 57 pct. Kommunerne har, jf. principaftalen, endnu ikke aftalt fordelingen af driftstilskuddet. Når fordelingen mellem kommunerne er aftalt, vil denne fordeling danne grundlag for fastlæggelse af kommunernes årlige driftstilskud.

Folketinget har den 31. maj 2016 vedtaget forslag til anlægslov for letbane på Ring 3 – lov nr. 657 af 8. juni 2016. I forlængelse af loven og deraf følgende ændringer i selskabets vedtægter har Region Hovedstaden og kommunerne udvidet deres korrektionsreserver til 30 pct. svarende til staten og har indskudt yderligere 395,0 mio. kr. (379,3 mio. kr. i 2013-priser) i selskabet.

Den indskudte egenkapital er i forhold til lov om letbane på Ring 3, lov nr. L165 af 26. februar 2014 og lov om ændring af lov om letbane på Ring 3, lov om Metroselskabet I/S og Udviklingselskabet By & Havn I/S og lov om trafikselskaber, lov nr. 657 af 8. juni 2016 fremkommet som følger:

Alle tal i 1.000 kr.	Staten	Region Hovedstaden	Kommunerne	I alt
Indskud jf. § 1 stk. 3 (2014)	1.794.738	1.001.236	1.309.308	4.105.282
Indskud jf. § 1 stk. 4 (2016)	0	171.526	223.493	395.019
Indskudt korrektionsreserve (2014)	-138.087	-103.669	-135.567	-377.323
Indskudt korrektionsreserve (2016)	0	-171.526	-223.493	-395.019
Korrektionsreserve i statslig regi	-276.174	0	0	-276.174
<b>Indskud i alt</b>	<b>1.380.476</b>	<b>897.567</b>	<b>1.173.741</b>	<b>3.451.784</b>

# Pengestrømsopgørelse

Alle tal i 1.000 kr.	2017	2016
<b>Pengestrømme fra driftsaktivitet</b>		
Personaleomkostninger	-1.301	-1.128
Andre eksterne omkostninger	-23.266	-20.551
<b>Pengestrømme fra driftsaktivitet i alt</b>	<b>-24.567</b>	<b>-21.679</b>
<b>Pengestrømme fra investeringsaktivitet</b>		
Investeringer i anlæg af letbane	-77.264	-138.941
<b>Pengestrømme fra investeringsaktivitet i alt</b>	<b>-77.264</b>	<b>-138.941</b>
<b>Pengestrømme fra finansieringsaktivitet</b>		
Lånoptagelse, netto (ekskl. værdiregulering)	0	0
Langfristede gældsforpligtelser	-84.619	394.790
Tilgodehavender	99.714	-238.221
Kortfristet gæld	34.467	12.418
Nettofinansieringsomkostninger	71.400	32.600
<b>Pengestrømme fra finansieringsaktivitet i alt</b>	<b>120.961</b>	<b>201.587</b>
Ændring i likvider	19.131	40.966
Likvider primo	198.131	157.164
<b>Likvider ultimo</b>	<b>217.261</b>	<b>198.131</b>

Pengestrømsopgørelsen kan ikke direkte udledes af årsregnskabets øvrige bestanddele.

# Noter

## Note 1 Personaleomkostninger

Direktionen i Metroselskabet I/S er tillige direktion i Hovedstadens Letbane I/S. Direktionen oppebærer ikke vederlag i Hovedstadens Letbane I/S.

Selskabet har i året ikke beskæftiget medarbejdere ud over direktionen. Metroselskabet I/S stiller de nødvendige medarbejdere og øvrige ressourcer til rådighed for varetagelse af Hovedstadens Letbane I/S' virksomhed, herunder til udførelse af administrations-, projekterings- og udbuds- og kontrakt-opgaver vedrørende letbanen på Ring 3 og varetagelse af Hovedstadens Letbane I/S' gælds- og formueforvaltning. Der afregnes administrationshonorar herfor.

I personaleomkostninger indgår gager til selskabets bestyrelse med 1.300 t.kr.

## Note 2 Nedskrivninger

Alle tal i 1.000 kr.	2017	2016
Nedskrivning anlægsomkostninger	90.653	142.090
Nedskrivning driftsrelaterede anlægsinvesteringer	8.701	16.213
<b>Nedskrivninger i alt</b>	<b>99.355</b>	<b>158.302</b>

## Note 3 Finansielle poster

Alle tal i 1.000 kr.	2017	2016
Finansielle indtægter	92.271	36.980
Finansielle omkostninger	-20.871	-4.380
<b>Finansielle poster i alt</b>	<b>71.400</b>	<b>32.600</b>

**Note 4** Anlæg af letbane

Alle tal i 1.000 kr.	Anlægs- omkostninger	Driftsrelaterede anlægsinvesteringer	I alt
<b>Anskaffelsessum</b>			
Primo	422.183	56.515	478.696
Årets tilgang	90.653	8.701	99.355
Årets afgang	0	0	0
<b>Ultimo</b>	<b>512.836</b>	<b>65.216</b>	<b>578.051</b>
<b>Ned- og afskrivninger</b>			
Primo	-422.183	-56.515	-478.696
Årets nedskrivninger	-90.653	-8.701	-99.355
<b>Ultimo</b>	<b>-512.836</b>	<b>-65.216</b>	<b>-578.051</b>
<b>Bogført primoværdi</b>	<b>0</b>	<b>0</b>	<b>0</b>
<b>Bogført ultimoværdi</b>	<b>0</b>	<b>0</b>	<b>0</b>

Anlæg af letbane består af de medgåede omkostninger til de forberedende arbejder. Anlægsomkostningerne på 512,8 mio. kr. indeholder omkostninger på 50,7 mio. kr. vedrørende køb af ejendomme i forbindelse med ekspropriationer.

Værdien af anlægsaktivet er nedskrevet til 0 kr. Dette er en følge af, at letbanen løbende nedskrives til anlæggets forventede genindvindingsværdi under hensyntagen til de planlagte anlægsomkostninger.



**Note 5** Tilgodehavender, omsætningsaktiver

Alle tal i 1.000 kr.	Staten	Region Hovedstaden	Kommunerne	I alt
Primo	1.192.864	1.203.931	1.398.850	3.795.646
Årets tilgang (rentetilskrivning)	29.008	29.278	33.985	92.271
Årets tilgang (tilkøbsaftaler)	0	0	42.560	42.560
Årets afgang (afdrag)	-171.321	0	-63.763	-235.084
<b>Ultimo</b>	<b>1.050.552</b>	<b>1.233.209</b>	<b>1.411.632</b>	<b>3.695.392</b>
<b>Specifikation af tilgodehavender</b>			<b>2016</b>	<b>2017</b>
Staten			1.192.864	1.050.552
Region Hovedstaden			1.203.931	1.233.209
Kommunerne			1.398.850	1.411.631
<b>Tilgodehavender i alt</b>			<b>3.795.646</b>	<b>3.695.392</b>

Hovedstadens Letbane har i forbindelse med stiftelsen af selskabet indgået betalingsaftaler med selskabets ejere Staten, Region Hovedstaden og de 11 kommuner om årlige indskud. Indskuddene betales af ejerne i henhold til indgåede betalingsaftaler.

Staten har indgået betalingsaftale om betaling af deres indskud i 8 rater i perioden fra 2014-2021. Region Hovedstaden har indgået betalingsaftale om en større betaling i 2019, samt en fast årlig betaling i perioden fra 2020-2059. Endelig har de 11 kommuner indgået betalingsaftaler om en større betaling i 2014-2016, samt en fast årlig betaling i perioden fra 2017-2056. Det er aftalt, at de årlige betalinger opregnes med finanslovens forudsætningsindeks for anlæg frem til driftsstart og herefter med nettoprisindekset. Den regnskabsmæssige værdi af betalingsaftalerne er jf. regnskabspraksis opgjort til amortiseret kostpris.

Tilgodehavender omfatter tillige tilkøb, jf. note 8.

Af tilgodehavendet pr. 31. december 2017 forfalder 3.366 mio. kr. til betaling senere end 31. december 2018.

Under tilgodehavender indgår desuden tilgodehavende moms med 3 mio. kr.

## Note 6 Likvide beholdninger

Alle tal i 1.000 kr.	2017	2016
Likvide midler	217.261	198.131
<b>Likvide beholdninger i alt</b>	<b>217.261</b>	<b>198.131</b>

## Note 7 Langfristet gæld

Alle tal i 1.000 kr.	Lån (kortfristet)	Indskudt korrektionsreserve	I alt
Primo	103.687	784.089	887.777
Årets tilgang (rentetilskrivning)	0	19.068	19.068
Årets afgang (indfrielse af lån)	-103.687	0	-103.687
<b>Ultimo</b>	<b>0</b>	<b>803.157</b>	<b>803.157</b>
<b>Specifikation af langfristet gæld</b>		<b>2016</b>	<b>2017</b>
Staten		142.386	145.849
Region Hovedstaden		278.422	285.193
Kommunerne		363.281	372.116
<b>Langfristet gæld i alt</b>		<b>784.089</b>	<b>803.157</b>

Af selskabets langfristede gældsforpligtelser forfalder 803 mio. kr. efter 5 år.

Folketinget har den 31. maj 2016 vedtaget forslag til anlægslov for letbane på Ring 3 – lov nr. 657 af 8. juni 2016. I forlængelse af loven og deraf følgende ændringer i selskabets vedtægter har Region Hovedstaden og kommunerne udvidet deres korrektionsreserver til 30 pct. svarende til staten og har indskudt yderligere 395,0 mio. kr. (379,3 mio. kr. i 2013-priser) i selskabet. Regionens og kommunernes korrektionsreserve, samt 10 pct. af statens 30 pct. korrektionsreserve er indskudt i interessentskabet sammen med indskud til finansiering af anlægsomkostningerne.

Korrektionsreserven er budgetmæssigt bundet, således at træk på denne reserve kun vil kunne ske i samme forhold som parternes ejerandele og kun efter forelæggelse for ejerne.

Når de samlede anlægsomkostninger er endeligt opgjort, vil den uforbrugte del af reserverne skulle tilbagebetales til ejerne i samme forhold som deres respektive ejerforhold og indskudte korrektionsreserve.

## Note 8 Forudbetalt tilkøb

Selskabet har indgået en række tilkøbsaftaler med selskabets ejere. Tilkøbsaftalerne er på nuværende tidspunkt indarbejdet som forudbetalt tilkøb. Ved indgåelse af de store anlægskontrakter, vil forudbetalt tilkøb blive overført til anlæg af letbane.

## Note 9 Anden gæld

Alle tal i 1.000 kr.	2017	2016
Skyldig A-skat mv.	139	147
Renteprioriseringer	0	515
<b>Anden gæld i alt</b>	<b>139</b>	<b>662</b>

## Note 10 Forslag til resultatdisponering

Alle tal i 1.000 kr.	2017	2016
Overført til næste år	-30.431	-128.021

## Note 11 Begivenheder efter statusdagen

Der er ikke efter årsafslutningen indtruffet hændelser af betydning for årsrapporten for 2017.

## Note 12 Eventualforpligtelser

Anlægget af letbanen langs Ring 3 indebærer ekspropriationer, erstatninger og lignende, for hvilket interessentskabet betaler til de berørte ejere/beboere. Størrelsen af de fremtidige erstatninger er endnu ikke afgjort.

## Note 13 Revisions- og rådgivningshonorar

Alle tal i 1.000 kr.	2017	2016
Rigsrevisionen	65	55
Deloitte	44	75
<b>Lovpligtig revision i alt</b>	<b>109</b>	<b>130</b>
Deloitte	12	15
<b>Andre erklæringer i alt</b>	<b>12</b>	<b>15</b>
Deloitte moms- og skatterådgivning	0	175
Deloitte anden rådgivning	0	65
<b>Rådgivningshonorar, i alt</b>	<b>0</b>	<b>240</b>

## Note 14 Nærtstående parter

Hovedstadens Letbane I/S' nærtstående parter omfatter selskabets ejere, bestyrelsen, direktionen og Metroselskabet I/S.

Samhandel med nærtstående parter sker på markedsvilkår.

Hovedstadens Letbane I/S har i 2017 betalt administrationshonorar til Metroselskabet I/S vedrørende Metroselskabets administration og varetagelse af bygherreorganisation for Hovedstadens letbane, jf. bekendtgørelse om afregning mellem Hovedstadens Letbane I/S og Metroselskabet I/S. Metroselskabet I/S stiller de nødvendige medarbejdere og øvrige ressourcer til rådighed for varetagelse af Hovedstadens Letbane I/S' virksomhed.

# Erklæringer

## Ledelsespåtegning

Bestyrelsen og direktionen har dags dato behandlet og godkendt årsrapporten for 2017 for Hovedstadens Letbane I/S.

Årsrapporten er aflagt i overensstemmelse med årsregnskabsloven (regnskabsklasse D) og vedtægternes bestemmelser om regnskabsaflæggelse.

Det er vores opfattelse, at den valgte regnskabspraksis er hensigtsmæssig og at årsregnskabet giver et retvisende billede af selskabets aktiver, passiver, finansielle stilling og resultat samt pengestrømme. Samtidige er det vores opfattelse, at ledelsesberetningen indeholder en retvisende redegørelse for de forhold beretningen omhandler.

Årsrapporten indstilles til interessenternes godkendelse.

København, den 22. februar 2018

## Bestyrelsen

**Birgitte Brinch Madsen**  
(formand)

**Finn Rudaizky**  
(næstformand)

**Helle Busck Fensvig**

**Niels Hald**

**John Steen-Mikkelsen**

**Trine Græse**  
(næstformand)

**Mogens Therkelsen**

**Jens Mandrup**

**Henrik Rasmussen**

## Direktionen

**Henrik Plougmann Olsen**

# De uafhængige revisorers erklæringer

## Revisionspåtegning på årsregnskabet

### Konklusion

Vi har revideret årsregnskabet for Hovedstadens Letbane I/S for regnskabsåret 1. januar - 31. december 2017, der omfatter resultatopgørelse, balance, egenkapitalopgørelse, pengestrømsopgørelse og noter, herunder anvendt regnskabspraksis. Årsregnskabet udarbejdes efter årsregnskabsloven.

Det er vores opfattelse, at årsregnskabet giver et retvisende billede af Hovedstadens Letbanes aktiver, passiver og finansielle stilling pr. 31. december 2017 samt af resultatet af Hovedstadens Letbanes aktiviteter og pengestrømme for regnskabsåret 1. januar - 31. december 2017 i overensstemmelse med årsregnskabsloven.

### Grundlag for konklusion

Vi har udført vores revision i overensstemmelse med internationale standarder om revision og de yderligere krav, der er gældende i Danmark, samt standarderne for offentlig revision, idet revisionen udføres på grundlag af bestemmelserne i Lov om letbane på Ring 3 og Rigsrevisorloven. Vores ansvar ifølge disse standarder og krav er nærmere beskrevet i revisionspåtegningens afsnit "Revisors ansvar for revisionen af årsregnskabet".

Rigsrevisor er uafhængig af Hovedstadens Letbane i overensstemmelse med rigsrevisorloven § 1, stk. 6 og den godkendte revisor er uafhængig af Hovedstadens Letbane i overensstemmelse med internationale etiske regler for revisorer (IESBA's etiske regler) og de yderligere krav, der er gældende i Danmark. Vi har opfyldt vores øvrige etiske forpligtelser i henhold til disse regler og krav.

Det er vores opfattelse, at det opnåede revisionsbevis er tilstrækkeligt og egnet som grundlag for vores konklusion.

### Ledelsens ansvar for årsregnskabet

Ledelsen har ansvaret for udarbejdelsen af et årsregnskab, der giver et retvisende billede i overensstemmelse med årsregnskabsloven. Ledelsen har endvidere ansvaret for den interne kontrol, som ledelsen anser for nødvendig for at udarbejde et årsregnskab uden væsentlig fejlinformation, uanset om denne skyldes besvigelser eller fejl.

Ved udarbejdelsen af årsregnskabet er ledelsen ansvarlig for at vurdere Hovedstadens Letbanes evne til at fortsætte driften; at oplyse om forhold vedrørende fortsat drift, hvor dette er relevant; samt at udarbejde årsregnskabet på grundlag af regnskabsprincippet om fortsat drift, medmindre ledelsen enten har til hensigt at likvidere Hovedstadens Letbane, indstille driften eller ikke har andet realistisk alternativ end at gøre dette.



### Revisors ansvar for revisionen af årsregnskabet

Vores mål er at opnå høj grad af sikkerhed for, om årsregnskabet som helhed er uden væsentlig fejlinformation, uanset om denne skyldes besvigelser eller fejl, og at afgive en revisionspåtegning med en konklusion. Høj grad af sikkerhed er et højt niveau af sikkerhed, men er ikke en garanti for, at en revision, der udføres i overensstemmelse med internationale standarder om revision og de yderligere krav, der er gældende i Danmark, samt standarderne for offentlig revision, jf. Lov om letbane på Ring 3 og Rigsrevisorloven, altid vil afdække væsentlig fejlinformation, når sådan findes. Fejlinformationer kan opstå som følge af besvigelser eller fejl og kan betragtes som væsentlige, hvis det med rimelighed kan forventes, at de enkeltvis eller samlet har indflydelse på de økonomiske beslutninger, som regnskabsbrugerne træffer på grundlag af årsregnskabet.

Som led i en revision, der udføres i overensstemmelse med internationale standarder om revision og de yderligere krav, der er gældende i Danmark, samt standarderne for offentlig revision, jf. Lov om letbane på Ring 3 og Rigsrevisorloven foretager vi faglige vurderinger og opretholder professionel skepsis under revisionen. Herudover:

- Identificerer og vurderer vi risikoen for væsentlig fejlinformation i årsregnskabet, uanset om denne skyldes besvigelser eller fejl, udformer og udfører revisionshandlinger som reaktion på disse risici samt opnår revisionsbevis, der er tilstrækkeligt og egnet til at danne grundlag for vores konklusion. Risikoen for ikke at opdage væsentlig fejlinformation forårsaget af besvigelser er højere end ved væsentlig fejlinformation forårsaget af fejl, idet besvigelser kan omfatte sammensværgelser, dokumentfalsk, bevidste udeladelser, vildledning eller tilsi-desættelse af intern kontrol.

- Opnår vi forståelse af den interne kontrol med relevans for revisionen for at kunne udforme revisionshandlinger, der er passende efter omstændighederne, men ikke for at kunne udtrykke en konklusion om effektiviteten af Hovedstadens Letbanes interne kontrol.
- Tager vi stilling til, om den regnskabspraksis, som er anvendt af ledelsen, er passende, samt om de regnskabsmæssige skøn og tilknyttede oplysninger, som ledelsen har udarbejdet, er rimelige.
- Konkluderer vi, om ledelsens udarbejdelse af årsregnskabet på grundlag af regnskabsprincippet om fortsat drift er passende, samt om der på grundlag af det opnåede revisionsbevis er væsentlig usikkerhed forbundet med begivenheder eller forhold, der kan skabe betydelig tvivl om Hovedstadens Letbanes evne til at fortsætte driften. Hvis vi konkluderer, at der er en væsentlig usikkerhed, skal vi i vores revisionspåtegning gøre opmærksom på oplysninger herom i årsregnskabet eller, hvis sådanne oplysninger ikke er tilstrækkelige, modificere vores konklusion. Vores konklusioner er baseret på det revisionsbevis, der er opnået frem til datoen for vores revisionspåtegning. Fremtidige begivenheder eller forhold kan dog medføre, at Hovedstadens Letbane ikke længere kan fortsætte driften.
- Tager vi stilling til den samlede præsentation, struktur og indhold af årsregnskabet, herunder noteoplysningerne, samt om årsregnskabet afspejler de underliggende transaktioner og begivenheder på en sådan måde, at der gives et retvisende billede heraf.

Vi kommunikerer med den øverste ledelse om blandt andet det planlagte omfang og den tidsmæssige placering af revisionen samt betydelige revisionsmæssige observationer, herunder eventuelle betydelige mangler i intern kontrol, som vi identificerer under revisionen.

**Udtalelse om ledelsesberetningen**

Ledelsen er ansvarlig for ledelsesberetningen.

Vores konklusion om årsregnskabet omfatter ikke ledelsesberetningen, og vi udtrykker ingen form for konklusion med sikkerhed om ledelsesberetningen.

I tilknytning til vores revision af årsregnskabet er det vores ansvar at læse ledelsesberetningen og i den forbindelse overveje, om ledelsesberetningen er væsentligt inkonsistent med årsregnskabet eller vores viden opnået ved revisionen eller på anden måde synes at indeholde væsentlig fejlinformation.

Vores ansvar er derudover at overveje, om ledelsesberetningen indeholder krævede oplysninger i henhold til årsregnskabslovens regler.

Baseret på det udførte arbejde er det vores opfattelse, at ledelsesberetningen er i overensstemmelse med årsregnskabet og er udarbejdet i overensstemmelse med kravene i årsregnskabsloven. Vi har ikke fundet væsentlig fejlinformation i ledelsesberetningen.

**Erklæring i henhold til anden lovgivning og øvrig regulering****Udtalelse om juridisk-kritisk revision og forvaltningsrevision**

Ledelsen er ansvarlig for, at de dispositioner, der er omfattet af regnskabsaflæggelsen, er i overensstemmelse med meddelte bevillinger, love og andre forskrifter samt med indgåede aftaler og sædvanlig praksis. Ledelsen er også ansvarlig for, at der er taget skyldige økonomiske hensyn ved forvaltningen af de midler og driften af de virksomheder, der er omfattet af årsregnskabet. Ledelsen har i den forbindelse ansvar for at etablere systemer og processer, der understøtter sparsommelighed, produktivitet og effektivitet.

I tilknytning til vores revision af årsregnskabet er det vores ansvar at gennemføre juridisk-kritisk revision og forvaltningsrevision af udvalgte emner i overensstemmelse med standarderne for offentlig revision. I vores juridisk-kritiske revision efterprøver vi med høj grad af sikkerhed for de udvalgte emner, om de undersøgte dispositioner, der er omfattet af regnskabsaflæggelsen, er i overensstemmelse med de relevante bestemmelser i bevillinger, love og andre forskrifter samt indgåede aftaler og sædvanlig praksis. I vores forvaltningsrevision vurderer vi med høj grad af sikkerhed, om de undersøgte systemer, processer eller dispositioner understøtter skyldige økonomiske hensyn ved forvaltningen af de midler og driften, der er omfattet af årsregnskabet.

Hvis vi på grundlag af det udførte arbejde konkluderer, at der er anledning til væsentlige kritiske bemærkninger, skal vi rapportere herom i denne udtalelse.

Vi har ingen væsentlige kritiske bemærkninger at rapportere i den forbindelse.

## Rigsrevisionen

CVR: 77806113

København, den 22. februar 2018

**Lone Lærke Strøm**  
Rigsrevisor

**Malene Sau Lan Leung**  
Kontorchef

## Deloitte

Statsautoriseret Revisionspartnerselskab

CVR: 33963556

**Erik Lynge Skovgaard Jensen**  
Statsautoriseret revisor  
MNE-nummer: 10089

**Bryndís Símonardóttir**  
Statsautoriseret revisor  
MNE-nummer: 40064



# Bilag til ledelsesberetningen

# Langtidsbudget

Nedenstående langtidsbudget 2018 er vedtaget i december 2017

## Forudsætninger for langtidsbudgettet

Langtidsbudgettet er angivet i løbende priser

### Anlægsomkostninger

1. Anlægsomkostningerne til etablering af en letbane på Ring 3 er fastlagt med udgangspunkt i anlægsoverslaget, der lå til grund for principaftalen om anlæg og drift af en letbane på Ring 3. Dette anlægsoverslag var på 3,4 mia. kr. i 2013-priser. Anlægsomkostningerne er opreguleret til 2018-priser baseret på finanslovens forudsætningsindeks for anlæg. Den tidsmæssige fordeling af omkostningerne er baseret på tidsplanen i lov om anlæg af letbane på Ring 3 af 8. juni 2016, med forventet passagerdrift i 2023/24.
2. Reinvesteringerne i forbindelse med Ring 3 letbanen er baseret på forudsætningerne i principaftalen og udgør hvert 10. år 30 mio. kr. og hvert 25. år 834 mio. kr. i 2013-priser. Reinvesteringerne er opregnet til 2018-priser baseret på Finansministeriets anlægsindeks.

### Driftsrelaterede anlægsinvesteringer

3. De driftsrelaterede anlægsinvesteringer i forbindelse med etablering af en letbane på Ring 3 er fastlagt med udgangspunkt i udredningsrapporten om letbane

på Ring 3. Dette budgetoverslag var på 1,3 mia. kr. i 2013-priser. Budgetoverslaget er opreguleret til 2018-priser baseret på Finansministeriets anlægsindeks. Den tidsmæssige fordeling af omkostningerne er baseret på tidsplanen i lov om anlæg af letbane på Ring 3 af 8. juni 2016, med forventet passagerdrift i 2023/24.

### Driftsresultat

4. Passagertallene er fastlagt med udgangspunkt i OTM-beregningerne fra udredningen. Principaftalen er baseret på passager scenariet med høj byvækst. Der er forudsat et trafikalt indsving i de to første driftsår på henholdsvis 85 pct. og 95 pct.
5. Ved takstforudsætningerne er der taget udgangspunkt i principaftalen. Driftsstart er som følge af lov om anlæg af letbane på Ring 3 af 8. juni 2016 forudsat til 2024. Prisen pr. påstiger er baseret på forventningerne til takstudviklingen i perioden 2009-2020 (udredningen). Taksten er fremskrevet til 8,81 kr. pr. passager i 2024 i 2013-priser. Tilsvarende er gennemsnitsindtægten pr. passager i 2036 beregnet til 10,14 kr. i 2013-priser. Takstindtægten er reguleret til 2018-priser med udgangspunkt i en generel prisfremskrivning på 2 pct. p.a.
6. Ved letbanens overgang til passagerdrift er indarbejdet et årligt driftstilskud til dækning af de årlige driftsomkostninger, inkl. driftsrelaterede

anlægsinvesteringer modregnet passagerindtægter. Kommunernes samlede driftstilskud udgør 44 mio. kr. i 2013-priser og Region Hovedstadens driftstilskud udgør 34 mio. kr. i 2013-priser. Driftstilskuddene er reguleret til 2018-priser med udgangspunkt i en generel prisfremskrivning på 2 pct. p.a.

7. Driftsudgifterne er fastlagt med udgangspunkt i udredningsrapporten om letbane på Ring 3. Driftsomkostningerne er anslået til 162 mio. kr. årligt i 2013-priser. Driftsomkostningerne er reguleret til 2018-priser med udgangspunkt i en generel prisfremskrivning på 2 pct. p.a.

### Øvrige forhold

8. Indskud svarer til de, i forbindelse med selskabets stiftelse, indgåede betalingsaftaler med ejerne om indskud til finansiering af anlægsomkostningerne. Indbetalingerne er opregnet til 2018-priser med finanslovens forudsætningsindeks for anlæg.
9. Letbanen er momsregistreret, hvorfor selskabets nettoindtægter fra drift af letbanen er fratrukket moms, mens momsudgifter ved anlæg af letbanen afløftes.
10. Det er forudsat, at "anden gæld", der ikke er rentebærende, vokser til ca. 50 mio. kr., når anlægsarbejderne er på det højeste for igen at falde til ca. 10 mio. kr.
11. Det forudsættes, at overskudslikviditet forrentes med en realrente på 2 pct. p.a. mens nettogæld forrentes med en realrente på 4 pct. p.a. På kort sigt tages endvidere hensyn til selskabets faktiske renteforventninger. Renterne indeholder alene forrentning af selskabets lånoptagelse og likvide beholdninger og ikke indeksering af selskabets mellemværende med ejerne.
12. Det forudsættes, at alle priser fra 2018 stiger med 2 pct. p.a.

## Langtidsbudget for 2018 for Hovedstadens Letbane – december 2017 (løbende priser)

Realrente (gæld)	4%
Rente (indestående)	2%
Inflation	2%

Alle tal i mio. kr.	Tilgodehavender	Anden gæld	Indskud til finansiering af anlægskostninger			korrektionsreserver	Anlægsomkostninger	Indeksforstel	Driftsinvesteringer	Driftsresultat	Liquiditet	Rente	Bevægelse	Nettogæld primo	Nettogæld ultimo
			Staten	Region	Kommuner										
Ultimo 2013	-12	-3	40	-	-	-	-25	0	-	-	0	0	0	0	0
2014	-12	31	92	0	66	-	-79	0	-13	0	84	0	84	0	84
2015	3	9	92	0	67	-	-179	0	-29	0	-36	0	-36	84	48
2016	15	-21	144	0	68	-	-143	0	-17	0	46	0	46	48	94
2017		10	171	0	63	-	-89	0	-15	0	140	-1	140	94	234
2018		10	257	0	65	-	-777	0	-190	0	-635	-2	-637	234	-403
2019		10	515	197	66	-	-717	-1	-371	0	-302	-37	-339	-403	-741
2020		-10	293	29	68	-	-717	-1	-419	0	-758	-71	-829	-741	-1.571
2021		-10	45	59	69	-	-446	-1	-230	0	-514	-114	-628	-1.571	-2.198
2022		-10	0	60	70	-	-455	-1	-186	0	-522	-152	-674	-2.198	-2.872
2023		-10	0	61	72	-	-233	0	-61	0	-172	-181	-353	-2.872	-3.225
2024	471		0	62	73	-935	0	5	0	16	-308	-207	-515	-3.225	-3.740
2025			0	63	75		0	0	0	34	172	-223	-51	-3.740	-3.791
2026			0	65	76		0	0	0	47	188	-226	-38	-3.791	-3.829
2027			0	66	78		0	0	0	54	198	-228	-30	-3.829	-3.858
2028			0	67	79		0	0	0	62	209	-229	-21	-3.858	-3.879
2029			0	69	81		0	0	0	70	220	-230	-10	-3.879	-3.889
2030			0	70	83		0	0	0	79	231	-230	1	-3.889	-3.888
2031			0	71	84		0	0	0	88	243	-230	13	-3.888	-3.875
2032			0	73	86		-43	0	0	97	213	-230	-17	-3.875	-3.892
2033			0	74	88		0	0	0	107	269	-229	40	-3.892	-3.852
2034			0	76	89		0	0	0	118	283	-227	56	-3.852	-3.796
2035			0	77	91		0	0	0	129	297	-223	75	-3.796	-3.721
2036			0	79	93		0	0	0	141	313	-218	95	-3.721	-3.627
2037			0	80	95		0	0	0	144	319	-212	107	-3.627	-3.520
2038			0	82	97		0	0	0	147	325	-205	120	-3.520	-3.400
2039			0	84	99		0	0	0	149	332	-198	134	-3.400	-3.267
2040			0	85	101		0	0	0	152	338	-190	148	-3.267	-3.118
2041			0	87	103		0	0	0	155	345	-181	164	-3.118	-2.954
2042			0	89	105		-52	0	0	159	300	-172	127	-2.954	-2.827
2043			0	90	107		0	0	0	162	359	-163	196	-2.827	-2.631
2044			0	92	109		0	0	0	165	366	-151	215	-2.631	-2.415
2045			0	94	111		0	0	0	168	373	-138	236	-2.415	-2.180
2046			0	96	113		0	0	0	172	381	-123	258	-2.180	-1.922
2047			0	98	116		-1.618	-13	0	175	-1.242	-157	-1.399	-1.922	-3.321
2048			0	100	118		0	0	0	179	396	-191	205	-3.321	-3.116
2049			0	102	120		0	0	0	182	404	-179	225	-3.116	-2.891
2050			0	104	123		0	0	0	186	412	-165	247	-2.891	-2.643
2051			0	106	125		0	0	0	190	421	-150	271	-2.643	-2.373
2052			0	108	128		-63	-1	0	193	365	-135	230	-2.373	-2.143
2053			0	110	130		0	0	0	197	438	-119	318	-2.143	-1.825
2054			0	112	133		0	0	0	201	446	-100	346	-1.825	-1.479
2055			0	115	135		0	0	0	205	455	-79	376	-1.479	-1.102
2056			0	117	138		0	0	0	209	464	-56	408	-1.102	-694
2057			0	119	0		0	0	0	213	333	-36	297	-694	-397
2058			0	122	0		0	0	0	218	339	-18	322	-397	-75
<b>2059</b>			<b>0</b>	<b>124</b>	<b>0</b>		<b>0</b>	<b>0</b>	<b>0</b>	<b>222</b>	<b>346</b>	<b>4</b>	<b>350</b>	<b>-75</b>	<b>275</b>
2060			0	0	0		0	0	0	227	227	16	242	275	517



[dinletbane.dk](http://dinletbane.dk)