

ÅRSRAPPORT

1. JANUAR - 31. DECEMBER 2015

ACTIO HOLDING APS

Østre Lagunevej 22

2680 Solrød Strand

CVR-nr. 36 02 05 20

Godkendt på selskabets
ordinære generalforsamling,
den / 2016

Dirigents navn tillige med blokbogstaver

INDHOLDSFORTEGNELSE

	Side
Selskabsoplysninger	1
Koncernoversigt	2
Ledelsesberetning	3
Påtegninger	
Ledelsespåtegning	4
Den uafhængige revisors erklæringer	5-6
Årsregnskab	
Anvendt regnskabspraksis	7-10
Resultatopgørelse 1. januar - 31. december 2015	11
Balance pr. 31. december 2015	12-13
Noter	14-16

Selskab

Actio Holding ApS
c/o Louise Buur Hørlyck
Østre Lagunevej 22
2680 Solrød Strand

CVR-nummer 36 02 05 20

2. regnskabsår

Hjemsted: Solrød

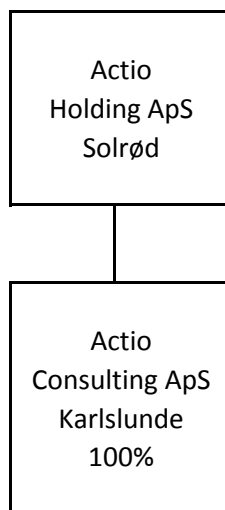
Direktion

Louise Buur Hørlyck

Revision

inforevision
statsautoriseret revisionsaktieselskab
Buddingevej 312
2860 Søborg
CVR-nr. 19263096

Sten Pedersen, statsautoriseret revisor



Hovedaktivitet

Actio Holding ApS' hovedaktivitet har i år været at drive virksomhed med besiddelse af kapitalandele og i forbindelse hermed stående virksomhed.

Udviklingen i selskabets aktiviteter og økonomiske forhold

Resultatet af selskabets aktiviteter udviste i regnskabsåret et resultat på t.kr. -104 efter skat. Resultatet kan henføres til resultatet i den tilknyttede virksomhed og anses ikke for værende tilfredsstillende, om end forventet i forhold til den udvikling, den tilknyttede virksomhed har været igennem. Den resultatmæssige udvikling vurderes som tilfredsstillende, da omsætningen har været stabil året igennem samtidig med, at omkostningerne er nedbragt, hvilket har resulteret i et markant forbedret indtjeningsbidrag.

Begivenheder efter regnskabsårets afslutning

Der er ikke indtrådt betydningsfulde begivenheder efter regnskabsårets afslutning, som kan have indflydelse på bedømmelsen af selskabets finansielle stilling pr. 31. december 2015.

Den forventede udvikling

Der forventes en positiv udvikling i den tilknyttede virksomhed i næste regnskabsår, og den tilknyttede virksomheds budget for 2016 afspejler forventningen til forbedret indtjening og likviditet.

Direktionen har dags dato behandlet og godkendt årsrapporten for 1. januar - 31. december 2015 for Actio Holding ApS.

Årsrapporten aflægges i overensstemmelse med årsregnskabsloven.

Det er min opfattelse, at årsregnskabet giver et retvisende billede af selskabets aktiver, passiver og finansielle stilling pr. 31. december 2015 samt af resultatet af selskabets aktiviteter for regnskabsåret 1. januar - 31. december 2015.

Ledelsesberetningen indeholder efter min opfattelse en retvisende redegørelse for de forhold, beretningen omhandler.

Årsrapporten indstilles til generalforsamlingens godkendelse.

Solrød Strand, den 20. april 2016

I direktionen

Louise Buur Hørlyck

Til kapitalejeren i Actio Holding ApS

Påtegning på årsregnskabet

Vi har revideret årsregnskabet for Actio Holding ApS for regnskabsåret 1. januar - 31. december 2015, der omfatter anvendt regnskabspraksis, resultatopgørelse, balance og noter. Årsregnskabet udarbejdes efter årsregnskabsloven.

Ledelsens ansvar for årsregnskabet

Ledelsen har ansvaret for udarbejdelsen af et årsregnskab, der giver et retvisende billede i overensstemmelse med årsregnskabsloven. Ledelsen har endvidere ansvaret for den interne kontrol, som ledelsen anser nødvendig for at udarbejde et årsregnskab uden væsentlig fejlinformation, uanset om denne skyldes besvigelser eller fejl.

Revisors ansvar

Vores ansvar er at udtrykke en konklusion om årsregnskabet på grundlag af vores revision. Vi har udført revisionen i overensstemmelse med internationale standarder om revision og yderligere krav ifølge dansk revisorlovgivning. Dette kræver, at vi overholder etiske krav samt planlægger og udfører revisionen for at opnå høj grad af sikkerhed for, om årsregnskabet er uden væsentlig fejlinformation.

En revision omfatter udførelse af revisionshandlinger for at opnå revisionsbevis for beløb og oplysninger i årsregnskabet. De valgte revisionshandlinger afhænger af revisors vurdering, herunder vurdering af risici for væsentlig fejlinformation i årsregnskabet, uanset om denne skyldes besvigelser eller fejl. Ved risikovurderingen overvejer revisor intern kontrol, der er relevant for virksomhedens udarbejdelse af et årsregnskab, der giver et retvisende billede. Formålet hermed er at udforme revisionshandlinger, der er passende efter omstændighederne, men ikke at udtrykke en konklusion om effektiviteten af virksomhedens interne kontrol. En revision omfatter endvidere vurdering af, om ledelsens valg af regnskabspraksis er passende, om ledelsens regnskabsmæssige skøn er rimelige samt den samlede præsentation af årsregnskabet.

Det er vores opfattelse, at det opnåede revisionsbevis er tilstrækkeligt og egnet som grundlag for vores konklusion.

Revisionen har ikke givet anledning til forbehold.

Konklusion

Det er vores opfattelse, at årsregnskabet giver et retvisende billede af selskabets aktiver, passiver og finansielle stilling pr. 31. december 2015 samt af resultatet af selskabets aktiviteter for regnskabsåret 1. januar - 31. december 2015 i overensstemmelse med årsregnskabsloven.

Erklæringer i henhold til anden lovgivning eller øvrig regulering**Supplerende oplysninger vedrørende andre forhold**

Uden at det har påvirket vor konklusion, skal vi oplyse, at selskabet har i strid med selskabsloven § 210, stk. 1, ydet et lån til et af selskabets ledelsesmedlemmer.

Udtalelse om ledelsesberetningen

Vi har i henhold til årsregnskabsloven gennemlæst ledelsesberetningen. Vi har ikke foretaget yderligere handlinger i tillæg til den udførte revision af årsregnskabet. Det er på denne baggrund vores opfattelse, at oplysningerne i ledelsesberetningen er i overensstemmelse med årsregnskabet.

Søborg, den 20. april 2016

inforevision

statsautoriseret revisionsaktieselskab
(CVR-nr. 19263096)

Sten Pedersen
statsautoriseret revisor

Årsrapporten er udarbejdet i overensstemmelse med dansk regnskabslovgivning samt almindeligt anerkendt regnskabspraksis.

Årsrapporten aflægges efter årsregnskabslovens regnskabsklasse B med tilvalg af enkelte bestemmelser fra regnskabsklasse C.

Anvendt regnskabspraksis er uændret i forhold til sidste år.

GENERELT OM INDREGNING OG MÅLING

Regnskabet er udarbejdet med udgangspunkt i det historiske kostprisprincip.

Indtægterne indregnes i resultatopgørelsen i takt med, at de indtjenes. Herudover indregnes værdireguleringer af finansielle aktiver og forpligtelser, der måles til dagsværdi eller amortiseret kostpris. Endvidere indregnes i resultatopgørelsen alle omkostninger, der er afholdt for at opnå årets indtjening, herunder afskrivninger, nedskrivninger og hensatte forpligtelser samt tilbageførsler som følge af ændrede regnskabsmæssige skøn af beløb, der tidligere har været indregnet i resultatopgørelsen.

Aktiver indregnes i balancen, når det er sandsynligt, at fremtidige økonomiske fordele vil tilflyde selskabet, og aktivets værdi kan måles pålideligt.

Forpligtelser indregnes i balancen, når det er sandsynligt, at fremtidige økonomiske fordele vil fragå selskabet, og forpligtelsens værdi kan måles pålideligt.

Ved første indregning måles aktiver og forpligtelser til kostpris. Efterfølgende måles aktiver og forpligtelser som beskrevet for hver enkelt regnskabspost nedenfor.

Visse finansielle aktiver og forpligtelser måles til amortiseret kostpris, hvorved der indregnes en konstant effektiv rente over løbetiden. Amortiseret kostpris opgøres som oprindelig kostpris med fradrag af afdrag og tillæg/fradrag af den akkumulerede afskrivning af forskellen mellem kostprisen og det nominelle beløb. Herved fordeles kurstab og -gevinst over løbetiden.

Ved indregning og måling tages hensyn til forudsigelige tab og risici, der fremkommer, inden årsrapporten aflægges, og som be- eller afkræfter forhold, der eksisterer på balancedagen.

Som målevaluta benyttes danske kroner. Alle andre valutaer anses som fremmed valuta.

RESULTATOPGØRELSEN

Resultatopgørelsen er artsopdelt.

Indtægter af kapitalandele i tilknyttede virksomheder

Indtægter af kapitalandele i tilknyttede virksomheder omfatter den forholdsmæssige andel af de tilknyttede virksomheders driftsresultat reguleret for interne avancer og tab.

Andre eksterne omkostninger

Andre eksterne omkostninger omfatter administrationsomkostninger.

Andre finansielle indtægter og øvrige finansielle omkostninger

Finansielle indtægter og omkostninger omfatter renter.

Skat af årets resultat og selskabsskat

Skat af årets resultat udgør 23,5% af det regnskabsmæssige resultat korrigeret for ikke indkomstskattepligtige og ikke fradragsberettigede poster.

Skat af årets resultat er sammensat af den forventede skat af årets skattepligtige indkomst reguleret for årets forskydning i udskudt skat. Ændring i udskudt skat som følge af ændring i skattesatser indregnes i resultatopgørelsen.

Selskabet er sambeskattet med øvrige danske koncernselskaber med selskabet som administrationselskab. Skatteeffekten af sambeskatningen fordeles mellem koncernselskaberne i forhold til deres skattepligtige indkomster efter selskabsskatteovens regler om fuld fordeling med refusion vedrørende skattemæssige underskud.

Selskabsskat, vedrørende regnskabsåret, som ikke er afregnet på balancedagen, klassificeres som selskabsskat under enten tilgodehavender eller gældsforpligtelser.

Sambeskatningsbidrag mellem de sambeskattede selskaber, som ikke er afregnet på balancedagen, klassificeres som sambeskatningsbidrag under enten tilgodehavender eller gældsforpligtelser.

Selskabet er omfattet af acontoskatteordningen. Rentegodtgørelse og rentetilæg er indregnet under finansielle indtægter og omkostninger.

BALANCEN

Balancen er opstillet i kontoform.

AKTIVER

Finansielle anlægsaktiver

Kapitalandele i tilknyttede virksomheder er indregnet efter den indre værdis metode, således at kapitalandelen måles til den forholdsmæssige andel af de tilknyttede virksomheders regnskabsmæssige indre værdi reguleret for interne udbytter og avancer.

Disponible reserver i de tilknyttede virksomheder, som på balancetidspunktet disponeres som udbytte til moderselskabet, indgår i værdien af kapitalandele.

Tilknyttede virksomheder med negativ regnskabsmæssig indre værdi måles til nul, og et eventuelt tilgodehavende hos disse virksomheder nedskrives med moderselskabets andel af den negative indre værdi i det omfang, det vurderes uerholdeligt. Såfremt den regnskabsmæssige negative indre værdi overstiger tilgodehavendet, indregnes det resterende beløb under hensatte forpligtelser i det omfang, modervirksomheden har en retlig eller faktisk forpligtelse til at dække den pågældende virksomheds forpligtelser.

Køb af tilknyttede virksomheder indregnes til kostpris. Forskellen mellem kostprisen og den regnskabsmæssige indre værdi i den købte virksomhed, som fremkommer på det tidspunkt, hvor koncernforholdet bliver etableret, er så vidt muligt fordelt på de aktiver og passiver, hvis værdi er højere eller lavere end det bogførte beløb. Et resterende positivt forskelsbeløb behandles som koncern-goodwill og indgår i værdien af kapitalandele, der afskrives lineært i resultatopgørelsen over 5 år. Et negativt forskelsbeløb, der modsvarer en forventet omkostning eller en ugunstig udvikling, indregnes under hensatte forpligtelser. Beløbet indtægtsføres i resultatopgørelsen i det omfang, den forventede omkostning eller ugunstige udvikling er realiseret.

Den samlede nettoopskrivning af kapitalandele i tilknyttede virksomheder henlægges via overskuds-disponeringen til "reserve for nettoopskrivning efter den indre værdis metode" under egenkapitalen. Reserven reduceres med udbytteudlodninger til moderselskabet, og reguleres med egenkapitalbevægelser i de tilknyttede virksomheder.

Tilgodehavender

Tilgodehavender måles til amortiseret kostpris, der sædvanligvis svarer til nominel værdi. Værdien reduceres med nedskrivning til imødegåelse af forventede tab efter en individuel vurdering.

PASSIVER

Egenkapital

Ledelsens forslag til udbytte for regnskabsåret vises som en særskilt post under egenkapitalen.

Hensættelser til udskudt skat

Udskudt skat måles efter den balanceorienterede gældsmetode. Der er hensat til udskudt skat med 22,0% af alle midlertidige forskelle mellem regnskabsmæssig og skattemæssig værdi af aktiver og forpligtelser. Skatteværdien af fremførselsberettigede skattemæssige underskud indgår i opgørelsen af den udskudte skat, såfremt det er sandsynligt, at underskuddene kan udnyttes.

Udskudte skatteaktiver måles til nettorealiseringsværdi, hvorved de indregnes med den værdi, som de forventes at blive udnyttet med i en overskuelig fremtid, enten ved udligning i skat af fremtidig indtjening eller ved modregning i udskudte skatteforpligtelser.

Udskudte skatteaktiver som ikke forventes udnyttet inden for en kortere årrække, er noteoplyst under eventualaktiver.

Gældsforpligtelser i øvrigt

Gældsforpligtelser er målt til amortiseret kostpris svarende til nominal værdi.

KONCERNREGSKAB

I henhold til Årsregnskabslovens § 110 er der ikke udarbejdet koncernregnskab.

<u>Note</u>	<u>2015</u>	<u>2014</u>
1		
Indtægter af kapitalandele i tilknyttede virksomheder	-102.543	-772.219
Andre eksterne omkostninger	-6.563	-6.000
	<u> </u>	<u> </u>
RESULTAT AF PRIMÆR DRIFT	-109.106	-778.219
Andre finansielle indtægter	4.898	1.438
Øvrige finansielle omkostninger	0	0
	<u> </u>	<u> </u>
RESULTAT FØR SKAT	-104.208	-776.781
2		
Skat af årets resultat	298	1.072
	<u> </u>	<u> </u>
ÅRETS RESULTAT	<u><u>-103.910</u></u>	<u><u>-775.709</u></u>

RESULTATDISPONERING

Årets resultat foreslås disponeret således:

Reserve for nettoopskrivning efter den indre værdis metode	0	0
Overført resultat	-103.910	-775.709
Forslag til udbytte for regnskabsåret	0	0
	<u> </u>	<u> </u>
ÅRETS RESULTAT	<u><u>-103.910</u></u>	<u><u>-775.709</u></u>

<u>Note</u>	<u>31/12 2015</u>	<u>31/12 2014</u>
1 Kapitalandele i tilknyttede virksomheder	<u>98.775</u>	<u>201.318</u>
FINANSIELLE ANLÆGSAKTIVER	<u>98.775</u>	<u>201.318</u>
ANLÆGSAKTIVER	<u>98.775</u>	<u>201.318</u>
3 Tilgodehavender hos virksomhedsdeltagere og ledelse	33.855	52.244
2 Udskudte skatteaktiver	<u>1.370</u>	<u>1.072</u>
TILGODEHAVENDER	<u>35.225</u>	<u>53.316</u>
LIKVIDE BEHOLDNINGER	<u>0</u>	<u>0</u>
OMSÆTNINGSAKTIVER	<u>35.225</u>	<u>53.316</u>
AKTIVER I ALT	<u><u>134.000</u></u>	<u><u>254.634</u></u>

<u>Note</u>	<u>31/12 2015</u>	<u>31/12 2014</u>
Virksomhedskapital	50.000	50.000
Reserve for nettoopskrivning efter den indre værdis metode	0	0
Overført resultat	43.918	147.828
Forslag til udbytte for regnskabsåret	<u>0</u>	<u>0</u>
4 EGENKAPITAL	<u>93.918</u>	<u>197.828</u>
Leverandører af varer og tjenesteydelser	6.000	6.000
Gæld til tilknyttede virksomheder	<u>34.082</u>	<u>50.806</u>
KORTFRISTEDE GÆLDSFORPLIGTELSE	<u>40.082</u>	<u>56.806</u>
GÆLDSFORPLIGTELSE	<u>40.082</u>	<u>56.806</u>
PASSIVER I ALT	<u><u>134.000</u></u>	<u><u>254.634</u></u>
5 Eventualforpligtelser		

1 Kapitalandele i tilknyttede virksomheder

	<u>Tilknyttede virksomheder</u>
Kostpris pr. 1/1 2015	973.537
Tilgang i året	0
Afgang i året	<u>0</u>
KOSTPRIS PR. 31/12 2015	<u>973.537</u>
Op- og nedskrivninger pr. 1/1 2015	-772.219
Årets resultatandel	-102.543
Årets andel af egenkapitalreguleringer	0
Modtaget udbytte i året	<u>0</u>
OP- OG NEDSKRIVNINGER PR. 31/12 2015	<u>-874.762</u>
REGNSKABSMÆSSIG VÆRDI PR. 31/12 2015	<u><u>98.775</u></u>

Selskabets tilknyttede virksomheder omfatter følgende:

	<u>Ejerandel</u>	<u>Årets resultat</u>	<u>Egenkapital</u>
<u>Tilknyttede virksomheder:</u>			
Actio Consulting ApS, Karlslunde	100%	<u>-102.543</u>	<u>98.775</u>
I ALT		<u><u>-102.543</u></u>	<u><u>98.775</u></u>

2 Selskabsskat og udskudt skat

	<u>Selskabsskat</u>	<u>Udskudt skat</u>	<u>Ifølge resultatopgørelsen</u>	<u>2014</u>
Skyldig pr. 1/1 2015	0	-1.072		
Betalt acontoskat	0			
Skat af årets resultat	<u>0</u>	<u>-298</u>	<u>-298</u>	<u>-1.072</u>
SKYLDIG PR. 31/12 2015	<u><u>0</u></u>	<u><u>-1.370</u></u>		
SKAT AF ÅRETS RESULTAT			<u><u>-298</u></u>	<u><u>-1.072</u></u>

3 Tilgodehavender hos virksomhedsdeltagere og ledelse

	<u>31/12 2015</u>	<u>31/12 2014</u>
Tilgodehavende hos medlemmer af direktionen	<u>33.855</u>	<u>52.244</u>
I ALT	<u><u>33.855</u></u>	<u><u>52.244</u></u>

For tilgodehavender hos ledelsen er der anvendt en rentesats på 10,05 % p.a.

4 Egenkapital	31/12 2015	31/12 2014
Virksomhedskapital pr. 31/12 2015	<u>50.000</u>	<u>50.000</u>
Reserver for nettoopskrivning pr. 1/1 2015	0	0
Årets nettoopskrivning	<u>0</u>	<u>0</u>
Reserve for nettoopskrivning pr. 31/12 2015	<u>0</u>	<u>0</u>
Overført resultat pr. 1/1 2015	147.828	0
Overkurs ved stiftelse	0	923.537
Overført af årets resultat	<u>-103.910</u>	<u>-775.709</u>
Overført resultat pr. 31/12 2015	<u>43.918</u>	<u>147.828</u>
Forslag til udbytte for regnskabsåret pr. 1/1 2015	0	0
Udbetalt udbytte i regnskabsåret	0	0
Forslag til udbytte	<u>0</u>	<u>0</u>
Forslag til udbytte for regnskabsåret pr. 31/12 2015	<u>0</u>	<u>0</u>
Egenkapital pr. 31/12 2015	<u><u>93.918</u></u>	<u><u>197.828</u></u>

Virksomhedskapitalen består af 5.000 stk. anparter á kr. 1.000. Kapitalen er ikke opdelt i klasser.

5 Eventualforpligtelser

Selskabet indgår i sambeskatningen med øvrige koncernselskaber og hæfter solidarisk med de øvrige koncernselskaber for forfaldne og ikke afregnede selskabsskatter samt kildeskat af renter, royalties og udbytte. Eventuelle senere korrektioner til selskabsskatter og kildeskat kan medføre at selskabets hæftelse udgør et større beløb.

PENNEO

Underskrifterne i dette dokument er juridisk bindende. Dokumentet er underskrevet via Penneo™ sikker digital underskrift. Underskrivernes identiteter er blevet registereret, og informationerne er listet herunder.

“Med min underskrift bekræfter jeg indholdet og alle datoer i dette dokument.”

Louise Buur Hørlyck

direktør

Serienummer: PID:9208-2002-2-027475101075

IP: 89.239.236.145

27-04-2016 kl. 16:41:59 UTC

NEM ID 

Sten Pedersen

statsautoriseret revisor

Serienummer: PID:9208-2002-2-798031640997

IP: 83.91.186.249

27-04-2016 kl. 17:14:41 UTC

NEM ID 

Louise Buur Hørlyck

dirigent

Serienummer: PID:9208-2002-2-027475101075

IP: 89.239.236.145

28-04-2016 kl. 06:52:31 UTC

NEM ID 

Penneo dokumentnøgle: CXG4U-2LZDL-U02CE-4Y5B0-QIYEK-LZWTQ

Dette dokument er underskrevet digitalt via **Penneo.com**. Signeringsbeviserne i dokumentet er sikret og valideret ved anvendelse af den matematiske hashværdi af det originale dokument. Dokumentet er låst for ændringer og tidsstemplet med et certifikat fra en betroet tredjepart. Alle kryptografiske signeringsbeviser er indlejret i denne PDF, i tilfælde af de skal anvendes til validering i fremtiden.

Sådan kan du sikre, at dokumentet er originalt

Dette dokument er beskyttet med et Adobe CDS certifikat. Når du åbner dokumentet

i Adobe Reader, kan du se, at dokumentet er certificeret af **Penneo e-signature service** <penneo@penneo.com>. Dette er din garanti for, at indholdet af dokumentet er uændret.

Du har mulighed for at efterprøve de kryptografiske signeringsbeviser indlejret i dokumentet ved at anvende Penneos validator på følgende websted: <https://penneo.com/validate>