

CPH Gourmet ApS

**Stavsholtvej 165B
3520 Farum**

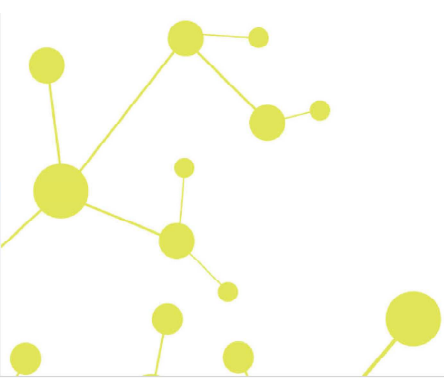
CVR-nr. 36 01 57 05

Årsrapport for 2016

(3. regnskabsår)

Årsrapporten er fremlagt og godkendt på selskabets ordinære generalforsamling den 7. juni 2017

Kasper Rune Sørensen
dirigent



Indholdsfortegnelse

	Side
Påtegninger	
Ledelsespåtegning	1
Den uafhængige revisors revisionspåtegning	2
Ledelsesberetning	
Selskabsoplysninger	5
Ledelsesberetning	6
Årsregnskab	
Anvendt regnskabspraksis	7
Resultatopgørelse 1. januar - 31. december	11
Balance 31. december	12
Noter til årsrapporten	14

Ledelsespåtegning

Direktionen har dags dato behandlet og godkendt årsrapporten for regnskabsåret 1. januar - 31. december 2016 for CPH Gourmet ApS.

Årsrapporten aflægges i overensstemmelse med årsregnskabsloven.

Det er min opfattelse, at årsregnskabet giver et retvisende billede af selskabets aktiver, passiver og finansielle stilling pr. 31. december 2016 og resultatet af selskabets aktiviteter for regnskabsåret 1. januar - 31. december 2016.

Ledelsesberetningen indeholder efter min opfattelse en retvisende redegørelse for de forhold, beretningen omhandler.

Årsrapporten indstilles til generalforsamlingens godkendelse.

Farum, den 7. juni 2017

Direktion

Kasper Rune Sørensen

Den uafhængige revisors revisionspåtegning

Til kapitalejeren i CPH Gourmet ApS

Konklusion

Vi har revideret årsregnskabet for CPH Gourmet ApS for regnskabsåret 1. januar - 31. december 2016, der omfatter anvendt regnskabspraksis, resultatopgørelse, balance og noter. Årsregnskabet udarbejdes efter årsregnskabsloven.

Det er vor opfattelse, at årsregnskabet giver et retvisende billede af selskabets aktiver, passiver og finansielle stilling pr. 31. december 2016 samt af resultatet af selskabets aktiviteter for regnskabsåret 1. januar - 31. december 2016 i overensstemmelse med årsregnskabsloven.

Grundlag for konklusion

Vi har udført vor revision i overensstemmelse med internationale standarder om revision og de yderligere krav, der er gældende i Danmark. Vort ansvar ifølge disse standarder og krav er nærmere beskrevet i revisionspåtegningens afsnit "Revisors ansvar for revisionen af årsregnskabet". Vi er uafhængige af selskabet i overensstemmelse med internationale etiske regler for revisorer (IESBA's Etiske regler) og de yderligere krav, der er gældende i Danmark, ligesom vi har opfyldt vor øvrige etiske forpligtelser i henhold til disse regler og krav. Det er vor opfattelse, at det opnåede revisionsbevis er tilstrækkeligt og egnet som grundlag for vor konklusion.

Ledelsens ansvar for årsregnskabet

Ledelsen har ansvaret for udarbejdelsen af et årsregnskab, der giver et retvisende billede i overensstemmelse med årsregnskabsloven. Ledelsen har endvidere ansvaret for den interne kontrol, som ledelsen anser for nødvendig for at udarbejde et årsregnskab uden væsentlig fejlinformation, uanset om denne skyldes besvigelser eller fejl.

Ved udarbejdelsen af årsregnskabet er ledelsen ansvarlig for at vurdere selskabets evne til at fortsætte driften, at oplyse om forhold vedrørende fortsat drift, hvor dette er relevant, samt at udarbejde årsregnskabet på grundlag af regnskabsprincippet om fortsat drift, medmindre ledelsen enten har til hensigt at likvidere selskabet, indstille driften eller ikke har andet realistisk alternativ end at gøre dette.

Revisors ansvar for revisionen af årsregnskabet

Vort mål er at opnå høj grad af sikkerhed for, om årsregnskabet som helhed er uden væsentlig fejlinformation, uanset om denne skyldes besvigelser eller fejl, og at afgive en revisionspåtegning med en konklusion. Høj grad af sikkerhed er et højt niveau af sikkerhed, men er ikke en garanti for, at en revision, der udføres i overensstemmelse med internationale standarder om revision og de yderligere krav, der er gældende i Danmark, altid vil afdække væsentlig fejlinformation, når sådan findes. Fejlinformationer kan opstå som følge af besvigelser eller fejl og kan betragtes som væsentlige, hvis det med rimelighed kan forventes, at de enkeltvis eller samlet har indflydelse på de økonomiske beslutninger, som regnskabsbrugerne træffer på grundlag af årsregnskabet.

Som led i en revision, der udføres i overensstemmelse med internationale standarder om revision og de yderligere krav, der er gældende i Danmark, foretager vi faglige vurderinger og opretholder professionel skepsis under revisionen. Herudover:

Den uafhængige revisors revisionspåtegning

- Identificerer og vurderer vi risikoen for væsentlig fejlinformation i årsregnskabet, uanset om denne skyldes besvigelser eller fejl, udformer og udfører revisionshandlinger som reaktion på disse risici samt opnår revisionsbevis, der er tilstrækkeligt og egnet til at danne grundlag for vor konklusion. Risikoen for ikke at opdage væsentlig fejlinformation forårsaget af besvigelser er højere end ved væsentlig fejlinformation forårsaget af fejl, idet besvigelser kan omfatte sammensværgelser, dokumentfalsk, bevidste udeladelser, vildledning eller tilsidesættelse af intern kontrol.
- Opnår vi forståelse af den interne kontrol med relevans for revisionen for at kunne udforme revisionshandlinger, der er passende efter omstændighederne, men ikke for at kunne udtrykke en konklusion om effektiviteten af selskabets interne kontrol.
- Tager vi stilling til, om den regnskabspraksis, som er anvendt af ledelsen, er passende, samt om de regnskabsmæssige skøn og tilknyttede oplysninger, som ledelsen har udarbejdet, er rimelige.
- Konkluderer vi, om ledelsens udarbejdelse af årsregnskabet på grundlag af regnskabsprincippet om fortsat drift er passende, samt om der på grundlag af det opnåede revisionsbevis er væsentlig usikkerhed forbundet med begivenheder eller forhold, der kan skabe betydelig tvivl om selskabets evne til at fortsætte driften. Hvis vi konkluderer, at der er en væsentlig usikkerhed, skal vi i vor revisionspåtegning gøre opmærksom på oplysninger herom i årsregnskabet eller, hvis sådanne oplysninger ikke er tilstrækkelige, modificere vor konklusion. Vor konklusion er baseret på det revisionsbevis, der er opnået frem til datoen for vor revisionspåtegning. Fremtidige begivenheder eller forhold kan dog medføre, at selskabet ikke længere kan fortsætte driften.
- Tager vi stilling til den samlede præsentation, struktur og indhold af årsregnskabet, herunder noteoplysningerne, samt om årsregnskabet afspejler de underliggende transaktioner og begivenheder på en sådan måde, at der gives et retvisende billede heraf.

Vi kommunikerer med den øverste ledelse om blandt andet det planlagte omfang og den tidsmæssige placering af revisionen samt betydelige revisionsmæssige observationer, herunder eventuelle betydelige mangler i intern kontrol, som vi identificerer under revisionen.

Udtalelse om ledelsesberetningen

Ledelsen er ansvarlig for ledelsesberetningen.

Vor konklusion om årsregnskabet omfatter ikke ledelsesberetningen, og vi udtrykker ingen form for konklusion med sikkerhed om ledelsesberetningen.

I tilknytning til vor revision af årsregnskabet er det vort ansvar at læse ledelsesberetningen og i den forbindelse overveje, om ledelsesberetningen er væsentligt inkonsistent med årsregnskabet eller vor viden opnået ved revisionen eller på anden måde synes at indeholde væsentlig fejlinformation.

Vort ansvar er derudover at overveje, om ledelsesberetningen indeholder krævede oplysninger i henhold til årsregnskabsloven.

Den uafhængige revisors revisionspåtegning

Baseret på det udførte arbejde er det vor opfattelse, at ledelsesberetningen er i overensstemmelse med årsregnskabet og er udarbejdet i overensstemmelse med årsregnskabslovens krav. Vi har ikke fundet væsentlig fejlinformation i ledelsesberetningen.

Greve, den 7. juni 2017

Global Revision ApS
Registreret revisionsanpartsselskab
CVR-nr. 28 12 17 17

Henrik Johansen
Registreret revisor

Selskabsoplysninger

Selskabet

CPH Gourmet ApS
Stavnsholtvej 165B
3520 Farum

CVR-nr.: 36 01 57 05
Regnskabsperiode: 1. januar - 31. december
Stiftet: 20. juni 2014
Hjemsted: Furesø

Direktion

Kasper Rune Sørensen

Revision

Global Revision ApS
Registreret revisionsanpartsselskab
Greve Strandvej 9
2670 Greve

Ledelsesberetning

Selskabets væsentligste aktiviteter

Selskabets formål er at udføre event catering samt hermed beslægtet virksomhed.

Usædvanlige forhold

Selskabets aktiver, passiver og finansielle stilling pr. 31. december 2016 samt resultatet af selskabets aktiviteter for regnskabsåret 2016 er ikke påvirket af usædvanlige forhold.

Udviklingen i aktiviteter og økonomiske forhold

Selskabets resultatopgørelse for 2016 udviser et underskud på kr. 2.386, og selskabets balance pr. 31. december 2016 udviser en egenkapital på kr. 362.212.

Betydningsfulde hændelser, som er indtruffet efter regnskabsårets afslutning

Der er efter regnskabsårets afslutning ikke indtruffet begivenheder, som væsentligt vil kunne påvirke selskabets finansielle stilling.

Anvendt regnskabspraksis

Årsrapporten for CPH Gourmet ApS for 2016 er aflagt i overensstemmelse med årsregnskabslovens bestemmelser for virksomheder i regnskabsklasse B med tilvalg fra højere klasser.

Den anvendte regnskabspraksis er uændret i forhold til sidste år.

Årsrapporten for 2016 er aflagt i kr.

Generelt om indregning og måling

I resultatopgørelsen indregnes indtægter, i takt med at de indtjenes. Herudover indregnes værdireguleringer af finansielle aktiver og forpligtelser. I resultatopgørelsen indregnes ligeledes alle omkostninger, herunder afskrivninger og nedskrivninger.

Aktiver indregnes i balancen, når det er sandsynligt, at fremtidige økonomiske fordele vil tilflyde selskabet, og aktivets værdi kan måles pålideligt.

Forpligtelser indregnes i balancen, når det er sandsynligt, at fremtidige økonomiske fordele vil fragå selskabet, og forpligtelsens værdi kan måles pålideligt.

Ved første indregning måles aktiver og forpligtelser til kostpris. Efterfølgende måles aktiver og forpligtelser som beskrevet for hver enkelt regnskabspost nedenfor.

Visse finansielle aktiver og forpligtelser måles til amortiseret kostpris, hvorved der indregnes en konstant effektiv rente over løbetiden. Amortiseret kostpris opgøres som oprindelig kostpris med fradrag af eventuelle afdrag samt tillæg/fradrag af den akkumulerede amortisering af forskellen mellem kostpris og nominelt beløb.

Ved indregning og måling tages hensyn til forudsigelige tab og risici, der fremkommer, inden årsrapporten aflægges, og som be- eller afkræfter forhold, der eksisterede på balancedagen.

Resultatopgørelsen

Bruttofortjeneste

Selskabet anvender bestemmelsen i årsregnskabslovens § 32, hvorefter selskabets omsætning ikke er oplyst.

Bruttofortjeneste er et sammendrag af nettoomsætning, ændring i lagre af færdigvarer og varer under fremstilling samt andre driftsindtægter med fradrag af omkostninger til råvarer og hjælpematerialer og andre eksterne omkostninger.

Nettoomsætning

Nettoomsætningen måles til dagsværdien af det aftalte vederlag ekskl. moms og afgifter. Alle former for afgivne rabatter er fratrukket i nettoomsætningen.

Anvendt regnskabspraksis

Omkostninger til råvarer og hjælpematerialer

Omkostninger til råvarer og hjælpematerialer indeholder det forbrug af råvarer og hjælpematerialer, der er anvendt for at opnå årets nettoomsætning.

Andre eksterne omkostninger

Andre eksterne omkostninger omfatter omkostninger til salg, reklame, administration, lokaler og operationelle leasingomkostninger mv.

Personaleomkostninger

Personaleomkostninger omfatter løn og gager, inklusive feriepenge og pensioner samt andre omkostninger til social sikring m.v. til selskabets medarbejdere. I personaleomkostninger er fratrukket modtagne godtgørelser fra offentlige myndigheder.

Af- og nedskrivninger

Af- og nedskrivninger indeholder årets af- og nedskrivninger af immaterielle og materielle anlægsaktiver.

Finansielle indtægter og omkostninger

Finansielle indtægter og omkostninger indregnes i resultatopgørelsen med de beløb, der vedrører regnskabsåret. Finansielle poster omfatter renteindtægter og -omkostninger, realiserede og urealiserede kursgevinster og -tab vedrørende transaktioner i fremmed valuta samt tillæg og godtgørelse under acontoskatteordningen mv.

Skat af årets resultat

Årets skat, som består af årets aktuelle selskabsskat og ændring i udskudt skat, indregnes i resultatopgørelsen med den del, der kan henføres til årets resultat, og direkte i egenkapitalen med den del, der kan henføres til posteringer direkte i egenkapitalen.

Balancen

Immaterielle anlægsaktiver

Goodwill

Fortjeneste eller tab ved afhændelse af dattervirksomheder og associerede virksomheder opgøres som forskellen mellem afhændelssummen og den regnskabsmæssige værdi af nettoaktiver på salgstidspunktet inkl. ikke-afskrevet goodwill og forventede omkostninger til salg eller afvikling.

Erhvervet goodwill måles til kostpris med fradrag af akkumulerede af- og nedskrivninger.

Goodwill afskrives over den vurderede økonomiske levetid, der fastlægges på baggrund af ledelsens erfaringer inden for de enkelte forretningsområder. Goodwill afskrives lineært over afskrivningsperioden, der udgør 5 år. Afskrivningsperioden er fastlagt ud fra en vurdering af, at der er tale om strategisk erhvervede virksomheder med en stærk markedsposition og langsigtet indtjeningsprofil.

Materielle anlægsaktiver

Andre anlæg, driftsmateriel og inventar måles til kostpris med fradrag af akkumulerede af- og nedskrivninger.

Anvendt regnskabspraksis

Afskrivningsgrundlaget er kostpris med fradrag af forventet restværdi efter afsluttet brugstid.

Kostpris omfatter anskaffelsesprisen og omkostninger direkte tilknyttet anskaffelsen indtil det tidspunkt, hvor aktivet er klar til brug.

Der foretages lineære afskrivninger baseret på følgende vurdering af aktivernes forventede brugstider og restværdier:

	Brugstid	Restværdi
Andre anlæg, driftsmateriel og inventar	5 år	0 %

Aktiver med en kostpris på under kr. 12.900 omkostningsføres i anskaffelsesåret.

Fortjeneste eller tab ved salg af materielle anlægsaktiver indregnes i resultatopgørelsen under andre driftsindtægter henholdsvis andre driftsomkostninger.

Varebeholdninger

Varebeholdninger måles til kostpris efter FIFO-metoden. Er nettorealiseringsværdien lavere end kostprisen, nedskrives til denne lavere værdi.

Nettorealiseringsværdien for varebeholdninger opgøres som salgspris med fradrag af færdiggørelsesomkostninger og omkostninger, der afholdes for at effektuere salget. Værdien fastsættes under hensyntagen til varebeholdningens omsættelighed, ukurans og forventet udvikling i salgspris.

Tilgodehavender

Tilgodehavender måles til amortiseret kostpris.

Der foretages nedskrivning til imødegåelse af tab, hvor der vurderes at være indtruffet en objektiv indikation på, at et tilgodehavende eller en portefølje af tilgodehavender er værdiforringet. Hvis der foreligger en objektiv indikation på, at et individuelt tilgodehavende er værdiforringet, foretages nedskrivning på individuelt niveau.

Igangværende arbejder for fremmed regning

Igangværende arbejder for fremmed regning måles til salgsværdien af det udførte arbejde. Salgsværdien måles på baggrund af færdiggørelsesgraden på balancedagen og de samlede forventede indtægter på det enkelte igangværende arbejde. Færdiggørelsesgraden opgøres som andelen af de afholdte omkostninger i forhold til forventede samlede omkostninger på det enkelte igangværende arbejde.

Selskabsskat og udskudt skat

Aktuelle skatteforpligtelser og tilgodehavende aktuel skat indregnes i balancen som beregnet skat af årets skattepligtige indkomst, reguleret for skat af tidligere års skattepligtige indkomster samt for betalte acontoskatter.

Udskudt skat måles efter den balanceorienterede gælds metode af midlertidige forskelle mellem regnskabsmæssig og skattemæssig værdi af aktiver og forpligtelser opgjort på grundlag af den planlagte anvendelse af aktivet henholdsvis afvikling af forpligtelsen.

Anvendt regnskabspraksis

Udskudte skatteaktiver, herunder skatteværdien af fremførselsberettiget skattemæssigt underskud, måles til den værdi, hvortil aktivet forventes at kunne realiseres, enten ved udligning i skat af fremtidig indtjening eller ved modregning i udskudte skatteforpligtelser inden for samme juridiske skatteenhed. Eventuelle udskudte nettoskatteaktiver måles til nettorealisationsværdi.

Gældsforpligtelser

Gældsforpligtelser, som omfatter gæld til leverandører, tilknyttede virksomheder samt anden gæld, måles til amortiseret kostpris, hvilket sædvanligvis svarer til nominel værdi.

Resultatopgørelse 1. januar - 31. december

	<u>Note</u>	<u>2016</u> kr.	<u>2015</u> kr.
Bruttofortjeneste		1.214.809	1.089.089
Personaleomkostninger	1	<u>-1.043.950</u>	<u>-872.588</u>
Resultat før af- og nedskrivninger		170.859	216.501
Af- og nedskrivninger af immaterielle og materielle anlægsaktiver	2	<u>-147.611</u>	<u>-137.149</u>
Resultat før finansielle poster		23.248	79.352
Finansielle indtægter		432	0
Finansielle omkostninger	3	<u>-11.514</u>	<u>-15.081</u>
Resultat før skat		12.166	64.271
Skat af årets resultat	4	<u>-14.552</u>	<u>-18.820</u>
Årets resultat		<u>-2.386</u>	<u>45.451</u>
 Forslag til resultatdisponering			
Overført resultat		<u>-2.386</u>	<u>45.451</u>
		<u>-2.386</u>	<u>45.451</u>

Balance 31. december

	<u>Note</u>	<u>2016</u> kr.	<u>2015</u> kr.
Aktiver			
Goodwill		224.000	336.000
Immaterielle anlægsaktiver	5	224.000	336.000
Andre anlæg, driftsmateriel og inventar		133.763	103.056
Materielle anlægsaktiver	6	133.763	103.056
Anlægsaktiver i alt		357.763	439.056
Råvarer og hjælpematerialer		15.000	15.000
Varebeholdninger		15.000	15.000
Tilgodehavender fra salg og tjenesteydelser		234.664	195.902
Igangværende arbejder for fremmed regning		144.041	178.218
Tilgodehavender		378.705	374.120
Likvide beholdninger		364.966	175.015
Omsætningsaktiver i alt		758.671	564.135
Aktiver i alt		1.116.434	1.003.191

Balance 31. december

	<u>Note</u>	<u>2016</u> kr.	<u>2015</u> kr.
Passiver			
Selskabskapital		50.000	50.000
Overført resultat		<u>312.212</u>	<u>314.598</u>
Egenkapital	7	<u>362.212</u>	<u>364.598</u>
Hensættelse til udskudt skat	8	<u>53.195</u>	<u>77.165</u>
Hensatte forpligtelser i alt		<u>53.195</u>	<u>77.165</u>
Selskabsskat		38.522	24.950
Anden gæld		<u>662.505</u>	<u>536.478</u>
Kortfristede gældsforpligtelser		<u>701.027</u>	<u>561.428</u>
Gældsforpligtelser i alt		<u>701.027</u>	<u>561.428</u>
Passiver i alt		<u><u>1.116.434</u></u>	<u><u>1.003.191</u></u>
Eventualposter m.v.	9		
Pantsætninger og sikkerhedsstillelser	10		

Noter

	<u>2016</u>	<u>2015</u>
	kr.	kr.
1 Personaleomkostninger		
Lønninger	925.278	837.822
Pensioner	56.000	0
Andre omkostninger til social sikring	9.656	8.190
Andre personaleomkostninger	<u>53.016</u>	<u>26.576</u>
	<u>1.043.950</u>	<u>872.588</u>
Gennemsnitligt antal beskæftigede medarbejdere	<u>3</u>	<u>2</u>
2 Af- og nedskrivninger af immaterielle og materielle anlægsaktiver		
Afskrivninger immaterielle anlægsaktiver	112.000	112.000
Afskrivninger materielle anlægsaktiver	<u>35.611</u>	<u>25.149</u>
	<u>147.611</u>	<u>137.149</u>
der fordeler sig således:		
Goodwill	112.000	112.000
Andre anlæg, driftsmateriel og inventar	<u>35.611</u>	<u>25.149</u>
	<u>147.611</u>	<u>137.149</u>
3 Finansielle omkostninger		
Andre finansielle omkostninger	8.741	11.996
Renteomkostninger, mellemregning hovedanpartshaver	<u>2.773</u>	<u>3.085</u>
	<u>11.514</u>	<u>15.081</u>
4 Skat af årets resultat		
Årets aktuelle skat	38.522	23.876
Årets udskudte skat	<u>-23.970</u>	<u>-5.056</u>
	<u>14.552</u>	<u>18.820</u>

Noter

5 Immaterielle anlægsaktiver

	<u>Goodwill</u>
Kostpris 1. januar 2016	560.000
Kostpris 31. december 2016	560.000
Af- og nedskrivninger 1. januar 2016	224.000
Årets afskrivninger	112.000
Af- og nedskrivninger 31. december 2016	336.000
Regnskabsmæssig værdi 31. december 2016	<u><u>224.000</u></u>

6 Materielle anlægsaktiver

	<u>Andre anlæg, driftsmateriel og inventar</u>
Kostpris 1. januar 2016	146.600
Tilgang i årets løb	66.318
Kostpris 31. december 2016	212.918
Af- og nedskrivninger 1. januar 2016	43.544
Årets afskrivninger	35.611
Af- og nedskrivninger 31. december 2016	79.155
Regnskabsmæssig værdi 31. december 2016	<u><u>133.763</u></u>

Noter

7 Egenkapital

	<u>Selskabskapital</u>	<u>Overført resultat</u>	<u>I alt</u>
Egenkapital 1. januar 2016	50.000	314.598	364.598
Årets resultat	0	-2.386	-2.386
Egenkapital 31. december 2016	<u>50.000</u>	<u>312.212</u>	<u>362.212</u>

Selskabskapitalen består af 50 anparter à nominelt kr. 1.000. Ingen anparter er tillagt særlige rettigheder. Der har ikke været ændringer i selskabskapitalen siden stiftelsestidspunktet.

	<u>2016</u>	<u>2015</u>
	kr.	kr.
8 Hensættelse til udskudt skat		
Hensættelse til udskudt skat 1. januar 2016	77.165	82.221
Hensat i året	-23.970	-5.056
Hensættelse til udskudt skat 31. december 2016	<u>53.195</u>	<u>77.165</u>

9 Eventualposter m.v.

Operationel leasing

Virksomheden har indgået operationelle leje- og leasingaftaler for følgende beløb.

Indfrielse januar 2017 til t.kr. 152.

Lejeforpligtelser, lokaler

Der er indgået lejeaftale, hvor selskabet tidligst kan opsige lejemål den 30. juni 2018. Den samlede lejeforpligtelse udgør t.kr. 180 excl. moms frem til 30. juni 2018.

Herudover har selskabet ingen eventualaktiver og -forpligtelser

10 Pantsætninger og sikkerhedsstillelser

Ingen.

PEÑNEO

Underskrifterne i dette dokument er juridisk bindende. Dokumentet er underskrevet via Penneo™ sikker digital underskrift. Underskrivernes identiteter er blevet registreret, og informationerne er listet herunder.

“Med min underskrift bekræfter jeg indholdet og alle datoer i dette dokument.”

Kasper Rune Sørensen

Direktør

På vegne af: CPH Gourmet ApS

Serienummer: PID:9208-2002-2-193468418748

IP: 176.20.53.240

2017-06-11 09:12:03Z

NEM ID 

Henrik Johansen

Registreret revisor

På vegne af: Global Revision

Serienummer: CVR:28121717-RID:1240992020932

IP: 89.221.169.10

2017-06-11 09:14:03Z

NEM ID 

Kasper Rune Sørensen

Dirigent

På vegne af: CPH Gourmet ApS

Serienummer: PID:9208-2002-2-193468418748

IP: 176.20.53.240

2017-06-11 09:16:10Z

NEM ID 

Penneo dokumentnøgle: ETA2A-67M5J-W24C8-YCA3E-PEOM1-PK7Y8

Dette dokument er underskrevet digitalt via **Penneo.com**. Signeringsbeviserne i dokumentet er sikret og valideret ved anvendelse af den matematiske hashværdi af det originale dokument. Dokumentet er låst for ændringer og tidsstemplet med et certifikat fra en betroet tredjepart. Alle kryptografiske signeringsbeviser er indlejret i denne PDF, i tilfælde af de skal anvendes til validering i fremtiden.

Sådan kan du sikre, at dokumentet er originalt

Dette dokument er beskyttet med et Adobe CDS certifikat. Når du åbner dokumentet

i Adobe Reader, kan du se, at dokumentet er certificeret af **Penneo e-signature service** <penneo@penneo.com>. Dette er din garanti for, at indholdet af dokumentet er uændret.

Du har mulighed for at efterprøve de kryptografiske signeringsbeviser indlejret i dokumentet ved at anvende Penneos validator på følgende websted: <https://penneo.com/validate>