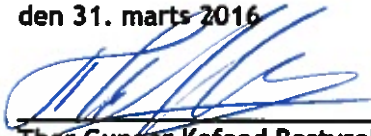


**TYSTOFTEFONDEN**  
**TEGLVÆRKSVEJ 10, TYSTOFTE, 4230 SKÆLSKØR**  
**ÅRSRAPPORT**  
**2015**

Årsrapporten er fremlagt og godkendt på  
fondens årsmøde,  
den 31. marts 2016



Thor Gunnar Kofoed Bestyrelsesform

**INDHOLDSFORTEGNELSE**

	<b>Side</b>
<b>Fondsoplysninger</b>	
Fondsoplysninger.....	3
<b>Erklæringer</b>	
Ledelsespåtegning.....	4
Den uafhængige revisors erklæringer.....	5
<b>Ledelsesberetning</b>	
Ledelsesberetning.....	6-11
<b>Årsregnskab 1. januar - 31. december</b>	
Resultatopgørelse.....	12
Balance.....	13-14
Noter.....	15-16
Anvendt regnskabspraksis.....	17-20

**FONDSOPLYSNINGER**

<b>Fonden</b>	<b>TystofteFonden</b> <b>Teglværksvej 10, Tystofte</b> <b>4230 Skælskør</b>  <b>CVR-nr.: 35 87 26 12</b> <b>Hjemsted: København</b> <b>Regnskabsår: 1. januar - 31. december</b>
<b>Bestyrelse</b>	<b>Thor Gunnar Kofoed, formand</b> <b>Kim Bonde Petersen, næstformand</b> <b>Birger Ellermann Eriksen</b> <b>Anders Mondrup</b> <b>Lise Nistrup Jørgensen</b> <b>Erik Anders Lawaetz</b>
<b>Direktion</b>	<b>Gerhard Deneken</b>
<b>Revision</b>	<b>BDO Statsautoriseret revisionsaktieselskab</b> <b>Havneholmen 29</b> <b>1561 København V</b>

**LEDELSESPÅTEGNING**

Bestyrelsen og ledelsen har dags dato behandlet og godkendt årsrapporten for 1. januar - 31. december 2015 for TystofteFonden.

Årsrapporten aflægges i overensstemmelse med årsregnskabsloven.

Det er vores opfattelse, at årsregnskabet giver et retvisende billede af fondens aktiver, passiver og finansielle stilling pr. 31. december 2015 samt af resultatet af fondens aktiviteter for regnskabsåret 1. januar - 31. december 2015.

Ledelsesberetningen indeholder efter vores opfattelse en retvisende redegørelse for de forhold, beretningen omhandler.


København, den 31. marts 2016

Direktion


  
\_\_\_\_\_  
Gerhard Deneken

Bestyrelse

  
\_\_\_\_\_  
Thor Gunnar Kofoed  
Formand

  
\_\_\_\_\_  
Anders Mondrup

  
\_\_\_\_\_  
Kim Bonde Petersen  
Næstformand

  
\_\_\_\_\_  
Lise Nistrup Jørgensen

  
\_\_\_\_\_  
Birger Ellermann Eriksen

  
\_\_\_\_\_  
Erik Anders Lawaetz

**DEN UAFHÆNGIGE REVISORS ERKLÆRINGER**

*Til ledelsen i TystofteFonden*

**PÅTEGNING PÅ ÅRSREGNSKABET**

Vi har revideret årsregnskabet for TystofteFonden for regnskabsåret 1. januar - 31. december 2015, der omfatter anvendt regnskabspraksis, resultatopgørelse, balance og noter. Årsregnskabet udarbejdes efter årsregnskabsloven.

**Ledelsens ansvar for årsregnskabet**

Ledelsen har ansvaret for udarbejdelsen af et årsregnskab, der giver et retvisende billede i overensstemmelse med årsregnskabsloven. Ledelsen har endvidere ansvaret for den interne kontrol, som ledelsen anser nødvendig for at udarbejde et årsregnskab uden væsentlig fejlinformation, uanset om denne skyldes besvigelser eller fejl.

**Revisors ansvar**

Vores ansvar er at udtrykke en konklusion om årsregnskabet på grundlag af vores revision. Vi har udført revisionen i overensstemmelse med internationale standarder om revision og yderligere krav ifølge dansk revisorlovgivning. Dette kræver, at vi overholder etiske krav samt planlægger og udfører revisionen for at opnå høj grad af sikkerhed for, om årsregnskabet er uden væsentlig fejlinformation.

En revision omfatter udførelse af revisionshandlinger for at opnå revisionsbevis for beløb og oplysninger i årsregnskabet. De valgte revisionshandlinger afhænger af revisors vurdering, herunder vurdering af risici for væsentlig fejlinformation i årsregnskabet, uanset om denne skyldes besvigelser eller fejl. Ved risikovurderingen overvejer revisor intern kontrol, der er relevant for virksomhedens udarbejdelse af et årsregnskab, der giver et retvisende billede. Formålet hermed er at udforme revisionshandlinger, der er passende efter omstændighederne, men ikke at udtrykke en konklusion om effektiviteten af virksomhedens interne kontrol. En revision omfatter endvidere vurdering af, om ledelsens valg af regnskabspraksis er passende, om ledelsens regnskabsmæssige skøn er rimelige samt den samlede præsentation af årsregnskabet.

Det er vores opfattelse, at det opnåede revisionsbevis er tilstrækkeligt og egnet som grundlag for vores konklusion.

Revisionen har ikke givet anledning til forbehold.

**Konklusion**

Det er vores opfattelse, at årsregnskabet giver et retvisende billede af fondens aktiver, passiver og finansielle stilling pr. 31. december 2015 samt af resultatet af fondens aktiviteter for regnskabsåret 1. januar - 31. december 2015 i overensstemmelse med årsregnskabsloven.

**UDTALELSE OM LEDELSESBERETNINGEN**

Vi har i henhold til årsregnskabsloven gennemlæst ledelsesberetningen. Vi har ikke foretaget yderligere handlinger i tillæg til den udførte revision af årsregnskabet. Det er på denne baggrund vores opfattelse, at oplysningerne i ledelsesberetningen er i overensstemmelse med årsregnskabet.

København, den 31. marts 2016

BDO Statsautoriseret revisionsaktieselskab, CVR-nr. 20 22 26 70

Jens Haugbyrd  
Statsautoriseret revisor



**LEDELSESBERETNING****REGNSKABSBERETNING****Fondens hovedaktiviteter**

Fondens væsentligste aktiviteter er at drive og udvikle virksomhed med sortsafprøvning (tekniske afprøvninger), herunder dyrkning og afprøvning af sorter med henblik på bl.a. efterfølgende myndighedsgodkendelse, optagelse på sortliste samt eventuel opnåelse af Plantenyhedsbeskyttelse.

Endvidere driver fonden virksomhed inden for certificering, certifikatudstedelse, audit og andre aktiviteter vedrørende afprøvning og godkendelse af sorter og planteformeringsmateriale samt i den forbindelse gennemføre og deltage i forsknings- og udviklingsprojekter.

**Udviklingen i aktiviteter og økonomiske forhold**

Fondens resultat er for regnskabsåret 2015 opgjort til et overskud på 4.344.899 kr. og en egenkapital til 5.125.321 kr.

Resultatet anses for tilfredsstillende.

Januar og februar måned var der fokus på udarbejdelse af forretningsplan for TystofteFonden. Forretningsplanen blev offentliggjort ved et møde med borgmesteren for Slagelse Kommune, Stén Knuth, den 24. februar 2015.

Den 22-maj 2015 gennemførte TystofteFonden et informationsmøde til anmeldere, stiftere og interessenter vedr status på fondens udvikling og mulighed for at overtage opgaverne i forbindelse med de tekniske afprøvninger fra den 1-7-2015. Ved dette møde blev der informeret bredt og specielt vedr 3 af bestyrelsen nedsatte arbejdsgrupper med medarbejdere fra Tystofte, anmeldere og interessenter vedrørende:

- Bygninger
- Tekniske afprøvningsfaciliteter
- Administrativ set-up

Alle grupper leverede input til fondens udvikling og mulighed for at drive opgaven fra den 1-7-2015.

Den 1-7-2015 overtog TystofteFonden driften af de tekniske afprøvninger vedr værdi-, SES-afprøvning, kontrol dyrkning og sortsadministration fra NaturErhvervstyrelsen. Overdragelsen af opgaverne er beskrevet i sortlistebekendtgørelsen BEK nr 943 af 11/08/2015 og opgaverne gennemføres efter internationalt anerkendte videnskabelige metoder.

Overdragelsen blev festligholdt den 30-6-2015 og på vedlagte billede modtager formanden for TystofteFonden, Thor G Kofoed, nøglerne til de tekniske afprøvninger af direktør i NaturErhvervsstyrelsen Emil Fannikke Kjær.



**LEDELSESBERETNING****REGNSKABSBERETNING (fortsat)**

Den 1-7-2015 blev medarbejderne, der var beskæftiget med ovennævnte opgaver, overdraget til TystofteFonden, og TystofteFonden købte ejendommen ved Tystofte af den danske Stat ved Bygningsstyrelsen. Ejendommen er efterfølgende blevet solgt videre til Pajbjergfonden og TystofteFonden har indgået en langsigtet og uopsigelig lejeaftale vedr faciliteter og jord ved Tystofte med Pajbjergfonden.

Ejendommen og udstyr er også blevet forsikret fra overtagelsesdatoen.

For at starte TystofteFonden modtog fonden donationer fra interessenter i form af penge og materiel. Dette sikrede fondens likviditet i opstartsfasen og fonden takker alle donatorer for deres bidrag.

Foruden de modtagne donationer har fonden ansøgt diverse kilder for at skabe kapital til teknisk udstyr eller bygningsinvestering. I den forbindelse har TystofteFonden i 2015 modtaget tilsagn fra Kornforædlingsfonden og Erstatningsfonden for Sædekorn.

For at sikre fremdrift og sammenhæng i beslutningerne har bestyrelsen afholdt 8 møder i 2015 og ét kort årsmøde vedr fondens første regnskabsperiode i 2014.

IT setup til domain, bogføring, e-mail, backup, programlicenser og lagerstruktur af tekniske afprøvningsdata var på plads den 1-7-2015. Opgradering til en 64-bit platform har kostet en del tilpasninger i den tekniske afprøvningsinfrastruktur og -programmel. Disse tilpasninger er blevet løst i takt med udfordringerne er blevet mødt. TystofteFonden har også fortsat adgang til kontrolmarksmodul i FCS, der drives og vedligeholdes indenfor NaturErhvervstyrelsens firewall. Hjemmesiden (Tystofte.dk) var også køreklar i begyndelsen af juli 2015 og er konstant blevet udviklet med nye aspekter. Hjemmesiden vedligeholdes på dansk og engelsk med generel information vedr fonden og aktuelle opdaterede afprøvningsdata fra VP-afprøvningen.

I løbet af vækstsæsonen er disse resultater gjort tilgængelige via hjemmesiden i takt med godkendelse af forsøgene, der valideres sammen med SEGES i forbindelse med gennemførelse af den integrerede afprøvning mellem den lovbestemte værdiafprøvning og Landsforsøgene.

I august blev resultatet af 2216 kontroldyrkninger meddelt via en system til system overførsel til NaturErhvervstyrelsens frøcertificeringssystem (FCS). Umiddelbart efter overførsel af resultatet er anmelderne af partierne faktureret for 2. halvdel af betalingen for gennemført kontroldyrkning - Fondens første faktureringer.

I august måned anmodede 3F om indgåelse af overenskomst vedr ansatte på 3F-området. Pga. medarbejdernes sikrede forhold efter overdragelsen accepterede 3F at mødet blev suspenderet og genoptaget i december måned. Pga. kalenderkoordinering blandt mødedeltagerne blev overenskomstforhandlingerne først genoptaget i januar 2016.

TystofteFonden deltager også i første GUDP forskningsprojekt "Greenselect" under ledelse af DLF sammen med Århus Universitet vedr fænotyping og genomisk udvælgelse af nye sorter af græsmarksplanter til fremtidig afprøvning, godkendelse og markedsføring.



## LEDELSESBERETNING

### REGNSKABSBERETNING (fortsat)

I august og september 2015 modtog vi nyanmeldelser til 1. års afprøvning i 2016. Foruden første års afprøvning videreføres et antal sorter til 2. års afprøvning. Samlet set er antallet af sorter i afprøvning af vintersæd og vinterraps på niveau med antallet af afprøvninger i 2015 mht værdiafprøvningen samt afprøvningen for selvstændighed, ensartethed og stabilitet (SES-afprøvningen). Udvidelsen mht kontroldyrkning skyldes primært, at DSV-DK igen anmelder partier i opformering i Danmark til kontroldyrkning.

	Viraps	Vi-hvede	Vi-byg	Rug	Triticale	I alt VP&SES	Kontroldyrkning
<b>2016</b>							
1. års sorter	61	39	17	10	0	127	1616
2. års sorter	44	16	2	9	0	71	
I alt 2016	105	55	19	19	0	198	1616
<b>Afprøvning 2015</b>							
1. års sorter	59	38	7	11	0	115	1512
2. års sorter	38	21	4	9	2	74	
I alt 2015	97	59	11	20	2	189	1512

Mellem TystofteFonden og NaturErhvervstyrelsen, der er ressortmyndighed, er der indgået en samarbejdsaftale, der bl.a. beskriver snitfladerne. Anneks 1 viser de overordnede snitflader og samarbejdsrelationer.

NaturErhvervstyrelsen varetager fremadrettet godkendelser og repræsenterer Danmark i de administrative organer af UPOV og CPVO. TystofteFonden varetager den danske repræsentation i tekniske organer i UPOV og CPVO og driver de tekniske afprøvninger vedr sortslisteoptagelse og kontroldyrkning.

Refusionsopgørelse vedr det første halve år af 2015, hvor driften af TystofteFonden lå i NaturErhvervstyrelsen, er blevet udarbejdet og godkendt i bestyrelsen.

NaturErhvervstyrelsen, Center for Planter & Landbrugslov v/enhedschef Kristine Riskær har løbende fulgt fondens udvikling og drift ved at deltage som observatør i bestyrelsesmøderne. Ydermere har der været gennemført det årlige tilsyn med fonden i december måned 2015. Dette skete i forlængelse af bestyrelsesmødet d. 18.12.2015, der blev afholdt på TystofteFonden. NaturErhvervstyrelsen gennemfører et årligt tilsyn, jfr. samarbejdsaftalen mellem NaturErhvervstyrelsen og TystofteFonden.

I løbet af efteråret har TystofteFonden investeret i teknisk afprøvningsudstyr som parcelhøster og konventionelle landbrugsmaskiner til behandling af forsøgsarealerne. Der er blevet investeret for ca 3.5 mio kroner mht at få tidssvarende landbrugs- og forsøgsudstyr.

TystofteFonden har også forhandlet med Slagelse Kommune vedr køb af jord ved Annebjerggården og kort før jul 2015 blev der indgået en købsaftale vedr ca 39 ha, der er blevet erhvervet fra Slagelse Kommune.

I november 2015 er en stilling i SES-gruppen blevet opgraderet til en akademisk SES-udvikler. Denne udvidelse er en styrkelse af SES-gruppen, der er akkrediteret mht SES-afprøvning af de for anmeldere vigtigste arter hos Community Plant Variety Office (CPVO). Denne akkreditering er blevet videreført fra NaturErhvervstyrelsen til TystofteFonden, der er akkrediteret mht gennemførelse af SES-afprøvning i følgende arter.

- Hvede (vår og vintertyper), Byg (vår og vintertyper), Raps (vår og vintertyper), Havre, Bederoer (sukker og foderbeder), Hestebønner, Rajsvingel og Quinoa

I november gennemførte TystofteFonden indstillinger til godkendelse af nye sorter. SES- hhv VP rapporter blev udarbejdet og præsenteret individuelt for Fagudvalget for Sortsafprøvningen. Efter en høring blandt anmelderne vedr de afgivne indstillinger fra Fagudvalget er indstillingerne blevet godkendt i NaturErhvervstyrelsen inden jul og de nye sorter er blevet indstillet til EU-sortslisten før nytår.

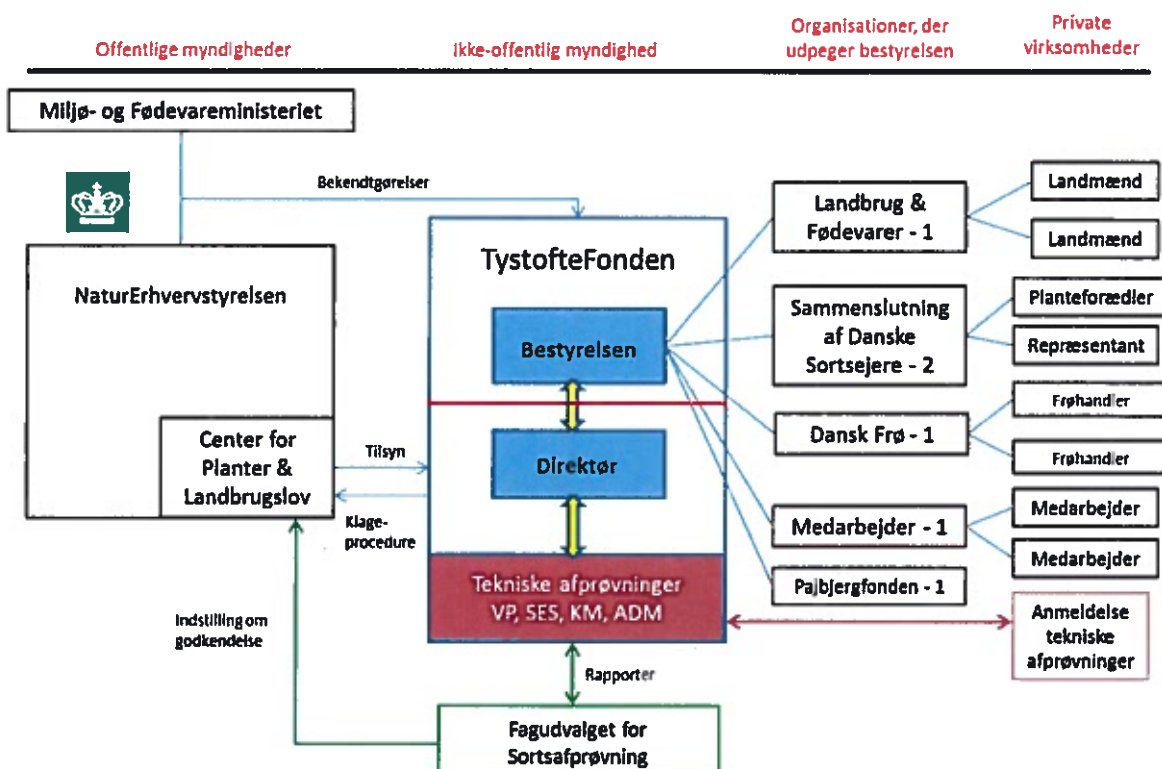


## LEDELSESBERETNING

### REGNSKABSBERETNING (fortsat)

TystofteFonden har også overtaget forpligtigelsen til at gennemføre SES-aprøvning på vegne af udenlandske myndigheder (CPVO og national myndighed). Alle rapporter vedr. sorter af vårsæd er udarbejdet og afleveret inden den 31.12.2015.

### Anneks 1 Snitflader mellem TystofteFonden og NaturErhvervstyrelsen



### Betydningsfulde begivenheder, indtruffet efter regnskabsårets afslutning

Der er efter regnskabsårets afslutning ikke indtruffet begivenheder, som væsentligt vil kunne påvirke fondens finansielle stilling.

### REDEGØRELSE FOR UDELINGSPOLITIK

Lovpligtig redegørelse for fondens udelingspolitik, jf. årsregnskabslovens § 77b

Ifølge vedtægterne har fonden et almennyttigt formål og kan foretage uddeling af midler med henblik på:

- økonomisk støtte til erhvervsudvikling inden for branchen for udvikling og godkendelse af sorter, planteformeringsmateriale herunder audit og certificering.
- økonomisk støtte til uddannelse og videnskabelige projekter inden for fondens formål, og

## LEDELSESBERETNING

### REDEGØRELSE FOR UDELINGSPOLITIK (fortsat)

- c. økonomisk støtte til udvikling af nye sorter af landbrugsarter, herunder frøcertificering.

Under hensyntagen til fondens etablering i slutningen af 2014 og behovet for konsolidering af formuen i de første år har bestyrelsen besluttet at udskyde den endelige fastlæggelse af udelingspolitikken.

### REDEGØRELSE FOR GOD FONDSLEDELSE MV.

Lovpligtig redegørelse for god fondsledelse, jf. årsregnskabslovens § 77a

Fonden er omfattet af anbefalinger for god fondsledelse. I det følgende redegøres for, om fonden følger anbefalingerne, og vedrørende de anbefalinger som ikke følges, forklares dette nærmere.

#### 1. Åbenhed og kommunikation

Fonden følger anbefalingen.

#### 2. Bestyrelsens opgaver og ansvar

Fonden følger anbefalingerne bortset fra følgende:

Nr. 2.1.1 hvor fonden som følge af etableringsfasen og behovet for konsolidering ikke har fastlagt fondens udelingspolitik.

Nr. 2.3.4 hvor fondens redegørelse for sammensætningen af bestyrelsen m.v. er oplyst i ledelsesberetningen. De samme oplysninger vil i nærmeste fremtid blive oplyst på fondens hjemmeside.

Nr. 2.5.2 hvor fonden i højere grad anser de vedtægtsmæssige kriterier for sammensætningen af bestyrelsen for egnet frem for aldersmæssig begrænsning.

#### 3. Ledelsens vederlag

Fonden følger anbefalingerne.

#### Bestyrelsen

Bestyrelsen består af 6 medlemmer og er ifølge vedtægterne udpeget af faglige organisationer. Heraf er et medlem udpeget af medarbejderne. Rekruttering til fondens bestyrelse sker med henblik på at sikre, at bestyrelsen samlet set har de kompetencer, den skal råde over for bedst muligt at kunne udføre de opgaver, der påhviler bestyrelsen. Ved sammensætning og udpegning af nye bestyrelsesmedlemmer tages der hensyn til viden og erfaring inden for fondens formål. Bestyrelsesmedlemmer udpeges for en periode på 4 år ad gangen og kan genudpeges, maksimalt 2 gange.

Fondens bestyrelse har i takt med omverdenens interesse herfor arbejdet med at sikre øget åbenhed og transparens om fondens forhold, bl.a. via fondens hjemmeside. I tilslutning til fondens etablering har bestyrelsen udarbejdet sin forretningsorden for bl. a. at sikre stillingtagen til samtlige 16 anbefalinger til god fondsledelse. De 16 anbefalinger omhandler emner som kommunikation, strategi, bestyrelsens sammensætning og kompetencer, evaluering af arbejdet i bestyrelsen og direktionen samt ledelsens vederlag.

**LEDELSESBERETNING**
**REDEGØRELSE FOR GOD FONDSLEDELSE MV. (fortsat)**
*Bestyrelsens sammensætning:*

Medlem	Bestyrelsen	Kompetencer	Ledelseshverv	Udpeget af myndigheder/tilskudsydere m.v.	Uafhængig
Landmand Thor Gunnar Kofoed, (formand) Født 1959 Selvstændig indenfor landbrug og fødevarer	Indtrådt 01.12.2014 Valgt senest: 2014 På valg: 2018	Landmand. Frøavlerv. 22 års frøorganisatorisk erfaring på national og international niveau	Formand L&F Frøsektionen, Frøafgiftsfonden, Brancheudvalget for Frø, COPA WP SEED, ESGG. Bestyrelsesmedlem L&F Virksomhedsbestyrelsen, Planteproduktion, Planteforum og andre arbejds- og styregrupper ang. frø	Landbrug og Fødevarer - i h.t. vedtægtsbestemmelse	Ja
Direktør Kim Bonde Petersen, (næstformand) Født 1959 Ansæt hos Nordic Seed A/S	Indtrådt 01.12.2014 Valgt senest: 2014 På valg: 2018	Direktør for Nordic Seed, Nordic Seed International, ledelse, sortsudvikling og markedsføring af opformeringsmateriale	Bestyrelsesmedlem i Sædemenslutningen af Danske Sortsejere og Erstatningsfonden for Sædekorn	Sortsejersammenslutningen - i h.t. vedtægtsbestemmelse	Nej
Direktør Birger Eriksen, Født 1960 Ansæt hos Sejet Planteforædling I/S	Indtrådt 01.12.2014 Valgt senest: 2014 På valg: 2018	Stort branche kendskab	Formand for Sædemenslutningen af Dansk Sortsejere. Medlem af Advisory Board i flere danske forskningsprojekter.	Sortsejersammenslutningen - i h.t. vedtægtsbestemmelse	Ja
Direktør Anders Mondrup, Født 1955 Ansæt hos DLF-Trifolium A/S	Indtrådt 01.12.2014 Valgt senest: 2014 På valg: 2018	Stort branche kendskab	Brancheudvalget for frø, Frøafgiftsfonden, Planteforædlingsfonden, Erstatningsfonden for markfrø	Dansk Frø - tidligere Dansk Frøhandlerforening - i h.t. vedtægtsbestemmelse	Ja
Seniorforsker Lise Nistrup Jørgensen, Født 1956 Ansæt hos Aarhus Universitet	Indtrådt 01.03.2016 Valgt senest: 2014 På valg: 2020	Seniorforsker inden for "disease management"	Bestyrelsesmedlem i Pajbjergfonden	Udpeget af de øvrige bestyrelsesmedlemmer - i h.t. vedtægtsbestemmelse	Ja
SES-koordinator Erik Anders Lawaetz, Født 1962 Ansæt hos TystofteFonden	Indtrådt 01.12.2014 Valgt senest: 2014 På valg: 2018	Stor indsigt i forsøgsarbejdet ved Tystofte	Bestyrelsesmedlem i Lawaetz legatet	Medarbejderne - i h.t. vedtægtsbestemmelse	Ja

**RESULTATOPGØRELSE 1. JANUAR - 31. DECEMBER**

	Note	2015 kr.	2014 kr.
<b>NETTOOMSÆTNING</b> .....		<b>11.706.231</b>	<b>0</b>
Produktionsomkostninger.....		-10.276.351	0
<b>BRUTTORESULTAT</b> .....		<b>1.429.880</b>	<b>0</b>
Distributionsomkostninger.....		-52.801	0
Administrationsomkostninger.....		-970.107	-19.800
<b>RESULTAT AF PRIMÆR DRIFT</b> .....		<b>406.972</b>	<b>-19.800</b>
Andre driftsindtægter.....	2	5.182.887	0
Andre driftsomkostninger.....	3	-71.562	0
<b>DRIFTSRESULTAT</b> .....		<b>5.518.297</b>	<b>-19.800</b>
Finansielle omkostninger .....		-65.024	0
<b>RESULTAT FØR SKAT</b> .....		<b>5.453.273</b>	<b>-19.800</b>
Skat af årets resultat.....	4	-1.108.374	0
<b>ÅRETS RESULTAT</b> .....		<b>4.344.899</b>	<b>-19.800</b>
 <b>RESULTATDISPONERING</b>			
Overført resultat.....		4.344.899	-19.800
<b>I ALT</b> .....		<b>4.344.899</b>	<b>-19.800</b>

## BALANCE 31. DECEMBER

AKTIVER	Note	2015 kr.	2014 kr.
Produktionsanlæg og maskiner.....		312.954	0
Andre anlæg, driftsmateriel og inventar.....		230.076	0
Indretning af lejede lokaler.....		222.000	0
Materielle anlægsaktiver.....	5	765.030	0
Lejededpositum og andre tilgodehavender.....		8.000	0
Finansielle anlægsaktiver.....	6	8.000	0
<b>ANLÆGSAKTIVER.....</b>		<b>773.030</b>	<b>0</b>
Ejendom til videresalg.....		5.906.925	0
Varebeholdninger.....		5.906.925	0
Tilgodehavender fra salg og tjenesteydelser.....		3.682.932	0
Andre tilgodehavender.....		985.330	0
Periodeafgrænsningsposter.....		97.240	0
Tilgodehavender.....		4.765.502	0
Likvide beholdninger.....		5.778.004	800.000
<b>OMSÆTNINGSAKTIVER.....</b>		<b>16.450.431</b>	<b>800.000</b>
<b>AKTIVER.....</b>		<b>17.223.461</b>	<b>800.000</b>

## BALANCE 31. DECEMBER

PASSIVER	Note	2015 kr.	2014 kr.
Grundkapital.....		800.000	800.000
Overført overskud.....		4.325.321	-19.800
<b>EGENKAPITAL.....</b>	<b>7</b>	<b>5.125.321</b>	<b>780.200</b>
Hensættelse til udskudt skat.....		1.108.374	0
<b>HENSATTE FORPLIGTELSER.....</b>		<b>1.108.374</b>	<b>0</b>
Leverandører af varer og tjenesteydelser.....		1.927.697	19.800
Anden gæld.....		8.731.320	0
Periodeafgrænsningsposter.....		330.749	0
Kortfristede gældsforpligtelser.....		10.989.766	19.800
<b>GÆLDSFORPLIGTELSER.....</b>		<b>10.989.766</b>	<b>19.800</b>
<b>PASSIVER.....</b>		<b>17.223.461</b>	<b>800.000</b>
Eventualposter mv.	8		
Pantsætninger og sikkerhedsstillelser	9		
Nærtstående parter	10		

## NOTER

	2015 kr.	2014 kr.	Note
<b>Medarbejderforhold</b>			<b>1</b>
Antal personer beskæftiget i gennemsnit: 22 (2014: 0)			
Løn og gager.....	3.848.651	0	
Pensioner.....	471.609	0	
Omkostninger til social sikring.....	53.234	0	
	<b>4.373.494</b>	<b>0</b>	
Vederlag til direktion.....	412.867	0	
Vederlag til bestyrelsesformand.....	50.000	0	
	<b>462.867</b>	<b>0</b>	
<b>Andre driftsindtægter</b>			<b>2</b>
Posten omfatter resultatrefusion på 2.011.394 kr. for første halvår samt gaveindtægt på 3.171.493 kr.			
<b>Andre driftsomkostninger</b>			<b>3</b>
Beløbet er tab ved køb og videresalg af fast ejendom.			
<b>Skat af årets resultat</b>			<b>4</b>
Regulering af udskudt skat.....	1.108.374	0	
	<b>1.108.374</b>	<b>0</b>	
<b>Materielle anlægsaktiver</b>			<b>5</b>
	<b>Produktionsanlæg og maskiner</b>	<b>Andre anlæg, driftsmateriel og inventar</b>	<b>Indretning af lejede lokaler</b>
Tilgang.....	333.308	272.472	222.000
Kostpris 31. december 2015.....	333.308	272.472	222.000
Årets afskrivninger .....	20.354	42.396	0
Af- og nedskrivninger 31. december 2015.....	20.354	42.396	0
Regnskabsmæssig værdi 31. december 2015..	312.954	230.076	222.000



**NOTER**

	<b>Note</b>
<b>Finansielle anlægsaktiver</b>	<b>6</b>
<b>Lejededpositum og andre tilgodehavender</b>	
Tilgang.....	8.000
Kostpris 31. december 2015.....	8.000
<b>Regnskabsmæssig værdi 31. december 2015.....</b>	<b>8.000</b>
 <b>Egenkapital</b>	 <b>7</b>
<b>Grundkapital</b>	
<b>Overført overskud</b>	
<b>I alt</b>	
Egenkapital 1. januar 2015.....	800.000
Forslag til årets resultatdisponering.....	-19.578
	4.344.899
<b>Egenkapital 31. december 2015.....</b>	<b>800.000</b>
	<b>4.325.321</b>
	<b>5.125.321</b>
 Grundkapitalen er kontant indbetalt ved fondens stiftelse pr. 1. december 2014	
 <b>Eventualposter mv.</b>	 <b>8</b>
Fonden har en leasingforpligtelser på i alt 2.346.362 kr. fordelt på flere aktiver, med en løbetid på 29-84 måneder.	
Der foreligger forpligtelse i henhold til huslejekontrakt med en årlig lejebetaling på 130.000 kr. Fonden kan opsige lejekontrakten med 12 måneders skriftlig varsel til udgangen af et kalenderår.	
Endvidere foreligger forpligtigelser vedrørende forpagtningsaftaler med årlig betaling på i alt 207.733 kr. Aftalerne kan opsiges med korte varselser.	
 <b>Pantsætninger og sikkerhedsstillelser</b>	 <b>9</b>
Ingen.	
 <b>Nærtstående parter</b>	 <b>10</b>
Fondens nærtstående parter udgøres direktion og bestyrelse.	
 <b>Transaktioner med nærtstående parter</b>	
Fonden har ikke haft transaktioner, med nærtstående parter.	

## ANVENDT REGNSKABSPRAKSIS

Årsrapporten for TystofteFonden for 2015 er aflagt i overensstemmelse med den danske årsregnskabslovs bestemmelser for virksomheder i regnskabsklasse B.

Årsrapporten er udarbejdet efter samme regnskabspraksis som sidste år.

## RESULTATOPGØRELSEN

### Nettoomsætning

Nettoomsætning ved sortsafprøvning, certificering og certifikatudstedelse indregnes i resultatopgørelsen, såfremt levering og risikoovergang til køber har fundet sted inden årets udgang og såfremt indtægten kan opgøres pålideligt og forventes modtaget. Nettoomsætning indregnes ekskl. moms og afgifter og med fradrag af rabatter i forbindelse med salget.

### Produktionsomkostninger

Produktionsomkostninger omfatter omkostninger, herunder lønninger og gager samt afskrivninger, der afholdes for at opnå årets nettoomsætning. Handelsvirksomhederne indregner vareforbrug, og de producerende virksomheder indregner produktionsomkostninger svarende til årets omsætning. Herunder indgår direkte og indirekte omkostninger til råvarer og hjælpematerialer, løn og gager, leje og leasing samt afskrivninger på produktionsanlæg.

Under produktionsomkostninger indregnes tillige afskrivning på aktiverede udviklingsomkostninger samt forskningsomkostninger og de udviklingsomkostninger, der ikke opfylder kriterierne for aktivering.

### Distributionsomkostninger

I distributionsomkostninger indregnes omkostninger, der er afholdt til distribution af varer solgt i året samt til årets gennemførte salgskampagner mv. Herunder indregnes omkostninger til salgspersonale, reklame- og udstillingsomkostninger samt afskrivninger.

### Administrationsomkostninger

I administrationsomkostninger indregnes omkostninger, der er afholdt i året til ledelse og administration af fonden, herunder omkostninger til det administrative personale, ledelsen, kontorlokaler, kontoromkostninger mv. samt afskrivninger i forbindelse hermed.

### Andre driftsindtægter

Andre driftsindtægter indeholder regnskabsposter af sekundær karakter i forhold til virksomhedernes aktiviteter, herunder fortjeneste ved salg af immaterielle- og materielle anlægsaktiver samt modtagne gaver.

### Andre driftsomkostninger

Andre driftsomkostninger indeholder regnskabsposter af sekundær karakter i forhold til virksomhedens aktiviteter, herunder tab ved salg af materielle anlægsaktiver.

### Finansielle indtægter og omkostninger

Finansielle indtægter og omkostninger indeholder renteindtægter og -omkostninger, finansielle omkostninger ved finansiell leasing, realiserede og urealiserede kursgevinster og -tab vedrørende værdipapirer, gæld og transaktioner i fremmed valuta, amortisering af finansielle aktiver og forpligtelser samt tillæg og godtgørelse under acontoskatteordningen mv. Finansielle indtægter og omkostninger indregnes med de beløb, der vedrører regnskabsåret.

## ANVENDT REGNSKABSPRAKSIS

### Skat

Årets skat, som består af årets aktuelle skat og forskydning i udskudt skat, indregnes i resultatopgørelsen med den del, der kan henføres til årets resultat, og direkte på egenkapitalen med den del, der kan henføres til posteringer direkte på egenkapitalen.

### Uddelinger

Faktiske uddelinger for regnskabsåret vises i resultatdisponeringen, når disse er besluttet af bestyrelsen, og fonden dermed har en juridisk forpligtelse over for modtageren.

Ud over de faktiske uddelinger vises i resultatdisponeringen den ramme for bevillinger, bestyrelsen vedtager for det kommende regnskabsår.

## BALANCEN

### Materielle anlægsaktiver

Indretning af lejede lokaler, produktionsanlæg og maskiner samt andre anlæg, driftsmateriel og inventar måles til kostpris med fradrag af akkumulerede af- og nedskrivninger. Der afskrives ikke på grunde.

Afskrivningsgrundlaget er kostpris med fradrag af den skønnede restværdi efter afsluttet brugstid.

Kostprisen omfatter anskaffelsesprisen samt omkostninger direkte tilknyttet anskaffelsen indtil det tidspunkt, hvor aktivet er klar til at blive taget i brug. For egenfremstillede aktiver omfatter kostprisen omkostninger til materialer, komponenter, underleverandører, direkte lønforbrug samt indirekte produktionsomkostninger.

Der foretages lineære afskrivninger baseret på følgende vurdering af aktivernes forventede brugstider og restværdi:

	Brugstid	Restværdi
Produktionsanlæg og maskiner.....	10 år	0 %
Andre anlæg, driftsmateriel og inventar.....	3-10 år	0 %
Indretning af lejede lokaler.....	20 år	0-25 %

Fortjeneste eller tab ved salg af materielle anlægsaktiver opgøres som forskellen mellem salgspris med fradrag af salgsomkostninger og den regnskabsmæssige værdi på salgstidspunktet. Fortjeneste eller tab indregnes i resultatopgørelsen under andre driftsindtægter eller andre driftsomkostninger.

### Leasingkontrakter

Ydelser i forbindelse med såvel operationel leasing som finansiel leasing og øvrige lejeaftaler indregnes i resultatopgørelsen over kontraktens løbetid. Fondens samlede forpligtelse vedrørende leasing- og lejeaftaler oplyses under eventualposter mv.

### Finansielle anlægsaktiver

Deposita omfatter huslejedeposita, som indregnes og måles til kostpris. Der afskrives ikke på deposita.

**ANVENDT REGNSKABSPRAKSIS****Værdiforringelse af anlægsaktiver**

Den regnskabsmæssige værdi af materielle anlægsaktiver samt finansielle anlægsaktiver, der ikke måles til dagsværdi, vurderes årligt for indikationer på værdiforringelse ud over det, som udtrykkes ved afskrivning.

Foreligger der indikationer på værdiforringelse, foretages nedskrivningstest af hvert enkelt aktiv henholdsvis gruppe af aktiver. Der foretages nedskrivning til genindvindingsværdien, hvis denne er lavere end den regnskabsmæssige værdi.

Genindvindingsværdi er den højeste værdi af nettosalgspris og kapitalværdi. Kapitalværdien opgøres som nutidsværdien af de forventede nettopengestrømme fra anvendelsen af aktivet eller aktivgruppen og forventede nettopengestrømme ved salg af aktivet eller aktivgruppen efter endt brugstid.

**Ejendom til videresalg**

Ejendomme, der er disponeret til videresalg, indregnes som omsætningsaktiv og værdiansættes til forventet salgsværdi.

**Tilgodehavender**

Tilgodehavender måles til amortiseret kostpris, hvilket sædvanligvis svarer til nominel værdi. Værdien reduceres med nedskrivning til imødegåelse af forventede tab.

**Periodeafgrænsningsposter, aktiver**

Periodeafgrænsningsposter indregnet under aktiver omfatter afholdte omkostninger vedrørende efterfølgende regnskabsår.

**Egenkapital**

Fondens bundne kapital indeholder den vedtægtsbestemte grundkapital, som blev indskudt i forbindelse med fondens stiftelse samt eventuelle vedtægtsbestemte reserver.

Under egenkapitalen angives den ramme, bestyrelsen har vedtaget for uddelinger for det kommende år.

**Skat og udskudt skat**

Aktuelle skatteforpligtelser og tilgodehavende aktuel skat indregnes i balancen som beregnet skat af årets skattepligtige indkomst reguleret for skat af tidligere års skattepligtige indkomster samt for betalte acontoskatter.

Fonden er underlagt skattelovgivningen for fonde, og den skattepligtige indkomst opgøres i overensstemmelse hermed. Skattelovgivningen for fonde tillader skattemæssige fradrag for hensættelser til senere uddelinger. Som følge heraf har fonden mulighed for at reducere en eventuel skattepligtig positiv indkomst til nul. Det skattemæssige fradrag for hensættelse til senere uddeling tillades ikke indregnet regnskabsmæssigt, hvorfor der opstår en udskudt skatteforpligtelse herpå. Denne skatteforpligtelse indregnes i årsregnskabet.

Udskudt skat måles af midlertidige forskelle mellem regnskabsmæssig og skattemæssig værdi af aktiver og forpligtelser.

Udskudte skatteaktiver, herunder skatteværdien af fremførselsberettiget skattemæssigt underskud, måles til den værdi, hvortil aktivet forventes at kunne realiseres, enten ved udligning i skat af fremtidig indtjening, eller ved modregning i udskudte skatteforpligtelser inden for samme juridiske skatteenhed.

Udskudt skat måles på grundlag af de skatteregler og skattesatser, der med balancedagens lovgivning vil være gældende, når den udskudte skat forventes udløst som aktuel skat. Ændring i udskudt skat som følge af ændringer i skattesatser indregnes i resultatopgørelsen bortset fra poster, der føres direkte på egenkapitalen.

## ANVENDT REGNSKABSPRAKSIS

### Gældsforpligtelser

Under gældsforpligtelser indregnes de af bestyrelsen besluttede uddelinger i regnskabsåret, når disse er meddelt modtageren, men ikke udbetalt på balancedagen. Skyldige uddelinger, der forventes udbetalt inden for 1 år, er i balancen anført som kortfristede gældsforpligtelser, mens skyldige uddelinger, der forventes udbetalt efter 1 år, i balancen er anført som langfristede gældsforpligtelser.

Gæld måles til den nominelle restgæld på balancedagen.

### Periodeafgrænsningsposter, passiver

Periodeafgrænsningsposter indregnet under passiver omfatter modtagne betalinger vedrørende indtægter i de efterfølgende år, herunder modtagne gaver med forudbestemt anvendelse.