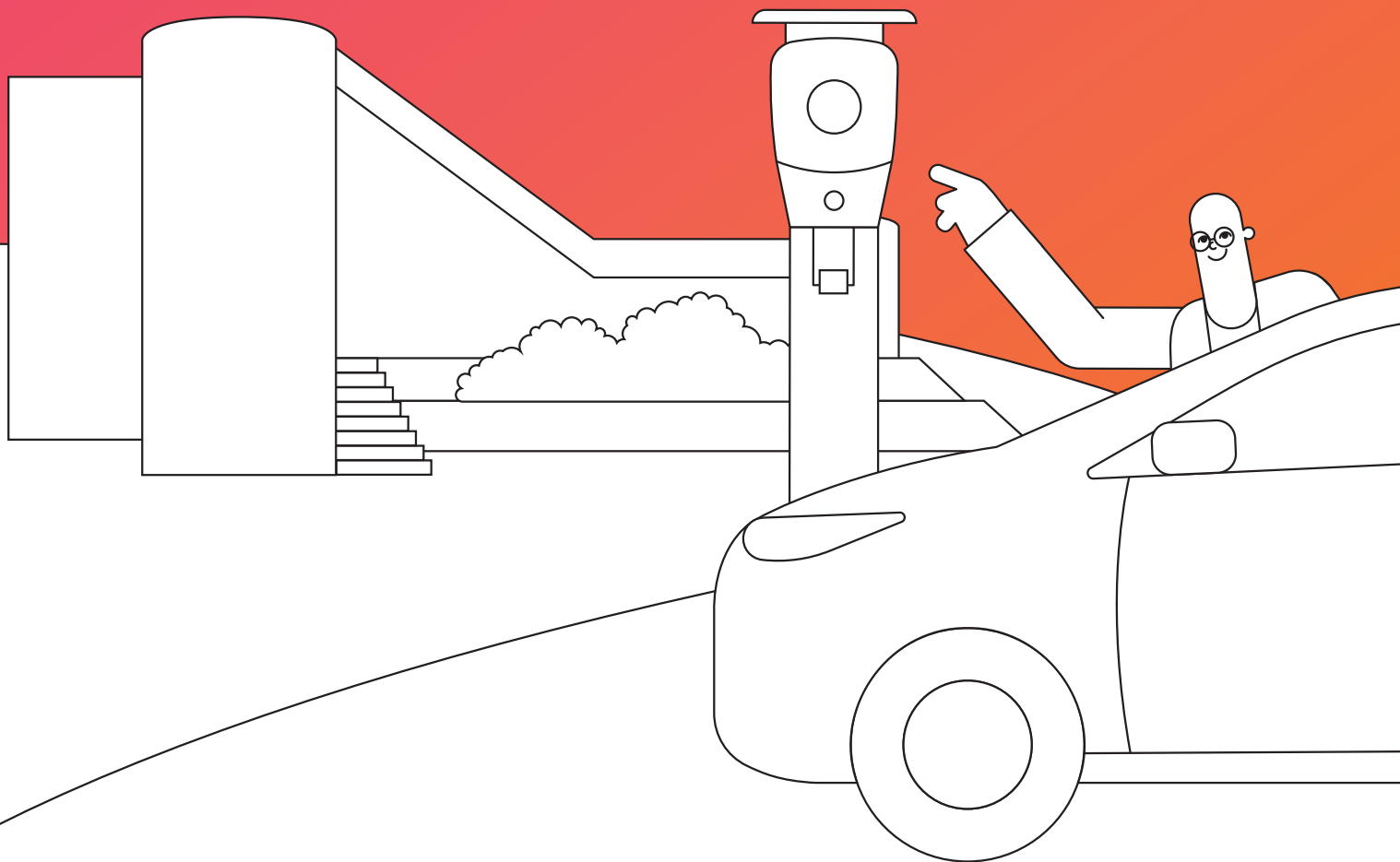


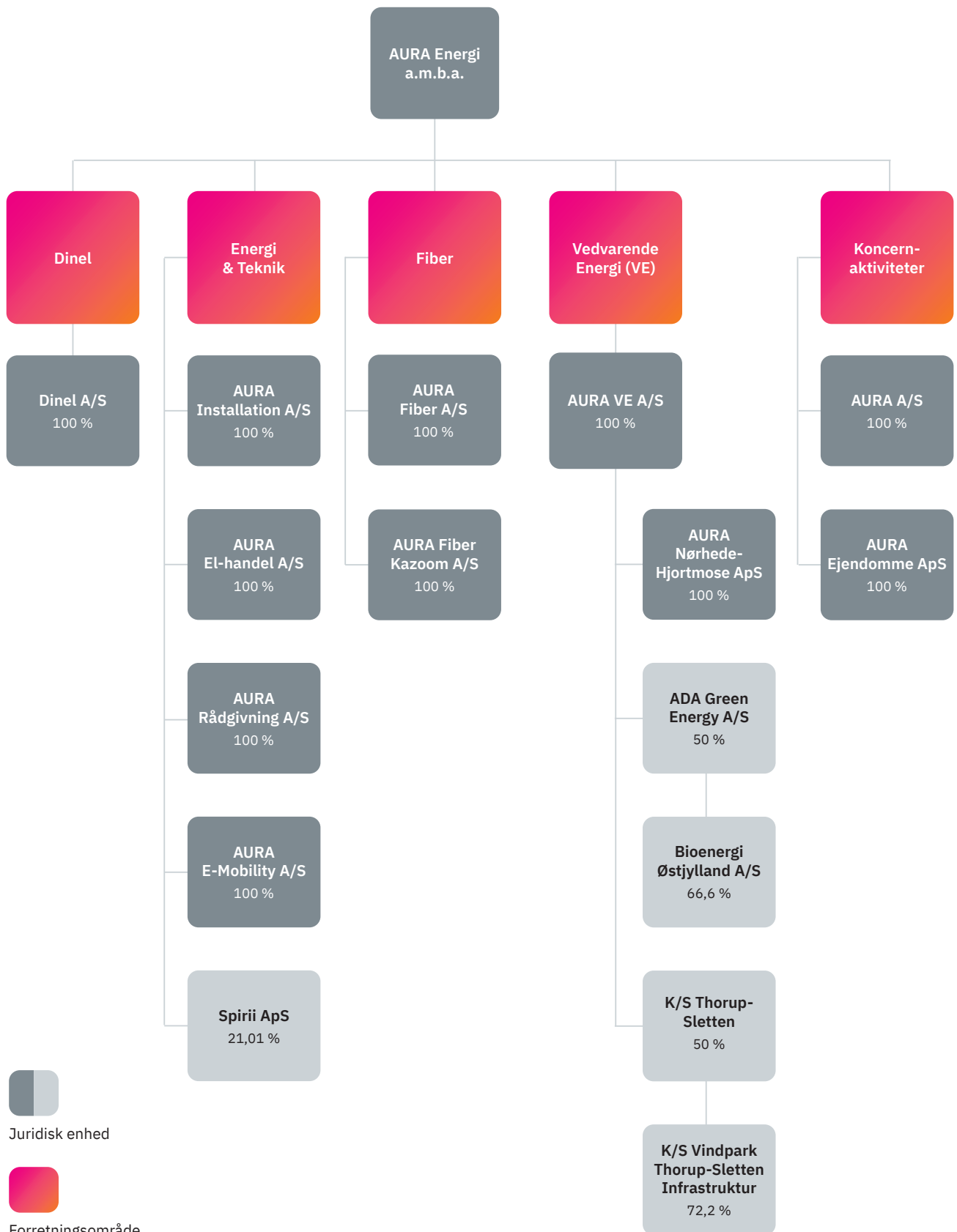
**AURA**

# Årsrapport 2022

AURA Energi a.m.b.a.



# AURA selskabsstruktur pr. 31.12.2022



# Indholdsfortegnelse

## **Indledning**

AURA selskabsstruktur pr. 31.12.2022	2
Koncern hoved- og nøgletal	4
Ledelsen indleder	6
Kommentarer til koncernregnskabet	10

## **Forretningsområde**

Dinel	12
Installation	14
Elhandel	16
E-Mobility	18
Fiber	20
Vedvarende Energi	22
Innovation	25

## **Øvrig beretning**

God selskabsledelse i forbrugerejede forsyningsselskaber	26
Særlige risici	28
Redegørelse for politik for dataetik	30
Ledelsespåtegning	33
Den uafhængige revisors revisionspåtegning	34

## **Koncern- og årsregnskab**

Koncern- og årsregnskab	36
Resultatopgørelse	37
Balance	38
Egenkapitalopgørelse	40
Pengestrømsopgørelse	41
Noter – øvrige	42
Anvendt regnskabspraksis	52
Bestyrelsen i AURA	62
Forsyningsområde	68

# Koncern hoved- og nøgletal

mio. kr.	2022	2021	2020	2019	2018
<b>Hovedtal</b>					
Nettoomsætning	1.929	960	726	737	707
Bruttoresultat	435	360	309	295	288
EBITDA	275	206	151	147	138
<b>Resultat af ordinær primær drift</b>	<b>123</b>	<b>55</b>	<b>21</b>	<b>24</b>	<b>-55</b>
Resultat af finansielle poster	-125	-59	133	128	111
<b>Årets resultat</b>	<b>-11</b>	<b>4</b>	<b>154</b>	<b>145</b>	<b>28</b>
Årets investering i materielle anlægsaktiver	219	512	193	260	216
Langfristede aktiver	2.690	2.579	2.197	2.126	1.997
Kortfristede aktiver	1.148	1.187	1.328	1.210	1.172
<b>Aktiver i alt</b>	<b>3.838</b>	<b>3.766</b>	<b>3.525</b>	<b>3.336</b>	<b>3.169</b>
<b>Egenkapital</b>					
Langfristede forpligtelser	186	210	40	48	50
Kortfristede forpligtelser	605	451	392	358	320
<b>Passiver i alt</b>	<b>3.838</b>	<b>3.766</b>	<b>3.525</b>	<b>3.336</b>	<b>3.169</b>
Pengestrøm drift	239	124	184	144	149
Pengestrøm investering	-261	-384	-179	-210	-135
Pengestrøm finansiering	20	221	2	51	-42
<b>Pengestrøm i alt</b>	<b>-2</b>	<b>-39</b>	<b>7</b>	<b>-14</b>	<b>-28</b>
<b>Nøgletal</b>					
Overskudsgrad	6,4 %	5,7 %	2,9 %	3,3 %	-7,7 %
Bruttomargin	22,6 %	37,4 %	42,6 %	40,1 %	40,8 %
EBITDA-margin	14,3 %	21,5 %	20,7 %	20,0 %	19,6 %
Likviditetsgrad	189,8 %	263,1 %	338,3 %	338,4 %	366,8 %
Soliditetsgrad	79,4 %	82,4 %	87,7 %	87,8 %	88,3 %
Egenkapitalforrentning	-0,4 %	0,1 %	5,2 %	5,1 %	1,9 %
Gennemsnitligt antal fuldtidsbeskæftigede	289	302	316	312	316

Der henvises til definitioner og begreber under anvendt regnskabspraksis.



# Ledelsen indleder

Krig i Europa, forsyningskrise og historisk høje energipriser var elementer i et 2022, der bød på en virkelighed, som vi slet ikke havde forestillet os. De eksterne forudsætninger er ændret markant i forhold til tidligere, og vi ved ikke om disse ændringer er vedvarende.

Forsyningsituationen er et meget godt eksempel på, hvad der er på spil, og hvor hurtigt tingene kan vende. I sensommeren var vi i tvivl, om vores samfund ville løbe tør for energi, og vi talte for første gang om risikoen for brown out – kontrollerede kortvarige nedlukninger af kunder – for at undgå black out. Heldigvis kom det ikke så vidt, og faktum er nu, at gaslagrene er høje, og energipriserne er de laveste i et år, fordi gassen er prissættende for el.

AURA leverer kritisk infrastruktur, og vi skaber ny infrastruktur. Vi leverer produkter og ydelser, som har stor betydning for en velfungerende hverdag for vores kunder og andelshavere, og med den virkelighed, vi har været gennem det seneste år til halvandet, har vi derfor naturligt oplevet en anden fokus på vores koncern end tidligere.

Tidligere har vores infrastruktur og vores ydelser været en selvfølgelighed, som stort set ingen stillede spørgsmålstegn ved. Vi vidste, der var strøm, når vi tændte for kontakten, og varme i vores bygninger, når der var behov for det. De 'selvfølgeligheder' er blevet udfordret det seneste år, og i dag er interessen for, om vi kan levere og til hvilken pris, større end nogensinde før. Vi har nemlig oplevet, at det er selve forudsætningen for, at samfundet kan fungere.

Udover forsynings sikkerheden har opmærksomheden også været stor på prisudviklingen, kundefølgeligheden, og på vores aktiviteter og investeringer i den grønne omstilling.

## Høj kundetilfredshed trods stor travlhed

Den større opmærksomhed giver mere travlhed og et endnu større ansvar for at levere. Det skal vi kunne håndtere, og det er ganske tilfredsstillende at konstatere, at det har vi evnet.

Vi har haft ekstremt travlt i mange dele af vores forretning, og vi har indimellem desværre haft meget lange svartider til vores kunder. Glædeligvis har vores kunder

på trods af det haft gode oplevelser med AURA, og vores høje kundetilfredshed er konsolideret på et højt niveau. Aktuelt er vores Trustpilot score 4,5, hvilket er en forbedring i forhold til samme tidspunkt sidste år og blandt de allerhøjeste i energibranchen. Der er ingen tvivl om, at det flotte resultat skyldes vores dygtige og engagerede medarbejdere, der tog en ekstra tørn, da det var nødvendigt.

Energi- og forsyningsområdet er udsat for uhyre mange forsøg på fjendtlig indtrængen i vores IT-systemer, og i det seneste år har trusselsniveauet generelt været meget højt. Vi har et stort ansvar for at sikre vores systemer og leverancer, og i AURA koncernen arbejder vi derfor målrettet og metodisk med vores beredskab, ligesom vi lægger mange ressourcer i uddannelse af vores medarbejdere indenfor IT-sikkerhed. Det vil der ikke blive mindre af i årene fremover.

En stor del af vores elkunder har i 2022 skiftet fra en fastprisaftale til en variabel prisaftale. Det er en tendens, hele markedet har oplevet, og der er ingen tvivl om, at det er sket på baggrund af en generel større opmærksomhed blandt kunderne på deres elforbrug. Med en variabel prisaftale kan kunderne udnytte, at strømmen er billigere på nogle tidspunkter af døgnet end andre. Den adfærd er god både på den korte og på den lange bane, for ved at jævne strømforbruget mere ud over døgnet bliver det billigere for os alle sammen, da vi så ikke skal investere så kraftigt i vores elnet.

Et velfungerende elnet er et af de væsentligste parametre for en succesfuld grøn omstilling af vores samfund. Vores elnet er, som langt de fleste andre i Danmark, etableret i en tid, hvor elforbruget, forbrugsmønstrene og produktionsapparatet var helt anderledes, end tilfældet er i dag, og markant forskellig fra det, vi forventer i årene fremover. Den udvikling stiller meget store krav til vores elnet, og det har stort fokus i vores udbygningsplaner for nettet. Udbygningen af elnettet er dog en bekostelig affære, og derfor skal udbygningen ske klogt, både hvad angår materiel og økonomi.

Et element i at gøre det klogt er, at vi i Dinel pr. 1. april 2023 implementerer den nye Tarifmodel 3.0. Den nye model betyder, at alle netselskaber indfører tidsdifferencierede nettatariffer, og at der bliver åbnet for forskellige tidszoner hen over døgnet og kalenderåret.

### Årets resultat

På trods af den alvorlige situation og de mange usikkerhedsmomenter kan vi glæde os over, at AURA koncernen er kommet ganske godt igennem 2022. Vi har præsteret et meget tilfredsstillende resultat af primær drift, som er forbedret fra 61 mio. kr. i 2021 til 127 mio. kr. i 2022. Årets resultat efter skat er negativt som følge af betydelige tab på værdipapirerne.

Vi har forretningsområder, f.eks. E-Mobility, hvor vi investerer i fremtidens muligheder til glæde for lokalområdet og vores andelshavere. I de tilfælde ved vi, at det handler om tålmodighed og det lange seje træk, førend andelshaverværdi også udmønter sig i solid indtjening. Det er vores milliardstore investering i fibernet i starten af dette årtusinde et rigtig godt eksempel på. I dag giver vores fiberforretning fint overskud, endda bedre end budgettet, og gennem mere end 10 år har vores andelshavere nydt godt af et lynhurtigt og sikkert fibernet.

### Udmøntning af strategien

I 2022 har vi arbejdet med at udmønte vores strategi fra 2021 'Tættere på dig...'

AURA ønsker at være en drivkraft for grøn omstilling og bæredygtighed, og en af de væsentlige indsatser her er vores ønske om at investere i vedvarende energi. I 2022

**”Udover forsyningsikkerheden har opmærksomheden også været stor på prisudviklingen, kundefølelsen og på vores aktiviteter og investeringer i den grønne omstilling.”**

har vi taget dette til et helt nyt niveau ved at etablere ADA Green Energy A/S sammen med Danish Agro a.m.b.a. Gennem ADA Green Energy vil vi investere i grønne projekter indenfor VE, herunder produktion af el fra sol og vind, samt biogas. Ambitionerne om at sikre mere lokal produktion af vedvarende energi er store, og målet for selskabet er at investere 1 milliard kroner svarende til en produktion på 200 GWh årligt allerede fra 2025.

Der er ikke langt til den dag, hvor det samlede danske elforbrug dækkes af vedvarende energi, og hvor det samlede danske gasforbrug dækkes af biogas. Med etableringen af ADA Green Energy og vores øvrige indsatser indenfor VE, bidrager AURA ansvarsfuldt og markant til denne omstilling.

De seneste par år har vist, hvor vigtigt det er at kunne ændre forretningsgange og vaner for fortsat at være relevant for kunderne og markedet. Det handler blandt andet om at kunne gribe de muligheder, der løbende opstår. Som en del af vores arbejde med innovation har vi i 2022 etableret AURA Ventures, der som en selvstændig enhed har til opgave at scanne nye muligheder for AURA koncernen og komme tættere på iværksætttermiljøet, samt at folde eventuelle investeringer ud i startups og virksomheder, som deler vores visioner om at bidrage til det bæredygtige samfund.

Digitalisering er et af de tværgående elementer i vores strategi, og det forgangne år har vi haft stor opmærksomhed på flere meget omfattende digitale indsatser. Vores fokus på digitalisering skal sikre, at AURA om tre-fire år stadig er relevant for kunderne, at koncernen drives mere effektivt, og at vi fortsat kan tiltrække og fastholde de dygtigste medarbejdere.

Et fjerde strategipunkt er afklaring omkring et fælles domicil for AURA koncernen. Vi har brugt det seneste år på analyser og forundersøgelser, og resultaterne herfra viser, at det ikke er gavnligt for sammenhængskraften,

samarbejdet og koncernens udvikling fortsat at være på fire forskellige lokaliteter. Vores forventning er, at repræsentantskabet i 2023 skal behandle et endeligt oplæg om et kommende fælles domicil.

Som en naturlig konsekvens af vores strategi og ønsket om at have et stærkere fokus på strategiuudvikling har vi i 2022 etableret egentlige datterselskabsbestyrelser i hvert af vores datterselskaber. De nye datterselskabsbestyrelser er sammensat, så alle medlemmer af vores koncernbestyrelse endvidere har en bestyrelsespost i et datterselskab. Det har skabt et mere effektivt arbejde i koncernbestyrelsen.

Når vi ønsker at være drivkraft for bæredygtighed, medfører det naturligvis, at vi arbejder struktureret og målbevidst med området. Vi har dedikeret en selvstændig rapportering for vores arbejde med bæredygtighed. Rapporten er udarbejdet for hele koncernen og indeholder lovpligtige redegørelse om samfundsansvar i henhold til Årsregnskabsloven § 99 a og lovpligtige redegørelse for kønsfordeling i ledelsen i henhold til Årsregnskabsloven § 99 b for AURA Energi a.m.b.a. samt et detaljeret ESG-regnskab for koncernen. Rapporten findes her: [aura.dk/baeredygtighedsrapport](https://www.aura.dk/baeredygtighedsrapport). De primære resultater viser, at vi har nedbragt CO<sub>2e</sub>-udledningen med 4 % i 2022. Energiforbruget er reduceret med 9 %, vores vindmøller

har produceret 43 % mere vedvarende energi, og vi har forøget andelen af elbiler fra 3,7 % i 2021 til 17 % i 2022.

### **Forventninger til 2023**

”Ingen kan forudsige fremtiden, men vi kan alle forsøge at forberede os bedst muligt på den retning, vi gerne vil gå” - sådan lyder de indledende ord i vores strategi. Siden vi formulerede dette, er alt blevet endnu mere usikkert og uforudsigeligt. Sjældent har det været så vanskeligt at sætte realistiske forventninger op, som tilfældet er for 2023.

Vi forventer dog, at 2023 bliver et godt, men vanskeligt og udfordrende år. Aktivitetsniveauet vil som minimum fortsætte, og vores oplevelse efter de seneste svære år er, at vi står mere samlet om AURA, end vi tidligere har oplevet.

Til slut skal der lyde en stor tak til alle medarbejdere for en engageret og dedikeret indsats i 2022. Det har lært os alle meget om at agere i usikre tider. Ligeledes skal der lyde en stor tak til kunder, samarbejdspartnere, repræsentantskab og bestyrelse.

Henning Kruse, bestyrelsesformand

Carsten Höegh Christiansen, administrerende direktør





# Kommentarer til koncernregnskabet

2022 har været et år med stor usikkerhed og meget varierende elpriser. Samlet er koncernen kommet godt igennem 2022 og har realiseret en betydelig fremgang i resultatet af den primære drift.

Formålet med årsrapporten er at give et samlet billede af koncernens væsentlige aktiviteter, herunder udviklingen i de fire forretningsområder samt koncernaktiviteterne i 2022.

## Årets resultat

Årets resultat blev et underskud på 11,5 mio. kr. efter skat, hvilket ikke lever op til forventningen for året, der lød på et overskud i niveauet 40-45 mio. kr. Afvigelsen i forhold til forventningerne for året skal ses i lyset af, at koncernen har realiseret en væsentlig fremgang i resultatet af den primære drift, som har udviklet sig fra 61,4 mio. kr. i 2021 til 127 mio. kr. i 2022. Den positive udvikling i den primære drift blev i 2022 modsvaret af en negativ kursudvikling på koncernens investeringsportefølje. Forretningsområdernes driftsresultater har generelt været tilfredsstillende, men den store variation i elpriserne kombineret med kundernes ændrede forbrugsmønster har betydet, at AURA EL-handel har realiseret et underskud i året. De generelt høje elpriser i 2022 har resulteret i et væsentligt fald i forbruget af el, men den grønne omstilling og tilslutning af producenter af vedvarende energi har betydet, at der har været et højt aktivitetsniveau i netselskabet, og vi ser fortsat en øget efterspørgsel efter kommunikationsforbindelser, hvormed det samlede aktivitetsniveau i koncernen har været højt i 2022.

Netselskabet Dinel oplevede, som en konsekvens af høje elpriser, et fald i elforbruget i forsyningsområdet i 2022. Fortsat udbygning af boligområder samt igangværende grøn omstilling, blandt andet i relation til elektrificering af varmeproduktion og bilisme, har medført, at tilslutningsbidrag fra nyttilslutninger og udvidelser af eksisterende installationer fortsat ligger på et højt niveau. Som følge af de høje priser på el, en stigende rente og øget inflation, så er selskabets indtægtsramme forøget i 2022, hvilket har betydet en stigning i tarifferne i slutningen af 2022. På trods af de forøgede tariffer har selskabet med udgangen af 2022 fortsat et tilgodehavende hos forbrugerne, hvilket vil blive indarbejdet i tarifferne i de kommende

år. Dinel realiserede et overskud på 72,6 mio. kr. før finansielle poster og skat. Selskabets værdipapirportefølje har udviklet sig negativt i 2022, og værdireguleringen af Dinels værdipapirportefølje udgjorde -30,8 mio. kr. Det samlede overskud efter skat blev således på 32,3 mio. kr. og dermed under sidste års resultat.

AURA Fiber har haft en vækst i omsætningen på 3 % og opnåede et resultat før skat og finansielle poster på 21,2 mio. kr., hvilket er på niveau med sidste år. Årets resultat efter skat blev på 10,3 mio. kr. Forretningsområdet realiserede en stabil netto kundetilgang igennem hele året. I 2022 har AURA Fiber indfaset en ny samarbejdsaftale med Fibia, som skaber rammerne for fiberforretningens udvikling og klargøring til åbningen af det fysiske net for alle udbydere. Fiberforretningen har allerede i starten af 2022 åbnet nettet for den første eksterne service provider, og i 2023 åbnes nettet for øvrige udbydere.

Energi & Teknik har oplevet et år med højt aktivitetsniveau i Installation og Elhandel, mens aktiviteterne i E-Mobility har været påvirket af forsinkede leverancer af nye elbiler i Danmark. De store udsving i elpriserne har i 4. kvartal 2022 betydet et væsentligt tab på fastprisproduktet i Elhandel. De høje priser på fastprisproduktet har betydet en væsentlig reduktion i kundernes forbrug, og samtidig har mange kunder valgt at udskifte fastprisproduktet med produkter med variabel pris. Således har der været indkøbt for store mængder til dækning af det forventede salg. Med indgangen til 4. kvartal oplevede vi samtidig et markant fald i markedspriserne på el, hvorfor de overskydende mængder blev solgt til priser, som lå væsentligt under indkøbsprisen. Energi & Teknik har samlet realiseret et resultat efter skat på -39,7 mio. kr. mod -1,4 mio. kr. sidste år. Bortset fra det uventede tab på fastprisproduktet er udviklingen i tråd med forventningerne.

Forretningsområdet Vedvarende Energi har i løbet af året arbejdet med etablering af nye anlæg til produktion af vedvarende energi og samtidig forestået drift af de ekssi-

sterende anlæg. De høje elpriser i 2022 har betydet, at driften af koncernens vindmøller har været meget positiv, og årets resultat blev et overskud på 83,8 mio. kr. efter skat mod et overskud på 8 mio. kr. sidste år. Der er i resultatet taget højde for de forventede effekter af det prisloft, der gælder for perioden 01.12.2022 til 30.06.2023.

### Finansielle poster

Finansielle poster udgør netto -124,8 mio. kr. Porteføljeforvaltningen har givet en negativ værdiregulering på 68,2 mio. kr., mens aktierne i Ørsted A/S har medført et samlet værdiregulering på 50,9 mio. kr.

Markederne har generelt udviklet sig negativt i 2022, og tabet vedrørende porteføljeforvaltningen fordeler sig på investeringer i såvel obligationer som i aktier.

### Investeringer

Årets investeringer udgør netto 261 mio. kr. Dinel har investeret 145,4 mio. kr. i elnettet mod 97 mio. kr. sidste år, og selskabet følger langtidsbudgettet, der afspejler høj fokus på forsyningsikkerhed og grøn omstilling. Fiber har investeret 62,1 mio. kr. i fibernettet mod 84 mio. kr. sidste år. En del af investeringerne kan relateres til klargøring frem mod åbning af fibernettet.

### Likviditet

Udviklingen i likviditeten fremgår af pengestrømsopgørelsen på side 41. Koncernens likvider ultimo udgør 14,6 mio. kr. Hertil kommer de likvide værdipapirer på 734,9 mio. kr., så likvide midler i alt udgør 749,5 mio. kr.

Der er i 2022 investeret yderligere 8,8 mio. kr. i ladeoperatørselskabet Spirii ApS, hvorefter AURA ejer ca. 21 % af selskabet. Derudover er der gennem AURA Ventures investeret 6 mio. kr. i to opstartsvirksomheder; Over Easy Solar AS (Norge) og SynergyXR ApS (Danmark).

I Dinel og Fiber vil nettene blive vedligeholdt efter de langsigtede investeringsstrategier, som har fokus på ef-

fektiv drift, grøn omstilling samt på at fastholde den høje leveringssikkerhed/oppetid.

### Forventninger til fremtiden

2022 var det første driftsår i den nye strategiperiode, hvor AURA arbejder aktivt for at realisere visionen i strategien 'Tættere på dig ...'. Strategien udstikker klare pejlemærker for koncernens retning frem mod 2026. Et væsentligt element i strategien er, at AURA ønsker at bidrage til udviklingen af det bæredygtige samfund. Det gør vi med vores langsigtede investeringer i el-, fiber- og ladeinfrastruktur samt produktion af vedvarende energi.

Vi forventer et fortsat højt aktivitetsniveau i 2023 og et overskud før skat i niveauet 95-105 mio. kr. Især de finansielle poster er forbundet med stor usikkerhed, da udviklingen i værdipapirporteføljen vil være afhængig af den generelle udvikling på finansmarkederne. Derudover er der fortsat en væsentlig usikkerhed på energimarkederne som følge af den politiske situation i Europa.

### Påvirkning på det eksterne miljø

Der henvises til bæredygtighedsrapporten for koncernen på [aura.dk/baeredygtighedsrapport](https://aura.dk/baeredygtighedsrapport).

### Vidensressourcer

Der henvises til bæredygtighedsrapporten for koncernen på [aura.dk/baeredygtighedsrapport](https://aura.dk/baeredygtighedsrapport).

### Mangfoldighed i ledelsen

Redegørelse for den kønsmæssige sammensætning af selskabets bestyrelse og øvrig ledelse, jf. § 99 b, findes i bæredygtighedsrapporten for koncernen på [aura.dk/baeredygtighedsrapport](https://aura.dk/baeredygtighedsrapport).



Dinel har som elnetselskab ansvaret for udbygning, drift og vedligehold af elnettet i forsyningsområdet, der dækker mere end 111.800 målepunkter i Østjylland fra Hinnerup i nord til Horsens Fjord i syd, og fra Ry i vest til Hou i øst, samt det sydlige og vestlige af Aarhus Kommune.

Dinel håndterer 5.091 km elkabler, 29 stk. 60/10 kV stationer, 2.653 stk. 10/0,4 kV transformerstationer, 34.049 kabelskabe og 111.847 elmålere.

## Dinel

En effektiv grøn omstilling af vores samfund stiller store krav til et velfungerende elnet, der skal kunne håndtere en øget decentral produktion af vedvarende energi samt elektrificering af varme- og transportsektoren. Forbruget vil over de næste 10 år blive mere end fordoblet og være langt mere fleksibelt, end det vi kendte for bare få år siden.

For at kunne sikre et stærkt og robust elnet, der kan håndtere de udfordringer, vi ser ind i, kræver det meget store investeringer i form af såvel nyinvesteringer som reinvesteringer. I den forbindelse spiller digitalisering en nøglerolle. Faktisk er digitalisering et fundament for løbende at kunne træffe de bedste beslutninger til udvikling af elnet til fremtiden. Dinel bruger for eksempel data til at trimme beslutninger om drift, vedligehold og udbygning. På den vis sikrer vi, at vi kan træffe beslutninger på et oplyst og endnu bedre grundlag og mindske risikoen for at overinvestere eller underinvestere.

Vi har flere store IT-projekter, der er med til at understøtte og udvikle den digitale transformation af Dinel.

### Bæredygtighed

I 2022 har bæredygtighed endnu en gang været et fokusområde, og bæredygtighed er det bærende element i,

hvordan vi arbejder med fremtidens elnet. Når vi vælger produkter eller løsninger, vurderer vi altid den miljømæssige påvirkning i hele produktets livscyklus, ligesom vi stiller krav til vores leverandørers indsats og praksis for bæredygtighed. Vi går selv forrest på en række områder, blandt andet er vi ved at udskifte vores vognpark til ren elektrisk transport.

Men bæredygtighed favner bredere, og som et væsentligt element i at kunne levere el, både nu og i fremtiden, skal vi have de rigtige og de dygtigste medarbejdere. For at fastholde vores mange dygtige medarbejdere prioriterer vi trivsel, et godt arbejdsmiljø og muligheder for faglig og personlig udvikling.

I løbet af 2022 har vi også forstærket vores indsats i forhold til at tiltrække nye medarbejdere, blandt andet ved at øge kendskabet til Dinel. Det er sket ved sam-

arbejde med en række uddannelsesinstitutioner som f. eks. universiteter om praktikophold, bachelorprojekter og ph.d.-afhandlinger. På mange måder tager vi altså et aktivt medansvar for at uddanne fremtidens medarbejdere; eksempelvis forsyningsoperatørelver, ingeniører, maskinmestre, elinstallatører og tekniske designere.

### **Året der gik**

Vi har i 2022 haft meget fokus på at sagsbehandle henvendelser fra VE-developpere om større solcelleparker i størrelsesordenen 50 MW, samt en række mindre private anlæg. Samlet set har vi ved udgangen af året en pipeline af solcellepark-projekter på ca. 700 MW, eller hvad der næsten svarer til effekten fra to gange Anholt Vindmøllepark. Interessen for at investere i VE-anlæg er steget markant i løbet af året. Der er ingen tvivl om, at de høje energipriser har skubbet ekstra til interessen i at etablere VE-produktion, og i 2022 har der således været en stigning på ca. 40 % i antallet af nyttilslutninger af solcelleanlæg i forhold til året før.

I slutningen af året kunne vi således tilslutte Voldby Solcellepark, områdets største af slagsen, til 60 kV-nettet. Voldby Solcellepark kan producere 44 MW, hvilket svarer til, at det kan forsyne ca. 9.600 husstandes årlige forbrug. Det svarer til at kunne dække hele Galten-Skovby området. Idriftsættelsen af solcelleparken har blandt andet medført en udvidelse af vores 60/10 kV station i Galten samt etablering af 9 km 60 kV kabel.

De fire kommuner, som Dinél dækker, har forskellige politiske ambitioner for den grønne omstilling og udviklingen af vedvarende energiproduktion, og for dem alle gælder det, at de politiske ambitioner hver især har indflydelse på Dinéls prioriteringer og udviklingsplaner. Udover selve sagsbehandlingen har vi også måttet bruge mange ressourcer og meget tid på at sætte os ind i ny lovgivning om tilslutning af VE-anlæg.

Der er ingen tvivl om, at de høje energipriser, inflationen og den megen debat om forsyningsikkerhed har gjort, at forbrugerne er blevet mere opmærksomme på deres elforbrug. Vi kan mærke, at folk tænker sig mere om og sparer, hvor det er muligt. Således har områdeforbruget i 2022 været ca. 6 % (54 GWh) mindre end i 2021. De sidste par måneder i 2022 var forbruget ca. 11 % mindre.

Dinél dækker et område i Danmark med stor vækst og høj aktivitet i bygge- og anlægsbranchen, og i 2022 har vi modtaget ca. 1.300 tilmeldinger af nye forbrugere. Lidt færre end budgetteret, men stadig en stor tilvækst. Derudover har virksomheder og private tilkøbt udvidelser på ca. 33.000 Ampere, næsten tre gange så meget som budgetteret.

### **Netudviklingsplan**

I 2022 har vi investeret for cirka 145 mio. kr., hvor ca. 86 mio. kr. er gået til nyinvesteringer og ca. 59 mio. kr. til reinvesteringer.

En del af reinvesteringsmidlerne er gået til genopbygning af 60/10 kV station Hasselager, der brød i brand efter en eksplosion i foråret 2021. Stationen er nu genopbygget med en udvidelse og en teknisk opdatering.

En væsentlig del af nyinvesteringsmidlerne er brugt på dels udvidelser i 10 kV nettet i henholdsvis Holme/Højbjerg og Gl. Rye for at imødegå det øgede forbrug både hos private og erhverv, og dels anden etape af elbusser i Aarhus Kommune.

Dinéls investeringsplaner baseres på prognoser og lokalt kendskab samt scenarier fra Energistyrelsen. Et eksempel på dette er, at vi har besluttet at udbygge elnettet langs motorvejskorridoren, blandt andet på grund af fremtidig opstilling af lynladestationer og øget industri i området. Det er en af de medvirkende årsager til, at vi skal opføre en helt ny 60/10 kV station i Stilling. Den forventes at være klar medio 2025. Det er første gang siden 2009, at Dinél udvider med en helt ny station.

### **Forventninger til 2023**

Vi forventer, at også 2023 bliver et rigtigt spændende år for Dinéls medarbejdere.

Behovet for investeringer i de løbende udbygninger, forstærkninger og saneringer stiger markant i disse år. Det er den naturlige konsekvens af, at elnettet som led i den grønne omstilling løbende skal have den nødvendige kapacitet til at håndtere øget elektrificering og forøgelse af VE-produktionen.

Sideløbende hermed arbejder Dinél med trimning af dataanvendelse, digitalisering af processer og prognoseværktøjer

# Installation

AURAs installationsforretning, der opererer indenfor fem overordnede segmenter, har haft et spændende og travlt, og på nogle områder også et udfordrende, år i 2022. Aldrig har vi set så voldsomme prisstigninger på materialer som i 2022.

I vores **byggesegment** har vi udført en lang række opgaver, herunder deltaget i større projekter indenfor ejendomsbyggeri og etablering af industrihaller, hvor vi har stået for alt arbejdet på elinstallationssiden. Markedet for nybyg har i højere grad end normalt været præget af ændrede tidsplaner undervejs i projekterne, blandt andet på grund af forsinkede leverancer af byggematerialer. Det har været en udfordring, som har stillet skærpede krav til os i forbindelse med planlægning af vores opgaver.

På området for **udelys** har vi serviceret en række kommuner med vedligehold og fornyelse af både gadelys og anden udendørsbelysning. Nogle af opgaverne er løst som led i en driftsaftale og andre som en del af et vundet udbud. Mange af vores opgaver er helt naturligt standardopgaver såsom udskiftning af defekte lysarmaturer, men vi løser også en del mere specielle opgaver. Som eksempel herpå har vi, som en del af Anholtborgernes målrettede arbejde med at blive dark sky-certificeret, opsat 47 nye, moderne og mørkevenlige gadelamper, som mindsker lysforureningen på øen.

Udover opgaver for kommunerne har vi i godt samarbejde med ejendomsudviklere stået for kabling af el og etablering af lys i forbindelse med udstykninger af en række private grunde.

Indenfor **detailhandelen** er der udført mange renoveringer og energioptimeringer. Generelt gælder det, at lyskilderne, som benyttes i butikkerne, bliver stadig mere energieffektive, hvorfor det kan betale sig at udskifte dem med en fast frekvens for at sikre den mest energioptimale belysning. De store udsving i elpriserne i løbet af året har samtidig afstedkommet et markant større fokus på styring af elforbrug i detailbranchen, som vi har kunnet understøtte med vores løsninger.

Vi har i årets løb udført mange **serviceopgaver**, der omfatter alt fra helt små opgaver til etablering og vedligehold af større anlæg. Vores primære kunder indenfor serviceområdet er boligforeninger og større industrivirksomheder, men også mange private kunder i AURAs nærområde har benyttet sig af AURAs elektrikere til installationsydelser. Vi varetager også udvalgte fejlretningsopgaver på ladestandere.

I 2022 har vi yderligere styrket området for processtrøm og intelligent styring af energianvendelse, og der er opbygget en solid ekspertise i programmering af **tekniske løsninger**. Opgaverne er mangeartede og kræver ofte, at vi indgår i en tæt dialog med vores kunder om udvikling af intelligente specialtilpassede løsninger til netop deres produktion. At AURA har et højt kompetenceniveau på området, understreges af, at vi regelmæssigt hyres ind af andre elinstallatører for at hjælpe med programmering i sager, hvor de ikke selv kan løfte den del af installationsarbejdet.

Generelt gælder det, at vi i vores installationsarbejde er med til at sætte et klart positivt aftryk på den grønne omstilling. Vi har stor ekspertise i at vejlede om og sikre installation af energieffektive løsninger, som kommer både kunden og klimaet til gode.

## Høje priser og mangel på mandskab

Udfordringerne i årets løb har primært været relateret til høje materialepriser og mangel på mandskab. Voldsomme prisstigninger på stort set alt har gjort det yderst vanskeligt at fastholde den indtjening, som et projekt ville have givet i et normalt marked. Samtidig har vi været påvirket af mangel på kvalificeret arbejdskraft. Et forhold, der ikke kun har ramt AURA, men hele branchen. Det har vanskeliggjort vores mulighed for at levere optimalt

AURA Installation, som er en del af Energi & Teknik, arbejder med en bred type af installationsopgaver omfattende etablering, drift og vedligehold.

på alle vores opgaver. I nogle tilfælde har manglende arbejdskraft også afholdt os fra at byde på opgaver.

Internt har vi i 2022 skiftet til et branchespecifikt ERP-system. Overgangen til det nye IT-system er forløbet overordentlig godt, og vi kan allerede efter kort tids brug se, at det understøtter os langt bedre i forbindelse med blandt andet økonomistyring. Vi er også påbegyndt en større gennemgang af vores processer med henblik på optimeringer. De første resultater har været gode, og vi fortsætter arbejdet i 2023 med forventning om yderligere optimering.

Fysisk er Installations projektledere i 2022 blevet samlet i Viby, hvor de tidligere var fordelt på to lokationer. Det har helt klart styrket det tværgående samarbejde og givet

bedre mulighed for sparring om både nuværende og potentielle opgaver.

### Forventninger til 2023

Såvel i vores samarbejde med allerede langvarige samarbejdsrelationer, som når vi indgår i nye kunderelationer, er ordentlighed, fleksibilitet og et højt serviceniveau afgørende faktorer. Det vil Installation derfor fortsætte med at fokusere på.

Vi står uden tvivl overfor et år behæftet med stor usikkerhed i Installation. Ordremængden vil være afhængig af udviklingen i de økonomiske konjunkturer og af aktivitetsniveauet i det offentlige og private. Ligeledes er det af afgørende betydning, at det igen bliver lettere at skaffe den nødvendige kvalificerede arbejdskraft.



# Elhandel

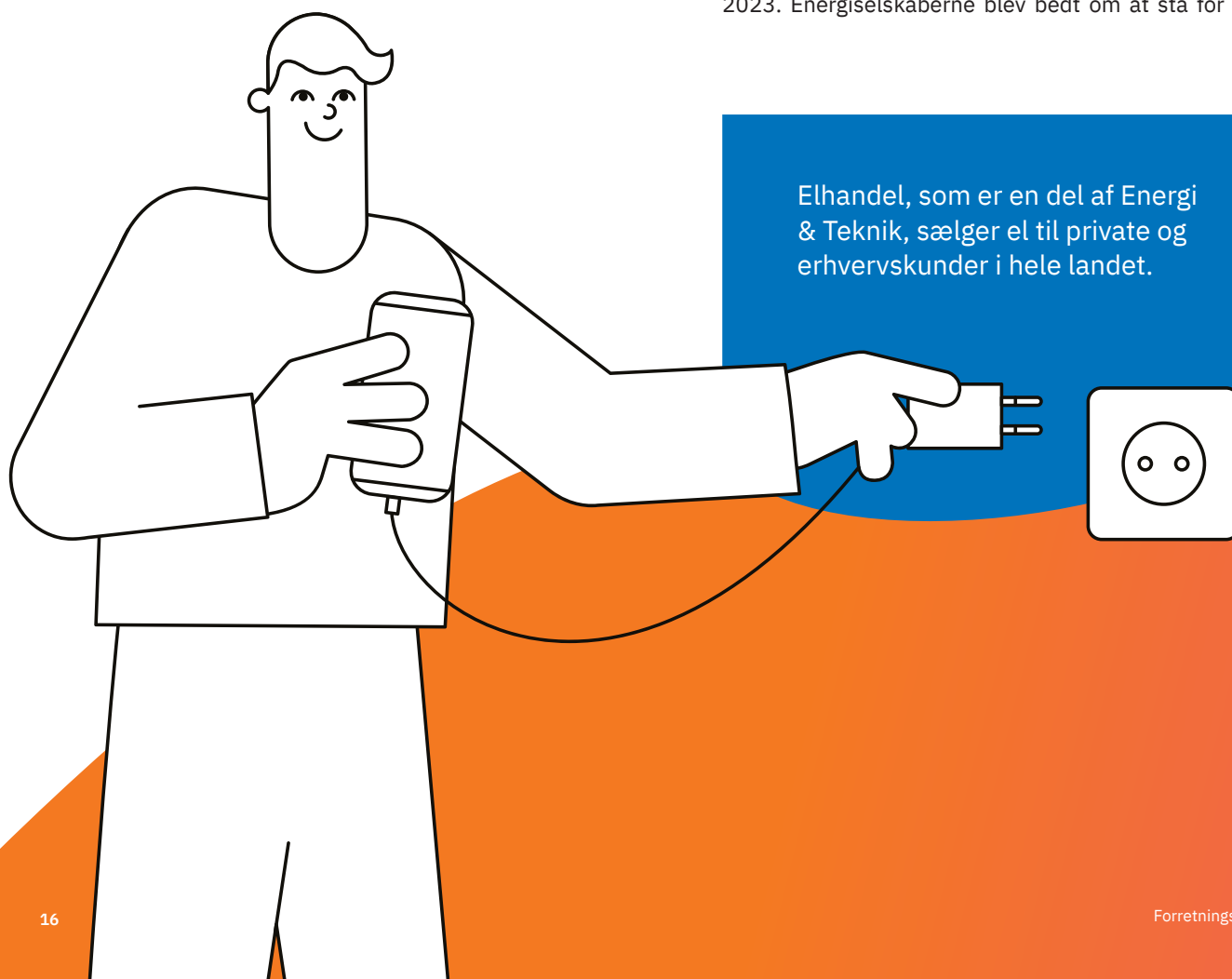
Markedet for el har i 2022 generelt været kendetegnet ved høje priser. De høje prisniveauer skabte en opmærksomhed på kundernes elaftaler, som vi aldrig tidligere har set i branchen. Fra at være et lavinteresseområde har elpriser og elaftaler fået stor medieopmærksomhed og er blevet et emne, som mange kunder nu har fået stor interesse for.

## Ny type elaftale

Udover et generelt højt prisniveau oplevede vi i 2022 også perioder med relativt store udsving i priserne. Det fik i efteråret flere kunder end normalt til at vælge en ny type elaftale. Mange valgte at skifte fra en aftale med fast pris til en aftale med variable priser, hvor priserne på el skifter fra time til time. Har kunder mulighed for at flytte deres elforbrug over døgnet, giver det en mulighed for at spare på elregningen.

De høje priser fik forbrugerne i Danmark til at spare på deres forbrug af el i specielt andet halvår af 2022, hvilket også kunne mærkes i Elhandel.

For at hjælpe kunder med vanskeligheder med at betale de ekstra høje elregninger vedtog folkettinget i 2022 en indefrysingsordning, der giver elkunder mulighed for midlertidigt at indefryse en del af energiregningen og afdrage lånet over en periode på fire år. Tilmelding til ordningen blev åbnet 1. november 2022 og løber frem til 31. oktober 2023. Energiselskaberne blev bedt om at stå for hånd-



Elhandel, som er en del af Energi & Teknik, sælger el til private og erhvervs-kunder i hele landet.



tering af ordningen, og AURA var – på trods af en meget kort tidsfrist til forberedelse og tilretning af systemer - klar til at løfte opgaven 1. november. Erfaringerne med ordningen i 2022 var, at der ikke kom så mange tilmeldinger som forventet. Hverken i AURA eller generelt i branchen.

### **Tilfredse kunder**

Elhandels kundeservice havde overordentlig travlt i 2022 som naturlig konsekvens af kundernes mange spørgsmål til produkter, priser og regninger. På trods af det ekstra aktivitetsniveau og en generelt længere ventetid for at komme igennem til betjening så formåede vi i løbet af året at bevare en høj kundetilfredshed, blandt andet udtrykt gennem en høj score på Trustpilot. Det betyder helt klart noget for vores kunder, at de mødes af en venlig, imødekommende og troværdig medarbejder, når de kontakter AURA Elhandel. Samtidig udtrykker kunderne tilfredshed med AURAs selvbetjening, der gør det nemt at finde sin faktura, foretage produktskifte og ikke mindst følge eget elforbrug fordelt på timer, dage eller år, alt efter behov.

De høje serviceniveauer har været medvirkende årsag til, at vi på trods af et konkurrencepræget marked med mange aggressive konkurrenter har formået at holde fast i vores kundeandel.

### **Forventninger til 2023**

I 2023 vil vi fastholde det høje serviceniveau i vores kundekontakt samt arbejde videre med udvikling af vores digitale services til kunderne. Vi ønsker således at understøtte kunderne i at gøre det nemt at bruge strømmen, når den er billigst og mest klimavenlig. På produktsiden vil vi løbende udvikle os, så vi sikrer, at vi tilbyder de rette løsninger til vores kunder.

# E-Mobility

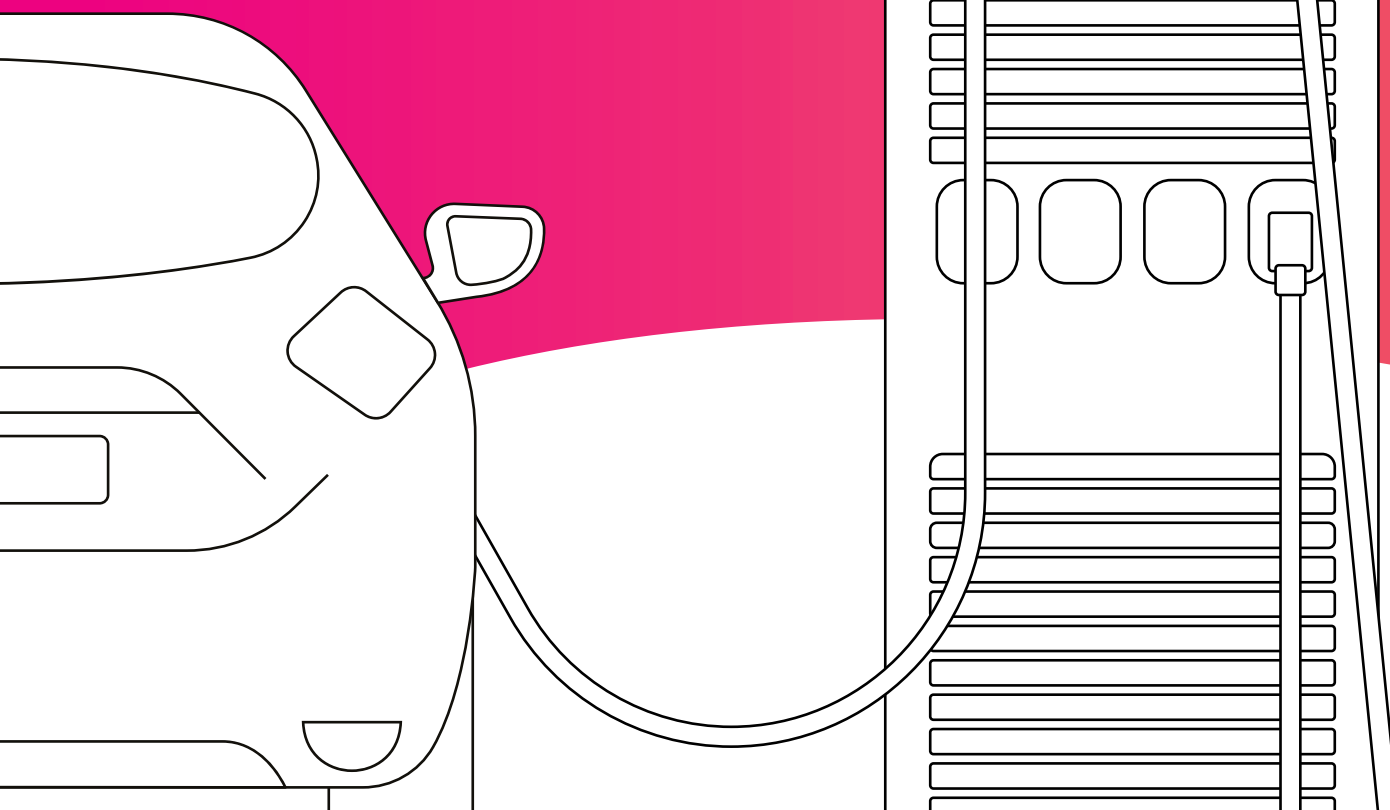
AURA fortsatte i 2022 salget af ladestandere til såvel private, virksomheder og offentlige kunder.

Privatkunderne har i løbet af året fået mulighed for ikke kun at købe, men også at leje en ladeboks. Det har en del kunder benyttet sig af, men der er også stadig mange, der ønsker at eje sin egen oplader.

På erhvervsområdet fortsatte AURA i 2022 opsætning af ladestandere ved blandt andet boligselskaber, virksomheder og offentlige bygninger. Der blev således bl.a. indgået større aftaler med Silkeborg, Skanderborg og Horsens Kommuner.

AURA sælger ladeløsninger i hele landet, men har sit primære fokus på udbygning af infrastrukturen i det midt- og østjyske. Vi har opsat en lang række offentlige ladestandere til gavn for elbilister generelt. Også elbilister, der ikke har abonnement ved AURA, kan anvende standerne, og vi er dermed med til at gøre det nemmere at være elbilist på farten og understøtte den grønne omstilling.

E-Mobility, som er en del af Energi & Teknik, beskæftiger sig med salg og opsætning af ladestandere til elbiler samt udlejning af eldelembiler.



### Højt serviceniveau

AURA er i 2022 blevet rost af sine kunder for et højt serviceniveau, ligesom AURAs kompetencer indenfor lade-standerområdet vurderes som værende på et højt niveau. Det er gældende for AURAs løsninger, at kunderne kun betaler for den reelle mængde el, de anvender til opladning. De er ikke bundet op af et fastprisabonnement, hvilket mange kunder ser som en afgørende fordel.

Konkurrenceintensiteten på det danske marked blev øget i 2022 med stadig flere udbydere, der investerer massivt både på markedet for offentlige og private ladestandere.

Markedet for elbiler forventes fortsat at udvikle sig hastigt, og målsætningen om 1 mio. elbiler i Danmark i 2030 forekommer stadig mere realistisk. Den største hurdle på den korte bane synes at være elbilproducenternes udfordringer med at kunne følge med efterspørgslen på elbiler.

### Forventninger til 2023

AURA vil i 2023 fortsætte sin aktivitet i markedet for ladestandere, og vi vil fortsat udbygge vores ekspertise indenfor salg, installation og rådgivning af kunderne. Vi er et selskab, hvor kunderne skal have nemt ved at komme i kontakt med os og altid være trygge ved deres valg af løsning.

Eldelebilene i AURA kom i løbet af 2022 igen mere i spil efter ophør af corona-nedlukningerne. Bilernes placering overvejes løbende, og der foretages justeringer, så vi får dem mest muligt i brug. Vi fortsætter med bilerne i 2023, og vi ser dem som et rigtig godt indspark til at dreje samfundet i en retning, hvor klimavenlige løsninger fylder stadig mere.

# Fiber

2022 har været præget af et meget højt aktivitetsniveau. Vi har fået mange nye kunder, og der er blevet gennemført store ændringer i fiberforretningen.

AURA Fiber etablerer, driver og vedligeholder fibernet i forsyningsområdet i Østjylland. Via fibernet leverer AURA internet, TV og telefoni til privatkunder, foreninger og erhvervsvirksomheder.

Særligt i begyndelsen af året oplevede vi eftervirkninger fra tiden med corona-nedlukning og hjemmearbejdspladser. Ligesom året før havde vi, både fra private og fra virksomheder, en stor efterspørgsel på en sikker, lynhurtig og stabil internetforbindelse, der kan håndtere digitale møder, hjemmearbejdsplads, fjernundervisning og underholdning til familien. Her er fibernet overlegent, og mange familier fik glæde af en ny eller en opgraderet fiberforbindelse.

Mod slutningen af året havde vi travlt med at hjælpe borgere, der kom i klemme, fordi Antenneforeningen Aarhus opsagde deres samarbejde med Stofa. Tusindvis mistede deres internet og tv med en måneds varsel, og AURA forsøgte at hjælpe, hvor det var aktuelt og efterspurgt.

Kundetilgangen i hele 2022 har været meget positiv og en del større end forventet. Fiberproduktet har vist sit store potentiale med en massiv efterspørgsel til følge. Det forventes at fortsætte i 2023.

Vi har givet tilsagn til Erhvervsstyrelsen om åbning af fibernet, og Europakommissionen har godkendt tilsagnet. I starten af året lancerede vi den første eksterne

service provider på AURAs fibernet, nemlig Fastspeed. Lanceringen var en forløber for den automatiserede og digitaliserede åbning, der bliver implementeret i 2023.

## Ny teknisk driftssamarbejdspartner

Vi har i 2022 skiftet teknisk driftssamarbejdspartner, så det fremadrettet er Fibia, vi samarbejder med. Det har medført en meget stor omlægning i fibernet og allokeret mange ressourcer – særligt i andet halvår. Vi oplevede i den forbindelse en fantastisk og meget loyal indsats fra medarbejderne.

Vi har afviklet vores driftssamarbejde med Fibia omkring KAZOOM, og kunderne er flyttet over på AURA Fibers driftsplatform. KAZOOM-brandet er hermed lukket i AURAs forsyningsområde.

I det forgange år har AURA Fiber fået en ny GIS-platform, hvor vi kan dokumentere vores fibernet digitalt og holde styr på hvilke services, vi kan levere helt ned på adresse-niveau. Det er et vigtigt fundament for, at vi i fremtiden kan tilbyde smarte selvbetjeningsløsninger og automatiserede bestillingsprocesser.

AURA koncernens tværgående projekt, AURA Connect, har også lagt beslag på en del ressourcer i AURA Fiber. AURA Connect kommer til at spille en stor rolle for fiberforretningen, både i forhold til optimering af eksisterende processer og arbejdsgange og i forhold til udvikling af en helt ny og stærkt forbedret kunderejse, som skal sikre, at vi er konkurrencedygtige og relevante.

Også i 2023 vil såvel driftsmigreringen til Fibia som AURA Connect betyde et stort og betydeligt ressourcetræk i AURA Fiber.

### Forventninger til 2023

Åbningen af fibernet bliver en af de helt store opgaver for 2023. Vi forventer, at vi i andet kvartal 2023 i samarbejde med Fibia kan åbne en helt ny wholesale platform, som skal sikre, at andre bredbåndsudbydere kan blive digitalt integreret med AURA Fiber og bestille engros fiberforbindelser og sælge deres bredbånd produkter på AURAs fibernet.

Vi ser åbningen af fibernet som en styrkelse af mulighederne for kunder og andelshavere, som udover AURAs produkter også vil kunne vælge mellem andre service providere, der tilbyder deres brands og produkter.

I 2023 planlægges en større opgradering i vores fibernet, som skal sikre større kapacitet i fibernet samt sikre, at vi er klar til at betjene de bredbåndsudbydere, som ønsker at leje fiberforbindelser hos AURA Fiber.

Endelig vil arbejdet med vores store digitale transformation, AURA Connect, fortsætte med uformindsket styrke. Hovedmålet er at digitalisere og automatisere mange gamle og manuelle forretningsprocesser, så kunderne får nye selvbetjeningsmuligheder. AURA Connect har en horisont på flere år, men det er vores forventning, at vi allerede i løbet af 2023 vil kunne se nogle af effekterne af vores indsats. Resten vil først være på plads i 2024.



# Vedvarende Energi

2022 blev et begivenhedsrigt år for AURA VE med etablering af nyt strategisk partnerskab og rekordindtjening på vindmølleporteføljen.

AURA VE A/S ejer 50 % af K/S Thorup-Sletten, der ejer og driver en overvejende del af en af Danmarks største landbase-rede vindmøllepark, Vindpark Thorup-Sletten.

Parken er beliggende på grænsen mellem Jammerbugt og Vesthimmerland kommuner.

K/S Thorup-Sletten består af 13 Siemens-møller hver på 4,3 MW. Derudover ejer AURA VE A/S, via selskabet Nørhede-Hjortmose ApS, tre vindmøller i Vestjylland. Møllerne er Vestas-møller med en kapacitet på hver 3,3 MW.

Endvidere ejer AURA VE A/S halvdelen af ADA Green Energy A/S, et selskab, som er stiftet i samarbejde og lige ejerskab med Danish Agro a.m.b.a.

I 2022 etablerede vi i samarbejde med Danish Agro selskabet ADA Green Energy. Der er i 2022 blevet etableret et egentligt setup for selskabet, og endvidere er der også blevet ansat flere medarbejdere, særligt med kompetencer inden for teknik og planlægning.

ADA Green Energy skal investere i grønne projekter indenfor vedvarende energi, herunder produktion af el fra sol og vind, samt biogas. Ambitionen med det fælles selskab er dels at sikre den fremtidige energiforsyning i Danmark gennem mere lokalproduktion af vedvarende energi, dels at skabe et bidrag til den grønne omstilling.

Med det fælles selskab forener vi AURAs indsigt i energisektoren og de muligheder, som ligger der, med Danish Agros store indsigt og netværk i landbrugsbranchen. En af opgaverne i ADA Green Energy er at identificere og udvikle energiprojekter, og målet er at nå en produktionskapacitet på 200 GWh årligt – gerne allerede i 2025.

Med etableringen af ADA Green Energy får AURA for alvor sat tempo på koncernens strategi om at være drivkraft for bæredygtighed og grøn omstilling. Al fremtidig udvikling og investering i VE fra AURA koncernens side vil fremadrettet foregå i ADA Green Energy – i lige samarbejde og ejerskab med Danish Agro.

Der er allerede en større projektpipeline i selskabet, og potentialet for sol, vind og biogas er meget stort.

Det er naturligvis langt fra sikkert, at alle projekterne bliver realiseret, men selv hvis det kun er en mindre del, der

ser dagens lys, er potentialet for lokalproduceret vedvarende energi meget stort.

### Lokale protester

Et af de projekter, der i 2022 blev sagsbehandlet, var en energiproduktion i landsbyen Torrild mellem Odder og Skanderborg. Projektet, der indeholdt såvel biogasanlæg som solcellepark, mødte dog så meget modstand lokalt, at Odder Kommune valgte at undersøge en alternativ placering til anlægget. Vi har i alle de VE-projekter, vi arbejder med, et ønske om at gå i dialog med lokalområdet, ligesom vi også gerne ønsker at diskutere forskellige samarbejdsmodeller. I det konkrete tilfælde forsøgte vi at søge dialog og at inddrage lokalområdet, men vi må erkende, at det ikke lykkedes i tilstrækkelig grad. Oplevelsen var, at vi ikke gjorde det godt nok. Den læring tager vi med os i det videre forløb.

Forløbet i Torrild er samtidig et eksempel på den problemstilling, der bliver mere og mere tydelig i de kommende år – nemlig på den ene side behovet for og interessen for mere lokal vedvarende energiproduktion og på den anden side modstanden mod produktionsanlæg til netop dette. 'Not in my backyard' – bliver problemstillingen kaldt. Vi er nødt til både på nationalt og lokalt hold at få fundet løsninger på den problemstilling, hvis vi skal udvikle og opstille mere vedvarende energi decentralt.

### Rekordindtjening på vindmøller

AURA VE's vindmølleportefølje i henholdsvis Nørhede-Hjortmose og på Thorup-Sletten har haft en fuldt tilfredsstillende teknisk opetid. Det har været et rimeligt

vindår – betydeligt bedre end sidste år – og indtjeningen har været særdeles positiv. Den markante forøgelse af indtægterne på grund af de høje energipriser giver os mulighed for at reinvestere i VE-området, så vi kan få endnu mere VE-produktion i fremtiden.

Vindmølleporteføljen i Nørhede-Hjortmose og på Thorup-Sletten forbliver i AURA VE.

### Forventninger til 2023

Det er en del af strategien at søge partnerskaber i forhold til vores VE-investeringer. Aktuelt er vi ved at etablere et fælles projektudviklingselskab for et solcelleprojekt ved Sjelle, og det kan forventes, at det bliver aktuelt at etablere flere af den type projektudviklingselskaber.

Ligeledes forventer vi, at der vil komme en afklaring på flere af de projekter, der ligger i ADA Green Energys pipeline. Hvor hurtigt det går, og dermed hvilken tidshorison, vi kan forvente på de enkelte projekter, er i høj grad betinget af myndighedernes processer for høringer og godkendelse.





Læs mere på  
[ventures.aura.dk](https://ventures.aura.dk)



# Innovation

Innovation har siden 2017 været et strategisk fokusområde i AURA, og siden etableringen af en afdeling dedikeret til området i 2019 har vi arbejdet med at opbygge innovationskraft gennem en systematisk og strategisk tilgang til innovation i koncernen.

Teknologi, konkurrencebillede og lovgivning skifter hurtigere end før, og svarene på de store spørgsmål skal derfor falde hurtigere. Innovation i AURA er noget, vi gør på en dynamisk og agil måde, og innovation er derfor i dag et naturligt og integreret element i udviklingen af både koncernen og forretningsområderne.

I 2022 har Innovation i relation til strategien arbejdet med at videreudvikle kendte teknologier og services. Her kan blandt andet nævnes en optimering af den digitale kundeoplevelse, styring af ladestandere, varmepumpeløsninger og solcelleanlæg. Ligeledes har Innovation givet mulighed for at afprøve en masse nyt, for eksempel sensorteknologi til parkering, CO<sub>2</sub>-neutralisering, kunstig intelligens og fleksibilitet.

Konkret har Innovation i 2022 afholdt fem interne oplæg om ni teknologiske og digitale temaer og igangsat 28 innovationsprojekter på tværs af AURAs tre primære forretningsområder. Innovationsprojekterne har eksempelvis omfattet afklaring af kundernes behov og forretningspotentiale for en række grønne teknologier, samarbejdsmuligheder med både etablerede og nystartede virksomheder samt konceptudvikling med forretningsområderne. Derudover har Innovation testet AURAs crowdfundingplatform med en prøvekampagne for en eldelebil i Brabrand.

Innovation er et af koncernens brohoveder mod uddannelsesmiljøet i Aarhus, og i 2022 har vi udvidet samarbejdet med Aarhus Universitet i forhold til projekter for de studerende og som advisor for to af universitetets cand. merc.-linjer.

## **AURA Ventures: innovation udefra**

Vi har i 2022 udmøntet strategiens ønske om at etablere AURA Ventures som koncernens investeringsinitiativ

i forhold til startup-virksomheder. AURA Ventures skal sikre, at vi kommer tættere på iværksættermiljøet, og at vi får scannet de muligheder, der opstår indenfor for vores interesseområder: grøn omstilling, vedvarende energi og digitalisering. AURA Ventures er endvidere koncernens formelle setup til at vurdere og gennemføre investeringer.

Det første år i AURA Ventures har været begivenhedsrigt, hvor mere end 100 startups er blevet vurderet. Der er blevet investeret i to startups henholdsvis SynergyXR (software inden for Metaverse) og Over Easy Solar (innovativ solcelleteknologi) – en samlet investering på 6 mio. kr. Vi har tidligere gjort os gode erfaringer med investering i startupvirksomheden Spirii, der blev foretaget i 2020.

Der er brugt en del ressourcer på at udbygge et stærkt netværk af startupmiljøer og investorer i Danmark og Norden, hvilket har givet adgang til flere muligheder for investering og erfaringsudveksling. Der er konstateret et stigende kendskab til AURA Ventures og en øget kontakt fra iværksættere, som søger finansiering og rådgivning, og som ser AURA som en relevant aktør.

Målsætningen om, at AURA Ventures tilføjer koncernen ny viden om forretningsmuligheder, teknologier og innovationsinput, ser ud til at lykkes, og det skyldes i høj grad det gode samarbejde med AURAs forretningsområder omkring vurdering af startupvirksomhedernes potentiale.

Vi vil fortsat søge startups, som tilbyder højaktuelle muligheder indenfor energioptimering, smart buildings, elektrisk mobilitet m.m.

# God selskabsledelse i forbrugerejede forsyningselskaber

'Anbefalinger for god selskabsledelse' er udgivet af Green Power Denmark, og AURA koncernen har tilsluttet sig dem.

Anbefalingerne for god selskabsledelse fokuserer på det aktive ejerskab, transparens og kompetencer. God selskabsledelse har altid været en hjørnesteen i ledelsen af AURA.

Alle bestyrelsesmedlemmer har deltaget i bestyrelsesuddannelsen hos Green Power Denmark. Derudover har bestyrelsen drøftet anbefalinger for god selskabsledelse som en del af bestyrelsens årshjul.

På repræsentantskabsmødet i november 2021 blev vedtaget en række vedtægtsændringer, herunder præciseringer af løbende inddragelse af repræsentantskabet og information fra bestyrelsen til repræsentantskabet. Hermed blev den allerede eksisterende praksis om nyhedsbreve, temamøder, workshops og generel inddragelse af repræsentantskabet udtrykkeligt et vedtægtsmæssigt krav for AURA koncernen. Der er implementeret en ny platform for kommunikation internt mellem repræsentantskabsmedlemmerne. Derudover har det været muligt for repræsentantskabsmedlemmer at få undervisning i anvendelse af LinkedIn samt deltage i AURAs digitale ambassadørkorps.

Vores strategiske mål rækker frem mod 2026, og på en række temamøder med repræsentantskabet informeres der løbende om udviklingen i koncernen, ligesom der altid lægges op til spørgsmål og debat.

I løbet af 2022 har der været følgende temaer på programmet for repræsentantskabet:

- To møder om energipolitisk status med deltagelse af direktører fra Green Power Denmark
- Planer for involvering i elnettet og grøn omstilling
- Ambassadørrolle, herunder introduktion til AURAs produkter og digitale ambassadører
- Energimarkedet, herunder AURAs håndtering af inde-frysningensordningen m.v.

- Øget beredskab i Dinel og planlægning af potentiel kontrolleret nedlukning af elsystemet
- Cybervejrudsig og beredskab
- Økonomisk beredskab og AURAs eksponering med de øgede risici
- AURAs strategi på VE-området, herunder det nye partnerskab med Danish Agro a.m.b.a.

## Afrapportering på god selskabsledelse 2022

AURA følger alle anbefalinger for god selskabsledelse undtagen anbefaling nummer 16, som omhandler muligheden for at udpege bestyrelsesmedlemmer alene ud fra en kompetencemæssig betragtning. At følge anbefaling nummer 16 vil efter vores vurdering være et brud på den demokratiske valgtradition i andelsselskaber. Alle opstillede kandidater redegør for deres kompetencer, inden repræsentantskabsmedlemmerne afgiver stemme. I koncernens kommercielle datterselskaber er der mulighed for at vælge bestyrelsesmedlemmer, som ikke er en del af repræsentantskabet.

Anbefaling nummer 2, som omhandler udøvelsen af aktivt ejerskab og kontrol med bestyrelsen, følges delvist, idet alle repræsentantskabsmedlemmer har mulighed for at foreslå en dirigent til repræsentantskabsmødet og til at stemme på opstillede dirigentkandidater.

Anbefaling nummer 14, som omhandler fastsættelse af rammer for bestyrelsens størrelse og organisering, følges delvist, da vedtægtsudvalget, som var sammensat af både bestyrelses- og repræsentantskabsmedlemmer i 2021, fandt, at der ikke var behov for en grænse på antal genvalg til bestyrelse eller repræsentantskab.

Kommentarer til hver enkelt anbefaling findes her: [aura.dk/god-selskabsledelse](https://aura.dk/god-selskabsledelse).



# Særlige risici

Koncernbestyrelsen vurderer de identificerede risici og tager aktivt stilling til håndteringen af de prioriterede risici som en fast del af bestyrelsens årshjul.

Prioriterede risici er de særlige risici, som i væsentligt omfang kan påvirke de fremtidige resultater i AURA. De prioriterede risici er enten vurderet til 8-10 på en risikoskala fra 1-10, eller bestyrelsen har vurderet, at de skal være særligt prioriterede i AURA.

Som led i god selskabsledelse behandler AURAs bestyrelse risici to gange årligt, samt hvis der opstår særlige eller ændrede forhold for AURA eller i omverdenen. Behandlingen består i at gennemgå og vurdere alle risici samt opdele risiciene i kategorier. For de prioriterede risici tager bestyrelsen konkret stilling til, om den pågældende risiko kan accepteres, reduceres eller helt undgås.

I forhold til årsrapporten for 2021 har risikobilledet ændret sig væsentligt i forhold til vores eksponering overfor udsving i elpriserne i AURA El-handel, hvilket beskrives under finansielle risici.

Andre risici vil naturligt kræve ekstra fokus, når vi opererer i brancher med kritisk infrastruktur, herunder er der særligt fokus på cyberangreb og IT-sikkerhedshændelser, lovgivning for monopol og monopollignende forretningsområder samt den mulige beskatning af elproducenters mulige merindtjening som følge af de p.t. høje elpriser.

## Cyberangreb og IT-sikkerhedshændelser

Vi anser fortsat risikoen for et angreb på vores kritiske infrastruktur eller data som den væsentligste risiko i koncernen. Dette understreges yderligere af den geopolitiske usikkerhed, som fortsat præger Europa.

Et af fokusområderne i AURAs strategi 2026 er netop 'Sikker infrastruktur', og IT-sikkerhed og databeskyttelse er en topprioritet ifølge den af repræsentantskabet vedtagne strategi.

Vi har en selvstændig afdeling, som udelukkende arbejder med IT-sikkerhed, og afdelingschefen indgår i Danmarks nationale Cybersikkerhedsråd.

I starten af 2023 er trusselsniveauet fortsat på det højeste niveau.

Myndighedskrav rettet mod AURAs forsyningskritiske IT-systemer og persondataforordningen (GDPR) om beskyttelse af personoplysninger er medvirkende til, at AURA i hele organisationen har ekstra opmærksomhed på dette område.

Trusselsbilledet følges løbende, og vi har et tæt samarbejde med andre aktører indenfor tele- og energisektoren samt relevante myndigheder. Vi har særligt fokus på den menneskelige faktor og uddannelse af vores medarbejdere. Angreb fra IT-kriminelle bliver stadig mere avancerede, og kunstig intelligens bruges i stigende grad. Vi har investeret i egne forsvarssystemer, der via kunstig intelligens opdager og imødegår de nyeste typer af cyberangreb. Systemerne kan forebygge angreb døgnet rundt uden menneskelig indblanding.

Beredskabsplaner er udarbejdet, og øvelser afholdes. I hele organisationen er udpeget deltagere til beredskabsgruppen til at prioritere og håndtere et eventuelt angreb eller andre trusler. Der er ligeledes etableret et GDPR-beredskab, og vi prioriterer uddannelse af alle medarbejdere.

AURA anvender eksterne leverandører og IT-sikkerhedskonsulenter, og vi har service- og beredskabsaftaler med de vigtigste af disse.

## Risici – Dinel

Det vedvarende høje fokus på overholdelse af alle regler for elnetselskaber har høj prioritet, og vi sikrer, at vi hele tiden er på forkant med ny lovgivning, der påvirker energiselskaberne.

## Risici – Vedvarende Energi

Energistyrelsen har udsendt foreløbige retningslinjer for, hvordan de mener, at beskatning af overnormal profit skal implementeres i Danmark med bagudrettet virkning fra 1. december 2022. Vi følger udviklingen og eventuel lovgivning herom tæt.

I forbindelse med vores køb af 50 % af K/S Thorup-Sletten blev der i aftalegrundlaget taget hensyn til, at der skulle

udarbejdes nye naturundersøgelser og i forlængelse af dette en yderligere kommunal behandling af sagen. Vi forventer ikke, at dette får væsentlig betydning for driften af vindmølleparken.

### **Øvrige risici**

Vi søger konstant at være opmærksomme på, at vi er på forkant med ny lovgivning, som indeholder skærpede krav til koncernens forretningsområder. Vi spiller en aktiv rolle i relevante brancheorganisationer, herunder Green Power Denmark, som søger at være med til at sikre, at alle i energibranchen overholder reglerne, hvormed også vores risiko mindskes.

Vores fokus på innovative løsninger, konkurrentovervågning og direkte dialog med små og mellemstore opstartsvirksomheder på vores primære kommercielle forretningsområder har til formål at imødegå risikoen ved disruptive teknologier og forretningsmodeller. Herudover udvikler Innovation både den eksisterende kerneforretning og potentielt helt nye forretningsområder for AURA. Innovation yder ligeledes sparring til alle forretningsområder med særligt fokus på disruption og mitigering heraf, mens vi med AURA Ventures investerer i mennesker og idéer, som skaber fremtidens gode løsninger til energi, mobilitet, connectivity og den grønne omstilling.

### **Finansielle risici og finansielle instrumenter**

I Elhandel har vi et risikostyringssystem, der ved salg af el indebærer, at prisvariabilitet indenfor givne rammer skal udligne hinanden. Som led i risikostyringen indgår finansielle aftaler om køb af el til sikring af salgskontrakternes volumen. De indgåede finansielle købsaftaler betragtes regnskabsmæssigt som afledte finansielle instrumenter.

Tidligere var vores primære fokus på prisvariabilitet, men med de svingende priser ser vi en tendens til, at kunderne skifter mellem fastpris- og flexprodukter. Samtidig er der en vis priselasticitet, som gør, at kunderne reducerer deres forbrug, når priserne er høje. Som følge af disse forhold oplever vi nu en betydeligt større usikkerhed på vores estimater af efterspørgslen på vores fastprisprodukter. De voldsomme prisudsving gør, at vi fortsat har stort fokus

herpå, og vi har nuanceret de modeller, vi anvender til at estimere den forventede efterspørgsel.

Risikoen for tab på debitorer i Elhandel er et fokusområde. Højere elpriser giver øget risiko for tab. Ved større kunder er der tegnet tabsforsikring, men der er også sat ekstra ressourcer ind på at overvåge kunder løbende og bede om større forudbetaling, når forbrug stiger. Indefrysningsordningen forventes at bidrage til lavere tab, da staten bærer risikoen for de indefrosne beløb.

AURA Energi a.m.b.a., AURA A/S og Dinel A/S har porteføljer af værdipapirer. Koncernen har en bestyrelsesgodkendt politik, hvor risikoen skal være lav til moderat for værdipapirer i porteføljepleje. Eksterne parter monitorerer og rapporterer løbende til direktionen om, hvorvidt porteføljeforvalterne overholder risikomandaterne for værdipapirer i porteføljepleje.

Porteføljen af aktier i Ørsted A/S ejes af AURA Energi a.m.b.a. Ved børsnoteringen af Ørsted tilbage i 2016 blev det besluttet at fastholde en aktiepost ud fra et ønske om fortsat at være medejer af energiselskabet og derigennem investere i udvikling af vedvarende energiproduktion. En væsentlig investering i en enkelt aktie er forbundet med risiko for betydelige udsving i kursniveauet. Aktieposten i Ørsted betragtes som en langsigtet investering, men tages jævnligt op til overvejelse, senest i efteråret 2022.

# Redegørelse for politik for dataetik

Følgende redegørelse udgør den lovpligtige redegørelse for dataetik, jf. Årsregnskabslovens § 99d.

Hos AURA er der fokus på at drive en organisation med respekt for vores historie og værdier. Det giver sig bl.a. til udtryk ved, at der også er en særlig fokus på de dataetiske værdier såsom;

- Ansvarlighed
- Sikkerhed
- Selvbestemmelse
- Lighed og retten til privatliv

Derudover prioriterer AURA mennesker før kommercielle interesser, og behandlingen og anvendelsen af data må ikke skade det enkelte menneske og skal ske med respekt for og under hensyn til sociale forhold, samfund og demokrati.

Det er væsentligt for os, at vores interessenter og omverdenen kan have tillid til vores håndtering af data, og derfor skal dataetik også være en del af hverdagen. AURA koncernens politik for dataetik ("Politikken") udgør en integreret del af vores interne retningslinjer og målsætninger vedrørende behandlingen af data. Politikken skal understøtte, at AURA identificerer, afdækker og forholder sig til eventuelle dataetiske dilemmaer for at komme frem til ansvarlige og holdbare løsninger.

AURAs eksterne privatlivspolitikker er lette at finde og er udarbejdet, så de er forståelige for koncernens interessenter. Der er et højt ambitionsniveau i organisationen for at overholde de generelle GDPR-regler, ligesom dette er forankret i strategien.

I det daglige arbejde håndteres produktions-, leverandør-, kunde- og medarbejderdata i relation til organisationens forskellige forretningsområder. Som følge heraf arbejdes der også løbende med awareness og sikker adfærd i hele organisationen. Uddannelse og awareness medvirker til at skabe en positiv fejlkultur, hvor medarbejdere tør være åbne om eventuelle fejl og problemer i de datadrevne systemer. Åbenhed og gennemsigtighed er med til at forbedre og optimere dataanvendelsen og højne datasikkerheden.

Arbejdet med øget sikkerhed og ansvarlighed udstrækkes også til leverandører, hvilket medfører, at der foretages risikovurderinger og stilles krav om passende sikkerhedsforanstaltninger.

Ansvar for overholdelse af Politikken i koncernen ligger hos direktørgruppen.







# Ledelsespåtegning

Bestyrelse og direktion har dags dato behandlet og godkendt årsrapporten for AURA Energi a.m.b.a. for regnskabsåret 1. januar – 31. december 2022.

Koncernregnskabet er aflagt i overensstemmelse med årsregnskabsloven.

Det er vores opfattelse, at årsregnskabet giver et retvisende billede af koncernens og selskabets aktiver, passiver og finansielle stilling pr. 31. december 2022 samt af resultatet af koncernens og selskabets aktiviteter og koncernens pengestrømme for regnskabsåret 1. januar – 31. december 2022.

Det er endvidere vores opfattelse, at ledelsesberetningen indeholder en retvisende redegørelse for udviklingen

i koncernens og selskabets aktiviteter og økonomiske forhold, årets resultat og for koncernens og selskabets finansielle stilling.

Årsrapporten indstilles til repræsentantskabsmødets godkendelse.

Odder, den 30. marts 2023



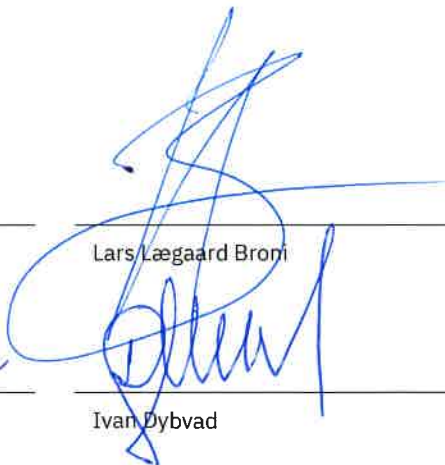
Carsten Höegh-Christiansen  
Adm. direktør



Henning Kruse  
Formand



Peter Rønne Færch  
Næstformand



Lars Lægaard Bronn

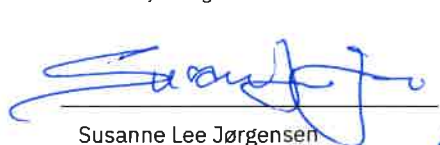


Jette Schmidt Buch  
Medarbejdervalgt



Claus Ørnbjerg Christensen

Ivan Dybvad



Susanne Lee Jørgensen




Charlotte Ellegaard Knudsen



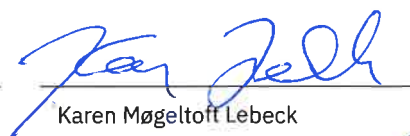
Bjørn Kristensen



Lars Kromand



Allan Gunnar Kulas  
Medarbejdervalgt



Karen Møgeltoft Lebeck



Ole Lykke Petersen



Lars Kreutzfeldt Rasmussen



Benedikte Sofie Dalhoff Werk

# Den uafhængige revisors revisionspåtegning

Til andelshaverne i AURA Energi a.m.b.a.

## Konklusion

Vi har revideret koncernregnskabet og årsregnskabet for AURA Energi a.m.b.a. for regnskabsåret 1. januar – 31. december 2022, der omfatter resultatopgørelse, balance, egenkapitalopgørelse og noter, herunder anvendt regnskabspraksis, for såvel koncernen som selskabet, samt pengestrømsopgørelse for koncernen. Koncernregnskabet og årsregnskabet udarbejdes efter årsregnskabsloven.

Det er vores opfattelse, at koncernregnskabet og årsregnskabet giver et retvisende billede af koncernens og selskabets aktiver, passiver og finansielle stilling pr. 31. december 2022 samt af resultatet af koncernens og selskabets aktiviteter og koncernens pengestrømme for regnskabsåret 1. januar – 31. december 2022 i overensstemmelse med årsregnskabsloven.

## Grundlag for konklusion

Vi har udført vores revision i overensstemmelse med internationale standarder om revision og de yderligere krav, der er gældende i Danmark. Vores ansvar ifølge disse standarder og krav er nærmere beskrevet i revisionspåtegningens afsnit "Revisors ansvar for revisionen af koncernregnskabet og årsregnskabet" (herefter benævnt "regnskaberne"). Det er vores opfattelse, at det opnåede revisionsbevis er tilstrækkeligt og egnet som grundlag for vores konklusion.

## Uafhængighed

Vi er uafhængige af koncernen i overensstemmelse med International Ethics Standards Board for Accountants' internationale retningslinjer for revisorerets etiske adfærd (IESBA Code) og de yderligere etiske krav, der er gældende i Danmark, ligesom vi har opfyldt vores øvrige etiske forpligtelser i henhold til disse krav og IESBA Code.

## Ledelsens ansvar for regnskaberne

Ledelsen har ansvaret for udarbejdelsen af et koncernregnskab og et årsregnskab, der giver et retvisende billede i overensstemmelse med årsregnskabsloven. Ledelsen har endvidere ansvaret for den interne kontrol, som ledelsen anser for nødvendig for at udarbejde regnskaberne uden væsentlig fejlinformation, uanset om denne skyldes besvigelser eller fejl.

Ved udarbejdelsen af regnskaberne er ledelsen ansvarlig for at vurdere koncernens og selskabets evne til at fortsætte driften; at oplyse om forhold vedrørende fortsat drift, hvor dette er relevant; samt at udarbejde regnskaberne på grundlag af regnskabsprincippet om fortsat drift, medmindre ledelsen enten har til hensigt at likvidere koncernen eller selskabet, indstille driften eller ikke har andet realistisk alternativ end at gøre dette.

## Revisors ansvar for revisionen af regnskaberne

Vores mål er at opnå høj grad af sikkerhed for, om regnskaberne som helhed er uden væsentlig fejlinformation, uanset om denne skyldes besvigelser eller fejl, og at afgive en revisionspåtegning med en konklusion. Høj grad af sikkerhed er et højt niveau af sikkerhed, men er ikke en garanti for, at en revision, der udføres i overensstemmelse med internationale standarder om revision og de yderligere krav, der er gældende i Danmark, altid vil afdække væsentlig fejlinformation, når sådan findes. Fejlinformationer kan opstå som følge af besvigelser eller fejl og kan betragtes som væsentlige, hvis det med rimelighed kan forventes, at de enkeltvis eller samlet har indflydelse på de økonomiske beslutninger, som regnskabsbrugere træffer på grundlag af regnskaberne.

Som led i en revision, der udføres i overensstemmelse med internationale standarder om revision og de yderligere krav, der er gældende i Danmark, foretager vi faglige vurderinger og opretholder professionel skepsis under revisionen. Herudover:

- Identificerer og vurderer vi risikoen for væsentlig fejlinformation i regnskaberne, uanset om denne skyldes besvigelser eller fejl, udformer og udfører revisionshandlinger som reaktion på disse risici samt opnår revisionsbevis, der er tilstrækkeligt og egnet til at danne grundlag for vores konklusion. Risikoen for ikke at opdage væsentlig fejlinformation forårsaget af besvigelser er højere end ved væsentlig fejlinformation forårsaget af fejl, idet besvigelser kan omfatte sammensværgelser, dokumentfalsk, bevidste udeladelser, vildledning eller tilsidesættelse af intern kontrol.

- Opnår vi forståelse af den interne kontrol med relevans for revisionen for at kunne udforme revisi-onshandlinger, der er passende efter omstændighederne, men ikke for at kunne udtrykke en konklusion om effektiviteten af koncernens og selskabets interne kontrol.
- Tager vi stilling til, om den regnskabspraksis, som er anvendt af ledelsen, er passende, samt om de regnskabsmæssige skøn og tilknyttede oplysninger, som ledelsen har udarbejdet, er rimelige.
- Konkluderer vi, om ledelsens udarbejdelse af regnskaberne på grundlag af regnskabsprincippet om fortsat drift er passende, samt om der på grundlag af det opnåede revisionsbevis er væsentlig usikkerhed forbundet med begivenheder eller forhold, der kan skabe betydelig tvivl om koncernens og selskabets evne til at fortsætte driften. Hvis vi konkluderer, at der er en væsentlig usikkerhed, skal vi i vores revisionspåtegning gøre opmærksom på oplysninger herom i regnskaberne eller, hvis sådanne oplysninger ikke er tilstrækkelige, modificere vores konklusion. Vores konklusion er baseret på det revisionsbevis, der er opnået frem til datoen for vores revisionspåtegning. Fremtidige begivenheder eller forhold kan dog medføre, at koncernen og selskabet ikke længere kan fortsætte driften.
- Tager vi stilling til den samlede præsentation, struktur og indhold af regnskaberne, herunder note-oplysningerne, samt om regnskaberne afspejler de underliggende transaktioner og begivenheder på en sådan måde, at der gives et retvisende billede heraf.
- Opnår vi tilstrækkeligt og egnet revisionsbevis for de finansielle oplysninger for virksomhederne eller forretningsaktiviteterne i koncernen til brug for at udtrykke en konklusion om koncernregnskabet. Vi er ansvarlige for at lede, føre tilsyn med og udføre koncernrevisionen. Vi er eneansvarlige for vores revisionskonklusion.



Claus Hammer-Pedersen  
statsaut. revisor  
mne21334

Vi kommunikerer med den øverste ledelse om bl.a. det planlagte omfang og den tidsmæssige placering af revisionen samt betydelige revisionsmæssige observationer, herunder eventuelle betydelige mangler i intern kontrol, som vi identificerer under revisionen.

### Udtalelse om ledelsesberetningen

Ledelsen er ansvarlig for ledelsesberetningen.

Vores konklusion om regnskaberne omfatter ikke ledelsesberetningen, og vi udtrykker ingen form for konklusion med sikkerhed om ledelsesberetningen.

I tilknytning til vores revision af regnskaberne er det vores ansvar at læse ledelsesberetningen og i den forbindelse overveje, om ledelsesberetningen er væsentligt inkonsistent med regnskaberne eller vores viden opnået ved revisionen eller på anden måde synes at indeholde væsentlig fejlinformation.

Vores ansvar er derudover at overveje, om ledelsesberetningen indeholder krævede oplysninger i henhold til årsregnskabsloven.

Baseret på det udførte arbejde er det vores opfattelse, at ledelsesberetningen er i overensstemmelse med regnskaberne og er udarbejdet i overensstemmelse med årsregnskabslovens krav. Vi har ikke fundet væsentlig fejlinformation i ledelsesberetningen.

Aarhus, den 30. marts 2023  
EY Godkendt Revisionspartnerselskab  
CVR-nr. 30 70 02 28



Marianne Westermann  
statsaut. revisor  
mne49076

# Koncern- og årsregnskab



# Resultatopgørelse

Note	t. kr.	Koncern		Modervirksomhed	
		2022	2021	2022	2021
1	Nettoomsætning	1.928.921	960.281	0	0
	Direkte omkostninger	-1.413.745	-529.160	0	0
	<b>Dækningsbidrag</b>	<b>515.176</b>	431.121	<b>0</b>	0
	Andre eksterne omkostninger	-79.697	-71.555	-23.300	-22.812
2	Personaleomkostninger	-160.524	-153.395	0	0
	<b>EBITDA</b>	<b>274.955</b>	206.171	<b>-23.300</b>	-22.812
	Afskrivninger af im- og materielle aktiver	-151.779	-151.004	0	0
	<b>Resultat af ordinær primær drift</b>	<b>123.176</b>	55.167	<b>-23.300</b>	-22.812
	Andre driftsindtægter	4.393	7.248	0	0
	Andre driftsomkostninger	-593	-1.023	0	0
	<b>Resultat af primær drift</b>	<b>126.976</b>	61.392	<b>-23.300</b>	-22.812
	Andel af resultat efter skat i dattervirksomheder	-	-	49.064	124.179
	Andel af resultat efter skat i fællesledede virksomheder	0	24	0	0
	Indtægter af kapitalinteresser	-231	0	0	0
3	Finansielle indtægter	4.261	53.501	17.025	11.001
4	Finansielle omkostninger	-129.031	-112.824	-54.247	-108.710
	<b>Ordinært resultat før skat</b>	<b>1.975</b>	2.093	<b>-11.458</b>	3.658
5	Skat af årets resultat	-13.433	1.565	0	0
	<b>Årets resultat</b>	<b>-11.458</b>	3.658	<b>-11.458</b>	3.658
<b>Forslag til resultatdisponering</b>					
	Overført til egenkapitalreserver			-11.458	3.658
				<b>-11.458</b>	3.658

# Balance

Note	Aktiver (t. kr.)	Koncern		Modervirksomhed	
		2022	2021	2022	2021
	<b>Langfristede aktiver</b>				
6	<b>Immaterielle aktiver</b>				
	Erhvervede rettigheder	1.639	3.311	0	0
	Færdiggjorte udviklingsprojekter	1.141	1.568	0	0
	Udviklingsprojekter under udførelse og forudbetalinger for immaterielle aktiver	38.337	13.039	0	0
		<b>41.117</b>	<b>17.918</b>	<b>0</b>	<b>0</b>
7	<b>Materielle aktiver</b>				
	Grunde og bygninger	73.084	75.448	0	0
	Produktionsanlæg og maskiner	2.373.983	2.355.473	0	0
	Andre anlæg, driftsmateriel og inventar	19.522	16.607	0	0
	Materielle aktiver under udførelse	129.968	80.630	0	0
		<b>2.596.557</b>	<b>2.528.158</b>	<b>0</b>	<b>0</b>
	<b>Finansielle aktiver</b>				
8	Kapitalandele i dattervirksomheder	0	0	2.306.829	2.292.565
9	Kapitalandele i associerede virksomheder	36.429	28.741	25.774	17.000
9	Andre kapitalandele	9.110	3.018	50	50
9	Tilgodehavende hos dattervirksomheder	0	0	524.405	827.517
9	Andre tilgodehavender	6.557	1.330	0	0
		<b>52.096</b>	<b>33.089</b>	<b>2.857.058</b>	<b>3.137.132</b>
	Langfristede aktiver i alt	<b>2.689.770</b>	<b>2.579.165</b>	<b>2.857.058</b>	<b>3.137.132</b>
	<b>Kortfristede aktiver</b>				
	<b>Varebeholdninger</b>				
	Råvarer og hjælpematerialer	32.242	24.219	0	0
	Varer under fremstilling	1.406	0	0	0
		<b>33.648</b>	<b>24.219</b>	<b>0</b>	<b>0</b>
	<b>Tilgodehavender</b>				
	Tilgodehavender fra salg og tjenesteydelser	241.404	175.965	0	0
	Entreprisekontrakter	14.177	11.339	0	0
	Tilgodehavender hos dattervirksomheder	0	0	19.962	0
10	Selskabsskat	600	502	732	672
	Andre tilgodehavender	17.572	62.504	0	0
11	Underdækning	76.304	20.586	0	0
12	Periodeafgrænsningsposter	15.099	18.304	0	0
		<b>365.156</b>	<b>289.200</b>	<b>20.694</b>	<b>672</b>
	<b>Værdipapirer</b>	<b>734.901</b>	<b>857.125</b>	<b>167.926</b>	<b>222.163</b>
	<b>Likvide beholdninger</b>	<b>14.627</b>	<b>16.683</b>	<b>815</b>	<b>147</b>
	<b>Kortfristede aktiver i alt</b>	<b>1.148.332</b>	<b>1.187.227</b>	<b>189.435</b>	<b>222.982</b>
	<b>Aktiver i alt</b>	<b>3.838.102</b>	<b>3.766.392</b>	<b>3.046.493</b>	<b>3.360.114</b>

Note	Passiver (t. kr.)	Koncern		Modervirksomhed	
		2022	2021	2022	2021
	<b>Egenkapital</b>				
	Virksomhedskapital	2.007.474	2.007.474	2.007.474	2.007.474
	Reserve for udviklingsomkostninger	30.440	11.394	0	0
	Reserve for sikringsinstrumenter	-34.297	12.503	0	0
	Overført resultat	1.042.876	1.073.376	1.039.019	1.097.273
	<b>Egenkapital i alt</b>	<b>3.046.493</b>	<b>3.104.747</b>	<b>3.046.493</b>	<b>3.104.747</b>
	<b>Langfristede forpligtelser</b>				
	Andre hensatte forpligtelser	1.257	1.413	0	0
13	Realkreditinstitutter	169.573	190.300	0	0
13	Kreditinstitutter	15.668	18.692	0	0
	<b>Langfristede forpligtelser i alt</b>	<b>186.498</b>	<b>210.405</b>	<b>0</b>	<b>0</b>
	<b>Kortfristede forpligtelser</b>				
13	Realkreditinstitutter	11.719	13.562	0	0
13	Kreditinstitutter	192.379	146.513	0	0
	Entreprisekontrakter	7.724	6.159	0	0
	Leverandører af varer og tjenesteydelser	170.845	96.135	0	0
	Gæld til dattervirksomheder	0	0	0	255.367
	Anden gæld	164.838	154.151	0	0
12	Periodeafgrænsningsposter	57.606	34.720	0	0
	<b>Kortfristede forpligtelser i alt</b>	<b>605.111</b>	<b>451.240</b>	<b>0</b>	<b>255.367</b>
	<b>Forpligtelser i alt</b>	<b>791.609</b>	<b>661.645</b>	<b>0</b>	<b>255.367</b>
	<b>Passiver i alt</b>	<b>3.838.102</b>	<b>3.766.392</b>	<b>3.046.493</b>	<b>3.360.114</b>
14	Kontraktlige forpligtelser og eventualposter m.v.				
15	Pantsætninger og sikkerhedsstillelser				
16	Anvendelse af afledte finansielle instrumenter				
17	Nærtstående parter				
18	Resultatdisponering				
19	Honorar til repræsentantskabsvalgt revisor				

# Egenkapitalopgørelse

Koncern (t. kr.)	Virksomheds-kapital	Reserve for udviklings-projekter	Reserve for sikrings-instrumenter	Overført resultat	I alt
<b>Egenkapital 1. januar</b>	2.007.474	11.394	12.503	1.073.380	3.104.751
Overført via resultatdisponering	0	19.046	0	-30.504	-11.458
Tilbageførsel af værdiregulering af sikringsinstrumenter, primo	0	0	-12.503	0	-12.503
Værdiregulering af sikrings-instrumenter, ultimo	0	0	-34.297	0	-34.297
<b>Egenkapital 31. december</b>	<b>2.007.474</b>	<b>30.440</b>	<b>-34.297</b>	<b>1.042.876</b>	<b>3.046.493</b>

Modervirksomhed (t. kr.)	Virksomheds-kapital	Overført resultat	I alt
<b>Egenkapital 1. januar</b>	2.007.474	1.097.277	3.104.751
Overført via resultatdisponering	0	-11.458	-11.458
Tilbageførsel af værdiregulering af sikringsinstrumenter, primo	0	-12.503	-12.503
Værdiregulering af sikringsinstrumenter, ultimo	0	-34.297	-34.297
<b>Egenkapital 31. december</b>	<b>2.007.474</b>	<b>1.039.019</b>	<b>3.046.493</b>



# Pengestrømsopgørelse

Koncern (t. kr.)	2022	2021
Ordinært resultat før skat	1.975	2.093
Ned- og afskrivninger	151.781	151.004
Underdækning	-55.718	-25.786
Værdiregulering	122.224	58.282
Andre reguleringer af ikke-likvide driftsposter	-27.452	8.132
Pengestrøm fra primær drift før ændring i driftskapital	<b>192.810</b>	193.725
Ændring i driftskapital	46.223	-69.823
Betalt selskabsskat, tilbagebetalt udbytteskat	-98	143
<b>Pengestrøm drift</b>	<b>238.935</b>	124.045
Køb af materielle aktiver:		
Netaktiver	-145.376	-97.277
Fiberaktiver	-62.112	-83.611
50 % af vindmølleparken Thorup-Sletten	0	-326.978
Øvrige aktiver, netto	-35.891	-9.805
Investering i K/S Vindpark Thorup-Sletten Infrastruktur	0	-11.441
Investering i Bioenergi Østjylland A/S	0	-300
Udlån til Visue A/S	-3.803	-1.064
Investering i Spirii ApS	-8.774	-7.000
Investeringer i AURA Ventures	-6.092	-
Nettoafvikling andre selskaber	786	4.260
Salg af værdipapirer	0	149.289
<b>Pengestrøm investering</b>	<b>-261.262</b>	-383.927
Fremmedfinansiering:		
Optagelse af lån i K/S Thorup-Sletten	0	215.658
Afdrag på gæld til realkreditinstitutter	-25.594	-26.993
Udnyttelse af cash pool	45.866	32.185
<b>Pengestrøm finansiering</b>	<b>20.272</b>	220.850
<b>Årets pengestrøm</b>	<b>-2.056</b>	-39.032
Likvider, primo	16.683	55.715
<b>Likvider, ultimo</b>	<b>14.627</b>	16.683

# Noter – øvrige

## Note 1 Aktiviteter – primært segment (t. kr.)

	Eldistribution	Fiber	Energi & Teknik	Vedvarende Energi	Heraf koncern internt	Koncern i alt
<b>2022</b>						
Nettoomsætning	251.674	213.326	1.463.111	143.552	-142.742	1.928.921
<b>2021</b>						
Nettoomsætning	196.245	198.680	592.265	41.408	-68.317	960.281

Energi & Teknik består af aktiviteter indenfor elhandel, installation, ladeinfrastruktur og delebil. En geografisk segmentering anvendes ikke til intern styring og rapportering.

Note 2	Personaleomkostninger (t. kr.)	Koncern		Modervirksomhed	
		2022	2021	2022	2021
	Gager og lønninger	169.487	161.055	0	0
	Pensioner	17.668	17.759	0	0
	Andre omkostninger til social sikring	4.850	4.697	0	0
		192.005	183.511	0	0
	– heraf aktiveret på anlægsprojekter	-31.481	-30.116	0	0
		<b>160.524</b>	153.395	<b>0</b>	0
	Gennemsnitligt antal fuldtidsbeskæftigede (ATP)	289	302	0	0

Vederlag til direktør og bestyrelsen udgør 5.310 t. kr. (2021: 5.164 t. kr.)

Vederlag til repræsentantskabet udgør 624 t. kr. (2021: 632 t. kr.)

Der henvises til koncernens vederlagspolitik og vederlagsrapport på hhv. [aura.dk/vederlagspolitik](http://aura.dk/vederlagspolitik) og [aura.dk/vederlagsrapport](http://aura.dk/vederlagsrapport), hvor vederlagene er specificeret.

Note 3	Finansielle indtægter (t. kr.)	Koncern		Modervirksomhed	
		2022	2021	2022	2021
	Renteindtægter fra dattervirksomheder	0	0	13.691	7.941
	Værdireguleringer af portefølje-værdipapirer	0	50.381	0	0
	Udbytte af aktier i Ørsted A/S	3.325	3.059	3.325	3.059
	Øvrige finansielle indtægter	936	61	9	1
		<b>4.261</b>	<b>53.501</b>	<b>17.025</b>	<b>11.001</b>

Note 4	Finansielle omkostninger (t. kr.)	Koncern		Modervirksomhed	
		2022	2021	2022	2021
	Renteomkostninger til dattervirksomheder	0	0	0	100
	Renteomkostninger, kreditinstitutter	3.487	4.116	10	2
	Værdireguleringer af portefølje-værdipapirer	68.237	0	0	0
	Værdireguleringer af aktier i Ørsted A/S	54.237	108.608	54.237	108.608
	Øvrige finansielle omkostninger	3.070	100	0	0
		<b>129.031</b>	<b>112.824</b>	<b>54.247</b>	<b>108.710</b>

Note 5	Skat af årets resultat (t. kr.)	Koncern		Modervirksomhed	
		2022	2021	2022	2021
	Årets aktuelle skat	-455	-694	0	0
	- heraf indregnet på egenkapitalen	-19.132	2.293	0	0
	Regulering tidligere års aktuelle skat	223	-34	0	0
	Årets regulering af udskudt skat	52	-2.332	0	0
	- heraf indregnet på egenkapitalen	5.931	0	0	0
	Regulering af udskudt skat tidligere år	-52	2.332	0	0
		<b>-13.433</b>	<b>1.565</b>	<b>0</b>	<b>0</b>

# Noter – øvrige

Note 6	Immaterielle aktiver (t. kr.)	Koncern			I alt
		Erhvervede rettigheder	Færdiggjorte udviklingsprojekter	Udviklingsprojekter under udførelse og forudbetalinger for imm. aktiver	
	Kostpris 1. januar	34.303	13.216	13.037	60.556
	Tilgang	0	303	25.394	25.697
	Overført	0	94	-94	0
	Afgang	0	0	0	0
	Kostpris 31. december	34.303	13.613	38.337	86.253
	Ned- og afskrivninger 1. januar	-31.652	-10.988		-42.640
	Afskrivninger	-1.012	-1.484		-2.496
	Afgang	0	0		0
	Ned- og afskrivninger 31. december	-32.664	-12.472		-45.136
	<b>Regnskabsmæssig værdi 31. december</b>	<b>1.639</b>	<b>1.141</b>	<b>38.337</b>	<b>41.117</b>

Note 7	Materielle aktiver (t. kr.)	Koncern				I alt
		Grunde og bygninger	Produktionsanlæg og maskiner	Andre anlæg, driftsmateriel og inventar	Materielle anlæg under udførelse	
	Kostpris 1. januar	138.860	3.845.627	52.469	80.630	4.117.586
	Tilgang	128	101.479	8.304	109.297	219.208
	Overført	0	59.959	0	-59.959	0
	Afgang	0	-10.225	-1.402	0	-11.627
	Kostpris 31. december	138.988	3.996.840	59.371	129.968	4.325.167
	Ned- og afskrivninger 1. januar	-63.412	-1.490.153	-35.861	0	-1.589.426
	Afskrivninger	-2.492	-141.499	-5.292		-149.283
	Afgang	0	8.795	1.304		10.099
	Ned- og afskrivninger 31. december	-65.904	-1.622.857	-39.849		-1.728.610
	<b>Regnskabsmæssig værdi 31. december</b>	<b>73.084</b>	<b>2.373.983</b>	<b>19.522</b>	<b>129.968</b>	<b>2.596.557</b>

Note 8	Kapitalandele i dattervirksomheder (t. kr.)	Modervirksomhed	
		2022	2021
	Kapitalandele i dattervirksomheder		
	Kostpris 1. januar	2.322.377	2.321.377
	Tilgang	12.000	1.000
	Kostpris 31. december	2.334.377	2.322.377
	Værdireguleringer 1. januar	-29.812	-162.122
	Årets resultat	49.064	124.180
	Regulering af sikringsinstrumenter, netto	-46.800	8.130
	Værdireguleringer 31. december	-27.548	-29.812
	<b>Regnskabsmæssig værdi 31. december</b>	<b>2.306.829</b>	<b>2.292.565</b>
	<b>Navn, hjemstedskommune, CVR-nr. samt stemme- og ejerandel</b>		
	Dinel A/S, Odder, 25706900, 100 %	1.511.081	1.478.763
	AURA Fiber A/S, Odder, 21628549, 100 %	442.393	432.281
	AURA Fiber Kazoom A/S, Aarhus, 40700218, 100 %	1.363	1.130
	AURA Installation A/S, Aarhus, 29813884, 100 %	16.335	16.275
	AURA El-handel A/S, Skanderborg, 25567714, 100 %	29.381	128.478
	AURA Rådgivning A/S, Skanderborg, 21552348, 100 %	8.284	8.179
	AURA E-Mobility A/S, Aarhus, 41881577, 100 %	10.308	6.132
	AURA VE A/S, Aarhus, 40579974, 100 %	132.132	27.933
	AURA A/S, Skanderborg, 10163668, 100 %	109.678	145.265
	AURA Ejendomme ApS, Aarhus, 35824529, 100 %	45.874	48.129
		<b>2.306.829</b>	<b>2.292.565</b>

Alle dattervirksomheder er selvstændige enheder.

# Noter – øvrige

Note 9	Finansielle aktiver (t. kr.)	Modervirksomhed			
		Kapitalandele i associerede virksomheder	Andre kapitalandele	Tilgodehavender hos dattervirksomheder	I alt
	Kostpris 1. januar	17.000	50	827.517	844.567
	Tilgang	8.774	0	26.482	35.256
	Afgang	0	0	-329.594	-329.594
	Kostpris 31. december	25.774	50	524.405	550.229
	<b>Regnskabsmæssig værdi 31. december</b>	<b>25.774</b>	<b>50</b>	<b>524.405</b>	<b>550.229</b>

Koncern				
	Kapitalandele i associerede virksomheder	Andre kapitalandele	Andre tilgodehavender	I alt
Kostpris 1. januar	28.741	3.018	1.330	33.089
Tilgang	8.774	6.092	6.192	21.058
Afgang	-1.086	0	-965	-2.051
Kostpris 31. december	36.429	9.110	6.557	52.096
<b>Regnskabsmæssig værdi 31. december</b>	<b>36.429</b>	<b>9.110</b>	<b>6.557</b>	<b>52.096</b>

	Koncern		Modervirksomhed	
	2022	2021	2022	2021
<b>Finansielle aktiver, 'Kapitalandele i associerede virksomheder'</b> (t. kr.)				
<b>Navn, hjemstedskommune, CVR-nr. og stemme- og ejerandel</b>				
K/S Vindpark Thorup-Sletten Infrastruktur, Hobro, 39978628, 36%	10.655	11.441	0	0
Spirii ApS, København, 40657339, 23%	25.774	17.000	25.774	17.000
Bioenergi Østjylland A/S, Aarhus, 42920843, 33%	0	300	0	0
	<b>36.429</b>	28.741	<b>25.774</b>	17.000

Bioenergi Østjylland A/S er overdraget til ADA Green Energy A/S ultimo november 2022.

---

Note 9 **Finansielle aktiver, 'Andre tilgodehavender'**

---

Dinel A/S har på lige fod med de andre kapitalejere i Visue A/S forpligtet sig til at stille lånekapital til rådighed for selskabet.

Af de samlede lånebeløb på 8,0 mio. kr. er 4,9 mio. kr. udbetalt pr. 31. december 2022.

Lånene henstår afdragsfrit i 180 måneder (15 år) fra lånets udbetaling til Visue A/S, hvorefter lånet forfalder til betaling i sin helhed.

En del af AURA El-handel A/S kunder har valgt at benytte indefrysningsordningen. Beløbet udgør 1,6 mio.kr. pr. 31. december 2022.

		Koncern	
Note 10	<b>Tilgodehavende selskabsskat</b> (t. kr.)	2022	2021
	Tilgodehavende/skyldig selskabsskat 1. januar	502	613
	Årets aktuelle skat i sambeskattede datterselskaber	-455	-694
	Betalt udbytteskat	553	583
	<b>Tilgodehavende selskabsskat 31. december</b>	<b>600</b>	502

AURA Energi a.m.b.a. er beskattet efter Selskabslovens § 1.1.6 og dermed ikke omfattet af sambeskatningen.

Alle 100 %-ejede datterselskaber er omfattet af dansk obligatorisk sambeskatning.

		Koncern	
Note 11	<b>Over-/underdækning</b> (t. kr.)	2022	2021
	Over-/underdækning 1. januar	20.586	-5.200
	Årets regulering	55.718	25.786
	<b>Over-/underdækning 31. december</b>	<b>76.304</b>	20.586

---

Note 12 **Periodeafgrænsningsposter** (t. kr.)

---

Periodeafgrænsningsposter under 'Aktiver' på 15.099 t. kr. (2021: 18.304 t. kr.) består af periodiserede omkostninger.

Periodeafgrænsningsposter under 'Forpligtelser' på 57.606 t. kr. (2021: 34.720 t. kr.) består primært af modtagne indbetalinger fra kunder vedrørende det efterfølgende regnskabsår

# Noter – øvrige

		Koncern	
Note 13	Gæld til realkreditinstitutter m.v. (t. kr.)	2022	2021
	Gældsforpligtelserne fordeles således:		
	<b>Realkreditinstitutter m.v.</b>		
	Langfristet	185.241	208.992
	Kortfristet	204.098	160.075
		<b>389.339</b>	<b>369.067</b>
	Langfristede gældsforpligtelser, der forfalder efter 5 år fra regnskabsårets udløb (regnskabsmæssig værdi)	<b>144.635</b>	159.121

## Note 14 Kontraktlige forpligtelser og eventualposter m.v. (t. kr.)

### Eventualaktiver

Pr. 31. december 2022 har koncernen ikke-indregnede skatteaktiver på i alt 0,9 mio. kr. (2021: 1,7 mio. kr.).

Forsyningstilsynet besluttede i december 2017 at gennemføre en bagudrettet kontrol af aftalers markedsmæssighed på området for energibesparelser.

Dinel A/S blev i februar 2018 udtaget til kontrol vedrørende markedsmæssigheden af de energibesparelser, som Dinel købte af AURA Rådgivning A/S tilbage i året 2014. Dinel har efterfølgende fremlagt dokumentation og redegjort for aftalernes markedsmæssighed. Forsyningstilsynet har imidlertid fundet, at markedsmæssigheden ikke var tilstrækkeligt dokumenteret, og at prisen for energibesparelserne dermed ikke var markedsmæssig. På den baggrund har Forsyningstilsynet i april 2020 truffet afgørelse om prisnedsættelse på de købte energibesparelser på 2,9 mio. kr. og har reduceret Dinels indtægtsramme med beløbet. Dinel er ikke enig i afgørelsen og har påklaget afgørelsen til Energiklagenævnet, hvor sagen er under behandling.

### Eventualforpligtelser

Modervirksomhedens datterselskaber indgår i sambeskatning. Selskaberne hæfter ubegrænset og solidarisk for danske selskabsskatter inden for sambeskatningskredsen. Eventuelle senere korrektioner af den skattepligtige sambeskatningsindkomst eller kildeskatter på udbytte m.v. vil kunne medføre, at selskabernes hæftelse udgør et større beløb end det i regnskabet afsatte. Koncernen som helhed hæfter ikke over for andre. Selskabet indgår i fælles momsregistrering med øvrige koncernselskaber i AURA Energi koncernen. Selskabet hæfter solidarisk for den samlede momsbetaling.

### Operationelle leasingforpligtelser

Koncernens virksomheder har indgået operationelle leasingkontrakter med en gennemsnitlig månedlig leasingydelse på 203 t. kr. (2021: 216 t. kr.)

Leasingkontrakterne har en restløbetid på op til 50 måneder med en samlet nominel restleasingydelse på 3.949 t. kr. (2021: 4.203 t. kr.)



Note 15	<b>Pantsætninger og sikkerhedsstillelser</b> (t. kr.)	Koncern	
		2022	2021
	Følgende aktiver er stillet til sikkerhed for kreditinstitutter		
	Værdipapirer	315.580	0
	Grunde og bygninger	47.830	50.560
	Infrastruktur anlæg	302.498	315.893
	Kapitalinteresser i Spirii A/S	25.774	17.000
	<b>Regnskabsmæssig værdi i alt</b>	<b>691.682</b>	<b>383.453</b>

Der er afgivet førsteprioritetspant i AURA Energi a.m.b.a.'s kapitalandele i Spirii ApS til Danmarks Grønne Investeringsfond. Pantet står til sikkerhed for et lån på 12 mio. kr. Der kan ikke uden forudgående skriftlig accept fra Danmarks Grønne Investeringsfond blive udloddet udbytte fra Spirii ApS til AURA Energi a.m.b.a.

Modervirksomheden har desuden stillet kaution for dattervirksomhedernes lån, kreditfaciliteter og garantistillelser m.v. Pr. 31. december 2022 udgør lån, sikkerhedsstillelser og garantier m.v. 331,4 mio. kr. (2021: 381,8 mio. kr.).

Koncernen har overfor samhandelspartnere, som en del af elhandelsaktiviteten, stillet garanti for det til enhver tid værende mellemværende. Garantien udgør maksimalt 60,0 mio. kr. (2021: 61,9 mio. kr.). Koncernen har over for øvrige samhandelspartnere stillet arbejds- og betalingsgarantier for 13,5 mio. kr. (2021: 11,4 mio. kr.).

# Noter – øvrige

## Note 16 Anvendelse af afledte finansielle instrumenter

I 'Andre tilgodehavender' henholdsvis 'Anden gæld' indgår dagsværdi af sikringsinstrumenter til sikring af indkøbsprisen på el på indgående fremtidige salgskontrakter i AURA El-handel og til sikring af salgsprisen på en andel af forventet produktion fra koncernens vindkraftanlæg.

I AURA El-handel er sikringen foretaget gennem indgåelse af finansielle kontrakter med henblik på at sikre back-to-back afdækning af erhvervskunder og minimere elprisisikoen på øvrige produkter, hvor selskabet garanterer en fast pris over en periode.

Volumen og dagsværdi af kontrakter pr. 31. december 2022 udgør følgende:

	Koncern		
	Samlet	Vedrørende 2023	Vedrørende 2024
Volumen (MWh)			
System	5.795	3.759	2.036
DK 1 og DK 2	39.076	36.841	2.235
Dagsværdi (t.kr)			
System	3.383	2.566	817
DK 1 og DK 2	-50.726	-52.742	2.016
<b>I alt</b>	<b>-47.343</b>	<b>-50.176</b>	<b>2.833</b>

'System' er kontrakter, som afdækker den fælles nordiske systempris, mens 'DK 1' og 'DK 2' er kontrakter, som afdækker områdetillægget for de to områder, som Danmark er opdelt i, og hvor AURA El-handel leverer strøm. System og område-tillæg udgør tilsammen elprisen i de respektive områder.

Til afdækning af koncernens produktion på vindkraftanlæg i 2023 er der indgået købskontrakter dækkende en mængde på 1.169 MWh, som pr. 31. december 2022 har en dagsværdi på 3.373 t kr.

Kontrakterne er afledte finansielle instrumenter og opfylder betingelserne for regnskabsmæssig sikring, hvorfor reguleringen af dagsværdien af kontrakterne indregnes direkte på egenkapitalen fratrukket skat. Dagsværdien pr. 31. december 2022 udgør netto før skat -43.973 t. kr. og efter skat -34.297 t. kr.

---

Note 17 **Nærtstående parter** (t. kr.)

---

Virksomheden oplyser kun om transaktioner med nærtstående parter, der ikke er gennemført på normale markedsvilkår, jf. Årsregnskabslovens § 98 c, stk. 7. Alle transaktioner med nærtstående parter er gennemført på normale markedsvilkår.

		Modervirksomheder	
Note 18 <b>Resultatdisponering</b> (t. kr.)		2022	2021
Forslag til resultatdisponering			
Overført resultat		-11.458	3.658
		<b>-11.458</b>	<b>3.658</b>

---

Note 19 **Honorar til repræsentantskabsvalgt revisor** (t. kr.)

---

I henhold til Årsregnskabsloven skal honorar til repræsentantskabsvalgt revisor særskilt specificeres. Honoraret indgår under 'Andre eksterne omkostninger'.

		Koncern	
		2022	2021
Honorar vedrørende lovpligtig revision		405	362
Skattemæssig rådgivning		188	69
Erklæringsopgaver med sikkerhed		23	92
Andre ydelser		313	676
		<b>929</b>	<b>1.199</b>

# Anvendt regnskabspraksis

Årsrapporten for AURA Energi a.m.b.a. er aflagt i overensstemmelse med årsregnskabslovens bestemmelser for klasse C-virksomheder (stor).

Årsregnskabet er aflagt efter samme regnskabspraksis som sidste år.

## Koncernregnskabet

### Bestemmende indflydelse

Koncernregnskabet omfatter modervirksomheden AURA Energi a.m.b.a. og de dattervirksomheder, hvori moderselskabet har bestemmende indflydelse (kontrol).

### Betydelig indflydelse

Virksomheder, hvori koncernen kan udøve betydelig indflydelse på finansielle og driftsmæssige beslutninger, klassificeres som associerede virksomheder. Betydelig indflydelse antages at foreligge, når modervirksomheden direkte eller indirekte besidder eller råder over mere end 20 % af stemmerettighederne, men der ikke foreligger bestemmende indflydelse.

### Fællesledelede arrangementer og virksomheder

Fællesledelede arrangementer er aktiviteter eller virksomheder, hvori koncernen gennem samarbejdsaftaler med en eller flere parter har fælles bestemmende indflydelse. Fælles bestemmende indflydelse indebærer, at beslutninger om de relevante aktiviteter kræver enstemmighed blandt de parter, der har den fælles bestemmende indflydelse.

En koncernoversigt fremgår af ledelsesberetningen.

### Koncernregnskabsudarbejdelse

Koncernregnskabet er udarbejdet som et sammendrag af modervirksomhedens og dattervirksomheders regnskaber samt pro rata andel af fællesledelede arrangementer opgjort efter koncernens regnskabspraksis, elimineret for koncerninterne indtægter og omkostninger, aktiebesiddelser, interne mellemværender og udbytter samt realiserede og urealiserede fortjenester ved transaktioner mellem de konsoliderede virksomheder.

### Virksomhedssammenslutninger

Nyerhvervede virksomheder indregnes i koncernregnskabet fra overtagelsestidspunktet. Solgte eller afviklede virksomheder indregnes i koncernregnskabet frem til af-

ståelsestidspunktet. Sammenligningstal korrigeres ikke for nyerhvervede virksomheder.

Overtagelsestidspunktet er det tidspunkt, hvor koncernen faktisk opnår kontrol over den overtagne virksomhed.

Ved køb af nye virksomheder, hvor koncernen opnår bestemmende indflydelse over den købte virksomhed, eller det er et fællesledelede arrangement, anvendes overtagelsesmetoden. De tilkøbte virksomheders identificerede aktiver, forpligtelser og eventualforpligtelser måles til dagsværdi på overtagelsestidspunktet. Identificerbare immaterielle aktiver indregnes, hvis de kan udskilles eller udspringer fra en kontraktlig ret. Der indregnes udskudt skat af de foretagne omvurderinger.

Positive forskelsbeløb (goodwill) mellem på den ene side købsvederlaget, værdien af minoritetsinteresser i den overtagne virksomhed og dagsværdien af eventuelle tidligere erhvervede kapitalandele, og på den anden side dagsværdien af de overtagne identificerbare aktiver, forpligtelser og eventualforpligtelser, indregnes som goodwill under immaterielle aktiver. Goodwill afskrives lineært i resultatopgørelsen efter en individuel vurdering af den økonomiske levetid.

Negative forskelsbeløb (negativ goodwill) indregnes i resultatopgørelsen på overtagelsestidspunktet. Ved overtagelsen henføres goodwill til de pengestrømsfrembringende enheder, der efterfølgende danner grundlag for nedskrivningstest.

Omkostninger, afholdt i forbindelse med virksomhedskøb, indregnes i resultatopgørelsen i afholdelsesåret.

### Afledte finansielle instrumenter

Datterselskabet AURA El-handel A/S har et risikostyrings-system, der ved salg af el, indebærer, at prisvariabilitet indenfor givne rammer skal udligne hinanden. Som led i

risikostyringen indgås finansielle aftaler om køb af el til sikring af salgskontrakternes volumen. Datterselskabet AURA VE A/S indgår salgskontrakter til afdækning af underkoncernens produktion på vindkraftanlæg. De indgåede finansielle salgsaftaler betragtes regnskabsmæssigt som afledte finansielle instrumenter.

Afledte finansielle instrumenter indregnes første gang i balancen til kostpris og måles efterfølgende til dagsværdi. Positive og negative dagsværdier af afledte finansielle instrumenter indgår i andre tilgodehavender, henholdsvis anden gæld.

Ændringer i dagsværdi af afledte finansielle instrumenter, der er klassificeret som og opfylder kriterierne for sikring af dagsværdien af et indregnet aktiv eller en indregnet forpligtelse, indregnes i resultatopgørelsen sammen med ændringer i dagsværdien af det sikrede aktiv eller den sikrede forpligtelse.

Ændringer i dagsværdi af afledte finansielle instrumenter, som anvendes til sikring af fremtidige pengestrømme og opfylder betingelserne herfor, indregnes direkte i egenkapitalen.

For afledte finansielle instrumenter, som ikke opfylder betingelserne for behandling som sikringsinstrumenter, indregnes ændringer i dagsværdi løbende i resultatopgørelsen.

## Resultatopgørelse

### Nettoomsætning

Ved indgåelse af salgskontrakter, der består af flere separate salgstransaktioner, opdeles kontraktsummen på de enkelte salgstransaktioner efter den relative dagsværdimetode. De separate salgstransaktioner indregnes som nettoomsætning, når kriterierne gældende for salg af varer, tjenesteydelser eller entreprisekontrakter er opfyldt.

En kontrakt opdeles på enkelttransaktioner, når dagsværdien af de enkelte salgstransaktioner kan opgøres pålideligt, og salgstransaktionerne hver især har selvstændig værdi for køber. Salgstransaktioner vurderes at have selvstændig værdi for køber, når transaktionen er individuelt identificerbar og normalt sælges enkeltvis.

Nettoomsætningen måles til dagsværdien af det aftalte vederlag eksklusive moms og afgifter. Alle former for afgivne rabatter indregnes i nettoomsætningen.

### Omsætning fra salg af varer

Indtægter fra salg af varer, hvilket omfatter el og fiberbase-rede indholdsydelser, indregnes i nettoomsætningen, når overgang af de væsentligste fordele og risici til køber har fundet sted, indtægten kan opgøres pålideligt, og betaling forventes modtaget. I de tilfælde, hvor solgte varer løbende leveres og integreres med købers ejendom, indregnes omsætningen i nettoomsætningen, i takt med at levering sker, hvorved nettoomsætningen svarer til salgsværdien af årets udførte arbejder.

### Omsætning fra salg af tjenesteydelser

Omsætning fra levering af tjenesteydelser, der omfatter transport af el, fiberbaserede bredbåndstjenester, ledningsregistrering, energirådgivning m.v., indregnes, i takt med at serviceydelserne leveres.

### Omsætning fra entreprisekontrakter

Entreprisekontrakter vedrørende elinstallationsopgaver, hvor der leveres anlæg med høj grad af individuel tilpasning, indregnes i nettoomsætningen, i takt med at produktionen udføres, hvorved omsætningen svarer til salgsværdien af årets udførte arbejder (produktionsmetoden). Når resultatet af en entreprisekontrakt ikke kan skønnes pålideligt, indregnes omsætningen kun svarende til de medgåede omkostninger, i det omfang det er sandsynligt, at de vil blive genindvundet.

Færdiggørelsesgraden opgøres med udgangspunkt i forbrugte omkostninger i forhold til seneste omkostningsestimat.

### Omsætning, over-/underdækning

Datterselskabet Dinell A/S er underlagt indtægtsrammer i henhold til Lov om Elforsyning. Der opgøres årligt en over- eller underdækning efter Lov om Elforsyning i forhold til opkrævede priser. Såfremt der er en overdækning tilbageføres denne til forbrugerne ved indregning i efterfølgende års priser. En underdækning kan opkræves hos forbrugerne, såfremt ledelsen beslutter dette.

Årets over- eller underdækning indregnes i omsætningen, mens saldo for reguleringsmæssig over- og underdækning indregnes under henholdsvis gældsforpligtelser og tilgodehavender. Saldoen udgør det beløb, som virksomheden forventer at tilbagebetale eller opkræve i kommende års takster.

### Direkte omkostninger

Posten indeholder køb af el og systemtariffer, køb af råvarer, hjælpematerialer og indholdsydelser vedrørende varer nævnt under omsætning fra salg af varer og tjenesteydelser.

### Andre eksterne omkostninger

Heri indgår omkostninger i form af vedligeholdelse af el- og fibernet, drift af bygninger og vognpark, kommunikation og marketing, administration, lokaler, tab på debitorer m.v., samt honorar til generalforsamlingsvalgt revisor.

### Personaleomkostninger

Personaleomkostninger omfatter løn og gager, inklusive feriepenge og pensioner, samt andre omkostninger til social sikring m.v. til selskabets medarbejdere. I personaleomkostninger er fratrukket modtaget godtgørelse fra offentlige myndigheder.

### Andre driftsindtægter

Andre driftsindtægter indeholder regnskabsposter af sekundær karakter i forhold til virksomhedernes aktiviteter, herunder fortjeneste ved afhændelse af im- og materielle anlægsaktiver.

### Andre driftsomkostninger

Andre driftsomkostninger indeholder regnskabsposter af sekundær karakter i forhold til virksomhedernes aktiviteter, herunder omkostninger ved selskabssammenlægninger m.v. og tab ved afhændelse eller kassering af materielle anlægsaktiver.

### Resultat af kapitalandele i dattervirksomheder

Efter den indre værdis metode indregnes en forholdsmæssig andel af resultat efter skat i de underliggende

virksomheder i resultatopgørelsen. Resultatandele efter skat i dattervirksomheder præsenteres i resultatopgørelsen som en særskilt linje. For kapitalandele i dattervirksomheder foretages fuld eliminering af koncerninterne avancer/tab.

### **Resultat af kapitalandele i fællesledede virksomheder**

Efter den indre værdis metode indregnes en forholdsmæssig andel af resultat efter skat i de underliggende virksomheder i resultatopgørelsen. Resultatandele efter skat i fællesledede virksomheder præsenteres i resultatopgørelsen som en særskilt linje. Der foretages alene forholdsmæssig eliminering af koncerninterne avancer/tab.

### **Finansielle indtægter og omkostninger**

Finansielle indtægter og omkostninger indeholder renter, kursgevinster og -tab vedrørende værdipapirer, gæld og transaktioner i fremmed valuta, amortisering af finansielle aktiver og forpligtelser samt tillæg og godtgørelser under acontoskatteordningen m.v. Nedskrivning af kapitalandele, som ikke er optaget til handel på et aktivt marked, måles til kostpris og indregnes i finansielle poster.

### **Skat af årets resultat**

Modervirksomheden AURA Energi a.m.b.a. er beskattet efter Selskabsskatteovens §1.1.6 og dermed ikke med i sambeskatningen.

Modervirksomhedens dattervirksomheder er omfattet af de danske regler om tvungen sambeskatning. Dattervirksomheder indgår i sambeskatningen fra det tidspunkt, hvor de indgår i konsolideringen i koncernregnskabet og frem til det tidspunkt, hvor de udgår fra konsolideringen.

Dattervirksomheden AURA A/S er administrationselskab for sambeskatningen og afregner som følge heraf alle betalinger af selskabsskat med skattemyndighederne.

Den aktuelle danske selskabsskat fordeles ved afregning af sambeskatningsbidrag mellem de sambeskattede virksomheder i forhold til disses skattepligtige indkomster. I tilknytning hertil modtager virksomheder med skattemæssigt underskud sambeskatningsbidrag fra virksomheder, der har kunnet anvende dette underskud til nedsættelse af eget skattemæssigt overskud.

Årets skat, der består af årets aktuelle selskabsskat, årets sambeskatningsbidrag og ændring i udskudt skat indregnes i resultatopgørelsen med den del, der kan henføres til

årets resultat, og direkte i egenkapitalen med den del, der kan henføres til posteringer direkte i egenkapitalen.

## Balance

### Immaterielle og materielle aktiver

Erhvervede rettigheder består af IP-adresser og licenser, mens udviklingsprojekter vedrører egen- oparbejdede IT-udviklings- og digitaliseringsprojekter samt forudbetalinger for immaterielle aktiver.

Kostprisen for de immaterielle aktiver omfatter anskaffelsesprisen og omkostninger direkte tilknyttet anskaffelsen indtil det tidspunkt, hvor aktivet er klar til brug. For egen-fremstillede aktiver omfatter kostprisen direkte og indirekte omkostninger til materialer, komponenter, underleverandører og løn. Målingen sker til kostpris med fradrag af akkumulerede afskrivninger, som foretages over den forventede brugstid eller licensaftaleperiode.

Grunde og bygninger, produktionsanlæg og maskiner samt andre anlæg, driftsmateriel og inventar er aktiveret som materielle anlægsaktiver og måles til kostpris med fradrag af akkumulerede af- og nedskrivninger. Der afskrives ikke på restværdier, herunder grunde.

Kostprisen for de immaterielle aktiver omfatter anskaffelsesprisen og omkostninger direkte tilknyttet anskaffelsen indtil det tidspunkt, hvor aktivet er klar til brug. For egen-fremstillede aktiver omfatter kostprisen direkte og indirekte omkostninger til materialer, komponenter, underleverandører og løn.

Kostprisen på et samlet aktiv opdeles i separate bestanddele, der afskrives hver for sig, hvis brugstiden på de enkelte bestanddele er forskellige.

Der foretages lineære afskrivninger over den forventede brugstid, baseret på følgende vurdering af aktivernes forventede maksimale brugstider.

Erhvervede IP-adresser	10 år
IT-udviklings- og digitaliseringsprojekter	3-10 år
Bygninger	20-40 år
Bygningsfacader og indretning	10-20 år
Produktionsanlæg og maskiner	7-45 år
Andre anlæg, driftsmateriel og inventar	3-10 år

Produktionsanlæg og maskiner indeholder bl.a. infrastrukturanlæg vedrørende el- og fiberaktiviteter, vindmøller og ladenetværk til elbiler. Afskrivningsgrundlaget opgøres under hensyntagen til aktivets restværdi og reduceres med eventuelle nedskrivninger. Afskrivningsperioden og restværdi fastsættes på anskaffelsestidspunktet og revideres årligt. Overstiger restværdien aktivets regnskabsmæssige værdi, ophører afskrivning.

Fortjeneste og tab ved salg af im- og materielle aktiver opgøres som forskellen mellem salgsprisen med fradrag af salgskomkostninger og den regnskabsmæssige værdi på salgstidspunktet. Fortjeneste eller tab indregnes i resultatopgørelsen under andre driftsindtægter henholdsvis andre driftsomkostninger.

### Finansielle aktiver

#### Kapitalandele i dattervirksomheder

Kapitalandele i dattervirksomheder måles efter den indre værdis metode.

Ved første indregning måles kapitalandele i dattervirksomheder til kostpris, dvs. med tillæg af transaktionsomkostninger. Kostprisen allokeres i overensstemmelse med overtagelsesmetoden, jf. anvendt regnskabspraksis for virksomhedssammenslutninger.

Kostprisen værdireguleres med resultatandele efter skat opgjort efter koncernens regnskabspraksis med fradrag eller tillæg af urealiserede koncerninterne avancer/tab.

Konstaterede merværdier og eventuel goodwill i forhold til den underliggende virksomheds regnskabsmæssige indre værdi amortiseres i overensstemmelse med anvendt regnskabspraksis for de aktiver og forpligtelser, som de kan henføres til. Negativ goodwill indregnes i resultatopgørelsen. Modtaget udbytte fradrages den regnskabsmæssige værdi.

Kapitalandele i dattervirksomheder, der måles til regnskabsmæssig indre værdi, er underlagt krav om nedskrivningstest, hvis der foreligger indikationer på værdiforringelse.

#### Kapitalandele i fællesledede virksomheder

Kapitalandele i fællesledede virksomheder måles efter den indre værdis metode.



Ved første indregning måles kapitalandele i fællesledede virksomheder til kostpris. Transaktionsomkostninger indregnes i andre eksterne omkostninger. Kostprisen allokeres i overensstemmelse med overtagelsesmetoden, jf. anvendt regnskabspraksis for virksomhedssammenslutninger.

Konstaterede merværdier og eventuel goodwill i forhold til den underliggende virksomheds regnskabsmæssige indre værdi amortiseres i overensstemmelse med anvendt regnskabspraksis for de aktiver og forpligtelser, som de kan henføres til. Negativ goodwill indregnes i resultatopgørelsen. Modtaget udbytte fradrages den regnskabsmæssige værdi.

Kapitalandele i fællesledede virksomheder, der måles til regnskabsmæssig indre værdi, er underlagt krav om nedskrivningstest, hvis der foreligger indikationer på værdiforringelse.

#### **Kapitalandele i associerede virksomheder**

Kapitalandele måles til kostpris. Modtaget udbytte, der overstiger den akkumulerede indtjening i den associerede virksomhed i ejerperioden, behandles som en reduktion af kostprisen. Kapitalandele i associerede virksomheder, der måles til kostpris, er underlagt krav om nedskrivningstest, hvis der foreligger indikationer på værdiforringelse.

#### **Andre kapitalandele i brancheorienterede virksomheder**

Andre kapitalandele med ejerandel mindre end 20 %, hvortil der er en varig tilknytning, præsenteres som finansielle aktiver og måles til kostpris. Andre kapitalandele, der måles til kostpris, er underlagt krav om nedskrivningstest, hvis der foreligger indikationer på værdiforringelse.

#### **Værdiforringelse af langfristede aktiver**

Den regnskabsmæssige værdi af immaterielle, materielle og finansielle aktiver vurderes årligt for indikationer på værdiforringelse, ud over det som udtrykkes ved afskrivning.

Foreligger der indikationer på værdiforringelse, foretages nedskrivningstest af hvert enkelt aktiv henholdsvis gruppe af aktiver. Der foretages nedskrivning til genindvindingsværdien, hvis denne er lavere end den regnskabsmæssige værdi.

Som genindvindingsværdi anvendes den højeste værdi af nettosalgspris og kapitalværdi. Kapitalværdien opgøres

som nutidsværdien af de forventede nettopengestrømme fra anvendelsen af aktivet eller aktivgruppen og forventede nettopengestrømme ved salg af aktivet eller aktivgruppen efter endt brugstid.

#### **Varebeholdninger**

Varebeholdninger, som består af varer til videresalg samt beholdninger af reservedele og dele til nyanlæg af elnet og fibernet, måles til kostpris efter FIFO-metoden. Er netto-realisationsevnen lavere end kostprisen, nedskrives til denne lavere værdi.

Kostprisen for varebeholdninger omfatter anskaffelsespris med tillæg af hjemtagelsesomkostninger. Varer under fremstilling omfatter tillige direkte og indirekte omkostninger til materialer, komponenter, underleverandører og løn.

Netto-realisationsevnen for varebeholdninger opgøres som salgssum med fradrag af færdiggørelsesomkostninger og omkostninger, der afholdes for at effektivere salget, og fastsættes under hensyntagen til omsættelighed, ukurans og udvikling i forventet salgspris.

#### **Tilgodehavender**

Tilgodehavender måles til amortiseret kostpris.

Der foretages nedskrivning til imødegåelse af tab, hvor der vurderes at være indtruffet en objektiv indikation på, at et tilgodehavende eller en portefølje af tilgodehavender er værdiforringet. Hvis der foreligger en objektiv indikation på, at et individuelt tilgodehavende er værdiforringet, foretages nedskrivning på individuelt niveau.

Tilgodehavender, hvorpå der ikke foreligger en objektiv indikation på værdiforringelse på individuelt niveau, vurderes på porteføljeniveau for objektiv indikation for værdiforringelse. De objektive indikatorer, som anvendes for porteføljer, er fastsat ud fra historiske tabserfaringer.

Nedskrivninger opgøres som forskellen mellem den regnskabsmæssige værdi af tilgodehavender og nutidsværdien af de forventede pengestrømme, herunder realisationsværdi af eventuelle modtagne sikkerhedsstillelser.

#### **Entreprisekontrakter**

Entreprisekontrakter måles til salgsværdien af det udførte arbejde. Salgsværdien måles på baggrund af færdiggørel-

sesgraden på balancedagen og de samlede forventede indtægter på det enkelte igangværende arbejde.

Når salgsværdien på en entreprisekontrakt ikke kan opgøres pålideligt, måles salgsværdien til de medgåede omkostninger eller nettorealisationsværdien, hvis denne er lavere.

Den enkelte entreprisekontrakt indregnes i balancen under tilgodehavender eller gældsforpligtelser. Nettoaktiver (Kontraktaktiver) udgøres af summen af de entreprisekontrakter, hvor salgsværdien af det udførte arbejde overstiger acontofaktureringer. Nettoforpligtelser (Kontraktforpligtelser) udgøres af summen af de entreprisekontrakter, hvor acontofaktureringer overstiger salgsværdien. Omkostninger i forbindelse med salgsarbejde og opnåelse af kontrakter indregnes i resultatopgørelsen, i takt med at de afholdes.

### **Periodeafgrænsningsposter**

Periodeafgrænsningsposter, indregnet under aktiver, omfatter afholdte omkostninger vedrørende efterfølgende regnskabsår.

### **Selskabsskat og udskudt skat**

Aktuelle skatteforpligtelser og tilgodehavende aktuel skat indregnes i balancen som beregnet skat af årets skattepligtige indkomst, reguleret for skat af tidligere års skattepligtige indkomster og for betalte acontoskatter.

Skyldige og tilgodehavende sambeskatningsbidrag indregnes i balancen som 'Tilgodehavende selskabsskat' eller 'Skyldig selskabsskat'.

Udskudt skat måles efter den balanceorienterede gældsmetode af alle midlertidige forskelle mellem regnskabsmæssig og skattemæssig værdi af aktiver og forpligtelser. I de tilfælde, hvor opgørelse af skatteværdien kan foretages efter forskellige beskatningsregler, måles udskudt skat på grundlag af den af ledelsen planlagte anvendelse af aktivet henholdsvis afvikling af forpligtelsen.

Udskudte skatteaktiver, herunder skatteværdien af fremførselsberettigede skattemæssige underskud, indregnes med den værdi, hvortil de forventes at blive anvendt, enten ved udligning i skat af fremtidig indtjening eller ved modregning i udskudte skatteforpligtelser inden for samme juridiske skatteenhed og jurisdiktion.

Der foretages regulering af udskudt skat vedrørende foretagne eliminerings af urealiserede koncerninterne avancer og tab.

Udskudt skat måles på grundlag af de skatteregler og skattesatser, der med balancedagens lovgivning vil være gældende, når den udskudte skat forventes udløst som aktuel skat.

### **Værdipapirer**

Værdipapirer og kapitalandele, der består af børsnoterede aktier og obligationer m.v., måles til dagsværdi på balancedagen.

### **Likvider**

Likvider omfatter likvide beholdninger. Samtlige 100 %-ejede selskaber i koncernen har indgået en fælles cashpool-ordning med koncernens bankforbindelse. AURA A/S er i henhold til aftalen hovedkontohaver, mens tilknyttede selskaber er underkontohaver. I henhold til aftalen kan banken udligne træk og indeståender på selskabernes bankkonti, således at alene nettobeløbet udgør et mellemværende med banken. Træk eller indestående på bankkonti omfattet af aftalen er i årsrapporten præsenteret som likvide beholdninger henholdsvis kortfristet bankgæld.

### **Egenkapital**

Reserve for udviklingsomkostninger består af lovpligtig binding af reserve for udviklingsomkostninger. Reservens til- og afgang afspejler aktiveringen af egenudviklede udviklingsprojekter. Reserven reduceres eller opløses, hvis de indregnede udviklingsomkostninger afskrives eller udgår af virksomhedens drift. Dette sker ved overførsel direkte til egenkapitalens frie reserver (overført overskud). Reserven opgøres efter skat.

Dagsværdireserven vedrører beløb, der indregnes direkte på egenkapitalen hidrørende fra sikring af fremtidige pengestrømme, som beskrevet i afsnittet om afledte finansielle instrumenter. Reserven opgøres efter skat.

### **Forpligtelser**

Øvrige gældsforpligtelser måles til nettorealisationsværdi.

Periodeafgrænsningsposter, indregnet under forpligtelser, omfatter modtagne betalinger vedrørende indtægter i de efterfølgende år.



## Pengestrømsopgørelse

Pengestrømsopgørelsen viser koncernens pengestrømme fordelt på drift, investering og finansiering for året, årets forskydning i likvider og koncernens likvider ved årets begyndelse og slutning.

### **Pengestrøm fra drift**

Pengestrømme fra drift opgøres som koncernens andel af resultatet reguleret for ikke-kontante driftsposter, ændring i driftskapital og betalt selskabsskat.

### **Pengestrøm fra investering**

Pengestrømme fra investering omfatter betaling i forbindelse med køb og salg af virksomheder og aktiviteter samt køb og salg af immaterielle, materielle og finansielle aktiver.

### **Pengestrøm fra finansiering**

Pengestrømme fra finansiering omfatter optagelse af lån, afdrag på rentebærende gæld m.v.

### **Likvider**

Likvider omfatter likvide beholdninger.

## Segmentoplysninger

Der gives oplysninger på forretningssegmenter. Segmentoplysningerne følger koncernens regnskabspraksis, risici og interne økonomistyring.

## Hoved og nøgletal

De i hoved- og nøgletalsoversigten anførte nøgletal er beregnet således:

---

<b>Overskudsgrad</b>	$\frac{\text{Driftsresultat (EBIT)} \times 100}{\text{Nettoomsætning}}$
<b>Bruttomargin</b>	$\frac{\text{Bruttoresultat} \times 100}{\text{Nettoomsætning}}$
<b>EBITDA-margin</b>	$\frac{\text{EBITDA} \times 100}{\text{Nettoomsætning}}$
<b>Likviditetsgrad</b>	$\frac{\text{Omsætningsaktiver} \times 100}{\text{Kortfristede gældsforpligelser}}$
<b>Soliditetsgrad</b>	$\frac{\text{Egenkapital, ultimo} \times 100}{\text{Passiver i alt, ultimo}}$
<b>Egenkapitalforretning</b>	$\frac{\text{Resultat efter skat} \times 100}{\text{Gennemsnitlig egenkapital}}$

---

# Bestyrelsen i AURA



## Henning Kruse Formand

### Stilling

Vindkraftkonsulent og fhv. salgsdirektør.

<b>Uddannelse</b>  Ledelse og marketing samt Green Power Denmark bestyrelseskursus.	<b>Øvrige bestyrelsesposter i AURA</b>  Bestyrelsesmedlem i AURA A/S, AURA Rådgivning A/S og AURA VE A/S.	<b>Eksterne bestyrelsesposter</b>  Næstformand i K/S Thorup-Sletten, bestyrelsesmedlem i HAJJ Windkraft GmbH, Tyskland, Windpark Eckolstädt GmbH, Tyskland, Gefüe Windkraft hohen Seefeld GmbH, Tyskland og ADA Green Energy A/S.	<b>Særlige kompetencer</b>  Vindenergi, vedvarende energi, organisationsarbejde, politisk lobbyarbejde samt salg og marketing.
---	---	---	--



## Peter Rønne Færch Næstformand

### Stilling

Vice President Sales, Lidl.

<b>Uddannelse</b>  HD(o) og Green Power Denmark bestyrelseskursus.	<b>Øvrige bestyrelsesposter i AURA</b>  Bestyrelsesmedlem i AURA A/S, AURA Rådgivning A/S, AURA Fiber A/S og AURA Fiber Kazoom A/S.	<b>Særlige kompetencer</b>  Salgsledelse, strategi, organisationsudvikling, projektledelse og analyse.	
--	---	--	--



## Lars Lægaard Broni

### Stilling

Advokat, møderet for Højesteret, advokaterne.com, Aarhus C.

<b>Uddannelse</b>  Cand.jur., Aarhus Universitet og Green Power Denmark bestyrelseskursus.	<b>Øvrige bestyrelsesposter i AURA</b>  Bestyrelsesmedlem i AURA VE A/S.	<b>Udvalgsposter i AURA</b>  Medlem af Økonomiudvalg.	<b>Eksterne bestyrelsesposter</b>  Formand for Kontorfællesskabet Kannikehuset ApS (Advokaterne.com), Brabrand Divisions Fodbold ApS og Skovvænget 20-58 ApS og bestyrelsesmedlem i Miljø- og Energifonden af 2005 samt ADA Green Energy A/S.	<b>Særlige kompetencer</b>  Jura, undervisning, forhandling, mødeledelse.
--	--	---	---	---



## Jette Schmidt Buch Medarbejderrepræsentant

### Stilling

HR Business Partner, AURA A/S.

<b>Uddannelse</b>  Merkonom i regnskab, HR business coach, Certificeret i NEO PI 3 personlighedstest, rekruttering og Green Power Denmark bestyrelseskursus.	<b>Øvrige bestyrelsesposter i AURA</b>  Bestyrelsesmedlem i AURA Fiber A/S og AURA Fiber Kazoom A/S.	<b>Særlige kompetencer</b>  Personalejura, HR, business coach, rekruttering, trivsel og sparringspartner.	
--	--	---	--



## Claus Ørnberg Christensen

### Stilling

Bogtrykker, Kongsvang Bogtrykkeri.

<b>Uddannelse</b>  Grafisk tekniker, grafonom, merkonom og Green Power Denmark bestyrelseskursus.	<b>Øvrige bestyrelsesposter i AURA</b>  Bestyrelsesmedlem i Dinel A/S.	<b>Eksterne bestyrelsesposter</b>  Bestyrelsesmedlem i WERKs Grafiske Hus A/S og GRAKOM Østjylland.	<b>Særlige kompetencer</b>  Grafisk kommunikation, design og ledelse.
---	--	---	---



## Ivan Dybvad

### Stilling

Fhv. erhvervskundechef.

<b>Uddannelse</b>  Den finansielle sektor og Green Power Denmark bestyrelseskursus.	<b>Øvrige bestyrelsesposter i AURA</b>  Bestyrelsesmedlem i Dinel A/S.	<b>Udvalgsposter i AURA</b>  Medlem af Økonomiudvalg.	<b>Eksterne bestyrelsesposter</b>  Formand for Venstre i Aarhus Syd og næstformand i Fonden DGI-huset Aarhus.	<b>Særlige kompetencer</b>  Økonomi og finansiering.
---	--	---	---	--



## Susanne Lee Jørgensen

### Stilling

HR-, økonomi- og administrationschef, Malerfirma Helge & Michael Jørgensen A/S.

<b>Uddannelse</b>  Cand.merc.jur., Bestyrelsesuddannelse BSS og Green Power Denmark bestyrelseskursus.	<b>Øvrige bestyrelsesposter i AURA</b>  Bestyrelsesmedlem i AURA Installation A/S, AURA El-handel A/S og AURA E-Mobility A/S.	<b>Eksterne bestyrelsesposter</b>  Formand i Brabrand Erhvervsforening og bestyrelsesmedlem i Malerfirma Helge & Michael Jørgensen A/S.	<b>Særlige kompetencer</b>  Strategi, udvikling, CSR, HR, og netværk.
--	---	---	---





## Charlotte Ellegaard Knudsen

### Stilling

Indehaver, C Ellegaard Consult.

<b>Uddannelse</b>  Cand. merc., Strategi og marketing, Bestyrelsesuddannelse SMV, Aarhus Universitet og Green Power Denmark bestyrelseskursus.	<b>Øvrige bestyrelsesposter i AURA</b>  Bestyrelsesmedlem i AURA Installation A/S, AURA El-handel A/S og AURA E-Mobility A/S.	<b>Eksterne bestyrelsesposter</b>  Bestyrelsesmedlem i Vingsted Hotel og konferencenter, Fonden DGI Huset Aarhus, Fredborg A/S og Campen Auktioner A/S.	<b>Særlige kompetencer</b>  Strategi- og forretningsudvikling, marketing, branding og kommunikation.
--	---	---	--



## Bjørn Kristensen

### Stilling

Partner/Direktør i Aarhus SeaRangers ApS, LC Skagen ApS, Bernie Business ApS og Naturlig Rent ApS.

<b>Uddannelse</b>  Handelsuddannet, Århus Købmandsskole, Diplomleder (Mini MBA Probana), Bestyrelsesformandsuddannelse Aarhus BSS, VIA University og Green Power Denmark bestyrelseskursus.	<b>Øvrige bestyrelsesposter i AURA</b>  Bestyrelsesmedlem i AURA Installation A/S, AURA El-handel A/S og AURA E-Mobility A/S.	<b>Udvalgsposter i AURA</b>  Medlem af Ventures Udvalg.	<b>Særlige kompetencer</b>  Ledelse, netværk, salg samt Executice Search & Selection.
---	---	---	---



## Lars Kromand

### Stilling

Direktør, Admincom A/S.

<b>Uddannelse</b>  Handelsuddannet, Diploma Brewmaster fra SSOB, Obligatorisk bestyrelsesuddannelse for finansielle virksomheder og Green Power Denmark bestyrelseskursus.	<b>Øvrige bestyrelsesposter i AURA</b>  AURA Fiber A/S og AURA Fiber Kazoom A/S.	<b>Udvalgsposter i AURA</b>  Medlem af Ventures Udvalg.	<b>Eksterne bestyrelsesposter</b>  Formand i Betterpeople A/S, næstformand i Skanderborg Hørning Fjernvarme, bestyrelsesmedlem i Admincom A/S, Admincom Gastro ApS, Lille Nyhavn A/S, HR Famly ApS og Skanderborg Bryghus A/S.	<b>Særlige kompetencer</b>  IT, produktudvikling og innovation.
--	--	---	--	---



## Allan Gunnar Kulas

### Medarbejderrepræsentant

**Stilling**  
Elektriker, Dinel A/S.

<b>Uddannelse</b>  Elektriker og Green Power Denmark bestyrelseskursus.	<b>Øvrige bestyrelsesposter i AURA</b>  Bestyrelsesmedlem i Dinel A/S.	<b>Særlige kompetencer</b>  Branchekendskab indenfor elforsyning.	
---	--	---	--



## Karen Møgeltoft Lebeck

**Stilling**  
Selvstændig kommunikationskonsulent.

<b>Uddannelse</b>  Cand.ling.merc. i Corporate Communication og Green Power Denmark bestyrelseskursus.	<b>Øvrige bestyrelsesposter i AURA</b>  Bestyrelsesmedlem i AURA Installation A/S, AURA EL-handel A/S og AURA E-Mobility A/S.	<b>Udvalgsposter i AURA</b>  Medlem af Ventures Udvalg.	<b>Særlige kompetencer</b>  Kommunikation og digital forretningsudvikling.	
--	---	---	--	--



## Ole Lykke Petersen

**Stilling**  
Driftschef, Nordic Seed A/S.

<b>Uddannelse</b>  Landmand/driftsleder og Green Power Denmark bestyrelseskursus.	<b>Øvrige bestyrelsesposter i AURA</b>  Bestyrelsesmedlem i AURA Installation A/S, AURA EL-handel A/S og AURA E-Mobility A/S.	<b>Udvalgsposter i AURA</b>  Medlem af Økonomiudvalg.	<b>Eksterne bestyrelsesposter</b>  Bestyrelsesmedlem i Pajbjergfonden og Field Sense A/S.	<b>Særlige kompetencer</b>  Ledelse og økonomi.
---	---	---	---	---



## Lars Kreutzfeldt Rasmussen

**Stilling**  
Gårdejer.

<b>Uddannelse</b>  Landmand, Grønt bevis 1982 fra Bygholm Landbrugsskole, Driftsleder og Green Power Denmark bestyrelseskursus.	<b>Øvrige bestyrelsesposter i AURA</b>  Formand i Dinel A/S.	<b>Særlige kompetencer</b>  Ledelse og økonomi.	
---	--	---	--



## Benedikte Sofie Dalhoff Werk

**Stilling**  
ESG & CSR Manager, Werks Grafiske Hus.

<b>Uddannelse</b>  Merk.d Sustainable Business, HD Graduate - BA, IT & produktudvikling, Green Power Denmark bestyrelseskursus. Ledelsesakademiets Grundlæggende Lederuddannelse.	<b>Øvrige bestyrelsesposter i AURA</b>  Bestyrelsesmedlem i AURA Fiber A/S og AURA Fiber Kazoom A/S.	<b>Eksterne bestyrelsesposter</b>  Bestyrelsesmedlem i WERKs Grafiske Hus A/S og Venstre, Odder.	<b>Særlige kompetencer</b>  Dataanalyse samt statistisk analyse, bæredygtig forretningsudvikling, CO <sub>2</sub> -regnskaber, verdensmålanvendelse, intern og ekstern bæredygtighedspolitik samt projektledelse.
---	--	--	---



## Carsten Höegh Christiansen

**Stilling**  
Administerende direktør, AURA koncernen.

<b>Uddannelse</b>  Cand.merc., statsautoriseret revisor, PWC bestyrelsesuddannelse og Green Power Denmark bestyrelseskursus.	<b>Øvrige bestyrelsesposter i AURA</b>  Formand i AURA A/S, AURA El-handel A/S, AURA Installation A/S, AURA Fiber A/S, AURA Fiber Kazoom A/S, AURA E-Mobility, AURA Rådgivning og AURA VE A/S.	<b>Udvalgposter i AURA</b>  Formand for Økonomiudvalg og Ventures Udvalg.	<b>Eksterne bestyrelsesposter</b>  Næstformand i Bioenergi Østjylland A/S og ADA Green Energy A/S, bestyrelsesmedlem i K/S Thorup-Sletten og Green Power Denmark.	<b>Særlige kompetencer</b>  Ledelse, økonomi, strategi og udvikling.
--	--	---	---	--

# Forsyningsområde

## AURA

Smedeskovvej 55  
8464 Galten

---

Elhandel

## AURA

Skanderborgvej 180  
8260 Viby J

---

Koncernledelse  
Installation  
E-Mobility  
Vedvarende Energi

## AURA

Knudsminde 10  
8300 Odder

---

Dinel  
Fiber

# Kolofon

AURA Energi a.m.b.a.  
Smedeskovvej 55  
8464 Galten

CVR 35861564  
Stiftet 28. maj 2014  
Hjemsted: Skanderborg Kommune  
Regnskabsår: 1. januar - 31. december 2022

aura.dk  
aura@aura.dk  
Tlf. 87 92 55 55

## Bestyrelse

Henning Kruse, formand  
Peter Rønne Færch  
Lars Broni  
Jette Schmidt Buch\*  
Claus Ørnbjerg Christensen  
Ivan Dybvad  
Susanne Lee Jørgensen  
Charlotte Ellegaard Knudsen  
Bjørn Kristensen  
Lars Kromand  
Allan Kulas\*  
Karen Møgeltoft Lebeck  
Ole Lykke Petersen  
Lars Kreutzfeldt Rasmussen, formand Dinel  
Benedikte Sofie Dalhoff Werk  
\* Medarbejdervalgt

## Redaktionsudvalg

Claus Blem Jensen  
Dorthe Nedergaard  
Helene Alby Ravn

Design og layout  
AURA Energi a.m.b.a.

## Koncernledelse

Carsten Høegh Christiansen, adm. direktør  
Thorsten Jørgensen, økonomidirektør  
Mette Marie Ostenfeld, direktør, Energi & Teknik  
Claus Frank Sørensen, direktør, Fiber  
Erik Kongsgaard Rasmussen, direktør, Dinel  
Morten Knudsen Jensen, direktør, IT- og digitalisering  
Thomas Juul Thomsen, stabsdirektør

## Revision

Ernst & Young  
Godkendt Revisionspartnerselskab  
Værkmestergade 25  
8000 Aarhus C

Trykt i Danmark  
Oplag: 200 stk.  
Trykt på 100 % genbrugspapir

**AURA**