



AURA Energi a.m.b.a.

Årsrapport 2020

Penneo dokumentnøgle: LESBT-EYNT0-VWC4K-6JUNW-K00E3-UH05X

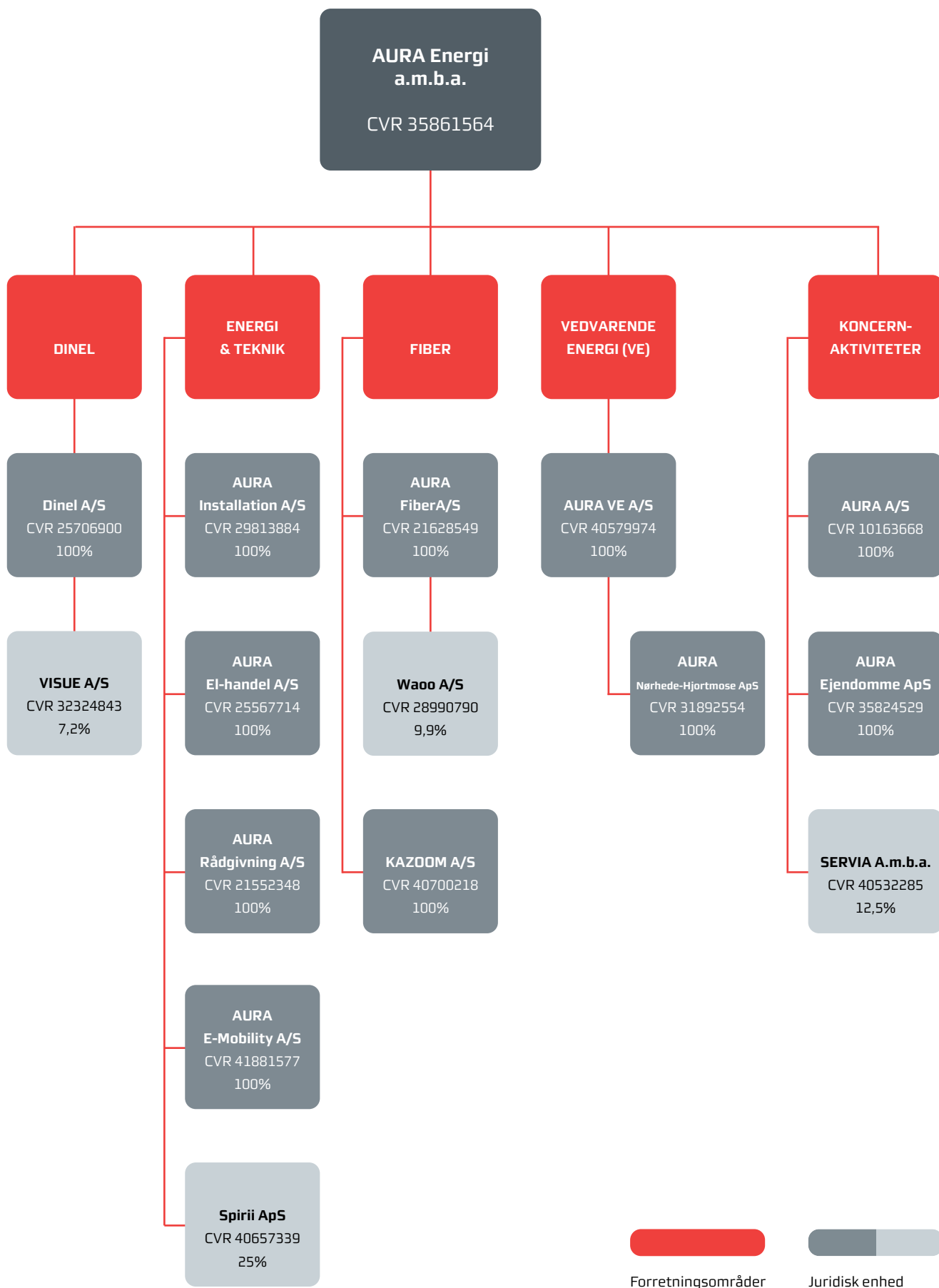


AURA Energi a.m.b.a.
Smedeskovvej 55
8464 Galten
CVR 35861564

AURA
energi



AURA Energi selskabsstruktur pr. 31.12.2020



Indholds- fortegnelse

INDLEDNING

Koncern hoved- og nøgletal	4
Direktionen indleder	6
Formandens visioner	8
Kommentarer til koncernregnskabet	10

FORRETNINGSOMRÅDER

Dinel	12
Energi & Teknik	14
Fiber	16
Vedvarende Energi (VE)	18

ØVRIG BERETNING

Bæredygtighed i AURA	20
God selskabsledelse	22
Bestyrelsen i AURA Energi	24
Risikoprofil og særlige risici	28
Ledelsespåtegning	31
Den uafhængige revisors erklæringer	32

KONCERN- OG ÅRSREGNSKAB

Resultatopgørelse	35
Balance	36
Egenkapitalopgørelse	38
Pengestrømsopgørelse	39
Noter	40
Anvendt regnskabspraksis	48

Koncern hoved- og nøgletal

mio.kr.	2020	2019	2018	2017	2016
HOVEDTAL					
Bruttoomsætning inkl. moms, afgifter og PSO	1.888	1.847	1.969	1.997	1.989
Nettoomsætning*	726	737	707	711	774
Bruttoresultat	309	295	288	294	268
EBITDA	151	147	138	151	126
Resultat af ordinær primær drift	21	24	-55	26	-16
Resultat af finansielle poster	133	128	111	37	304
Årets resultat	154	145	28	49	260
Langfristede aktiver	2.197	2.126	1.997	2.034	1.971
Kortfristede aktiver	1.328	1.210	1.172	1.128	1.035
Aktiver i alt	3.525	3.336	3.169	3.162	3.006
Årets investering i materielle anlægsaktiver	193	260	216	207	236
Egenkapital	3.093	2.930	2.799	2.765	2.713
Langfristede forpligtelser	40	48	50	31	33
Kortfristede forpligtelser	392	358	320	366	260
Pengestrøm drift	184	144	149	187	190
Pengestrøm investering	-179	-210	-135	-202	-68
Pengestrøm finansiering	2	51	-42	88	-112
Pengestrøm i alt	7	-14	-28	73	10
NØGLETAL					
Bruttomargin	42,6%	40,1%	40,8%	41,3%	34,6%
EBITDA-margin	20,7%	20,0%	19,6%	21,3%	16,3%
Overskudsgrad	2,9%	3,3%	-7,7%	3,7%	-2,1%
Soliditetsgrad	87,7%	87,8%	88,3%	87,4%	90,2%
Egenkapitalforrentning	5,2%	5,1%	1,0%	1,9%	10,1%
Gennemsnitligt antal fuldtidsbeskæftigede	316	312	316	306	294

* Nettoomsætningen er efter engrosmodellens indførelse i 2016 ekskl. PSO.
Der henvises til definitioner og begreber under anvendt regnskabspraksis.



Direktionen indleder

Et ganske særligt år. Så enkelt kan 2020 beskrives. Selv ikke de mest kreative budgetlæggere og forretningsudviklere kunne have forudset, hvad året kom til at byde på – og hvad konsekvenserne ville blive af den verdensomspændende pandemi, som vi ingen erfaringer havde med og ingen midler havde imod.

Da vi aflagde sidste års rapport indskrev vi et stort forbehold, men paradoksalt nok blev vores indtjening faktisk styrket, i takt med at flere og flere brugte fibernet til at arbejde hjemmefra og samtidig brugte mere el.

2020 blev i udpræget grad påvirket af Covid-19, og i det meste af et år har vi i verden og Danmark været underlagt restriktioner af forskellig art. Det har naturligvis haft betydning for aktiviteten og indtjeningen i flere af vores forretningsområder, men generelt set er AURA kommet nådigt igennem Corona-situationen, både hvad angår de menneskelige konsekvenser og i forhold til vores drift og økonomiske resultater. Således har AURA heller ikke søgt om hjælp fra de mange hjælpepakker, som et bredt folketingsflertal iværksatte i årets løb.

Vi har hele vejen igennem fulgt myndighedernes anbefalinger, og selvom vi ingen erfaring havde med at drive virksomhed med rigtig mange ansatte på hjemmearbejdspladser, har det vist sig, at vores forretningsmodel var meget robust overfor den udfordring. Samtidig har vores medarbejdere været hurtige og dygtige til at omstille sig, og de har leveret på højt niveau, hvilket betyder, at vi kommer ud af 2020 med et fint resultat.

AURA Energi opnåede på trods af Corona-nedlukningen et meget tilfredsstillende resultat i 2020. Et koncernoverskud på 154 mio.kr. var endda bedre end rekordresultatet året forinden.

Specielt glædeligt er det, at fiberforretningen efter mange år med negative resultater nu giver et betydeligt positivt bidrag til koncernens indtjening. Og det kommer på toppen af, at udrulning af fiber i hele forsyningsområdet siden starten har givet en markant fordel for private husholdninger og erhvervsudvikling i vores område.

Også i 2020 gennemførte vi betydelige investeringer i lokal infrastruktur – el og fibernet. I alt investerede vi 193 mio. kr. Hertil kommer desuden investeringen i vindmølleparken Thorup-Sletten med 350 mio.kr. Sidstnævnte investering indregnes dog først i 2021 efter konkurrencemyndighedernes godkendelse i februar måned.

Siden fusionen i 2014 har vi forbedret egenkapitalen med 660 mio.kr. og forbedret driftsresultatet EBITDA med 57 mio. kr. eller 60%. Vi har nu en egenkapital på mere end 3 mia.kr. og en fortsat høj soliditet på 88%. Dermed har AURA Energi



et stærkt fundament for de kommende vigtige investeringer i grøn omstilling og projekter til gavn for andelshaverne.

Men en delvis nedlukning af arbejdspladser og samfundet generelt slider selvfølgelig på alle systemer, og vi kan efterhånden registrere en vis Corona-mathed i organisationen. Det er vi meget opmærksomme på i ledelsen, og vi håber, at vi meget snart kan åbne vores virksomhed og vores lokalsamfund for de aktiviteter, der giver glæde og energi.

Østjylland har naturligvis været hårdt ramt af Corona-retningslinjerne. Sport, kultur og sociale aktiviteter for både børn og voksne har over én kam været lukket ned. Det har haft alvorlige konsekvenser – ikke kun for livsglæden og sammenhængskraften i lokalsamfundene, men også for de mange foreningers overlevelse. Uden aktiviteter, ingen penge i kassen. Men vi har brug for stærke lokale foreninger, og det initiativ, der kendetegner de mange frivillige – også i tiden efter Corona. Derfor besluttede AURAs bestyrelse at uddele Corona-hjælpepakker til det lokale foreningsliv, endda to gange – hver med en million kroner.

Alt var dog ikke Corona, heldigvis! Bæredygtighed og den grønne omstilling var stadig højt på dagsordenen, og der blev truffet flere markante politiske aftaler på den front i 2020. Vi fik en ny national klimalov, der viser vejen mod opfyldelsen af målet om en 70% reduktion i CO₂-udledningen i 2030. Vi fik en aftale om grøn mobilitet, der sigter mod en million elbiler i 2030. Og der blev landet aftaler om energigøer, power-to-X og andre bæredygtige tiltag indenfor energi-branchen. Alt sammen noget vi i AURA med stor interesse vil kigge nærmere på. Læg dertil, at andelen af vedvarende energi i danskernes samlede elforbrug satte rekord i 2020, og nu udgør 80%. Jo, der var bestemt også mange positive ting at trække ud af det forgangne år.

”Alt var dog ikke Corona, heldigvis! Bæredygtighed og den grønne omstilling var stadig højt på dagsordenen, og der blev truffet flere markante politiske aftaler på den front i 2020. Temaer som fortsat er væsentligt prioriteret i vores strategi.”

Derfor er det også ganske tilfredsstillende, at vi i AURA i 2020 for alvor fik sat vores aftryk indenfor vedvarende energi (VE). Med købet af halvparten af K/S Thorup-Sletten blev vi medejer af den væsentligste del af Danmarks største landbaserede vindmøllepark. Det er en milepæl for AURA, og et tydeligt signal om vores store ambitioner indenfor VE. K/S Thorup-Sletten har en årlig budgetteret produktion på 189.000 MWh, svarende til mere end 47.000 husstandes årlige strømforbrug, og med den investering er vi så godt som i mål med de ambitioner, vi havde på VE-området i den nuværende strategiperiode.

En anden væsentlig investering, vi har gjort i 2020, er etableringen af KAZOOM, der som lowcost-selskab udelukkende har digital betjening af kunderne. KAZOOM blev rigtig godt

modtaget og er landets mest kosteffektive serviceprovider. I det hele taget har vores fiberforretning haft et stærkt år, godt hjulpet på vej af behovet for et netværk, der kan håndtere hjemmearbejdspladser, digitale møder, virtuel undervisning og underholdning med nødvendig kraft og sikkerhed.

I 2020 har vi etableret en afdeling for e-mobilitet, der rummer vores indsats og forretning omkring el-delebiler, lade-standere og andre initiativer inden for e-mobilitet. Markedet er rødglødende, og konkurrencen er hård, men vi mener, vi kan og skal spille en væsentlig rolle i omstillingen til mere bæredygtig transport. I samarbejde med vores innovationsafdeling kigger E-Mobility blandt andet på, hvordan vi kan skabe andelshaverværdi på det område. Mulighederne er mange, og vi skal træffe de rigtige valg.

AURA havde i efteråret 2020 valg til vores repræsentantskab. På trods af restriktionerne, der begrænsede mulighederne for at byde vores andelshavere indenfor i virksomheden, fik vores valg en fin opmærksomhed. Vi kunne afslutte valget med en stemmeprocent på 13%, hvilket er højt for branchen, og det højeste vi nogen sinde har oplevet. Mere end en tredjedel af vores repræsentantskab blev nyvalgt, og vi fik også ny bestyrelse. Jeg vil gerne her sige en stor tak til det repræsentantskab og den bestyrelse, som har været med til at flytte AURA så markant gennem de sidste fire år.

Både i repræsentantskabet og i bestyrelsen fik vi en væsentlig større repræsentation af kvinder, end vi tidligere har haft. Det er glædeligt, for det fortæller mig, at den dagsorden vi har i AURA i disse år – den grønne omstilling og bæredygtighed – ser ud til at appellere til en bredere del af befolkningen, og det er vigtigt, for vi kommer til at tage nogle væsentlige og meget definerende strategiske beslutninger i de kommende år. Beslutninger, der vil få stor indflydelse på vores lokalområde. Samarbejdet med det nye repræsentantskab og den nye bestyrelse er startet godt, og jeg glæder mig til, at vi i de kommende år sammen skal udvikle AURA yderligere.

En af de første opgaver for bestyrelse og repræsentantskab bliver at udarbejde og vedtage en ny strategi for koncernen, og det arbejde er allerede sat i gang. Den kommende strategi, der skal udstikke mål og retning for koncernen i de næste fire år, skal afløse 'Vores AURA', som vi lancerede i 2018 og er nået rigtig langt med. Det bliver rigtig spændende.

God fornøjelse med læsningen.

Carsten Höegh Christiansen

Formandens visioner

AURA Energi a.m.b.a. fik efter valget til repræsentantskabet i efteråret 2020 nyt repræsentantskab, ny bestyrelse – og ny formand. Henning Kruse overtog formandsstolen efter Allan Werk, der takkede af efter 14 år som bestyrelsesformand – først otte år for Østjysk Energi og siden seks år i spidsen for AURA.

Og hvad står den nye formand så for? Hvad er det, der ligger ham på sinde i forhold til udviklingen af AURA? Vi har bedt Henning Kruse fortælle om sine visioner for AURA Energi.

Jeg er her ikke for at revolutionere! I stedet vil jeg bruge mine kræfter på at skærpe det, vi i forvejen er gode til, og sørge for at udvikle de områder, hvor vi har behov for det. Jeg har fra start fokus på tre kerneområder – nemlig elnet, fibernet og andelshaverværdi.

Et stærkt og velfungerende elnet er en af forudsætningerne for at lykkes med den grønne omstilling. Vores elnet skal i årene fremover kunne håndtere decentral produktion af bæredygtig energi, elektrificering af varmesektoren og en voldsomt udbygget infrastruktur til opladning af tusindvis af elbiler.

”AURA har en fin størrelse i dag. Vi er store nok til, at vi har en lang række stærke kompetencer i vores concern, og vi har kraften til at investere i de rigtige projekter. Samtidig er vi ikke så store, at vi sander til i bureaukrati og manglende handlingskraft.”

Min ambition er, at vi med Dinel fortsat kan sikre en stabil forsyning med en lav fejlrate til lave priser. Vi skal have konkurrencedygtige priser. Traditionelt fokuserer vi meget på at holde nettariffen lav, men tariffen spiller en relativ lille rolle i den samlede elregning på grund af skatter og afgifter. Derfor skal vi være endnu bedre til at fortælle vores ejere – andelshaverne – at vores nettarif faktisk er blandt landets laveste, og at vi til trods for det leverer på et meget højt niveau i et af Danmarks væsentligste vækstområder, hvor der hver eneste dag bliver stillet store krav til vores elnet.



Udover lave tariffer har vi en af landets højeste 'oppetider'. I vores forsyningsområde har forbrugerne strøm i kontakten 99,998% af tiden. Det giver værdi til andelshaverne!

Fibernettet er i dag mere end nogensinde en integreret og uundværlig del af vores hverdag – både for private hjem og for erhvervslivet. Med hjemmearbejdspladser, virtuelle møder, streaming og lagerplads i skyen bliver vores liv mere og mere digital. For at få det til at fungere optimalt, kræver det en stabil og sikker forbindelse, og netop det kan vores fibernet levere. AURA har gennem en række år prioriteret at få fibernettet bredt ud til alle egne af vores dækningsområde. Allerede sidste år nåede vi milepælen, at vi kunne tilbyde fibernet til alle – som et af de første selskaber i Danmark. Det har været en god beslutning, der i dag giver stor værdi til vores andelshavere og de lokalsamfund, de bor, lever og arbejder i. De kommende år kommer der til at ske store ændringer på fibermarkedet i Danmark, og vi skal være klar til at bruge vores kompetencer til positivt at være med i den udvikling.

AURA har en fin størrelse i dag. Vi er store nok til, at vi har en lang række stærke kompetencer i vores koncern, og vi har kraften til at investere i de rigtige projekter. Samtidig er vi ikke så store, at vi sander til i bureaukrati og manglende handlekraft. Der er ikke langt fra idé til handling, og vores bagland – repræsentantskabet – har reel indflydelse på en række strategiske beslutninger.

I det hele taget ønsker jeg at inddrage vores repræsentantskab endnu mere, og når vi i det kommende år går i gang med at diskutere og beslutte en ny strategi for AURA, vil repræsentantskabet få en væsentlig rolle at spille. Vi er allerede i gang med at samle input fra de ansatte og koncernledelsen, og når bestyrelsen har arbejdet med de input, vil vi involvere repræsentantskabet. Den proces glæder jeg mig vældig meget til.

I de kommende år skal vi konsolidere vores position som en stærk og økonomisk velfunderet koncern. Det kan vi gøre gennem at drive en god forretning, indgå i relevante strategiske partnerskaber, levere de ydelser, kunderne efterspørger, investere klogt og aktivt samt tage et betydeligt ansvar for udviklingen af vores lokalområde.

Digitalisering kommer til at spille en nøglerolle de næste mange år – både i vores liv og for AURA. Når vi skal hjælpe vores samfund gennem den grønne omstilling bliver digitalisering et omdrejningspunkt, og for e-mobilitet og de medfølgende udfordringer med ladeinfrastruktur bliver digitalisering ligeledes altafgørende, for at vi kan lykkes. Jeg forestiller mig, at vi skal spille en meget aktiv rolle indenfor e-mobilitet, både lokalt og nationalt, og vi skal kunne agere proaktivt og agilt. Derfor skal vi være med i den teknologiske udvikling på området. Det vil være kapitalkrævende, og der vil være mange aktører, der vil være interesserede i at byde sig til. Det skal vi kunne manøvrere i.

Corona-tiden har givet os anledning til at se på den måde, vi arbejder på i koncernen. De positive erfaringer omkring agilitet, hjemmearbejdsplads og vores måde at tilgå kunderne på kan vi udnytte i en fremtidig arbejdsform, herunder hvordan vi indretter arbejdspladsen. Vi har lært, at det er vigtigere end nogensinde at arbejde med fælles kultur i virksomheden.

AURA er med vores elnet og fibernet en del af den kritiske nationale infrastruktur og har dermed en meget vigtig samfundsfunction. Vi har gennem de seneste år oplevet en stærkt tiltagende opmærksomhed fra cyberkriminelle, og vi har et meget væsentligt fokuspunkt omkring IT-sikkerhed. Vi skal være på tæerne, og vi kommer til at stille større og større krav til sikkerheden, for vi kan se, at forsøgene på fjendtlig indtrængen i vores systemer bliver mere og mere alvorlige.

Vi har i flere år hjulpet foreninger med en økonomisk håndsrækning fra AURAs Lokalværdipulje, og i det forgangne år har vi to gange uddelt en million kroner i form af AURAs Corona-hjælpepakke til kulturelle aktiviteter, foreninger og initiativer, der har lidt under nedlukningen af vores samfund. Jeg forestiller mig, at AURA kommer til at spille en endnu mere aktiv rolle i lokalsamfundet fremover. Det kunne eksempelvis være ved at tilvejebringe kapital og knowhow til startups. Og meget gerne inden for bæredygtighed og den grønne omstilling.

Jeg glæder mig meget til samarbejdet med den nye bestyrelse og det nyvalgte repræsentantskab. Og jeg ser meget frem til, at vi sammen med de mange dygtige medarbejdere i koncernen kan fortsætte den positive udvikling, AURA er inde i.

*Henning Kruse
Bestyrelsesformand*

Kommentarer til koncernregnskabet

AURA Koncernen har igen haft et godt år, og COVID-19 har kun i begrænset omfang påvirket resultatet.

Formålet med årsrapporten er at give et samlet billede af koncernens væsentlige aktiviteter, herunder udviklingen i de fire forretningsområder samt koncernaktiviteterne i 2020.

ÅRETS RESULTAT

Årets resultat blev et overskud på 154 mio.kr. efter skat. Resultat viser dermed fortsat fremgang i forhold til sidste års rekordresultat. Forretningsområdernes driftsresultater har generelt været tilfredsstillende og har kun i mindre grad været påvirket af COVID-19. I vores forsyningskritiske aktiviteter med elnet og fibernet har 2020 været præget af et højt beredskabsniveau hele året. Andelshaverne har ikke anvendt mindre el, og efterspørgslen efter kommunikationsforbindelser er øget trods de periodevise nedlukninger af landet, så aktivitetsniveauet har ikke været lavere i 2020 – tværtimod.

Netselskabet Dinell oplevede en stigning i elforbruget i forsyningsområdet, også i de perioder hvor mange har arbejdet hjemmefra. Derudover blev de seneste års høje niveau for tilslutningsbidrag fra nyt tilslutninger og udvidelser af leveringsomfang fastholdt. Som led i den planlagte afvikling af oparbejdet overskud fra tidligere år, er der givet en rabat på tariffærerne hen over året, og alle andelshavere fik derudover en gratis december måned. Igen i 2020 har Dinell præsteret så godt, at der er hensat et beløb til brug for mulige tarifnedsættelser i det følgende år. Dinell realiserede et overskud på 39 mio.kr. før finansielle poster og skat. Som følge af de store kursfald, vi oplevede i starten af året i forbindelse med uroen omkring COVID-19, blev afkastet på Dinells værdipapirportefølje dog negativt med 14 mio.kr. Det samlede overskud efter skat blev således på 20 mio.kr. og dermed betydeligt under sidste års resultat.

AURA Fiber har haft en vækst i omsætningen på 14% og opnåede et resultat før skat på 10 mio.kr., hvilket er 11 mio.kr. bedre end sidste år. Årets resultat efter skat blev på 14 mio.kr. Forretningsområdet oplevede en stor kundetilgang igennem hele året. Lowcostselskabet KAZOOM A/S er kommet godt fra start og henvender sig til en anden kundegruppe blandt andelshaverne. Telebranchen i Danmark er i stor forandring i disse år, og der anvendes mange ressourcer på at klargøre til åbningen af de fysiske net for alle udbydere.

Energi & Teknik har haft et år med konsolidering af forretningsområdet og har samlet et resultat på -3,4 mio.kr. mod -0,5 mio.kr. sidste år. Energirådgivningsaktiviteterne har været under afvikling som et resultat af, at energispareord-

ningen ophørte ved udgangen af 2020. Årets resultat er derfor præget af nedluknings- og fratrædelsesomkostninger. I Elhandel medførte en ny strategisk vinkel, at årets resultat er påvirket af omkostninger til omstruktureringer, herunder fratrædelser. Installation har været påvirket af ustabilitet i antallet af opgaver som følge af COVID-19, mens Elhandel har haft god vækst i antal kunder. E-mobility aktiviteten har taget fart i 2020 og er fra 2021 placeret i et selvstændigt selskab i forretningsområdet Energi & Teknik.

Forretningsområdet Vedvarende Energi har fået etableret en selvstændig organisation, og der er indgået en købsaftale på halvdelen af K/S Thorup-Sletten med virkning fra februar 2021. Resultatet er påvirket af omkostninger i forbindelse med etablering af forretningsområdet. Årets resultat blev et underskud på 2 mio.kr. efter skat.

FINANSIELLE POSTER

Finansielle poster udgør netto 133 mio.kr. Porteføljeforvaltningen har givet et negativt afkast på 16 mio.kr., mens aktierne i Ørsted A/S har givet et rekordafkast på 150 mio.kr. Udviklingen på de finansielle markeder har været stærkt påvirket af Coronapandemien i 2020. For selskabets porteføljeforvaltning medførte det et kraftigt kursfald i løbet af marts måned. I overensstemmelse med selskabets risikostrategi blev aktieandelen i porteføljeforvaltningen reduceret. Efterhånden som de finansielle markeder igen faldt til ro, har porteføljen udviklet sig positivt, og en betydelig del af kursfaldet er hentet hjem igen i løbet af året.

Ørsted-aktien har udviklet sig særdeles positivt i året, hvor der har været stor fokus på selskabets øgede aktiviteter indenfor vedvarende energiproduktion og initiativer omkring Power-to-X.

INVESTERINGER

Årets investeringer udgør 193 mio.kr. Dinell har investeret 112 mio.kr. i elnettet mod 128 mio.kr. sidste år og følger langtidsbudgettet. Der er høj fokus på forsyningsikkerhed og grøn omstilling. Fiber har investeret 79 mio.kr. i fibernet mod 90 mio.kr. sidste år. En del af investeringerne kan relateres til den forventede åbning af fibernet.

LIKVIDITET

Udviklingen i likviditeten fremgår af pengestrømsopgørelsen på side 39. Koncernens likvider ultimo udgør 56 mio.kr. Hertil kommer de likvide værdipapirer på 1.065 mio.kr., så likvide midler i alt udgør 1.121 mio.kr.

Der er i 2020 investeret i den nystartede ladeoperatør Spirii ApS, hvor AURA har mulighed for at øge sin ejerandel i 2021.

I Dinel og Fiber vil nettene blive vedligeholdt efter de langsigtede investeringsstrategier, som har fokus på effektiv drift, grøn omstilling samt på at fastholde den høje leveringssikkerhed/oppetid.

Købet af halvdelen af K/S Thorup-Sletten i februar 2021 finansieres ved reduktion af værdipapirer i porteføljebeholdningen.

FORVENTNINGER TIL FREMTIDEN

Et væsentligt element i AURAs strategi er at kunne bidrage til udviklingen af det bæredygtige samfund. Det gør vi i særdeleshed gennem vores el- og fiberinfrastruktur, men også gennem andre langsigtede investeringer, som for eksempel i vedvarende energiproduktion. Etablering af en e-mobilitetsafdeling med fokus på el-delebiler og ladestanderløsninger er et andet eksempel. Vi forventer høj aktivitet også i 2021, og med den nye bestyrelses arbejde med 'Strategi 2025', kommer pejlemærker for koncernens fremtidige retning.

Vi forventer i 2021 et overskud i niveauet 25–30 mio.kr. Især de finansielle poster er forbundet med stor usikkerhed, da udviklingen i værdipapirporteføljen vil være afhængig af den generelle udvikling på finansmarkederne.

PÅVIRKNING PÅ DET EKSTERNE MILJØ

Der henvises til Bæredygtighedsrapporten for koncernen på aura.dk/baeredygtighedsrapport

VIDENSRESSOURCER

Der henvises til Bæredygtighedsrapporten for koncernen på aura.dk/baeredygtighedsrapport

MANGFOLDIGHED I LEDELSEN

Vi ønsker at være en mangfoldig virksomhed, hvor vi bringer de forskelligheder, der gør os unikke som mennesker og forskellige som individer, i spil.

Det er koncernens ønske, at alle ledelsesposter såvel som øvrige jobfunktioner besættes af de bedst kvalificerede. Samtidig ønsker vi at give plads til og mulighed for fleksjob og andre ansættelser, der hjælper medarbejdere med udfordringer til en plads på arbejdsmarkedet.

Vi tilstræber, at andelen af kvinder med ledelsesansvar svarer til 33% i 2025. Det er bestyrelsens mål, at andelen af kvinder i bestyrelsen og repræsentantskabet udgør mindst 25% i 2025. Ved alle rekrutteringer har vi fokus på at finde en kandidat ud fra de mest optimale kriterier, hvad angår køn, alder og kompetencer. Vi kan glæde os over, at antallet af kvindelige ledere i AURA steg fra 28% i 2019 til 30% i 2020.

I henhold til vores vedtægter som andelsejet selskab har vi valg hvert fjerde år til repræsentantskabet, ligesom bestyrelsen er på valg hvert fjerde år. Og 2020 var valgår, hvor sammensætningen af repræsentantskabet ændrede sig fra 9% kvinder til 13% kvinder.

I bestyrelsen var der ligeledes ændring i sammensætningen fra 7% kvinder til 33% kvinder. Bestyrelsens mål for andelen af kvinder i bestyrelsen er således opfyldt.

Den nytiltrådte bestyrelse vil foretage en kompetenceafdækning, hvor blandt andet nye måltal for det underrepræsenterede køn skal diskuteres.

Forretningsområde Dinel

Dinel sikrer, at forsyningsområdet har et stærkt og robust elnet, der kan forsyne et voksende antal forbrugere, håndtere den grønne omstilling med flere varmepumper, flere elbiler og flere VE-anlæg og samtidig fastholde fokus på høj leveringssikkerhed og lave tariffer.

Vi opererer i et af landets største vækstområder, hvor såvel erhvervsbyggeri som boliger skyder op med stor fart, og hvor transportens infrastruktur elektrificeres i stadig større grad. Derudover er elvarmepumper og elkedler på vej på flere af områdets varmegærker.

Samtidigt har flere virksomheder i området tilkøbt sig rettighed til et større leveringsomfang i antallet af ampere. Dette kan indikere, at det generelt går godt for områdets virksomheder.

Effektiv drift i Dinel og høj byggeaktivitet i området var også årsagen til, at selskabets bestyrelse traf beslutningen om at give alle vores netkunder en gratis december måned 2020, både hvad angik abonnement og nettarif. Samlet set betød det en rabat til netkunderne i omegnen af 14 mio.kr.

ØGET ELEKTRIFICERING

En af den grønne omstillings virkemidler er øget elektrificering af varmesektoren og transportsektoren. Det betyder, at elnettet er en vigtig del af fundamentet for, at Danmarks grønne omstilling kan lykkes. Elnettet skal opretholde høj driftssikkerhed og samtidig kunne håndtere et markant større og mere fleksibelt forbrug, samt en øget produktion af vedvarende energi.

I 2020 er der etableret flere nye anlæg til produktion af vedvarende energi, blandt andet med tre nye vindmøller i Torrild, samt et meget stort solcelleanlæg på taget af bygninger i Logistikparken i det vestlige Aarhus. Vi er bekendt med, at flere investorer kigger på muligheden for at etablere store solcelleparker og anden VE-produktion andre steder i forsyningsområdet.

I det østjyske er elektrificering af varmeforsyningen påbegyndt. Tilbage i 2019 idriftsatte Galten Varmeværk en stor elvarmepumpe og er efterfølgende i 2020 blandt de fem største elforbrugere i vores forsyningsområde. Allerede nu har Galten Varmeværk truffet beslutning om effektudvidelse af varmepumpen. Tilsvarende er flere af de andre decentrale varmegærker i forsyningsområdet, eksempelvis Malling, Ry, Skanderborg, Gylling-Ørting-Falling og Hammel, i samme overvejelse, eller har allerede taget beslutning om at indføre elvarmepumper eller elkedler. Vi er i løbende kontakt med disse værker og følger udviklingen tæt.

Dinel har en samfundsmæssig vigtig opgave. Som el-netselskab, har Dinel ansvaret for drift, udbygning og vedligehold af elnettet i forsyningsområdet, der dækker mere end 109.000 kunder i Østjylland fra Hinne-rup i nord, Ry i vest, Horsens Fjord i syd, Hou i øst samt det sydlige og vestlige Aarhus.

Dinel håndterer 5.033 km el-kabler, 29 stk. 60/10 kV stationer, 2.612 stk. 10/0,4 kV transformerstationer, 33.460 kabelskabe og 109.305 elmålere.

Dinel indgår i et samarbejde med Aarhus kommune, Aarhus AffaldVarme og Malling Varmeværk om et pilotprojekt i elektrificering af varmeforsyningen i Malling.

Også i transportsektoren sker der en øget elektrificering med flere elbiler og dermed flere elladestandere. Det har dog endnu ikke et omfang, der giver mærkbare udfordringer for kapaciteten i forsyningsområdets eksisterende elnet.

UDSTYKNINGER OG ANLÆGSAKTIVITETER

I 2019 havde vi et ekstraordinært højt antal nye udstykninger og dermed nye boliger i vores forsyningsområde. I 2020 faldt antallet til ca. 1.500 nye boliger. Coronakrisen kan være en medvirkende årsag til dette fald.

I 2020 kunne vi indvie vores nybyggede 60/10 kV station Mariedal i Brabrand, der erstatter en udtjent og nedslidt station på samme sted. Den nye station vil være med til at understøtte forsyningsikkerhed og den positive erhvervsudvikling i det vestlige Aarhus.

I 2020 påbegyndtes arbejdet med det nye vejanlæg, Ring 3, Beder-Bering forbindelsen på 12 km i den sydligste del af Aarhus kommune. Her kommer Dinel til at flytte og omlægge en del elanlæg og kabler i området.

TIDSDIFFERENTIEREDE TARIFFER

TIL FREMME AF DET FLEKSIBLE ELFORBRUG

Den 1. oktober 2020 indførte Dinel tidsdifferentierede tariffer. De tidsdifferentierede tariffer er lavest på de tidspunkter af døgnet, hvor nettet er mindst belastet og højest på de tidspunkter, hvor nettet er mest belastet – kogespidsen. Med tidsdifferentierede tariffer ønsker vi – som andre netselska-



Penneo dokumentnøgle: LESBT-EYNT10-VWC4K-6JUNW-KO0E3-UH05X

ber – at indføre et økonomisk incitament til de forbrugere, der gerne vil hjælpe med til at flytte deres forbrug væk fra de tidspunkter, hvor belastningen på elnettet er størst. Det kan medvirke til, at forbruget bliver mere jævnt fordelt henover døgnet, og dermed udskyde behovet for investeringer i udvidelser af nettet.

ASSET MANAGEMENT

Vi har allerede i en del år arbejdet systematisk med asset management, og vi arbejder frem mod at gennemføre en asset management ISO 55001 certificering i 2022.

Elnettet er en del af Danmarks kritiske infrastruktur. Mange kritiske komponenter nærmer sig en alder, hvor der skal ske udskiftninger. Samtidig er Danmark midt i en grøn omstilling, hvor det forventes, at nettet i 2030 skal transportere halvdelen til to gange den mængde strøm, der transporteres i dag. Disse forhold medvirker til stigende investeringsbehov, og

derfor er det naturligvis vigtigt, at beslutninger om investeringer i udskiftninger, udbygninger og forstærkninger træffes på de bedst mulige grundlag. Dinels asset management understøtter derfor datadrevne beslutninger med en risikobaseret tilgang. Lidt populært sagt: *Mindre mavefornemmelser og flere data skal danne grundlag for beslutningerne.*

SAMARBEJDE MED ANDRE NETSELSKABER

Dinel samarbejder gennem Dansk Energi, Visue A/S og Servia a.m.b.a. i vidt omfang med andre netselskaber.

I Visue-regi deles omkostninger med andre netselskaber om udbud og drift af tekniske og branchespecifikke IT-systemer. I Servia-regi deles omkostninger med andre netselskaber om udbud og indkøb af elanlæg og nettab.

Generelt er vi godt tilfredse med samarbejdet.

Forretningsområde Energi & Teknik

For Energi & Teknik (E&T) har 2020 været et år med konsolidering og udvikling af en ny aktivitet, mens en anden er blevet afviklet.

EL-HANDEL

El-handel har oplevet kundevækst i 2020. Vi har stadig flest kunder i vores nærområde i det østjyske, men der kommer også nye til fra det øvrige Danmark. Tilgangen kan blandt andet tilskrives et dedikeret arbejde med at forbedre de digitale salgskanaler og optimere online markedsføring. Det spiller også ind på mange kunders valg, at AURA er kendt som et selskab, hvor det er trygt at være kunde.

På erhvervsmarkedet henvender AURA sig primært til de mindre og mellemstore virksomheder, der lægger vægt på både gunstig pris og høj grad af service.

AURA tilbyder grønne produkter, og vi kunne i 2020 se, at stadig flere kunder vælger at købe bæredygtig energi. Vores nye flexprodukt, hvor kundens elpriser skifter på timebasis, blev også populært i 2020. Har man et flexprodukt, kan man tilrettelægge sit energiforbrug efter, hvornår på dagen strømmen er billigst og samtidig ofte også mest miljørigtig. Eksempelvis vil prisen ofte være lavere, når vinden blæser.

Elhandelsmarkedet var i 2020 fortsat præget af høj grad af konkurrence, og det er en branche med lav fortjeneste. Danske forbrugere har nogle af Europas laveste elpriser, hvilket dog kan være svært at gennemskue for kunderne, da de danske elafgifter til gengæld ligger helt i den europæiske top og dermed har stor betydning for kundernes samlede regning. Vi konkurrerer på den rå elpris, og den udgør mindre end 20 % af en elregnings samlede beløb.

AURA tilstræber også i 2021 en vækst i kundeantallet. Det sker ved fortsat udvikling af vores digitale platform, samtidig med at det fortsat skal være nemt for vores kunder at komme til at tale med et rigtigt menneske, når de kontakter os. AURA er en organisation, der viser nærvær overfor kunderne.

RÅDGIVNING

Rådgivning har i 2020 gennemført opgaver i form af både energisyn, energimærkning og energiovervågning. Afdelingens fundament, og det afdelingen oprindeligt blev etableret for, har dog været håndtering af energispareordningen, hvor Rådgivning har assisteret virksomheder i realisering af energibesparelser.

Som resultat af at energispareordningen ophørte ved udgangen af 2020, blev det besluttet at nedlægge AURA Rådgivning med udgangen af 2020. En række opgaver bliver

Forretningsområdet Energi & Teknik omfattede i 2020 aktiviteterne El-handel, Rådgivning og Installation. Ved udgangen af året blev det besluttet at nedlægge Rådgivning. Til gengæld har vi ultimo 2020 etableret E-Mobility som selvstændig aktivitet.

El-handel sælger el til private og erhvervskunder i hele Danmark.

Rådgivning løser opgaver især relateret til energispareordningen.

Installation indeholder to afdelinger; Elinstallation, der er engageret i nybyggeri, renovering og service samt opsætning af elladestandere, samt Entreprise, hvis væsentligste opgaver er etablering, drift og vedligehold af vejbelysning.

E-Mobility har to forretningsben; AURA delebiler og salg af elladestandere.

i praksis først afsluttet i starten af 2021, da vi ønsker den bedst mulige afvikling af afdelingens aktiviteter under hensyntagen til både kunder, medarbejdere og økonomi.

INSTALLATION

Entreprise har haft et overordentlig travlt år. Der har været mange udbud, og vi har vundet nogle store entrepriser i blandt andet Fredericia og Ikast/Brande kommuner. Afdelingen har også medvirket i etableringen af det nye natur-og eventområde Eskelund i Aarhus. Vi har ansat flere montører til at løfte de mange opgaver, hvoraf en del strækker sig ind i 2021 og enkelte flere år frem. Vi forventer, at 2021 også bliver et år med højt aktivitetsniveau.

I El-installation blev en god start på året afløst af en periode med ustabilitet i antallet af opgaver som følge af Corona. Nogle opgaver blev udskudt af sikkerhedshensyn, og antallet af serviceopgaver i detailhandelen faldt markant i perioden, hvor mange butikker var nedlukkede. Selvom vi forsøgte at tilpasse organisationen efter situationen, så har Corona påvirket årets resultat negativt. Der kom for alvor gang i forretningen igen i årets sidste måneder i 2020, hvilket vi forventer vil fortsætte i 2021.



E-MOBILITY

AURAs delebiler, der udelukkende kører på el, blev booket et rekordhøjt antal gange i 2020.

En målrettet indsats med at udbrede kendskabet til bilerne har givet effekt og fortsætter i 2021. Hele konceptet understøttes i allerhøjeste grad bæredygtighed og formindsket CO₂-udledning.

AURA gik i 2020 for alvor ind på markedet for elladestandere, et marked hvor der sker en stadig udvikling i antallet af produkter, koncepter og konkurrenter. Det er samtidig et marked, hvor kunderne som førstegangskøbere har mange overvejelser, før der træffes endelig beslutning. Det er lykkedes os at markere AURA som en troværdig udbyder overfor

både privat- og erhvervskunder, og vi har opnået et salg i året, der lever op til forventningerne.

I 2021 er der ambitiøse forventninger til salget, i takt med at antallet af elbiler stiger i Danmark. Det skal dog bemærkes, at de politiske ændringer om afgifter og beskatning af henholdsvis fossildrevne køretøjer og elbiler vil kunne få stor betydning.

I 2020 købte AURA sig ind i selskabet Spirii med en ejerandel på 25%. Spirii er en ny udbyder på det danske marked for ladestandere, der på kort tid har skabt sig en position som en seriøs konkurrent til de etablerede selskaber i branchen.

Forretningsområde AURA Fiber

2020 blev på mange parametre et skelsættende år for AURA Fiber, med rekordmange kunder, branchens hurtigste eftertilslutningstid og en succesfuld opstart af lowcost-brandet KAZOOM.

Fibernettet bliver mere og mere efterspurgt af kunderne, og teknologien er ubestridt markedets bedste løsning. I et 2020, hvor Corona satte dagsordenen, fik vi for alvor demonstreret vigtigheden af at være godt forbundet med et fibernetværk, der kan håndtere hjemmearbejdspladser, virtuel undervisning, digitale møder og underholdning til hele familien uden at miste kraft og sikkerhed.

STORT KUNDEINDTAG

Fiberforretningen kunne da også melde om et meget stort kundeindtag i 2020, og allerede i starten af november nåede vi årets mål for nye kundeinstallationer, og siden da fortsatte det på samme vis.

Det højere kundetal har resulteret i et rekordår, hvor både omsætning og indtjening har oversteget forventningerne i budgettet.

I 2020 har vi fortsat det strukturerede fokus på vores installationsproces. Installationsprocessen er vigtig for at sikre en god kundeoplevelse. En hurtig tilslutning til fibernettet er et afgørende parameter for kunderne og er med til at gøre os konkurrencedygtige i markedet. Vi kan glæde os over, at vi nu er nede på 27 dage i gennemsnit – dermed er vores eftertilslutningstid best in class.

I 2019 hjemtog vi vores teknisk support på fiber, så vi nu selv håndterer hele supporten. Det har i 2020 vist sig at være en succes, både i relation til omkostningseffektivitet og fordi det giver en bedre kundeoplevelse. Samtidig er det endnu et skridt på vejen mod at skabe en fullservice-forretning.

I den årlige undersøgelse af kundetilfredsheden i branchen kan vi endnu en gang med glæde konstatere, at vi ligger i den bedste ende. Det ligger os meget på sinde at betjene vores kunder bedst muligt, og resultatet viser, at vores mange kunderettede tiltag er blevet taget godt imod.

KAZOOM ER EN SUCCES

Vores nye forretningsinitiativ, etableringen af KAZOOM, har ligeledes været en succes. KAZOOM er landets mest kosteffektive serviceprovider og henvender sig til et andet publikum end Waoo-brandet. Den 1. januar 2020 gik vi i luften med KAZOOM, og markedet tog godt i mod tilbuddet. Kundeinteressen bekræfter, at der har været et behov for og et ønske om et fibernet-lavprisselskab med digital betjening af kunderne. Vi har fået skabt et konkurrencedygtigt produkt, og det har været en god og lærerig proces.

AURA Fiber etablerer, driver og vedligeholder fibernettet i forsyningsområdet i Østjylland. Via fibernettet leverer AURA internet, TV og telefoni til privatkunder, foreninger og erhvervsvirksomheder.

NYE TEKNOLOGISKE SYSTEMER

Vi ønsker at ensrette vores teknologiske platform, og vi begyndte konverteringen tilbage i 2019. Konverteringen er ressourcekrævende, da vi skal skifte hardware hos kunderne, men det er en nødvendig opgave. Ved udgangen af 2020 havde vi nået at konvertere 7.300 kunder.

Vi har indtil nu haft to forskellige GIS-systemer (Geografisk Informations System) til registrering og kortlægning af vores fibernet. I 2020 besluttede vi at skifte disse ældre systemer ud med et nyt GIS-system, der er langt mere moderne og har mange flere funktioner. Med det nye system kan vi levere bedre og langt mere automatiserede processer fremadrettet. Ved årsskiftet var vi cirka halvvejs med projektet, og vi forventer at være færdige med systemændringen i løbet af andet kvartal 2021.

FORVENTNINGER TIL 2021

Erhvervsstyrelsen præsenterede en markedsanalyse i 2020, der peger på AURA som SMP-selskab, et selskab, der har en stærk markedsposition. På linje med 14 andre selskaber på samme liste kan vi derfor blive tvunget til at åbne vores fibernet for andre serviceleverandere. AURA har hele tiden haft den målsætning, at vi vil åbne vores net, når det bliver teknologisk muligt, og vi er derfor påbegyndt en proces frem mod åbning af fibernettet, som vil blive til glæde for vores andelshavere.

Med vores skift i fokus fra udrulning til eftertilslutning forventer vi en tilsvarende høj vækst på kundetilgangen i 2021 på niveau med 2020.

Vi afventer stadig en endelig markedsafgørelse fra Erhvervsstyrelsen, der blandt andet vil beskrive vilkårene for åbningen af fibernettet. Afgørelsen forventes at komme i løbet af sommeren 2021. Selve åbningen af nettet vil finde sted på et senere tidspunkt, som ikke er endeligt fastlagt endnu.



Vi kender naturligt nok endnu ikke vilkårene, men vi ved, at det både vil kræve nye IT-systemer og nye processer i AURA, hvilket vi allerede er i gang med at forberede os på.

Ligeledes forventer vi i 2021 at indgå en samarbejdsaftale med en ekstern engrosplatform, som er en forudsætning for

at kunne åbne nettet. Der pågår forhandlinger om forskellige muligheder.

Endvidere forventer vi som tidligere nævnt at kunne ibrugtage vores nye GIS-system i 2021.

Forretningsområde Vedvarende Energi (VE)

2020 blev året, hvor AURA fik etableret en selvstændig organisation for VE, og hvor der blev indgået en stor købsaftale på halvdelen af K/S Thorup-Sletten. Konkurrencemyndighederne godkendte handlen i slutningen af januar 2021.

Etableringen af AURA VE i 2020 er udmøntningen af det mandat, repræsentantskabet gav tilbage i efteråret 2018. Efter en række indledende sonderinger med Jysk Energi besluttede vi at fortsætte udviklingen af projekter på egen hånd.

ÅRET DER GIK

Der er hen over året etableret kontakt til en lang række lodsejere, udviklere, leverandører, kommuner og interessenter indenfor forretningsområdet.

Netværket i branchen bliver løbende udviklet, og det er en klar forventning, at netop netværket vil være grobund for at lokalisere gode projekter, som AURA VE kan investere i. Det var netop netværket, som introducerede os til projektet på Thorup-Sletten.

HISTORISK LAVE PRISER PÅ EL

Markedet for afsætning af vedvarende energiproduktion bød på de laveste elpriser nogensinde med en gennemsnitlig måneds-spotpris på 7 øre/kWh som lavpunktet. Da produktionen i 2020 er solgt igennem Vindenergi Danmarks porteføljeadministration, slog de lave spotpriser ikke fuldt igennem i salget af strøm fra AURAs vindmøller. Årsagen til de lave elpriser var en kombination af Corona-situationen, som betød et reduceret aktivitetsniveau og dermed lavere elforbrug, samt store nedbørsmængder i Norden, der resulterede i øget konkurrence fra billig vandkraftsproduktion i Norge.

Samtidig bød året på det højeste niveau for specialregulering af vindmøller nogensinde. Specialregulering er udtryk for, at møllerne stoppes for at balancere elnettet, en måde at tilpasse produktion af strøm med forbruget. Det er både for at balancere i Danmark, men ikke mindst for at hjælpe med balancering af elnettet i Nordtyskland – niveauet blev mere end tredoblet i forhold til 2019.

På trods af de lave elpriser og de særlige forhold i 2020 kom vores VE-forretning ud med et resultat betydeligt bedre end budgetteret.

HØJT AKTIVITETSLEVEL

Strategien for AURA VE er i høj grad igangsat, og der har været en del aktivitet hen over regnskabsåret. Der er indgået aftale om købet af 50% af K/S Thorup-Sletten. Handlen blev godkendt af konkurrencemyndighederne i slutningen af januar.

AURA VE A/S ejer 50% af K/S Thorup-Sletten, der er den overvejende del af Danmarks største landbaserede vindmøllepark, Vindpark Thorup-Sletten. Parken er beliggende på grænsen mellem Vesthimmerland og Jammerbugt kommuner. K/S Thorup-Sletten består af 13 Siemens-møller hver på 4,3 MW.

Endvidere ejer AURA VE A/S via selskabet Nørhede-Hjortmose ApS tre vindmøller i Vestjylland. Møllerne er Vestas-møller med en kapacitet på hver 3,3 MW.

K/S Thorup-Sletten er den overvejende del af Danmarks største landbaserede vindmøllepark – Vindpark Thorup-Sletten. Parken ligger på grænsen mellem Vesthimmerland og Jammerbugt kommuner, og den er et repowering-projekt, hvor der er nedtaget 22 gamle møller og opsat 18 nye 4,3 MW Siemens-møller. De 13 af disse indgår i K/S Thorup-Sletten, mens de resterende fem møller er ejet af lokale naboer til parken.

K/S Thorup-Sletten har en årlig budgetteret produktion på 189.000 MWh, hvilket svarer til mere end 47.000 husstandes årlige forbrug af strøm.

Købet er et stort skridt for AURA VE både i forhold til investeringens størrelse, men også i forhold til den mængde af vedvarende energi, som parken producerer. Købet har placeret AURA VE på landkortet som en aktiv spiller indenfor VE.

I forbindelse med investeringen i K/S Thorup-Sletten er vi af projektudvikler og sælger Eurowind Energy A/S (EWE) blevet fuldt orienteret om verserende klagesager og de risici, der kunne være hermed. I starten af marts måned modtog vi en afgørelse på de indgivne klager vedrørende plangrundlaget for vindmølleparken. En del af aftalegrundlaget for investeringen i K/S Thorup-Sletten er, at udfaldet af de verserende klagesager ikke vil få økonomisk konsekvens for AURA Energi. I skrivende stund er EWE ved at undersøge afgørelserne, og konsekvenserne heraf.

Vi har også arbejdet med projekter indenfor solenergi, og i 2020 er der lavet en betinget aftale med en lodsejer om køb af dennes ejendom til etablering af AURAs første solenergi-



anlæg. Sideløbende pågår der en afklaring af, hvordan etableringen og opførelsen af solenergianlægget konkret skal gennemføres.

FORVENTNINGER TIL 2021

Vi forventer, at det arbejde, der er gjort gennem 2020 med at finde potentielle projekter samt påbegynde ansøgning om myndighedsgodkendelser, vil materialisere sig i, at der mod slutningen af 2021 kan foreligge den første tilladelse til at begynde etablering af solenergianlæg fra foråret 2022.

Herudover forventer vi, at der bliver indgået samarbejdsaftaler med yderligere 2-4 lodsejere om etablering af

solenergianlæg på dele af deres arealer, samt at en myndighedsbehandling for flere af disse kan påbegyndes.

INNOVATION I VE

AURA har med sin position som både producent, distributør og sælger af elektricitet en god platform for at skabe innovative og helhedsorienterede løsninger. Den grønne omstilling har nemlig i høj grad brug for sammenspillet mellem flere aktører på tværs af værdikæder. Derfor undersøger vores innovationsafdeling i samarbejde med VE en række muligheder indenfor eksempelvis batteriteknologi og lokal samfinansiering af investeringer i VE-projekter.

Bæredygtighed I AURA

Bæredygtighed er et væsentligt strategisk fokusområde for AURA Energi. Derfor har vi valgt at rapportere særskilt om vores bæredygtighedsaktiviteter i rapporten 'Bæredygtighedsrapport 2020'.

Vores bæredygtighedsaktiviteter (tidligere kaldet CSR) definerer vi indenfor tre fokusområder; 'Klima og Miljø', 'Sociale forhold' og 'Lederskab'. De rapporteringsmæssige forpligtelser i henhold til Årsregnskabslovens § 99 vil fremgå af ovenstående rapportering.

Vores bæredygtighedsaktiviteter er en integreret del af strategien 'Vores AURA'. Således har vi formuleret nedenstående politik for vores indsats:

"I AURA Energi vil vi sikre en bæredygtig og ansvarlig udvikling af vores forretning samt drive en virksomhed med samfundsmæssige interesser for øje.

Vi er bevidste om, at AURA Energi, samtidig med at have fokus på de forretningsmæssige mål, også må udfylde sin samfundsmæssige rolle som en vigtig del af den danske energiforsyning og digitale infrastruktur med det ansvar, der følger heraf.

Derfor integrerer vi miljømæssige og sociale forhold i vores strategiske arbejde samt i den daglige drift, ligesom transparens i vores strategiske og ledelsesmæssige beslutninger er afgørende for os.

Ved at sikre bæredygtig og ansvarlig udvikling af vores forretning kan vi desuden tiltrække og styrke samarbejdet med kunder, leverandører, andelshavere og myndigheder samt tiltrække og fastholde medarbejdere".

Politikken udledes blandt andet gennem ovenstående tre fokusområder med følgende ambitioner:

KLIMA OG MILJØ:

Vi tager ansvar for klima og miljøet og tilbyder bæredygtige grønne løsninger til vores kunder og andelshavere

SOCIALE FORHOLD:

Vi tager ansvar for vores medarbejdere og udviser respekt for arbejdstagerrettigheder og mangfoldighed

LEDERSKAB:

Vi ønsker at være transparente, troværdige og drive en forretning på et sundt værdigrundlag

I AURA ønsker vi at tage medansvar for den grønne omstilling, bidrage til FN's 17 verdensmål og ikke mindst indfri vore andelshavere og samfundets forventninger til os som moderne bæredygtig virksomhed.

Læs AURAs 'Bæredygtighedsrapport 2020' på vores hjemmeside: aura.dk/baeredygtighedsrapport

Case Winner
AURA Energi



AU CHALLENGE 2020



God selskabsledelse

'Anbefalinger for god selskabsledelse' med 15 anbefalinger til god selskabsledelse i forbrugerejede forsyningskoncerner er udgivet af Dansk Energi, og AURA koncernen har tilsluttet sig dem.

Anbefalingerne fokuserer på det aktive ejerskab, transparens og kompetencer.

I AURA har vi altid haft stor fokus på god selskabsledelse, og vi har fulgt de fleste af anbefalingerne i 2020. Vi følger dog ikke anbefaling 9, om mulighed for at udpege bestyrelsesmedlemmer alene ud fra en kompetencemæssig betragtning. Dette ville være et brud på den demokratiske valgtradition i andelsselskaber.

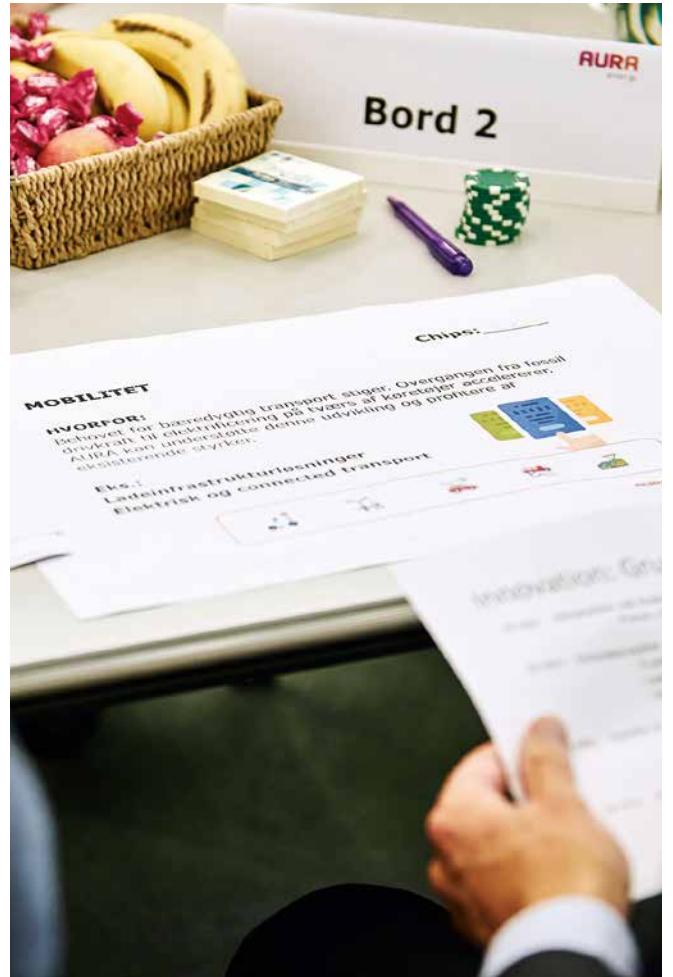
Selve repræsentantskabsvalget, som er afviklet i løbet af 2020, fulgte i tråd med vores kontinuerlige arbejde på at styrke dialogen med og involveringen af andelshaverne. Den rekordhøje stemmeprocent og det faktum, at der var kampvalg i næsten alle valgområder, vidner om, at arbejdet er lykkedes for den daværende bestyrelse og valgudvalget.

Vi har nu fået et mere repræsentativt forum, herunder flere kvinder, større spredning i alder og nye kompetencer.

Arbejdet med god selskabsledelse fortsætter i den nye bestyrelse eksempelvis med onboarding-forløb for de nye bestyrelsesmedlemmer og flere aktiviteter samt medinddragelse af repræsentantskabet i løbet af 2021.

Ved valget af ny bestyrelse i december 2020 var kompetencebeskrivelser for alle bestyrelseskandidater en del af det beslutningsgrundlag, som repræsentantskabet havde, for at vælge en bestyrelse.

Kommentarer til hver enkelt anbefaling kan findes her: www.aura.dk/god_selskabsledelse



Bestyrelsen i AURA Energi

Bestyrelsen for AURA Energi a.m.b.a. består af 13 repræsentantskabsmedlemmer og 2 medarbejdervalgte bestyrelsesmedlemmer.

HENNING KRUSE

Formand

Stilling:

Vindkraftkonsulent,
fhv. salgsdirektør

Uddannelse:

Ledelse og marketing
Dansk Energi bestyrelseskursus, del 1 og 2

Øvrige bestyrelsesposter i AURA:

Formand i AURA A/S, AURA Installation A/S,
AURA Rådgivning A/S, AURA EI-handel A/S,
AURA Fiber A/S, AURA VE A/S, AURA E-Mobility A/S,
KAZOOM A/S

Eksterne bestyrelsesposter:

Næstformand i K/S Thorup-Sletten.
Bestyrelsesmedlem i HAJJ Windkraft GmbH, Tyskland,
Windpark Eckolstädt GmbH, Tyskland og
Gefüe Windkraft hohen Seefeld GmbH, Tyskland

Særlige kompetencer:

Vindenergi, vedvarende energi,
organisationsarbejde,
politisk lobbyarbejde, salg og marketing



PETER RØNNE FÆRCH

Næstformand

Stilling:

Sales operations,
Director Lidl Danmark

Uddannelse:

HD(o)
Dansk Energi bestyrelseskursus, del 1 og 2

Øvrige bestyrelsesposter i AURA:

Bestyrelsesmedlem i AURA A/S,
AURA Installation A/S, AURA Rådgivning A/S,
AURA EI-handel A/S, AURA Fiber A/S,
AURA VE A/S, AURA E-Mobility A/S,
KAZOOM A/S

Særlige kompetencer:

Salgsledelse, strategi, organisationsudvikling,
projektledelse og analyse



LARS LÆGAARD BRONI

Stilling:

Advokat, Advokaterne.com

Uddannelse:

Cand.jur.,
Dansk Energi bestyrelseskursus,
del 1 og 2

Eksterne bestyrelsesposter:

Formand for Advokaterne.com og
Brabrand Divisions Fodbold Aps,
Bestyrelsesmedlem i Miljø- og Energifonden af 2005

Særlige kompetencer:

Jura og undervisning



JETTE SCHMIDT BUCH

Medarbejderrepræsentant

Stilling:

HR Business Partner,
AURA A/S

Uddannelse:

Merkonom i regnskab,
HR business coach,
certificeret i NEO PI 3 personlighedstest,
rekruttering

Særlige kompetencer:

Personalejura, HR, business coach,
rekruttering, trivsel, sparringspartner



CLAUS ØRNBJERG CHRISTENSEN

Stilling:

Bogtrykker, Kongsvang Bogtrykkeri

Uddannelse:

Grafisk tekniker, grafonom, merkonom, Danske Energi bestyrelseskursus, del 1 og 2

Øvrige bestyrelsesposter i AURA:

Bestyrelsesmedlem i AURA A/S, AURA Installation A/S, AURA Fiber A/S, AURA Rådgivning A/S, AURA EI-handel A/S, AURA VE A/S, AURA E-Mobility A/S, KAZOOM A/S

Eksterne bestyrelsesposter: Bestyrelsesmedlem i WERKs Grafiske Hus a/s, Grakom Østjylland

Særlige kompetencer:

Grafisk kommunikation, design og ledelse



IVAN DYBVAD

Stilling:

Fhv. erhvervskundechef

Uddannelse:

Den finansielle sektor, Dansk Energi bestyrelseskursus, del 1 og 2

Øvrige bestyrelsesposter i AURA:

Bestyrelsesmedlem i Dinel A/S

Eksterne bestyrelsesposter:

Formand for Venstre i Aarhus Syd
Næstformand i fonden DGI-huset Aarhus

Særlige kompetencer:

Økonomi og finansiering



SUSANNE LEE JØRGENSEN

Stilling:

HR-, økonomi- og administrationschef, Malerfirma Helge & Michael Jørgensen A/S

Uddannelse:

Cand.merc.jur.
Bestyrelsesuddannelse BSS

Eksterne bestyrelsesposter:

Formand i Brabrand Erhvervsforening.
Bestyrelsesmedlem i Malerfirma Helge & Michael Jørgensen A/S.

Særlige kompetencer:

Strategi, udvikling, CSR, HR, netværk



CHARLOTTE ELLEGAARD KNUDSEN

Stilling:

Indehaver, C Ellegaard Consult.
Adjunkt, Erhvervsakademiet Dania

Uddannelse:

Cand.merc.
Bestyrelsesuddannelse SMV,
Aarhus Universitet

Eksterne bestyrelsesposter:

Bestyrelsesmedlem i Vingsted Hotel og konferencecenter, DGI Huset Aarhus, The Cosmetics Group ApS

Særlige kompetencer:

Strategi- og forretningsudvikling, marketing, branding og kommunikation



BJØRN KRISTENSEN

Stilling:

Partner/Direktør i Aarhus SeaRangers ApS, LC Skagen ApS og Bernie Business ApS

Uddannelse:

Handelssuddannet, Århus Købmandsskole
Diplomleder (Mini MBA Probana)
Bestyrelsesformandsuddannelse Aarhus BSS, VIA University
Dansk Energi bestyrelseskursus, del 1 og 2

Særlige kompetencer:

Ledelse, netværk, salg samt Executive Search & Selection



LARS KROMAND

Stilling:

Direktør, Admincom A/S

Uddannelse:

Handelssuddannet, Diploma Brewmaster fra SSOB, obligatorisk bestyrelsesuddannelse for finansielle virksomheder, Dansk Energi bestyrelseskursus, del 1 og 2

Eksterne bestyrelsesposter:

Formand i Smidt & Kromand Holding A/S, Pi Applications A/S, Next Forsikring A/S og Betterpeople A/S. Næstformand i Skanderborg Hørning Fjernvarme. Bestyrelsesmedlem i Admincom A/S og Nem Forsikring A/S

Særlig kompetencer:

IT, produktudvikling og innovation



ALLAN GUNNAR KULAS,
Medarbejderrepræsentant

Stilling:
Elektriker, Dinel A/S

Uddannelse:
Elektriker,
Dansk Energi bestyrelseskursus,
del 1 og 2

Øvrige bestyrelsesposter i AURA:
Bestyrelsesmedlem i Dinel A/S

Særlige kompetencer:
Brankekendskab indenfor elforsyning



KAREN MØGELTOFT LEBECK

Stilling:
Selvstændig
kommunikationskonsulent

Uddannelse:
Cand.ling.merc.
i Corporate Communication

Særlige kompetencer:
Kommunikation, strategi
og digital forretningsudvikling



OLE LYKKE PETERSEN

Stilling:
Driftschef, Nordic Seed A/S

Uddannelse:
Landmand/driftsleder
Dansk Energi bestyrelseskursus,
del 1 og 2

Eksterne bestyrelsesposter:
Bestyrelsesmedlem i Pajbjergfonden,
Field Sense A/S

Særlige kompetencer:
Ledelse og økonomi



LARS KREUTZFELDT RASMUSSEN
Formand Dinel

Stilling:
Gårdejer

Uddannelse:
Landmand
Grønt bevis 1982 fra
Bygholm Landbrugsskole
Driftsleder
Dansk Energi bestyrelseskursus, del 1 og 2

Øvrige bestyrelsesposter i AURA:
Formand i Dinel A/S

Særlige kompetencer:
Ledelse og økonomi



BENEDIKTE SOFIE DALHOFF WERK

Stilling:
Logistikchef,
WERKs Grafiske Hus a/s

Uddannelse:
IT- og produktudvikling,
HD-Graduate Business Administration,
Ledelsesakademiets Grundlæggende
Lederuddannelse

Eksterne bestyrelsesposter:
Bestyrelsesmedlem i WERKs Grafiske Hus a/s.

Særlige kompetencer:
Dataanalyse samt statistik og matematisk
segmentering, energibesparende produktudvikling,
strategiudvikling og kommunikation.



CARSTEN HØEGH CHRISTIANSEN
Adm. direktør i AURA Energi

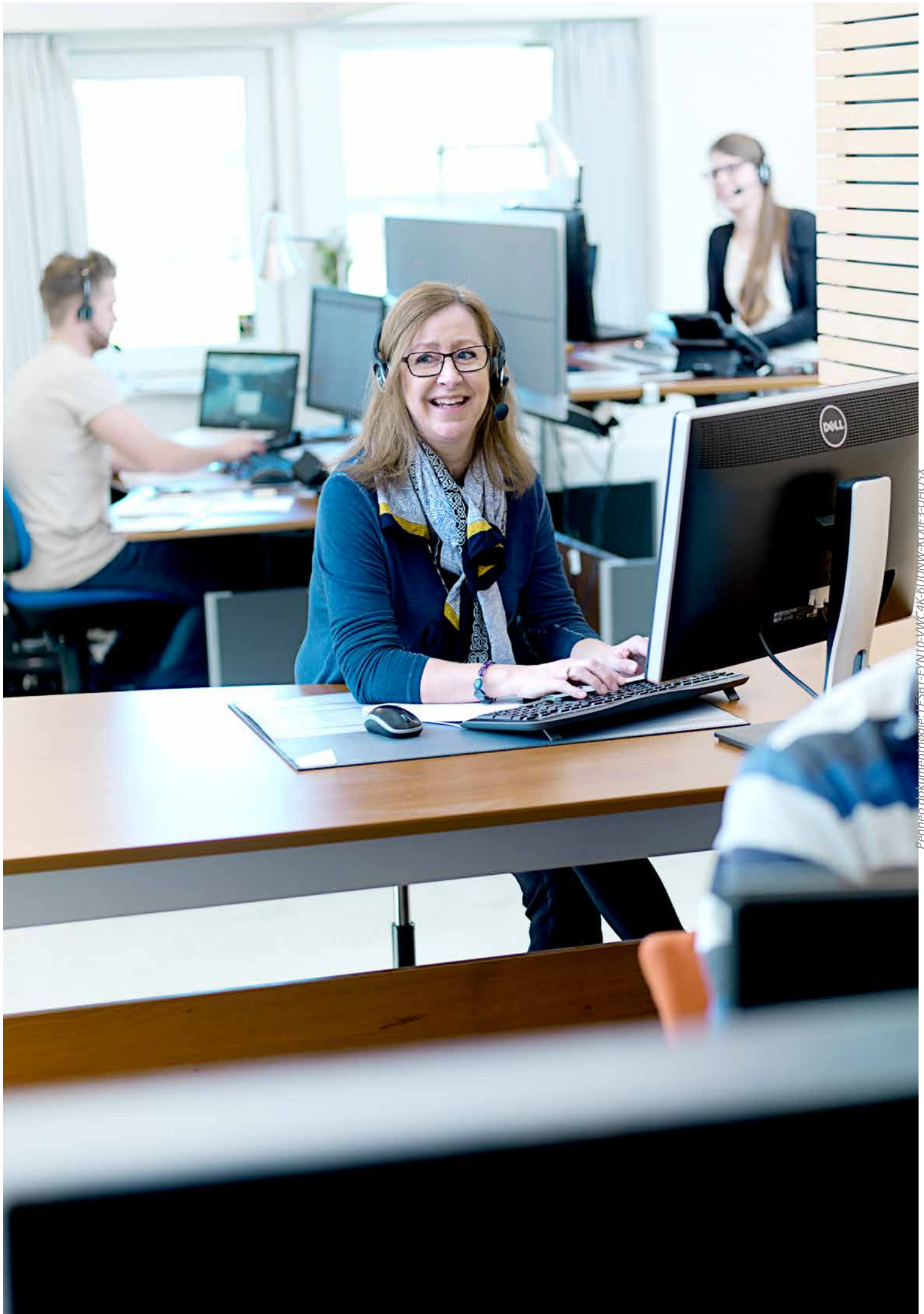
Stilling:
Administrerende direktør,
AURA Energi

Uddannelse:
Cand.merc., statsautoriseret revisor
PWC bestyrelsesuddannelse
Dansk Energi bestyrelseskursus, del 1 og 2

Eksterne bestyrelsesposter:
Bestyrelsesmedlem i SERVIA A.m.b.a.,
K/S Thorup-Sletten og Dansk Energi

Særlige kompetencer:
Ledelse, strategi og udvikling





Risikoprofil og særlige risici

Koncernbestyrelsen vurderer de identificerede risici og tager aktivt stilling til håndteringen af de prioriterede risici som en fast del af bestyrelsens årshjul.

Prioriterede risici er de særlige risici, som i væsentligt omfang kan påvirke de fremtidige resultater i AURA. De prioriterede risici er enten vurderet til 8-10 på en risikoskala fra 1-10, eller bestyrelsen har vurderet, at de skal være særligt prioriterede i AURA.

Som led i god selskabsledelse behandler AURAs bestyrelse risici mindst to gange årligt, samt når der opstår særlige eller ændrede forhold for AURA eller i omverdenen. Behandlingen består i at gennemgå og vurdere alle risici. For de prioriterede risici tager bestyrelsen konkret stilling til, om den pågældende risiko kan accepteres, reduceres eller undgås.

Større omvæltninger i fiberbranchen i 2020 og forventninger hertil fremover, pandemien COVID-19 samt vores køb af halvdelen af Danmarks største landbaserede vindmøllepark har medført, at der er ændringer i risikobilledet i forhold til 2019-årsrapporten. Men visse risici vil naturligt altid kræve ekstra fokus, når vi er i brancher med kritisk infrastruktur – så som cyberangreb og IT-sikkerhedshændelser samt lovgivning for monopol og monopollignende forretningsområder.

CYBERANGREB OG IT-SIKKERHEDSHÆNDELSE

Det er fortsat risikoen ved et angreb på vores kritiske infrastruktur eller data, som kan medføre manglende adgang til data, tyveri eller forvanskning af data m.v., der har højest fokus i hele koncernen. Vi har en selvstændig afdeling, som udelukkende arbejder med IT-sikkerhed, og afdelingschefen indgår i Danmarks nationale Cybersikkerhedsråd.

Vi ser nødvendigt fokus på IT-sikkerhed og IT-beredskab som en vigtig faktor for, at vi også er modstandsdygtige overfor den stigende cybertrussel. Center for Cybersikkerhed har opdateret trusselsvurderingen for energisektoren og cyberespionage (af kritisk infrastruktur) og cyberkriminalitet til 'meget høj', hvilket er højeste niveau.

Regeringen introducerede i 2020 en national strategi for cyber- og informationssikkerhed, hvor energi- og telesektorerne er udpeget som to ud af seks af landets samfundskritiske sektorer.

Myndighedskrav rettet mod AURAs forsyningskritiske IT-systemer og persondataforordningen (GDPR) om beskyttelse af personoplysninger er medvirkende til, at AURA i hele organisationen har ekstra opmærksomhed på dette område.

Trusselsbilledet følges løbende, og vi har et tæt samarbejde med tele- og energisektoren samt myndigheder. Der er fortsat ekstra fokus på den menneskelige faktor. Angreb fra IT-kriminelle bliver stadig mere avancerede og AI (kunstig intelligens) bruges i stigende grad. Vi har investeret i egne forsvarssystemer, der via AI opdager og imødegår de nyeste typer af cyberangreb. Systemerne kan forebygge angreb døgnet rundt uden menneskelig indblanding.

Beredskabsplaner er udarbejdet, og øvelser afholdes. I hele organisationen er udpeget deltagere til beredskabsgruppen til at prioritere og håndtere et eventuelt angreb eller andre trusler. Der er ligeledes etableret et GDPR-beredskab, og vi prioriterer uddannelse af alle medarbejdere.

AURA anvender eksterne leverandører og IT-sikkerhedskonsulenter og har service og beredskabsaftaler med de vigtigste af disse. AURA har tegnet forsikring vedrørende cyberangreb.

RISICI - FIBER

Splittelsen i fiberbranchen generelt er nu en realitet. Fokus er derfor flyttet til risikoen ved splittelsen i Waoo. Eniig (Norlys) og Nord Energis udtræden af Waoo medfører en væsentlig reduktion af kunder i Waoo. Det kan få betydelig økonomiske konsekvenser for de aktionærer, der er tilbage.

Fibernetterne i Danmark åbnes, og hvis det sker på vilkår og til priser, som ikke er fordelagtige for os, kan det have store konsekvenser fremover. Vi samarbejder derfor med myndighederne, branchen og Dansk Energi for at opnå rimelige vilkår.

RISICI - DINEL

Det vedvarende høje fokus på overholdelse af alle regler for elnetselskaber har høj prioritet. Vi sætter yderligere ind for at sikre, at alle regler er overholdt, og på at være forberedt, hvis det bliver nødvendigt at foretage en radikal omorganisering, såfremt der kommer yderligere krav om opsplittinger i energikoncerner.

RISICI - VEDVARENDE ENERGI

Den store investering i K/S Thorup-Sletten medfører en større risiko på området. Risikoen ved udviklingen i strømprisen er øget, da købet af andelen i K/S Thorup-Sletten medfører en væsentlig højere risiko, da prisen ikke er afdækket. Der sikres en løbende vurdering af udviklingen i strømprisen og af behovet for afdækning af prisen.

Der er en række verserende klagesager og dermed risici vedrørende K/S Thorup-Sletten. Dette er der taget hensyn til i aftalegrundlaget for købet af K/S Thorup-Sletten og vil derfor ikke få økonomisk konsekvens for AURA VE A/S.

ØVRIGE RISICI

Vi har formelle nødplaner, der mindsker vores risiko ved udbrud af pandemi. I forbindelse med Coronasituationen er der etableret en koordineringsgruppe, og der er blandt andet etableret mulighed for at arbejde hjemmefra for mange medarbejdere. Medarbejdernes accept af de ændrede vilkår under Coronakrisen, hvor der er udvist stor ansvarlighed og forandringsparathed, er vigtig at bygge videre på. Beredskaberne i de forsyningskritiske dele af koncernen forventes opretholdt i hele 2021 tillige.

Coronasituationen har medført, at risikoen ved en ikke planlagt fratrædelse eller sygdom hos nøgledarbejdere er et område, som vi generelt vil sætte fokus på i 2021, herunder planer for sikring af opgaveløsning, hvis nøgledarbejdere for eksempel siger op, bliver sygemeldte eller går på pension.

Vi søger konstant at være opmærksomme på, at vi er på forkant med ny lovgivning, som indeholder skærpede krav til koncernens forretningsområder. Vi spiller en aktiv rolle i vores brancheorganisation i Dansk Energi, som påvirker blandt andet politikere og andre, og søger at være med til at sikre, at alle i energibranchen overholder reglerne, og vores risiko derved mindskes.

Vores fokus på innovation, konkurrentovervågning og direkte dialog med små og mellemstore opstartsvirksomheder på vores primære kommercielle fokusområder skal være med til at imødegå risikoen ved disruptive teknologier og forretningsmodeller.

FINANSIELLE RISICI OG FINANSIELLE INSTRUMENTER

I Elhandel har vi et risikostyringsystem, der ved salg af el, indebærer, at prisvariabilitet indenfor givne rammer skal udligne hinanden. Som led i risikostyringen indgås finansielle aftaler om køb af el til sikring af salgskontraktens volumen. De indgåede finansielle købsaftaler betragtes regnskabsmæssigt som afledte finansielle instrumenter.

AURA Energi a.m.b.a., AURA A/S og Dinel A/S har porteføljer af værdipapirer. Koncernen har en bestyrelsesgodkendt politik, hvor risikoen skal være lav til moderat for værdipapirer i porteføljepleje. Eksterne parter monitorerer og rapporterer løbende til direktionen om, hvorvidt porteføljevalterne overholder risikomandaterne for værdipapirer i porteføljepleje.

Porteføljen af aktier i Ørsted A/S ejes af AURA Energi a.m.b.a. Ved børsnoteringen af Ørsted tilbage i 2016 blev det besluttet at fastholde en aktiepost ud fra et ønske om forsat at være medejer af energiselskabet og derigennem investere i udvikling af vedvarende energiproduktion. En aktieportefølje i en enkelt aktie vil være forbundet med risiko for betydelige udsving i kursniveauet. Aktieposten i Ørsted betragtes som en langsigtet investering.



Ledelses- påtegning

Bestyrelse og direktion har dags dato behandlet og godkendt årsrapporten for AURA Energi a.m.b.a. for regnskabsåret 1. januar – 31. december 2020.

Koncernregnskabet er aflagt i overensstemmelse med årsregnskabsloven.

Det er vores opfattelse, at årsregnskabet giver et retvisende billede af koncernens og selskabets aktiver, passiver og finansielle stilling pr. 31. december 2020 samt af resultatet af koncernens og selskabets aktiviteter og koncernens pengestrømme for regnskabsåret 1. januar – 31. december 2020. Det er endvidere vores opfattelse, at ledelsesberetningen

indeholder en retvisende redegørelse for udviklingen i koncernens og selskabets aktiviteter og økonomiske forhold, årets resultat og for koncernens og selskabets finansielle stilling.

Årsrapporten indstilles til repræsentantskabsmødets godkendelse.

Odder, den 23. marts 2021

Direktion:

Carsten Höegh Christiansen
Adm. direktør

Bestyrelse:

Henning Kruse
Formand

Peter Rønne Færch
Næstformand

Lars Lægaard Broni

Jette Schmidt Buch*

Claus Ørnbjerg Christensen

Ivan Dybvad

Susanne Lee Jørgensen

Charlotte Ellegaard Knudsen

Bjørn Kristensen

Lars Kromand

Allan Gunnar Kulas*

Karen Møgeltoft Lebeck

Ole Lykke Petersen

Lars Kreutzfeldt Rasmussen

Benedikte Sofie Dalhoff Werk

* Medarbejdervalgt

Den uafhængige revisors revisionspåtegning

Til kapitalejerne i AURA Energi a.m.b.a.

KONKLUSION

Vi har revideret koncernregnskabet og årsregnskabet for AURA Energi a.m.b.a. for regnskabsåret 1. januar – 31. december 2020, der omfatter resultatopgørelse, balance, egenkapitalopgørelse og noter, herunder anvendt regnskabspraksis, for såvel koncernen som selskabet, samt pengestrømsopgørelse for koncernen. Koncernregnskabet og årsregnskabet udarbejdes efter årsregnskabsloven.

Det er vores opfattelse, at koncernregnskabet og årsregnskabet giver et retvisende billede af koncernens og selskabets aktiver, passiver og finansielle stilling pr. 31. december 2020 samt af resultatet af koncernens og selskabets aktiviteter og koncernens pengestrømme for regnskabsåret 1. januar – 31. december 2020 i overensstemmelse med årsregnskabsloven.

GRUNDLAG FOR KONKLUSION

Vi har udført vores revision i overensstemmelse med internationale standarder om revision og de yderligere krav, der er gældende i Danmark. Vores ansvar ifølge disse standarder og krav er nærmere beskrevet i revisionspåtegningens afsnit "Revisors ansvar for revisionen af koncernregnskabet og årsregnskabet" (herefter benævnt "regnskaberne"). Det er vores opfattelse, at det opnåede revisionsbevis er tilstrækkeligt og egnet som grundlag for vores konklusion.

UAFHÆNGIGHED

Vi er uafhængige af koncernen i overensstemmelse med internationale etiske regler for revisorer (IESBA's etiske regler) og de yderligere krav, der er gældende i Danmark, ligesom vi har opfyldt vores øvrige etiske forpligtelser i henhold til disse regler og krav.

LEDELSENS ANSVAR FOR REGNSKABERNE

Ledelsen har ansvaret for udarbejdelsen af et koncernregnskab og et årsregnskab, der giver et retvisende billede i overensstemmelse med årsregnskabsloven. Ledelsen har endvidere ansvaret for den interne kontrol, som ledelsen anser for nødvendig for at udarbejde regnskaberne uden væsentlig fejlinformation, uanset om denne skyldes besvigelser eller fejl.

Ved udarbejdelsen af regnskaberne er ledelsen ansvarlig for at vurdere koncernens og selskabets evne til at fortsætte driften; at oplyse om forhold vedrørende fortsat drift, hvor dette er relevant; samt at udarbejde regnskaberne på grundlag af regnskabsprincippet om fortsat drift, medmindre ledelsen enten har til hensigt at likvidere koncernen eller

selskabet, indstille driften eller ikke har andet realistisk alternativ end at gøre dette.

REVISORS ANSVAR FOR REVISIONEN AF REGNSKABERNE

Vores mål er at opnå høj grad af sikkerhed for, om regnskaberne som helhed er uden væsentlig fejlinformation, uanset om denne skyldes besvigelser eller fejl, og at afgive en revisionspåtegning med en konklusion. Høj grad af sikkerhed er et højt niveau af sikkerhed, men er ikke en garanti for, at en revision, der udføres i overensstemmelse med internationale standarder om revision og de yderligere krav, der er gældende i Danmark, altid vil afdække væsentlig fejlinformation, når sådan findes. Fejlinformationer kan opstå som følge af besvigelser eller fejl og kan betragtes som væsentlige, hvis det med rimelighed kan forventes, at de enkeltvis eller samlet har indflydelse på de økonomiske beslutninger, som regnskabsbrugerne træffer på grundlag af regnskaberne.

DEN UAFHÆNGIGE REVISORS REVISIONSPÅTEGNING

Som led i en revision, der udføres i overensstemmelse med internationale standarder om revision og de yderligere krav, der er gældende i Danmark, foretager vi faglige vurderinger og opretholder professionel skepsis under revisionen. Herudover:

- Identificerer og vurderer vi risikoen for væsentlig fejlinformation i regnskaberne, uanset om denne skyldes besvigelser eller fejl, udformer og udfører revisionshandlinger som reaktion på disse risici samt opnår revisionsbevis, der er tilstrækkeligt og egnet til at danne grundlag for vores konklusion. Risikoen for ikke at opdage væsentlig fejlinformation forårsaget af besvigelser er højere end ved væsentlig fejlinformation forårsaget af fejl, idet besvigelser kan omfatte sammensværgelser, dokumentfalsk, bevidste udeladelser, vildledning eller tilsidesættelse af intern kontrol.
- Opnår vi forståelse af den interne kontrol med relevans for revisionen for at kunne udforme revisionshandlinger, der er passende efter omstændighederne, men ikke for at kunne udtrykke en konklusion om effektiviteten af koncernens og selskabets interne kontrol.
- Tager vi stilling til, om den regnskabspraksis, som er anvendt af ledelsen, er passende, samt om de regnskabsmæssige skøn og tilknyttede oplysninger, som ledelsen har udarbejdet, er rimelige.
- Konkluderer vi, om ledelsens udarbejdelse af regnskaberne på grundlag af regnskabsprincippet om fortsat drift er passende, samt om der på grundlag af det opnåede revisionsbevis er væsentlig usikkerhed forbundet med begiven-

heder eller forhold, der kan skabe betydelig tvivl om koncernens og selskabets evne til at fortsætte driften. Hvis vi konkluderer, at der er en væsentlig usikkerhed, skal vi i vores revisionspåtegning gøre opmærksom på oplysninger herom i regnskaberne eller, hvis sådanne oplysninger ikke er tilstrækkelige, modificere vores konklusion. Vores konklusion er baseret på det revisionsbevis, der er opnået frem til datoen for vores revisionspåtegning. Fremtidige begivenheder eller forhold kan dog medføre, at koncernen og selskabet ikke længere kan fortsætte driften.

- Tager vi stilling til den samlede præsentation, struktur og indhold af regnskaberne, herunder noteoplysningerne, samt om regnskaberne afspejler de underliggende transaktioner og begivenheder på en sådan måde, at der gives et retvisende billede heraf.
- Opnår vi tilstrækkeligt og egnet revisionsbevis for de finansielle oplysninger for virksomhederne eller forretningsaktiviteterne i koncernen til brug for at udtrykke en konklusion om koncernregnskabet. Vi er ansvarlige for at lede, føre tilsyn med og udføre koncernrevisionen. Vi er eneansvarlige for vores revisionskonklusion.

Vi kommunikerer med den øverste ledelse om bl.a. det planlagte omfang og den tidsmæssige placering af revisionen samt betydelige revisionsmæssige observationer, herunder eventuelle betydelige mangler i intern kontrol, som vi identificerer under revisionen.

Claus Hammer-Pedersen
statsaut. revisor
MNE-nr. 21334

UDTALELSE OM LEDELSESBERETNINGEN

Ledelsen er ansvarlig for ledelsesberetningen.

Vores konklusion om regnskaberne omfatter ikke ledelsesberetningen, og vi udtrykker ingen form for konklusion med sikkerhed om ledelsesberetningen.

I tilknytning til vores revision af regnskaberne er det vores ansvar at læse ledelsesberetningen og i den forbindelse overveje, om ledelsesberetningen er væsentligt inkonsistent med regnskaberne eller vores viden opnået ved revisionen eller på anden måde synes at indeholde væsentlig fejlinformation.

Vores ansvar er derudover at overveje, om ledelsesberetningen indeholder krævede oplysninger i henhold til årsregnskabsloven.

DEN UAFHÆNGIGE REVISORS REVISIONSPÅTEGNING

Baseret på det udførte arbejde er det vores opfattelse, at ledelsesberetningen er i overensstemmelse med regnskaberne og er udarbejdet i overensstemmelse med årsregnskabslovens krav. Vi har ikke fundet væsentlig fejlinformation i ledelsesberetningen.

Aarhus, den 23. marts 2021
EY Godkendt Revisionspartnerselskab
CVR-nr. 30 70 02 28

Ulrik Vangsø Ørts
statsaut. revisor
MNE-nr. 42774

Koncern- og årsregnskab

Resultat- opgørelse

Note	t.kr.	Koncern		Modervirksomhed	
		2020	2019	2020	2019
1	Nettoomsætning	725.794	736.544	0	0
	Direkte omkostninger	-336.191	-352.628	0	0
	Dækningsbidrag	389.603	383.916	0	0
	Andre eksterne omkostninger	-80.356	-88.417	-22.592	-5.335
2	Personaleomkostninger	-158.968	-148.150	0	0
	EBITDA	150.279	147.349	-22.592	-5.335
	Afskrivninger af im- og materielle aktiver	-129.502	-122.876	0	0
	Resultat af ordinær primær drift	20.777	24.473	-22.592	-5.335
	Andre driftsindtægter	1.072	2.034	0	0
	Andre driftsomkostninger	-2.161	-4.750	0	0
	Resultat af primær drift	19.688	21.757	-22.592	-5.335
	Andel af resultat efter skat i dattervirksomheder	0	0	21.216	76.990
	Andel af resultat efter skat i fællesledede virksomheder	-684	-293	0	0
3	Finansielle indtægter	150.450	129.565	155.295	74.161
4	Finansielle omkostninger	-17.674	-1.383	-1	-647
	Ordinært resultat før skat	151.780	149.646	153.918	145.169
5	Skat af årets resultat	2.138	-4.477	0	0
	ÅRETS RESULTAT	153.918	145.169	153.918	145.169
Forslag til resultatdisponering					
	Overført resultat			153.918	145.169
				153.918	145.169

Balance aktiver

Note	t.kr.	Koncern		Modervirksomhed	
		2020	2019	2020	2019
	AKTIVER				
	Langfristede aktiver				
6	Immaterielle aktiver				
	Rettigheder mv.	2.412	2.903	0	0
		2.412	2.903	0	0
7	Materielle aktiver				
	Grunde og bygninger	77.763	80.157	0	0
	Produktionsanlæg og maskiner	2.011.349	1.938.834	0	0
	Andre anlæg, driftsmateriel og inventar	27.016	32.453	0	0
	Materielle aktiver under udførelse	60.869	65.433	0	0
		2.176.997	2.116.877	0	0
	Finansielle aktiver				
8	Kapitalandele i dattervirksomheder	0	0	2.159.255	2.109.250
9	Kapitalandele i associerede virksomheder	10.000	0	10.000	0
10	Kapitalandele i fællesledede virksomheder	4.273	5.223	0	0
	Andre kapitalandele	3.005	208	50	50
	Tilgodehavende hos dattervirksomheder	0	0	707.138	0
11	Andre tilgodehavender	517	985	0	0
		17.795	6.416	2.876.443	2.109.300
	Langfristede aktiver i alt	2.197.204	2.126.196	2.876.443	2.109.300
	Kortfristede aktiver				
	Varebeholdning				
	Råvarer og hjælpematerialer	25.790	21.440	0	0
		25.790	21.440	0	0
	Tilgodehavender				
	Tilgodehavender fra salg og tjenesteydelser	139.757	144.347	0	0
	Entreprisekontrakter	8.286	13.175	0	0
	Tilgodehavender hos dattervirksomheder	0	0	0	705.799
12	Selskabsskat	613	0	613	0
	Andre tilgodehavender	16.751	9.740	0	570
13	Periodeafgrænsningsposter	16.308	17.560	0	0
		181.715	184.822	613	706.369
	Værdipapirer	1.064.696	955.557	330.771	183.274
	Likvide beholdninger	55.715	48.319	54	328
	Kortfristede aktiver i alt	1.327.916	1.210.138	331.438	889.971
	AKTIVER I ALT	3.525.120	3.336.334	3.207.881	2.999.271

Balance passiver

Note	t.kr.	Koncern		Modervirksomhed	
		2020	2019	2020	2019
	PASSIVER				
	Egenkapital				
	Virksomhedskapital	2.007.474	2.007.474	2.007.474	2.007.474
	Reserve for sikringsinstrumenter	4.371	-4.416	0	0
	Overført resultat	1.081.112	927.194	1.085.483	922.778
	Egenkapital i alt	3.092.957	2.930.252	3.092.957	2.930.252
	Langfristede forpligtelser				
	Andre hensatte forpligtelser	1.482	1.703	0	0
14	Realkreditinstitutter	20.327	22.583	0	0
	Gæld til dattervirksomhed	0	0	0	69.019
	Anden gæld	17.884	5.970	0	0
15	Overdækning	0	18.201	0	0
	Langfristede forpligtelser i alt	39.693	48.457	0	69.019
	Kortfristede forpligtelser				
14	Realkreditinstitutter	2.257	2.222	0	0
	Kreditinstitutter	125.633	121.052	0	0
	Entreprisekontrakter	6.337	9.185	0	0
	Leverandører af varer og tjenesteydelser	82.916	62.282	0	0
	Gæld til dattervirksomheder	0	0	114.756	0
	Anden gæld	142.258	131.018	168	0
15	Overdækning	5.200	6.768	0	0
13	Periodeafgrænsningsposter	27.869	25.098	0	0
	Kortfristede forpligtelser i alt	392.470	357.625	114.924	0
	Forpligtelser i alt	432.163	406.082	114.924	69.019
	PASSIVER I ALT	3.525.120	3.336.334	3.207.881	2.999.271

- 16 Kontraktlige forpligtelser og eventualposter m.v.
 17 Pantsætninger og sikkerhedsstillelser
 18 Afledte finansielle instrumenter
 19 Nærtstående parter
 20 Resultatdisponering
 21 Honorar til generalforsamlingsvalgt revisor

Egenkapital- opgørelse

Koncern

t.kr.	Virksomheds- kapital	Reserve for sikrings- instrumenter	Overført resultat	I alt
Egenkapital 1. januar	2.007.474	-4.416	927.194	2.930.252
Overført via resultatdisponering	0	0	153.918	153.918
Tilbageførsel af værdiregulering af sikringsinstrumenter, primo	0	4.416	0	4.416
Værdiregulering af sikringsinstrumenter, ultimo	0	4.371	0	4.371
Egenkapital 31. december	2.007.474	4.371	1.081.112	3.092.957

Modervirksomhed

	Virksomheds- kapital	Overført resultat	I alt
Egenkapital 1. januar	2.007.474	922.778	2.930.252
Overført via resultatdisponering	0	153.918	153.918
Tilbageførsel af værdiregulering af sikringsinstrumenter, primo	0	4.416	4.416
Værdiregulering af sikringsinstrumenter, ultimo	0	4.371	4.371
Egenkapital 31. december	2.007.474	1.085.483	3.092.957

Pengestrøms- opgørelse

	Koncern	
t.kr.	2020	2019
Ordinært resultat før skat	151.780	149.646
Ned - og afskrivninger	129.502	122.876
Regnskabsmæssig værdi af kasserede anlægsaktiver	1.939	2.671
Overdækning	-19.769	2.932
Afkast portefølje-værdipapirer	-134.267	-123.814
Andre reguleringer af ikke-likvide driftsposter	12.377	1.632
Pengestrøm fra primær drift før ændring i driftskapital	141.562	152.679
Ændring i driftskapital	42.678	-7.706
Betalt selskabsskat, tilbageholdt udbytteskat	-337	-630
Pengestrøm drift	183.903	144.343
Køb af materielle aktiver:		
Netaktiver	-111.771	-127.971
Fiberaktiver	-78.782	-90.081
Køb af en vindmølle i Nørhede-Hjortmose	0	-34.024
Øvrige aktiver, netto	-2.240	-7.745
Salg af anlægsaktiver	1.723	10.226
Investering i Visue A/S	-2.797	0
Investering i Jysk AURA VE PS	0	-5.020
Investering i Spirii Aps	-10.000	0
Salg af værdipapirer	25.000	45.000
Pengestrøm investering	-178.867	-209.615
Fremmedfinansiering:		
Afdrag på gæld til realkreditinstitutter	-2.221	-2.188
Udnyttelse af kassekreditter	4.581	53.637
Pengestrøm finansiering	2.360	51.449
Årets pengestrøm	7.396	-13.823
Likvider, primo	48.319	62.142
LIKVIDER, ULTIMO	55.715	48.319

Derudover er der opkrævet og indbetalt energiafgifter på 759 mio.kr. (2019: 888 mio.kr.) og moms på 253 mio.kr. (2019: 257 mio.kr.). Pengestrømsopgørelsen kan ikke direkte udledes af koncern- og årsregnskabet's øvrige bestanddele.

Koncernens likvider og ultralikvide værdipapirer udgør 1.120 mio.kr. og er således forøget med 117 mio.kr. i løbet af 2020.

Noter Øvrige

Note **t.kr.**

1 Aktiviteter – primært segment

	El-net	Fiber	Installation	El-handel	Rådgivning	Vindmøller	Heraf koncern internt	Koncern i alt
2020								
Nettoomsætning	185.092	178.150	84.258	330.212	30.546	12.727	-95.191	725.794
2019								
Nettoomsætning	188.243	153.507	75.441	383.367	30.796	13.407	-108.217	736.544

Note	t.kr.	Koncern		Modervirksomhed	
		2020	2019	2020	2019
2	Personaleomkostninger				
	Gager og lønninger	167.921	154.066	0	0
	Pensioner	18.207	16.737	0	0
	Andre omkostninger til social sikring	4.097	4.471	0	0
		190.225	175.274	0	0
	- heraf aktiveret på anlæg	-31.257	-27.124	0	0
		158.968	148.150	0	0
	Gennemsnitligt antal fuldtidsbeskæftigede (ATP)	316	312	0	0
	Ledelsesafklønning				
	Repræsentantskab	420	430		
	Bestyrelse	2.251	2.214		
	Ledelsesafklønningen er inklusive diæter og kørselsgodtgørelse.				
	Adm. direktør/CEO	2.625	2.526		
	Direktionen honoreres med fast vederlag, pension og firmabil. Direktionen har ikke bonusordning, anden incitamentsordning eller usædvanlig fratrædelsesordning.				
	Vederlag til bestyrelsen				
	Formand, AURA Energi a.m.b.a.	366	355		
	Næstformand, AURA Energi a.m.b.a.	237	230		
	Formand, Dinel A/S	237	230		
	12 bestyrelsesmedlemmer á 108 t.kr. (2019: 105 t.kr.)	1.293	1.255		
	Vederlag vedr. Jysk AURA VE (formand og 1 best.medlem)	100	50		
	Diæter	0	89		
	Kørselsgodtgørelse	18	5		
		2.251	2.214		

Noter

Øvrige

Note	t.kr.	Koncern		Modervirksomhed	
		2020	2019	2020	2019
3	Finansielle indtægter				
	Renteindtægter fra dattervirksomheder	0	0	5.005	4.183
	Afkast portefølje-værdipapirer	0	59.235	0	0
	Afkast af aktier i Ørsted A/S	150.290	69.971	150.290	69.971
	Øvrige finansielle indtægter	160	359	0	7
		150.450	129.565	155.295	74.161
4	Finansielle omkostninger				
	Renteomkostninger til dattervirksomheder	0	0	0	643
	Renteomkostninger, kreditinstitutter	1.602	609	1	4
	Afkast portefølje-værdipapirer	16.023	0	0	0
	Øvrige finansielle omkostninger	49	774	0	0
		17.674	1.383	1	647
5	Skat af årets resultat				
	Årets aktuelle skat	337	628	0	0
	- heraf indregnet på egenkapitalen	-2.478	3.984	0	0
	Regulering tidligere års aktuelle skat	3	-135	0	0
		-2.138	4.477	0	0
6	Immaterielle aktiver	Koncern			
		Rettigheder			
		m.v.			
	Kostpris 1. januar	4.634			
	Tilgang	0			
	Kostpris 31. december	4.634			
	Ned- og afskrivninger 1. januar	-1.731			
	Afskrivninger	-491			
	Ned- og afskrivninger 31. december	-2.222			
	Regnskabsmæssig værdi 31. december	2.412			

Note **t.kr.**

Koncern

7 **Materielle aktiver**

	Grunde og bygninger	Produktionsanlæg og maskiner	Andre anlæg, driftsmateriel og inventar	Materielle anlægsaktiver under udførelse	I alt
Kostpris 1. januar	138.449	3.209.953	54.755	65.433	3.468.590
Tilgang	195	129.972	5.920	56.707	192.794
Overført	0	61.266	5	-61.271	0
Afgang	0	-26.529	-8.147	0	-34.676
Kostpris 31. december	138.644	3.374.662	52.533	60.869	3.626.708
Ned- og afskrivninger 1. januar	-58.292	-1.271.118	-22.303	0	-1.351.713
Afskrivninger	-2.589	-115.254	-11.169	0	-129.011
Afgang	0	23.059	7.955	0	31.014
Ned- og afskrivninger 31. december	-60.881	-1.363.313	-25.517	0	-1.449.711
Regnskabsmæssig værdi 31. december	77.763	2.011.349	27.016	60.869	2.176.997

Modervirksomhed

8 **Kapitalandele i dattervirksomheder**

	2020	2019
Kostpris 1. januar	2.178.824	2.175.924
Tilgang	20.000	2.900
Kostpris 31. december	2.198.824	2.178.824
Værdireguleringer 1. januar	-69.574	-132.438
Årets resultat	21.216	76.990
Regulering af sikringsinstrumenter netto	8.789	-14.126
Værdireguleringer 31. december	-39.569	-69.574
Regnskabsmæssig værdi 31. december	2.159.255	2.109.250

Navn og hjemsted

Dinel A/S, Odder	100%
AURA Fiber A/S, Odder	100%
KAZOOM A/S, Odder	100%
AURA Installation A/S, Aarhus	100%
AURA EI-handel A/S, Skanderborg	100%
AURA Rådgivning A/S, Skanderborg	100%
AURA E-Mobility A/S, Aarhus	100%
AURA VE A/S, Aarhus	100%
AURA A/S, Skanderborg	100%
AURA Ejendomme ApS, Aarhus	100%

Stemme- og ejerandel

100%
100%
100%
100%
100%
100%
100%
100%
100%
100%

Egenkapital

1.424.135	1.404.268
399.379	385.115
-2.131	535
15.758	15.316
106.442	97.565
8.405	12.381
9.996	0
31.920	23.763
125.573	129.337
39.778	40.970
2.159.255	2.109.250

Alle dattervirksomheder er selvstændige enheder.

9 **Kapitalandele i associerede virksomheder**

Spirii ApS, København	25%	10.000	0
-----------------------	-----	---------------	---

Noter Øvrige

Koncern

Note	t.kr.	2020	2019
10	Kapitalandele i fællesledede virksomheder		
	Kostpris 1. januar	12.987	7.967
	Tilgang	0	5.020
	Ophørt ved konfusion	-7.967	0
	Kostpris 31. december	5.020	12.987
	Værdireguleringer 1. januar	-7.764	-7.471
	Ophørt ved konfusion	7.701	0
	Årets resultat	-684	-293
	Værdireguleringer 31. december	-747	-7.764
	Regnskabsmæssig værdi 31. december	4.273	5.223

De 50% af kapitalandelene i Jysk AURA VE PS og Jysk AURA Komplementar ApS er i henhold til årsregnskabsloven at betragte som fællesledede virksomheder. Begge selskaber er under solvent nedlukning.

	Andre tilgodehavender
11	Finansielle aktiver
	Kostpris 1. januar
	Tilgang i årets løb
	Kostpris 31. december
	Regnskabsmæssig værdi 31. december

	2020	2019
12	Tilgodehavende selskabsskat	
	Tilgodehavende/skyldig selskabsskat 1. januar	45
	Regulering til tidligere års skat	-4
	Årets akutte skat i sambeskattende dattervirksomhed	-628
	Betalt udbytteskat	587
	Tilgodehavende selskabsskat 31. december	0

AURA Energi a.m.b.a. er beskattet efter Selskabslovens § 1.1.6 og dermed ikke omfattet af sambeskatningen. Alle 100%-ejede datterselskaber er omfattet af dansk obligatorisk sambeskatning.

13	Periodeafgrænsningsposter
	Periodeafgrænsningsposter under aktiver 16.308 t.kr. (2019: 17.560 t.kr.) består af periodiserede omkostninger.
	Periodeafgrænsningsposter under forpligtelser 27.869 t.kr. (2019: 25.098 t.kr.) består primært af modtagne indbetalinger fra kunder vedrørende det efterfølgende regnskabsår.

		Koncern	
Note	t.kr.	2020	2019
14	Gæld til realkreditinstitutter m.v. Gældsforpligtelserne fordeles således:		
	Realkreditinstitutter		
	Langfristet	20.327	22.583
	Kortfristet	2.257	2.222
		22.584	24.805
	Langfristede gældsforpligtelser, der forfalder efter 5 år fra regnskabsårets udløb (regnskabsmæssig værdi)	11.062	13.342
15	Overdækning		
	Overdækning 1. januar	24.969	22.037
	Årets regulering	-19.769	2.932
	Overdækning 31. december	5.200	24.969

16 KONTRAKTLIGE FORPLIGTELSE OG EVENTUALPOSTER M.V.

Eventualaktiver

Pr. 31. december 2020 har koncernen ikke-indregnede skatteaktiver på i alt 30,0 mio.kr. (2019: 35,9 mio.kr.). Forsyningstilsynet besluttede i december 2017 at gennemføre en bagudrettet kontrol af aftalers markedsmæssighed på området for energibesparelser. Dinel A/S blev i februar 2018 udtaget til kontrol vedrørende markedsmæssigheden af de energibesparelser, som Dinel købte af AURA Rådgivning A/S tilbage i året 2014. Dinel har efterfølgende fremlagt dokumentation og redegjort for aftalernes markedsmæssighed. Forsyningstilsynet har imidlertid fundet at markedsmæssigheden ikke var tilstrækkeligt dokumenteret, og at prisen for energibesparelserne dermed ikke var markedsmæssig. På den baggrund har Forsyningstilsynet i april 2020 truffet afgørelse om prisnedsættelse på de købte energibesparelser på 2,9 mio.kr. og har reduceret Dinels indtægtsramme med beløbet. Dinel er ikke enig i afgørelsen og har påklaget afgørelsen til Energiklagenævnet, hvor sagen er under behandling. Korrektionen er indregnet i overdækningen.

Eventualforpligtelser

Modervirksomhedens datterselskaber indgår i sambeskatning. Selskaberne hæfter ubegrænset og solidarisk for danske selskabsskatter inden for sambeskatningskredsen. Eventuelle senere korrektioner af den skattepligtige sambeskatningsindkomst eller kildeskatter på udbytte m.v. vil kunne medføre, at selskabernes hæftelse udgør et større beløb end det i regnskabet afsatte. Koncernen som helhed hæfter ikke over for andre.

Selskabet indgår i fælles momsregistrering med øvrige koncernselskaber i AURA Energi koncernen. Selskabet hæfter solidarisk for den samlede momsbetaling.

Operationelle leasingforpligtelser

Koncernens virksomheder har indgået operationelle leasingkontrakter med en gennemsnitlig månedlig leasingydelse på 263 t.kr. (2019: 260 t.kr.)

Leasingkontrakterne har en restløbetid på op til 60 måneder med en samlet nominel restleasingydelse på 4.915 t.kr. (2019: 7.330 t.kr.)

Noter

Øvrige

Koncern

Note	t.kr.	2020	2019
17	Pantsætninger og sikkerhedsstillelser		
	Følgende aktiver er stillet til sikkerhed for kreditinstitutter:		
	Grunde og bygninger med en regnskabsmæssig værdi på	52.120	53.951
		52.120	53.951

Modervirksomheden har alene stillet kaution for dattervirksomhedernes lån, kreditfaciliteter og garantistillelser m.v. Pr. 31. december 2020 udgør lån, sikkerhedsstillelser og garantier m.v. 159,6 mio.kr. (2019: 153,6 mio.kr.)

Koncernen har overfor samhandelspartnere, som en del af elhandelsaktiviteten, stillet garanti for det til enhver tid værende mellemværende. Garantien udgør maksimalt 61,9 mio.kr. (2019: 61,9 mio.kr.). Koncernen har derudover stillet kaution på maksimalt 2 mio.kr. vedrørende fiberaktiviteten.

18 AFLEDTE FINANSIELLE INSTRUMENTER

I andre tilgodehavender hhv. anden gæld indgår dagsværdi af sikringsinstrumenter til sikring af indkøbsprisen på el på indgåede fremtidige salgskontrakter.

Sikringen er foretaget gennem indgåelse af finansielle kontrakter med henblik på at sikre back-to-back afdækning af erhvervskunder og minimere elprisisikoen på øvrige produkter, hvor selskabet garanterer en fast pris over en periode.

Volumen og dagsværdi af kontrakter pr. 31. december 2020 udgør følgende:

	Koncern		
	Samlet	Vedrørende 2021	Vedrørende 2022-2024
Mængde (MWh)			
System	105.446	91.638	13.808
DK 1 og DK 2	102.054	96.879	5.175
Dagsværdi (t.kr.)			
System	3.963	4.085	-122
DK 1 og DK 2	1.640	1.479	161
I alt	5.603	5.564	39

'System' er kontakter, som afdækker den fælles nordiske systempris, mens 'DK1' og 'DK2' er kontrakter, som afdækker områdetillægget for de to områder, som Danmark er opdelt i, og hvor AURA EI-handel leverer strøm. System og områdetillæg udgør tilsammen elprisen i de respektive områder.

Kontrakterne er afledte finansielle instrumenter og opfylder betingelserne for regnskabsmæssig sikring, hvorfor reguleringen af dagsværdien af kontrakterne indregnes direkte på egenkapitalen fratrukket skat. Dagsværdien pr. 31. december 2020 udgør før skat 5.603 t.kr. og efter skat 4.371 t.kr.

Note t.kr.

19 NÆRTSTÅENDE PARTER

Virksomheden oplyser kun om transaktioner med nærtstående parter, der ikke er gennemført på normale markedsvilkår, jf. lovens § 98 c, stk. 7. Alle transaktioner med nærtstående parter er gennemført på normale markedsvilkår.

		Modervirksomhed	
		2020	2019
20	Resultatdisponering		
	Forslag til resultatdisponering		
	Overført resultat	153.918	145.169
		153.918	145.169

21 Honorar til generalforsamlingsvalgt revisor

I henhold til Årsregnskabsloven skal honorar til generalforsamlingsvalgt revisor særskilt specificeres. Honoraret indgår under 'Andre eksterne omkostninger'.

		Koncern	
t.kr.		2020	2019
	Samlet honorar til EY:		
	Honorar vedrørende lovpligtig revision	345	327
	Skattemæssig rådgivning	197	54
	Erklæringsopgaver med sikkerhed	85	192
	Andre ydelser	2.158	579
		2.785	1.152

Anvendt regnskabspraksis

Årsrapporten for AURA Energi er aflagt i overensstemmelse med årsregnskabslovens bestemmelser for klasse C-virksomheder (stor).

Årsregnskabet er aflagt efter samme regnskabspraksis som sidste år.

Virksomheden har med virkning for regnskabsåret 2020 implementeret ændringslov nr. 1716 af 27. december 2018 til årsregnskabsloven. Implementeringen af ændringsloven har ikke påvirket virksomhedens regnskabspraksis for indregning og måling af aktiver og forpligtelser, men har alene i begrænset omfang betydet krav om yderligere oplysninger.

KONCERNREGNSKABET

Bestemmende indflydelse

Koncernregnskabet omfatter modervirksomheden AURA Energi a.m.b.a. og de dattervirksomheder, hvori moder-selskabet har bestemmende indflydelse (kontrol).

Betydelig indflydelse

Virksomheder, hvori koncernen kan udøve betydelig indflydelse på finansielle og driftsmæssige beslutninger, klassificeres som associerede virksomheder. Betydelig indflydelse antages at foreligge, når modervirksomheden direkte eller indirekte besidder eller råder over mere end 20% af stemmerettighederne, men der ikke foreligger bestemmende indflydelse.

Fællesledede arrangementer og virksomheder

Fællesledede arrangementer er aktiviteter eller virksomheder, hvori koncernen gennem samarbejdsaftaler med en eller flere parter har fælles bestemmende indflydelse. Fælles bestemmende indflydelse indebærer, at beslutninger om de relevante aktiviteter kræver enstemmighed blandt de parter, der har den fælles bestemmende indflydelse.

En koncernoversigt fremgår af ledelsesberetningen.

Koncernregnskabsudarbejdelse

Koncernregnskabet er udarbejdet som et sammendrag af modervirksomhedens og de enkelte dattervirksomheders regnskaber opgjort efter koncernens regnskabspraksis, elimineret for koncerninterne indtægter og omkostninger, aktiebesiddelser, interne mellemværender og udbytter samt realiserede og urealiserede fortjenester ved transaktioner mellem de konsoliderede virksomheder.

Kapitalandele i fællesledede virksomheder indregnes i koncernregnskabet efter indre værdis metode.

Virksomhedssammenslutninger

Nyerhvervede virksomheder indregnes i koncernregnskabet fra overtagelsestidspunktet. Solgte eller afviklede virksomheder indregnes i koncernregnskabet frem til afståelsestidspunktet. Sammenligningstal korrigeres ikke for nyerhvervede virksomheder.

Overtagelsestidspunktet er det tidspunkt, hvor koncernen faktisk opnår kontrol over den overtagne virksomhed.

Ved køb af nye virksomheder, hvor koncernen opnår bestemmende indflydelse over den købte virksomhed, anvendes overtagelsesmetoden. De tilkøbte virksomheders identificerede aktiver, forpligtelser og eventalforpligtelser måles til dagsværdi på overtagelsestidspunktet. Identificerbare immaterielle aktiver indregnes, hvis de kan udskilles eller udspringer fra en kontraktlig ret. Der indregnes udskudt skat af de foretagne omvurderinger.

Positive forskelsbeløb (goodwill) mellem på den ene side købsvederlaget, værdien af minoritetsinteresser i den overtagne virksomhed og dagsværdien af eventuelle tidligere erhvervede kapitalandele, og på den anden side dagsværdien af de overtagne identificerbare aktiver, forpligtelser og eventualforpligtelser indregnes som goodwill under immaterielle aktiver. Goodwill afskrives lineært i resultatopgørelsen efter en individuel vurdering af den økonomiske levetid.

Negative forskelsbeløb (negativ goodwill) indregnes i resultatopgørelsen på overtagelsestidspunktet. Ved overtagelsen henføres goodwill til de pengestrømsfrembringende enheder, der efterfølgende danner grundlag for nedskrivningstest.

Omkostninger, afholdt i forbindelse med virksomhedskøb, indregnes i resultatopgørelsen i afholdelsesåret.

Afledte finansielle instrumenter

Datterselskabet AURA El-handel A/S har et risikostyringssystem, der ved salg af el, indebærer, at prisvariabilitet indenfor givne rammer skal udligne hinanden. Som led i risikostyringen indgås finansielle aftaler om køb af el til sikring af salgskontraktens volumen. De indgåede finansielle købsaftaler betragtes regnskabsmæssigt som afledte finansielle instrumenter.

Afledte finansielle instrumenter indregnes første gang i balancen til kostpris og måles efterfølgende til dagsværdi. Positive og negative dagsværdier af afledte finansielle instrumenter indgår i andre tilgodehavender, henholdsvis anden gæld.

Ændringer i dagsværdi af afledte finansielle instrumenter, der er klassificeret som og opfylder kriterierne for sikring af dagsværdien af et indregnet aktiv eller en indregnet forpligtelse, indregnes i resultatopgørelsen sammen med ændringer i dagsværdien af det sikrede aktiv eller den sikrede forpligtelse.

Ændringer i dagsværdi af afledte finansielle instrumenter, som anvendes til sikring af fremtidige pengestrømme og opfylder betingelserne herfor, indregnes direkte i egenkapitalen.

For afledte finansielle instrumenter, som ikke opfylder betingelserne for behandling som sikringsinstrumenter, indregnes ændringer i dagsværdi løbende i resultatopgørelsen.

RESULTATOPGØRELSE

Nettoomsætning

Ved indgåelse af salgskontrakter, der består af flere separate salgstransaktioner, opdeles kontraktsummen på de enkelte salgstransaktioner efter den relative dagsværdimethode. De separate salgstransaktioner indregnes som nettoomsætning, når kriterierne gældende for salg af varer, tjenesteydelser eller entreprisekontrakter er opfyldt.

En kontrakt opdeles på enkeltransaktioner, når dagsværdien af de enkelte salgstransaktioner kan opgøres pålideligt, og salgstransaktionerne hver især har selvstændig værdi for køber. Salgstransaktioner vurderes at have selvstændig værdi for køber, når transaktionen er individuelt identificerbar og normalt sælges enkeltvis.

Nettoomsætningen måles til dagsværdien af det aftalte vederlag ekskl. moms og afgifter. Alle former for afgivne rabatter indregnes i nettoomsætningen.

Omsætning fra salg af varer

Indtægter fra salg af varer, hvilket omfatter el og fiberbaserede indholdsytelser, indregnes i nettoomsætningen, når overgang af de væsentligste fordele og risici til køber har fundet sted, indtægten kan opgøres pålideligt, og betaling

Anvendt regnskabspraksis

forventes modtaget. I de tilfælde, hvor solgte varer løbende leveres og integreres med købers ejendom, indregnes omsætningen i nettoomsætningen, i takt med at levering sker, hvorved nettoomsætningen svarer til salgsværdien af årets udførte arbejder.

Omsætning fra salg af tjenesteydelser

Omsætning fra levering af tjenesteydelser, der omfatter transport af el, fiberbaserede bredbåndstjenester, ledningsregistrering, energirådgivning m.v., indregnes, i takt med at serviceydelserne leveres.

Omsætning fra entreprisekontrakter

Entreprisekontrakter vedr. elinstallationsopgaver, hvor der leveres anlæg med høj grad af individuel tilpasning, indregnes i nettoomsætningen, i takt med at produktionen udføres, hvorved omsætningen svarer til salgsværdien af årets udførte arbejder (produktionsmetoden). Når resultatet af en entreprisekontrakt ikke kan skønnes pålideligt, indregnes omsætningen kun svarende til de medgåede omkostninger, i det omfang det er sandsynligt, at de vil blive genindvundet.

Færdiggørelsesgraden opgøres med udgangspunkt i forbrugte omkostninger i forhold til seneste omkostningsestimat.

Omsætning, modregnet overdækning

Efter regler i Elforsyningsloven opgøres en indtægtsramme. Såfremt et netselskab har en højere indtægt end rammen, tilbagebetales dette tilbage til forbrugerne efter gældende regler.

I nettoomsætningen modregnes den opgjorte difference (overdækning), mens saldoen for den reguleringsmæssige overdækning er indregnet under forpligtelser. Saldoen opdeles i en kortfristet del, som er det beløb, der forventes tilbagebetalt over det kommende års takster, og en langfristet del, som forventes tilbagebetalt senere.

Direkte omkostninger

Posten indeholder køb af el og systemtariffer, køb af råvarer, hjælpematerialer og indholdsydelser vedrørende varer nævnt under omsætning fra salg af varer og tjenesteydelser.

Andre eksterne omkostninger

Heri indgår omkostninger i form af vedligeholdelse af el- og fibernettet, drift af bygninger og vognpark, kommunikation og marketing, administration, lokaler, tab på debitorer m.v., samt honorar til generalforsamlingsvalgt revisor.

Personaleomkostninger

Der er ingen ansatte i modervirksomheden.

Andre driftsindtægter

Andre driftsindtægter indeholder regnskabsposter af sekundær karakter i forhold til virksomhedernes aktiviteter, herunder fortjeneste ved afhændelse af materielle anlægsaktiver.

Andre driftsomkostninger

Andre driftsomkostninger indeholder regnskabsposter af sekundær karakter i forhold til virksomhedernes aktiviteter, herunder omkostninger ved selskabssammenlægninger m.v. og tab ved afhændelse eller kassering af materielle anlægsaktiver.

Resultat af kapitalandele i dattervirksomheder

Efter den indre værdis metode indregnes en forholdsmæssig andel af resultat efter skat i de underliggende virksomheder i resultatopgørelsen. Resultatandele efter skat i dattervirksomheder præsenteres i resultatopgørelsen som en særskilt linje. For kapitalandele i dattervirksomheder foretages fuld eliminering af koncerninterne avancer/tab.

Resultat af kapitalandele i fællesledede virksomheder

Efter den indre værdis metode indregnes en forholdsmæssig andel af resultat efter skat i de underliggende virksomheder i resultatopgørelsen. Resultatandele efter skat i fællesledede virksomheder præsenteres i resultatopgørelsen som en særskilt linje. Der foretages alene forholdsmæssig eliminering af koncerninterne avancer/tab.

Finansielle indtægter og omkostninger

Finansielle indtægter og omkostninger indeholder renter, kursgevinster og -tab vedrørende værdipapirer, gæld og transaktioner i fremmed valuta, amortisering af finansielle aktiver og forpligtelser samt tillæg og godtgørelser under acontoskatteordningen m.v. Nedskrivning af kapitalandele, som ikke er optaget til handel på et aktivt marked, måles til kostpris og indregnes i finansielle poster.

Skat af årets resultat

Modervirksomheden AURA Energi a.m.b.a. er beskattet efter Selskabsskatteovens §1.1.6 og dermed ikke med i sambeskatningen.

Modervirksomhedens dattervirksomheder er omfattet af de danske regler om tvungen sambeskatning. Dattervirksomheder indgår i sambeskatningen fra det tidspunkt, hvor de indgår i konsolideringen i koncernregnskabet og frem til det tidspunkt, hvor de udgår fra konsolideringen.

Dattervirksomheden AURA A/S er administrationselskab for sambeskatningen og afregner som følge heraf alle betalinger af selskabsskat med skattemyndighederne.

Den aktuelle danske selskabsskat fordeles ved afregning af sambeskatningsbidrag mellem de sambeskattede virksomheder i forhold til disses skattepligtige indkomster. I tilknytning hertil modtager virksomheder med skattemæssigt underskud sambeskatningsbidrag fra virksomheder, der har kunnet anvende dette underskud til nedsættelse af eget skattemæssigt overskud.

Årets skat, der består af årets aktuelle selskabsskat, årets sambeskatningsbidrag og ændring i udskudt skat – indregnes i resultatopgørelsen med den del, der kan henføres til årets resultat, og direkte i egenkapitalen med den del, der kan henføres til posteringer direkte i egenkapitalen.

BALANCE

Immaterielle og materielle aktiver

IP-adresser er aktiveret som immaterielle anlægsaktiver og afskrives over 10 år, som er den forventede brugstid for aktiverne.

Grunde og bygninger, produktionsanlæg og maskiner samt andre anlæg, driftsmateriel og inventar måles til kostpris med fradrag af akkumulerede af- og nedskrivninger. Der afskrives ikke på restværdier, herunder grunde.

Kostprisen omfatter anskaffelsesprisen og omkostninger direkte tilknyttet anskaffelsen indtil det tidspunkt, hvor aktivet er klar til brug. For egenfremstillede aktiver omfatter kostprisen direkte og indirekte omkostninger til materialer, komponenter, underleverandører og løn.

Kostprisen på et samlet aktiv opdeles i separate bestanddele, der afskrives hver for sig, hvis brugstiden på de enkelte bestanddele er forskellige.

Anvendt regnskabspraksis

Der foretages lineære afskrivninger over den forventede brugstid, baseret på følgende vurdering af aktivernes forventede maksimale brugstider. Vindmøller, hvortil der ydes statstilskud til elprisen, afskrives ud fra produktionen i tilskudsperioden. Øvrige vindmøller afskrives lineært over restlevetiden.

Bygninger	20-40 år
Facader og indretning	10-20 år
Produktionsanlæg og maskiner	7-45 år
Andre anlæg, driftsmateriel og inventar	3-10 år

Produktionsanlæg og maskiner indeholder bl.a. infrastrukturanlæg vedrørende el og fiberaktiviteter og vindmøller. Afskrivningsgrundlaget opgøres under hensyntagen til aktivets restværdi og reduceres med eventuelle nedskrivninger. Afskrivningsperioden og restværdi fastsættes på anskaffelsestidspunktet og revurderes årligt. Overstiger restværdien aktivets regnskabsmæssige værdi, ophører afskrivning.

Fortjeneste og tab ved salg af materielle aktiver opgøres som forskellen mellem salgsprisen med fradrag af salgsomkostninger og den regnskabsmæssige værdi på salgstidspunktet. Fortjeneste eller tab indregnes i resultatopgørelsen under andre driftsindtægter henholdsvis andre driftsomkostninger.

Finansielle aktiver

Kapitalandele i dattervirksomheder

Kapitalandele i dattervirksomheder måles efter den indre værdis metode.

Ved første indregning måles kapitalandele i dattervirksomheder til kostpris, dvs. med tillæg af transaktionsomkostninger. Kostprisen allokeres i overensstemmelse med overtagelsesmetoden, jf. anvendt regnskabspraksis for virksomhedssammenslutninger.

Kostprisen værdireguleres med resultatandele efter skat opgjort efter koncernens regnskabspraksis med fradrag eller tillæg af urealiserede koncerninterne avancer/tab.

Konstaterede merværdier og eventuel goodwill i forhold til den underliggende virksomheds regnskabsmæssige indre værdi amortiseres i overensstemmelse med anvendt regnskabspraksis for de aktiver og forpligtelser, som de kan henføres til. Negativ goodwill indregnes i resultatopgørelsen.

Modtaget udbytte fradrages den regnskabsmæssige værdi.

Kapitalandele i dattervirksomheder, der måles til regnskabsmæssig indre værdi, er underlagt krav om nedskrivningstest, hvis der foreligger indikationer på værdiforringelse.

Kapitalandele i fællesledede virksomheder

Kapitalandele i fællesledede virksomheder måles efter den indre værdis metode.

Ved første indregning måles kapitalandele i fællesledede virksomheder til kostpris. Transaktionsomkostninger indregnes i andre eksterne omkostninger. Kostprisen allokeres i overensstemmelse med overtagelsesmetoden, jf. anvendt regnskabspraksis for virksomhedssammenslutninger.

Konstaterede merværdier og eventuel goodwill i forhold til den underliggende virksomheds regnskabsmæssige indre værdi amortiseres i overensstemmelse med anvendt regnskabspraksis for de aktiver og forpligtelser, som de kan henføres til. Negativ goodwill indregnes i resultatopgørelsen. Modtaget udbytte fradrages den regnskabsmæssige værdi.

Kapitalandele i fællesledede virksomheder, der måles til regnskabsmæssig indre værdi, er underlagt krav om nedskrivningstest, hvis der foreligger indikationer på værdiforringelse.

Kapitalandele i associerede virksomheder

Kapitalandele måles til kostpris. Modtaget udbytte, der overstiger den akkumulerede indtjening i den associerede virksomhed i ejerperioden, behandles som en reduktion af kostprisen. Kapitalandele i associerede virksomheder, der måles til regnskabsmæssig indre værdi, er underlagt krav om nedskrivningstest, hvis der foreligger indikationer på værdiforringelse.

Øvrige kapitalandele i brancheorienterede virksomheder

Øvrige kapitalandele præsenteres som finansielle aktiver og måles til kostpris. Øvrige kapitalandele, der måles til kostpris, er underlagt krav om nedskrivningstest, hvis der foreligger indikationer på værdiforringelse.

Værdiforringelse af langfristede aktiver

Den regnskabsmæssige værdi af immaterielle, materielle og finansielle aktiver vurderes årligt for indikationer på værdiforringelse, ud over det som udtrykkes ved afskrivning.

Foreligger der indikationer på værdiforringelse, foretages nedskrivningstest af hvert enkelt aktiv henholdsvis gruppe af aktiver. Der foretages nedskrivning til genindvindingsværdien, hvis denne er lavere end den regnskabsmæssige værdi.

Som genindvindingsværdi anvendes den højeste værdi af nettosalgspris og kapitalværdi. Kapitalværdien opgøres som nutidsværdien af de forventede nettopengestrømme fra anvendelsen af aktivet eller aktivgruppen og forventede nettopengestrømme ved salg af aktivet eller aktivgruppen efter endt brugstid.

Varebeholdninger

Varebeholdninger, som består af varer til videresalg samt beholdninger af reservedele og dele til nyanlæg af elnet og fibernet, måles til kostpris efter FIFO-metoden. Er nettorealisationsværdien lavere end kostprisen, nedskrives til denne lavere værdi.

Kostprisen for varebeholdninger omfatter anskaffelsespris med tillæg af hjemtagelsesomkostninger.

Nettorealisationsværdi for varebeholdninger opgøres som salgssum med fradrag af færdiggørelsesomkostninger og omkostninger, der afholdes for at effektuere salget, og fastsættes under hensyntagen til omsættelighed, ukurans og udvikling i forventet salgspris.

Tilgodehavender

Tilgodehavender måles til amortiseret kostpris.

Der foretages nedskrivning til imødegåelse af tab, hvor der vurderes at være indtruffet en objektiv indikation på, at et tilgodehavende eller en portefølje af tilgodehavender er værdiforringet. Hvis der foreligger en objektiv indikation på, at et individuelt tilgodehavende er værdiforringet, foretages nedskrivning på individuelt niveau.

Tilgodehavender, hvorpå der ikke foreligger en objektiv indikation på værdiforringelse på individuelt niveau, vurderes på porteføljeniveau for objektiv indikation for værdiforringelse. De objektive indikatorer, som anvendes for porteføljer, er fastsat ud fra historiske tabserfaringer.

Nedskrivninger opgøres som forskellen mellem den regnskabsmæssige værdi af tilgodehavender og nutidsværdien af de forventede pengestrømme, herunder realisationsværdi af eventuelle modtagne sikkerhedsstillelser.

Anvendt regnskabspraksis

Entreprisekontrakter

Entreprisekontrakter måles til salgsværdien af det udførte arbejde. Salgsværdien måles på baggrund af færdiggørelsesgraden på balancedagen og de samlede forventede indtægter på det enkelte igangværende arbejde.

Når salgsværdien på en entreprisekontrakt ikke kan opgøres pålideligt, måles salgsværdien til de medgåede omkostninger eller nettorealisationseværdien, hvis denne er lavere.

Den enkelte entreprisekontrakt indregnes i balancen under tilgodehavender eller gældsforpligtelser. Nettoaktiver udgøres af summen af de entreprisekontrakter, hvor salgsværdien af det udførte arbejde overstiger acontofaktureringer. Nettoforpligtelser udgøres af summen af de entreprisekontrakter, hvor acontofaktureringer overstiger salgsværdien. Omkostninger i forbindelse med salgsarbejde og opnåelse af kontrakter indregnes i resultatopgørelsen, i takt med at de afholdes.

Periodeafgrænsningsposter

Periodeafgrænsningsposter, indregnet under aktiver, omfatter afholdte omkostninger vedrørende efterfølgende regnskabsår.

Selskabsskat og udskudt skat

Aktuelle skatteforpligtelser og tilgodehavende aktuel skat indregnes i balancen som beregnet skat af årets skattepligtige indkomst, reguleret for skat af tidligere års skattepligtige indkomster og for betalte acontoskatter.

Skyldige og tilgodehavende sambeskatningsbidrag indregnes i balancen som "Tilgodehavende selskabsskat" eller "Skyldig selskabsskat".

Udskudt skat måles efter den balanceorienterede gælds metode af alle midlertidige forskelle mellem regnskabsmæssig og skattemæssig værdi af aktiver og forpligtelser. I de tilfælde, hvor opgørelse af skatteværdien kan foretages efter forskellige beskatningsregler, måles udskudt skat på grundlag af den af ledelsen planlagte anvendelse af aktivet henholdsvis afvikling af forpligtelsen.

Udskudte skatteaktiver, herunder skatteværdien af fremførselsberettigede skattemæssige underskud, indregnes med den værdi, hvortil de forventes at blive anvendt, enten ved udligning i skat af fremtidig indtjening eller ved modregning i udskudte skatteforpligtelser inden for samme juridiske skatteenhed og jurisdiktion.

Der foretages regulering af udskudt skat vedrørende foretagne eliminerings af urealiserede koncerninterne avancer og tab.

Udskudt skat måles på grundlag af de skatteregler og skattesatser, der med balancedagens lovgivning vil være gældende, når den udskudte skat forventes udløst som aktuel skat.

Værdipapirer

Værdipapirer og kapitalandele, der består af børsnoterede aktier og obligationer m.v., måles til dagsværdi på balancedagen.

Forpligtelser

Øvrige gældsforpligtelser måles til nettorealisationseværdi. Under langfristede hensættelser, anden gæld indgår beregnede indefrosne feriepenge til alle ansatte i koncernen.

Periodeafgrænsningsposter, indregnet under forpligtelser, omfatter modtagne betalinger vedrørende indtægter i de efterfølgende år.

PENGESTRØMSOPGØRELSE

Pengestrømsopgørelsen viser koncernens pengestrømme fordelt på drift, investering og finansiering for året, årets forskydning i likvider og koncernens likvider ved årets begyndelse og slutning.

Pengestrøm fra drift

Pengestrømme fra drift opgøres som koncernens andel af resultatet reguleret for ikke-kontante driftsposter, ændring i driftskapital og betalt selskabsskat.

Pengestrøm fra investering

Pengestrømme fra investering omfatter betaling i forbindelse med køb og salg af virksomheder og aktiviteter samt køb og salg af immaterielle, materielle og finansielle aktiver.

Pengestrøm fra finansiering

Pengestrømme fra finansiering omfatter optagelse af lån, afdrag på rentebærende gæld m.v.

Likvider

Likvider omfatter likvide beholdninger.

SEGMENTOPLYSNINGER

Der gives oplysninger på forretningssegmenter. Segmentoplysningerne følger koncernens regnskabspraksis, risici og interne økonomistyring.

NØGLETAL

De i hoved- og nøgletaloversigten anførte nøgletal er beregnet således:

Bruttomargin	$\frac{\text{Bruttoresultat} \times 100}{\text{Nettoomsætning}}$
EBITDA-margin	$\frac{\text{EBITDA} \times 100}{\text{Nettoomsætning}}$
Overskudsgrad	$\frac{\text{Driftsresultat (EBIT)} \times 100}{\text{Nettoomsætning}}$
Soliditetsgrad	$\frac{\text{Egenkapital, ultimo} \times 100}{\text{Passiver i alt, ultimo}}$
Egenkapitalforrentning	$\frac{\text{Resultat efter skat} \times 100}{\text{Gennemsnitlig egenkapital}}$

Forsyningsområde

AURA ENERGI

Skanderborgvej 180
8260 Viby J

KONCERNLEDELSE
ENERGI & TEKNIK,
INSTALLATION
E-MOBILITY

AURA ENERGI

Smedeskovvej 55
8464 Galten

ENERGI & TEKNIK,
ELHANDEL
ENTREPRISE

GALTEN

VIBY

ODDER

AURA ENERGI
Knudsminde 10
8300 Odder

DINEL
FIBER

Kolofon

AURA Energi a.m.b.a.

Smedeskovvej 55
8464 Galten

CVR 35861564

Stiftet 28. maj 2014

Hjemsted: Skanderborg Kommune

Regnskabsår: 1. januar - 31. december 2020

aura.dk

aura@aura.dk

Tlf. 87 92 55 55

Bestyrelse

Henning Kruse, formand
Peter Rønne Færch, næstformand
Lars Lægaard Broni
Jette Schmidt Buch*
Claus Ørnbjerg Christensen
Ivan Dybvad
Susanne Lee Jørgensen
Charlotte Ellegaard Knudsen
Bjørn Kristensen
Lars Kromand
Allan Gunnar Kulas*
Karen Møgeltoft Lebeck
Ole Lykke Petersen
Lars Kreutzfeldt Rasmussen, formand Dinel
Benedikte Sofie Dalhoff Werk

* Medarbejdervalgt

Koncernledelse

Carsten Höegh Christiansen, adm. direktør
Flemming Høj Hansen, økonomidirektør
Mette Marie Ostenfeld, direktør, Energi & Teknik
Claus Frank Sørensen, direktør, Fiber
Erik Kongsgaard Rasmussen, direktør, Dinel
Rasmus Romm, direktør, IT- og digitalisering

Revision

Ernst & Young
Godkendt Revisionspartnerselskab
Værkmestergade 25
8100 Aarhus C

Redaktionsudvalg

Claus Blem Jensen
Dorthe Nedergaard
Helene Alby Ravn

Design og layout

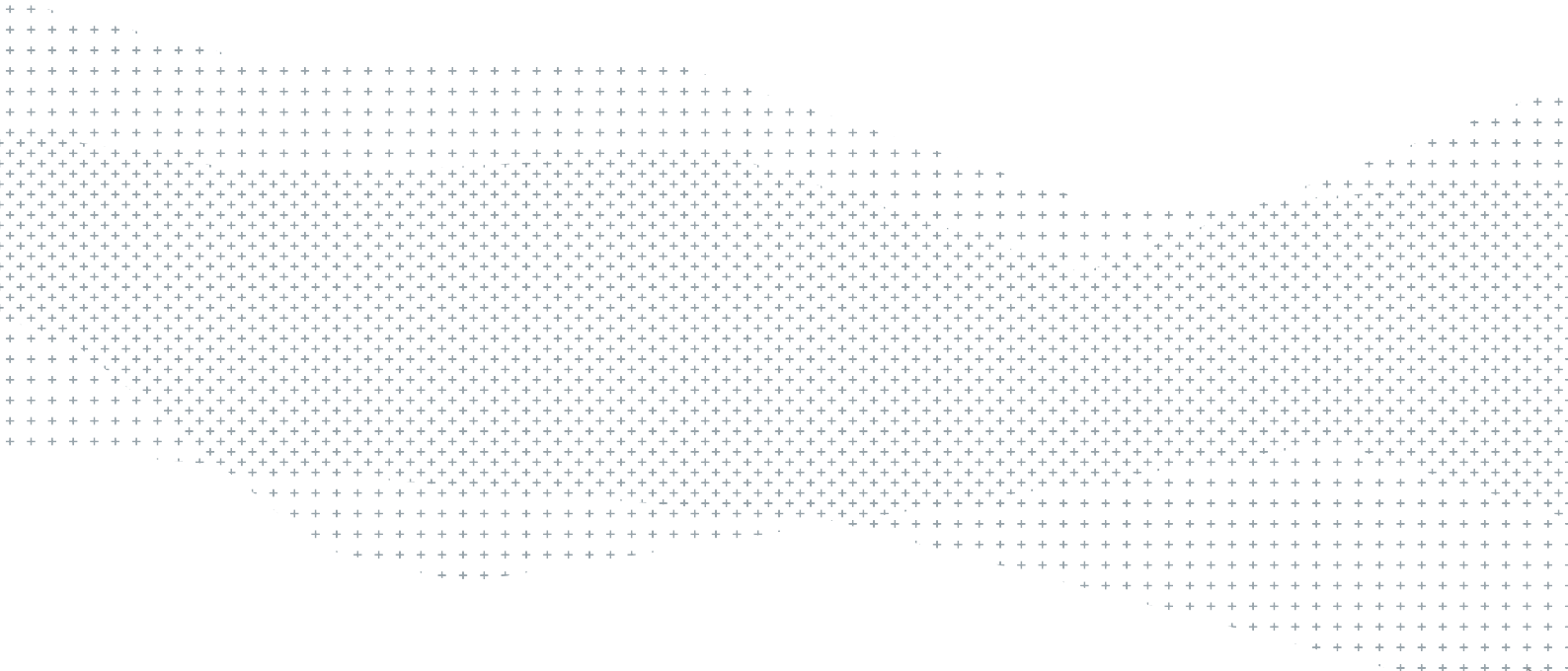
AURA Energi a.m.b.a.

Trykt i Danmark

Oplag: 300 stk.

Trykt på: RecyStar Nature 170/300 gr.

Det valgte papir er 100 % genbrugspapir.



AURA
energi



PENNEO

Underskrifterne i dette dokument er juridisk bindende. Dokumentet er underskrevet via Penneo™ sikker digital underskrift. Underskrivernes identiteter er blevet registeret, og informationerne er listet herunder.

“Med min underskrift bekræfter jeg indholdet og alle datoer i dette dokument.”

Carsten Höegh Christiansen

Adm. direktør

Serienummer: PID:9208-2002-2-622738062927

IP: 85.191.xxx.xxx

2021-03-24 11:24:23Z

NEM ID 

Bjørn Kristensen

Bestyrelse

Serienummer: PID:9208-2002-2-341558016408

IP: 83.72.xxx.xxx

2021-03-24 11:40:41Z

NEM ID 

Henning Kruse

Bestyrelsesformand

Serienummer: PID:9208-2002-2-656335148589

IP: 85.184.xxx.xxx

2021-03-24 12:35:18Z

NEM ID 

Claus Ørnbjerg Christensen

Bestyrelse

Serienummer: PID:9208-2002-2-445576633053

IP: 85.191.xxx.xxx

2021-03-24 12:55:42Z

NEM ID 

Susanne Lee Jørgensen

Bestyrelse

Serienummer: PID:9208-2002-2-624432987306

IP: 85.184.xxx.xxx

2021-03-24 13:52:06Z

NEM ID 

Ivan Dybvad

Bestyrelse

Serienummer: PID:9208-2002-2-330596113381

IP: 80.163.xxx.xxx

2021-03-24 15:28:08Z

NEM ID 

Ole Lykke Petersen

Bestyrelse

Serienummer: PID:9208-2002-2-185997659255

IP: 87.104.xxx.xxx

2021-03-24 17:49:01Z

NEM ID 

Lars Lægaard Broni

Bestyrelse

Serienummer: PID:9208-2002-2-603843255208

IP: 93.165.xxx.xxx

2021-03-25 08:09:24Z

NEM ID 

Penneo dokumentnøgle: LESBT-EYNT0-VWC4K-6JUNW-K00E3-UH05X

Dette dokument er underskrevet digitalt via **Penneo.com**. Signeringsbeviserne i dokumentet er sikret og valideret ved anvendelse af den matematiske hashværdi af det originale dokument. Dokumentet er låst for ændringer og tidsstempelt med et certifikat fra en betroet tredjepart. Alle kryptografiske signeringsbeviser er indlejret i denne PDF, i tilfælde af de skal anvendes til validering i fremtiden.

Sådan kan du sikre, at dokumentet er originalt

Dette dokument er beskyttet med et Adobe CDS certifikat. Når du åbner dokumentet

i Adobe Reader, kan du se, at dokumentet er certificeret af **Penneo e-signature service** <penneo@penneo.com>. Dette er din garanti for, at indholdet af dokumentet er uændret.

Du har mulighed for at efterprøve de kryptografiske signeringsbeviser indlejret i dokumentet ved at anvende Penneos validator på følgende websted: <https://penneo.com/validate>

PENNEO

Underskrifterne i dette dokument er juridisk bindende. Dokumentet er underskrevet via Penneo™ sikker digital underskrift. Underskrivernes identiteter er blevet registereret, og informationerne er listet herunder.

“Med min underskrift bekræfter jeg indholdet og alle datoer i dette dokument.”

Karen Møgeltoft Lebeck

Bestyrelse

Serienummer: PID:9208-2002-2-125323366881

IP: 85.184.xxx.xxx

2021-03-25 08:49:32Z

NEM ID 

Jette Buch

Bestyrelse

Serienummer: PID:9208-2002-2-217968551226

IP: 85.191.xxx.xxx

2021-03-25 19:40:55Z

NEM ID 

Benedikte Sofie Dalhoff Werk

Bestyrelse

Serienummer: PID:9208-2002-2-083073975658

IP: 85.191.xxx.xxx

2021-03-26 08:22:36Z

NEM ID 

Peter Rønne Færch

Næstformand

Serienummer: PID:9208-2002-2-633513387607

IP: 217.63.xxx.xxx

2021-03-26 14:37:12Z

NEM ID 

Lars Kreutzfeldt Rasmussen

Bestyrelse

Serienummer: PID:9208-2002-2-121765854234

IP: 87.104.xxx.xxx

2021-03-27 06:14:49Z

NEM ID 

Charlotte Ellegaard Knudsen

Bestyrelse

Serienummer: PID:9208-2002-2-264154243485

IP: 85.184.xxx.xxx

2021-03-28 19:34:37Z

NEM ID 

Allan Gunnar Kulas

Bestyrelse

Serienummer: PID:9208-2002-2-740407868462

IP: 85.191.xxx.xxx

2021-03-29 05:19:04Z

NEM ID 

Lars Kromand

Bestyrelse

Serienummer: PID:9208-2002-2-805831091061

IP: 109.57.xxx.xxx

2021-03-30 15:49:20Z

NEM ID 

Penneo dokumentnøgle: LESBT-EYNT0-VWC4K-6JUNW-K00E3-UH05X

Dette dokument er underskrevet digitalt via **Penneo.com**. Signeringsbeviserne i dokumentet er sikret og valideret ved anvendelse af den matematiske hashværdi af det originale dokument. Dokumentet er låst for ændringer og tidsstempelt med et certifikat fra en betroet tredjepart. Alle kryptografiske signeringsbeviser er indlejret i denne PDF, i tilfælde af de skal anvendes til validering i fremtiden.

Sådan kan du sikre, at dokumentet er originalt

Dette dokument er beskyttet med et Adobe CDS certifikat. Når du åbner dokumentet

i Adobe Reader, kan du se, at dokumentet er certificeret af **Penneo e-signature service** <penneo@penneo.com>. Dette er din garanti for, at indholdet af dokumentet er uændret.

Du har mulighed for at efterprøve de kryptografiske signeringsbeviser indlejret i dokumentet ved at anvende Penneos validator på følgende websted: <https://penneo.com/validate>

PENNEO

Underskrifterne i dette dokument er juridisk bindende. Dokumentet er underskrevet via Penneo™ sikker digital underskrift. Underskrivernes identiteter er blevet registreret, og informationerne er listet herunder.

“Med min underskrift bekræfter jeg indholdet og alle datoer i dette dokument.”

Ulrik Vangsoe

Statsautoriseret revisor

På vegne af: EY Godkendt Revisionspartnerselskab

Serienummer: CVR:30700228-RID:65065043

IP: 93.167.xxx.xxx

2021-03-30 17:49:07Z

NEM ID 

Claus Hammer-Pedersen

Statsautoriseret revisor

På vegne af: EY Godkendt Revisionspartnerselskab

Serienummer: CVR:30700228-RID:49314062

IP: 145.62.xxx.xxx

2021-03-31 08:26:24Z

NEM ID 

Lars Lægaard Broni

Dirigent

Serienummer: PID:9208-2002-2-603843255208

IP: 93.165.xxx.xxx

2021-04-29 10:07:26Z

NEM ID 

Penneo dokumentnøgle: LESBT-EYN10-VWC4K-6JUNW-K00E3-UH05X

Dette dokument er underskrevet digitalt via **Penneo.com**. Signeringsbeviserne i dokumentet er sikret og valideret ved anvendelse af den matematiske hashværdi af det originale dokument. Dokumentet er låst for ændringer og tidsstemplet med et certifikat fra en betroet tredjepart. Alle kryptografiske signeringsbeviser er indlejret i denne PDF, i tilfælde af de skal anvendes til validering i fremtiden.

Sådan kan du sikre, at dokumentet er originalt

Dette dokument er beskyttet med et Adobe CDS certifikat. Når du åbner dokumentet

i Adobe Reader, kan du se, at dokumentet er certificeret af **Penneo e-signature service** <penneo@penneo.com>. Dette er din garanti for, at indholdet af dokumentet er uændret.

Du har mulighed for at efterprøve de kryptografiske signeringsbeviser indlejret i dokumentet ved at anvende Penneos validator på følgende websted: <https://penneo.com/validate>