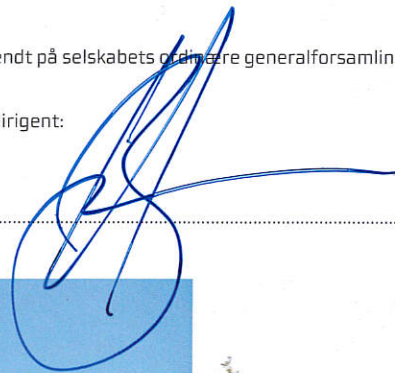


AURA Energi a.m.b.a.

Årsrapport 2017

Godkendt på selskabets ordinære generalforsamling, den 24. april 2018

Som dirigent:



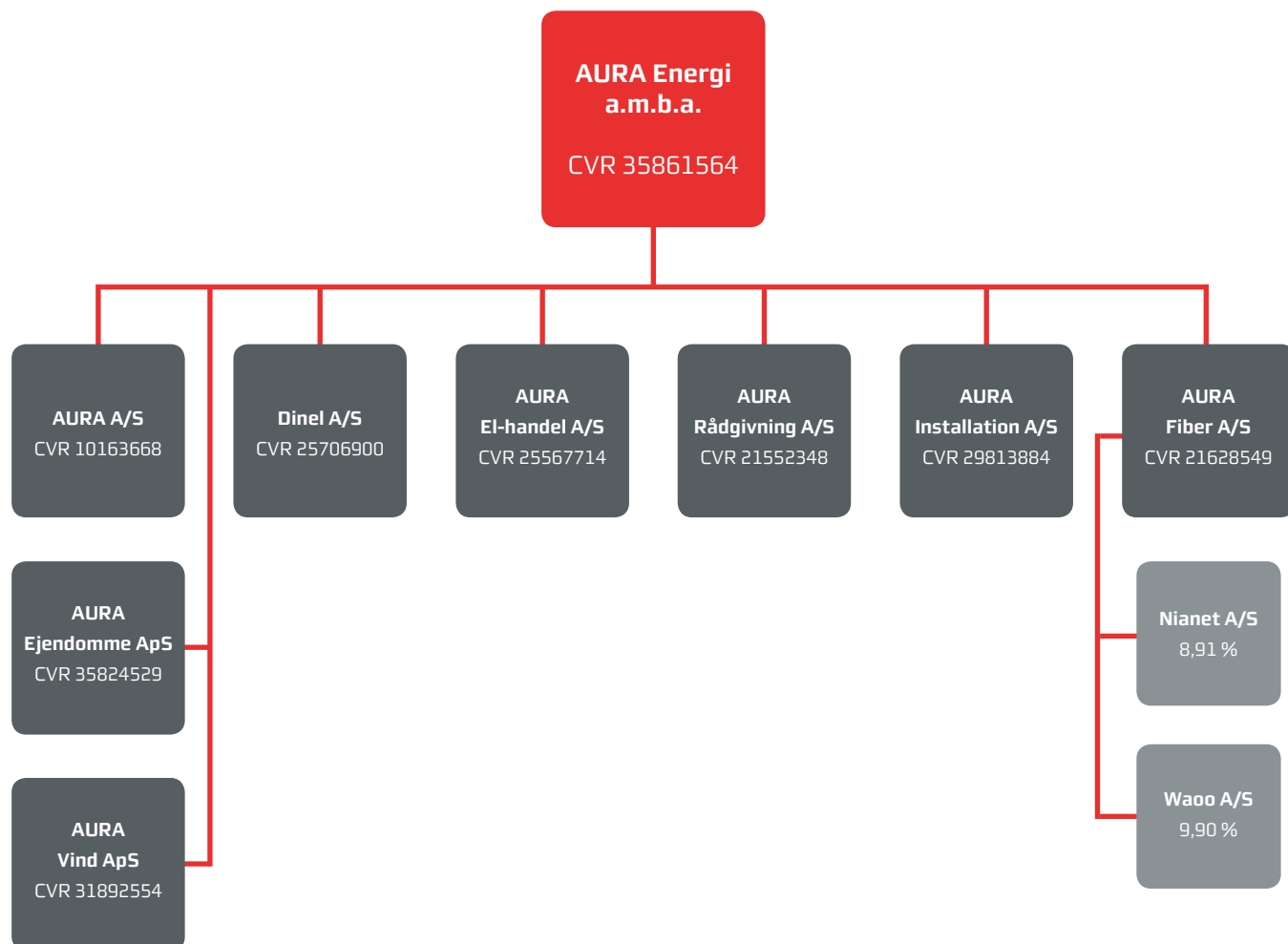
AURA Energi a.m.b.a.
Smedskovvej 55
8464 Galten

CVR 35861564

AURA
energi



AURA Energi selskabsstruktur



Indholds- fortegnelse

INDLEDNING

Koncern hoved- og nøgletal	4
Ledelsen indleder	5
Koncernens væsentligste aktiviteter	6
Strategi 'Vores AURA'	8

FORRETNINGSOMRÅDER

El-net	14
El-handel	16
Installation	18
Fiber	20
Rådgivning	22
Øvrige aktiviteter	24
Status på arbejdet med CSR	26

ØVRIG BERETNING

Risikoprofil og særlige risici	30
Ledelsespåtegning	31
Den uafhængige revisors erklæringer	32

KONCERN- OG ÅRSREGNSKAB

Resultatopgørelse	35
Balance	36
Egenkapitalopgørelse	38
Pengestrømsopgørelse	39
Noter	40
Anvendt regnskabspraksis	48

Koncern hoved- og nøgletal

mio.kr.	2017	2016	2015	2014	2013
HOVEDTAL					
Bruttoomsætning inkl. moms, afgifter og PSO	1.997	1.989	2.099	2.089	2.000
Nettoomsætning*	711	774	922	961	862
Bruttoresultat	305	268	236	228	216
EBITDA	151	126	113	94	87
Resultat af ordinær primær drift	26	-16	-11	-8	-8
Resultat af finansielle poster	37	304	16	20	13
Årets resultat	49	260	0	1	12
Langfristede aktiver	2.034	1.971	2.251	2.214	2.147
Kortfristede aktiver	1.128	1.035	566	657	833
Aktiver i alt	3.162	3.006	2.817	2.871	2.981
Årets investering i materielle anlægsaktiver	207	236	157	208	227
Egenkapital	2.765	2.713	2.433	2.447	2.448
Langfristede forpligtelser	31	33	146	205	266
Kortfristede forpligtelser	366	260	238	218	267
Pengestrøm drift	185	190	78	124	94
Pengestrøm investering	-200	-68	-129	-198	146
Pengestrøm finansiering	88	-112	-61	-60	-30
Pengestrøm i alt	73	10	-112	-134	210
NØGLETAL					
Bruttomargin	42,9%	34,6%	25,5%	23,7%	25,1%
EBITDA-margin	21,3%	16,3%	12,3%	9,8%	10,1%
Overskudsgrad	3,7%	-2,1%	-1,2%	-0,8%	-0,9%
Soliditetsgrad	87,4%	90,2%	86,4%	85,2%	82,1%
Egenkapitalforrentning	1,9%	10,1%	0,0%	0,0%	1,0%
Gennemsnitligt antal fuldtidsbeskæftigede	306	294	281	278	272

Der henvises til definitioner og begreber under anvendt regnskabspraksis.

* Nettoomsætningen er efter engrosmodellens indførelse i 2016 ekskl. PSO.

Ledelsen indleder

AURA Energi har haft et rigtigt godt år i 2017. Vores fundament er på plads efter fusionen i 2014, og vi har derfor haft blikket rettet mod udvikling af koncernen. Udarbejdelse af en ny koncernstrategi har således stået højt på dagsordenen i 2017.

2017 har stået i udviklingens tegn. En foranderlig omverden og ændrede forudsætninger har efter tre år medført behov for en ny strategi. Samtidig ønsker vi et endnu stærkere fokus på andelshaverværdi i alle initiativer i AURA, og netop det afspejler vores nye strategi. Vi præsenterer strategien senere i beretningen.

Også på andre områder har vi udviklet nye tiltag og igangsat initiativer i 2017.

Effektive og opdaterede IT-værktøjer er afgørende for, at vi kan levere en god kundeoplevelse. Derfor har vi i 2017 implementeret et fælles kundebehandlingsystem, der giver overblik over vores kunderelationer på tværs af forretningsområder.

Vi varetager en vigtig del af samfundets infrastruktur, og forsyning af både el og fiber er i dag i høj grad baseret på IT-systemer. Vi ser generelt et stigende omfang af cybercrime, og det er derfor altafgørende, at vi har en høj grad af IT-sikkerhed. På den baggrund har vi arbejdet dedikeret med en forstærket IT-sikkerhed for AURA.

Den 25. maj 2018 træder den nye persondataforordning i kraft. Vi har allerede i 2017 igangsat en række initiativer, så vi imødekommer de skærpede krav i forhold til håndtering af persondata.

Ideen om deleøkonomi spreder sig mere og mere i samfundet, og nu understøtter AURA tendensen. I slutningen af 2017 igangsatte vi et projekt om dele-elbiler, AURA Delebil. Tanken bag AURA Delebil er, at man nemt og enkelt kan booke en el-bil via en app.

På brancheniveau har vi gennem Dansk Energi medvirket til arbejdet omkring 'god selskabsledelse'. Det har resulteret i en række anbefalinger. Hos AURA imødekommer vi allerede de fleste anbefalinger. Vi har i 2017 arbejdet aktivt på at skabe en løbende dialog mellem ledelse, bestyrelse og repræsentantskab. Baggrunden har været et ønske om i endnu højere grad at involvere repræsentantskabet i udviklingen af AURA som virksomhed. Vi har blandt andet afholdt temamøder, involveret repræsentantskabet i arbejdet med den nye strategi, introduceret et nyhedsbrev til repræsentantskabet samt inddraget repræsentantskabsmedlemmer i konkrete opgaver som for eksempel vedtægtsrevision.

Årets resultat på 49 mio.kr. vurderes samlet som tilfredsstillende. Sammenholdt med 2016 er der tale om en fremgang på 16 mio.kr., når 2016-resultatet korrigeres for særlige poster.

På de følgende sider kan du læse mere om 2017, den nye strategi 'Vores AURA', udviklingen i forretningsområderne samt CSR. Til sidst finder du koncernens årsregnskab.

Vi vil gerne takke alle medarbejdere for den store og engagerede indsats i 2017. Også tak til vores kunder, samarbejdspartnere og andelshavere. Vi ser frem til at fortsætte det gode samarbejde.



Allan Werk

Handwritten signature of Allan Werk in black ink.

Bestyrelsesformand

Carsten Höegh Christiansen

Handwritten signature of Carsten Höegh Christiansen in black ink.

Adm. direktør

Koncernens væsentligste aktiviteter

Gennem 2017 er der arbejdet med udviklingen af strategien 'Vores AURA', som i 2018 skal afspejles på tværs af de fem forretningsområder og koncernfunktionerne, som indgår i koncernregnskabet.

Formålet med årsrapporten er at give et samlet billede af koncernens væsentligste aktiviteter, herunder udviklingen i forretningsområderne i 2017.

RESULTAT

Årets resultat for 2017 udgør 49 mio.kr., hvorefter egenkapitalen udgør 2.765 mio.kr. og balancesummen 3.162 mio.kr.

Aktiviteten i koncernen har været høj i 2017. Især den høje byggeaktivitet i Østjylland har påvirket tilslutningsbidragene i Dinel gennem hele 2017. Som følge af den gode udvikling i Dinel blev der foretaget en nedsættelse af netttarifferne på 5,4% med virkning fra 1. november 2017.

AURA koncernen har fastholdt tidligere års fremgang i den primære indtjening. Resultat før afskrivninger (EBITDA) i forhold til 2016 er øget med 20% til 151 mio.kr.

Også de finansielle poster har med 36 mio.kr. bidraget bedre end forventet.

Årets resultat på 49 mio.kr. vurderes som tilfredsstillende. Sammenholdt med 2016 er der tale om en fremgang på 16 mio.kr., når 2016-resultatet korrigeres for særlige poster.

Udviklingen i forretningsområdernes aktiviteter er nærmere beskrevet under de enkelte forretningsområder.

FINANSIERING

Koncernens overskudslikviditet er fortsat placeret hos nøje udvalgte porteføljeforvaltere og administreres efter den af bestyrelsen godkendte investeringspolitik. Afkastet på porteføljeforvaltningen har været tilfredsstillende med den valgte kapitalbevarende investeringsstrategi.

BESTYRELSESMØDE MED BESTYRELSE OG DIREKTION I AURA ENERGI



Ole Lykke Petersen, Michael Korsholm, Lars Kreutzfeldt Rasmussen, Ivan Dybvad, Bodil Kjærgaard Nielsen, Claus Ørnberg Christensen, Henning Kruse, Lars Broni (næstformand), Allan Werk (formand), Carsten Höegh Christiansen (adm. direktør), Flemming Høj (økonomidirektør), Thorkild Videbæk (kommerciel direktør), Bjørn Junge (teknisk direktør), Knud Jensen, Hans Terp, Allan Kulas, Lars Kromand, Peter Rønne

AURA ejer fortsat en aktiepost i Ørsted (tidl. DONG Energy). Aktierne er ikke længere underlagt bindinger.

Koncernen har fastforrentede prioritetslån i nogle af selskabets ejendomme, der er placeret i AURA Ejendomme og ved regnskabsafslæggelsen alene lejes ud internt. En bygning på Langdalsvej i Brabrand forventes sat til salg i 2018. Der er ingen pant i denne ejendom, og den forventes solgt til minimum bogført værdi.

INVESTERINGER

Årets investeringer fremgår af koncernregnskabet's anlægsnote og udgør 207 mio.kr. i 2017.

For AURA Fiber og Dinel følges de langsigtede investeringsstrategier. I 2017 er der investeret 101 mio.kr. i Dinel og 91 mio.kr. i AURA Fiber.

Fiberudrulningen forventes at aftage i 2018, da udrulningen i vores forsyningsområde nu stort set er på plads. Det vil herefter være opgraderinger af nettet og åbning af nettet for andre udbydere, som fremover kan kræve betydelige nyinvesteringer.

Dinel vil foretage ekstrainvesteringer i nettet i den kommende årrække for at sikre høj forsyningsikkerhed samt fremtidssikre elnettet med ny teknologi.

I AURA Vind forventes de svenske vindmøller solgt i løbet af 2018. På trods af flere forundersøgelser er det ikke i 2017 lykkedes at finde nye vindinvesteringer, som levede op til bestyrelsens krav til afkast og risiko. AURA Vind ejer fortsat to godt producerende vindmøller i Vestjylland.

FORVENTNINGER TIL FREMTIDEN

Det forventes, at det høje aktivitetsniveau i Østjylland vil fortsætte og forstærkes i 2018. Dette påvirker AURA positivt. I 2018 forventes koncernomsætningen dog at være lavere end i 2017, idet der ydes en tarifnedsættelse til Dinels forbrugere. Endvidere er der nedgang i omsætningen for Elhandel, der delvist opvejes af fremgang i omsætningen for Fiber, Installation og Rådgivning. Årsagen til omsætningsnedgangen i Elhandel er afgang af større erhvervskunder med lav dækningsgrad.

Koncernens bruttoresultat forventes at vise en samlet forbedring for de kommercielle forretningsområder i forhold til 2017. Omkostningerne øges grundet det fortsat høje aktivitetsniveau og større IT-omkostninger i koncernen. Samlet forventes en positiv udvikling i primært driftsoverskud.

For de finansielle poster forventes afkastet på porteføljeforvaltningen at være lidt lavere i 2018 end 2017 ud fra porteføljeforvalternes og AURAs uafhængige rådgivers vurderinger af markedssituationen.

AURA Fiber A/S har solgt sin ejerandel i Nianet A/S, men salget er betinget af konkurrencemyndighedernes godkendelse. Godkendelsen er en væsentlig betingelse for, at ejerskabet kan anses for overdraget til køber. Konkurrencemyndighedernes behandling er ikke afsluttet inden årsskiftet.

Ordinære anlægsinvesteringer for 2018 forventes at være på niveauet 179 mio.kr. Herudover er der afsat en ramme på 50 mio.kr. til strategiske tiltag. De samlede investeringer forventes således at være på 229 mio.kr.

PÅVIRKNING PÅ DET EKSTERNE MILJØ

Der henvises til afsnittet om miljøforhold under CSR side 28.

VIDENSRESSOURCER

AURA Energi har fokus på fastholdelse og videreudvikling af AURA koncernens vidensressourcer. De består blandt andet af elever/lærlinge, faglærte håndværkere, ufaglærte medarbejdere, tekniske assistenter, kontorassistenter, elinstallatører, økonomer, ingeniører og akademikere. Medarbejdernes vidensressourcer består af kompetencer opnået gennem kurser og uddannelse og gennem udførelse af det daglige arbejde. For visse faggrupper har det været vanskeligere end tidligere at tiltrække kvalificeret arbejdskraft, hvorfor dette også fremover vil være et fokusområde.

MANGFOLDIGHED I LEDELSEN

Som andelsselskab er repræsentantskabet AURA Energis øverste myndighed. Repræsentantskabet er valgt for en fireårig periode, og næste repræsentantskabsvalg afholdes i 2020. Det nuværende repræsentantskab består af 9 kvinder (9%) og 90 mænd (91%). Bestyrelsen består af 1 kvinde (7%) og 14 mænd (93%). Det er fortsat bestyrelsens mål, at andelen af kvinder i bestyrelsen og repræsentantskabet udgør mindst 25% senest i 2022.

Blandt ansatte med ledelsesansvar er 29% kvinder. Det er uændret i forhold til 2016. Det er koncernens politik, at de bedst kvalificerede skal besætte de respektive ledelsesposter. I rekrutteringsprocessen har der gennem året været fokus på at øge andelen af kvinder med ledelsesansvar, og der tilstræbes fortsat en forøgelse af den kvindelige andel med ledelsesansvar til 33% i 2022.

Strategi 'Vores AURA'



Ved udgangen af 2017 præsenterede vi en ny fælles koncernstrategi 'Vores AURA'. Strategien bygger på andelshaverværdi, og med en række strategiske fokusområder sikrer vi pejlemærker frem mod 2022.

De første tre år efter fusionen i 2014 er brugt på konsolidering og forankring af virksomheden med henblik på at høste synergier af fusionen. Med den nye strategi sætter vi for alvor turbo på udviklingen af AURA. Og netop udvikling og ønsket om øget fokus på andelshaverværdi har været en væsentlig drivkraft i arbejdet med den nye strategi.

Strategien 'Vores AURA' udstikker retningslinjer og pejlemærker for vores langsigtede mål og positionering frem mod 2022. Navnet på strategien 'Vores AURA' er i fin tråd med andelshavertankegangen – nemlig at være fælles om noget og arbejde sammen om at nå et fælles mål.

PROCES

Bag 'Vores AURA' ligger en grundig intern proces, der har involveret bestyrelse, ledelse og medarbejdere. Arbejdet med den nye strategi forløb henover sommer og efterår

2017, og på et repræsentantskabsmøde i november 2017 fik bestyrelsen mandat til at færdiggøre strategien. Den endelige strategi blev således vedtaget på et bestyrelsesmøde den 12. december 2017.

'Vores AURA' træder i kraft ved indgangen til 2018 og er koncernstrategien frem mod 2022. Tanken er at evaluere strategien årligt, herunder vurdere forudsætninger og følge op på og, om nødvendigt, justere de strategiske mål.

STRATEGIEN 'VORES AURA'

'Vores AURA' er bygget på andelshaverværdi som centralt begreb. Som andelsselskab er det naturligt, at vi tager afsæt i at skabe værdi for vores ejere, andelshaverne. Vores fokusområder og strategiske initiativer er derfor udvalgt med afsæt i, at de skaber øget andelshaverværdi – enten direkte eller indirekte.

AURA VISION

**AURA vil være et værdiskabende, innovativt og bæredygtigt energiselskab.
Vi vil være kundens naturlige valg.**

Det betyder:

Energiselskab: Begrebet energiselskab favner både energi, teknik og kommunikationsløsninger.

Værdiskabende: Vi vil skabe og give værdi til vores andelshavere, kunder og samfundet ved at drive en sund forretning, være en aktiv medspiller i samfundet samt bidrage til udviklingen. Vi leverer den bedste kundeoplevelse baseret på høj kvalitet og troværdighed.

Innovativt: Vi udvikler os hele tiden. På den lange bane deltager vi aktivt i den bæredygtige udvikling af samfundet og gør dermed en forskel. Men også i hverdagen er vi innovative og arbejder konstant på at forbedre os.

Bæredygtigt: Som virksomhed agerer vi på et socialt og etisk grundlag i overensstemmelse med vores CSR-politik. Vi er pålidelige og opfører os altid ordentligt. Vi støtter bæredygtig energiproduktion og tilbyder vores kunder bæredygtige løsninger.

Naturlige valg: Vi har en stærk og unik position i markedet, fordi vi er ordentlige og troværdige. Vi møder og overgår kundens forventninger ved at gøre det nemt at blive og være kunde hos AURA samt ved at levere den bedste kundeoplevelse.



'Vores AURA' er baseret på værdigrundlaget og vores tre kerneværdier: ansvarlighed, proaktivitet og åbenhed. Strategien indeholder en mission, en vision samt seks strategiske fokusområder med underliggende strategiske initiativer.

Vi ser missionen som vores eksistensgrundlag. Missionen lyder:

Vi understøtter og bidrager aktivt i udviklingen af det bæredygtige samfund.

Vi understøtter samfundet gennem vores infrastruktur, der sikrer stabil strøm i kontakten, hurtigt internet og digitale oplevelser. Alle forretningsområder i AURA bidrager aktivt i udviklingen ved at være innovative og værdiskabende.

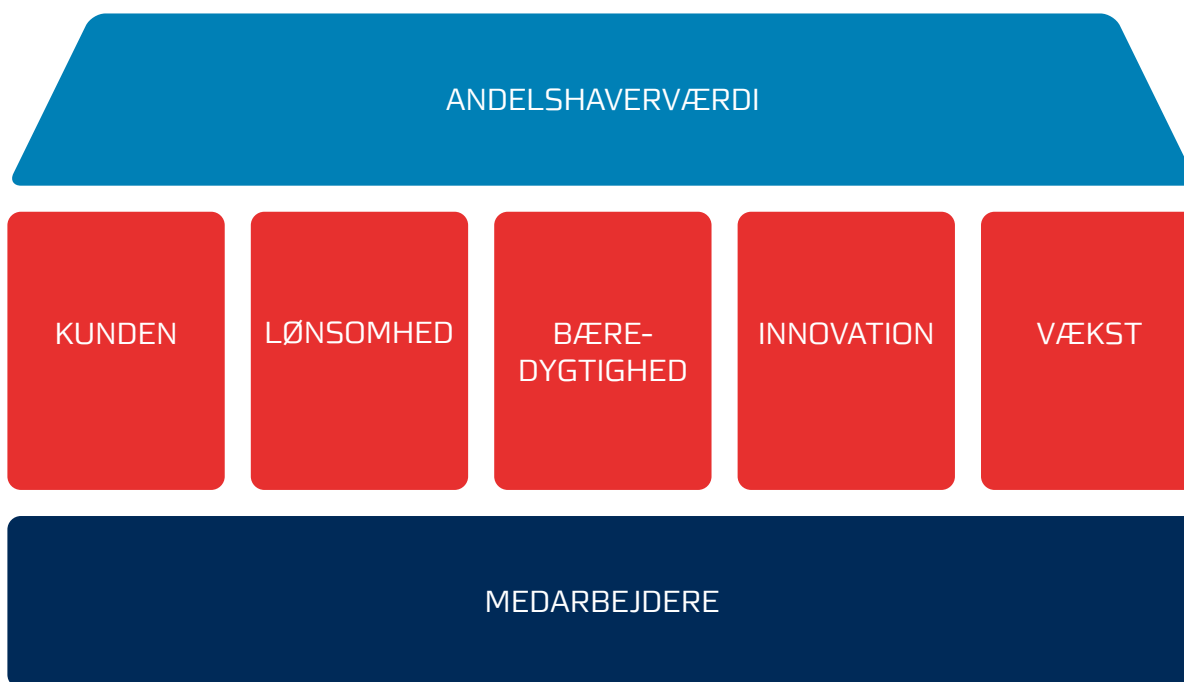
Med visionen sætter vi ord på den position, som vi ønsker at opnå i fremtiden. Visionen lyder:

*AURA vil være et værdiskabende, innovativt og bæredygtigt energiselskab.
Vi vil være kundens naturlige valg.*

Vi har udvalgt en række strategiske fokusområder, der skal medvirke til, at vi realiserer vores vision. Medarbejdere, Kunden, Lønsomhed og Vækst var også fokusområder i den tidligere strategi 'Helhed og Vækst', mens det er nyt, at AURA derudover har valgt Innovation og Bæredygtighed som strategiske fokusområder.

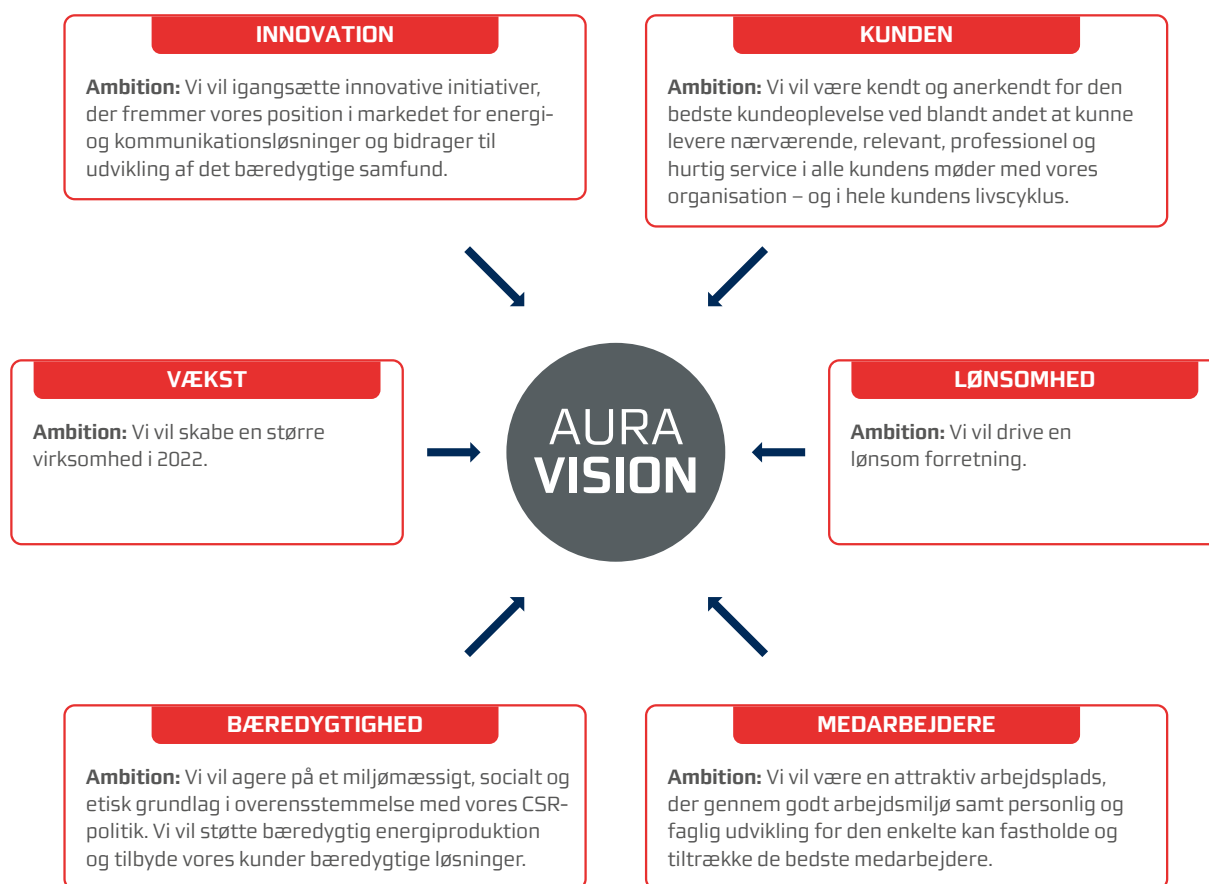
Strategien er illustreret gennem et strategihus, der viser sammenhængen mellem fokusområderne og andelshaver-værdi. Medarbejderne er et afgørende fundament for de fem øvrige strategiske fokusområder. Andelshaver-værdi udgør taget i strategihuset, og det illustrerer dermed, at andelshaver-værdi er resultatet af alle indsatser.

AURA STRATEGIHUS



Strategihuset viser sammenhæng mellem fokusområder og andelshaver-værdi.





Figuren illustrerer sammenhængen mellem de strategiske fokusområder og visionen.

DE STRATEGISKE FOKUSOMRÅDER

'Vores AURA' har seks strategiske fokusområder med underliggende strategiske initiativer. Gennem denne struktur foldes strategien ud og kommer til live i dagligdagen blandt medarbejdere og ledelse.

Vores seks strategiske fokusområder er Medarbejdere, Kunden, Lønsomhed, Bæredygtighed, Vækst og Innovation. For hvert område er der udarbejdet en ambition, som er et udtryk for fokusområdets bidrag i realiseringen af vores vision (se figur).

Desuden er der fastlagt mål frem mod 2022 for hvert fokusområde, ligesom der er identificeret en række strategiske initiativer, der skal medvirke til, at vi når målene.

Medarbejdere

Medarbejderne er fundamentet for at lykkes med de øvrige fem fokusområder. Vi har en ambition om – fortsat – at være en attraktiv arbejdsplads og igangsætter derfor initiativer,

der i endnu højere grad skal fastholde og tiltrække de bedste medarbejdere. Vi vil blandt andet arbejde med kompetenceudvikling, strukturerede karriereforløb og lederudvikling, fokus på uddannelse af elever, lærlinge og praktikanter samt rekruttering. Endelig vil vi bevare og styrke vores indsats inden for arbejdsmiljø og sikkerhed på arbejdspladsen.

Kunden

Vi vil arbejde for at levere den bedste kundeoplevelse – i alle kundens møder med vores organisation og i hele kundens livscyklus. Vores analyser viser, at vi allerede i dag har både tilfredse og loyale kunder. Det kræver dog en kontinuerlig indsats at opnå høj kundetilfredshed, og derfor igangsættes løbende initiativer. Vi vil blandt andet arbejde med et styrket kundefokus i hele organisationen, fokusere på digital kundebehandling og afdække mulighederne for øget tilgængelighed – uanset hvornår og hvordan kunden ønsker at være i dialog med os.

Lønsomhed

Lønsomhed er et naturligt fokusområde for os, da det er en forudsætning for at skabe andelshaverværdi og dermed bidrage med udvikling og investering i lokalområdet.

Der er en række strategiske initiativer under lønsomhed. Vi vil arbejde hen mod en åbning af fibernettet og dermed engrossalg. Vi vil desuden have endnu mere fokus på at fastholde og skabe loyalitet blandt vores eksisterende kunder. Vi vil arbejde målrettet på at indfri potentialerne inden for krydssalg og helhedsløsninger til vores kunder, og endelig har vi fokus på effektivisering og optimering af processer.

Bæredygtighed

Vi ønsker at være et bæredygtigt energiselskab, og det er derfor naturligt, at bæredygtighed er et fokusområde for os. Vi ser bæredygtighed i sammenhæng med vores CSR-politik og i form af bæredygtige løsninger til vores kunder og støtte til bæredygtig energiproduktion.

Vi vil arbejde med bæredygtighed gennem en række strategiske initiativer, herunder videreudvikling og eksekvering af CSR-politik, kortlægning af muligheder for investering i vedvarende energi og salg af bæredygtige produkter. Desuden vil vi afdække mulighederne for at indgå i projekter baseret på deleøkonomi samt projekter inden for flexafregning og intelligente energisystemer.

Vækst

For at fastholde vores position i markedet og opnå kritisk masse for alle forretningsområder vil vi skabe en større virksomhed i 2022.

Vi vil skabe en større omsætning ved blandt andet at styrke vores salgsindsats, fokusere på kundefastholdelse og arbejde endnu mere med digitalisering og automatisering. Desuden vil vi arbejde hen mod engrossalg af fiber i form af åbning af fibernettet for andre indholdsleverandører. Vi vil endvidere afdække mulighederne for at opnå kritisk masse i alle forretningsområder, eventuelt via opkøb eller partnerskaber.

Innovation

Vi ønsker at igangsætte innovative initiativer, der bidrager aktivt til udviklingen af det bæredygtige samfund og fremmer vores position i markedet. For at opnå det rette beslutningsgrundlag i forhold til mål for fokusområdet samt udvælgelse af strategiske initiativer igangsættes en analyse, der skal afklare den fremtidige indsats.



Forretningsområde El-net

Dinel har i 2017 arbejdet for at sikre høj forsyningsikkerhed til alle forbrugere. Der har desuden været stor byggeaktivitet i forsyningsområdet med mange nyttilslutninger og forstærkninger af forsyningsanlæg til følge.

Dinel varetager distribution af strøm fra Energinets overliggende net og ud til de 104.068 målepunkter i Dinels forsyningsområde. Derudover har vi ansvaret for elmålerne samt drift, vedligehold og udbygning af elnettet i forsyningsområdet.

2017 har været et godt år i Dinel, og som følge af den gode udvikling nedsatte vi netttarifferne med 5,4% med virkning fra 1. november 2017. Allerede før tarifnedsættelsen var vores tariffer konkurrencedygtige i sammenligning med lignende netselskaber.

NYTILSLUTNINGER

Som følge af stor aktivitet inden for byggeri, industri og erhverv i området oplevede vi en stor stigning i indtægter vedrørende nyttilslutninger.

I 2017 har vi tilsluttet 1.001 nye installationer fordelt på 830 nye boliger og 171 nye virksomheder. Samlet har vi leveret 930 GWh til forbrugerne.

NY ELFORSYNINGSLOV

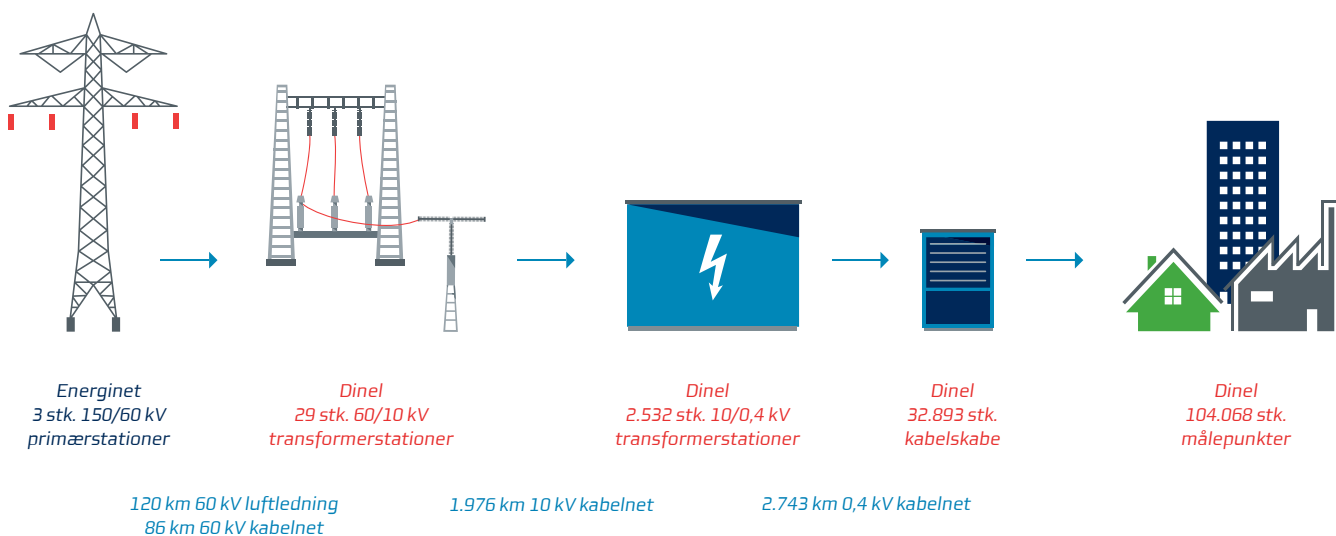
I 2017 blev den nye elforsyningslov vedtaget. Den indeholdt som ventet et krav om, at netselskabets navn og logo tydeligt adskiller sig fra koncernens kommercielle aktiviteter. Allerede i 2016 forberedte vi os på de nye regler ved at ændre navn og logo til Dinel.

FORSYNINGSSIKKERHED

Vi har kontinuerligt fokus på at sikre høj forsyningsikkerhed. Med en forsyningsikkerhed på 99,9982% er vi over landsgennemsnittet. Vores afbrydelsestid for 2017 er 9,20 minutter pr. kunde, hvor landsgennemsnittet er 11,95 minutter pr. kunde.

For at bibeholde den høje forsyningsikkerhed arbejder vi løbende med renovering, udskiftning og vedligeholdelse af anlæg. Vi analyserer Dinels fejl- og afbrudsstatistikker, og med udgangspunkt i asset management-processer sikrer vi, at der træffes optimale beslutninger, der giver andelshaverne størst mulig værdi af investeringer og omkostninger til vedligehold.

STRØMMENS VEJ TIL FORBRUGERNE



DINEL

El-nettet består af et landsdækkende 400 kV net og et 150 kV net, som drives af Energinet. Herfra overføres elektriciteten til Dinels distributionsnet. Det foregår på transformestationer, hvor strømmen skaleres ned fra 150 kV til 60 kV. Optælling er baseret på benchmarkprincip.

Som ventet har der også i 2017 været et stort behov for investeringer i aldersbetingede udskiftninger og sanering af anlæg. Vi har udskiftet en del 10 kV olie kabler, primært i Viby og Brabrand, men også i det øvrige forsyningsområde. Flere steder har det samtidigt været nødvendigt at udskifte 10 kV koblingsanlæg på grund af alder, reservedelsproblematikker med videre.

ØVRIGE AKTIVITETER

Dinel har etableret flere større forsyningsanlæg i 2017. Aktiviteten i samfundet har medført behov for nye forsyningsanlæg og forstærkninger af eksisterende. Eksempler på disse er nye anlæg til store distributionslagre i Aarhus Vest samt markant udvidelse af forsyningskapaciteten i forbindelse med nyt byggeri ved Kamstrup i Stilling.

I forbindelse med de meget store byggeaktiviteter i Gellerupområdet (Helhedsplan Gellerup) er der desuden etableret mange nye stationer, nye kabler samt omlægning af eksisterende anlæg. Endvidere er der etableret nye anlæg til de mange nye og store udstykninger i forsyningsområdet, for eksempel på den gamle Tulip-grund i Brabrand samt boligområder i Solbjerg, Malling, Beder med flere.

I 2017 har Dinel introduceret en SMS-tjeneste, så alle forbrugere med offentligt tilgængelige mobilnumre modtager en SMS med information om eventuelle strømafbrydelser i deres område. Det gælder både forvarsel om planlagte afbrydelser og ved spontane afbrydelser. Forbrugere kan via Dinels hjemmeside til- eller framelde sig ordningen.

Dinel har desuden haft fokus på styrkelse af samarbejde og erfaringsudveksling med andre netselskaber. Samarbejdet omfatter for eksempel indkøbsaftaler, vedligehold af anlæg, udarbejdelse af fælles tekniske forskrifter og standarder, modeller for beregning af nettariffrer med mere.

I efteråret 2017 besluttede Energinet at tillade opstart af flexafregning fra 1. december 2017. Med flexafregning vil elhandlerne fremover kunne tilbyde deres private forbrugere at blive afregnet på timebasis. Dermed kan forbrugere udnytte de prisudsving, der kan være på elprisen henover døgnet. Forbrugere kan nemlig opnå besparelser ved at være aktiv og flytte noget af sit forbrug til de timer, hvor strømmen er billigst. Det er en nødvendig forudsætning for flexafregning, at der sker dataudveksling mellem den fjernaflæste måler og DataHub. DataHub er nu meldt klar. Derfor kan netselskaberne påbegynde et gradvis indfasningsforløb. Dette skal være gennemført senest 2020. Dinel er blandt de første i landet, da cirka 600 forbrugerinstallationer fra januar 2018 er klar til, at elhandlerne kan afregne disse forbrugere på timebasis. Dinel forventer, at være blandt de første netselskaber i landet, der færdiggør indfasningsforløbet. Det forventes at ske i juni 2019. Herefter er det så op til elhandlerne, at tilbyde alle forbrugere i området en afregning på timebasis.

Endelig har der også i 2017 været stort fokus på implementering af nye IT-baserede værktøjer til mere effektiv prioritering, planlægning og afvikling af arbejdsopgaver 'i marken'.



Forretningsområde El-handel

AURA El-handel er kommet godt ud af 2017 trods skærpet konkurrence og kamp om kunderne. Nye initiativer, samarbejder og partnerskaber medvirker til kundetilgang.

Efter et markant fald i starten af 2017 er elprisen henover året kravlet op med de udsving, der naturligt er i elmarkedet.

PRIVATKUNDEMARKEDET

Vi oplever en stadig mere intensiv konkurrence på elmarkedet. Særligt på privatkundemarkedet er der kamp om kunderne. Flere konkurrenter har også haft sager ved Forbrugerombudsmanden, og vi har oplevet frustrerede kunder, der føler sig vildledt i dialogen med konkurrerende selskaber. Troværdighed er altafgørende i forhold til vores kunder, så vi har fortsat stort fokus på at tilbyde gennemsigtige produkter og yde en ordentlig rådgivning.

I 2017 har vi arbejdet med en række initiativer og aktiviteter for at vinde nye kunder, og dette arbejde har båret frugt. Samarbejde med foreninger og andre partnere er tillige en vigtig kanal til at vinde nye kunder og fastholde eksisterende. I 2017 har vi indledt flere konstruktive samarbejder med både landsdækkende og lokalt forankrede organisationer. Det giver os mulighed for at nå bredt ud samt være markant til stede i lokalområdet mange aktiviteter. Vores Sponsorstrøm-produkt er endnu et eksempel på, hvordan vi via samarbejde med foreninger får nye kunder.

Vi har henover året stort set formået at fastholde status quo i forhold til antal privatkunder. Der har været en pæn tilgang, men desværre er der også kunder, der vælger anden leverandør.

Generelt er konkurrencen hård og indtjeningen lav, hvilket kommer kunderne til gode. Vi påskønner den øgede konkurrence og ser frem til at vinde nye og fastholde eksisterende kunder i de kommende år også.

ERHVERVSKUNDEMARKEDET

Gentegning af erhvervs-kunder finder typisk sted i slutningen af året, og derfor er timingen i forhold til prisniveauet afgørende for succes eller fiasko. Vi har formået at ramme de rigtige perioder og har igen i 2017 gentegnet en tilfredsstillende del af erhvervs-kunderne.

Der er kamp om kunderne og meget små marginer på erhvervs-kundemarkedet. Vi vurderer derfor nøje kundemassen og potentialet, inden der afgives tilbud. Konsekvensen er samlet set et mindre fald i kundemassen i 2017.

NYE PROJEKTER

I 2017 har vi fortsat arbejdet ihærdigt på at understøtte vores strategiske mål om at give kunderne branchens bedste kundeoplevelse. Vi har blandt andet introduceret en ny simpel elregning, der giver et bedre overblik og er nemmere at forstå. Hovedparten af vores privatkunder modtager nu den simple elregning, og kunderne har taget godt imod den. Yderligere investerer vi ressourcer i systemer, der vil gøre regningen endnu bedre.

På koncernniveau har vi implementeret et kundefølsomt system (CRM), der giver et samlet overblik over kundeengagementet og dermed en mere kvalificeret dialog med kunderne.

Vi har i 2017 arbejdet med at introducere 'finansiering over elregningen' som koncept i flere sammenhænge. På erhvervsiden tilbyder vi for eksempel finansiering over elregningen.

FOKUS I 2018

Vi tilbyder i dag flexafregning, såfremt netselskabet kan levere dataene. Frem mod 2020 vil flere og flere kunder få mulighed for et bredere udvalg af produkter, når deres målerdata danner baggrund for timeafregnet forbrug. De nye produkter gør det muligt, at kunderne kan udnytte prisudsving ved at tilpasse elforbruget til bestemte perioder, for eksempel ved at vaske tøj om natten.

Vi vil i 2018 også arbejde på at udbrede konceptet 'AURA Delebil'. Målet er at få brugere på delebilsordningen, men initiativet skal også bidrage til at øge antallet af kunder i AURA El-handel.

Også krydssalg og forskellige krydssalgsmålinger vil stå højt på dagsordenen i 2018.

I slutningen af 2017 lykkedes vi med at opnå en samlet kundevækst på månedsbasis. Denne positive udvikling vil vi arbejde dedikeret på at videreføre i 2018. Vi vil blandt andet igangsætte målrettede indsatser for at fastholde eksisterende kunder og tilbageerobre tabte kunder. Samtidig vil vi videreføre de mange tiltag, der sikrer, at vi kontinuerligt vinder nye kunder.



Forretningsområde Installation

Kvalitet i arbejdet, gode kunderelationer og netværk er alfa og omega for at begå sig i markeder med skarp konkurrence og stor efterspørgsel efter kvalificeret arbejdskraft.

AURA Installation omfatter el-installation og entreprise. I 2017 har begge områder haft ekstra stort fokus på kundeorientering. Der er blandt andet gennemført salgstræning med henblik på såvel mersalg som krydssalg, ligesom vi har arbejdet målrettet på at skabe og pleje relationer til både nuværende og potentielle kunder samt samarbejdspartnere i rådgiverbranchen.

EL-INSTALLATION

El-installation løser opgaver for både privatkunder og virksomheder, men det primære fokus er på erhvervskunderne. Der har været stor aktivitet i 2017, og vi har arbejdet med flere forskellige projekter for erhvervsvirksomheder. Vores gode samarbejde med flere supermarkedskæder har betydet, at vi i 2017 har deltaget i flere projekter med nybyggeri og renoveringer af supermarkeder og varehuse i hele Danmark, ligesom vi varetager flere serviceaftaler. I 2017 har vi desuden stået for udskiftning til LED-belysning i 100 butikker over hele landet.

El-installation er aktiv inden for boligrenovering og nybyggeri. I 2017 har vi vundet flere opgaver vedrørende renovering af boliger i det østjyske område for boligforeninger, herunder AAB med mere end 250 lejligheder, nybyggeri af 86 boliger i Lystrup samt boliger i Odder. Derudover har der været en del opgaver for Aarhus Kommune, Aarhus Universitet og DR, ligesom vi har været involveret i etableringen af pumpe- og forsøgsanlæg for Aarhus Vand og i etableringen af overkørselssignaler i forbindelse med letbaneprojektet.

Den helt store udfordring for el-installation har været tilstrækkelig rekruttering af kvalificeret arbejdskraft. For at afhjælpe udfordringen uddanner vi i høj grad egne lærlinge. Ultimo 2017 har vi 14 medarbejdere under uddannelse i afdelingen.

ENTREPRISE

Entreprise beskæftiger sig primært med vejbelysning og har derfor stort fokus på de kommunale kunder.

Vi lykkedes i 2017 med at vinde en række licitationer inden for vejbelysning – blandt andet i Hedensted Kommune, Fredericia Kommune, Syddjurs Kommune og Norddjurs Kommune. Derudover har vi fortsat en del drift- og vedligeholdskontrakter med kommunerne, herunder Skanderborg og Odder.

Entreprise har også løst flere opgaver inden for belysning til andre kunder, blandt andet etablering af perron- og banebelysning i foreløbigt fem byer.

Vores aktiviteter inden for ledningsregistrering er forankret i entrepriseafdelingen. Der er indgået aftaler med seks nye vandværker vedrørende opmålinger af ledningsnet i 2017.

Ud over det opsøgende salg og gennemførelse af projekter har entreprise i 2017 fokuseret på optimering af interne processer. Vi har blandt andet indgået aftaler med leverandører om levering direkte på byggepladserne, optimeret vogn- og lagerstyring samt indført lean i projektledelsen, hvilket giver en bedre overvågning af og opfølgning på de mange igangværende projekter.

BUTIK

Vi har ved udgangen af 2017 besluttet at afvikle butikken, da den ikke har kunnet opnå den forventede omsætning grundet den skærpede konkurrencesituation.



Forretningsområde Fiber

AURA Fiber etablerer fibernet i forsyningsområdet og leverer attraktive ydelser inden for internet, TV og telefoni via fiber til både privat- og erhvervskunder.

I 2017 har AURA Fiber fortsat oplevet en stigende efterspørgsel blandt private og virksomheder efter hurtige og stabile fiberforbindelser.

Der har været høj aktivitet – både i form af tilgang af kunder og den fysiske etablering af fibernet i nye områder af forsyningsområdet. I 2017 har vi primært etableret fiber i Viby, og interessen fra privat- og erhvervskunder har været stor. Sideløbende med nyetableringen har vi haft fokus på potentielle kunder i allerede udrullede områder for at øge tilslutningsprocenten. Det har givet tilfredsstillende resultater.

Vi mærkede også den stigende byggeaktivitet i området i 2017. Mange nye boliger hele vejen rundt om Aarhus medførte meget aktivitet på anlægssiden.

INTERNET

Vi ser en fortsat trend i markedet i retning af, at kunderne i endnu højere grad efterspørger og køber fiberbaserede løsninger, der generelt opleves som stabile og driftssikre.

Mere end hvert femte bredbåndsabonnement i Danmark leveres nu via fiber, jf. telestatistikken fra Energistyrelsen, en andel som har været jævnt stigende år for år.

Samtidig går trenden også mod højere internethastigheder. En af årsagerne til dette er den øgede brug af streaming-tjenester. Den nyeste telestatistik fra Energistyrelsen bekræfter dette. Over halvdelen af alle internetkunder ligger i første halvdel af 2017 på hastigheder over 50 mb/s - og tendensen er en fortsat stigning.

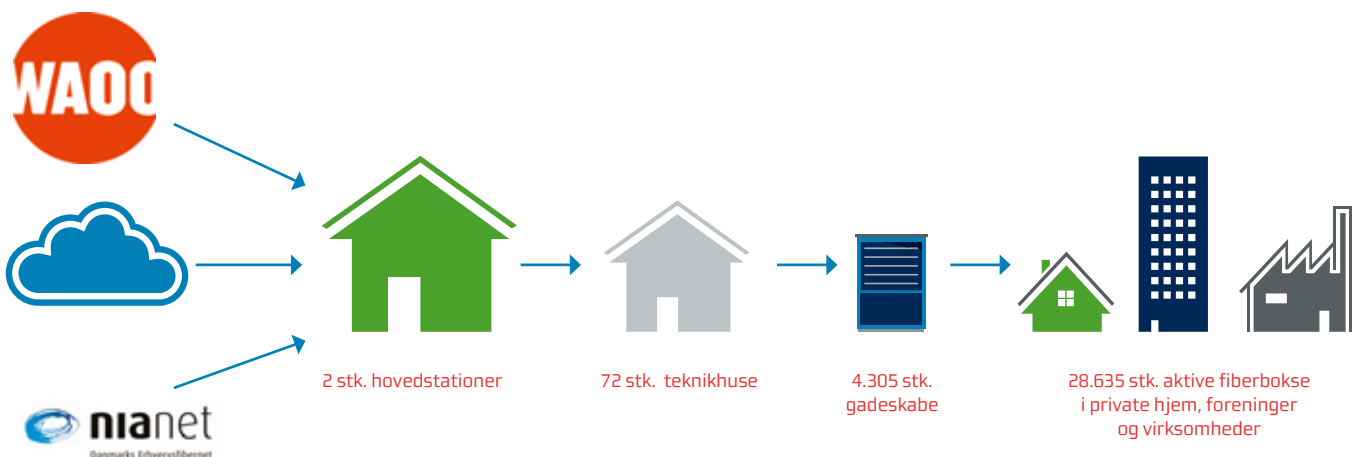
Vi har i 2017 oplevet en stor interesse – fra nye såvel som eksisterende kunder – for de nye internetprodukter, herunder Smart WiFi og sikkerhedsprodukter, som blev lanceret ultimo 2016. Det har haft en positiv effekt på kundetilgang og kundetilfredshed i 2017.

TV-MARKEDET

Danskernes TV-vaner ændrer sig markant i disse år. Ifølge analyseinstituttet Wilkes målinger er andelen af danskere, som anvender streaming-tjenester i 2017 helt oppe på 84%. I 2016 var andelen til sammenligning 58%. Vi har samtidig oplevet en nettotilvækst på salget af TV-pakker, hvilket er udtryk for, at kunderne – indtil videre – ser streaming som ekstra service i tillæg til deres TV-abonnement.

Vi kan samtidig konstatere, at kunderne har taget muligheden for Frit Valg til sig, idet vi har set en øget efterspørgsel

FIBERENS VEJ TIL KUNDEN



efter Frit Valg-kanaler. Desuden er tendensen fortsat i retning af, at der er et øget brug af digitale services, såsom TV-arkiver (video on demand), pause-funktion, start forfra med mere.

Ved udgangen af 2017 har vi lanceret et nyt TV-koncept, som bliver tilgængeligt i 2018. Udvalget af TV-pakker forenkles, og vi får som eneste TV-udbyder inkluderet Viaplay (Viasats streaming-tjeneste) i en TV-pakke og samtlige Viasats kanaler – også som Frit Valg-kanaler.

SAMARBEJDSPARTNERE

Wao er fælles markedsførings- og produkthus for seks energiselskaber, herunder AURA Fiber. Wao's produkter er koncentreret om internet, TV og telefoni til privatkunder og foreninger. Wao understøtter kundetilgangen hos Wao-partnerne og styrker det fælles brand gennem landsdækkende, tværgående kampagner.

Igen i 2017 løb Wao-partnerne med førstepladsen i 'Bedst i test' blandt internetudbydere – for sjette år i træk. Det

er udtryk for, at vi har et stærkt internetprodukt og en høj kundetilfredshed.

På erhvervskundesiden samarbejder vi med Nianet om levering af forbindelser til landsdækkende virksomheder og offentlige institutioner. Nianet leverer professionelle datakommunikationsløsninger baseret på fiber til både offentlige og private virksomheder. Nianet har vundet den såkaldte Statsaftale, der er en rammeaftale for statens og kommunernes indkøb af datakommunikation. Gennem vores samarbejde får vi øget trafik og omsætning i vores fibernet, mens Nianet får adgang til levering af fiber til alle kundens lokationer. Også i 2017 oplevede vi en stigning i antallet af Nianet-forbindelser.

FOKUS I 2018

Det har siden fusionen været en del af AURA Fibers strategi at arbejde frem mod en åbning af fibernettet, således at også privatkunder vil kunne vælge mellem forskellige indholdsleverandører. Der vil i 2018 være fokus på at forberede denne åbning.



Forretningsområde Rådgivning

Realisering af de lovpligtige energisparemål for net- og distributionsselskaber samt energirådgivning hos virksomheder, private, større bygningsejere og kommuner har været på agendaen hos AURA Rådgivning i 2017. Men også forsknings- og udviklingsprojekter prioriteres højt.

Den største opgave for AURA Rådgivning i 2017 har fortsat været at identificere og realisere energibesparelser, så net- og distributionsselskaber kan opfylde de lovpligtige energisparemål over for Energistyrelsen. Fra 2015 til 2016 skete der en væsentlig reduktion af energisparemålene, og derfor har vi koncentreret en del af vores arbejdsindsats om andre områder, såsom energimærkning, energirådgivning og forsknings- og udviklingsprojekter.

ENERGISPAREMÅL

Dinel var den største kunde i AURA Rådgivning i 2017. Arbejdet med at medvirke til at indfri energisparemålene for net- og distributionsselskaber er fortsat den primære opgave for AURA Rådgivning. Aktiviteten blev udført ved at give tilskud til energibesparelser samt yde energirådgivning i form af identifikation og realisering af energibesparelser.

Som en konsekvens af det lavere mål har det været muligt at dyrke andre indsatsområder i AURA Rådgivning.

ERHVERVSVIRKSOMHEDER OG KOMMUNER

Erhvervsvirksomheder inden for industri, handel og service er en vigtig målgruppe for AURA Rådgivning. Ud over aktiviteterne vedrørende energibesparelser har vi i 2017 samarbejdet med denne målgruppe om implementering af energiledelsessystemer, auditing af ledelsessystemer, etablering og drift af energiovervågning, energimærkning af større ejendomme og energirigtig adfærd.

Specielt energimærkning af ejendomme har fyldt meget i 2017. Vi har arbejdet dedikeret med området, og indsatsen har båret frugt. Vi har således store energimærkningsopgaver hos blandt andet en række kommuner, herunder Aarhus Kommune, Favrskov Kommune og Mariagerfjord Kommune.

PRIVATKUNDER

Vores rådgivning over for private kunder er baseret på Bedre Bolig-ordningen. Gennem de seneste par år har vi gennemført 170 Bedre Bolig-planer for Favrskov Kommune, og det har sat gang i energireoveringerne.

Derudover tilbyder vi tilskud til energibesparelser via vores online portal på aura.dk.

FORSKNINGS- OG UDVIKLINGSPROJEKTER

Vores store erfaring inden for optimering af energi anvender vi løbende i forsknings- og udviklingsprojekter, som også er en del af AURAs strategiske innovative indsats. Det primære fokus i projekterne er ofte reduktion eller optimering af energiforbruget, for eksempel gennem udvikling af nye metoder og værktøjer eller gennem adfærdændringer.

I 2017 har vi deltaget i to forsknings- og udviklingsprojekter, der er støttet af EU. Projekterne vedrører begge energioptimering, og vi har herigennem fået ny viden og erfaringer fra nye europæiske samarbejdspartnere. Dertil kommer en række dansk-støttede projekter om systemopbygning og -optimering i forbindelse med energieffektivisering.

I 2017 startede vi blandt andet et projekt målrettet små og mellemstore virksomheder. Projektet løber over to år, og målet er at udvikle et digitalt værktøj, som automatisk screener og analyserer elforbruget på timebasis, så væsentlige afvigelser hurtigt identificeres. Det skal gøre det nemt for små og mellemstore virksomheder at optimere og fastholde et lavt elforbrug uden store investeringsomkostninger. Projektet er støttet af midler fra ELFORSK, der er Dansk Energis forsknings- og udviklingsprogram.

I 2018 deltager vi fortsat i forsknings- og udviklingsarbejdet i både danske og europæiske projekter.



Øvrige aktiviteter

AURA ønsker at bidrage til det bæredygtige samfund, og vi understøtter derfor den grønne omstilling gennem investering i vindmøller. Derudover afsøger vi muligheder for at indgå i innovationsaktiviteter med et forretningsmæssigt potentiale.

AURA VIND APS

AURA Vind har en portefølje af vindmøller bestående af to møller i det nordlige Sverige samt to møller i vindmølleparken Nørhede Hjortmose i Vestjylland.

De danske vindmøller har leveret et tilfredsstillende resultat i 2017 modsat de svenske møller. Vi har derfor i 2017 arbejdet hen mod et salg af de to svenske møller, da de ikke har leveret den forventede produktion kombineret med lave afregningspriser samt historisk lave certifikatpriser. Møllerne forventes solgt i starten af 2018.

I løbet af året har vi vurderet andre vindmølle- og solcelleprojekter, og vi analyserer kontinuerligt muligheder for at investere i bæredygtige teknologier, såfremt afkast og risikoniveau er tilfredsstillende.

AURA EJENDOMME APS

Ejendomsselskabet ejer og driver samtlige ejendomme og kontordomiciler på markedsmæssige vilkår.

Vi har i 2017 solgt den ubenyttede administrationsejendom på Truevej i Brabrand.

I 2017 besluttede vi, at AURA Rådgivning fremover skal have til huse på Skanderborgvej i Viby. AURA Rådgivning flyttede fra Brabrand til Viby i starten af 2018, og ejendommen på Langdalsvej i Brabrand vil herefter blive sat til salg. I forbindelse med flytningen er der sket en klargøring af eksisterende møde- og kontorlokaler i Viby, ligesom der er etableret nye mødefaciliteter.

AURA A/S

AURA A/S fungerer som administrationselskab for koncernen, og dets formål er at udøve service og administration for koncernens forskellige selskaber samt anden virksomhed efter ledelsens skøn.

INNOVATIONS AKTIVITETER

Som en del af vores innovationsaktiviteter screener vi potentielle projekter ud fra en række kriterier. Relevante projekter har et energirelateret fokus og bibringer AURA såvel viden som teknologi. Samtidig skal projektet på sigt have et forretningsmæssigt potentiale. I 2017 har vi vurderet flere muligheder, men har dog valgt ikke at gå videre med de pågældende projekter.

Vi vil også i 2018 vurdere potentielle projekter ud fra rammerne i den nye strategi.

I 2017 har vi arbejdet med udviklingen af en app. Formålet er at styrke dialogen og relationen med kunderne. Samtidig skal kunderne via app'en have nem adgang til de produkter og services, som AURA tilbyder. Vi forventer at lancere app'en i 2018.

Vi har i 2017 via vores innovationsaktiviteter bidraget til udvikling af konceptet 'AURA Delebil'. Med AURA Delebil tilbyder vi fleksibel og klimavenlig transport i form af delebiler, hvortil vi indkøber certificeret vindmøllestrøm i samme mængder, som bilerne forbruger. Alle kan tilmelde sig ordningen, og delebilerne bookes nemt via AURA Delebil-app'en. Hensigten er, at initiativet også skal bidrage til at øge antallet af kunder i blandt andet AURA EI-handel.



Delebil fra

AURA

energi

Powered by **TADDA!**

Status på arbejdet med CSR

I 2017 har vi arbejdet med konkrete initiativer, der sikrer, at vi omsætter vores CSR-mål til handling. Bæredygtighed er et centralt element i den nye strategi, og fokus på CSR forstærkes derfor fremover.

I AURA Energi har vi en konkret politik for social ansvarlighed (CSR-politik) samt seks fokusområder for arbejdet med CSR.

CSR-POLITIK I AURA

I AURA Energi vil vi sikre en bæredygtig og ansvarlig udvikling af vores forretning samt drive en virksomhed med samfundsmæssige interesser for øje. Vi er bevidste om, at AURA Energi, samtidig med at have fokus på de forretningsmæssige mål, også må udfylde sin rolle som en vigtig del af den danske energiforsyning og digitale infrastruktur med det ansvar, der følger heraf. Derfor integrerer vi sociale, miljømæssige og etiske forhold i vores strategiske arbejde samt i den daglige drift. Ved at sikre bæredygtig og ansvarlig udvikling af vores forretning kan vi desuden tiltrække og styrke samarbejdet med kunder, leverandører, andelshavere og myndigheder samt tiltrække og fastholde medarbejdere.

CSR I AURA

AURA Energi tager afstand fra enhver krænkelse af menneskerettigheder. AURA anerkender og efterlever menneskerettighederne, og internt i virksomheden har alle organisationsfrihed, ret til at ytre sig med videre. Da vi ikke anser menneskerettigheder eller overtrædelse af disse som en kritisk risiko for AURA, har vi valgt ikke at medtage det i CSR-politikken. AURA har ingen samhandel med lande, organisationer eller lignende, hvor overtrædelse af menneskerettigheder er en betydelig risiko.

Vi anerkender FN Global Compacts ti principper for social ansvarlighed. Med udgangspunkt heri har vi valgt seks fokusområder; Forretningen, Innovation, Medarbejdere, Leverandører, Miljø og klima samt Samfundet.

Forretningen

AURA Energi driver virksomhed i overensstemmelse med vores tre kerneværdier: åbenhed, proaktivitet og ansvarlighed. Vores værdier og CSR-politik er i fællesskab fundamentet for forretningen. Det betyder, at vi i alle forhold vil arbejde ud fra følgende præmisser:

- At sikre, at alle aktiviteter i AURA Energi sker i overensstemmelse med vores værdigrundlag.
- At fremme samfundsansvar og god forretningsskik i samarbejde med vores leverandører og samarbejdspartnere.

Innovation

I AURA Energi ser vi innovation som en naturlig del af vores forretningsstrategi. Innovation i grøn omstilling skal differentiere os i markedet, være et af vores bidrag til bæredygtig udvikling samt fastholde og udvikle vores kompetencer. AURA Energi ønsker at fastholde og fremme fokus ved:

- At deltage i forsknings- og udviklingsaktiviteter inden for energieffektiv teknologi og grøn omstilling.
- At videreudvikle vores samarbejde med virksomheder, der beskæftiger sig med teknologiudvikling inden for vedvarende energi, Green Tech, Smart Grid og lignende.

Medarbejdere

Tilfredse medarbejdere skaber tilfredse kunder. Derfor er det vigtigt, at AURA Energi er en attraktiv arbejdsplads med et godt arbejdsmiljø. Vi ønsker en arbejdsplads, hvor der er balance mellem arbejdsliv og fritid. AURA Energi ønsker at fastholde og fremme fokus på:

- Medarbejdertrivsel: Vi ønsker til stadighed at arbejde med at styrke trivsel og arbejdsglæde blandt medarbejderne.
- Kompetenceudvikling: Med vores uddannelsespolitik ønsker vi at sikre, at alle medarbejdere besidder de nødvendige faglige og personlige kompetencer til at realisere vores strategi.
- Mangfoldighed: Vi ønsker mangfoldighed, både i ledelse og blandt medarbejdere.
- Sikker arbejdsplads: Ambitionen er nul-tolerance i forhold til personskader på arbejdspladsen. Gennem vores AMU-organisation koordineres indsatsen, både den forebyggende og den afhjælpende.

Leverandører

Som ansvarlig virksomhed ønsker vi, at vores leverandører udviser en adfærd, der er forenelig med vores CSR-politik. Konkret ønsker vi at fastholde og fremme:

- Krav til leverandører i forhold til ansvarlighed, herunder at respektere arbejdstagerrettigheder og fremme miljømæssig adfærd.
- I dialog med leverandører udvikle samarbejdet om ansvarlighed.

Miljø og klima

Som energiselskab ønsker vi at sikre, at vores virke sker ved mindst mulig påvirkning af det eksterne miljø. Samtidig ønsker vi, i samarbejde med vores kunder og andelshavere, at bidrage til de politiske mål for energireduktion, vedvarende energi og forsyningsikkerhed. Konkret ønsker vi at fastholde og fremme fokus ved at:

- Minimere løbende påvirkninger på miljøet, herunder at begrænse vores eget forbrug af energi og miljøpåvirkende varer og ydelser.
- I samarbejde med vores kunder og andelshavere at reducere energiforbruget gennem kompetent energirådgivning og engagement i forsknings- og udviklingsaktiviteter på energiområdet.
- Tilbyde vores kunder bæredygtig grøn strøm gennem opkøb af vedvarende energi og brug af andre virkemidler.
- Sikre en bæredygtig og stabil infrastruktur.

Samfundet

Vi bidrager til bæredygtig vækst og sammenhængskraft ved at drive en bæredygtig og lønsom el- og fiberinfrastruktur for vores andelshavere og skabe værdi gennem energi- og digitale løsninger for kunder i hele Danmark. Samtidig ønsker vi at støtte kulturelle og sportslige foreninger og organisationer i lokalområdet.

AKTIVITETER OG RESULTATER I 2017

Forretningen

I 2017 havde vi planlagt følgende handlinger:

- Årligt møde med interne værdiambassadører med henblik på vidensdeling og videreudvikling af værdigrundlaget.
- Give medarbejderne indsigt og forståelse for eget CSR-bidrag.

Vi har i februar 2017 afholdt workshop for værdiambassadørerne, hvor relevante temaer blev drøftet. Endvidere gav dagen mulighed for vidensdeling på tværs i organisationen.

Vi vil i 2018 forstærke indsatsen for at give medarbejderne indsigt og forståelse for eget CSR-bidrag. Dette er en naturlig følge af den nye strategi, hvor CSR får en central rolle under det strategiske fokusområde Bæredygtighed.

Innovation

I 2017 havde vi planlagt følgende handlinger:

- Medvirke i mindst tre forsknings- og udviklingsprojekter.
- Anvende erfaringerne fra mindst ét forsknings- og udviklingsprojekt.

I 2017 har AURA deltaget i otte forsknings- og udviklingsprojekter samt en række innovative forundersøgelser og projekter.

Vi har løbende udnyttet vores erfaringer fra forsknings- og udviklingsprojekter – blandt andet i forbindelse med udviklingen af en AURA app. I den nye strategi er innovation et væsentligt element. Det strategiske fokus forventes derfor at have en afsmittende effekt på innovationsindsatsen.



FORSKNINGS- OG UDVIKLINGSPROJEKTER I 2017

Dybe energirenoveringer af bygninger i ejer/lejer-miljø

Projektet har til formål at fremme energirenoveringer af den eksisterende privatejede bygningsmasse.

Energioptimering af hydraulik

Projektet arbejder med at udvikle et koncept for optimering af hydrauliksystemer.

Værktøj til systemoptimering

Ved at dimensionere elmotordrevne maskinsystemer rigtigt fra start, herunder rigtige valg og sammensætning af komponenter, kan betragtelige energibesparelspotentialer opnås.

STEAM-UP

Der er store potentialer for energieffektivisering ved reduktion af damp og substitution af damp. Projektet tager udgangspunkt i virksomhedernes behov for damp og hele dampsystemet med henblik på at substituere eller optimere.

Optimering af trykluft

I projektet udvikles et koncept for systemoptimering baseret på en behovsdrivet tilgang til tryklufforsyning. Optimeringen er med fokus på systemets samlede behov snarere end de individuelle komponenters ydelse og effektivitet.

Automatisk datagenkendelse og informationsfeedback til små og mellemstore virksomheder

Projektet arbejder med udvikling af algoritmer, som automatisk analyserer timeaflyste elforbrugsmålere og samkører disse data med relevante dataregistre (BBR, DMI med flere).

Smart teknologi hjælper butikker med at styre elforbruget

Forskningsprojekt, som kortlægger og undersøger mulighederne for, at byggemarkeder, indkøbscentre og supermarkeder kan nedsætte deres strømforbrug, når der ikke er nok grøn energi i nettet.

Kompakt luftvarmesystem med varmepumpe

Udvikling af et kompakt system til ventilation, opvarmning og brugsvandforsyning med varmepumpe.

Medarbejdere

I 2017 havde vi planlagt følgende handlinger:

- Årlig trivselsmåling: Overordnet mål for kategorierne 'Motivation og tilfredshed' samt 'Engagement og loyalitet' er 5,6 på skala fra 0-7 inden 2020 i henhold til strategi 'Helhed og vækst'.
- Gennemføre årlige medarbejderudviklingssamtaler.

Den årlige trivselsmåling endte over målet, da resultatet blev 5,7 samlet set for hele koncernen. Som opfølgning på målingen har alle afdelinger modtaget en tilbagemelding samt drøftet forbedringsinitiativer, hvor dette har været relevant.

Der er gennemført medarbejderudviklingssamtaler med alle medarbejdere i 2017, og der er på den baggrund udarbejdet handlingsplaner, hvor dette har været relevant.

Leverandører

I 2017 havde vi planlagt følgende handlinger:

- Identificere kritiske leverandører i relation til CSR og orientere disse om vores CSR-politik.

AURA har i forhold til blandt andet graveentrepriser udarbejdet et tillæg til kontrakterne, der stiller krav til arbejdsforhold for udenlandsk arbejdskraft, herunder krav om opholds- og arbejdstilladelser ved brug af medarbejdere fra lande uden for EU. Klausulen indeholder også krav om indbetaling af skat for at minimere brugen af 'sort arbejdskraft'.

Ved valg af porteføljeforvaltere for værdipapirer er der stillet krav om, at de ved placering af AURAs midler tager etiske hensyn efter FN's principper vedrørende ansvarlige investeringer.

Miljø og klima

I 2017 havde vi planlagt følgende handlinger:

- At prioritere muligheder for energieffektivisering med udgangspunkt i energisyn gennemført i 2016.
- At levere energibesparelser i overensstemmelse med myndighedernes krav og ønsker til os.

Energi er den største miljøpåvirkning i driften af AURA. I 2017 er der derfor udarbejdet en plan for energieffektivisering af bygningsmassen under hensyntagen til bygningernes alder, anvendelse med mere. Endvidere er der udarbejdet principper for energieffektivt byggeri i forbindelse med transformerstationer. Konkret er der i 2017 etableret nye effektive belysningsanlæg på lokationen i Odder.

I forlængelse af kortlægningen af energiforbruget er der i 2017 igangsat kortlægning af øvrige miljøforhold i AURA.

Som led i vores bestræbelser på at bidrage til samfundets reduktion i energiforbruget har vi i 2017 gennemført energiforbedringer hos vores kunder svarende til en reduktion på 31 GWh. Dette svarer til det årlige elforbrug hos 6.200 husstande.



Samfundet

I 2017 har vi støttet en lang række lokale foreninger og organisationer gennem vores sponsorater. Omkring 60 procent af sponsoraterne er kommet sportslige foreninger til gode, mens de resterende midler er ligeligt fordelt mellem kulturelle og sociale formål.

YDERLIGERE TILTAG I 2017

Vi har i 2017 haft fokus på CSR i flere sammenhænge. Ud over de mål og handlinger, der er en del af vores CSR-strategi, har vi gennemført miljøindsatser inden for en række områder, herunder:

- **Sprøjtemidler:** I 2017 har vi mindsket brugen af sprøjtemidler ved blandt andet at ændre udenomsarealer på seks 60 kV-stationer fra belægning med sten og skærver, der kræver behandling med sprøjtemidler, til græs. På samme måde anvendes nu flis i bede og hække på AURAs lokationer. Ambitionen er, at sprøjtemidler udfases helt i 2019.
- **Olieholdigt affald:** I forbindelse med renovering og udskiftning af 10 kV transformestationer udskiftes

olieholdige transformere og brydere. For at minimere påvirkning af det eksterne miljø sendes de olieholdige komponenter til fraktionering med henblik på genbrug hos en certificeret virksomhed. Transporten sker med chauffører, der er uddannet i transport af farligt gods.

- **Indkøb af biler:** Miljøbelastning indgår i beslutningsgrundlaget, når AURA vælger nye varebiler. I 2017 er der indkøbt 14 nye varevogne, der miljømæssigt er bedre og samtidig mindre end de køretøjer, de har erstattet.
- **Energiovervågning:** Alle AURAs ejendomme er tilkøbt energiovervågning af el, vand og varmeforbruget. Der følges løbende op på overvågningen, så u hensigtsmæssigt forbrug undgås.

FORVENTNINGER TIL 2018

I AURAs nye strategiplan 'Vores AURA', der rækker frem mod 2022, er bæredygtighed og CSR helt centrale elementer. I 2018 vil vi udvikle og styrke vores CSR-politik med nye langsigtede og ambitiøse mål for vores arbejde med bæredygtighed og CSR - både indadtil i organisationen og udadtil mod kunder, markeder og samfund.

Risikoprofil og særlige risici

Risikostyring og -overvågning er en naturlig del af arbejdet i AURA Energi. Vi har i 2017 haft stort fokus på blandt andet IT-sikkerhed.

AURA har en effektiv risikostyringsproces. Vi identificerer og vurderer løbende, og mindst halvårligt, risici, så bestyrelsen på et struktureret grundlag kan vurdere, om en prioriteret risiko skal elimineres, reduceres eller befinder sig på et acceptabelt niveau. Vi har inddraget de identificerede risici i arbejdet med den nye strategi 'Vores AURA', og således adresseres en række risici i de nye strategiske tiltag.

PRIORITEREDE RISICI

Prioriterede risici er de særlige risici, som i væsentligt omfang kan påvirke de fremtidige resultater i AURA. De prioriterede risici er enten vurderet til 9-10 på en risikoskala fra 1-10, eller bestyrelsen har vurderet, at de skal være særligt prioriterede i AURA.

Cybercrime, herunder angreb på infrastruktur og data, som kan medføre manglende adgang til data, tyveri eller forvanskning af data, er vurderet til at have den højeste risiko i koncernen. På brancheniveau vurderes risikoen for cybercrime også som værende høj. Nye myndighedskrav, relateret til blandt andet AURAs forsyningskritiske IT-systemer og den snarlige ikrafttræden af persondataforordningen om beskyttelse af personoplysninger, er også medvirkende til, at IT-sikkerhed og IT-beredskab har ekstra stor bevågenhed i AURA. Vi har investeret i IT-sikkerhed, både på det tekniske og organisatoriske plan, for at mindske sandsynligheden for cybercrime. Der er desuden udarbejdet beredskabsplaner for at mindske konsekvenserne ved angreb. Beredskabsgruppen består af medarbejdere fra hele organisationen, der er udpeget til at håndtere en given situation.

Disruptive teknologier og forretningsmodeller er risikoen for at blive overhalet hurtigt af ny teknologi eller konkurrenters forretningsmodeller. Vi deltager i diverse fora og andre innovationsprojekter for hele tiden at følge med i den nyeste udvikling, ligesom 'innovation' er et fokusområde i vores strategi.

Ny lovgivning med skærpede krav til koncernens forretningsområder har stor bevågenhed. Vi ønsker at sikre, at vi hele

tiden er på forkant med ny lovgivning, og vi deltager derfor aktivt i brancheforeningen Dansk Energi. Blandt andet er AURAs administrerende direktør medlem af bestyrelsen, og netdirektøren er medlem af netudvalget. Formandskabet er desuden med i EjerForbrugerforum, som mødes fire gange om året.

Fiberinvesteringen har lang tidshorisont og lang tilbagebetalingstid. Det betyder, at udviklingen i konkurrerende teknologier og rammevilkårene for investeringer i fiber kan påvirke rentabiliteten betydeligt i både positiv og negativ retning.

En anden væsentlig risiko er splittelse i fiberbranchen. For at styrke branchefællesskabet samarbejder vi med Eniig Fiber, og vi deltager i bestyrelsen i Waoo, i Dansk Energis fibernetudvalg samt i relevante branchenetværk.

Myndighedernes mulige ekspropriation af netdrift i Danmark (netbevillingen) vil have afgørende konsekvenser for datterselskabet Dinel A/S. Netselskabets formål ville blive udtømt, såfremt staten overtager netdrift. Vi gør naturligvis vores indflydelse gældende gennem Dansk Energi og relevante fora.

ØVRIGE FINANSIELLE RISICI

AURA El-handels indkøbspolitik sikrer, at vi ikke spekulerer i udsving i priserne på elmarkedet. For kunder med længerevarende fastprisaftaler er der indgået back-to-back aftaler, som afdækker både mængde- og prisrisici.

Koncernens overskudslikviditet er placeret i porteføljepleje hos flere forvaltere og foregår i henhold til en af bestyrelsen godkendt kapitalbevarende investeringsstrategi. Derudover ejes aktier i Ørsted A/S, som er mere volatile, men disse indgår i direktionens rapporter og overvågningsrapporter til bestyrelsen.

Koncernen er ikke væsentligt påvirket af øvrige valuta, rente- og kreditrisici.

Ledelses- påtegning

Bestyrelse og direktion har dags dato behandlet og godkendt årsrapporten for AURA Energi a.m.b.a. for regnskabsåret 1. januar – 31. december 2017.

Koncernregnskabet er aflagt i overensstemmelse med årsregnskabsloven.

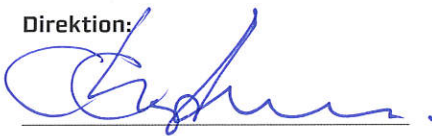
Det er vores opfattelse, at årsregnskabet giver et retvisende billede af koncernens og selskabets aktiver, passiver og finansielle stilling pr. 31. december 2017 samt af resultatet af koncernens og selskabets aktiviteter og koncernens pengestrømme for regnskabsåret 1. januar – 31. december 2017.

Det er endvidere vores opfattelse, at ledelsesberetningen indeholder en retvisende redegørelse for udviklingen i koncernens og selskabets aktiviteter og økonomiske forhold, årets resultat og for koncernens og selskabets finansielle stilling.

Årsrapporten indstilles til repræsentantskabsmødets godkendelse.

Galten, den 20. marts 2018

Direktion:



Carsten Höegh Christiansen
Adm. direktør



Flemming Høj Hansen
Økonomidirektør



Thorkild Videbæk
Kommerciel direktør

Bestyrelse:



Allan Werk
Formand



Lars Broni
Næstformand



Allan Kulas *



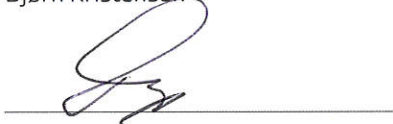
Bjørn Kristensen



Bodil Kjergaard Nielsen



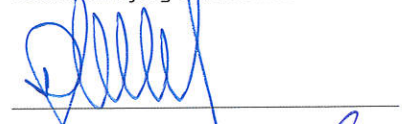
Claus Ørnbjerg Christensen



Hans Terp



Henning Kruse



Ivan Dybvad



Knud Jensen *



Lars Kreutzfeldt Rasmussen



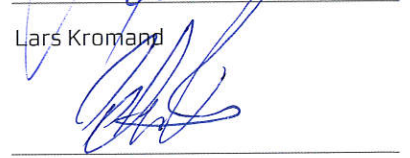
Lars Kromann



Michael Korsholm



Ole Lykke Petersen



Peter Rønne

* Medarbejdervalgt

Den uafhængige revisors erklæringer

Til andelshaverne i AURA Energi a.m.b.a.

KONKLUSION

Vi har revideret koncernregnskabet og årsregnskabet for AURA Energi a.m.b.a. for regnskabsåret 1. januar – 31. december 2017, der omfatter resultatopgørelse, balance, egenkapitalopgørelse og noter, herunder anvendt regnskabspraksis, for såvel koncernen som selskabet, samt pengestrømsopgørelse for koncernen. Koncernregnskabet og årsregnskabet udarbejdes efter årsregnskabsloven.

Det er vores opfattelse, at koncernregnskabet og årsregnskabet giver et retvisende billede af koncernens og selskabets aktiver, passiver og finansielle stilling pr. 31. december 2017 samt af resultatet af koncernens og selskabets aktiviteter og koncernens pengestrømme for regnskabsåret 1. januar – 31. december 2017 i overensstemmelse med årsregnskabsloven.

GRUNDLAG FOR KONKLUSION

Vi har udført vores revision i overensstemmelse med internationale standarder om revision og de yderligere krav, der er gældende i Danmark. Vores ansvar ifølge disse standarder og krav er nærmere beskrevet i revisionspåtegningens afsnit "Revisors ansvar for revisionen af koncernregnskabet og årsregnskabet" (herefter benævnt "regnskaberne"). Det er vores opfattelse, at det opnåede revisionsbevis er tilstrækkeligt og egnet som grundlag for vores konklusion.

UAFHÆNGIGHED

Vi er uafhængige af koncernen i overensstemmelse med internationale etiske regler for revisorer (IESBA's etiske regler) og de yderligere krav, der er gældende i Danmark, ligesom vi har opfyldt vores øvrige etiske forpligtelser i henhold til disse regler og krav.

LEDELSENS ANSVAR FOR REGNSKABERNE

Ledelsen har ansvaret for udarbejdelsen af et koncernregnskab og et årsregnskab, der giver et retvisende billede i overensstemmelse med årsregnskabsloven. Ledelsen har endvidere ansvaret for den interne kontrol, som ledelsen anser for nødvendig for at udarbejde regnskaberne uden væsentlig fejlinformation, uanset om denne skyldes besvigelser eller fejl.

Ved udarbejdelsen af regnskaberne er ledelsen ansvarlig for at vurdere koncernens og selskabets evne til at fortsætte driften; at oplyse om forhold vedrørende fortsat drift, hvor dette er relevant; samt at udarbejde regnskaberne på grundlag af regnskabsprincippet om fortsat drift, medmind-

re ledelsen enten har til hensigt at likvidere koncernen eller selskabet, indstille driften eller ikke har andet realistisk alternativ end at gøre dette.

REVISORS ANSVAR FOR REVISIONEN AF REGNSKABERNE

Vores mål er at opnå høj grad af sikkerhed for, om regnskaberne som helhed er uden væsentlig fejlinformation, uanset om denne skyldes besvigelser eller fejl, og at afgive en revisionspåtegning med en konklusion. Høj grad af sikkerhed er et højt niveau af sikkerhed, men er ikke en garanti for, at en revision, der udføres i overensstemmelse med internationale standarder om revision og de yderligere krav, der er gældende i Danmark, altid vil afdække væsentlig fejlinformation, når sådan findes. Fejlinformationer kan opstå som følge af besvigelser eller fejl og kan betragtes som væsentlige, hvis det med rimelighed kan forventes, at de enkeltvis eller samlet har indflydelse på de økonomiske beslutninger, som regnskabsbrugerne træffer på grundlag af regnskaberne.

DEN UAFHÆNGIGE REVISORS REVISIONSPÅTEGNING

Som led i en revision, der udføres i overensstemmelse med internationale standarder om revision og de yderligere krav, der er gældende i Danmark, foretager vi faglige vurderinger og opretholder professionel skepsis under revisionen. Herudover:

- Identificerer og vurderer vi risikoen for væsentlig fejlinformation i regnskaberne, uanset om denne skyldes besvigelser eller fejl, udformer og udfører revisionshandlinger som reaktion på disse risici samt opnår revisionsbevis, der er tilstrækkeligt og egnet til at danne grundlag for vores konklusion. Risikoen for ikke at opdage væsentlig fejlinformation forårsaget af besvigelser er højere end ved væsentlig fejlinformation forårsaget af fejl, idet besvigelser kan omfatte sammensværgelser, dokumentfalsk, bevidste udeladelser, vildledning eller tilsidesættelse af intern kontrol.
- Opnår vi forståelse af den interne kontrol med relevans for revisionen for at kunne udforme revisionshandlinger, der er passende efter omstændighederne, men ikke for at kunne udtrykke en konklusion om effektiviteten af koncernens og selskabets interne kontrol.
- Tager vi stilling til, om den regnskabspraksis, som er anvendt af ledelsen, er passende, samt om de regnskabsmæssige skøn og tilknyttede oplysninger, som ledelsen har udarbejdet, er rimelige.
- Konkluderer vi, om ledelsens udarbejdelse af regnskaberne på grundlag af regnskabsprincippet om fortsat drift

er passende, samt om der på grundlag af det opnåede revisionsbevis er væsentlig usikkerhed forbundet med begivenheder eller forhold, der kan skabe betydelig tvivl om koncernens og selskabets evne til at fortsætte driften. Hvis vi konkluderer, at der er en væsentlig usikkerhed, skal vi i vores revisionspåtegning gøre opmærksom på oplysninger herom i regnskaberne eller, hvis sådanne oplysninger ikke er tilstrækkelige, modificere vores konklusion. Vores konklusion er baseret på det revisionsbevis, der er opnået frem til datoen for vores revisionspåtegning. Fremtidige begivenheder eller forhold kan dog medføre, at koncernen og selskabet ikke længere kan fortsætte driften.

- Tager vi stilling til den samlede præsentation, struktur og indhold af regnskaberne, herunder noteoplysningerne, samt om regnskaberne afspejler de underliggende transaktioner og begivenheder på en sådan måde, at der gives et retvisende billede heraf.
- Opnår vi tilstrækkeligt og egnet revisionsbevis for de finansielle oplysninger for virksomhederne eller forretningsaktiviteterne i koncernen til brug for at udtrykke en konklusion om koncernregnskabet. Vi er ansvarlige for at lede, føre tilsyn med og udføre koncernrevisionen. Vi er eneansvarlige for vores revisionskonklusion.

Vi kommunikerer med den øverste ledelse om bl.a. det planlagte omfang og den tidsmæssige placering af revisionen samt betydelige revisionsmæssige observationer, herunder eventuelle betydelige mangler i intern kontrol, som vi identificerer under revisionen.



Claus Hammer-Pedersen
statsaut. revisor
MNE-nr. 21334

UDTALELSE OM LEDELSESBERETNINGEN

Ledelsen er ansvarlig for ledelsesberetningen.

Vores konklusion om regnskaberne omfatter ikke ledelsesberetningen, og vi udtrykker ingen form for konklusion med sikkerhed om ledelsesberetningen.

I tilknytning til vores revision af regnskaberne er det vores ansvar at læse ledelsesberetningen og i den forbindelse overveje, om ledelsesberetningen er væsentligt inkonsistent med regnskaberne eller vores viden opnået ved revisionen eller på anden måde synes at indeholde væsentlig fejlinformation.

Vores ansvar er derudover at overveje, om ledelsesberetningen indeholder krævede oplysninger i henhold til årsregnskabsloven.

DEN UAFHÆNGIGE REVISORS REVISIONSPÅTEGNING

Baseret på det udførte arbejde er det vores opfattelse, at ledelsesberetningen er i overensstemmelse med regnskaberne og er udarbejdet i overensstemmelse med årsregnskabslovens krav. Vi har ikke fundet væsentlig fejlinformation i ledelsesberetningen.

Aarhus, den 20. marts 2018
Ernst & Young
Godkendt Revisionspartnerselskab
CVR-nr. 30 70 02 28



Ulrik Vangsø Ørts
statsaut. revisor
MNE-nr. 42774

Koncern- og årsregnskab

Resultat- opgørelse

Note	t.kr.	Koncern		Modervirksomhed	
		2017	2016	2017	2016
2	Nettoomsætning	710.663	773.561	0	0
	Direkte omkostninger	-339.265	-435.479	0	0
	Dækningsbidrag	371.398	338.082	0	0
3	Andre eksterne omkostninger	-66.406	-65.894	-4.751	-7.508
4	Personaleomkostninger	-153.619	-146.363	0	0
	EBITDA	151.373	125.825	-4.751	-7.508
	Afskrivninger af im- og materielle aktiver	-123.939	-115.123	0	0
	Nedskrivninger af im- og materielle aktiver	-1.127	-27.051	0	0
	Resultat af ordinær primær drift	26.307	-16.349	-4.751	-7.508
	Andre driftsindtægter	2.706	4.533	0	0
	Andre driftsomkostninger	-6.256	-18.771	0	0
	Resultat af primær drift	22.757	-30.587	-4.751	-7.508
	Andel af resultat efter skat i dattervirksomheder			29.438	-25.768
	Andel af resultat efter skat i fællesledede virksomheder	-1.775	-507	0	0
	Nedskrivninger af finansielle aktiver	-187	-13.964	0	0
5	Finansielle indtægter	38.672	305.144	24.995	294.503
6	Finansielle omkostninger	-1.235	-1.198	-231	-1.180
	Ordinært resultat før skat	58.232	258.888	49.451	260.047
7	Skat af årets resultat	-8.992	1.159	-211	0
	ÅRETS RESULTAT	49.240	260.047	49.240	260.047
	Forslag til resultatdisponering				
	Overført resultat			49.240	260.047
				49.240	260.047

Balance aktiver

Note	t.kr.	Koncern		Modervirksomhed	
		2017	2016	2017	2016
	AKTIVER				
	Langfristede aktiver				
8	Immaterielle aktiver				
	Rettigheder og websites mv.	3.862	3.147	0	0
		3.862	3.147	0	0
9	Materielle aktiver				
	Grunde og bygninger	85.561	87.883	0	0
	Produktionsanlæg og maskiner	1.780.135	1.722.817	0	0
	Andre anlæg, driftsmateriel og inventar	39.472	32.107	0	0
	Materielle aktiver under udførelse	93.953	82.205	0	0
		1.999.121	1.925.012	0	0
	Finansielle aktiver				
10	Kapitalandele i dattervirksomheder	0	0	2.036.415	2.003.796
11	Kapitalandele i fællesledede virksomheder	5.678	7.453	0	0
	Andre kapitalandele	24.753	26.394	0	0
12	Andre tilgodehavender	420	0	0	0
13	Udskudt skat	0	8.584	0	211
		30.851	42.431	2.036.415	2.004.007
	Langfristede aktiver i alt	2.033.834	1.970.590	2.036.415	2.004.007
	Kortfristede aktiver				
	Varebeholdning				
	Råvarer og hjælpematerialer	25.831	25.959	0	0
		25.831	25.959	0	0
	Tilgodehavender				
	Tilgodehavender fra salg og tjenesteydelser	141.907	151.456	0	0
	Entreprisekontrakter	11.978	10.729	0	0
	Tilgodehavender hos dattervirksomheder	0	0	638.075	637.798
16	Selskabsskat	15	0	0	0
	Andre tilgodehavender	18.679	16.080	353	0
14	Periodeafgrænsningsposter	24.862	34.670	0	0
		197.441	212.935	638.428	637.798
	Værdipapirer	814.675	778.775	90.094	71.182
	Likvide beholdninger	90.176	17.366	24	122
	Kortfristede aktiver i alt	1.128.123	1.035.035	728.546	709.102
	AKTIVER I ALT	3.161.957	3.005.625	2.764.961	2.713.109

Balance passiver

Note	t.kr.	Koncern		Modervirksomhed	
		2017	2016	2017	2016
	PASSIVER				
	Egenkapital				
	Virksomhedskapital	2.007.474	2.007.474	2.007.474	2.007.474
	Reserve for sikringsinstrumenter	3.596	415	0	0
	Overført resultat	753.891	704.651	757.487	705.066
	Egenkapital i alt	2.764.961	2.712.540	2.764.961	2.712.540
	Langfristede forpligtelser				
	Andre hensatte forpligtelser	3.685	3.673	0	0
15	Realkreditinstitutter	26.993	29.147	0	0
	Langfristede forpligtelser i alt	30.678	32.820	0	0
	Kortfristede forpligtelser				
15	Realkreditinstitutter	2.154	2.121	0	0
	Kreditinstitutter	107.528	17.806	0	0
	Entreprisekontrakter	14.087	6.130	0	0
	Leverandører af varer og tjenesteydelser	72.217	87.246	0	495
16	Selskabsskat	0	93	0	0
	Anden gæld	144.549	123.155	0	74
14	Periodeafgrænsningsposter	25.783	23.714	0	0
	Kortfristede forpligtelser i alt	366.318	260.265	0	569
	Forpligtelser i alt	396.996	293.085	0	569
	PASSIVER I ALT	3.161.957	3.005.625	2.764.961	2.713.109

- 1 Særlige poster
 17 Kontraktlige forpligtelser og eventualposter m.v.
 18 Pantsætninger og sikkerhedsstillelser
 19 Anvendelse af afledte finansielle instrumenter
 20 Nærtstående parter
 21 Resultatdisponering

Egenkapital- opgørelse

Koncern

t.kr.	Virksomheds- kapital	Reserve for sikrings- instrumenter	Overført resultat	I alt
Egenkapital 1. januar	2.007.474	415	704.651	2.712.540
Overført via resultatdisponering	0	0	49.240	49.240
Tilbageførsel af værdiregulering af sikringsinstrumenter, primo	0	-415	0	-415
Værdiregulering af sikringsinstrumenter, ultimo	0	3.596	0	3.596
Egenkapital 31. december	2.007.474	3.596	753.891	2.764.961

Modervirksomhed

	Virksomheds- kapital	Overført resultat	I alt
Egenkapital 1. januar	2.007.474	705.066	2.712.540
Overført via resultatdisponering	0	49.240	49.240
Tilbageførsel af værdiregulering af sikringsinstrumenter, primo	0	-415	-415
Værdiregulering af sikringsinstrumenter, ultimo	0	3.596	3.596
Egenkapital 31. december	2.007.474	757.487	2.764.961

Pengestrøms- opgørelse

	Koncern	
t.kr.	2017	2016
Ordinært resultat før skat	58.232	258.888
Ned- og afskrivninger	125.066	142.174
Andre reguleringer af ikke-likvide driftsposter	-32.484	-264.117
Pengestrøm fra primær drift før ændring i driftskapital	150.814	136.945
Ændring i driftskapital	33.755	54.692
Pengestrøm fra primær drift	184.569	191.637
Finansielle indtægter	1.765	5
Finansielle omkostninger	-1.235	-1.198
Pengestrøm drift	185.099	190.444
Køb af materielle aktiver:		
Netaktiver	-101.019	-84.276
Fiberaktiver	-91.152	-71.144
Vindmøller	0	-61.175
Øvrige aktiver, netto	-15.557	-17.548
Salg af materielle aktiver	7.838	5.820
Provenue fra salg af Ørsted-aktier	0	560.175
Køb/salg af værdipapirer	0	-400.000
Pengestrøm investering	-199.890	-68.148
Fremmedfinansiering:		
Afdrag på gæld til realkreditinstitutter	-2.121	-2.088
Forøgelse/afdrag gæld til kreditinstitutter	89.722	-110.149
Pengestrøm finansiering	87.601	-112.237
Årets pengestrøm	72.810	10.059
Likvider, primo	17.366	7.307
LIKVIDER, ULTIMO	90.176	17.366

Derudover er der opkrævet og indbetalt energiafgifter på 786 mio.kr. (2016: 719 mio.kr.) og moms på 261 mio.kr. (2016: 116 mio.kr.). Pengestrømsopgørelsen kan ikke direkte udledes af koncern- og årsregnskabet's øvrige bestanddele.

Koncernens likvider og ultralikvide værdipapirer udgør 905 mio.kr. og er således i årets løb forøget med 71 mio.kr.

Noter Øvrige

Note	t.kr.	Koncern		Modervirksomhed	
		2017	2016	2017	2016
1	Særlige poster				
	Nedskrivninger af andre kapitalandele	0	-13.964	0	0
	Nedskrivninger ejendomme	0	-27.051	0	0
	Nedskrivninger i alt	0	-41.015	0	0
	Migrerings- og fusionsomkostninger i AURA Fiber A/S indregnet under andre driftsomkostninger	0	-13.971	0	0
	Indtægt ved salg af Ørsted-aktier indregnet under finansielle indtægter	0	281.587	0	281.587

2 Aktiviteter – primært segment

	El-net	Fiber	Installation	El-handel	Rådgivning	Vindmøller	Heraf koncern internt	Koncern i alt
2017								
Nettoomsætning	205.775	128.414	99.764	366.367	23.677	9.342	-122.676	710.663
2016								
Nettoomsætning	290.270	116.194	78.380	341.321	26.926	4.913	-84.443	773.561

Noter Øvrige

Note	t.kr.	Koncern		Modervirksomhed	
		2017	2016	2017	2016
3	Honorar til generalforsamlingsvalgt revisor				
	Samlet honorar til EY:				
	Honorar vedrørende lovpligtig revision	321	315		
	Skattemæssig rådgivning	53	85		
	Erklæringsopgaver med sikkerhed	79	29		
	Andre ydelser	429	485		
		882	914		
4	Personaleomkostninger				
	Gager og lønninger	143.911	136.717		
	Pensioner	16.589	15.804		
	Andre omkostninger til social sikring	3.923	3.807		
		164.423	156.328		
	- heraf aktiveret på anlæg	-10.804	-9.965		
		153.619	146.363		
	Gennemsnitligt antal fuldtidsbeskæftigede (ATP)	306	294		
	Ledelsesaf lønning				
	Repræsentantskab	439	117		
	Bestyrelse	2.047	2.581		
	Direktion	6.165	5.939		
	En del af koncernens personaleomkostninger aktiveres som anlægsaktiver.				
5	Finansielle indtægter				
	Renteindtægter fra dattervirksomheder			4.486	3.117
	Afkast portefølje-værdipapirer	36.466	305.139	20.509	291.291
	Øvrige renteindtægter	1.765	5	0	95
	Afkast af kapitalandele	441	0	0	0
		38.672	305.144	24.995	294.503
6	Finansielle omkostninger				
	Renteomkostninger til dattervirksomheder	0	0	230	870
	Renteomkostninger, kreditinstitutter	1.150	1.198	1	310
	Øvrige renteomkostninger	85	0	0	0
		1.235	1.198	231	1.180

Noter

Øvrige

Note	t.kr.	Koncern		Modervirksomhed	
		2017	2016	2017	2016
7	Skat af årets resultat				
	Årets aktuelle skat	-180	93	0	0
	Årets regulering af udskudt skat	8.280	-433	0	0
	Regulering tidligere års aktuelle skat	588	-819	0	0
	Regulering af udskudt skat tidligere år	304	0	211	0
		8.992	-1.159	211	0
	Specifiseret således:				
	Skat af årets resultat	-180	93	0	0
		-180	93	0	0

8	Immaterielle aktiver	Koncern
		Rettigheder m.v.
	Kostpris 1. januar	3.437
	Tilgang	1.177
	Kostpris 31. december	4.614
	Ned- og afskrivninger 1. januar	-290
	Afskrivninger	-462
	Ned- og afskrivninger 31. december	-752
	Regnskabsmæssig værdi 31. december	3.862

Note **t.kr.**

Koncern

9 **Materielle aktiver**

	Grunde og bygninger	Produktionsanlæg og maskiner	Andre anlæg, driftsmateriel og inventar	Materielle anlægsaktiver under udførelse	I alt
Kostpris 1. januar	147.880	2.761.095	52.873	82.205	3.044.053
Tilgang	1.200	113.101	11.618	80.632	206.551
Overført	40	59.664	9.180	-68.884	0
Afgang	-2.603	-20.908	-11.831	0	-35.342
Kostpris 31. december	146.517	2.912.952	61.840	93.953	3.215.262
Ned- og afskrivninger 1. januar	-59.997	-1.038.278	-20.765	0	-1.119.040
Afskrivninger	-2.461	-109.135	-11.882	0	-123.478
Nedskrivninger	0	-1.127	0	0	-1.127
Afgang	1.502	15.723	10.279	0	27.504
Ned- og afskrivninger 31. december	-60.956	-1.132.817	-22.368	0	-1.216.141
Regnskabsmæssig værdi 31. december	85.561	1.780.135	39.472	93.953	1.999.121

Der knytter sig en usikkerhed til værdiansættelsen for investeringer i fibernet, jf. ledelsesberetningens afsnit om Risikoprofil og særlige risici (se side 30). Fibernet indgår med en værdi på 744 mio.kr. Vindmøller i Sverige er nedskrevet til forventet salgspris.

10 **Kapitalandele i dattervirksomheder**

	Modervirksomhed	
	2017	2016
Kostpris 1. januar	2.175.924	2.160.924
Tilgang	0	15.000
Kostpris 31. december	2.175.924	2.175.924
Værdireguleringer 1. januar	-172.128	-166.180
Ændring i anvendt regnskabspraksis	0	-859
Årets resultat	29.438	-25.768
Regulering af sikringsinstrumenter netto	3.181	20.679
Værdireguleringer 31. december	-139.509	-172.128
Regnskabsmæssig værdi 31. december	2.036.415	2.003.796

Navn og hjemsted

Dinel A/S, Odder
 AURA Fiber A/S, Odder
 AURA Installation A/S, Viby J
 AURA EI-handel A/S, Galten
 AURA Rådgivning A/S, Viby J
 AURA Vind ApS, Viby J
 AURA A/S, Galten
 AURA Ejendomme ApS, Viby J

Stemme- og ejerandel

100%	1.338.486	1.295.290
100%	378.299	395.449
100%	12.822	13.496
100%	106.291	100.231
100%	8.799	10.370
100%	19.445	22.645
100%	126.601	123.831
100%	45.672	42.484
	2.036.415	2.003.796

Alle dattervirksomheder er selvstændige enheder.

Noter

Øvrige

Note	t.kr.	Koncern	
		2017	2016
11	Kapitalandele i fællesledet virksomhed		
	Kostpris 1. januar	7.960	7.960
	Kostpris 31. december	7.960	7.960
	Værdireguleringer 1. januar	-507	0
	Årets resultat	-1.775	-507
	Værdireguleringer 31. december	-2.282	-507
	Regnskabsmæssig værdi 31. december	5.678	7.453

De 70% af kapitalandelene i K/S Bondön II, Viby J, er i henhold til årsregnskabsloven at betragte som en fællesledet virksomhed. Nettoværdien pr. 31. december 2015 er indregnet som kostpris 1. januar 2016. Kapitalandelen er nedskrevet til forventet salgspris. Beløbet indgår i årets resultat.

12	Finansielle anlægsaktiver	Andre tilgodehavender	
	Kostpris 1. januar	0	
	Tilgang i årets løb	420	
	Kostpris 31. december	420	
	Regnskabsmæssig værdi 31. december	420	
13	Udskudt skatteaktiv		
	Udskudt skat 1. januar	8.584	14.144
	Årets regulering af udskudt skat	-8.280	-6.379
	Regulering af udskudt skat tidligere år	-304	819
	Udskudt skat 31. december	0	8.584
	Udskudt skatteaktiv vedrører:		
	Materielle anlægsaktiver	0	8.854
		0	8.854

- 14 **Periodeafgrænsningsposter**
 Periodeafgrænsningsposter under aktiver 24.862 t.kr. (2016: 34.670 t.kr.) består af periodiserede omkostninger.
 Periodeafgrænsningsposter under forpligtelser 25.783 t.kr. (2016: 23.714 t.kr.) består primært af modtagne indbetalinger fra kunder, vedrørende det efterfølgende regnskabsår.

		Koncern	
Note	t.kr.	2017	2016
15	Gæld til realkreditinstitutter m.v. Gældsforpligtelserne fordeles således:		
	Realkreditinstitutter		
	Langfristet	26.993	29.147
	Kortfristet	2.154	2.121
		29.147	31.268
	Langfristede gældsforpligtelser, der forfalder efter 5 år fra regnskabsårets udløb (regnskabsmæssig værdi)	18.035	20.327
16	Tilgodehavende/skyldig selskabsskat		
	Skyldig selskabsskat 1. januar	-93	0
	Regulering til tidligere års skat	93	0
	Årets aktuelle skat i sambeskattede dattervirksomhed	0	-93
	Betalt udbytteskat	15	0
	Tilgodehavende/skyldig selskabsskat 31.december	15	-93

AURA Energi a.m.b.a. er beskattet efter Selskabslovens § 1.1.6 og dermed ikke omfattet af sambeskatningen. Alle 100%-ejede datterselskaber er omfattet af dansk obligatorisk sambeskatning.

Noter Øvrige

17 KONTRAKTLIGE FORPLIGTELSE OG EVENTUALPOSTER M.V.

Eventualaktiver

Pr. 31. december 2017 har koncernen ikke-indregnede skatteaktiver på i alt 31,4 mio.kr. (2016: 30,5 mio.kr.)

Eventualforpligtelser

Modervirksomhedens datterselskaber indgår i sambeskatning. Selskaberne hæfter ubegrænset og solidarisk for danske selskabsskatter inden for sambeskatningskredsen. Eventuelle senere korrektioner af den skattepligtige sambeskatningsindkomst eller kildeskatter på udbytte m.v. vil kunne medføre, at selskabernes hæftelse udgør et større beløb end det i regnskabet afsatte. Koncernen som helhed hæfter ikke over for andre.

Selskabet indgår i fælles momsregistrering med øvrige koncernselskaber i AURA Energi koncernen. Selskabet hæfter solidarisk for den samlede momsbetaling.

Operationelle leasingforpligtelser

Koncernens selskaber har indgået operationelle leasingkontrakter med en gennemsnitlig årlig leasingydelse på 163 t.kr. (2016: 140 t.kr.)

Leasingkontrakterne har en restløbetid på op til 48 måneder med en samlet nominel restleasingydelse på 4.501 t.kr. (2016: 2.555 t.kr.)

Note	t.kr.	Koncern		Modervirksomhed	
		2017	2016	2017	2016
18	Pantsætninger og sikkerhedsstillelser				
	Følgende aktiver er stillet til sikkerhed for kreditinstitutter:				
	Grunde og bygninger med en regnskabsmæssig værdi på	54.245	73.763		
		54.245	73.763		

Modervirksomheden har desuden stillet kaution for dattervirksomhedernes banklån og garantistillelser m.v. Pr. 31. december 2017 udgør sikkerhedsstillelser og garantier m.v. 81,8 mio.kr. (2016: 60 mio.kr.)

Koncernen har overfor samhandelspartnere, som en del af elhandelsaktiviteten, stillet garanti for det til enhver tid værende mellemværende. Garantien udgør maksimalt 61,9 mio.kr. (2016: 61,9 mio.kr.). Koncernen har derudover stillet en kaution på maksimalt 2 mio.kr. vedrørende fiberaktiviteten.

19 ANVENDELSE AF AFLEDTE FINANSIELLE INSTRUMENTER

Som led i sikring af indregnede og ikke-indregnede transaktioner anvender AURA koncernen sikringsinstrumenter, såsom elhandelskontrakter. Der henvises til anvendt regnskabspraksis for beskrivelse heraf.

Indregnede transaktioner

Sikring af indregnede transaktioner omfatter tilgodehavender og gældsforpligtelser.

Elhandelskontrakter

Koncernen indgår elafdækningskontrakter for at sikre omkostningen til indkøb af el til de kunder, hvor koncernen har aftalt en fast pris. Aftalerne indgås "back to back" med salgskontrakterne, så det sikres, at elafdækningskontrakterne dækker samme volumen og leveringsperiode. Elafdækningskontrakterne er afledte finansielle instrumenter og måles til dagsværdi. Centrale forudsætninger for opgørelse af dagsværdien er den aktuelle markedspris på el samt skøn over udviklingen i markedet i kontrakternes løbetid. Skøn over udviklingen i markedet er baseret på observationer på et aktivt marked.

20 NÆRTSTÅENDE PARTER

Transaktioner med nærtstående parter er foregået på markedsvilkår.

21 Resultatdisponering

Forslag til resultatdisponering

Overført resultat	49.240	260.047
	49.240	260.047

Anvendt regnskabspraksis

Årsrapporten for AURA Energi er aflagt i overensstemmelse med årsregnskabslovens (lov nr. 738 af 1. juni 2015) bestemmelser for klasse C-virksomheder (stor).

Årsregnskabet er aflagt efter samme regnskabspraksis som sidste år.

KONCERNREGNSKABET

Koncernregnskabet omfatter modervirksomheden AURA Energi a.m.b.a. og dattervirksomheder, hvori AURA Energi a.m.b.a. direkte eller indirekte besidder 100% af stemmerettighederne eller på anden måde har bestemmende indflydelse.

Ved konsolideringen foretages eliminering af koncerninterne indtægter og omkostninger, kapitalandele og interne mellemværender samt realiserede og urealiserede fortjenester og tab ved transaktioner mellem de konsoliderede virksomheder.

Kapitalandele i dattervirksomheder udlignes med den forholdsmæssige andel af dattervirksomheders dagsværdi af nettoaktiver og forpligtelser på anskaffelsestidspunktet.

Afledte finansielle instrumenter

Datterselskabet AURA El-handel A/S har et risikostyringssystem, der indebærer, at prisvariabilitet ved salg af el indenfor givne rammer skal udligne hinanden. Som led i risikostyringen indgås finansielle aftaler om køb af el til sikring af salgskontrakternes volumen. De indgåede finansielle købsaftaler betragtes regnskabsmæssigt som afledte finansielle instrumenter.

Afledte finansielle instrumenter indregnes første gang i balancen til kostpris og måles efterfølgende til dagsværdi. Positive og negative dagsværdier af afledte finansielle instrumenter indgår i andre tilgodehavender, henholdsvis anden gæld.

Ændringer i dagsværdi af afledte finansielle instrumenter, der er klassificeret som og opfylder kriterierne for sikring af dagsværdien af et indregnet aktiv eller en indregnet forpligtelse, indregnes i resultatopgørelsen sammen med ændringer i dagsværdien af det sikrede aktiv eller den sikrede forpligtelse.

Ændringer i dagsværdi af afledte finansielle instrumenter, der er klassificeret som og opfylder betingelserne for sikring af fremtidige aktiver eller forpligtelser, indregnes i andre tilgodehavender eller anden gæld og i egenkapitalen. Resultater den fremtidige transaktion i indregning af aktiver eller forpligtelser, overføres beløb, som tidligere er indregnet på egenkapitalen i regnskabsposten "Reserve for værdiregulering af sikringsinstrumenter", til kostprisen for henholdsvis aktivet eller forpligtelsen. Resultater den fremtidige transaktion i indtægter eller omkostninger, overføres beløb, som tidligere er indregnet i egenkapitalen, til resultatopgørelsen i den periode, hvor det sikrede påvirker resultatopgørelsen.

For afledte finansielle instrumenter, som ikke opfylder betingelserne for behandling som sikringsinstrumenter, indregnes ændringer i dagsværdi løbende i resultatopgørelsen.

RESULTATOPGØRELSE

Nettoomsætning

Ved indgåelse af salgskontrakter, der består af flere separate salgstransaktioner, opdeles kontraktsummen på de enkelte salgstransaktioner efter den relative dagsværdimetode. De separate salgstransaktioner indregnes som nettoomsætning, når kriterierne gældende for salg af varer, tjenesteydelser eller entreprisekontrakter er opfyldt.

En kontrakt opdeles på enkelttransaktioner, når dagsværdien af de enkelte salgstransaktioner kan opgøres pålideligt, og salgstransaktionerne hver især har selvstændig værdi for køber. Salgstransaktioner vurderes at have selvstændig værdi for køber, når transaktionen er individuelt identificerbar og normalt sælges enkeltvis.

Nettoomsætningen måles til dagsværdien af det aftalte vederlag ekskl. moms og afgifter. Alle former for afgivne rabatter indregnes i nettoomsætningen.

Nettoomsætningen omfatter indtægt fra salg af PSO-tarif i Dinel frem til 1. april 2016, hvor engrosmodellen trådte i kraft, og er dermed ikke direkte sammenlignelig med 2017.

Omsætning fra salg af varer

Indtægter fra salg af varer hvilket omfatter el, fiberbaserede indholdsydelser, hårde hvidevarer, belysningsartikler m.v. indregnes i nettoomsætningen, når overgang af de væsentligste fordele og risici til køber har fundet sted, indtægten kan opgøres pålideligt, og betaling forventes modtaget. I de tilfælde, hvor solgte varer løbende leveres og integreres med købers ejendom, indregnes omsætningen i nettoomsætningen, i takt med at levering sker, hvorved nettoomsætningen svarer til salgsværdien af årets udførte arbejder.

Omsætning fra salg af tjenesteydelser

Omsætning fra levering af tjenesteydelser, der omfatter transport af el, fiberbaserede bredbåndstjenester, ledningsregistrering, energirådgivning m.v., indregnes, i takt med at serviceydelserne leveres.

Omsætning fra entreprisekontrakter

Entreprisekontrakter vedr. elinstallationsopgaver og gadelyskontrakter, hvor der leveres anlæg med høj grad af individuel tilpasning, indregnes i nettoomsætningen, i takt med at produktionen udføres, hvorved omsætningen svarer til salgsværdien af årets udførte arbejder (produktionsmetoden). Når resultatet af en entreprisekontrakt ikke kan skønnes pålideligt, indregnes omsætningen kun svarende til de medgåede omkostninger, i det omfang det er sandsynligt, at de vil blive genindvundet.

Færdiggørelsesgraden opgøres med udgangspunkt i forbrugte omkostninger i forhold til seneste omkostningsestimat.

Direkte omkostninger

Posten indeholder køb af el og systemtariffer, køb af råvarer, hjælpematerialer og indholdsydelser vedrørende varer nævnt under omsætning fra salg af varer.

Andre eksterne omkostninger

Heri indgår omkostninger i form af vedligeholdelse af el- og fibernettet, drift af bygninger og vognpark, kommunikation og marketing, administration, lokaler, tab på debitorer m.v.

Personaleomkostninger

Der er ingen ansatte i modervirksomheden, idet alle ansatte er tilknyttet enten AURA A/S eller AURA Installation A/S.

Andre driftsindtægter

Andre driftsindtægter indeholder regnskabsposter af sekundær karakter i forhold til virksomhedernes aktiviteter, herunder fortjeneste ved afhændelse af materielle anlægsaktiver.

Andre driftsomkostninger

Andre driftsomkostninger indeholder regnskabsposter af sekundær karakter i forhold til virksomhedernes aktiviteter, herunder omkostninger foranlediget af selskabssammenlægninger og tab ved afhændelse af materielle anlægsaktiver.

Anvendt regnskabspraksis

Resultat af kapitalandele i dattervirksomheder, associerede virksomheder og fællesledede virksomheder

I modervirksomhedens resultatopgørelse indregnes den forholdsmæssige andel af de enkelte dattervirksomheders resultat efter skat efter fuld eliminering af intern avance/tab.

I både koncernens og modervirksomhedens resultatopgørelser indregnes den forholdsmæssige andel af den fællesledede virksomheds resultat efter skat efter eliminering af forholdsmæssig andel af intern avance/tab.

Finansielle indtægter og omkostninger

Finansielle indtægter og omkostninger indeholder renter, kursgevinster og -tab vedrørende værdipapirer, gæld og transaktioner i fremmed valuta, amortisering af finansielle aktiver og forpligtelser samt tillæg og godtgørelser under acontoskatteordningen m.v.

Skat af årets resultat

Modervirksomheden AURA Energi a.m.b.a. er beskattet efter Selskabsskatteovens §1.1.6 og dermed ikke med i sambeskatningen.

Modervirksomhedens dattervirksomheder er omfattet af de danske regler om tvungen sambeskatning. Dattervirksomheder indgår i sambeskatningen fra det tidspunkt, hvor de indgår i konsolideringen i koncernregnskabet og frem til det tidspunkt, hvor de udgår fra konsolideringen.

Dattervirksomheden AURA A/S er administrationsselskab for sambeskatningen og afregner som følge heraf alle betalinger af selskabsskat med skattemyndighederne.

Den aktuelle danske selskabsskat fordeles ved afregning af sambeskatningsbidrag mellem de sambeskattede virksomheder i forhold til disses skattepligtige indkomster. I tilknytning hertil modtager virksomheder med skattemæssigt underskud sambeskatningsbidrag fra virksomheder, der har kunnet anvende dette underskud til nedsættelse af eget skattemæssigt overskud.

Årets skat, der består af årets aktuelle selskabsskat, årets sambeskatningsbidrag og ændring i udskudt skat – herunder som følge af ændring i skattesats – indregnes i resultatopgørelsen med den del, der kan henføres til årets resultat, og direkte i egenkapitalen med den del, der kan henføres til posteringer direkte i egenkapitalen.

BALANCE

Immaterielle og materielle aktiver

Fælles intern og ekstern hjemmeside og IP-adresser er aktiveret som immaterielle anlægsaktiver og afskrives over 3-10 år, som er den forventede brugstid for aktiverne.

Grunde og bygninger, produktionsanlæg og maskiner samt andre anlæg, driftsmateriel og inventar måles til kostpris med fradrag af akkumulerede af- og nedskrivninger. Der afskrives ikke på restværdier, herunder grunde.

Kostprisen omfatter anskaffelsesprisen og omkostninger direkte tilknyttet anskaffelsen indtil det tidspunkt, hvor aktivet er klar til brug. For egenfremstillede aktiver omfatter kostprisen direkte og indirekte omkostninger til materialer, komponenter, underleverandører og løn.

Kostprisen på et samlet aktiv opdeles i separate bestanddele, der afskrives hver for sig, hvis brugstiden på de enkelte bestanddele er forskellige.

Der foretages lineære afskrivninger over den forventede brugstid, baseret på følgende vurdering af aktivernes forventede maksimale brugstider. Vindmøller, hvortil der ydes statstilskud til elprisen, afskrives ud fra produktionen i tilskudsperioden.

Bygninger	20-40 år
Facader og indretning	10-20 år
Produktionsanlæg og maskiner	2-45 år
Andre anlæg, driftsmateriel og inventar	3-10 år

Produktionsanlæg og maskiner indeholder bl.a. infrastrukturanlæg vedrørende el og fiberaktiviteter og vindmøller. Afskrivningsgrundlaget opgøres under hensyntagen til aktivets restværdi og reduceres med eventuelle nedskrivninger. Afskrivningsperioden og restværdi fastsættes på anskaffelsestidspunktet og revurderes årligt. Overstiger restværdien aktivets regnskabsmæssige værdi, ophører afskrivning.

Fortjeneste og tab ved salg af materielle aktiver opgøres som forskellen mellem salgsprisen med fradrag af salgskostninger og den regnskabsmæssige værdi på salgstidspunktet. Fortjeneste eller tab indregnes i resultatopgørelsen under andre driftsindtægter henholdsvis andre driftsomkostninger.

Finansielle aktiver

Finansielle aktiver består af kapitalandele i dattervirksomheder og fællesledet virksomhed og øvrige kapitalandele samt udskudt skat. Kapitalandele måles efter den indre værdis metode.

Kapitalandele i dattervirksomheder, fællesledet virksomhed

Kapitalandele måles til den forholdsmæssige andel af virksomhedernes indre værdi opgjort efter koncernens regnskabspraksis med fradrag eller tillæg af urealiserede koncerninterne avancer og tab.

Nettoopskrivning af kapitalandele vises som reserve for nettoopskrivning efter den indre værdis metode i egenkapitalen i det omfang, den regnskabsmæssige værdi overstiger kostprisen.

Øvrige kapitalandele i brancheorienterede virksomheder klassificeres som finansielle aktiver og måles til kostpris.

Værdiforringelse af langfristede aktiver

Den regnskabsmæssige værdi af immaterielle, materielle og finansielle aktiver vurderes årligt for indikationer på værdiforringelse, ud over det som udtrykkes ved afskrivning.

Foreligger der indikationer på værdiforringelse, foretages nedskrivningstest af hvert enkelt aktiv henholdsvis gruppe af aktiver. Der foretages nedskrivning til genindvindingsværdien, hvis denne er lavere end den regnskabsmæssige værdi.

Som genindvindingsværdi anvendes den højeste værdi af nettosalgspris og kapitalværdi. Kapitalværdien opgøres som nutidsværdien af de forventede nettopengestrømme fra anvendelsen af aktivet eller aktivgruppen og forventede nettopengestrømme ved salg af aktivet eller aktivgruppen efter endt brugstid.

Varebeholdninger

Varebeholdninger måles til kostpris efter FIFO-metoden. Er nettorealiseringsværdien lavere end kostprisen, nedskrives til denne lavere værdi.

Kostprisen for varebeholdninger omfatter anskaffelsespris med tillæg af hjemtagelsesomkostninger.

Anvendt regnskabspraksis

Nettorealisationseværdi for varebeholdninger opgøres som salgssum med fradrag af færdiggørelsesomkostninger og omkostninger, der afholdes for at effektuere salget, og fastsættes under hensyntagen til omsættelighed, ukurans og udvikling i forventet salgspris.

Tilgodehavender

Tilgodehavender måles til amortiseret kostpris.

Der foretages nedskrivning til imødegåelse af tab, hvor der vurderes at være indtruffet en objektiv indikation på, at et tilgodehavende eller en portefølje af tilgodehavender er værdiforringet. Hvis der foreligger en objektiv indikation på, at et individuelt tilgodehavende er værdiforringet, foretages nedskrivning på individuelt niveau.

Tilgodehavender, hvorpå der ikke foreligger en objektiv indikation på værdiforringelse på individuelt niveau, vurderes på porteføljeniveau for objektiv indikation for værdiforringelse. De objektive indikatorer, som anvendes for porteføljer, er fastsat ud fra historiske tabserfaringer.

Nedskrivninger opgøres som forskellen mellem den regnskabsmæssige værdi af tilgodehavender og nutidsværdien af de forventede pengestrømme, herunder realisationsværdi af eventuelle modtagne sikkerhedsstillelser.

Entreprisekontrakter

Entreprisekontrakter måles til salgsværdien af det udførte arbejde. Salgsværdien måles på baggrund af færdiggørelsesgraden på balancedagen og de samlede forventede indtægter på det enkelte igangværende arbejde.

Når salgsværdien på en entreprisekontrakt ikke kan opgøres pålideligt, måles salgsværdien til de medgåede omkostninger eller nettorealisationseværdien, hvis denne er lavere.

Den enkelte entreprisekontrakt indregnes i balancen under tilgodehavender eller gældsforpligtelser. Nettoaktiver udgøres af summen af de entreprisekontrakter, hvor salgsværdien af det udførte arbejde overstiger acontofaktureringer. Nettoforpligtelser udgøres af summen af de entreprisekontrakter, hvor acontofaktureringer overstiger salgsværdien. Omkostninger i forbindelse med salgsarbejde og opnåelse af kontrakter indregnes i resultatopgørelsen, i takt med at de afholdes.

Periodeafgrænsningsposter

Periodeafgrænsningsposter, indregnet under aktiver, omfatter afholdte omkostninger vedrørende efterfølgende regnskabsår.

Selskabsskat og udskudt skat

Aktuelle skatteforpligtelser og tilgodehavende aktuel skat indregnes i balancen som beregnet skat af årets skattepligtige indkomst, reguleret for skat af tidligere års skattepligtige indkomster og for betalte acontoskatter.

Skyldige og tilgodehavende sambeskatningsbidrag indregnes i balancen som "Tilgodehavende selskabsskat" eller "Skyldig selskabsskat".

Udskudt skat måles efter den balanceorienterede gælds metode af alle midlertidige forskelle mellem regnskabsmæssig og skattemæssig værdi af aktiver og forpligtelser. I de tilfælde, hvor opgørelse af skatteværdien kan foretages efter forskellige beskatningsregler, måles udskudt skat på grundlag af den af ledelsen planlagte anvendelse af aktivet henholdsvis afvikling af forpligtelsen.

Udskudte skatteaktiver, herunder skatteværdien af fremførselsberettigede skattemæssige underskud, indregnes med den værdi, hvortil de forventes at blive anvendt, enten ved udligning i skat af fremtidig indtjening eller ved modregning i udskudte skatteforpligtelser inden for samme juridiske skatteenhed og jurisdiktion.

Der foretages regulering af udskudt skat vedrørende foretagne eliminerings af urealiserede koncerninterne avancer og tab.

Udskudt skat måles på grundlag af de skatteregler og skattesatser, der med balancedagens lovgivning vil være gældende, når den udskudte skat forventes udløst som aktuel skat.

Værdipapirer og kapitalandele

Værdipapirer og kapitalandele, der består af børsnoterede aktier og obligationer m.v., måles til dagsværdi på balancedagen. Ikke-børsnoterede værdipapirer måles til dagsværdi baseret på beregnet kapitalværdi.

Forpligtelser

Øvrige gældsforpligtelser måles til nettorealiseringsværdi.

Periodeafgrænsningsposter, indregnet under forpligtelser, omfatter modtagne betalinger vedrørende indtægter i de efterfølgende år.

PENGESTRØMSOPGØRELSE

Pengestrømsopgørelsen viser koncernens pengestrømme fordelt på drift, investering og finansiering for året, årets forskydning i likvider og koncernens likvider ved årets begyndelse og slutning.

Pengestrøm fra drift

Pengestrømme fra drift opgøres som koncernens andel af resultatet reguleret for ikke-kontante driftsposter, ændring i driftskapital og betalt selskabsskat.

Pengestrøm fra investering

Pengestrømme fra investering omfatter betaling i forbindelse med køb og salg af virksomheder og aktiviteter samt køb og salg af immaterielle, materielle og finansielle aktiver.

Pengestrøm fra finansiering

Pengestrømme fra finansiering omfatter optagelse af lån, afdrag på rentebærende gæld m.v.

Likvider

Likvider omfatter likvide beholdninger (netto).

SEGMENTOPLYSNINGER

Der gives oplysninger på forretningssegmenter. Segmentoplysningerne følger koncernens regnskabspraksis, risici og interne økonomistyring.

Anvendt regnskabspraksis

NØGLETAL

De i hoved- og nøgletaloversigten anførte nøgletal er beregnet således:

Bruttomargin $\frac{\text{Bruttoresultat} \times 100}{\text{Nettoomsætning}}$

EBITDA-margin $\frac{\text{EBITDA} \times 100}{\text{Nettoomsætning}}$

Overskudsgrad $\frac{\text{Driftsresultat (EBIT)} \times 100}{\text{Nettoomsætning}}$

Soliditetsgrad $\frac{\text{Egenkapital, ultimo} \times 100}{\text{Passiver i alt, ultimo}}$

Egenkapitalforrentning $\frac{\text{Resultat efter skat} \times 100}{\text{Gennemsnitlig egenkapital}}$

Forsyningsområde

AURA ENERGI
Skanderborgvej 180
8260 Viby J

KONCERNLEDELSE
INSTALLATION
RÅDGIVNING

AURA ENERGI
Smedeskovvej 55
8464 Galten

EL-HANDEL
ENTREPRISE

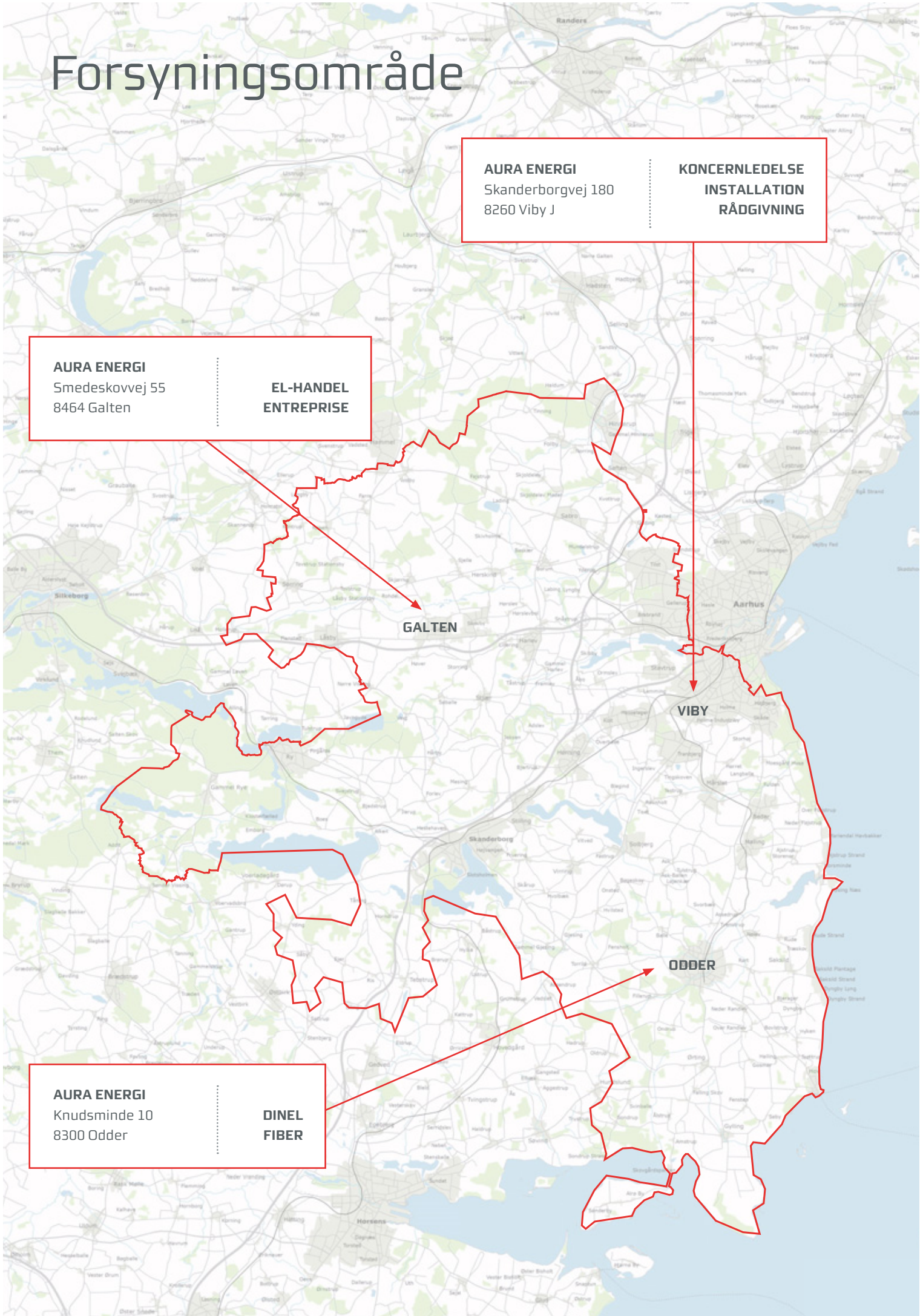
GALTEN

VIBY

ODDER

AURA ENERGI
Knudsminde 10
8300 Odder

DINEL
FIBER



Kolofon

AURA Energi a.m.b.a.

Smedeskovvej 55
8464 Galten

CVR 35861564

Stiftet 28. maj 2014

Hjemsted: Skanderborg Kommune

Regnskabsår: 1. januar - 31. december 2017

aura.dk

aura@aura.dk

Tlf. 87 92 55 55

Bestyrelse

Allan Werk, formand
Lars Broni, næstformand
Allan Kulas *
Bjørn Kristensen
Bodil Kjærgaard Nielsen
Claus Ørnbjerg Christensen
Hans Terp
Henning Kruse
Ivan Dybvad
Knud Jensen *
Lars Kreutzfeldt Rasmussen
Lars Kromand
Michael Korsholm
Ole Lykke Petersen
Peter Rønne

* Medarbejdervalgt

Koncernledelse

Carsten Höegh Christiansen, adm. direktør
Flemming Høj Hansen, økonomidirektør
Thorkild Videbæk, kommerciel direktør
Bjørn Junge, teknisk direktør
Anne Halse, fiberdirektør
Erik Kongsgaard Rasmussen, netdirektør

Revision

Ernst & Young
Godkendt Revisionspartnerselskab
Værkmestergade 25
Postboks 330
8100 Aarhus C

Redaktionsudvalg

Dorthe Nedergaard
Helene Alby Ravn
Kristine Bræmer Jacobsen

Design og layout

AURA Energi

Trykt i Danmark

Oplag: 700 stk.

Trykt på: MultiArt Silk 300/170 gr.

Det valgte papir lever op til svanemærkekriterierne og FSC-standarden for bæredygtig skovdrift.



AURA
energi

