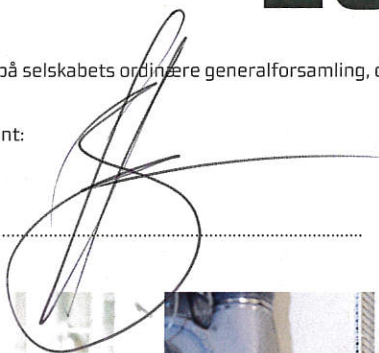


AURA Energi a.m.b.a.

# Årsrapport 2016

Godkendt på selskabets ordinære generalforsamling, den 25. april 2017

Som dirigent:

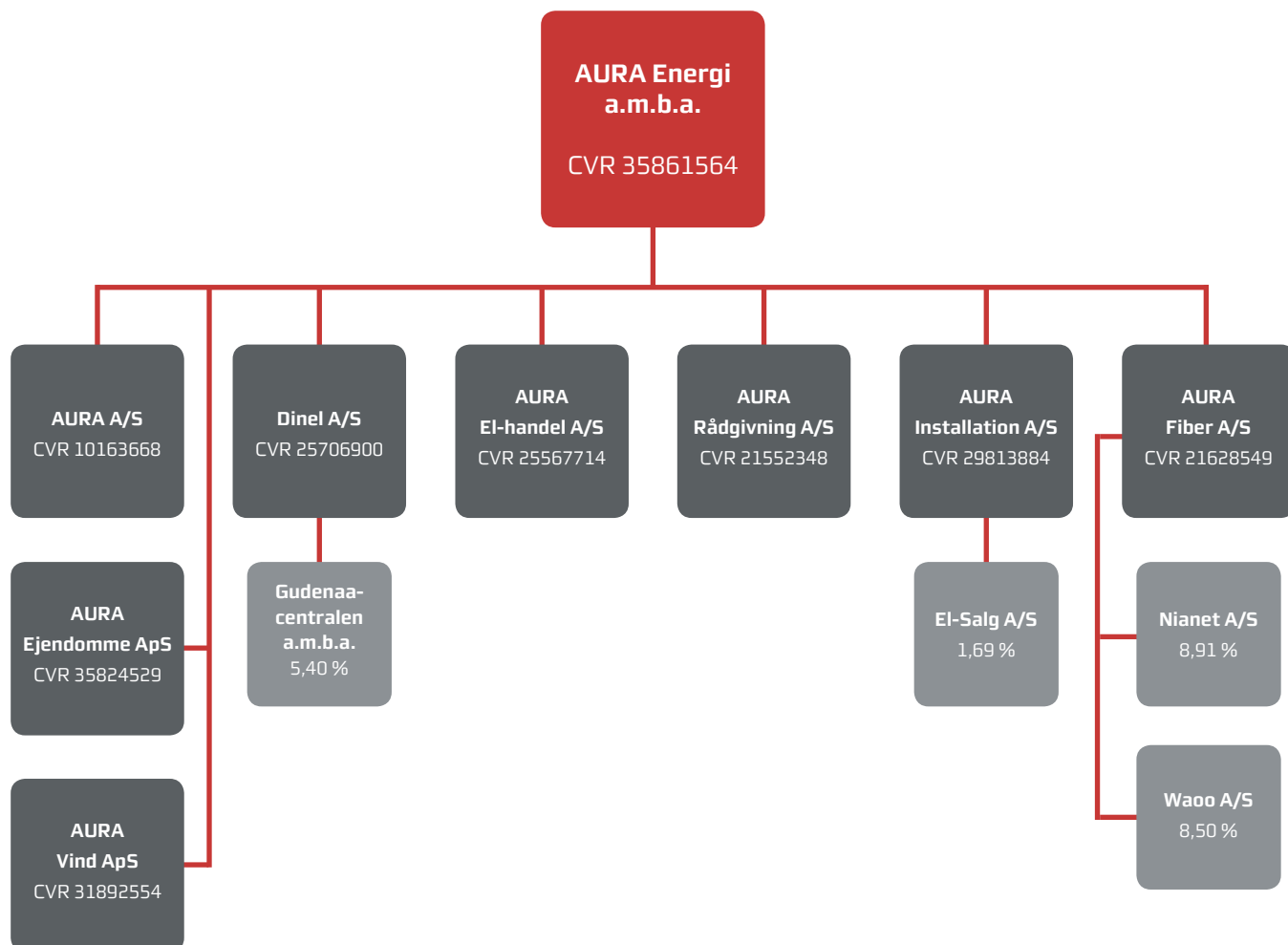


AURA Energi a.m.b.a.  
Smedeskovvej 55  
8464 Galten

CVR 35861564

**AURA**  
energi

# AURA Energi selskabsstruktur



# Indholds- fortegnelse

## INDLEDNING

Koncern hoved- og nøgletal .....	4
Ledelsen indleder .....	5
Koncernens væsentligste aktiviteter .....	6

## FORRETNINGSOMRÅDER

El-net .....	8
El-handel .....	10
Installation .....	12
Fiber .....	14
Rådgivning .....	16
Øvrige aktiviteter .....	18

## ØVRIG BERETNING

Helhed og Vækst .....	20
Et nyvalgt repræsentantskab .....	22
Arbejdet med CSR i AURA .....	24
Risikoprofil og særlige risici .....	26
Ledelsespåtegning .....	27
Den uafhængige revisors erklæringer .....	28

## KONCERN- OG ÅRSREGNSKAB

Resultatopgørelse .....	31
Balance .....	32
Egenkapitalopgørelse .....	34
Pengestrømsopgørelse .....	35
Noter .....	36
Anvendt regnskabspraksis .....	44

# Koncern hoved- og nøgletal

mio.kr.	2016	2015	2014	2013	2012
<b>HOVEDTAL</b>					
Bruttoomsætning inkl. moms og afgifter	1.865	2.099	2.089	2.000	2.056
Nettoomsætning*	774	922	961	862	911
Bruttoresultat	268	236	228	216	219
EBITDA	126	113	94	87	93
Resultat af ordinær primær drift	-16	-11	-8	-8	17
Resultat af finansielle poster	304	16	20	13	12
<b>Årets resultat</b>	<b>260</b>	<b>0</b>	<b>1</b>	<b>12</b>	<b>41</b>
Langfristede aktiver	1.971	2.251	2.214	2.147	2.128
Kortfristede aktiver	1.035	566	657	833	826
Aktiver i alt	3.006	2.817	2.871	2.981	2.954
Årets investering i materielle anlægsaktiver	236	157	208	227	203
<b>Egenkapital</b>	<b>2.713</b>	<b>2.433</b>	<b>2.447</b>	<b>2.448</b>	<b>2.439</b>
Langfristede forpligtelser	33	146	205	266	257
Kortfristede forpligtelser	260	238	218	267	258
Pengestrøm fra drift	190	78	124	94	106
Pengestrøm investering	-68	-129	-198	146	-74
Pengestrøm finansiering	-112	-61	-60	-30	-21
<b>Pengestrøm i alt</b>	<b>10</b>	<b>-112</b>	<b>-134</b>	<b>210</b>	<b>11</b>
<b>NØGLETAL</b>					
Bruttomargin	34,6%	25,5%	23,7%	25,1%	24,0%
EBITDA-margin	16,3%	12,3%	9,8%	10,1%	10,2%
Overskudsgrad	-2,1%	-1,2%	-0,8%	-0,9%	1,9%
Soliditetsgrad	90,2%	86,4%	85,2%	82,1%	82,6%
Egenkapitalforrentning	10,1%	0,0%	0,0%	0,5%	1,7%
Gennemsnitligt antal fuldtidsbeskæftigede	294	281	278	272	272
<b>TEKNISKE HOVEDTAL</b>					
Områdeforbrug (MWh)	956.930	948.875	939.205	966.031	992.396
Leveret el (MWh)	924.513	917.283	914.059	930.141	954.441
0,4 kV kabel (km)	2.985	2.922	2.908	2.888	2.872
10 kV kabel (km)	1.986	1.986	1.972	1.961	1.935
10/0,4 kV stationer (stk.)	2.539	2.505	2.496	2.478	2.465
60 kV kabel (km)	206	206	206	206	206
60/10 kV stationer (stk.)	29	29	29	29	29
Målepunkter (stk.)	103.067	101.723	100.237	99.708	99.371

Der henvises til definitioner og begreber under anvendt regnskabspraksis.

\* Nettoomsætningen er efter engrosmodellens indførelse ekskl. PSO-tarif.

# Ledelsen indleder

Vi har brugt de to første år efter fusionen i 2014 på at konsolidere AURA Energi og har nu et solidt fundament at bygge videre på. Ved årsskiftet til 2017 er vi derfor klar til at tage hul på den næste fase, der i højere grad handler om udvikling af AURA Energi.

Vi har netop budt velkommen til et nyt repræsentantskab og en ny bestyrelse. Det er resultatet af det første AURA-valg. En meget succesfuld proces med – efter branchens målestok – stor interesse fra andelshavernes side. Vi endte med en stemmeprocent på 12,4.

I 2016 skiftede vores el-netselskab navn til Dinel. Dermed er vi rustet til de kommende krav om særskilt identitet for den regulerede el-distributionsvirksomhed. Medarbejderne har taget godt imod det nye navn, og vi kan allerede nu konstatere, at navneændringen letter kommunikationen i forhold til vores kunder. Dinel er uagtet navneskiftet fortsat en del af AURA koncernen.

Engrosmodellen er endelig efter flere udskydelser faldet på plads, og vi er kommet godt fra start – blandt andet takket være en engageret og seriøs indsats fra vores medarbejdere.

På fiberområdet har vi i 2016 færdiggjort flere store harmoniseringsprojekter. Vi har blandt andet samlet alle kunder i ét kunde- og afregningssystem, ligesom vi har harmoniseret netstrukturen.

Før sommerferien deltog vi i den vellykkede børsnotering af DONG Energy. Det betydelige provenu fra salget af aktierne vil yderligere styrke vores kapitalgrundlag, og AURA Energi står dermed solidt rustet til årene, der kommer.

2016 var også året, hvor det nye værdigrundlag blev forankret i hele organisationen. Vores værdiambassadører arbejder kontinuerligt på, at værdierne og 'AURA Drivkraften' bliver en del af vores fælles kultur, så vi når vores strategiske målsætning om, at AURA Energi er én virksomhed.

I 2017 tager vi hul på 'udviklingsfasen' i vores strategi Helhed og Vækst. Vi forventer, at en af de første opgaver for den nye bestyrelse bliver en opdatering af strategien for koncernen og fastlæggelse af udviklingsretningen.

Årets resultat på 260 mio.kr. er meget tilfredsstillende. Det er dog væsentligt påvirket af en engangsindtægt fra salget af DONG Energy-aktierne. Det er værd at bemærke, at driftsindtjeningen (EBITDA) er øget markant fra 87 mio.kr. før fusionen til 126 mio.kr. i 2016. Det viser, at vi er i stand til at opnå de ønskede synergier, der var en del af begrundelsen for fusionen.

På de følgende sider kan du læse mere om 2016, forretningsområderne, strategien, CSR og repræsentantskabsvalget. Bagerst finder du koncernens årsregnskab.

Afslutningsvis vil vi gerne takke alle medarbejdere for deres store indsats og engagement i 2016. Ligeledes også en tak til vores kunder, samarbejdspartnere og andelshavere. Vi ser frem til at fortsætte det gode samarbejde i det kommende år.



Allan Werk

A handwritten signature in black ink, appearing to read 'Allan Werk'.

Bestyrelsesformand

Carsten Höegh Christiansen

A handwritten signature in black ink, appearing to read 'Carsten Höegh Christiansen'.

Adm. direktør

# Koncernens væsentligste aktiviteter

Koncernen består af fem forretningsområder samt en fælles servicefunktion. Skiftet i AURA Energi fra 'konsolidering' til 'udvikling' afspejler sig i årsrapporten for 2016 og forventningerne til 2017.

Formålet med årsrapporten er at give et samlet billede af koncernens væsentligste aktiviteter herunder udviklingen i forretningsområderne.

## RESULTAT

Årets resultat for 2016 udgør 260 mio.kr., hvorefter egenkapitalen er 2.713 mio.kr. og balancesummen 3.006 mio.kr.

AURA koncernen har igen i 2016 betydelig fremgang i den primære indtjening, idet resultat før afskrivninger (EBITDA) er øget med 11,4% til 126 mio.kr.

Resultat før finansielle poster udgør -31 mio.kr. mod -13 mio.kr. i 2015 og er negativt påvirket af især fiberaktiviteterne samt nedskrivninger på ejendommene, jf. note 1 til årsrapporten om årets særlige poster.

For at sikre et fremtidigt konkurrencedygtigt fundament og opnå synergiene ved den interne konsolidering i AURA Fiber afsluttedes i 2016 fusionen og migreringen til en fælles teknisk platform. De hermed forbundne omkostninger er udgiftsført under andre driftsomkostninger i henhold til koncernens regnskabspraksis.

De finansielle poster har bidraget med 304 mio.kr. netto, og indeholder også en realiseret avance vedrørende salg af aktier i DONG Energy A/S. Se nærmere nedenfor om finansiering.

Aktivitetsniveauet i koncernen har generelt været højt i 2016, men da koncernomsætningen fra 1. april 2016 indregnes eksklusive PSO-tarifferne, afspejler dette sig ikke i omsætningen.

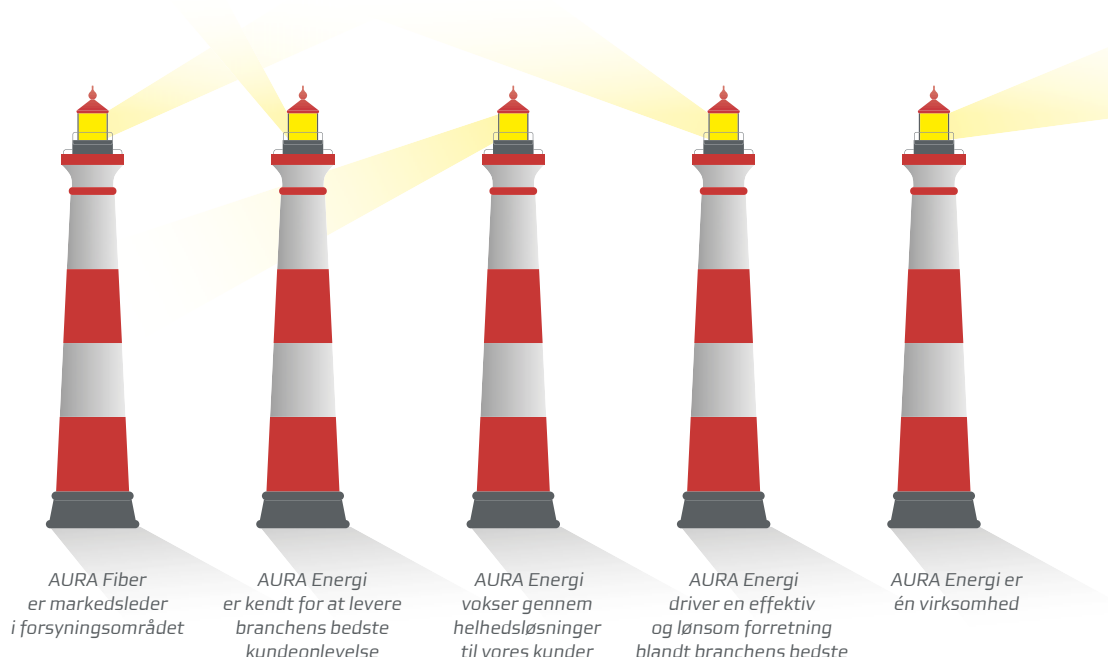
Udviklingen i forretningsområdernes aktiviteter er nærmere beskrevet senere i beretningen.

## FINANSIERING

I 2016 blev DONG Energy A/S planmæssigt børsnoteret, og AURA Energi besluttede at afhænde hovedparten af ejerandelen. Finansielle indtægter blev positivt påvirket med 282 mio.kr.

Den frigivne likviditet blev placeret i porteføljepleje hos flere nøje udvalgte forvaltere og følger den af bestyrelsen besluttede risikopolitik. Det samlede afkast af porteføljebeholdningerne i AURA koncernen gav et afkast på 3,37% i

## STRATEGI HELHED OG VÆKST BESTÅR AF FEM STRATEGISKE FYRTÅRNE





**Bagerst fra venstre:** Bjørn Kristensen, Claus Ørnbjerg Christensen, Allan Kulas, Bodil Kjærgaard Nielsen, Lars Kreutzfeldt Rasmussen, Lars Kromand, Ole Lykke Petersen, Henning Kruse, Peter Rønne, Michael Korsholm, Lars Broni (næstformand), Knud Jensen.  
**Forrest fra venstre:** Flemming Høj Hansen (økonomidirektør), Carsten Höegh Christiansen (adm. direktør), Thorkild Videbæk (kommerciel direktør), Allan Werk (formand), Ivan Dybvad og Hans Terp.

2016. Den resterende beholdning af DONG Energy-aktier gav et afkast på 13,87% siden børsnoteringen.

Koncernen har prioritetslån i nogle af ejendommene, der er placeret i selskabet AURA Ejendomme, og som kun lejes ud internt i koncernen.

De forventede ordinære investeringer i 2017 vil til en vis grad kunne egenfinansieres, og derudover vil der være mulighed for at afhænde værdipapirer fra porteføljerne. Ved eventuel deltagelse i vedvarende energiprojekter vil fremmedfinansiering også være en mulighed.

### INVESTERINGER

Årets investeringer fremgår af regnskabets anlægsnoter og beløber sig til 236 mio.kr.

For AURA Fiber og Dinel følges de langsigtede investeringsstrategier. I 2016 er der investeret henholdsvis 71 mio. kr. i AURA Fiber og 84 mio.kr. i Dinel. Vi foretager ekstra investeringer i elnettet de kommende år grundet udskiftninger i dele af nettet og for fortsat at sikre vores høje forsyningsikkerhed. I AURA Vind er der investeret i 2 Vestas V-112-møller placeret i Vestjylland til 61 mio.kr.

### FORVENTNINGER TIL FREMTIDEN

I 2017 forventes vækst og fortsat udvikling af koncernen. Der forventes et overskud, mens investeringerne forventes at være 214 mio.kr. for koncernen. Der forventes ikke op- eller nedskrivning af investeringerne i AURA Fiber eller AURA Vind i 2017.

### PÅVIRKNING PÅ DET EKSTERNE MILJØ

Der vil fortsat være fokus på, hvordan AURA Energi påvirker miljøet. Det er en del af vores strategi at deltage i den grønne omstilling – herunder at foretage investeringer i bæredygtige teknologier og vedvarende energi.

### VIDENSRESSOURCER

AURA Energi har fokus på fastholdelse og videreudvikling af AURA koncernens vidensressourcer. De består blandt andet af elever/lærlinge, faglærte håndværkere, ufaglærte medarbejdere, tekniske assistenter, kontorassistenter, elinstallatører, økonomer, ingeniører og akademikere. Medarbejdernes vidensressourcer består af kompetencer opnået gennem kurser og uddannelse og gennem udførelse af det daglige arbejde. For visse faggrupper har det været vanskeligere end tidligere at tiltrække kvalificeret arbejdskraft, hvorfor dette også fremover vil være et fokusområde.

### MANGFOLDIGHED I LEDELSEN

I efteråret 2016 blev der afholdt valg til repræsentantskabet i AURA Energi. Gennem kampagner for valget fremhævede vi blandt andet ønsket om, at repræsentantskabet afspejler vores andelshaveres forskellige køn, alder, beskæftigelse og etnicitet.

Det nye repræsentantskab består af 7 kvinder (7%) og 92 mænd (93%). På det første møde i det nye repræsentantskab den 5. januar 2017 blev bestyrelsen valgt, og den består af 1 kvinde (7%) og 14 mænd (93%). Der afholdes valg til repræsentantskabet igen i 2020. Det er fortsat bestyrelsens mål, at mindst 25% af bestyrelses- og repræsentantskabsmedlemmerne senest i 2021 skal være kvinder.

Blandt ansatte med ledelsesansvar er 29% kvinder. Det er uændret i forhold til 2015. Det er koncernens politik, at de bedst kvalificerede skal besætte de respektive ledelsesposter i koncernen, samtidig med at der tilstræbes en forøgelse af den kvindelige andel blandt direktion og afdelingschefer med ledelsesansvar til 33% i 2021. I 2016 har vi igangsat et lederudviklingsforløb, som kan bidrage til en forøgelse af andelen af kvinder med ledelsesansvar.

# Forretningsområde El-net

I 2016 skiftede AURA El-net navn til Dinel. Året har været præget af engrosmodellens indførelse og fortsat stort fokus på at sikre høj forsyningssikkerhed. Vi har desuden arbejdet med tiltag, der sikrer, at vi også fremover driver et effektivt netselskab.

Dinel varetager distribution af strøm fra Energinet.dk's overliggende net og ud til de 103.067 målepunkter. Det betyder, at cirka 250.000 personer får glæde af strøm distribueret af Dinel. Vi har desuden ansvaret for elmålerne samt drift, vedligehold og udbygning af elnettet i forsyningsområdet.

I 2016 har vi tilsluttet 883 nye installationer fordelt på 714 nye boliger og 169 nye virksomheder, og vi har leveret 925 GWh til forbrugerne.

## NYT NAVN OG VISUEL IDENTITET

I slutningen af 2016 skiftede vi navn fra AURA El-net til Dinel.

Dinel er fortsat en del af AURA Energi koncernen. Men med et nyt navn, et nyt logo og en ny visuel identitet imødekommer vi myndighedernes ønske om synlig adskillelse mellem aktiviteterne i netselskabets monopol og AURA koncernens kommercielle aktiviteter.

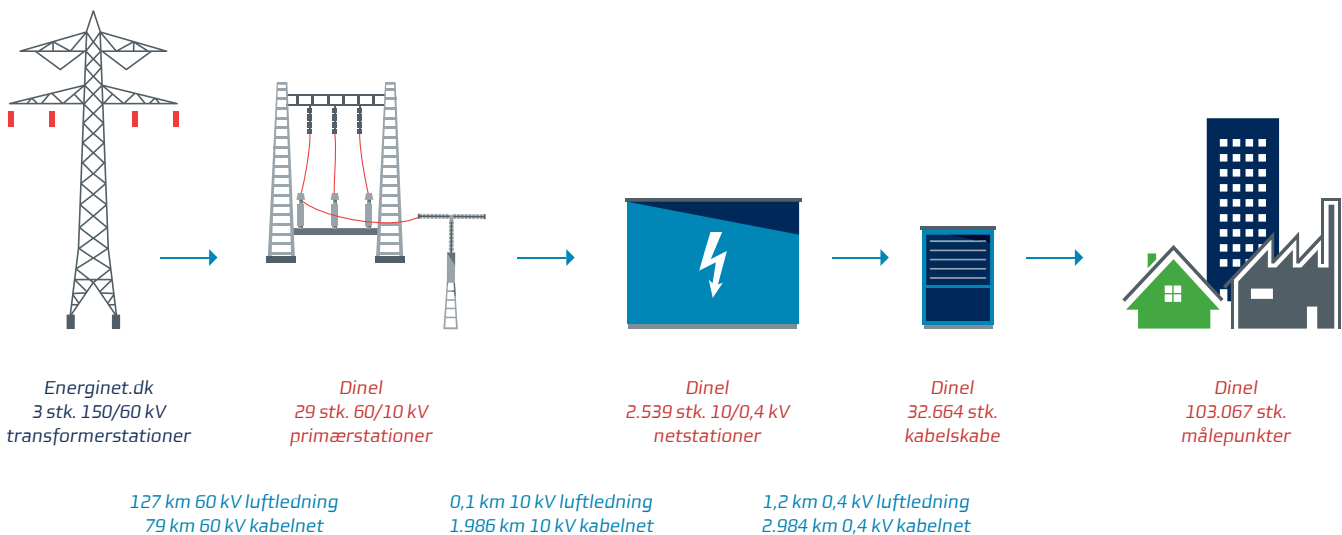
## ENGROSMODELLEN

En af de helt store opgaver i elmarkedet i 2016 har været implementeringen af engrosmodellen. Hidtil har netselskaberne – og dermed Dinel – selv afregnet levering af el direkte med kunden. Efter engrosmodellen trådte i kraft den 1. april 2016, sker al kundekontakt og fakturering direkte fra elleverandøren til kunden. Det har også hos Dinel krævet mange ressourcer i 2016 at foretage de nødvendige administrative og IT-mæssige tilpasninger.

## FORSYNINGSSIKKERHED

Vi har også i 2016 haft fokus på at sikre den højest mulige forsyningssikkerhed. Via vores Asset Management-processer sikrer vi, at der træffes optimale beslutninger, når der vælges mellem renovering, udskiftning eller fortsat vedligeholdelse af et anlæg. På den måde sikrer vi, at vores andelshavere får størst mulig værdi af investeringer og omkostninger til vedligehold. Der er i disse år et stort behov for ældningsrelaterede reinvesteringer i danske elforsyningsnet. Dette behov er også indeholdt i Dinels fem-års reinvesteringsplan.

## STRØMMENS VEJ TIL FORBRUGERNE



**DINEL**

El-nettet består af et landsdækkende 400 kV net og et 150 kV net, som drives af Energinet.dk.

Herfra overføres elektriciteten til Dinels distributionsnet. Det foregår på transformerstationer, hvor strømmen skales ned fra 150 kV til 60 kV.



Udover de forventede løbende driftsopgaver, planlagt vedligehold og udbygning af elnettet har aktiviteterne i 2016 også omfattet nye større renoveringsopgaver. I efteråret 2016 tog vi således første spadestik til en omfattende totalrenovering af 60 kV stationen på Risdalsvej i Viby. Det er den største anlægsopgave siden fusionen i 2014, og opgaven forventes afsluttet i 2017. Vi har desuden gennemført kabellægning af 60 kV luftledninger på strækninger mellem Galten og Nørre Vissing samt en strækning fra Svinsager mod Skanderborg. Vi har også gennemført løbende renovering og udskiftning af utidssvarende anlæg, udskiftning af kontrolrummets fjernkontrolanlæg samt etableret et automatisk system til forbrugsaflastning ved effektbrist i det overordnede forsyningsnet i Jylland.

#### ØVRIGE AKTIVITETER

Dinel har i 2016 etableret flere større forsyningsanlæg. Der er for eksempel etableret nye forsyningsanlæg til Aarhus Letbanes strækning mellem Odder og Viby. Det omfatter seks nye 10 kV stationer samt forstærkninger og udbygning af det bagvedliggende net. I 2016 nåede vi også en milepæl, idet vi kom i mål med udskiftningen af alle elmålere i forsyningsområdet til fjernafmålte målere. Det betyder, at vi fremover dagligt skal hjemtage og verificere data fra cirka 103.000 målere og dernæst sende dataene til DataHub.

#### ET EFFEKTIVT NETSLSKAB

I strategi Helhed og Vækst er målet for Dinel at være blandt de fem bedste netselskaber ved at få mest 'værdi' ud af de omkostninger, der afholdes til projektering, drift, udførelse af anlæg samt administration.

I 2016 har vi konkret arbejdet med følgende tiltag, hvor en målbar effekt forventes i 2017:

- Organisatorisk sammenlægning af de to drifts- og anlægsafdelinger i Odder og Galten.
- Uddelegering af ansvar og selvledelse til montører, så der frigives ressourcer på mellemliderniveau til projektering og planlægning.
- Forbedring af IT-værktøjer, der anvendes til planlægning og styring af arbejdsopgaver. Det giver teknikere og montører bedre mulighed for udførelse, planlægning og dokumentation af egne opgaver.
- Ændret lagerstruktur med ét hovedlager kombineret med decentrale bufferlagre og ensretning af materialevalg.
- Smart Grid og Big Data: Videreudvikling af IT-løsning til et såkaldt 'ekspertsystem', der kan udføre analyser af data fra fjernafmålte målere. Disse analyser skal danne grundlag for optimale beslutninger om drift, vedligehold og udbygning af nettet.

#### FOKUS I 2017

I 2017 bygger vi videre på initiativerne fra 2016. Vi vil fortsat arbejde for en høj forsyningsikkerhed, og vi vil blandt andet etablere et beredskab, der understøtter vores mål om at være blandt de fem bedste målt på forsyningsikkerhed. Asset Management skal også i 2017 sikre, at vi træffer optimale og værdiskabende beslutninger i forhold til forvaltning af vores fysiske anlæg. Internt fortsætter arbejdet med effektive processer og arbejdsopgaver i drift, vedligehold, projektering og udførelse. Vi planlægger blandt andet at etablere et system til GPS tracking af rullende materiel. Det skal sikre en bedre udnyttelsesgrad af køretøjer og hurtigere responstid.



#### Dinel

Base	Odder
Ledelse	Netdirektør Erik K. Rasmussen
Medarbejdere	72
Antal målepunkter	103.067
Forsyningsområde	Omkreds 180 km, areal 1.008 km <sup>2</sup>
Leveret el i 2016	925 GWh
Antal nye installationer	883
Krav til besparelser 2016	31 GWh

# Forretningsområde El-handel

For AURA El-handel bød 2016 på en krævende, men succesfuld overgang til engrosmodellen. Trods intens konkurrence fastholdte vi kundegrundlaget i 2016.

Det har været et omskifteligt år for prisen på el. Efter en start med faldende elpriser frem til februar er priserne kun steget, dog med en stor korrektion i november måned. Timing i forhold til gengtgning af eksisterende kunder har derfor været essentiel. Trods det volatile marked er det lykkedes fornuftigt igen i år.

## ENGROSMODELLEN

Overgangen til engrosmodellen den 1. april 2016 forløb meget tilfredsstillende. På trods af udfordringer med systemer og processer var implementeringen af den største reform siden liberaliseringen af elmarkedet i 2003 succesfuld – ikke mindst takket være dedikerede og dygtige medarbejdere. Vi er kommet godt fra start, men møder dog fortsat enkelte udfordringer med systemer og processer.

Også på afregningssiden har der været udfordringer. For eksempel i forhold til at kombinere lovgivning, systemer og kundeønsker til en forståelig regning, der nu indeholder både elforbrug, nettransport, PSO- og punktafgifter. Engrosmodellen har affødt mange kundeforhøvelser, og medarbejderne i kundeservice har gjort et stort stykke arbejde for at sikre kunderne en god oplevelse af den nye regningsstruktur.

Tilpasningen af organisationen til én samlet afdeling har gearet os til at kunne imødekomme fremtidige udfordringer. Elkundeservice er nu adskilt 100 procent fra netselskabet, hvilket er i overensstemmelse med hensigten med engrosmodellen.

## MARKEDET

Konkurrencen om kunderne er intensiveret yderligere i 2016, og vores målsætninger for både private og erhvervs-kunder er blevet udfordret.

Særligt engrosmodellens indførelse har skærpet konkurrencen om privatkunderne. Vi oplever, at salgsmetoderne er blevet mere aggressive, og flere konkurrenter har da også fået negativ omtale i medierne netop på grund af deres salgsmetoder. Vi vil naturligvis gerne vinde nye kunder, men holder fast i vores tilgang med gennemsigtige produkter og kompetent rådgivning. Det sikrer glade, trygge kunder – og langsigtede kunderelationer til gensidig gavn for både os og kunden.

Vi har etableret forskellige initiativer og salgskanaler, der sikrer en konstant nyttilgang af kunder. Særligt rammeaftaler til boligforeninger, sponsorstrøm og kampagnepris på hjemmesiden elpris.dk er succesfulde. Der er endvidere indgået en samarbejdsaftale med El-Salg, hvor kædens cirka 150 butikker i Danmark tilbyder en rabat på købet, såfremt kunden samtidig indgår en elaftale med AURA El-handel. Det er et initiativ, vi forventer os meget af i 2017.

På trods af den intense konkurrence på privatkundemarkedet har vi stort set fastholdt samme kundegrundlag som ved indgangen til 2016, men målsætningen om vækst er ikke nået.

På erhvervs-kundesiden er markedet så presset, at nogle tager store risici for små marginer. Som en konsekvens af dette er vi begyndt at kvalificere kundemassen yderligere, inden der gives tilbud. Kundemassen er derfor faldet, men vores risici i forbindelse med leverancen er også væsentligt formindsket.

Vi tilretter os løbende den nye konkurrencesituation, både i form af IT-systemer, men også gennem ansættelser og uddannelse.

## FOKUS I 2017

I 2017 forventer vi at implementere flexafregning. Det betyder, at alle private kunder skal afregnes på basis af timeforbruget fremfor et skønnet forbrug som hidtil.

Innovative tanker og fastholdelse af den gode kunderelation bliver uhyre vigtigt i 2017. Krumtappen for den gode kundeoplevelse er glade, motiverede medarbejdere – derfor vil vi fortsat fokusere på målrettede tiltag for at fastholde og højne medarbejdertilfredsheden.

Vi vil arbejde målrettet mod at nå de strategiske målsætninger i 2020, og vi afsøger løbende nye muligheder. Også i 2017 vil vi fokusere på kundefastholdelse og tilbageerobning af tabte kunder samt nytænkning af vækstmuligheder.



## AURA El-handel

Base	Galten
Ledelse	Økonomidirektør Flemming Høj Hansen
Medarbejdere	30
Salg af el i 2016	713 GWh

# Forretningsområde Installation

AURA Installation omfatter el-installation, entreprise, ledningsregistrering og butik. Alle fire områder arbejder på markeder med intens konkurrence, så det stiller krav til nytænkning og gode kunderelationer.

Forretningsområderne under AURA Installation opererer primært i Østjylland. Her er der fortsat stor byggeaktivitet og deraf følgende mangel på kvalificeret arbejdskraft inden for teknik- og installationsbranchen. Paradoksalt er området samtidig præget af skærpet priskonkurrence.

Nytænkning, kundefølgelse og fastholdelse af gode kunderelationer er derfor afgørende for at opretholde og udvikle forretningsområdet.

## EL-INSTALLATION

I el-installation varetager vi blandt andet teknisk komplicerede opgaver for pumpestationerne i vandforsyningssektoren i både Aarhus og Aalborg, ligesom vi også har opgaver i forbindelse med større boligrenoveringsopgaver via vundne licitationer.

I 2016 har vi været involveret i en række projekter i forbindelse med anlæg af den nye letbane i Aarhus. Vi har desuden deltaget i flere nybygninger og renoveringer for de største danske supermarkedskæder i hele Danmark. Dertil kommer større og mindre opgaver for såvel offentlige myndigheder, virksomheder og private borgere, herunder serviceaftaler med døgnvagt.

En af de store udfordringer i løbet af året har været at skaffe den nødvendige kvalificerede arbejdskraft til de mange forskelligartede opgaver. Vi uddanner derfor også selv egne lærlinge og har i øjeblikket 14 medarbejdere under uddannelse i afdelingen.

## ENTREPRISE

Entrepriseafdelingen beskæftiger sig primært med vejbelysning i det østjyske område. I løbet af året har vi haft et tæt samarbejde med en ekstern partner på en række mindre, flerårige gadelysprojekter. Det har dog vist sig at være vanskeligt at opnå de ønskede synergier på opgaverne, og samarbejdet er derfor sat i bero.

Vi fokuserer desuden på kommunale licitationer inden for nyanlæg, renovering og vedligehold af gadelys og signalanlæg samt forskellige projekteringsopgaver for både kommuner, foreninger og private virksomheder.

Mange kommuner er i disse år i færd med at udskifte og renovere byernes gadelys til mere energivenlige og intelligente systemer. Vi forventer i 2017 at kunne erobre en del af dette meget konkurrenceprægede marked.

## LEDNINGSREGISTRERING (GIS)

Opmåling og ledningsregistrering er blevet omorganiseret i løbet af året. De primære opgaver indenfor ledningsregistrering er opmåling for eksterne kunder, hovedsageligt mindre vandværker.

Vi vurderer, at der i løbet af 2017 kan tilføres yderligere kompetencer til området, da særligt kommunerne efterspørger ydelser vedrørende opmåling og registrering af blandt andet gadelys.

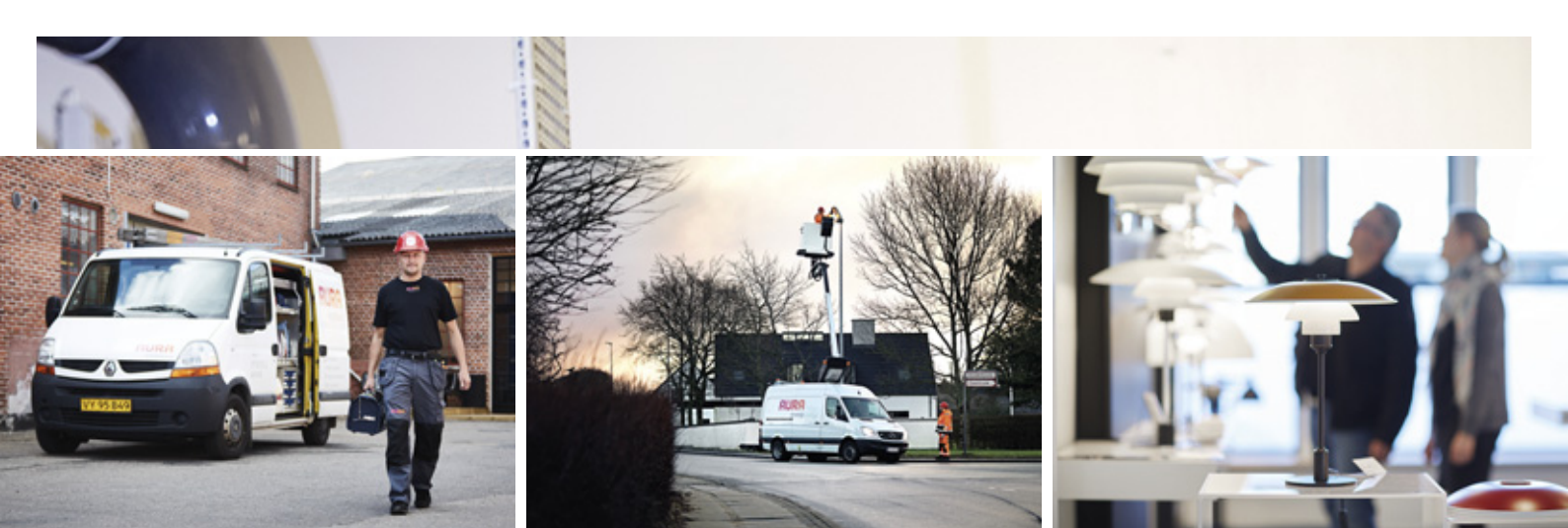
## BUTIK

Butikken, der med sin salgsudstilling i Viby har et samarbejde med den landsdækkende engroskæde El-Salg, leverer produkter og serviceydelser til hele det østjyske område. Det drejer sig om salg af hårde hvidevarer, el-artikler samt ikke mindst salg af belysning og kvalitetslamper inden for en række eksklusive designmærker.

I lyset af den hårde konkurrence på især hvidevareområdet er der i løbet af året iværksat en række initiativer. Vi har introduceret en finansieringsordning, hvor kunderne tilbydes en favorabel rentefri afdragsordning over elregningen. Desuden indgår butikken i vores aftale med El-Salg om rabat på køb ved samtidig indgåelse af elaftale.

Butikken arbejder desuden med engrossalg af primært hvidevarer i samarbejde med el-installation. Målgruppen er større kunder som boligforeninger, der tilbydes en pakkeløsning med levering og montering i forbindelse med større renoveringsarbejder.

I efteråret introducerede vi et nyt koncept i samarbejde med El-Salg, hvor en række butikker indgår i et nyt brandingfremstød under navnet 'Lyspunkt'. Kvalitetsprodukter og professionel rådgivning kendetegner 'Lyspunkt', og vi forventer, at samarbejdet vil differentiere os i forhold til vores konkurrenter og bidrage til øget omsætning i 2017.



### AURA Installation

Base	Viby J og Galten
Ledelse	Kommerciel direktør Thorkild Videbæk
Medarbejdere	69
Hovedområder	El-installation Entreprise Ledningsregistrering Butik

# Forretningsområde Fiber

AURA Fiber arbejder med at etablere fibernet infrastruktur i forsyningsområdet og med at levere attraktive ydelser via fiber til både privat- og erhvervs-kunder.

2016 har været præget af høj aktivitet i AURA Fiber – både i form af tilgang af kunder og ved den fysiske udbredelse af fibernet i forsyningsområdet. Etablering af fiber i Brabrand og Viby har været i fokus. Brabrand er ved udgangen af 2016 stort set færdig etableret, og etableringen i Viby er godt i gang. Interessen i de nye områder har vist sig at være stor fra såvel privat- som erhvervs-kunder. I de eksisterende områder har vi hele året arbejdet med en forøgelse af tilslutningsprocenten.

## MARKEDSUDVIKLING

Kunderne efterspørger i høj grad fiberbaserede løsninger. Erhvervsministeriets opgørelser viser, at andelen af fiberforbindelser er steget med 13,5%, så fiber nu udgør knap 20% af alle bredbåndsabonnementer. Opgørelserne viser også, at kunderne tilsvarende efterspørger højere hastigheder.

AURA Fiber mærker også denne tendens. I fjerde kvartal blev der lanceret en række nye, konkurrencedygtige internetprodukter, der giver mulighed for højere hastigheder, og som sætter fokus på blandt andet sikkerhed. Sammen med disse produkter har vi lanceret et nyt trådløst koncept, Smart WiFi. Dette koncept vandt i november Wi-Fi NOW Award i London foran konkurrenter som Google. Kunderne har taget godt imod de nye produkter, og der sker dermed en gradvis bevægelse mod højere hastigheder.

Trenden i TV-markedet peger fortsat mod en større grad af 'frit valg' samt øget brug af streamingtjenester. Det har i 2016 afspejlet sig i en øget afsætning af Frit Valgs-kanaler til vores kunder. Brugen af streaming er en væsentlig forklaring på stigningen i efterspørgslen efter højere internethastigheder.

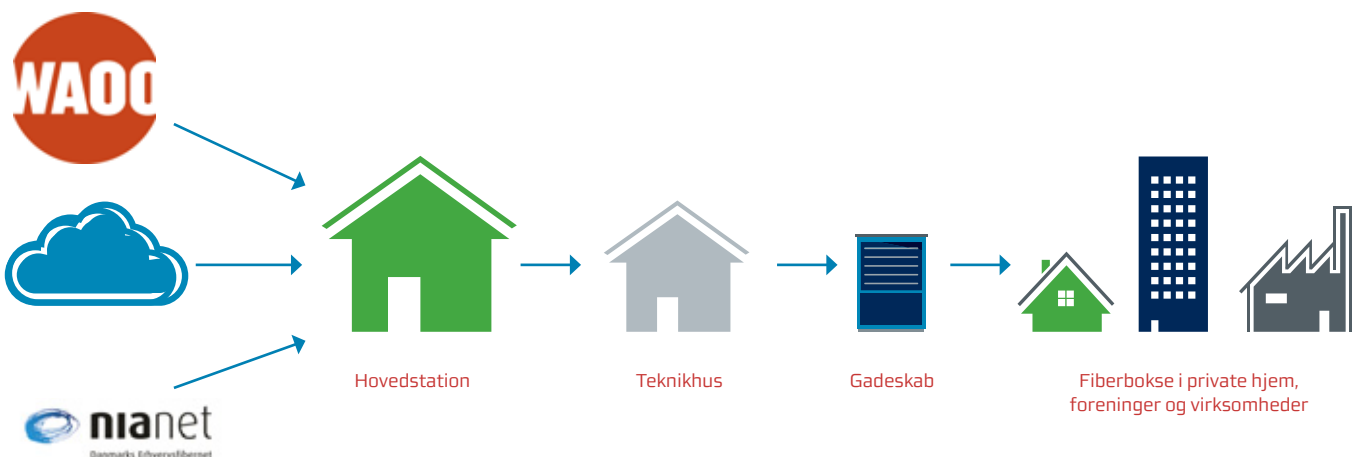
## SAMARBEJDSPARTNERE

Waoø leverer produkter til privatkunder og sørger desuden for landsdækkende, tværgående kampagner, som bidrager til stor synlighed og derfor styrker salgs- og markedsføringstiltagene i AURA Fiber.

Efter forandringer i ejerkredsen i 2015 har Waoø igennem 2016 stabiliseret sig omkring den nuværende ejerkreds og arbejder fortsat efter den fastlagte strategi med at understøtte kundetilgangen hos fiberselskaberne og styrke det fælles brand. Både egne og eksterne analyser viser fortsat stor tilfredshed med internetproduktet. Waoø-partnerne tog også i 2016 førstepladsen som 'Bedst i test' blandt internetudbydere – for femte år i træk.

AURA Fiber samarbejder med Nianet om levering af forbindelser til landsdækkende virksomheder og offentlige institutioner. Samarbejdet giver gensidig fordel, idet Nianet får adgang til levering af fiber til alle kundens lokationer, og

## FIBERENS VEJ TIL KUNDEN



AURA Fiber får øget trafik og omsætning i nettet. Antallet af Nianet-forbindelser er støt stigende.

#### HARMONISERING OG EFFEKTIVISERING

I 2016 har vi afsluttet flere store effektiviseringsprojekter. Kunderne er blevet samlet i ét kunde- og afregningsystem, ligesom netstrukturen i selve fibernettet er blevet harmoniseret. Det har krævet en stor indsats fra medarbejdernes side, og resultatet er forenklinger i en lang række funktioner. Gennemførelsen af projekterne har været en forudsætning for den fortsatte vækst. Der er desuden indgået et nyt samarbejde med Eniig omkring den tekniske drift af fibernettet, hvilket fremover vil bidrage til en mere rentabel drift.

#### FORVENTNINGER TIL 2017

Forventningen er, at de generelle markedstendenser vil fortsætte i 2017. AURA Fiber vil derfor bygge videre på den opdaterede produktplatform, så vores position i markedet fastholdes og styrkes. Dette gælder både i internet- og TV-markedet. Placeringen som markedets bedste leverandør af internet skal fastholdes.

Der er budgetteret med en væsentlig tilgang af kunder i 2017. En del af disse vil komme fra Viby-området, men tilslutningsprocenten i alle områder skal løftes.

I 2017 vil der være fokus på at høste frugterne af den interne konsolidering, der er gennemført i 2016.

#### Wao

Wao A/S er et markedsførings- og produkthus ejet af seks energiselskaber. Wao leverer derudover til et par selskaber, som ikke er aktionærer. Wao blev etableret i 2010 og har ca. 50 ansatte. Wao's produkter er koncentreret om internet, TV og telefoni til privatkunder og foreninger.

#### Nianet

Nianet A/S er etableret i maj 2003, har ca. 150 ansatte og ejes af 14 danske energiselskaber. Nianet leverer professionelle datakommunikationsløsninger baseret på fiber til både offentlige og private erhvervsvirksomheder. Nianet har fornyet den såkaldte Statsaftale om levering af ydelser til den statslige sektor.



#### AURA Fiber

Base	Odder
Ledelse	Fiberdirektør Anne Halse
Medarbejdere	57
Udbredelse	25.196 kunder 70.700 homes passed (har fiber ført til skel)

# Forretningsområde Rådgivning

I 2016 har AURA Rådgivning haft fokus på at opfylde det lovpligtige energisparemål i Dinel samt at hjælpe virksomheder, private, større bygningsejere og kommuner med energiarbejdet.

AURA Rådgivning har i 2016 primært arbejdet med at identificere og realisere energibesparelser, så Dinel kan opfylde det lovpligtige energisparemål til Energistyrelsen. Desuden har vi i 2016 udført energisyn for større virksomheder, arbejdet med energimærkning og energiovervågning samt deltaget i flere forsknings- og udviklingsprojekter.

## ENERGISPAREMÅL

2016 har været præget af usikkerhed om målet og retningslinjerne for energibesparelser. Energisparemålet for netselskaberne, herunder Dinel, blev således først endeligt fastlagt medio november 2016 fra Energistyrelsen. Målet er 28% mindre i forhold til 2015. Energisparearbejdet er derfor droppet ned og fokus flyttes i den kommende tid til andre ydelser i forretningsområdet.

## INDUSTRI, HANDEL OG SERVICE

Med baggrund i EU's direktiv om energieffektivitet skal alle store virksomheder udføre energisyn på deres energiforbrug til transport, proces og bygninger. Vi har i 2016 hjulpet både eksisterende og nye kunder med at opfylde kravene til energisynet.

Desuden har en politisk aftale om tilbagerulning af afgiften for forsyningssikkerhed betydet, at el-intensive virksomheder kan opnå reduktion af PSO-afgiften, hvis de indfører energiledelse og indgår en aftale med Energistyrelsen. Disse ændringer i lovgivningen har betydet en øget og målrettet salgindsats over for eksisterende og potentielle kunder. Om ordningen fortsat vil eksistere, når PSO-afgiften udfases, er på nuværende tidspunkt uvist.

I 2016 har vi, udover energibesparelser, energisyn og energiledelse, arbejdet med auditering af ledelsessystemer, bygherrerådgivning og kampagner for energirigtig adfærd hos både eksisterende og nye industrikunder.

## KOMMUNER OG STØRRE BYGNINGSEJERE

Vores arbejde med energimærkning fortsætter hos de større kunder. Vi har i 2016 afsluttet en større opgave i Tønder Kommune og er nu i gang med energimærkning for Aarhus Kommune og Mariagerfjord Kommune. Opgaven i Mariagerfjord Kommune suppleres med undervisning af kommunens varmemestre i opbygning og forståelse af energirigtig drift af varme anlæg. Derudover har vi varetaget energimærkning

kombineret med udførelse af energisyn for Sparekassen Kronjylland. Begge opgaver bidrager til opfyldelse af vores strategiske mål om mersalg til kunder.

Vi har igennem 2016 også varetaget bygherrerådgivningsopgaver for boligforeningen Alboa og Skanderborg Kommune i forbindelse med etablering af solcelleanlæg på udvalgte bygninger.

Endelig har vi hos Skanderborg Kommune og Brønderslev Kommune arbejdet med udvidelse af deres energiovervågningssystem.

## PRIVATE KUNDER

Vi tilbyder tilskud til private kunders energibesparelser via vores internetbaserede portal. Derudover tilbyder vi udførelse af Bedre Bolig-tjek i samarbejde med Favrskov Kommune. Der er i 2016 udført 60 Bedre Bolig-tjek. I 2017 forventer vi en tilsvarende mængde.

## FORSKNINGS- OG UDVIKLINGSPROJEKTER

I 2016 har vi afsluttet seks forsknings- og udviklingsprojekter. Vi har arbejdet med unges IT-vaner, keramiske kuglelejer, energioptimeret laboratorieventilation, identifikation og værdiansættelse af 'Non Energy Benefits' og Smart Grid i hjemmet.

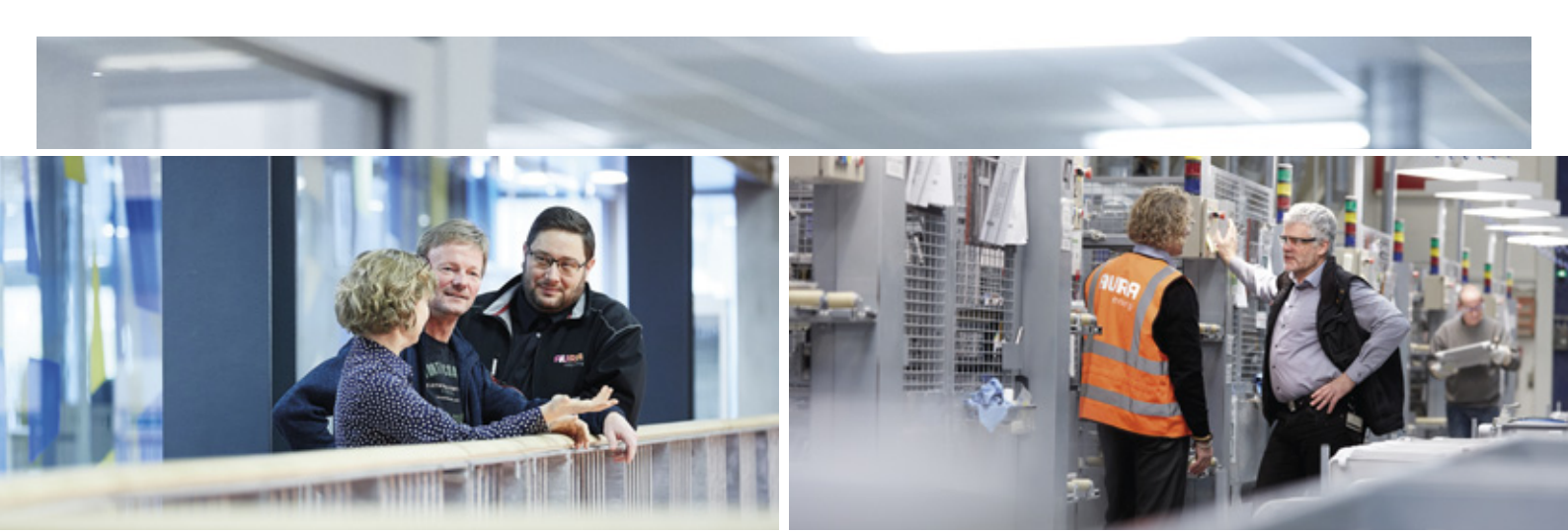
I 2017 deltager vi fortsat i forsknings- og udviklingsarbejdet i både danske og europæiske projekter.

## MERSALG OG KOMMERCIEL RÅDGIVNING

De strategiske tiltag har været fokuseret på mersalg til eksisterende kunder. Vi har i 2016 haft succes med at få en stor del af kunderne til at købe flere ydelser hos os.

Vi har desuden haft fokus på, at forsknings- og udviklingsprojekterne skal kunne kommercialiseres. Det betyder, at vi takker nej til deltagelse i nye projekter, hvor vi ikke kan se kommercielle potentialer. Desuden undersøger og tester vi de kommercielle muligheder i eksisterende projekter, for eksempel en nemmere tilgang til energibesparelserne eller muligheden for at opnå kontakt til potentielle kunder, som vi ellers ikke vil kunne opnå kontakt til, med henblik på salg af rådgivningsydelser eller krydsalg til andre dele af koncernen.





## AURA Rådgivning

Base	Brabrand
Ledelse	Kommerciel direktør Thorkild Videbæk
Medarbejdere	11
Besparelser realiseret 2016	48 GWh

# Øvrige aktiviteter

Som en del af vores strategi investerer vi i grøn omstilling i form af vindmøller. Vi undersøger også løbende mulighederne for at deltage i forskellige innovationsaktiviteter med forretningsmæssigt potentiale.

## AURA VIND APS

AURA Vind ApS har i løbet af 2016 udvidet sin portefølje af vindmøller fra de tidligere to Nordex-møller i Sverige med yderligere to møller i Danmark. I juni investerede vi således i to Vestas V112-møller i den store vindmøllepark Nørhede Hjortmose i Vestjylland.

På trods af de seneste års lave elpriser i markedet er der en forventning om stigende priser. Og med et tilfredsstillende produktionsmønster med de forskellige variationer hen over året bidrager elproduktionen fra vindmøllerne til vores strategi om at tage del i den grønne omstilling.

I løbet af året har vi vurderet andre vindmølleprojekter, og vi analyserer løbende eventuelle muligheder for at investere i bæredygtige teknologier, såfremt afkast og risikoniveauet er tilfredsstillende.

## AURA EJENDOMME APS

Ejendomsselskabet ejer og driver samtlige ejendomme og kontordomiciler på markedsmæssige vilkår for de forskellige forretningsområder, men i lyset af udviklingen på ejendoms-markedet er der i løbet af året foretaget en værdinedskrivning af ejendomsporteføljen.

En udlejningsejendom i Viby er frasolgt i 2016.

I forhold til lagerfaciliteter sammenlægger vi lagre for at opnå synergier og vurderer løbende kapacitetsbehovet. I forbindelse med renovering af 60 kV stationen på Risdalsvej i Viby vil vi undersøge mulighederne for yderligere frasalg af lagerfaciliteter og arealer.

## INNOVATIONS-AKTIVITETER

Udgangspunktet for vores innovationsaktiviteter er, at de skal have et energirelateret fokus og bibringe AURA Energi såvel viden som teknologi, der på sigt har et forretningsmæssigt potentiale.

I 2016 har vi arbejdet med mulighederne for at tage del i et batterilagringsprojekt, der er i den endelige afklaringsfase. Men også andre projekter med et innovativt præg har været undersøgt – herunder projekter inden for nanoteknologi, smart grid og intelligent belysning.

Der vil blive afsat yderligere ressourcer til at fokusere på nyskabende energirelaterede projekter. Vi arbejder i øjeblikket konkret på at udvikle en ny app med funktionaliteter, som kan differentiere os i forhold til vores konkurrenter i branchen.

## AURA A/S

AURA A/S fungerer som administrationselskab for koncernen, og dets formål er at udøve service og administration for koncernens forskellige selskaber samt anden virksomhed efter ledelsens skøn.



AURA Energi har i 2016 investeret i to Vestas V112-møller i vindmølleparken Nørhede Hjortmose i Vestjylland.

# Helhed og Vækst

I 2016 har arbejdet med strategi Helhed og Vækst overordnet set handlet om at konsolidere os som én virksomhed med fem klare fyrtårne. Eksekvering af strategien er dels foregået i de enkelte forretningsområder og dels på tværs i organisationen.

I foråret og hen over sommeren gjorde vi status på fremdriften i strategiplanen og de 56 strategiske initiativer, hvor der er fremdrift i størsteparten. Overordnet holder vi planen, men det har været nødvendigt med en tilpasning af nogle tidsplaner samt enkelte strategitilpasninger på grund af ændrede forudsætninger og markedsforhold.

## VÆRDIGRUNDLAGET

Et væsentligt tema i årets strategiarbejde har taget udgangspunkt i vores fyrtårn om, at AURA Energi er én virksomhed. Én virksomhed med ét værdigrundlag og én fælles kultur.

Tilblivelsen og implementeringen af vores værdigrundlag, der består af 'AURA Drivkraften' samt ni ledetråde om kultur og adfærd, har bidraget positivt til bevidstgørelse af AURA Energi som én virksomhed.

I de enkelte forretningsområder og stabsfunktioner er der arbejdet entusiastisk med forankringen af værdisættet i forhold til den enkelte medarbejders dagligdag og afdelingens strategi. Dette er sket gennem vores værdiambassadører, der er udpeget af hver enkelt afdeling. Værdiambassadørerne har på forskellig vis været medvirkende til igangsætning af aktiviteter og daglige rutiner, der minder os alle om vores værdigrundlag. Det er blevet ganske tydeligt over alt i organisationen, at vi nu har et fælles værdigrundlag, og dermed et fælles sprog.

Som led i arbejdet har der været afholdt workshops for vores værdiambassadører, hvor erfaringerne med implementeringen og værdiaktiviteterne er blevet drøftet. I de kommende år vil arbejdet med værdigrundlaget fortsætte, og en lang række initiativer er planlagt, herunder initiativer der rækker ud over selve værdiarbejdet, men som tager udgangspunkt i værdigrundlaget.

## KRYDSSALG

Krydssalg er endnu et eksempel på et vigtigt strategisk initiativ, der understøtter to af vores fyrtårne; 'AURA Energi som én virksomhed' og 'AURA Energi vokser gennem helhedsløsninger til vores kunder'.

Der er i 2016 nedsat en projektgruppe med repræsentanter fra de kommercielle forretningsområder samt Kommunikation & Marketing. I forhold til privatkunder er flere tværgående aktiviteter iværksat, herunder finansiering over elregningen og et samarbejde mellem EI-Salg kæden, herunder vores egen butik, og AURA EI-handel. På erhvervskundemarkedet er der blandt andet drøftet fælles salgsstrategi for udvalgte kunder, således en målrettet salgs- og marketingindsats kan gennemføres.

Evnen til at 'krydssælge' anser vi som helt grundlæggende for at kunne agere i vores kommercielle markeder. Initiativet vil derfor i de kommende år få øget fokus, og en egentlig plan for krydssalg er under udarbejdelse, hvor blandt andet en række nye virkemidler og initiativer vil indgå.

## AURA Værdier:

Åbenhed  
Ansvarlighed  
Proaktivitet



### AURA Drivkraften

Vi ønsker at udnytte de nye muligheder, vores verden giver. Derfor vil vi være i udvikling og løbende udfordre os selv og det bestående.

Vi lytter til hinanden og til vores kunder. Vi stiller skarpt på vores opgaveløsning og sikrer en effektiv, innovativ forretning.

Vi er alle værdifulde for AURA. Derfor er det væsentligt for os, at alle er engagerede, oplever trivsel og glæde i hverdagen og ser sig som en vigtig del af helheden.

Åbenhed, ansvarlighed og proaktivitet er derfor naturlige værdier for os.



### Ledetråde for AURA adfærd

- Du møder dine kolleger med tillid og positivitet.
- Du anerkender andres indsats.
- Du stiller konstruktive spørgsmål.
- Du lærer af både succes og fejltrin.
- Du møder kunden med åbenhed og nysgerrighed.
- Du holder, hvad du lover.
- Du hjælper kunden videre.
- Du tager ansvar for din opgave.
- Du er værdifuld for AURAs kunder, ejere og kolleger.

Alle medarbejdere var samlet på Moesgaard Museum i forbindelse med AURA-dagen 2016. Herefter besøgte medarbejderne alle lokationer og fik indblik i forretningsområderne. Gennem internt produktkendskab understøttes ambitionen om krydssalg.



# Et nyvalgt repræsentantskab

2016 stod i valgets tegn hos AURA Energi. For første gang efter fusionen skulle vi gennemføre et repræsentantskabsvalg, hvor 99 medlemmer skulle vælges.

Som andelsselskab er AURA Energi a.m.b.a. ejet af andelshaverne, det vil sige af alle, der har en elmåler i forsyningsområdet. Repræsentantskabet er øverste myndighed og repræsenterer andelshavernes interesser i forhold til den overordnede retning for AURA koncernen.

## DET FØRSTE VALG

Repræsentantskabet består af 99 medlemmer fordelt på syv valgområder. Medlemmerne vælges for en fireårig periode ved et repræsentantskabsvalg.

I 2016 gennemførte vi vores første repræsentantskabsvalg. Valget indledtes med en 'Stil op'-kampagne, hvor vi opfordrede alle andelshavere via annoncer, tv-spots og anden kommunikation til at stille op som kandidat. Da kandidatopstillingsperioden var ovre, havde 115 kandidater meldt

sig. Det betød, at der skulle afholdes valg i seks ud af syv valgområder. I Viby-området var der fredsvalg.

Selve valget blev markedsført gennem 'Stem'-kampagnen. Her opfordrede vi alle andelshavere til at tage del i valget gennem annoncer, tv-spots med mere. Alle andelshavere i de seks valgområder modtog desuden stemmemateriale pr. brev. Stemmeafgivelse skete enten online via vores hjemmeside eller pr. brev.

Efter valgperioden blev alle stemmer talt op. Ud af det totale antal andelshavere i AURA Energi på 102.194 kunne i alt 88.574 andelshavere afgive deres stemme. Da der var fredsvalg i Viby (valgområde 2), skulle de 13.499 andelshavere i dette område ikke stemme.

## Tillykke til de valgte kandidater

... OG TAK TIL DE 10.942 DER STEMTE

Her er AURA Energis nye repræsentantskab:

### Valgområde 1 Aarhus N, Aarhus V, Brabrand, Åbyhøj, Tilst, Hårlev J

Carsten Petersen  
Ejgil Rahbek  
Henrik Aa. Andreassen  
Jesper Pedersen  
Jesper Rosholm Tørræsø  
Joachim Hoffmann  
Jørn Grauballe  
Lars Broni  
Leif Guldberg  
Lotte Bostrup  
Niels Jørgen Madsen  
Per Lind Jensen  
Aase Møller

### Valgområde 2 Viby J

Claus Jespersen  
Claus Ø. Christensen  
Jørn M. Gleesborg  
Lars Kodbøl Jørgensen  
Morten Bak Josefsen  
Niels Henrik Rand  
Niels Skov Nielsen  
Peter Andersen  
Poul Ankersen  
Poul Wiborg  
Rolf Nielsen  
Steen Pedersen  
Uffe Jørgensen

### Valgområde 3 Hinnerup, Hammel, Galten, Sabro, Sporup, Silkeborg, Soaring, Låsby, Gjern

Carsten Christiansen  
Claus Hansen  
Flemming Jensen  
Henning Kruse  
Henrik Hjorth Fuglsang  
Jens Ørhøj  
John Kristensen  
Karsten Hegelund  
Kim Kusk Mortensen  
Kjeld Hansen  
Knud Lerche Vestergaard  
Nils Birkegaard Pedersen  
Peter Kjeldgaard

### Valgområde 4 Aarhus C, Højbjerg, Tranbjerg

Ali Glundal Nuur  
Allan Werk  
Anton Gammelgaard  
Benedikte Sofie Werk  
Hans Skou  
Jan Radzewicz  
Jens Andersen  
Knud Erik Dalgaard  
Lars Jacobsen  
Linda Ernst Norn  
Lone Terkildsen  
Michael Korsholm  
Ole Rix Østergaard  
Stig Mosebo  
Tekla Pryds

### Valgområde 5 Odder, Malling, Hundslund

Anders Kaa  
Anders M. P. Hansen  
Claus Bonde Mikkelsen  
Claus Peter Nielsen  
Hans Midtgaard  
Jan Gade  
John Grøn bæk Jakobsen  
Kim Nørgaard  
Klaus Mortensen  
Knud Søndergaard  
Lars K. Rasmussen  
Leif-Henning Jensen  
Niels Ekkelund  
Ole Lykke Petersen  
Ole Nielsen

### Valgområde 6 Mårslet, Beder, Hørning, Hasselager, Solbjerg

Arne Møller Jensen  
Bjørn Kristensen  
Brian Balle  
Henning E. Andersen  
Ivan Dybvad  
John Christiansen  
Jørn M. Andersen  
Kjeld Lyngsø  
Morten Sejersen  
Peder Pedersen  
Per Nielsen  
Søren Quist Rasmussen  
Thomas Hegelund Rønne  
Tranbjerggård ApS  
v. Jens Thomsen

### Valgområde 7 Skanderborg, Ry, Hovedgård, Brædstrup, Gedved, Østbirk

Bodil Kjærgaard Nielsen  
Frank Jensen  
Fritz Thøgersen  
Hans Peter Tygesen  
Hans Terp  
Heinrich Abrahamsen  
Jan Krogh Rasmussen  
Jan Løvheim  
Jytte Kirsten Hansen  
Karl Jørgensen  
Kurt Rønne  
Lars Kromand  
Ole Larsen  
Peter Hegelund Rønne  
Peter Rose Nøhr  
Tove Baisgaard

AURA Energi er dit lokale energiselskab, som forsyner over 100.000 østjyske husstande med strøm. Koncernen beskæftiger sig endvidere med elhandel, fiberbredbånd, elektrikeropgaver, rådgivning om energibesparelser samt detailhandel med hårde hvidevarer, lamper og andre elapparater.

**AURA**  
energi

Repræsentantskabsvalget blev blandt andet markedsført i lokale aviser. Efter valget blev navnene på de nye repræsentantskabsmedlemmer offentliggjort.



Knap 11.000 andelshavere – eller 12,35% – afgav deres stemme til valget. Det er et tilfredsstillende resultat.

#### **REPRÆSENTANTSKABET**

Det nyvalgte repræsentantskab mødtes første gang i starten af januar 2017. Her valgte de den nye bestyrelse for AURA Energi a.m.b.a.

Som medlem af repræsentantskabet deltager man i to faste årlige møder og får inspiration og indsigt i energisektoren gennem temamøder og relevante oplæg. Repræsentantskabet skal desuden godkende selskabets årsrapport samt

godkende ekstraordinære dispositioner. Desuden bidrager repræsentantskabet til koncernens udvikling.

#### **BESTYRELSEN**

Bestyrelsen i AURA Energi varetager blandt andet den strategiske ledelse af koncernen, ansætter direktionen og har ansvaret for, at vedtægter og lovgivning overholdes. Bestyrelser i datterselskaber er udpeget af AURA Energi a.m.b.a.'s bestyrelse.

Bestyrelsen består af 13 medlemmer og 6 suppleanter. Herudover er der to medarbejderrepræsentanter.

# Arbejdet med CSR i AURA

Vores CSR-strategi skal som udgangspunkt være fundamentet for ethvert strategisk initiativ i AURA Energi. De strategiske initiativer i vores strategi **Helhed og Vækst** implementeres således med udgangspunkt i vores CSR-politik.

Vi har i løbet af efteråret formuleret vores politik for social ansvarlighed (CSR-politik).

## CSR POLITIK

I AURA Energi vil vi sikre en bæredygtig og ansvarlig udvikling af vores forretning samt drive en virksomhed med samfundsmæssige interesser for øje. Vi er bevidste om, at AURA Energi, samtidig med at have fokus på de forretningsmæssige mål, også må udfylde sin rolle som en vigtig del af den danske energiforsyning og digitale infrastruktur med det ansvar, der følger heraf. Derfor integrerer vi sociale, miljømæssige og etiske forhold i vores strategiske arbejde samt i den daglige drift. Ved at sikre bæredygtig og ansvarlig udvikling af vores forretning kan vi desuden tiltrække og styrke samarbejdet med kunder, leverandører, andelshavere og myndigheder samt tiltrække og fastholde medarbejdere.

AURA Energi tager afstand fra enhver krænkelse af menneskerettigheder.

## CSR I AURA ENERGI

Vi anerkender FN Global Compacts ti principper for social ansvarlighed. Med udgangspunkt i ovenstående har vi valgt seks fokusområder; 'Forretningen', 'Innovation', 'Medarbejdere', 'Leverandører', 'Miljø' og 'Samfundet'.

### Forretningen:

AURA Energi driver virksomhed i overensstemmelse med vores tre kerneværdier; åbenhed, proaktivitet og ansvarlighed. Vores værdier og CSR-politik er i fællesskab fundamentet for forretningen. Det betyder, at vi i alle forhold vil arbejde ud fra følgende præmisser:

- At sikre, at alle aktiviteter i AURA Energi sker i overensstemmelse med vores værdier.
- At fremme samfundsansvar og god forretningsskik i samarbejde med vores leverandører og samarbejdspartnere.

### Innovation:

I AURA Energi ser vi innovation som en naturlig del af vores forretningsstrategi. Innovation indenfor grøn omstilling skal differentiere os i markedet, være et af vores bidrag til bæredygtig udvikling samt fastholde og udvikle vores kompetencer.

AURA Energi ønsker at fastholde og fremme vores fokus ved:

- At deltage i forsknings- og udviklingsaktiviteter indenfor energieffektiv teknologi og grøn omstilling.

- At kommercialisere forsknings- og udviklingsaktiviteter.
- At videreudvikle vores samarbejde med virksomheder, der beskæftiger sig med teknologiudvikling indenfor vedvarende energi, Green Tech, Smart Grid og lignende.

### Medarbejdere:

Tilfredse medarbejdere skaber tilfredse kunder. Derfor er det vigtigt, at AURA Energi er en attraktiv arbejdsplads med et godt arbejdsmiljø. Vi ønsker en arbejdsplads, hvor der er balance mellem arbejdsliv og fritid. AURA Energi ønsker at fastholde og fremme vores fokus på:

- Medarbejdertrivsel: Vi ønsker til stadighed at arbejde med at styrke trivsel blandt medarbejderne.
- Kompetenceudvikling: Med vores uddannelsespolitik ønsker vi at sikre, at alle medarbejdere besidder de nødvendige faglige og personlige kompetencer til at realisere vores strategi.
- Mangfoldighed: Vi ønsker mangfoldighed, både i ledelse og blandt medarbejdere.
- Sikker arbejdsplads: Ambitionen er nul-tolerance i forhold til personskader på arbejdspladsen. Gennem vores AMU-organisation koordineres indsatsen, både den forebyggende og den afhjælpende.

### Leverandører:

Som ansvarlig virksomhed ønsker vi, at vores leverandører udviser en adfærd, der er forenelig med vores CSR-politik. Konkret ønsker vi at fastholde og fremme:

- Krav til leverandører i forhold til ansvarlighed, herunder at respektere arbejdstagerrettigheder og fremme miljømæssig adfærd.
- I dialog med leverandører at udvikle samarbejdet om ansvarlighed.

### Miljø:

Som energiselskab ønsker vi at sikre, at vores virke sker ved mindst mulig påvirkning af det eksterne miljø. Samtidig ønsker vi, i samarbejde med vores kunder og andelshavere, at bidrage til de politiske mål for energireduktion, vedvarende energi og forsyningssikkerhed. Konkret ønsker vi at fastholde og fremme:

- Minimering af vores løbende påvirkninger på miljøet, herunder at begrænse vores eget forbrug af energi og miljøpåvirkende varer og ydelser.
- Vi ønsker i samarbejde med vores kunder og andelshavere at reducere energiforbruget gennem kompetent energirådgivning og engagement i forsknings- og udviklingsaktiviteter på energiområdet.





- Vi ønsker at kunne tilbyde vores kunder bæredygtig grøn strøm gennem opkøb af vindenergi og brug af andre virkemidler.
- Vi ønsker at sikre en bæredygtig og stabil infrastruktur.

#### **Samfundet:**

Vi bidrager til bæredygtig vækst og sammenhængskraft ved at drive en bæredygtig og lønsom el- og fiberinfrastruktur for vores andelshavere og skabe værdi gennem energiløsninger og digitale løsninger for kunder i hele Danmark. Samtidig ønsker vi at støtte kulturelle og sportslige foreninger og organisationer i lokalområdet.

#### **RESULTATER OPNÅET I 2016**

Selv om det formaliserede arbejde med CSR-strategien først for alvor tog fart fra efteråret 2016, er der dog opnået en række resultater indenfor de valgte fokusområder.

#### **Forretningen:**

Der er i alle forretningsenheder arbejdet målrettet med værdigrundlaget og italesættelsen af dette. Dette er sket dels i forhold til forretningsenhedens strategier, dels i forhold til de enkelte medarbejdere arbejdsopgaver og dagligdag.

#### **Innovation:**

I 2016 har AURA Energi været involveret i seks forsknings- og udviklingsprojekter for at fremme energieffektiviteten i samfundet. Der er anvendt cirka 2.000 timer på projekterne. Vi har endvidere aktivt støttet forretningsmodning af batteriteknologi hos en start-up virksomhed samt medvirket i forbindelse med udvikling af Smart Grid teknologi.

#### **Medarbejdere:**

Medarbejdertilfredsheden er steget markant fra 5,1 i 2015 til 5,7 i 2016 på en skala 0-7. Der er i årets løb gennemført en række initiativer for at fremme trivsel, forebygge stress og minimere sygefravær. Disse initiativer er blandt andet medvirkende til den øgede medarbejdertilfredshed.

#### **Leverandører:**

AURA Energis mange entreprenører er stillet overfor krav om, at deres ansatte og underleverandører skal arbejde efter danske arbejdsmarkedsvilkår.

#### **Miljø:**

AURA Energi har i 2016 foretaget internt energisyn for at identificere muligheder for at effektivisere energiforbruget i organisationen. Via energisynet er det muligt at effektivisere elforbruget med cirka ti procent.

Vi har desuden medvirket til realisering af energiforbedringer på 42.206 MWh hos vores kunder, og har dermed leveret vores bidrag til de nationale mål for energiforbedringer. De fleste energiforbedringer er opnået hos store erhvervs-virksomheder.

AURA Energi har i 2016 investeret i 2 stk. 3,3 MW vindmøller, der fysisk er placeret i Vestjylland.

AURA EI-handel tilbyder kunderne at købe strøm produceret på vindmøller i Danmark. Når kunderne køber strøm fra vindmøller, forpligter AURA EI-handel sig til at købe tilsvarende mængde hos vores samarbejdspartner Vindenergi Danmark.

#### **Samfundet:**

Udover at skabe værdi for lokalsamfundet ved at drive en effektiv og lønsom el- og fiberinfrastruktur har AURA Energi støttet lokale kulturinstitutioner, sportsforeninger og lignende. Vi har i 2016 støttet bredt - fra Moesgaard Museum til ungdomsteater (Musical Syds minitrup).

#### **CSR I 2017**

I 2017 vil vi opstille yderligere konkrete målbare handlingsplaner for vores CSR-arbejde i de seks udvalgte fokusområder. Vi vil anvende 2016 som reference for monitorering af vores indsats og vil med udgangen af 2017 evaluere vores indsats.

# Risikoprofil og særlige risici

... samt usikkerhed ved indregning og måling.

Risikostyring og -overvågning er en naturlig del af arbejdet i AURA Energi.

På en workshop i foråret 2016 for AURA Energis bestyrelse er koncernens risici blevet diskuteret og kvantificeret i den nu implementerede risikostyringsmodel. Således identificeres og vurderes risici løbende og mindst halvårligt med henblik på, at bestyrelsen på et struktureret grundlag vurderer, om en prioriteret risiko skal elimineres, reduceres eller befinder sig på et acceptabelt niveau.

## PRIORITEREDE RISICI

Risikoen for forsøg på cybercrime, herunder angreb på infrastruktur og data, som kan medføre manglende adgang til data, tyveri eller forvanskning af data, vurderes som høj i AURA koncernen og branchen generelt. I samarbejde med eksterne IT-revisorer har vi udarbejdet beredskabs- og handlingsplaner for at højne sikkerhedsniveauet.

Dinel er omfattet af elforsyningslovens bestemmelser om blandt andet indtægtsrammer, forrentningsloft og regler om benchmark. Reglerne har til formål at sikre effektive netvirksomheder. El-reguleringsudvalget har anbefalet, at regelsættet ændres, og myndighederne arbejder hermed. Vi er repræsenteret i flere udvalg i Dansk Energi for derigennem at påvirke og understøtte Dansk Energis politiske arbejde med myndigheder og lovgivning. Den nuværende regulering øger efter vores opfattelse risikoen for, at den tekniske tilstand i elnettet forringes på grund af manglende investeringer og levetidsforlængelser. For at imødegå denne risiko vurderer vi løbende behovet for investeringer i infrastruktur, og i henhold til AURA Energis strategi formulerer vi formål, politik og handlingsplaner herfor.

AURA Fiber vil fortsat foretage store investeringer i udrulning af fibernettet i forsyningsområdet. Investeringerne har en lang tidshorison og en relativ lang tilbagebetalingstid. Det betyder, at udviklingen i konkurrerende teknologier kan påvirke rentabiliteten betydeligt i både positiv og negativ retning. Hvis AURA Fibers strategi ikke realiseres, udgør det en risiko, da den har indflydelse på kundetilgangen. En anden væsentlig risiko er oprud i branchen. For at styrke

branchefællesskabet deltager vi i bestyrelserne i Nianet og Waoo, CEO Fiberforum under Dansk Energi samt i andre branchenetværk.

For Dinel og AURA Fiber har det stor betydning, at infrastrukturen fungerer optimalt, både for kunderne og for drift-en af henholdsvis el- og fibernettet. Vi har gennemprøvede beredskabsplaner, som sikrer, at kunderne generes mindst muligt i tilfælde af både spontane og planlagte afbrydelser. Beredskabsplanerne revurderes løbende, og der gennemføres løbende beredskabsøvelser.

## ØVRIGE RISICI

AURA El-handels indkøbspolitik sikrer, at vi ikke spekulerer i udsving i priserne på elmarkedet. For kunder med længerevarende fastprisaftaler er der indgået back-to-back aftaler, som afdækker både mængde- og prisrisici.

AURA Energi har generelt fokus på fastholdelse, videreuddannelse og rekruttering af kvalificeret arbejdskraft, da der er stor efterspørgsel inden for visse fagområder og brancher.

De kommercielle forretningsområder i AURA Energi arbejder på markeder med hård priskonkurrence, som vi ruster os til via strategiplanen Helhed og Vækst.

Vores kreditpolitik og styring af tilgodehavender fra kunder gør, at tab på debitorer er begrænset. Således udgør årets tab på debitorer under 1 % af koncernens omsætning.

Koncernens overskudslikviditet har vi placeret i porteføljepleje hos flere forvaltere. Forvaltningen foregår, i henhold til en af bestyrelsen godkendt investeringsstrategi, med lav risiko.

Koncernen er ikke væsentligt påvirket af valuta-, rente- og kreditpolitikker.

# Ledelses- påtegning

Bestyrelse og direktion har dags dato behandlet og godkendt årsrapporten for AURA Energi a.m.b.a. for regnskabsåret 1. januar – 31. december 2016.

Koncernregnskabet er aflagt i overensstemmelse med årsregnskabsloven.

Det er vores opfattelse, at årsregnskabet giver et retvisende billede af koncernens og selskabets aktiver, passiver og finansielle stilling pr. 31. december 2016 samt af resultatet af koncernens og selskabets aktiviteter og koncernens pengestrømme for regnskabsåret 1. januar – 31. december 2016.

Det er endvidere vores opfattelse, at ledelsesberetningen indeholder en retvisende redegørelse for udviklingen i koncernens og selskabets aktiviteter og økonomiske forhold, årets resultat og for koncernens og selskabets finansielle stilling.

Årsrapporten indstilles til repræsentantskabsmødets godkendelse.

Galten, den 28. marts 2017

## Direktion:

---

Carsten Höegh Christiansen  
*Adm. direktør*

---

Flemming Høj Hansen  
*Økonomidirektør*

---

Thorkild Videbæk  
*Kommerciel direktør*

## Bestyrelse:

---

Allan Werk  
*Formand*

---

Lars Broni  
*Næstformand*

---

Allan Kulas \*

---

Bjørn Kristensen

---

Bodil Kjærgaard Nielsen

---

Claus Ørnberg Christensen

---

Hans Terp

---

Henning Kruse

---

Ivan Dybvad

---

Knud Jensen \*

---

Lars Kreutzfeldt Rasmussen

---

Lars Kromand

---

Michael Korsholm

---

Ole Lykke Petersen

---

Peter Rønne

\* Medarbejdervalgt

# Den uafhængige revisors erklæringer

Til andelshaverne i AURA Energi a.m.b.a.

## KONKLUSION

Vi har revideret koncernregnskabet og årsregnskabet for AURA Energi a.m.b.a. for regnskabsåret 1. januar – 31. december 2016, der omfatter resultatopgørelse, balance, egenkapitalopgørelse og noter, herunder anvendt regnskabspraksis, for såvel koncernen som selskabet samt pengestrømsopgørelse for koncernen. Koncernregnskabet og årsregnskabet udarbejdes efter årsregnskabsloven.

Det er vores opfattelse, at koncernregnskabet og årsregnskabet giver et retvisende billede af koncernens og selskabets aktiver, passiver og finansielle stilling pr. 31. december 2016 samt af resultatet af koncernens og selskabets aktiviteter og koncernens pengestrømme for regnskabsåret 1. januar – 31. december 2016 i overensstemmelse med årsregnskabsloven.

## GRUNDLAG FOR KONKLUSION

Vi har udført vores revision i overensstemmelse med internationale standarder om revision og de yderligere krav, der er gældende i Danmark. Vores ansvar ifølge disse standarder og krav er nærmere beskrevet i revisionspåtegningens afsnit "Revisors ansvar for revisionen af koncernregnskabet og årsregnskabet". Vi er uafhængige af koncernen i overensstemmelse med internationale etiske regler for revisorer (IESBA's Etiske regler) og de yderligere krav, der er gældende i Danmark, ligesom vi har opfyldt vores øvrige etiske forpligtelser i henhold til disse regler og krav. Det er vores opfattelse, at det opnåede revisionsbevis er tilstrækkeligt og egnet som grundlag for vores konklusion.

## LEDELSENS ANSVAR FOR KONCERNREGNSKABET OG ÅRSREGNSKABET

Ledelsen har ansvaret for udarbejdelsen af et koncernregnskab og et årsregnskab, der giver et retvisende billede i overensstemmelse med årsregnskabsloven. Ledelsen har endvidere ansvaret for den interne kontrol, som ledelsen anser for nødvendig for at udarbejde et koncernregnskab og et årsregnskab uden væsentlig fejlinformation, uanset om denne skyldes besvigelser eller fejl.

Ved udarbejdelsen af koncernregnskabet og årsregnskabet er ledelsen ansvarlig for at vurdere koncernens og selskabets evne til at fortsætte driften; at oplyse om forhold vedrørende fortsat drift, hvor dette er relevant; samt at udarbejde koncernregnskabet og årsregnskabet på grundlag af regnskabsprincippet om fortsat drift, medmindre ledelsen

enten har til hensigt at likvidere koncernen eller selskabet, indstille driften eller ikke har andet realistisk alternativ end at gøre dette.

## REVISORS ANSVAR FOR REVISIONEN AF KONCERNREGNSKABET OG ÅRSREGNSKABET

Vores mål er at opnå høj grad af sikkerhed for, om koncernregnskabet og årsregnskabet som helhed er uden væsentlig fejlinformation, uanset om denne skyldes besvigelser eller fejl, og at afgive en revisionspåtegning med en konklusion. Høj grad af sikkerhed er et højt niveau af sikkerhed, men er ikke en garanti for, at en revision, der udføres i overensstemmelse med internationale standarder om revision og de yderligere krav, der er gældende i Danmark, altid vil afdække væsentlig fejlinformation, når sådan findes. Fejlinformationer kan opstå som følge af besvigelser eller fejl og kan betragtes som væsentlige, hvis det med rimelighed kan forventes, at de enkeltvis eller samlet har indflydelse på de økonomiske beslutninger, som regnskabsbrugerne træffer på grundlag af koncernregnskabet og årsregnskabet.

Som led i en revision, der udføres i overensstemmelse med internationale standarder om revision og de yderligere krav, der er gældende i Danmark, foretager vi faglige vurderinger og opretholder professionel skepsis under revisionen.

Herudover:

- Identificerer og vurderer vi risikoen for væsentlig fejlinformation i koncernregnskabet og årsregnskabet, uanset om denne skyldes besvigelser eller fejl, udformer og udfører revisionshandling som reaktion på disse risici samt opnår revisionsbevis, der er tilstrækkeligt og egnet til at danne grundlag for vores konklusion. Risikoen for ikke at opdage væsentlig fejlinformation forårsaget af besvigelser er højere end ved væsentlig fejlinformation forårsaget af fejl, idet besvigelser kan omfatte sammensværgelser, dokumentfalsk, bevidste udeladelser, vildledning eller tilsidesættelse af intern kontrol.
- Opnår vi forståelse af den interne kontrol med relevans for revisionen for at kunne udforme revisionshandling, der er passende efter omstændighederne, men ikke for at kunne udtrykke en konklusion om effektiviteten af koncernens og selskabets interne kontrol.

- Tager vi stilling til, om den regnskabspraksis, som er anvendt af ledelsen, er passende, samt om de regnskabsmæssige skøn og tilknyttede oplysninger, som ledelsen har udarbejdet, er rimelige.
- Konkluderer vi, om ledelsens udarbejdelse af koncernregnskabet og årsregnskabet på grundlag af regnskabsprincippet om fortsat drift er passende, samt om der på grundlag af det opnåede revisionsbevis er væsentlig usikkerhed forbundet med begivenheder eller forhold, der kan skabe betydelig tvivl om koncernens og selskabets evne til at fortsætte driften. Hvis vi konkluderer, at der er en væsentlig usikkerhed, skal vi i vores revisionspåtegning gøre opmærksom på oplysninger herom i koncernregnskabet og årsregnskabet eller, hvis sådanne oplysninger ikke er tilstrækkelige, modificere vores konklusion. Vores konklusion er baseret på det revisionsbevis, der er opnået frem til datoen for vores revisionspåtegning. Fremtidige begivenheder eller forhold kan dog medføre, at koncernen og selskabet ikke længere kan fortsætte driften.
- Tager vi stilling til den samlede præsentation, struktur og indhold af koncernregnskabet og årsregnskabet, herunder noteoplysningerne, samt om koncernregnskabet og årsregnskabet afspejler de underliggende transaktioner og begivenheder på en sådan måde, at der gives et retvisende billede heraf.
- Opnår vi tilstrækkeligt og egnet revisionsbevis for de finansielle oplysninger for virksomhederne eller forretningsaktiviteterne i koncernen til brug for at udtrykke en konklusion om koncernregnskabet. Vi er ansvarlige for at lede, føre tilsyn med og udføre koncernrevisionen. Vi er eneansvarlige for vores revisionskonklusion.

Vi kommunikerer med den øverste ledelse om bl.a. det planlagte omfang og den tidsmæssige placering af revisionen samt betydelige revisionsmæssige observationer, herunder eventuelle betydelige mangler i intern kontrol, som vi identificerer under revisionen.

#### **UDTALELSE OM LEDELSESBERETNINGEN**

Ledelsen er ansvarlig for ledelsesberetningen.

Vores konklusion om koncernregnskabet og årsregnskabet omfatter ikke ledelsesberetningen, og vi udtrykker ingen form for konklusion med sikkerhed om ledelsesberetningen.

I tilknytning til vores revision af koncernregnskabet og årsregnskabet er det vores ansvar at læse ledelsesberetningen og i den forbindelse overveje, om ledelsesberetningen er væsentligt inkonsistent med koncernregnskabet eller årsregnskabet eller vores viden opnået ved revisionen eller på anden måde synes at indeholde væsentlig fejlinformation.

Vores ansvar er derudover at overveje, om ledelsesberetningen indeholder krævede oplysninger i henhold til årsregnskabsloven.

Baseret på det udførte arbejde er det vores opfattelse, at ledelsesberetningen er i overensstemmelse med koncernregnskabet og årsregnskabet og er udarbejdet i overensstemmelse med årsregnskabslovens krav. Vi har ikke fundet væsentlig fejlinformation i ledelsesberetningen.

**Aarhus, den 28. marts 2017**

ERNST & YOUNG

Godkendt Revisionspartnerselskab

CVR-nr. 30 70 02 28

---

Jakob Nyborg  
statsaut. revisor

---

Thomas Riis  
statsaut. revisor

# Koncern- og årsregnskab

# Resultat- opgørelse

Note	t.kr.	Koncern		Modervirksomhed	
		2016	2015	2016	2015
2	<b>Nettoomsætning</b>	773.561	922.137	0	0
	Direkte omkostninger	-435.479	-632.010	0	0
	<b>Dækningsbidrag</b>	<b>338.082</b>	290.127	<b>0</b>	0
3	Andre eksterne omkostninger	-70.299	-54.587	-4.642	-1.823
4	Personaleomkostninger	-141.958	-122.638	-2.866	-2.649
	<b>EBITDA</b>	<b>125.825</b>	112.902	<b>-7.508</b>	-4.472
	Afskrivninger af im- og materielle anlægsaktiver	-115.123	-106.679	0	0
1	Nedskrivninger af im- og materielle anlægsaktiver	-27.051	-17.000	0	0
	<b>Resultat af ordinær primær drift</b>	<b>-16.349</b>	-10.777	<b>-7.508</b>	-4.472
	Andre driftsindtægter	4.533	2.674	0	3.895
	Andre driftsomkostninger	-18.771	-5.064	0	0
	<b>Resultat af primær drift</b>	<b>-30.587</b>	-13.167	<b>-7.508</b>	-577
	Andel af resultat efter skat i dattervirksomheder	0	0	-25.768	-4.727
	Andel af resultat efter skat i associerede virksomheder	0	-2.596	0	0
	Andel af resultat efter skat i fællesledede virksomheder	-507	0	0	0
1	Nedskrivninger af finansielle aktiver	-13.964	0	0	0
5	Finansielle indtægter	305.144	18.625	294.503	7.271
6	Finansielle omkostninger	-1.198	-2.923	-1.180	-2.217
	<b>Ordinært resultat før skat</b>	<b>258.888</b>	-61	<b>260.047</b>	-250
7	Skat af årets resultat	1.159	-259	0	-70
	<b>ÅRETS RESULTAT</b>	<b>260.047</b>	-320	<b>260.047</b>	-320
	<b>Forslag til resultatdisponering</b>				
	Overført resultat			260.047	-320
				<b>260.047</b>	-320

# Balance aktiver

Note	t.kr.	Koncern		Modervirksomhed	
		2016	2015	2016	2015
	<b>AKTIVER</b>				
	<b>Langfristede aktiver</b>				
8	<b>Immaterielle aktiver</b>				
	Rettigheder og websites mv.	3.147	4.361	0	0
		<b>3.147</b>	<b>4.361</b>	<b>0</b>	<b>0</b>
9	<b>Materielle aktiver</b>				
	Grunde og bygninger	87.883	121.457	0	0
	Produktionsanlæg og maskiner	1.722.817	1.644.068	0	0
	Andre anlæg, driftsmateriel og inventar	32.107	33.726	0	0
	Materielle aktiver under udførelse	82.205	53.445	0	0
		<b>1.925.012</b>	<b>1.852.696</b>	<b>0</b>	<b>0</b>
	<b>Finansielle aktiver</b>				
10	Kapitalandele i dattervirksomheder	0	0	2.003.796	1.994.744
11	Kapitalandele i fællesledede virksomheder	7.453	0	0	0
	Andre kapitalandele	26.394	379.816	0	338.600
12	Udskudt skat	8.584	14.144	211	0
		<b>42.431</b>	<b>393.960</b>	<b>2.004.007</b>	<b>2.333.344</b>
	<b>Langfristede aktiver i alt</b>	<b>1.970.590</b>	<b>2.251.017</b>	<b>2.004.007</b>	<b>2.333.344</b>
	<b>Kortfristede aktiver</b>				
	<b>Varebeholdning</b>				
	Råvarer og hjælpematerialer	25.959	29.620	0	0
		<b>25.959</b>	<b>29.620</b>	<b>0</b>	<b>0</b>
	<b>Tilgodehavender</b>				
	Tilgodehavender fra salg og tjenesteydelser	134.814	207.365	0	0
	Entreprisekontrakter	10.729	9.118	0	0
	Tilgodehavender hos dattervirksomheder	0	0	637.798	262.435
	Tilgodehavende skat	0	0	0	210
	Andre tilgodehavender	16.080	7.555	0	3.278
13	Periodeafgrænsningsposter	51.312	11.043	0	0
		<b>212.935</b>	<b>235.081</b>	<b>637.798</b>	<b>265.923</b>
	<b>Værdipapirer</b>	<b>778.775</b>	<b>293.869</b>	<b>71.182</b>	<b>0</b>
	<b>Likvide beholdninger</b>	<b>17.366</b>	<b>7.307</b>	<b>122</b>	<b>719</b>
	<b>Kortfristede aktiver i alt</b>	<b>1.035.035</b>	<b>565.877</b>	<b>709.102</b>	<b>266.642</b>
	<b>AKTIVER I ALT</b>	<b>3.005.625</b>	<b>2.816.894</b>	<b>2.713.109</b>	<b>2.599.986</b>



# Balance passiver

Note	t.kr.	Koncern		Modervirksomhed	
		2016	2015	2016	2015
	<b>PASSIVER</b>				
	<b>Egenkapital</b>				
	Virksomhedskapital	2.007.474	2.007.474	2.007.474	2.007.474
	Reserve for sikringsinstrumenter	415	-20.264	0	0
	Overført resultat	704.651	445.463	705.066	425.199
	<b>Egenkapital i alt</b>	<b>2.712.540</b>	<b>2.432.673</b>	<b>2.712.540</b>	<b>2.432.673</b>
	<b>Langfristede forpligtelser</b>				
14	Andre hensatte forpligtelser	3.673	3.331	0	0
15	Realkreditinstitutter	29.147	31.268	0	0
15	Kreditinstitutter	0	111.269	0	111.269
	<b>Langfristede forpligtelser i alt</b>	<b>32.820</b>	<b>145.868</b>	<b>0</b>	<b>111.269</b>
	<b>Kortfristede forpligtelser</b>				
15	Realkreditinstitutter	2.121	2.088	0	0
15	Kreditinstitutter	17.806	0	0	0
	Entreprisekontrakter	6.130	3.315	0	0
	Leverandører af varer og tjenesteydelser	87.246	76.744	495	0
	Gæld til dattervirksomheder	0	0	0	56.001
16	Selskabsskat	93	0	0	0
	Anden gæld	123.155	145.716	74	43
13	Periodeafgrænsningsposter	23.714	10.490	0	0
	<b>Kortfristede forpligtelser i alt</b>	<b>260.265</b>	<b>238.353</b>	<b>569</b>	<b>56.044</b>
	<b>Forpligtelser i alt</b>	<b>293.085</b>	<b>384.221</b>	<b>569</b>	<b>167.313</b>
	<b>PASSIVER I ALT</b>	<b>3.005.625</b>	<b>2.816.894</b>	<b>2.713.109</b>	<b>2.599.986</b>

- 1 Særlige poster
- 17 Kontraktlige forpligtelser og eventualposter m.v.
- 18 Pantsætninger og sikkerhedsstillelser
- 19 Anvendelse af afledte finansielle instrumenter
- 20 Nærtstående parter
- 21 Resultatdisponering
- 22 Anvendt regnskabspraksis

# Egenkapital- opgørelse

## Koncern

t.kr.

	Virksomheds- kapital	Reserve for sikrings- instrumenter	Overført resultat	I alt
<b>Egenkapital 1. januar</b>	<b>2.007.474</b>	<b>-20.264</b>	<b>445.463</b>	<b>2.432.673</b>
Ændringer i anvendt regnskabspraksis	0	0	-859	-859
<b>Korrigeret egenkapital 1. januar</b>	<b>2.007.474</b>	<b>-20.264</b>	<b>444.604</b>	<b>2.431.814</b>
Overført via resultatdisponering	0	0	260.047	260.047
Tilbageførsel af værdiregulering af sikringsinstrumenter, primo	0	20.264	0	20.264
Værdiregulering af sikringsinstrumenter, ultimo	0	532	0	532
Skat af egenkapitalposter	0	-117	0	-117
<b>Egenkapital 31. december</b>	<b>2.007.474</b>	<b>415</b>	<b>704.651</b>	<b>2.712.540</b>

## Modervirksomhed

	Virksomheds- kapital	Overført resultat	I alt
<b>Egenkapital 1. januar</b>	<b>2.007.474</b>	<b>425.199</b>	<b>2.432.673</b>
Ændringer i anvendt regnskabspraksis	0	-859	-859
<b>Korrigeret egenkapital 1. januar</b>	<b>2.007.474</b>	<b>424.340</b>	<b>2.431.814</b>
Overført via resultatdisponering	0	260.047	260.047
Tilbageførsel af værdiregulering af sikringsinstrumenter, primo	0	20.264	20.264
Værdiregulering af sikringsinstrumenter, ultimo	0	532	532
Skat af egenkapitalposter	0	-117	-117
<b>Egenkapital 31. december</b>	<b>2.007.474</b>	<b>705.066</b>	<b>2.712.540</b>

# Pengestrøms- opgørelse

	Koncern	
t.kr.	2016	2015
Ordinært resultat før skat	258.888	-61
Ned- og afskrivninger	142.174	123.679
Andre reguleringer af ikke-likvide driftsposter	-264.117	-13.114
Pengestrøm fra primær drift før ændring i driftskapital	136.945	110.504
Ændring i driftskapital	54.692	-34.217
Pengestrøm fra primær drift	191.637	76.288
Finansielle indtægter	5	2.793
Finansielle omkostninger	-1.198	-2.763
Pengestrøm fra ordinær drift	190.444	76.318
Betalt selskabsskat, tilbageholdt udbytteskat	0	1.353
<b>Pengestrøm drift</b>	<b>190.444</b>	<b>77.671</b>
Køb af materielle aktiver:		
Netaktiver	-84.276	-68.864
Fiberaktiver	-71.144	-85.684
Vindmøller	-61.175	0
Øvrige aktiver, netto	-19.228	-625
Salg af materielle aktiver	5.820	0
Provenue fra salg af DONG Energy-aktier	560.175	0
Køb/salg af værdipapirer	-400.000	23.994
Modtagne udbytter	1.680	2.637
<b>Pengestrøm investering</b>	<b>-68.148</b>	<b>-128.542</b>
Fremmedfinansiering:		
Afdrag på gæld til realkreditinstitutter	-2.088	-3.490
Indfrielse/afdrag gæld til kreditinstitutter	-110.149	-57.300
<b>Pengestrøm finansiering</b>	<b>-112.237</b>	<b>-60.790</b>
<b>Årets pengestrøm</b>	<b>10.059</b>	<b>-111.661</b>
Likvider, primo	7.307	118.968
<b>LIKVIDER, ULTIMO</b>	<b>17.366</b>	<b>7.307</b>

Derudover er der opkrævet og indbetalt energiafgifter på 719 mio.kr. (2015: 757 mio.kr.) og moms på 255 mio.kr. (2015: 246 mio.kr.). Pengestrømsopgørelsen kan ikke direkte udledes af koncern- og årsregnskabet's øvrige bestanddele.

Koncernens likvider og ultralikvide værdipapirer udgør 796 mio.kr. og er således i årets løb forøget med 495 mio.kr. i 2016

# Noter Øvrige

Note	t.kr.	Koncern		Modervirksomhed	
		2016	2015	2016	2015
1	<b>Særlige poster</b>				
	Nedskrivninger vindmøller	0	-17.000	0	0
	Nedskrivninger af andre kapitalandele	-13.964	0	0	0
	Nedskrivninger ejendomme	-27.051	0	0	0
	Nedskrivning i alt	<b>-41.015</b>	-17.000	<b>0</b>	0
	Migrerings- og fusionsomkostninger i AURA Fiber A/S indregnet under andre driftsomkostninger	<b>-13.971</b>	0	<b>0</b>	0
	Indtægt ved salg af DONG Energy-aktier indregnet under finansielle indtægter	<b>281.587</b>	0	<b>281.587</b>	0

## 2 Aktiviteter – primært segment

	El-net	Fiber	Installation	El-handel	Rådgivning	Vindmøller	Heraf koncern internt	<b>Koncern i alt</b>
<b>2016</b>								
Nettoomsætning	290.270	116.194	78.380	341.321	26.926	4.913	-84.443	<b>773.561</b>
<b>2015</b>								
Nettoomsætning	470.577	103.921	77.456	260.537	34.955	2.913	-28.222	922.137

# Noter Øvrige

Note	t.kr.	Koncern		Modervirksomhed	
		2016	2015	2016	2015
3	<b>Honorar til generalforsamlingsvalgt revisor</b>				
	Samlet honorar til EY:				
	Honorar vedrørende lovpligtig revision	315	287		
	Skattemæssig rådgivning	85	45		
	Erklæringsopgaver med sikkerhed	29	10		
	Andre ydelser	485	300		
		<b>914</b>	<b>642</b>		
4	<b>Personaleomkostninger</b>				
	Gager og lønninger	140.291	124.083		
	Pensioner	15.804	14.571		
	Andre omkostninger til social sikring	3.807	3.432		
	- heraf aktiveret på anlæg	-17.944	-19.448		
		<b>141.958</b>	<b>122.638</b>		
	Gennemsnitligt antal fuldtidsbeskæftigede (ATP)	294	281		
	Ledelsesaf lønning				
	Repræsentantskab	117	330		
	Bestyrelse	2.581	2.679		
	Direktion	5.939	5.850		
	Modervirksomheden har ingen ansatte.				
5	<b>Finansielle indtægter</b>				
	Renteindtægter fra dattervirksomheder	0	0	3.117	4.471
	Afkast portefølje-værdipapirer	305.139	9.244	291.291	0
	Øvrige renteindtægter	5	5.770	95	0
	Afkast af kapitalandele	0	3.611	0	2.800
		<b>305.144</b>	<b>18.625</b>	<b>294.503</b>	<b>7.271</b>
6	<b>Finansielle omkostninger</b>				
	Renteomkostninger til dattervirksomheder	0	0	870	1.424
	Renteomkostninger, kreditinstitutter	1.198	2.763	310	793
	Øvrige renteomkostninger	0	160	0	0
		<b>1.198</b>	<b>2.923</b>	<b>1.180</b>	<b>2.217</b>

# Noter Øvrige

Note	t.kr.	Koncern		Modervirksomhed	
		2016	2015	2016	2015
7	<b>Skat af årets resultat</b>				
	Årets aktuelle skat	93	0	0	0
	Årets regulering af udskudt skat	-433	120	0	0
	Regulering tidligere års aktuelle skat	0	139	0	70
	Regulering af udskudt skat tidligere år	-819	0	0	0
		<b>-1.159</b>	<b>259</b>	<b>0</b>	<b>70</b>

8	<b>Immaterielle aktiver</b>	Koncern
		<b>Rettigheder m.v.</b>
	Kostpris 1. januar	5.766
	Tilgang	1.270
	Afgang	-3.599
	Kostpris 31. december	3.437
	Ned- og afskrivninger 1. januar	-1.405
	Afskrivninger	-1.222
	Afgang	2.337
	Ned- og afskrivninger 31. december	-290
	<b>Regnskabsmæssig værdi 31. december</b>	<b>3.147</b>

Note **t.kr.**

Koncern

9 **Materielle aktiver**

	<b>Grunde og bygninger</b>	<b>Produktionsanlæg og maskiner</b>	<b>Andre anlæg, driftsmateriel og inventar</b>	<b>Materielle anlægsaktiver under udførelse</b>	<b>I alt</b>
Kostpris 1. januar	150.642	2.624.122	52.728	53.445	2.880.937
Tilgang	362	164.680	13.559	57.222	235.823
Overført	476	27.986	0	-28.462	0
Afgang	-3.600	-52.797	-13.414	0	-69.811
Kostpris 31. december	147.880	2.763.991	52.873	82.205	3.046.949
Ned- og afskrivninger 1. januar	-29.184	-980.054	-19.003	0	-1.028.241
Afskrivninger	-3.762	-99.722	-10.417	0	-113.901
Nedskrivninger	-27.051	0	0	0	-27.051
Afgang	0	38.602	8.654	0	47.256
Ned- og afskrivninger 31. december	-59.997	-1.041.174	-20.766	0	-1.121.937
<b>Regnskabsmæssig værdi 31. december</b>	<b>87.883</b>	<b>1.722.817</b>	<b>32.107</b>	<b>82.205</b>	<b>1.925.012</b>

Der knytter sig en usikkerhed til værdiansættelsen for investeringer i fibernet, jf. ledelsesberetningens afsnit om Risikoprofil og særlige risici (se side 26). Fibernet indgår med en værdi på 699 mio.kr. Ejendomme er nedskrevet med 27 mio.kr. som følge af udviklingen i ejendomsmarkedet, hvor koncernens ejendomme er beliggende.

10 **Kapitalandele i dattervirksomheder**

	<b>Modervirksomhed</b>	
	<b>2016</b>	<b>2015</b>
Kostpris 1. januar	2.160.924	2.130.924
Tilgang	15.000	30.000
Kostpris 31. december	2.175.924	2.160.924
Værdireguleringer 1. januar	-166.180	-147.163
Ændring i anvendt regnskabspraksis	-859	0
Årets resultat	-25.768	-4.727
Regulering af sikringsinstrumenter netto	20.679	-14.290
Værdireguleringer 31. december	-172.128	-166.180
<b>Regnskabsmæssig værdi 31. december</b>	<b>2.003.796</b>	<b>1.994.744</b>

**Navn og hjemsted**

AURA A/S, Galten  
 AURA Ejendomme ApS, Viby J  
 AURA Vind ApS, Viby J  
 Dinel A/S, Odder  
 AURA EI-handel A/S, Galten  
 AURA Rådgivning A/S, Brabrand  
 AURA Installation A/S, Viby J  
 AURA Fiber A/S, Odder

**Stemme- og ejerandel**

100%  
 100%  
 100%  
 100%  
 100%  
 100%  
 100%  
 100%

Alle dattervirksomheder er selvstændige enheder.

# Noter Øvrige

Note	t.kr.	Koncern		Modervirksomhed	
		2016	2015	2016	2015
<b>11</b>	<b>Kapitalandele i fællesledede og associerede virksomheder</b>	<b>Fællesledede virksomheder</b>	<b>Associerede virksomheder</b>		
	Kostpris 1. januar	7.960	3.850		
	Afgang	0	-3.850		
	Kostpris 31. december	7.960	0		
	Værdireguleringer 1. januar	0	-1.254		
	Afgang	0	1.254		
	Årets resultat	-507	0		
	Værdireguleringer 31. december	-507	0		
	<b>Regnskabsmæssig værdi 31. december</b>	<b>7.453</b>	<b>0</b>		

Som følge af implementeringen af nyeste årsregnskabslov indgår de 70% af kapitalandelene i K/S Bondön II, Viby J, som fællesledet virksomhed. Nettoværdien pr. 31. december 2015 er indregnet som kostpris 1. januar 2016. Koncernen overdrogede sine ejerandele i Havvind Bugt P/S til 0 kr. i 2015 og har dermed ikke længere kapitalandele i associerede virksomheder.

<b>12</b>	<b>Udskudt skatteaktiv</b>				
	Udskudt skat 1. januar	14.144	9.203	0	0
	Årets regulering af udskudt skat	-6.379	4.941	0	0
	Regulering af udskudt skat tidligere år	819	0	0	0
	<b>Udskudt skat 31. december</b>	<b>8.584</b>	<b>14.144</b>	<b>0</b>	<b>0</b>
	Udskudt skatteaktiv vedrører:				
	Materielle anlægsaktiver	8.584	14.144	0	0
		8.584	14.144	0	0

Det udskudte skatteaktiv forventes udnyttet ved modregning i fremtidige skattemæssige overskud i sambeskatningskredsen. Hele det udskudte skatteaktiv er indregnet som langfristet aktiv.

<b>13</b>	<b>Periodeafgrænsningsposter</b>				
	Periodeafgrænsningsposter under aktiver 51.312 t.kr. (2015: 11.043 t.kr.) består primært af periodisering af salg.				
	Periodeafgrænsningsposter under forpligtelser 23.714 t.kr. (2015: 10.490 t.kr.) består primært af modtagne indbetalinger fra kunder, vedrørende det efterfølgende regnskabsår.				

<b>14</b>	<b>Andre langfristede hensatte forpligtelser vedrører garantiforpligtelser på entreprisekontrakter.</b>				
-----------	---	--	--	--	--



Note	t.kr.	Koncern		Modervirksomhed	
		2016	2015	2016	2015
15	<b>Gæld til real- og andre kreditinstitutter m.v.</b> Gældsforpligtelserne fordeles således:				
	<b>Realkreditinstitutter</b>				
	Langfristet	29.147	31.268	0	0
	Kortfristet	2.121	2.088	0	0
		31.268	33.356	0	0
	<b>Kreditinstitutter</b>				
	Langfristet	0	111.269	0	111.269
	Kortfristet	17.806	0	0	0
		17.806	111.269	0	111.269
	<b>Gældsforpligtelser i alt</b>	<b>49.074</b>	144.625	<b>0</b>	111.269
	Gældsforpligtelserne er indregnet således i balancen:				
	Langfristede gældsforpligtelser	29.147	142.537	0	111.269
	Kortfristede gældsforpligtelser	19.927	2.088	0	0
		49.074	144.625	0	111.269
	Langfristede gældsforpligtelser, der forfalder efter 5 år fra regnskabsårets udløb (regnskabsmæssig værdi)	20.327	22.583	0	0
16	<b>Skyldig selskabsskat</b>				
	Skyldig selskabsskat 1. januar	0	338		
	Årets aktuelle skat inkl. sambeskattede dattervirksomheder	93	0		
	Betalt selskabsskat i året	0	-338		
	<b>Skyldig selskabsskat 31. december</b>	<b>93</b>	0		

AURA Energi a.m.b.a. er beskattet efter Selskabslovens § 1.1.6 og dermed ikke omfattet af sambeskatningen. Alle 100%-ejede selskaber er omfattet af dansk obligatorisk sambeskatning.

# Noter Øvrige

---

## 17 KONTRAKTLIGE FORPLIGTELSE OG EVENTUALPOSTER M.V.

### Eventualaktiver

Pr. 31. december 2016 har koncernen ikke-indregnede skatteaktiver på i alt 30,5 mio.kr. (2015: 27,3 mio.kr.)

### Eventualforpligtelser

Modervirksomhedens datterselskaber indgår i sambeskatning. Selskaberne hæfter ubegrænset og solidarisk for danske selskabsskatter inden for sambeskatningskredsen. Eventuelle senere korrektioner af den skattepligtige sambeskatningsindkomst eller kildeskatter på udbytte m.v. vil kunne medføre, at selskabernes hæftelse udgør et større beløb end det i regnskabet afsatte. Koncernen som helhed hæfter ikke over for andre.

Selskabet indgår i fælles momsregistrering med øvrige koncernselskaber i AURA Energi koncernen. Selskabet hæfter solidarisk for den samlede momsbetaling.

### Operationelle leasingforpligtelser

Koncernens selskaber har indgået operationelle leasingkontrakter med en gennemsnitlig årlig leasingydelse på 143 t.kr. (2015: 125 t.kr.)

Leasingkontrakterne har en restløbetid på op til 52 måneder med en samlet nominel restleasingydelse på 2.555 t.kr. (2015: 3.166 t.kr.)

Note	t.kr.	Koncern		Modervirksomhed	
		2016	2015	2016	2015
18	<b>Pantsætninger og sikkerhedsstillelser</b>				
	Følgende aktiver er stillet til sikkerhed for kreditinstitutter:				
	Øvrige kapitalandele	0	338.600	0	338.600
	Grunde og bygninger med en regnskabsmæssig værdi på	73.763	79.041	0	0
		<b>73.763</b>	<b>417.641</b>	<b>0</b>	<b>338.600</b>

Modervirksomheden har desuden stillet kaution for dattervirksomhedernes banklån og garantistillelser m.v. Pr. 31. december 2016 udgør sikkerhedsstillelser og garantier m.v. 60 mio.kr. (2015: 116 mio.kr.)

Koncernen har overfor samhandelspartnere, som en del af elhandelsaktiviteten, stillet garanti for det til enhver tid værende mellemværende. Garantien udgør maksimalt 61,9 mio.kr. Koncernen har derudover stillet en kaution på maksimalt 2 mio.kr. vedrørende fiberaktiviteten.

## 19 ANVENDELSE AF AFLEDTE FINANSIELLE INSTRUMENTER

Som led i sikring af indregnede og ikke-indregnede transaktioner anvender AURA koncernen sikringsinstrumenter, såsom elhandelskontrakter. Der henvises til anvendt regnskabspraksis for beskrivelse heraf.

### Indregnede transaktioner

Sikring af indregnede transaktioner omfatter tilgodehavender og gældsforpligtelser.

### Elhandelskontrakter

Koncernen indgår elafdækningskontrakter for at sikre omkostningen til indkøb af el til de kunder, hvor koncernen har aftalt en fast pris. Aftalerne indgås "back to back" med salgskontrakterne, så det sikres at elafdækningskontrakterne dækker samme volumen og leveringsperiode. Elafdækningskontrakterne er afledte finansielle instrumenter og måles til dagsværdi. Centrale forudsætninger for opgørelse af dagsværdien er den aktuelle markedspris på el samt skøn over udviklingen i markedet i kontrakternes løbetid. Skøn over udviklingen i markedet er baseret på observationer på et aktivt marked.

## 20 NÆRTSTÅENDE PARTER

Der har ikke været væsentlige transaktioner med nærtstående parter udover helejede dattervirksomheder, og disse foretages på normale markedsvilkår, jf. Årsregnskabslovens § 98 c, stk. 7, hvorfor denne regel anvendes.

## 21 Resultatdisponering

### Forslag til resultatdisponering

Overført resultat		260.047	-320
		<b>260.047</b>	<b>-320</b>

# Anvendt regnskabspraksis

---

Årsrapporten for AURA Energi er aflagt i overensstemmelse med årsregnskabslovens (lov nr. 738 af 1. juni 2015) bestemmelser for klasse C-virksomheder (stor).

## **ÆNDRING I ANVENDT REGNSKABSPRAKSIS**

Anvendt regnskabspraksis er i forhold til sidste regnskabsår, som følge af foretagne lovændringer i årsregnskabsloven, ændret på følgende områder:

Ejerandel i K/S Bondön II prorata konsolideres ikke længere, men indregnes som kapitalandel i fællesledet virksomhed. Andre kapitalandele måles til kostpris.

Som følge af implementeringen af engrosmodellen indregnes offentlige forpligtelser (PSO) ikke fra 1. april 2016 i omsætningen og direkte omkostninger. Ændringen har ingen påvirkning på bruttoresultatet.

Selskabet har valgt at opstille balancen i kontoform med opdeling i lang- og kortfristede aktiver og passiver med tilpasning af sammenligningstallene for 2015.

Bortset fra ovenstående samt nye og ændrede præsenterings- og oplysningskrav som følge af lov nr. 738 af 1. juni 2015 er årsregnskabet aflagt efter samme regnskabspraksis som sidste år. Ændringen har ingen beløbsmæssig virkning på dækningsbidraget.

Nettoomsætningen omfatter frem til engrosmodellens ikrafttræden den 1. april 2016 også indtægter fra salg af PSO-tarif i Dinel.

## **KONCERNREGNSKABET**

Koncernregnskabet omfatter modervirksomheden AURA Energi a.m.b.a. og dattervirksomheder, hvori AURA Energi a.m.b.a. direkte eller indirekte besidder 100% af stemmerettighederne eller på anden måde har bestemmende indflydelse. Virksomheder, hvori koncernen besidder over 20% af stemmerettighederne og udøver betydelig, men ikke bestemmende indflydelse, betragtes som associerede virksomheder, jf. koncernoversigten.

Ved konsolideringen foretages eliminering af koncerninterne indtægter og omkostninger, kapitalandele og interne mellemværender samt realiserede og urealiserede fortjenester og tab ved transaktioner mellem de konsoliderede virksomheder.

Kapitalandele i dattervirksomheder udlignes med den forholdsmæssige andel af dattervirksomheders dagsværdi af nettoaktiver og forpligtelser på anskaffelsestidspunktet.

## **Koncerninterne virksomhedssammenslutninger, sammenlægningsmetoden**

I 2016 er koncernens to fiberselskaber fusioneret ved brug af sammenlægningsmetoden, da fusionen er koncernintern.

## **Afledte finansielle instrumenter**

Datterselskabet AURA El-handel A/S har et risikostyringssystem, der indebærer, at prisvariabilitet ved salg af el indenfor givne rammer skal udligne hinanden. Som led i risikostyringen indgås finansielle aftaler om køb af el til sikring af salgskontraktens volumen. De indgåede finansielle købsaftaler betragtes regnskabsmæssigt som afledte finansielle instrumenter.

---

Afledte finansielle instrumenter indregnes første gang i balancen til kostpris og måles efterfølgende til dagsværdi. Positive og negative dagsværdier af afledte finansielle instrumenter indgår i andre tilgodehavender, henholdsvis anden gæld.

Ændringer i dagsværdi af afledte finansielle instrumenter, der er klassificeret som og opfylder kriterierne for sikring af dagsværdien af et indregnet aktiv eller en indregnet forpligtelse, indregnes i resultatopgørelsen sammen med ændringer i dagsværdien af det sikrede aktiv eller den sikrede forpligtelse.

Ændringer i dagsværdi af afledte finansielle instrumenter, der er klassificeret som og opfylder betingelserne for sikring af fremtidige aktiver eller forpligtelser, indregnes i andre tilgodehavender eller anden gæld og i egenkapitalen. Resultater den fremtidige transaktion i indregning af aktiver eller forpligtelser, overføres beløb, som tidligere er indregnet på egenkapitalen i regnskabsposten "Reserve for værdiregulering af sikringsinstrumenter", til kostprisen for henholdsvis aktivet eller forpligtelsen. Resultater den fremtidige transaktion i indtægter eller omkostninger, overføres beløb, som tidligere er indregnet i egenkapitalen, til resultatopgørelsen i den periode, hvor det sikrede påvirker resultatopgørelsen.

For afledte finansielle instrumenter, som ikke opfylder betingelserne for behandling som sikringsinstrumenter, indregnes ændringer i dagsværdi løbende i resultatopgørelsen.

## RESULTATOPGØRELSE

### Nettoomsætning

Ved indgåelse af salgskontrakter, der består af flere separate salgstransaktioner, opdeles kontraktsummen på de enkelte salgstransaktioner efter den relative dagsværdimetode. De separate salgstransaktioner indregnes som nettoomsætning, når kriterierne gældende for salg af varer, tjenesteydelser eller entreprisekontrakter er opfyldt.

En kontrakt opdeles på enkelttransaktioner, når dagsværdien af de enkelte salgstransaktioner kan opgøres pålideligt, og salgstransaktionerne hver især har selvstændig værdi for køber. Salgstransaktioner vurderes at have selvstændig værdi for køber, når transaktionen er individuelt identificerbar og normalt sælges enkeltvis.

Nettoomsætningen måles til dagsværdien af det aftalte vederlag ekskl. moms og afgifter. Alle former for afgivne rabatter indregnes i nettoomsætningen. Den omfatter indtægt fra salg af PSO-tarif i Dinel frem til 1. april 2016, hvor engrosmodellen træder i kraft.

### Omsætning fra salg af varer

Indtægter fra salg af varer hvilket omfatter el, indholdsydelser til fibernet, hårde hvidevarer, belysningsartikler m.v. indregnes i nettoomsætningen, når overgang af de væsentligste fordele og risici til køber har fundet sted, indtægten kan opgøres pålideligt, og betaling forventes modtaget. I de tilfælde, hvor solgte varer løbende leveres og integreres med købers ejendom, indregnes omsætningen i nettoomsætningen, i takt med at levering sker, hvorved nettoomsætningen svarer til salgsværdien af årets udførte arbejder.

### Omsætning fra salg af tjenesteydelser

Omsætning fra levering af tjenesteydelser, der omfatter indholdsydelser til fibernet, transport af el og data, ledningsregistrering, energirådgivning m.v. indregnes lineært, i takt med at serviceydelserne leveres.

# Anvendt regnskabspraksis

---

## **Omsætning fra entreprisekontrakter**

Entreprisekontrakter vedr. elinstallationsopgaver og gadelyskontrakter, hvor der leveres anlæg med høj grad af individuel tilpasning, indregnes i nettoomsætningen, i takt med at produktionen udføres, hvorved omsætningen svarer til salgsværdien af årets udførte arbejder (produktionsmetoden). Når resultatet af en entreprisekontrakt ikke kan skønnes pålideligt, indregnes omsætningen kun svarende til de medgåede omkostninger, i det omfang det er sandsynligt, at de vil blive genindvundet.

Færdiggørelsesgraden opgøres med udgangspunkt i forbrugte omkostninger i forhold til seneste omkostningsestimat.

## **Direkte omkostninger**

Posten indeholder køb af el og systemtariffer, køb af råvarer, hjælpematerialer og indholdsydelser vedrørende varer nævnt under omsætning fra salg af varer.

## **Andre eksterne omkostninger**

Heri indgår omkostninger i form af vedligeholdelse af el- og fibernettet, drift af bygninger og vognpark, kommunikation og marketing, administration, lokaler, tab på debitorer m.v.

## **Personaleomkostninger**

Der er ingen ansatte i modervirksomheden, idet alle ansatte er tilknyttet AURA A/S og AURA Installation A/S.

## **Andre driftsindtægter**

Andre driftsindtægter indeholder regnskabsposter af sekundær karakter i forhold til virksomhedernes aktiviteter, herunder fortjeneste ved afhændelse af materielle anlægsaktiver.

## **Andre driftsomkostninger**

Andre driftsomkostninger indeholder regnskabsposter af sekundær karakter i forhold til virksomhedernes aktiviteter, herunder omkostninger foranlediget af selskabssammenlægninger og tab ved afhændelse af materielle anlægsaktiver.

## **Resultat af kapitalandele i dattervirksomheder, associerede virksomheder og fællesledede virksomheder**

I modervirksomhedens resultatopgørelse indregnes den forholdsmæssige andel af de enkelte dattervirksomheders resultat efter skat efter fuld eliminering af intern avance/tab.

I både koncernens og modervirksomhedens resultatopgørelser indregnes den forholdsmæssige andel af de associerede og fællesledede virksomheders resultat efter skat efter eliminering af forholdsmæssig andel af intern avance/tab.

## **Finansielle indtægter og omkostninger**

Finansielle indtægter og omkostninger indeholder renter, kursgevinster og -tab vedrørende værdipapirer, gæld og transaktioner i fremmed valuta, amortisering af finansielle aktiver og forpligtelser samt tillæg og godtgørelser under acontoskatteordningen m.v.

## **Skat af årets resultat**

Modervirksomheden AURA Energi a.m.b.a. er beskattet efter Selskabsskattelovens §1.1.6 og dermed ikke med i sambeskatningen.

Modervirksomhedens dattervirksomheder er omfattet af de danske regler om tvungen sambeskatning. Dattervirksomheder indgår i sambeskatningen fra det tidspunkt, hvor de indgår i konsolideringen i koncernregnskabet og frem til det tidspunkt, hvor de udgår fra konsolideringen.

---

Dattervirksomheden AURA A/S er administrationsselskab for sambeskatningen og afregner som følge heraf alle betalinger af selskabsskat med skattemyndighederne.

Den aktuelle danske selskabsskat fordeles ved afregning af sambeskatningsbidrag mellem de sambeskattede virksomheder i forhold til disses skattepligtige indkomster. I tilknytning hertil modtager virksomheder med skattemæssigt underskud sambeskatningsbidrag fra virksomheder, der har kunnet anvende dette underskud til nedsættelse af eget skattemæssigt overskud.

Årets skat, der består af årets aktuelle selskabsskat, årets sambeskatningsbidrag og ændring i udskudt skat – herunder som følge af ændring i skattesats – indregnes i resultatopgørelsen med den del, der kan henføres til årets resultat, og direkte i egenkapitalen med den del, der kan henføres til posteringer direkte i egenkapitalen.

## BALANCE

### Immaterielle og materielle aktiver

Fælles intern og ekstern hjemmeside og IP-adresser er aktiveret som immaterielle anlægsaktiver og afskrives over 3-5 år, som er den forventede brugstid for aktiverne.

Grunde og bygninger, produktionsanlæg og maskiner samt andre anlæg, driftsmateriel og inventar måles til kostpris med fradrag af akkumulerede af- og nedskrivninger. Der afskrives ikke på restværdier, herunder grunde.

Kostprisen omfatter anskaffelsesprisen og omkostninger direkte tilknyttet anskaffelsen indtil det tidspunkt, hvor aktivet er klar til brug. For egenfremstillede aktiver omfatter kostprisen direkte og indirekte omkostninger til materialer, komponenter, underleverandører og løn.

Kostprisen på et samlet aktiv opdeles i separate bestanddele, der afskrives hver for sig, hvis brugstiden på de enkelte bestanddele er forskellige.

Der foretages lineære afskrivninger over den forventede brugstid, baseret på følgende vurdering af aktivernes forventede maksimale brugstider. Vindmøller, hvortil der ydes statstilskud til elprisen, afskrives ud fra produktionen i tilskudsperioden.

Bygninger	20-40 år
Facader og indretning	10-20 år
Produktionsanlæg og maskiner	2-45 år
Andre anlæg, driftsmateriel og inventar	3-10 år

Produktionsanlæg og maskiner indeholder bl.a. infrastrukturanlæg vedrørende el og fiberaktiviteter og vindmøller. Afskrivningsgrundlaget opgøres under hensyntagen til aktivets restværdi og reduceres med eventuelle nedskrivninger. Afskrivningsperioden og restværdi fastsættes på anskaffelsestidspunktet og revurderes årligt. Overstiger restværdien aktivets regnskabsmæssige værdi, ophører afskrivning.

Fortjeneste og tab ved salg af materielle aktiver opgøres som forskellen mellem salgsprisen med fradrag af salgsomkostninger og den regnskabsmæssige værdi på salgstidspunktet. Fortjeneste eller tab indregnes i resultatopgørelsen under andre driftsindtægter henholdsvis andre driftsomkostninger.

# Anvendt regnskabspraksis

---

## Finansielle aktiver

Finansielle aktiver består af kapitalandele i dattervirksomheder, associerede og fællesledede virksomheder og øvrige kapitalandele samt udskudt skat. Kapitalandele måles efter den indre værdis metode.

### Kapitalandele i dattervirksomheder, associerede og fællesledede virksomheder

Kapitalandele måles til den forholdsmæssige andel af virksomhedernes indre værdi opgjort efter koncernens regnskabspraksis med fradrag eller tillæg af urealiserede koncerninterne avancer og tab.

Nettoopskrivning af kapitalandele vises som reserve for nettoopskrivning efter den indre værdis metode i egenkapitalen i det omfang, den regnskabsmæssige værdi overstiger kostprisen.

Øvrige kapitalandele i brancheorienterede virksomheder klassificeres som finansielle aktiver og måles til kostpris.

### Værdiforringelse af langfristede aktiver

Den regnskabsmæssige værdi af immaterielle, materielle og finansielle aktiver vurderes årligt for indikationer på værdiforringelse, ud over det som udtrykkes ved afskrivning.

Foreligger der indikationer på værdiforringelse, foretages nedskrivningstest af hvert enkelt aktiv henholdsvis gruppe af aktiver. Der foretages nedskrivning til genindvindingsværdien, hvis denne er lavere end den regnskabsmæssige værdi.

Som genindvindingsværdi anvendes den højeste værdi af nettosalgspris og kapitalværdi. Kapitalværdien opgøres som nutidsværdien af de forventede nettopengestrømme fra anvendelsen af aktivet eller aktivgruppen og forventede nettopengestrømme ved salg af aktivet eller aktivgruppen efter endt brugstid.

## Varebeholdninger

Varebeholdninger måles til kostpris efter FIFO-metoden. Er nettorealiseringsværdien lavere end kostprisen, nedskrives til denne lavere værdi.

Kostprisen for varebeholdninger omfatter anskaffelsespris med tillæg af hjemtagelsesomkostninger.

Nettorealiseringsværdi for varebeholdninger opgøres som salgssum med fradrag af færdiggørelsesomkostninger og omkostninger, der afholdes for at effektuere salget, og fastsættes under hensyntagen til omsættelighed, ukurans og udvikling i forventet salgspris.

## Tilgodehavender

Tilgodehavender måles til amortiseret kostpris.

Der foretages nedskrivning til imødegåelse af tab, hvor der vurderes at være indtruffet en objektiv indikation på, at et tilgodehavende eller en portefølje af tilgodehavender er værdiforringet. Hvis der foreligger en objektiv indikation på, at et individuelt tilgodehavende er værdiforringet, foretages nedskrivning på individuelt niveau.

Tilgodehavender, hvorpå der ikke foreligger en objektiv indikation på værdiforringelse på individuelt niveau, vurderes på porteføljeniveau for objektiv indikation for værdiforringelse. De objektive indikatorer, som anvendes for porteføljer, er fastsat ud fra historiske tabserfaringer.

Nedskrivninger opgøres som forskellen mellem den regnskabsmæssige værdi af tilgodehavender og nutidsværdien af de forventede pengestrømme, herunder realiseringsværdi af eventuelle modtagne sikkerhedsstillelser.



---

## Entreprisekontrakter

Entreprisekontrakter måles til salgsværdien af det udførte arbejde. Salgsværdien måles på baggrund af færdiggørelsesgraden på balancedagen og de samlede forventede indtægter på det enkelte igangværende arbejde.

Når salgsværdien på en entreprisekontrakt ikke kan opgøres pålideligt, måles salgsværdien til de medgåede omkostninger eller nettorealiseringsværdien, hvis denne er lavere.

Den enkelte entreprisekontrakt indregnes i balancen under tilgodehavender eller gældsforpligtelser. Nettoaktiver udgøres af summen af de entreprisekontrakter, hvor salgsværdien af det udførte arbejde overstiger acontofaktureringer. Nettoforpligtelser udgøres af summen af de entreprisekontrakter, hvor acontofaktureringer overstiger salgsværdien. Omkostninger i forbindelse med salgsarbejde og opnåelse af kontrakter indregnes i resultatopgørelsen, i takt med at de afholdes.

## Periodeafgrænsningsposter

Periodeafgrænsningsposter, indregnet under aktiver, omfatter afholdte omkostninger vedrørende efterfølgende regnskabsår.

## Selskabsskat og udskudt skat

Aktuelle skatteforpligtelser og tilgodehavende aktuel skat indregnes i balancen som beregnet skat af årets skattepligtige indkomst, reguleret for skat af tidligere års skattepligtige indkomster og for betalte acontoskatter.

Skyldige og tilgodehavende sambeskatningsbidrag indregnes i balancen som "Tilgodehavende selskabsskat" eller "Skyldig selskabsskat".

Udskudt skat måles efter den balanceorienterede gælds metode af alle midlertidige forskelle mellem regnskabsmæssig og skattemæssig værdi af aktiver og forpligtelser. I de tilfælde, hvor opgørelse af skatteværdien kan foretages efter forskellige beskatningsregler, måles udskudt skat på grundlag af den af ledelsen planlagte anvendelse af aktivet henholdsvis afvikling af forpligtelsen.

Udskudte skatteaktiver, herunder skatteværdien af fremførselsberettigede skattemæssige underskud, indregnes med den værdi, hvortil de forventes at blive anvendt, enten ved udligning i skat af fremtidig indtjening eller ved modregning i udskudte skatteforpligtelser inden for samme juridiske skatteenhed og jurisdiktion.

Der foretages regulering af udskudt skat vedrørende foretagne eliminerings af urealiserede koncerninterne avancer og tab.

Udskudt skat måles på grundlag af de skatteregler og skattesatser, der med balancedagens lovgivning vil være gældende, når den udskudte skat forventes udløst som aktuel skat.

## Værdipapirer og kapitalandele

Værdipapirer og kapitalandele, der består af børsnoterede aktier og obligationer m.v., måles til dagsværdi på balancedagen. Ikke-børsnoterede værdipapirer måles til dagsværdi baseret på beregnet kapitalværdi.

## Forpligtelser

Øvrige gældsforpligtelser måles til nettorealiseringsværdi.

Periodeafgrænsningsposter, indregnet under forpligtelser, omfatter modtagne betalinger vedrørende indtægter i de efterfølgende år.

# Anvendt regnskabspraksis

---

## **PENGESTRØMSOPGØRELSE**

Pengestrømsopgørelsen viser koncernens pengestrømme fordelt på drift, investering og finansiering for året, årets forskydning i likvider og koncernens likvider ved årets begyndelse og slutning.

### **Pengestrøm fra drift**

Pengestrømme fra drift opgøres som koncernens andel af resultatet reguleret for ikke-kontante driftsposter, ændring i driftskapital og betalt selskabsskat.

### **Pengestrøm fra investering**

Pengestrømme fra investering omfatter betaling i forbindelse med køb og salg af virksomheder og aktiviteter samt køb og salg af immaterielle, materielle og finansielle aktiver.

### **Pengestrøm fra finansiering**

Pengestrømme fra finansiering omfatter optagelse af lån, afdrag på rentebærende gæld m.v.

### **Likvider**

Likvider omfatter likvide beholdninger (netto).

## **SEGMENTOPLYSNINGER**

Der gives oplysninger på forretningssegmenter. Segmentoplysningerne følger koncernens regnskabspraksis, risici og interne økonomistyring.

---

## NØGLETAL

De i hoved- og nøgletalsoversigten anførte nøgletal er beregnet således:

<b>Bruttomargin</b>	$\frac{\text{Bruttoresultat} \times 100}{\text{Nettoomsætning}}$
<b>EBITDA-margin</b>	$\frac{\text{EBITDA} \times 100}{\text{Nettoomsætning}}$
<b>Overskudsgrad</b>	$\frac{\text{Driftsresultat (EBIT)} \times 100}{\text{Nettoomsætning}}$
<b>Soliditetsgrad</b>	$\frac{\text{Egenkapital, ultimo} \times 100}{\text{Passiver i alt, ultimo}}$
<b>Egenkapitalforrentning</b>	$\frac{\text{Resultat efter skat} \times 100}{\text{Gennemsnitlig egenkapital}}$

# Forsyningsområde

**AURA ENERGI**  
Langdalsvej 75  
8220 Brabrand

**AURA ENERGI**  
Skanderborgvej 180  
8260 Viby J

**AURA ENERGI**  
Smedeskovvej 55  
8464 Galten

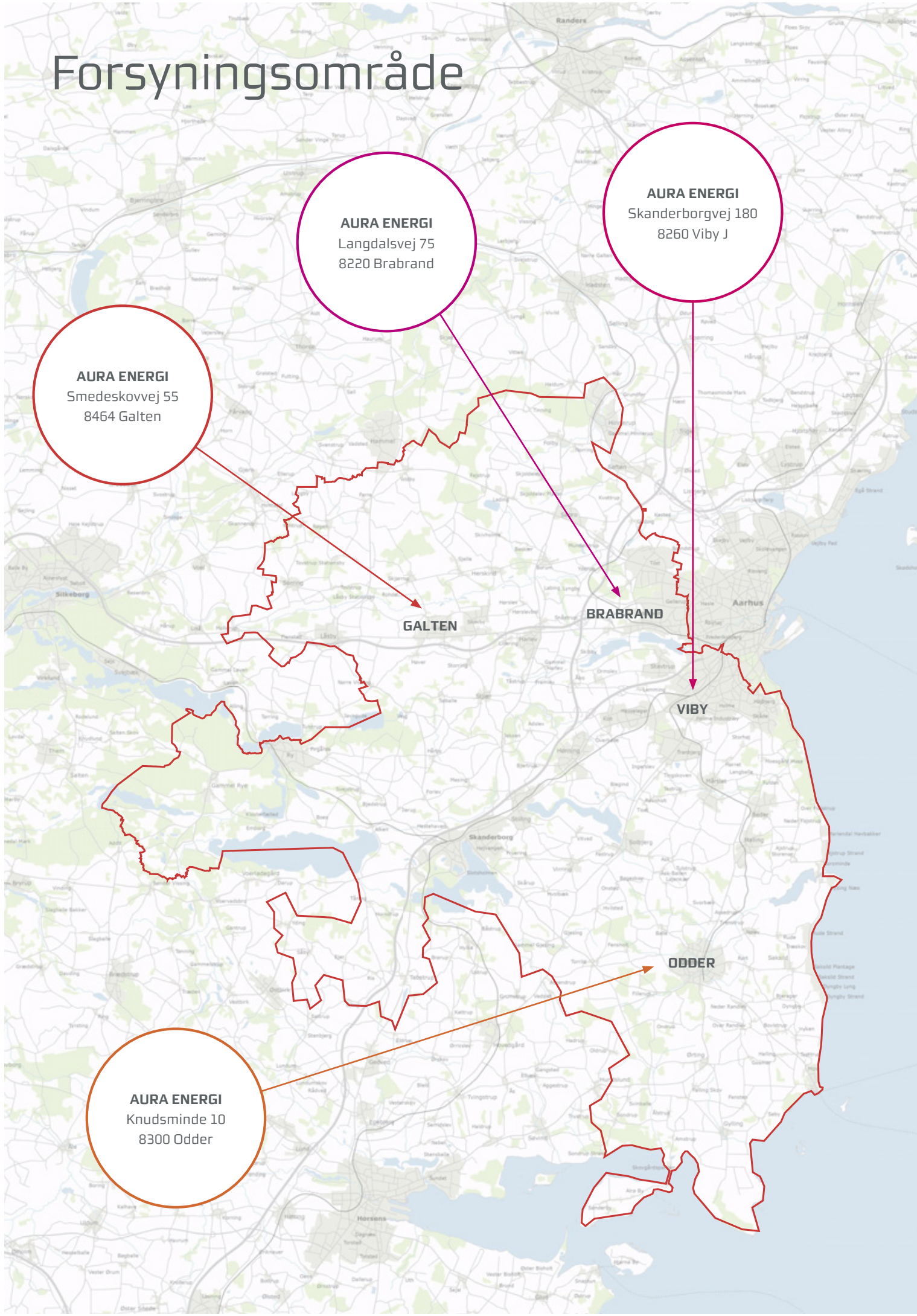
**GALTEN**

**BRABRAND**

**VIBY**

**ODDER**

**AURA ENERGI**  
Knudsminde 10  
8300 Odder



# Kolofon

## **AURA Energi a.m.b.a.**

Smedeskovvej 55  
8464 Galten

CVR 35861564

Stiftet 28. maj 2014

Hjemsted: Skanderborg Kommune

Regnskabsår: 1. januar - 31. december 2016

aura.dk

aura@aura.dk

Tlf. 87 92 55 55

---

### **Bestyrelse**

Allan Werk, formand  
Lars Broni, næstformand  
Allan Kulas \*  
Bjørn Kristensen  
Bodil Kjærgaard Nielsen  
Claus Ørnbjerg Christensen  
Hans Terp  
Henning Kruse  
Ivan Dybvad  
Knud Jensen \*  
Lars Kreutzfeldt Rasmussen  
Lars Kromand  
Michael Korsholm  
Ole Lykke Petersen  
Peter Rønne

\* Medarbejdervalgt

### **Koncernledelse**

Carsten Höegh Christiansen, adm. direktør  
Flemming Høj Hansen, økonomidirektør  
Thorkild Videbæk, kommerciel direktør  
Bjørn Junge, teknisk direktør  
Anne Halse, fiberdirektør  
Erik Kongsgaard Rasmussen, netdirektør

### **Revision**

Ernst & Young  
Godkendt Revisionspartnerselskab  
Værkmestergade 25  
Postboks 330  
8100 Aarhus C

---

### **Redaktionsudvalg**

Dorthe Nedergaard  
Helene Alby Ravn  
Kristine Bræmer Jacobsen

### **Design og layout**

AURA Energi

Trykt i Danmark

Oplag: 800 stk.

Trykt på: MultiArt Silk 300/170 gr.

Det valgte papir lever op til svanemærkekriterierne og FSC-standarden for bæredygtig skovdrift.



**AURA**  
energi