

Stibo Holding A/S

Axel Kiers Vej 11, 8270 Højbjerg

CVR-nr. 35 84 43 84

Årsrapport 2020/21

Godkendt på selskabets ordinære generalforsamling den 24. juni 2021

Dirigent:

.....

Indhold

Ledespåtegning	2
Den uafhængige revisors revisionspåtegning	3
Ledelsesberetning	6
Koncern- og årsregnskab 1. maj - 30. april	18
Resultatopgørelse	18
Balance	19
Egenkapitalopgørelse	21
Pengestrømsopgørelse	22
Noter	23

Ledespåtegning

Bestyrelse og direktion har dags dato behandlet og godkendt årsrapporten for regnskabsåret 1. maj 2020 - 30. april 2021 for Stibo Holding A/S.

Årsrapporten er aflagt i overensstemmelse med årsregnskabsloven.

Det er vores opfattelse, at koncernregnskabet og årsregnskabet giver et retvisende billede af koncernens og selskabets aktiver, passiver og finansielle stilling pr. 30. april 2021 samt af resultatet af koncernens og selskabets aktiviteter og koncernens pengestrømme for regnskabsåret 1. maj 2020 - 30. april 2021.

Det er endvidere vores opfattelse, at ledelsesberetningen indeholder en retvisende redegørelse for udviklingen i koncernens og selskabets aktiviteter og økonomiske forhold, årets resultat og for koncernens og selskabets finansielle stilling.

Årsrapporten indstilles til generalforsamlingens godkendelse.

Højbjerg, den 24. juni 2021
Direktion:

.....
Søren Strøm
adm. direktør

Bestyrelse:

.....
Ebbe Malte Iversen
formand

.....
Per Eslund Asmussen

.....
Jakob Røddik Thøgersen

.....
Carsten Nygaard Knudsen

.....
Jørgen Huno Rasmussen

Den uafhængige revisors revisionspåtegning

Til aktionæren i Stibo Holding A/S

Konklusion

Vi har revideret koncernregnskabet og årsregnskabet for Stibo Holding A/S for regnskabsåret 1. maj 2020 - 30. april 2021, der omfatter resultatopgørelse, balance, egenkapitalopgørelse og noter, herunder anvendt regnskabspraksis, for såvel koncernen som selskabet, samt pengestrømsopgørelse for koncernen. Koncernregnskabet og årsregnskabet udarbejdes efter årsregnskabsloven.

Det er vores opfattelse, at koncernregnskabet og årsregnskabet giver et retvisende billede af koncernens og selskabets aktiver, passiver og finansielle stilling pr. 30. april 2021 samt af resultatet af koncernens og selskabets aktiviteter og koncernens pengestrømme for regnskabsåret 1. maj 2020 - 30. april 2021 i overensstemmelse med årsregnskabsloven.

Grundlag for konklusion

Vi har udført vores revision i overensstemmelse med internationale standarder om revision og de yderligere krav, der er gældende i Danmark. Vores ansvar ifølge disse standarder og krav er nærmere beskrevet i revisionspåtegningens afsnit "Revisors ansvar for revisionen af koncernregnskabet og årsregnskabet" (herefter benævnt "regnskaberne"). Det er vores opfattelse, at det opnåede revisionsbevis er tilstrækkeligt og egnet som grundlag for vores konklusion.

Uafhængighed

Vi er uafhængige af koncernen i overensstemmelse med internationale etiske regler for revisorer (IESBA's etiske regler) og de yderligere krav, der er gældende i Danmark, ligesom vi har opfyldt vores øvrige etiske forpligtelser i henhold til disse regler og krav.

Ledelsens ansvar for regnskaberne

Ledelsen har ansvaret for udarbejdelsen af et koncernregnskab og et årsregnskab, der giver et retvisende billede i overensstemmelse med årsregnskabsloven. Ledelsen har endvidere ansvaret for den interne kontrol, som ledelsen anser for nødvendig for at udarbejde regnskaberne uden væsentlig fejlinformation, uanset om denne skyldes besvigelser eller fejl.

Ved udarbejdelsen af regnskaberne er ledelsen ansvarlig for at vurdere koncernens og selskabets evne til at fortsætte driften; at oplyse om forhold vedrørende fortsat drift, hvor dette er relevant; samt at udarbejde regnskaberne på grundlag af regnskabsprincippet om fortsat drift, medmindre ledelsen enten har til hensigt at likvidere koncernen eller selskabet, indstille driften eller ikke har andet realistisk alternativ end at gøre dette.

Revisors ansvar for revisionen af regnskaberne

Vores mål er at opnå høj grad af sikkerhed for, om regnskaberne som helhed er uden væsentlig fejlinformation, uanset om denne skyldes besvigelser eller fejl, og at afgive en revisionspåtegning med en konklusion. Høj grad af sikkerhed er et højt niveau af sikkerhed, men er ikke en garanti for, at en revision, der udføres i overensstemmelse med internationale standarder om revision og de yderligere krav, der er gældende i Danmark, altid vil afdække væsentlig fejlinformation, når sådan findes. Fejlinformationer kan opstå som følge af besvigelser eller fejl og kan betragtes som væsentlige, hvis det med rimelighed kan forventes, at de enkeltvis eller samlet har indflydelse på de økonomiske beslutninger, som regnskabsbrugere træffer på grundlag af regnskaberne.

Den uafhængige revisors revisionspåtegning

Som led i en revision, der udføres i overensstemmelse med internationale standarder om revision og de yderligere krav, der er gældende i Danmark, foretager vi faglige vurderinger og opretholder professionel skepsis under revisionen. Herudover:

- Identificerer og vurderer vi risikoen for væsentlig fejlinformation i regnskaberne, uanset om denne skyldes besvigelser eller fejl, udformer og udfører revisionshandlinger som reaktion på disse risici samt opnår revisionsbevis, der er tilstrækkeligt og egnet til at danne grundlag for vores konklusion. Risikoen for ikke at opdage væsentlig fejlinformation forårsaget af besvigelser er højere end ved væsentlig fejlinformation forårsaget af fejl, idet besvigelser kan omfatte sammensværgelser, dokumentfalsk, bevidste udeladelser, vildledning eller tilsidesættelse af intern kontrol.
- Opnår vi forståelse af den interne kontrol med relevans for revisionen for at kunne udforme revisionshandlinger, der er passende efter omstændighederne, men ikke for at kunne udtrykke en konklusion om effektiviteten af koncernens og selskabets interne kontrol.
- Tager vi stilling til, om den regnskabspraksis, som er anvendt af ledelsen, er passende, samt om de regnskabsmæssige skøn og tilknyttede oplysninger, som ledelsen har udarbejdet, er rimelige.
- Konkluderer vi, om ledelsens udarbejdelse af regnskaberne på grundlag af regnskabsprincippet om fortsat drift er passende, samt om der på grundlag af det opnåede revisionsbevis er væsentlig usikkerhed forbundet med begivenheder eller forhold, der kan skabe betydelig tvivl om koncernens og selskabets evne til at fortsætte driften. Hvis vi konkluderer, at der er en væsentlig usikkerhed, skal vi i vores revisionspåtegning gøre opmærksom på oplysninger herom i regnskaberne eller, hvis sådanne oplysninger ikke er tilstrækkelige, modificere vores konklusion. Vores konklusion er baseret på det revisionsbevis, der er opnået frem til datoen for vores revisionspåtegning. Fremtidige begivenheder eller forhold kan dog medføre, at koncernen og selskabet ikke længere kan fortsætte driften.
- Tager vi stilling til den samlede præsentation, struktur og indhold af regnskaberne, herunder noteoplysningerne, samt om regnskaberne afspejler de underliggende transaktioner og begivenheder på en sådan måde, at der gives et retvisende billede heraf.
- Opnår vi tilstrækkeligt og egnet revisionsbevis for de finansielle oplysninger for virksomhederne eller forretningsaktiviteterne i koncernen til brug for at udtrykke en konklusion om koncernregnskab. Vi er ansvarlige for at lede, føre tilsyn med og udføre koncernrevisionen. Vi er eneansvarlige for vores revisionskonklusion.

Vi kommunikerer med den øverste ledelse om bl.a. det planlagte omfang og den tidsmæssige placering af revisionen samt betydelige revisionsmæssige observationer, herunder eventuelle betydelige mangler i intern kontrol, som vi identificerer under revisionen.

Udtalelse om ledelsesberetningen

Ledelsen er ansvarlig for ledelsesberetningen.

Vores konklusion om regnskaberne omfatter ikke ledelsesberetningen, og vi udtrykker ingen form for konklusion med sikkerhed om ledelsesberetningen.

I tilknytning til vores revision af regnskaberne er det vores ansvar at læse ledelsesberetningen og i den forbindelse overveje, om ledelsesberetningen er væsentligt inkonsistent med regnskaberne eller vores viden opnået ved revisionen eller på anden måde synes at indeholde væsentlig fejlinformation.

Vores ansvar er derudover at overveje, om ledelsesberetningen indeholder krævede oplysninger i henhold til årsregnskabsloven.

Den uafhængige revisors revisionspåtegning

Baseret på det udførte arbejde er det vores opfattelse, at ledelsesberetningen er i overensstemmelse med regnskaberne og er udarbejdet i overensstemmelse med årsregnskabslovens krav. Vi har ikke fundet væsentlig fejlinformation i ledelsesberetningen.

Aarhus, den 24. juni 2021
EY Godkendt Revisionspartnerselskab
CVR-nr. 30 70 02 28

Morten Friis
statsaut. revisor
mne32732

Søren Jensen
statsaut. revisor
mne34132

Ledelsesberetning

Oplysninger om selskabet

Navn	Stibo Holding A/S
Adresse	Axel Kiers Vej 11, 8270 Højbjerg
CVR-nr.	35 84 43 84
Stiftet	23. april 2014
Hjemstedskommune	Aarhus
Regnskabsår	1. maj - 30. april
Hjemmeside	www.stibo.com
E-mail	info@stibo.com
Telefon	89 39 89 39
Bestyrelse	Ebbe Malte Iversen, formand Per Eslund Asmussen Jakob Røddik Thøgersen Carsten Nygaard Knudsen Jørgen Huno Rasmussen
Koncerndirektion	Søren Strøm, adm. direktør
Selskabsdirektører	Sten Dyrmosé, koncerndirektør Stibo A/S Søren S. Henriksen, Stibo Complete A/S Jesper Ejlersen, Stibo Systems A/S Dan Korsgaard, Stibo DX A/S
Revision	EY Godkendt Revisionspartnerselskab Værkmestergade 25, 8000 Aarhus C

Ledelsesberetning

Hoved- og nøgletal for koncernen

Alle beløb er i DKK tusinde

Konsolideret resultatopgørelse	2020/21	2019/20	2018/19	2017/18	2016/17
Nettoomsætning	1.869.808	1.845.333	1.837.614	1.706.821	1.795.586
Bruttofortjeneste	1.064.846	952.953	924.938	861.421	906.395
Resultat af primær drift	10.989	-47.036	28.605	63.101	29.171
Resultat før finansielle poster	10.989	-45.134	27.190	60.620	25.182
Resultat af finansielle poster, netto	17.739	31.505	6.607	-12.406	-3.517
Resultat før skat	28.728	-13.629	33.797	48.214	21.665
Årets resultat	40.949	-5.756	23.818	33.449	14.660

Konsolideret balance

Anlægsaktiver	461.334	504.267	392.977	382.102	423.259
Omsætningsaktiver	1.168.033	1.088.558	1.107.274	1.064.785	1.025.186
Aktiver i alt	1.629.367	1.592.825	1.500.251	1.446.887	1.448.445
Egenkapital	987.453	953.075	965.679	945.193	922.449
Hensatte forpligtelser	10.943	15.261	19.383	19.541	33.601
Langfristede gældsforpligtelser	53.724	88.480	91.718	78.360	92.156
Kortfristede gældsforpligtelser	577.247	536.009	423.471	403.793	400.239

Nøgletal og KPI'er

Investeringer i materielle anlægsaktiver	26.581	87.529	14.798	29.194	23.531
Overskudsgrad	0,6%	-2,5%	1,6%	3,7%	1,6%
Afkastningsgrad	1,1%	-5,0%	3,4%	7,5%	3,2%
Bruttomargin	56,9%	51,6%	50,3%	50,5%	50,5%
Soliditetsgrad	60,6%	59,8%	64,4%	65,3%	63,7%
Egenkapitalforrentning	4,2%	-0,6%	2,5%	3,6%	1,6%
Gennemsnitligt antal ansatte	1.495	1.286	1.177	1.068	1.161

Ledelsesberetning

Indledning

Stibo-koncernen blev stiftet i 1794 under navnet Aarhus Stiftsbogtrykkerie. I 1966 blev ejerskabet overdraget til en erhvervsdrivende fond, da den daværende ejerfamilie derigennem ønskede at sikre virksomhedens fremtidige selvstændige udvikling og vækst.

Stibo-koncernen kunne i 2019 fejre sit 225-års jubilæum, som blev markeret sammen med det tidligere søsterselskab Aarhus Stiftstidende.

Koncernens aktiviteter strækker sig fra det oprindelige forretningsområde med grafisk produktion i Stibo Complete til udvikling og salg af avancerede software-løsninger inden for Master Data Management (Stibo Systems) og Content Management løsninger (Stibo DX).

Selskabsstruktur og aktiviteter

Det aktive ejerskab i Stibo Holding A/S varetages via Stibo A/S-koncernens via de tre divisioner, som formelt er organiseret i følgende tre juridiske enheder:

- Stibo Systems A/S
- Stibo DX A/S
- Stibo Complete A/S



Fælles for de tre forretningsområder er et udgangspunkt i håndtering og levering af data – både i fysisk og digital form. Stibo-koncernen leverer forretningskritiske produkter og ydelser til mange af de største virksomheder i verden. Koncernen har igennem mange år leveret services og software-løsninger af høj kvalitet, og det har ført til en unik position som en værdifuld partner for en lang række globalt ledende virksomheder. Koncernen leverer eksempelvis løsninger i forbindelse med gennemførelse af massive digitale forandringsprocesser til nogle af verdens største detailvirksomheder, effektiv kommunikation af marketingbudskaber til millioner af kunder på tværs af kanaler, software og tilknyttede services til håndtering af komplekse stamdata på tværs af produkter, kunder, leverandører og lokationer.

Moderselskabet Stibo A/S' primære ansvar er at udvikle strategi og forretningsgrundlag i koncernens divisioner. Det er endvidere selskabets opgave at sikre, at der i divisionerne skabes en fælles kultur og et tværgående samarbejde, hvor divisionerne, hvor det er relevant, agerer som én samlet virksomhed.

Moderselskabet har historisk set drevet divisionerne ud fra en porteføljetilbetragtning med en udpræget autonomi til ledelserne i de enkelte divisioner. I forbindelse med ledelsesskift på både bestyrelse- og direktionsniveau blev det besluttet, at både koncernledelse og bestyrelse skulle have en mere involverende og aktiv rolle i de tre divisioner både på strategisk og operativt niveau. Som følge deraf igangsatte bestyrelsen en strategiproces i det forgangne regnskabsår, som dels omfattede moderselskabet og dels de tre divisioner. Strategiarbejdet for hver af de tre divisioner blev afsluttet kort før udgangen af regnskabsåret. Bestyrelsen i Stibo A/S har igennem hele forløbet været involveret som aktiv sparringspartner til ledelserne i de tre divisioner. Fra strategiarbejdet skal følgende fremhæves:

- **Stibo Systems.** Forsætte fokus på at transformere virksomheden til at levere modulariserede SaaS-baserede multi-domainløsninger til en række specifikke industrier. Divisionens ambition er at hjælpe virksomheder globalt til at blive digitale ledere i deres respektive industrier og skabe data transparens. Det sker gennem divisionens fortsatte udvikling og leverance af markedsledende multidomæne master data management løsninger. Strategien fokuserer på at blive den foretrukne sparringspartner for større virksomheder indenfor detail, consumer packaged goods, fremstilling og distribution. Som et led heri udvikles standard industri SaaS-løsninger, som bygger på divisionens cloud-baserede teknologi.
- **Stibo DX.** Færdiggøre udviklingen af DXP-satsningen og markedsføre den i samarbejde med Stibo Systems. Divisionen skal derudover fortsætte med at fastholde sin globale, ledende position som leverandør af løsninger til nyhedsudgivere. Med udgangspunkt i denne position og mange års erfaring i databehandling og formidling er ambitionen at blive markedsledende indenfor Digital Experience Platforms (DXP). Målet er at hjælpe førende detailvirksomheder og varemærker til at skabe den optimale kundeoplevelse på tværs af digitale kanaler.

Ledelsesberetning

- **Stibo Complete.** Divisionen er på en rejse til at blive et supermarked for digital og trykt formidling. Dette kræver et konstant fokus på at identificere fremtidige områder for profitable løsninger, herunder fokus på optimering af kundemix, samt en effektiv omkostnings- og kapacitetsstyring.
- **Stibo A/S.** Arbejdet med udvikling og fastlæggelse af Stibo A/S' strategi er endnu ikke afsluttet, men de foreløbige konklusioner fra dette arbejde er, at koncernledelsen fremadrettet vil have en væsentlig mere involverende rolle i udvikling og eksekvering af strategier samt kapitalallokering og -struktur.

Accelerator

Formålet med koncernens Accelerator er at bringe entrepreneurship tættere på de industrier, som vi opererer i. Acceleratoren er en uafhængig funktion, hvor mellem 15 og 20 studerende hvert år får mulighed for at udforske nye trends og teknologier – typisk i forbindelse med udarbejdelse af deres bachelor eller kandidatafhandlinger.

I det forgangne år har omstillingsparathed og evnen til at omfavne en uforudsigelig fremtid samt viljen til at udforske nye teknologiske muligheder vist sig vigtigere end nogensinde. Dette er netop DNA'et i Stibo-koncernens Accelerator, som har fortsat de sidste 7 års målrettede arbejde med at udforske potentialet af ny teknologi i værdiskabende samarbejde med studerende, kunder og partnere. Således rundede Acceleratoren i det forgangne år endnu en milepæl, idet der nu har været +200 studerende igennem Acceleratorforløbet, fordelt på 103 innovationsprojekter.

Acceleratorens innovationsprojekter med de studerende forankres fortsat på tværs i koncernens divisioner og det tværgående innovationsarbejde har igennem året budt på flere succeser, omend Covid-19 begrænsede mulighederne for deltagelse i eksterne nationale og internationale konferencer og arrangementer.

Koncernens investering i Acceleratoren har med årets aktivitetsniveau og resultater dannet fundamentet for en naturlig udbygning og internationalisering af det værdiskabende samarbejde med studerende. Acceleratoren skal både ses som en platform til profilering af koncernens aktivitet, og dermed som platform til rekruttering af nye talenter samt en del af koncernens ESG-profil. Arbejdet med øget rekrutteringsindsats og højere grad

af fastholdelse af de mest talentfulde studerende på tværs af divisionerne er iværksat sideløbende med det fortsatte ESG-arbejde, så de radikale innovationsprojekter fortsættes i tæt samarbejde med partnere, kunder og førende nationale og internationale uddannelsesinstitutioner.

Udvalgte resultater fra året

- Direkte facilitering ved opstart af BI & Information management afdeling i Stibo Systems
- Gartner Group nævner Stibo Accelerator direkte i forbindelse med Stibo Systems positive udvikling i deres Magic Quadrant: *"Future innovation is boosted through Stibo Accelerator, a funded research program for university graduates. This program focuses on new technologies such as machine-assisted data quality and governance"*.
- Faciliteringen ved udvikling og forankring af Stibo Systems' Graduate Program blandt uddannelsesinstitutioner
- Virtuel udvidelse af den eksisterende og velafprøvede, klassiske fysiske deltagelse i Acceleratorprogrammet i Aarhus.

Finansielt review

COVID-19 pandemien har i det forløbne regnskabsår haft stor indvirkning for enkeltpersoner, det omliggende samfund og dermed også koncernens aktiviteter. Vi har løbende fulgt udviklingen i pandemien tæt og foretaget de fornødne tilpasninger både på koncernniveau og lokalt i lande, hvor de enkelte divisioner opererer. Indvirkningerne og restriktionerne fra myndighederne har varieret meget fra land til land, men generelt har en stor del af vores medarbejdere arbejdet hjemmefra.

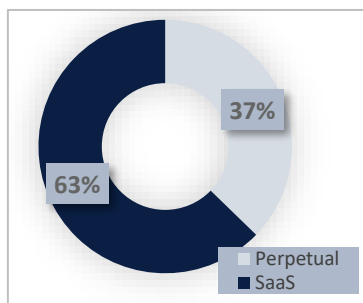
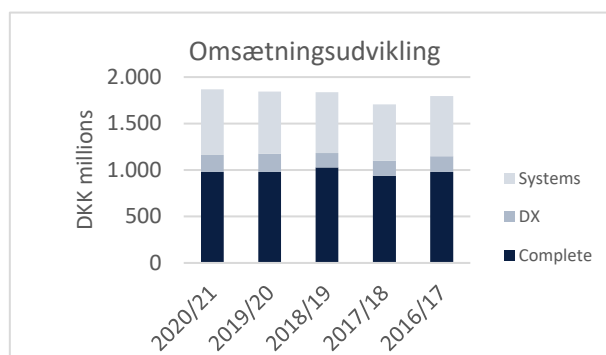
Ledelsesberetning

Pandemiens indvirkning på vores forretningsaktiviteter har varieret meget de enkelte forretningsområder imellem. I Stibo Complete oplevede vi en større nedgang i aktiviteten og dermed også et fald i omsætningen. Modsætningsvis har Stibo Systems haft den største ordreindgang nogensinde.

Stibo-koncernen har i Danmark ikke modtaget tilskud eller refusioner fra offentlige myndigheder som følge af diverse politisk besluttede COVID-19 hjælpepakker. Udenfor Danmark har koncernen modtaget støtte i størrelsesorden DKK 2,0 -2,5 mio.

Som følge af, at koncernens aktiviteter er forsknings- og udviklingstunge, har vi anvendt det politisk bestemte skattefradrag på 130% til netop forsknings- og udviklingsomkostninger. Lovgivningen blev besluttet i 2020, og derfor vedrører fradraget og dermed skatteindtægten både regnskabsåret 2019/20 og indeværende regnskabsår.

Nettoomsætningen udgjorde DKK 1.855 mio. i regnskabsåret 2020/21 mod DKK 1.869 mio. i foregående regnskabsår, hvilket er fald på 0,7%. Resultatet før skat ender på DKK 29 mio., hvilket er en forbedring på DKK 42 mio. i forhold til sidste år.

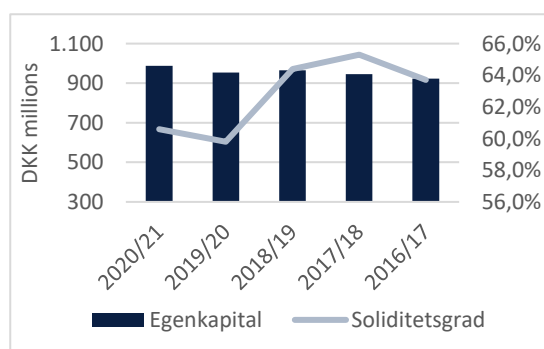


Som oplyst i sidstes års ledelsesberetning pågår der i disse år en global markedsforandring for, hvorledes softwarevirksomheder sælger software. Det betyder, at kunderne i langt højere grad ønsker at abonnere på software som en service SaaS (Software as a Service) frem for at købe den. Det betyder under den nuværende regnskabspraksis, at værdien af nye aftaler først indregnes i resultatopgørelsen hen over den periode, abonnementet løber over. For Stibo A/S-koncernen er denne globale tendens en positiv udvikling, fordi den på længere sigt skaber en højere stabil, tilbagevendende omsætning.

Resultatet er samlet acceptabelt set i lyset af effekten fra Covid-19, som i særdeleshed påvirkede både omsætning og indtjening i Stibo Complete.

Balance og egenkapital

Koncernen har ved udgangen af regnskabsåret en egenkapital på ca. DKK 990 mio., og en soliditetsgrad på omkring 61%. Et øget fokus på bindingen i arbejdskapital har betydet, at der er i det forløbne regnskabsår, er genereret et cash-flow på DKK 112 mio. fra driftsaktiviteten sammenholdt med DKK 68 mio. året før.



Ledelsesberetning

Forventninger til fremtiden

Koncernen har gennem de tre divisioner i Stibo A/S en stærk markedsposition inden for software- og grafisk produktion, og forventningerne til den langsigtede omsætnings- og indtjeningsudvikling i disse og for koncernen som helhed er positive.

Det forventes, at koncernen fortsat vil være aktiv inden for opkøb af virksomheder. I softwarevirksomhederne vil opkøb have til formål at udvide divisionernes produkt- og løsningsplatform, så kunderne kan tilbydes flere beslægtede produkter og services. I den grafiske del af vores forretning vil opkøb have til formål at understøtte den nødvendige konsolidering af de geografisk nære markeder samt positionering inden for nye og relaterede forretningsområder.

Status for koncernens divisioner

Udviklingen af de forskellige forretningsområder har i alle årene været drevet af et langsigtet forretningsperspektiv og en innovativ kultur. Udgangspunktet er fortsat at udnytte og udvikle den viden og de kompetencer, der er tilgængelige i koncernen. Ved kontinuerligt at videreudvikle disse kompetencer, bl.a. i form af software, skabes kommercielt omsættelig viden og kompetencer. Herigennem skabes afsættet for at identificere nye forretningsmuligheder, hvilket er en stærk konkurrenceparameter i en tid præget af hastige forandringer og nye behov. Transformationen af de forskellige forretningsområder kan for en stor del henføres til fondsejerskabet, som giver mulighed for at arbejde langsigtet.

Alle beløb er i DKK tusinde

Konsolideret resultatopgørelse	2020/21			2019/20		
	Systems	DX	Complete	Systems	DX	Complete
Nettoomsætning	706.484	183.449	979.875	670.007	195.678	979.648
Bruttofortjeneste	548.311	134.425	351.160	444.079	141.563	333.027
Resultat af primær drift	12.364	9.310	50.560	-75.460	19.908	4.937
Resultat før skat	10.545	8.024	-1.824	-74.991	20.454	-1.688
Nøgletal og KPI'er						
Overskudsgrad	1,8%	5,1%	-0,5%	-11,3%	102,0%	0,5%
Afkastningsgrad	3,3%	7,4%	-1,1%	-19,2%	17,5%	1,0%
Soliditetsgrad	34,5%	67,8%	55,6%	35,4%	58,4%	48,4%
Gennemsnitligt antal ansatte	687	193	576	543	180	521

Stibo Systems

Stibo Systems har udviklet sig fra at lave nicheorienteret software, der understøtter katalogpublicering til i dag at udvikle og markedsføre software, der gør det muligt at strømline og effektivisere virksomhedernes data inden for mange forskellige data-domæner – heriblandt produkt-, kunde-, leverandør- og lokationsdata. Ved at kombinere software og konsulentytelser har Stibo Systems A/S opnået en særdeles stærk position på det globale marked for Multi-Domain Master Data Management-løsninger (MDM). Stibo Systems A/S samarbejder med partnere i forbindelse med distribution og implementering af løsninger.

Stibo Systems har igennem de sidste år systematisk arbejdet på at transformere den måde, som software licenser sælges på. Historisk set blev praktisk alt software solgt som "perpetual", hvilket vil sige, at kunden erhvervede ejendomsretten til softwaren. Denne transformation er lykkedes, så langt størstedelen af kunderne i dag abonnerer på SaaS basis (software as a Service) frem for at købe licensen således at 65,6% af licensomsætningen i 2020/21 var SaaS.

Ledelsesberetning

Efter et fald i ordreindgangen i 2. halvår af regnskabsåret 2019/20 som følge af Covid-19 pandemien har Stibo Systems A/S i regnskabsåret 2020/21 realiseret en stigning i ordreindgangen for licenser på 39% i forhold til sidste regnskabsår, idet Covid-19 kun påvirkede ordreindgangen i første kvartal. I de efterfølgende kvartaler har markederne været præget af stor interesse for investering i digital transformation og omlægning til SaaS løsninger.

Indvirkningen fra ændring af salg af licenser fra Perpetual til SaaS betyder, at den største indvirkning har været på ordrebeholdning. Årets omsætning steg 5,4% til DKK 706,5 mio. Ultimo ordrebeholdningen steg med 40,3% til DKK 958,6 mio., hvoraf størstedelen er abonnementsaftaler relateret til softwarelicenser og support.

Markedet for MDM udgør ifølge eksterne analytikere ca. DKK 10 mia. (USD 1,4b mia.) inden for salg af software. Forventningen var, at markedet ville falde med 10% i 2020, i stedet steg det med 1,3%. Det forventes, at markedet fremadrettet vil vende tilbage til de historiske vækstrater på 5-8 %. Globalt set har Stibo Systems en ganske beskedne markedsandel (4-5 %), og der er således fortsat et stort potentiale for en ambitiøs vækststrategi.

Stigningen i omsætningen kombineret med stram omkostningskontrol har medført, at årets resultat stiger med DKK 83,5mio. og ender på DKK 12,4 mio. kr., hvilket er i niveau med forventningerne.

Selskabets ordrebeholdning på licens- og supportaftaler er steget med ca. DKK 256 mio. siden starten af regnskabsåret 2019/20, så forventningerne til de kommende års udvikling i omsætning og indtjening er positive.

Stibo Systems A/S forventer et regnskabsmæssigt resultat i niveauet DKK 40-50 mio. i det kommende regnskabsår.

Stibo DX

Stibo DX's mission er at levere softwareløsninger, der understøtter virksomheders behov for at skabe og distribuere høj-kvalitativt indhold effektivt gennem alle digitale kanaler. Stibo DX har hovedkvarter i Aarhus og kontorer i Atlanta (USA), Hamburg (Tyskland), Oslo (Norge) og Dhaka (Bangladesh).

Stibo DX-kunder består traditionelt af de globalt største mediehus indenfor nyhedsformidling (News). Stibo DX-løsning CUE, opnåede i det forløbne regnskabsår af det tyske industrimagasin "Kress Pro" at blive rangeret som det bedste redaktionelle system. Endvidere blev CUE DAM løsningen af University of Missouri vurderet som værende den mest ambitiøse løsning på markedet. Det er en afspejling af den meget store investering der gennem årene er sket i udviklingen af Stibo DX softwareløsning.

Som anført tidligere i ledelsesberetningen, er der i det forgangne regnskabsår, og dermed også i Stibo DX, gennemført og afsluttet en omfattende strategiproces. Stibo DX har lanceret en flerårig strategisk investering i udviklingen af en ny markedsvertikal for DXP.

CUE Content Hub løsningen giver brands og detailhandlen mulighed for at engagere, vinde og vækste kunder gennem en personaliseret produktoplevelse på tværs af digitale kanaler på kunderejsen.

Stibo DX vil tilgå DXP markedet i tæt samarbejde med Stibo Systems, en ledende leverandør af Master Data Management (MDM).

Mange af Stibo DX's kunder har været negativt ramt af indvirkningerne fra Covid-19 pandemien, men det er vores vurdering, at med en gradvis tilbagevending til en normal hverdag, så vil det have en begrænset indvirkning på ordreindgang og omsætning i det kommende regnskabsår for Stibo DX's traditionelle marked inden for News.

Stibo DX forventer en underskud i det kommende år i størrelsesordenen DKK 15 mio., som udelukkende kommer fra en væsentlig investering i DXP. Set isoleret vil den eksisterende News-forretning være solidt indtjenende.

Ledelsesberetning

Stibo Complete

Stibo Complete har oprindeligt sine rødder i trykning af telefonbøger. I dag danner fortidens stærke position grundlaget for en førende position i Skandinavien inden for grafisk produktion. Endvidere er Stibo Complete en stærk spiller inden for digitale produkter. Med købet af Rosendahls fik Stibo Complete tilført en række kompetencer inden for trykning og levering til den farmaceutiske industri, og er i dag certificeret inden for Good Manufacturing Practice.

Markedet for fysiske marketingsmaterialer er stadig stort (ca. DKK 20 mia. i Skandinavien), men efterspørgslen efter reklametryksager, magasiner og kataloger på print er, og har gennem længere tid været faldende. Som en konsekvens heraf har Stibo Complete i flere år haft en strategi om at medvirke til at konsolidere markedet gennem opkøb af grafiske virksomheder i de nærliggende markeder og effektivisere og tilpasse produktionen til den faldende efterspørgsel. Dette har foranlediget en allokering af opgaverne til de mest hensigtsmæssige produktionslokaliteter.

I 2020 erhvervede Stibo Complete aktierne i den danske virksomhed Rosendahls A/S - Print Design Media. Dette opkøb blev dels foretaget for at styrke selskabets position inden for bl.a. pharma- og offentlige kunder, og dels for at udnytte omkostnings-synergier og herigennem at øge virksomhedens konkurrencekraft. Integrationen af Rosendahls er forløbet tilfredsstillende. Det gælder også markedsmæssigt og økonomisk.

Stibo Complete har i regnskabsåret 2020/21 realiseret et resultat, der som følge af COVID-19 og den heraf afledte økonomiske krise, er på niveau med regnskabsåret 2019/20. Selskabet forventer i regnskabsåret 2021/22 at realisere en omsætning på ca.

DKK 1 mia. og et resultat før skat i niveauet DKK 5-10 mio. Forventningerne for det kommende år vil være afhængige af hvornår og i hvilket omfang, den økonomiske og markedsmæssige situation for selskabets kunder vil normalisere sig efter COVID-19.

For en mere uddybende beskrivelse af aktiviteterne og resultaterne i de enkelte datterselskaber henvises til regnskaberne for de enkelte virksomheder.

Øvrige koncernaktiviteter

Stibo Holding A/S ejer koncernens domicil ejendom på Axel Kiers Vej 11, Aarhus, via ejendomsselskabet Stibo Ejendomme A/S. Endvidere er selskabet ansvarlig for koncernens kapitalforvaltning. Den aktive kapitalforvaltning er lagt ud til tre eksterne forvaltere. Bestyrelsen spiller en aktiv rolle i sammensætning af risikoprofil for midler under forvaltning, og review af afkastrapporter indgår som en integreret del af det løbende bestyrelsesarbejde.

Begivenheder efter regnskabsårets udløb

Der har ikke været hændelser efter regnskabsperiodens udløb, som væsentligt påvirker regnskabsafregningen for 2020/21.

Ejerforhold

Stibo Holding A/S er 100 % ejet af STIBO-FONDEN, Aarhus.

Ledelsesberetning

Særlige risici for Stibo A/S-koncernen

Valutarisici

Koncernen er eksponeret over for ændringer i valutakurser, da størstedelen af koncernens omsætning afregnes i fremmed valuta. Som følge af sin globale struktur har Stibo A/S-koncernen en vis grad af naturlig sikring af valutarisiko i form af omkostninger i de lande, hvor koncernen er aktiv. Nettopositioner mellem indbetalinger og udbetalinger i fremmed valuta sikres i det omfang, det giver økonomisk mening.

Renterisici

Koncernen er som følge af sin soliditet og sit finansielle beredskab kun i mindre grad eksponeret over for ændringer i renteniveauet.

Kreditrisici

Inden der indledes et samarbejde med en ny kunde, foretages en økonomisk vurdering af kunden, og hvis det vurderes relevant og muligt, afdækkes kreditrisici via forsikring hos kreditforsikringselskaber.

Koncernen reducerer kreditrisici i sine softwareselskaber ved at acontofakturere i takt med arbejdets udførelse. I Stibo Complete A/S anvendes i udstrakt grad debitorforsikringer.

Redegørelse for samfundsansvar, jf. årsregnskabslovens § 99a

Der henvises til Stibo-Fondens årsrapport for 2019/20 for en samlet redegørelse, jf. årsregnskabslovens § 99a, for koncernens strategi og politikker for samfundsansvar, herunder handlinger og resultater for indværende år.

Mål og politikker for det underrepræsenterede køn i Stibo A/S-koncernens bestyrelse, jf. årsregnskabslovens § 99b

Måltal for kvinder i bestyrelsen

Ved udvælgelse af nye kandidater til Stibo Holding A/S' bestyrelse lægges der vægt på specifikke faglige og personlige kompetencer, kvalifikationer og erfaring koncernen tror på, at en forskelligartet og alsidig sammensætning af bestyrelsen, heriblandt den kønsmæssige fordeling, bidrager til en innovativ organisation og et positivt arbejdsklima.

Stibo Holding A/S havde oprindeligt et mål om, at mindst ét bestyrelsesmedlem skulle være kvinde inden 2020. Status er nu, at ingen af medlemmerne i bestyrelsen i Stibo Holding er kvinde, og målet er selvsagt ikke nået. Bestyrelsen har efterfølgende revideret dette mål således, at mindst ét bestyrelsesmedlem skal være kvinde inden 2024.

Ledelsesberetning

Bestyrelse

Ebbe Malte Iversen

Formand

Født: 1951

Medlem siden: 2017

Ebbe Malte Iversen er professionelt bestyrelsesmedlem, tidligere adm. direktør for Per Aarsleff A/S og er ingeniøruddannet med ledelseerfaring fra børsnoteret virksomhed.

Øvrige ledelseshverv

Stibo-Fonden og Stibo Ejendomme A/S (bestyrelsesformand), Per og Lise Aarsleffs Fond (bestyrelsesmedlem), Per Aarsleff Holding A/S og Per Aarsleff A/S (bestyrelsesformand), Dansk Byggeri's Eksport Sektion (bestyrelsesformand), Ege Carpets A/S (bestyrelsesnæstformand).

Uafhængighed, vurderes som værende uafhængig.

Carsten Nygaard Knudsen

Bestyrelsesmedlem

Født: 1961

Medlem siden: 2017

Carsten Nygaard Knudsen er direktør i Søgaarden Sjælsø ApS og er uddannet HD og MBA suppleret med en række internationale ledelseskurser. Carsten Nygaard Knudsen var op til december 2014 administrerende direktør i Esko bvba.

Fra 2000 til 2003 var Carsten Nygaard Knudsen koncern CFO i ISS A/S. Han startede sin karriere i AP Møller/Maersk, hvor han over en 13-årig periode bestred en række stillinger.

Øvrige ledelseshverv:

Stibo Holding A/S, Stibo Ejendomme A/S og Stibo-Fonden (bestyrelsesmedlem), GSV Holding A/S og GSV Materiel Udlejning A/S (bestyrelsesformand), Lyngsoe Systems A/S og Lyngsoe Systems Holding A/S (bestyrelsesmedlem), Languagewire A/S og Languagewire Holding A/S (bestyrelsesmedlem) samt EG A/S (bestyrelsesmedlem)

Uafhængighed, vurderes som værende uafhængig.

Ledelsesberetning

Jakob Røddik

Bestyrelsesmedlem

Født 1975

Medlem siden: januar 2018.

Jakob Røddik er uddannet cand.jur. og er juridisk direktør og direktør for ejendomsudvikling i Salling Group. Jakob Røddik har tidligere været advokat hos Plesner Advokatpartnerselskab, Gorrissen Federspiel og A.P. Møller - Mærsk A/S.

Øvrige ledelseshverv:

Stibo Fonden og Stibo Ejendomme A/S (bestyrelsesmedlem), Købmand Ferdinand Sallings Mindefond (bestyrelsesmedlem), Salling Group Forsikring A/S (bestyrelsesformand), Salling Group Ejendomme A/S (bestyrelsesmedlem) og Dansk Retursystem A/S (bestyrelsesmedlem)

Uafhængighed, vurderes som værende uafhængig

Per Asmussen

Bestyrelsesmedlem

Født 1960

Medlem siden: januar 2019

Per Asmussen er tidligere adm. direktør for Kamstrup A/S og har bestrebet forskellige ledelsesposter i Alstom, Grundfos og APV. Per Asmussen er ingeniøruddannet og har en BCom suppleret med en række internationale ledelseskurser.

Erfaring med strategisk udvikling og generel ledelse

Øvrige ledelseshverv:

Stibo-Fonden

Uafhængighed, vurderes som værende uafhængig

Ledelsesberetning

Jørgen Huno Rasmussen

Bestyrelsesmedlem

Født 1952

Medlem siden: januar 2021

Jørgen Huno Rasmussen er professionelt bestyrelsesmedlem og ingeniøruddannet, HD, Lic. Techn., tidligere adm. direktør for FLSmidth & Co. A/S samt Hoffmann A/S og derefter bestyrelsesformand for Lundbeckfonden samt Tryg-koncernen.

Ledelserfaring fra børsnoteret virksomhed tillige med strategi- og organisationsudvikling, risikostyring, formuepleje og almennyttige donationer.

Øvrige ledelseshverv:

Stibo Fonden og Stibo Ejendomme A/S (bestyrelsesmedlem), Rambøll Group A/S (bestyrelsesnæstformand), Terma A/S (bestyrelsesnæstformand), Haldor Topsøe A/S (bestyrelsesmedlem), Bladt Industries A/S (bestyrelsesmedlem), Otto Mønsted A/S (bestyrelsesmedlem), Thomas B. Thriges Fond (bestyrelsesmedlem), Aase og Jørgen Münters Fond (bestyrelsesmedlem).

Uafhængighed, vurderes som værende uafhængig

Direktion

Søren Strøm

Administrerende direktør

Født: 1963

Ansatt siden: 12 november 2020

Medlem af direktionen i Stibo A/S siden 12. november 2020. Søren Strøm har tidligere været CFO for blandt andet Maersk Line, DT Group A/S og SimCorp A/S. Søren Strøm er uddannet statsautoriseret revisor og været partner samt medlem af direktionen i EY. Bestyrelsesmedlem i Stengel Entreprise A/S, Alpha Elektronik A/S og Sandrew Metronome A/S.

Koncern- og årsregnskab 1. maj - 30. april

Resultatopgørelse

Note	t.kr.	Koncern		Modervirksomhed	
		2020/21	2019/20	2020/21	2019/20
2	Nettoomsætning	1.869.808	1.845.333	0	0
	Ændring i lagre af varer under fremstilling	-1.293	248	0	0
3	Andre driftsindtægter	21.745	35.663	351	347
		<u>1.890.260</u>	<u>1.881.244</u>	<u>351</u>	<u>347</u>
	Omkostninger til råvarer og hjælpematerialer	-572.272	-609.398	0	0
	Andre eksterne omkostninger	-253.142	-318.894	-41	-96
		<u>1.064.846</u>	<u>952.952</u>	<u>310</u>	<u>251</u>
4	Bruttofortjeneste				
	Personaleomkostninger	-975.161	-922.597	-331	-331
5	Af- og nedskrivninger	-78.696	-77.275	0	0
	Andre driftsomkostninger	0	-116	0	0
		<u>10.989</u>	<u>-47.036</u>	<u>-21</u>	<u>-80</u>
11	Resultat af primær drift				
	Resultat efter skat i tilknyttede virksomheder	0	0	26.931	-3.046
12	Resultat efter skat i associerede virksomheder	0	1.902	0	0
6	Finansielle indtægter	25.775	47.154	17.111	19
7	Finansielle omkostninger	-8.036	-15.649	-465	-5.300
		<u>28.728</u>	<u>-13.629</u>	<u>43.556</u>	<u>-8.407</u>
8	Resultat før skat				
	Skat af årets resultat	12.221	7.873	-3.657	1.257
		<u>40.949</u>	<u>-5.756</u>	<u>39.899</u>	<u>-7.150</u>
	Årets resultat				
	Fordeles således:				
	Aktionæren i Stibo Holding A/S	39.899	-7.150		
	Minoritetsinteresserne	1.050	1.394		
		<u>40.949</u>	<u>-5.756</u>		

Forslag til resultatdisponering

t.kr.		
Foreslået udbytte		4.500
Henlæggelse til reserve for nettoopskrivning efter den indre værdis metode		26.931
Overført resultat		8.468
		<u>39.899</u>
		<u>-7.150</u>

Koncern- og årsregnskab 1. maj - 30. april

Balance

Note	t.kr.	Koncern		Modervirksomhed		
		2020/21	2019/20	2020/21	2019/20	
		AKTIVER				
		Anlægsaktiver				
9		Immaterielle anlægsaktiver				
		Goodwill	51.428	57.411	0	0
		Øvrige immaterielle aktiver	24.138	26.481	0	0
			<u>75.566</u>	<u>83.892</u>	<u>0</u>	<u>0</u>
10		Materielle anlægsaktiver				
		Grunde og bygninger	193.846	194.484	0	0
		Tekniske anlæg og maskiner	127.028	158.266	0	0
		Andre anlæg, driftsmateriel og inventar	16.525	14.693	0	0
		Indretning af lejede lokaler	18.237	23.947	0	0
			<u>355.636</u>	<u>391.390</u>	<u>0</u>	<u>0</u>
		Finansielle anlægsaktiver				
11		Kapitalandele i tilknyttede virksomheder	0	0	666.887	642.023
12		Kapitalandele i associerede virksomheder	0	107	0	0
		Andre langfristede tilgodehavender	14.800	15.200	0	0
		Deposita	15.332	13.678	0	0
			<u>30.132</u>	<u>28.985</u>	<u>666.887</u>	<u>642.023</u>
		Anlægsaktiver i alt	<u>461.334</u>	<u>504.267</u>	<u>666.887</u>	<u>642.023</u>
		Omsætningsaktiver				
		Varebeholdninger				
		Råvarer og hjælpematerialer	50.808	62.098	0	0
		Varer under fremstilling	9.834	11.127	0	0
			<u>60.642</u>	<u>73.225</u>	<u>0</u>	<u>0</u>
		Tilgodehavender				
		Tilgodehavender fra salg og tjenesteydelser	290.477	326.196	0	0
13		Igangværende arbejder for fremmed regning	8.393	11.819	0	0
		Tilgodehavender hos tilknyttede virksomheder	0	0	39.448	1.533
15		Udskudt skatteaktiv	54.168	19.966	0	769
		Selskabsskat	11.082	12.569	10.104	8.590
		Andre tilgodehavender	33.632	31.826	0	0
		Periodeafgrænsningsposter	68.206	47.584	0	0
			<u>465.958</u>	<u>449.960</u>	<u>49.552</u>	<u>10.892</u>
		Værdipapirer	<u>276.752</u>	<u>175.259</u>	<u>276.752</u>	<u>175.259</u>
		Likvide beholdninger	<u>364.681</u>	<u>390.114</u>	<u>5.110</u>	<u>131.170</u>
		Omsætningsaktiver i alt	<u>1.168.033</u>	<u>1.088.558</u>	<u>331.414</u>	<u>317.321</u>
		AKTIVER I ALT	<u>1.629.367</u>	<u>1.592.825</u>	<u>998.301</u>	<u>959.344</u>

Koncern- og årsregnskab 1. maj - 30. april

Balance

Note	t.kr.	Koncern		Modervirksomhed	
		2020/21	2019/20	2020/21	2019/20
		PASSIVER			
14	Egenkapital				
	Aktiekapital	25.000	25.000	25.000	25.000
	Nettoopskrivning efter indre værdis metode	0	0	30.614	5.750
	Overført resultat	948.659	915.327	918.045	909.577
	Foreslået udbytte	4.500	4.500	4.500	4.500
	Aktionæren i Stibo Holding A/S' andel af egenkapital	978.159	944.827	978.159	944.827
	Minoritetsinteresser	9.294	8.248	0	0
	Egenkapital i alt	987.453	953.075	978.159	944.827
	Hensatte forpligtelser				
15	Udskudt skat	10.943	15.261	0	0
	Hensatte forpligtelser i alt	10.943	15.261	0	0
	Gældsforpligtelser				
16	Langfristede gældsforpligtelser				
	Prioritetsgæld	32.997	45.068	0	0
	Kreditinstitutter	11.650	16.433	0	0
	Anden gæld	9.077	26.979	0	0
		53.724	88.480	0	0
	Kortfristede gældsforpligtelser				
	Kortfristet del af langfristede gældsforpligtelser	5.993	11.636	0	0
	Forudbetalinger fra kunder	290.992	257.735	0	0
13	Forudbetalinger for igangværende arbejder	8.807	13.286	0	0
	Leverandørgæld	69.714	61.301	0	0
	Gæld til tilknyttede virksomheder	17.257	13.000	19.981	14.394
	Selskabsskat	9.620	4.523	0	0
	Anden gæld	174.864	174.528	161	123
		577.247	536.009	20.142	14.517
	Gældsforpligtelser i alt	630.971	624.489	20.142	14.517
	PASSIVER I ALT	1.629.367	1.592.825	998.301	959.344

- 1 Anvendt regnskabspraksis
17 Pantsætninger, sikkerhedsstillelser og eventualforpligtelser
18 Leje- og leasingforpligtelser
19 Valutarisici samt anvendelse af afledte finansielle instrumenter
20 Nærtstående parter

Koncern- og årsregnskab 1. maj - 30. april

Egenkapitalopgørelse

Koncern

t.kr.	Aktionæren i Stibo Holding A/S				Minori- tetsinte- resser	Egenkapi- tal i alt
	Aktie- kapital	Overført overskud	Foreslået udbytte	I alt		
Egenkapital 1. maj 2019	25.000	929.339	4.500	958.839	6.840	965.679
Årets resultat	0	-11.650	4.500	-7.150	1.394	-5.756
Valutakursregulering ved omreg- ning af udenlandske enheder	0	-2.362	0	-2.362	14	-2.348
Udloddet udbytte	0	0	-4.500	-4.500	0	-4.500
Egenkapital 30. april 2020	25.000	915.327	4.500	944.827	8.248	953.075
Årets resultat	0	35.399	4.500	39.899	1.050	40.949
Valutakursregulering ved omreg- ning af udenlandske enheder	0	-2.067	0	-2.067	-4	-2.071
Udloddet udbytte	0	0	-4.500	-4.500	0	-4.500
Egenkapital 30. april 2021	25.000	948.659	4.500	978.159	9.294	987.453

Modervirksomhed

t.kr.	Aktiekapital	Reserve for nettoop- skrivning ef- ter indre værdis me- tode	Overført resultat	Foreslået udbytte	I alt
Egenkapital 1. maj 2019	25.000	71.158	858.181	4.500	958.839
Overført, jf. resultatdisponering	0	-3.046	-8.604	4.500	-7.150
Valutakursreguleringer ved omreg- ning af udenlandske enheder	0	-2.362	0	0	-2.362
Udloddet udbytte	0	-60.000	60.000	-4.500	-4.500
Egenkapital 30. april 2020	25.000	5.750	909.577	4.500	944.827
Overført, jf. resultatdisponering	0	26.931	8.468	4.500	39.899
Valutakursreguleringer ved omreg- ning af udenlandske enheder	0	-2.067	0	0	-2.067
Udloddet udbytte	0	0	0	-4.500	-4.500
Egenkapital 30. april 2021	25.000	30.614	918.045	4.500	978.159

Koncern- og årsregnskab 1. maj - 30. april

Pengestrømsopgørelse

Note	t.kr.	Koncern	
		2020/21	2019/20
	Resultat af primær drift	10.989	-47.036
	Regulering for ikke-likvide driftsposter m.v.:		
5	Af- og nedskrivninger	73.271	69.402
	Regulering for avancer ved salg af anlægsaktiver	-2.085	-15.159
	Pengestrøm fra primær drift før ændring i driftskapital	82.175	7.207
	Ændring i driftskapital	49.689	85.142
	Pengestrøm fra primær drift	131.864	92.349
6	Finansielle indtægter, betalt	8.271	5.442
7	Finansielle omkostninger, betalt	-8.051	-10.583
	Øvrige reguleringer	-460	-2.185
	Pengestrøm fra ordinær drift	131.624	85.023
	Betalt selskabsskat	-19.551	-17.250
	Pengestrøm fra driftsaktivitet	112.073	67.773
10, 11	Køb af anlægsaktiver	-32.221	-103.927
	Salg af anlægsaktiver	5.595	8.412
	Udbytte associerede virksomheder	0	6.413
	Ændring i langfristede tilgodehavender	237	253
	Indskud i værdipapirdepot	-87.208	0
	Hævning i værdipapirdepot	0	127.435
	Køb af virksomheder	-7.440	-36.735
	Salg af associeret virksomhed	107	52.000
	Pengestrøm til investeringsaktivitet	-120.930	53.851
	Ændring i tilgodehavender og gæld til koncernforbindelser	4.257	2.881
	Ændring i langfristede gældsforpligtelser	-14.577	-62.854
	Udbetalt udbytte	-4.500	-4.500
	Pengestrøm fra finansieringsaktivitet	-14.820	-64.473
	Årets pengestrøm	-23.677	57.151
	Likvider, primo	390.114	332.942
	Kursreguleringer likvider, primo	-1.756	21
	Likvider, ultimo	364.681	390.114

Pengestrømsopgørelsen kan ikke direkte udledes af koncern- og årsregnskabet's øvrige bestanddele.

Koncern- og årsregnskab 1. maj - 30. april

Noter

1 Anvendt regnskabspraksis

Årsrapporten for Stibo Holding A/S for 2020/21 er aflagt i overensstemmelse med årsregnskabslovens bestemmelser for klasse C-virksomheder (stor).

I overensstemmelse med årsregnskabslovens § 96 udarbejdes der ikke oplysninger om honorar til generalforsamlingsvalgte revisorer, idet selskabet indgår i STIBO-FONDENS revisionsnote.

Virksomheden har med virkning for regnskabsåret 2020/21 implementeret ændringslov nr. 1716 af 27. december 2018 til årsregnskabsloven. Implementeringen af ændringsloven har ikke påvirket virksomhedens regnskabspraksis for indregning og måling af aktiver og forpligtelser, men har alene betydet nye og ændrede krav til præsentation og oplysninger.

Årsregnskabet er aflagt efter samme regnskabspraksis som sidste år.

Koncernregnskabet

Koncernregnskabet omfatter modervirksomheden Stibo Holding A/S samt dattervirksomheder, hvori Stibo Holding A/S direkte eller indirekte besidder mere end 50 % af stemmerettighederne eller på anden måde har bestemmende indflydelse.

Ved konsolideringen foretages eliminering af koncerninterne indtægter og omkostninger, aktiebesiddelser, interne mellemværender og udbytter samt realiserede og urealiserede fortjenester og tab ved transaktioner mellem de konsoliderede virksomheder.

Kapitalandele i dattervirksomheder udlignes med den forholdsmæssige andel af dattervirksomhedernes handelsværdi af nettoaktiver og forpligtelser på anskaffelsestidspunktet. Nyerhvervede eller nystiftede virksomheder indregnes i koncernregnskabet fra anskaffelsestidspunktet. Solgte eller afviklede virksomheder indregnes i den konsoliderede resultatopgørelse frem til afståelsestidspunktet. Sammenligningstal korrigeres ikke for nyerhvervede, solgte eller afviklede virksomheder.

Fortjeneste eller tab ved afhændelse af dattervirksomheder opgøres som forskellen mellem afhændelsessummen og den regnskabsmæssige værdi af nettoaktiver på salgstidspunktet inkl. ikke-afskrevet goodwill samt forventede omkostninger til salg eller afvikling.

Ved køb af nye virksomheder anvendes overtagelsesmetoden, hvorefter de nytilkøbte virksomheders identificerede aktiver og forpligtelser måles til dagsværdi på erhvervelsestidspunktet.

Positive forskelsbeløb (goodwill) mellem kostpris og dagsværdi af overtagne identificerede aktiver og forpligtelser, inklusive hensatte forpligtelser til omstrukturering, indregnes under immaterielle anlægsaktiver og afskrives systematisk over resultatopgørelsen efter en individuel vurdering af den økonomiske levetid, dog maksimalt 20 år.

Virksomhedssammenslutninger

Nyerhvervede virksomheder indregnes i koncernregnskabet fra overtagelsestidspunktet. Sammenligningstal korrigeres ikke for nyerhvervede virksomheder.

Overtagelsestidspunktet er det tidspunkt, hvor koncernen faktisk opnår kontrol over den overtagne virksomhed.

Ved køb af nye virksomheder, hvor koncernen opnår bestemmende indflydelse over den købte virksomhed, anvendes overtagelsesmetoden. De tilkøbte virksomheders identificerede aktiver, forpligtelser og eventualforpligtelser måles til dagsværdi på overtagelsestidspunktet. Identificerbare immaterielle aktiver indregnes, hvis de kan udskilles eller udspringer fra en kontraktlig ret. Der indregnes udskudt skat af de foretagne omvurderinger.

Positive forskelsbeløb (goodwill) mellem på den ene side købsvederlaget og på den anden side dagsværdien af de overtagne identificerbare aktiver, forpligtelser og eventualforpligtelser indregnes som goodwill under immaterielle aktiver. Goodwill afskrives lineært i resultatopgørelsen efter en individuel vurdering af den økonomiske levetid.

Koncern- og årsregnskab 1. maj - 30. april

Noter

1 Anvendt regnskabspraksis (fortsat)

Omkostninger, afholdt i forbindelse med virksomhedskøb, indregnes i resultatopgørelsen i afholdelsesåret.

Hvis der på overtagelsestidspunktet er usikkerhed om identifikation eller måling af overtagne aktiver, forpligtelser, eventualforpligtelser eller fastlæggelsen af købsvederlaget, sker første indregning på baggrund af foreløbigt opgjorte værdier. Hvis det efterfølgende viser sig, at identifikation eller måling af købsvederlaget, overtagne aktiver, forpligtelser eller eventualforpligtelser ikke var korrekt ved første indregning, reguleres opgørelsen med tilbagevirkende kraft, herunder goodwill, indtil 12 måneder efter overtagelsen, og sammenligningstal tilpasses. Herefter indregnes eventuelle korrektioner som fejl.

Minoritetsinteresser

I koncernregnskabet indregnes dattervirksomhedernes regskabsposter 100 %. Minoritetsinteressernes forholdsmæssige andel af dattervirksomheders resultat og egenkapital reguleres årligt og indregnes som særskilte poster under resultatopgørelse og balance.

Omregning af fremmed valuta

Transaktioner i fremmed valuta omregnes ved første indregning til transaktionsdagens kurs. Valutakursdifferencer, der opstår mellem transaktionsdagens kurs og kursen på betalingsdagen, indregnes i resultatopgørelsen som en finansiel post.

Tilgodehavender, gæld og andre monetære poster i fremmed valuta omregnes til balancedagens valutakurs. Forskellen mellem balancedagens kurs og kursen på tidspunktet for tilgodehavendets eller gældsforpligtelsens opståen eller indregning i seneste årsrapport indregnes i resultatopgørelsen under finansielle indtægter og omkostninger.

Udenlandske dattervirksomheder anses for at være selvstændige enheder. Resultatopgørelserne omregnes til transaktionsdagens kurs, og balanceposterne omregnes til balancedagens valutakurser. Kursdifferencer, opstået ved omregning af udenlandske dattervirksomheders egenkapital ved årets begyndelse til balancedagens valutakurser samt ved omregning af resultatopgørelser fra gennemsnitskurser til balancedagens valutakurser, indregnes direkte i egenkapitalen. Kursreguleringer af mellemværender, der anses for en del af nettoinvesteringen i selskaber med en anden funktionel valuta end danske kroner, indregnes direkte på egenkapitalen. Tilsvarende indregnes valutakursgevinster/-tab på den del af lån og afledte finansielle instrumenter, der er indgået til kurssikring af nettoinvesteringen i disse selskaber, direkte på egenkapitalen.

Resultatopgørelse

Nettoomsætning

Nettoomsætning ved salg af varer og tjenesteydelser indregnes i resultatopgørelsen, såfremt levering og risikoovergang til køber har fundet sted inden regnskabsårets udgang, og såfremt indtægten kan opgøres pålideligt og forventes modtaget. Nettoomsætningen indregnes ekskl. moms og afgifter opkrævet på vegne af tredjepart.

Igangværende arbejder for fremmed regning ved levering af større systemer indregnes i nettoomsætningen i takt med, at arbejdet udføres, hvorved nettoomsætningen svarer til salgsværdien af årets udførte arbejder (produktionsmetoden). Nettoomsætningen indregnes, når de samlede indtægter og omkostninger og færdiggørelsesgraden på balancedagen kan opgøres pålideligt, og det er sandsynligt, at de økonomiske fordele, herunder betalinger, vil tilgå koncernen.

Ændring i lagre af færdigvarer og varer under fremstilling

Ændring i lagre af færdigvarer og varer under fremstilling indeholder årets ændring i beholdningen af færdigvarer og varer under fremstilling.

Koncern- og årsregnskab 1. maj - 30. april

Noter

1 Anvendt regnskabspraksis (fortsat)

Andre driftsindtægter

Andre driftsindtægter indeholder regnskabsposter af sekundær karakter i forhold til virksomhedernes aktiviteter.

Omkostninger til råvarer og hjælpematerialer

Omkostninger til råvarer og hjælpematerialer indeholder årets køb samt årets ændring i beholdningen af råvarer og hjælpematerialer.

Andre eksterne omkostninger

Andre eksterne omkostninger indeholder årets omkostninger af primær karakter i forhold til virksomhedens aktiviteter, herunder omkostninger vedrørende lokaler, administration, salg m.v.

Personaleomkostninger

Personaleomkostninger indeholder lønninger, vederlag, pensioner og øvrige personaleomkostninger til selskabets ansatte, herunder direktion og bestyrelse.

Udviklingsomkostninger vedrørende nye produkter udgiftsføres på afholdelsestidspunktet. I praksis kan udvikling af nye produkter ikke adskilles fra løbende vedligeholdelse af koncernens øvrige produkter.

Af- og nedskrivninger

Af- og nedskrivninger indeholder årets af- og nedskrivninger på immaterielle og materielle anlægsaktiver.

Resultat af kapitalandele i tilknyttede og associerede virksomheder

I moderselskabets resultatopgørelse indregnes den forholdsmæssige andel af de enkelte dattervirksomheders resultat efter skat efter fuld eliminering af intern avance/tab og afskrivning på goodwill.

I resultatopgørelsen indregnes den forholdsmæssige andel af de associerede virksomheders resultat efter skat efter eliminering af forholdsmæssig andel af intern avance/tab.

Finansielle indtægter og omkostninger

Finansielle indtægter og omkostninger indeholder renter, kursgevinster og -tab vedrørende værdipapirer, gæld og transaktioner i fremmed valuta, amortisering af finansielle aktiver og forpligtelser samt tillæg og godtgørelser under acontoskatteordningen m.v. Der aktiveres ikke renteomkostninger.

Skat af årets resultat

Selskabet er omfattet af de danske regler om tvungen sambeskatning af Stibo-koncernens danske selskaber. Datterselskaber indgår i sambeskatningen fra det tidspunkt, hvor de indgår i konsolideringen i koncernregnskabet, og frem til det tidspunkt, hvor de udgår fra konsolideringen.

Stibo Holding A/S er administrationselskab for sambeskatningen og afregner som følge heraf alle betalinger af selskabsskat med skattemyndighederne.

Den aktuelle danske selskabsskat fordeles ved afregning af sambeskatningsbidrag mellem de sambeskattede selskaber i forhold til disses skattepligtige indkomster. I tilknytning hertil modtager selskaber med skattemæssigt underskud sambeskatningsbidrag fra selskaber, der har kunnet anvende dette underskud til nedsættelse af eget skattemæssigt overskud.

Koncern- og årsregnskab 1. maj – 30. april

Noter

1 Anvendt regnskabspraksis (fortsat)

Årets skat, der består af årets aktuelle skat og ændring i udskudt skat, indregnes i resultatopgørelsen. Den del af årets skat, der knytter sig til egenkapitalbevægelser, indregnes direkte på egenkapitalen.

Balance

Immaterielle anlægsaktiver

Goodwill afskrives over den vurderede økonomiske levetid, der fastlægges på baggrund af ledelsens erfaringer inden for de enkelte forretningsområder. Goodwill afskrives lineært over afskrivningsperioden, der er mellem 8 og 10 år. Afskrivningsperioden er fastsat med udgangspunkt i forventet tilbagebetalingsperiode og er længst for strategisk erhvervede virksomheder med en stærk markedsposition og langsigtet indtjeningsprofil.

Øvrige immaterielle aktiver omfatter tilkøbte patenter og rettigheder m.v.

Øvrige immaterielle aktiver måles til kostpris med fradrag af akkumulerede af- og nedskrivninger. Øvrige immaterielle aktiver afskrives lineært over den forventede brugstid, der udgør 3-7 år.

Materielle anlægsaktiver

Grunde og bygninger, tekniske anlæg og maskiner samt andre anlæg, driftsmateriel og inventar måles til kostpris med fradrag af akkumulerede afskrivninger. Der afskrives ikke på grunde.

Kostprisen omfatter anskaffelsesprisen samt omkostninger direkte tilknyttet anskaffelsen indtil det tidspunkt, hvor aktivet er klar til brug.

Der foretages lineære afskrivninger over den forventede brugstid, baseret på følgende vurdering af aktivernes forventede brugstider:

Bygninger	25-40 år
Tekniske anlæg og maskiner	3-15 år
Andre anlæg, driftsmateriel og inventar	3-10 år

Fortjeneste og tab ved afhændelse af materielle anlægsaktiver opgøres som forskellen mellem salgsprisen med fradrag af salgsomkostninger og den regnskabsmæssige værdi på salgstidspunktet. Fortjeneste eller tab indregnes i resultatopgørelsen under andre driftsindtægter henholdsvis andre driftsomkostninger.

Leasingkontrakter

Leasingkontrakter vedrørende anlægsaktiver, hvor selskabet har alle væsentlige risici og fordele forbundet med ejendomsretten (finansiel leasing), måles ved første indregning i balancen til laveste værdi af dagsværdi og nutidsværdien af de fremtidige leasingydelse. Ved beregning af nutidsværdien anvendes leasingaftalens interne rentefod eller den alternative lånerente som diskonteringsfaktor. Finansielt leasede aktiver behandles herefter som virksomhedens øvrige anlægsaktiver.

Den kapitaliserede restleasingforpligtelse indregnes i balancen som en gældsforpligtelse, og leasingydelsens rentedel indregnes over kontraktens løbetid i resultatopgørelsen.

Alle øvrige leasingkontrakter er operationel leasing. Ydelser i forbindelse med operationel leasing og øvrige lejeaftaler indregnes i resultatopgørelsen over kontraktens løbetid. Selskabets samlede forpligtelse vedrørende operationelle leasing- og lejeaftaler oplyses i noten leje- og leasingforpligtelser.

Koncern- og årsregnskab 1. maj - 30. april

Noter

1 Anvendt regnskabspraksis (fortsat)

Kapitalandele i tilknyttede og associerede virksomheder

Kapitalandele i tilknyttede og associerede virksomheder måles efter den indre værdis metode.

Kapitalandele i tilknyttede og associerede virksomheder måles i balancen til den forholdsmæssige andel af virksomhedernes indre værdi opgjort efter moderselskabets regnskabspraksis med fradrag eller tillæg af urealiserede koncerninterne avancer og tab.

Tilknyttede og associerede virksomheder med negativ regnskabsmæssig indre værdi måles til 0 kr., og et eventuelt tilgodehavende hos disse virksomheder nedskrives med moderselskabets andel af den negative indre værdi, i det omfang det vurderes som uerholdeligt. Hvis den regnskabsmæssige negative indre værdi overstiger tilgodehavender, indregnes det resterende beløb under hensatte forpligtelser, i det omfang modervirksomheden har en retlig eller faktisk forpligtelse til at dække dattervirksomhedens underbalance.

Nettoopskrivning af kapitalandele i tilknyttede og associerede virksomheder vises som reserve for nettoopskrivning efter den indre værdis metode i egenkapitalen, i det omfang den regnskabsmæssige værdi overstiger kostprisen.

Varebeholdninger

Varebeholdninger måles til kostpris efter FIFO-metoden. Er nettorealisationseværdien lavere end kostprisen, nedskrives til denne lavere værdi.

Kostpris for råvarer og hjælpematerialer omfatter anskaffelsespris med tillæg af hjemtagelsesomkostninger.

Kostpris for varer under fremstilling omfatter kostpris for råvarer, hjælpematerialer, forarbejdningsomkostninger og indirekte produktionsomkostninger.

Tilgodehavender

Tilgodehavender måles til amortiseret kostpris. Der nedskrives til imødegåelse af forventede tab.

Igangværende arbejder for fremmed regning

Igangværende arbejder for fremmed regning måles til salgsværdien af det udførte arbejde. Salgsværdien måles på baggrund af færdiggørelsesgraden på balancedagen og de samlede forventede indtægter på det enkelte igangværende arbejde.

Når salgsværdien på en entreprisekontrakt ikke kan opgøres pålideligt, måles salgsværdien til de medgåede omkostninger eller nettorealisationseværdien, såfremt denne er lavere.

Det enkelte igangværende arbejde indregnes i balancen under tilgodehavender eller gældsforpligtelser afhængig af nettoværdien af salgssummen med fradrag af acontofaktureringer og forudbetalinger.

Omkostninger i forbindelse med salgsarbejde og opnåelse af kontrakter indregnes i resultatopgørelsen i takt med, at de afholdes.

Periodeafgrænsningsposter

Periodeafgrænsningsposter, indregnet under aktiver, omfatter afholdte omkostninger vedrørende efterfølgende regnskabsår.

Værdipapirer

Børsnoterede værdipapirer og kapitalandele, indregnet under omsætningsaktiver, måles til dagsværdi på balancedagen.

Koncern- og årsregnskab 1. maj - 30. april

Noter

1 Anvendt regnskabspraksis (fortsat)

Udbytte

Foreslået udbytte indregnes som en forpligtelse på tidspunktet for vedtagelse på den ordinære generalforsamling (deklareringstidspunktet). Udbytte, som forventes udbetalt for året, vises som en særskilt post under egenkapitalen.

Selskabsskat og udskudt skat

Skyldig og tilgodehavende selskabsskat/sambeskatningsbidrag indregnes i balancen under selskabsskat.

Udskudt skat måles efter den balanceorienterede gælds metode af alle midlertidige forskelle mellem regnskabsmæssig og skattemæssig værdi af aktiver og forpligtelser. I de tilfælde, hvor opgørelse af skatteværdien kan foretages efter forskellige beskatningsregler, måles udskudt skat på grundlag af den af ledelsen planlagte anvendelse af aktivet henholdsvis afvikling af forpligtelsen.

Udskudte skatteaktiver, herunder skatteværdien af fremførselsberettigede skattemæssige underskud, indregnes med den værdi, hvortil de forventes at blive anvendt, enten ved udligning i skat af fremtidig indtjening eller ved modregning i udskudte skatteforpligtelser inden for samme juridiske skatteenhed.

Udskudt skat måles på grundlag af de skatteregler og skattesatser, der med balancedagens lovgivning vil være gældende, når den udskudte skat forventes udløst som aktuel skat. Ændringen i udskudt skat som følge af ændringer i skattesatser indregnes i resultatopgørelsen.

Hensatte forpligtelser

Der foretages løbende hensættelse til uafdækkede pensionsforpligtelser. Hensættelsen opgøres på baggrund af aktuarmæssige beregninger.

Når det er sandsynligt, at de totale omkostninger vil overstige de totale indtægter på et igangværende arbejde for fremmed regning, indregnes det samlede forventede tab på det igangværende arbejde som en hensat forpligtelse.

Gældsforpligtelser

Gæld til realkreditinstitutter og banker indregnes ved lånoptagelse til det modtagne provenu efter fradrag af afholdte transaktionsomkostninger. I efterfølgende perioder måles de finansielle forpligtelser til amortiseret kostpris svarende til den kapitaliserede værdi ved anvendelse af den effektive rente, således at forskellen mellem provenuet og den nominelle værdi indregnes i resultatopgørelsen over låneperioden.

Øvrige gældsforpligtelser måles til nettorealiseringsværdi.

Pengestrømsopgørelse

Pengestrømsopgørelsen viser koncernens pengestrømme fordelt på drifts-, investerings- og finansieringsaktivitet for året, årets forskydning i likvider samt koncernens likvider ved årets begyndelse og slutning.

Pengestrøm fra driftsaktivitet

Pengestrøm fra driftsaktivitet opgøres som årets resultat reguleret for ikke-kontante driftsposter, ændring i driftskapital samt betalt selskabsskat.

Koncern- og årsregnskab 1. maj - 30. april

Noter

1 Anvendt regnskabspraksis (fortsat)

Pengestrøm til investeringsaktivitet

Pengestrøm til investeringsaktivitet omfatter betaling i forbindelse med køb og salg af immaterielle, materielle og finansielle anlægsaktiver.

Pengestrøm fra finansieringsaktivitet

Pengestrøm fra finansieringsaktivitet omfatter ændringer i størrelse eller sammensætning af selskabets aktiekapital og omkostninger forbundet hermed samt optagelse af lån, afdrag på rentebærende gæld samt betaling af udbytte til selskabsdeltagere.

Likvider

Likvider omfatter likvide beholdninger.

Segmentoplysninger

Der gives oplysninger på forretningssegmenter og geografiske markeder. Segmentoplysningerne følger koncernens regnskabspraksis, risici og interne økonomistyring.

Nøgletal

De i hoved- og nøgletaloversigten anførte nøgletal er beregnet således:

Overskudsgrad	$\frac{\text{Resultat af primær drift} \times 100}{\text{Nettoomsætning}}$
Afkastningsgrad	$\frac{\text{Resultat af primær drift} \times 100}{\text{Gennemsnitlige operative aktiver}}$
Operative aktiver	Operative aktiver er aktiver i alt fratrukket likvide beholdninger og værdipapirer.
Bruttomargin	$\frac{\text{Bruttofortjeneste} \times 100}{\text{Nettoomsætning}}$
Soliditetsgrad	$\frac{\text{Egenkapital, ultimo} \times 100}{\text{Passiver i alt, ultimo}}$
Egenkapitalforrentning	$\frac{\text{Årets resultat} \times 100}{\text{Gennemsnitlig egenkapital}}$

Koncern- og årsregnskab 1. maj - 30. april

Noter

2 Segmentoplysninger

t.kr.	2020/21	2019/20
Nettoomsætning fordelt på aktiviteter		
Stibo Complete-koncernen	979.875	979.648
Stibo DX-koncernen	183.449	195.678
Stibo Systems-koncernen	706.484	670.007
	<u>1.869.808</u>	<u>1.845.333</u>
Nettoomsætning geografisk fordelt		
Danmark	457.824	431.055
Øvrig Skandinavien	545.503	595.569
Øvrig Europa	440.179	393.934
USA og Canada	340.683	325.473
Asien og øvrig verden	85.619	99.302
	<u>1.869.808</u>	<u>1.845.333</u>

3 Andre driftsindtægter

Regnskabsposten indeholder væsentligst indtægter ved salg af papirmakulatur, lejeindtægter samt fortjeneste ved salg af anlægsaktiver.

4 Personaleomkostninger

t.kr.	Koncern		Modervirksomhed	
	2020/21	2019/20	2020/21	2019/20
Gager og lønninger	853.654	819.124	331	331
Pensioner	51.488	41.951	0	0
Andre omkostninger til social sikring	70.019	61.522	0	0
	<u>975.161</u>	<u>922.597</u>	<u>331</u>	<u>331</u>
Gennemsnitligt antal medarbejdere	<u>1.495</u>	<u>1.286</u>		

Personaleomkostningerne i modervirksomheden udgør i sin helhed vederlag til bestyrelsen.

I koncernen udgør løn og vederlag m.v. til direktion i alt 6.536 t.kr. (2019/20: 3.727 t.kr.). Vederlag til bestyrelsen udgør i alt 1.456 t.kr. (2019/20: 369 t.kr.). I vederlag til bestyrelsen for 2020/21 er indeholdt honorar til Carsten Knudsen på 675 t.kr. for assistance i forbindelse med udarbejdelse af ny strategi m.v.

5 Af- og nedskrivninger

t.kr.	Koncern	
	2020/21	2019/20
Goodwill	7.274	5.988
Øvrige immaterielle aktiver	6.826	4.429
Bygninger	2.986	1.983
Tekniske anlæg og maskiner	45.760	52.860
Andre anlæg, driftsmateriel og inventar	7.165	3.870
Indretning af lejede lokaler	3.260	272
	<u>73.271</u>	<u>69.402</u>
Mindre nyanskaffelser	5.425	7.873
	<u>78.696</u>	<u>77.275</u>

Koncern- og årsregnskab 1. maj - 30. april

Noter

t.kr.	Koncern		Modervirksomhed	
	2020/21	2019/20	2020/21	2019/20
6 Finansielle indtægter				
Avance ved salg af associeret virksomhed	0	41.712	0	0
Kapitalgevinst på værdipapirer, udbytter m.v.	16.347	0	16.347	0
Finansielle indtægter til tilknyttede virksomheder	0	0	763	0
Øvrige finansielle indtægter	9.428	5.442	1	19
	<u>25.775</u>	<u>47.154</u>	<u>17.111</u>	<u>19</u>
7 Finansielle omkostninger				
Kapitaltab på værdipapirer	0	5.066	0	5.066
Finansielle omkostninger til tilknyttede virksomheder	256	231	256	231
Øvrige finansielle omkostninger	7.780	10.352	209	3
	<u>8.036</u>	<u>15.649</u>	<u>465</u>	<u>5.300</u>
8 Skat af årets resultat				
Aktuel skat	23.113	13.200	2.724	-410
Udskudt skat	-35.334	-20.404	933	-769
Regulering af tidligere års skatter	0	-669	0	-78
	<u>-12.221</u>	<u>-7.873</u>	<u>3.657</u>	<u>-1.257</u>
9 Immaterielle anlægsaktiver				
			Koncern	
			Øvrige im-	
			materielle	
			aktiver	
				I alt
t.kr.				
Kostpris 1. maj 2020		65.109	41.708	106.817
Valutakursreguleringer		723	-607	116
Tilgang		797	4.843	5.640
Kostpris 30. april 2021		<u>66.629</u>	<u>45.944</u>	<u>112.573</u>
Afskrivninger 1. maj 2020		-7.698	-15.227	-22.925
Valutakursreguleringer		-229	247	18
Afskrivninger		-7.274	-6.826	-14.100
Afskrivninger 30. april 2021		<u>-15.201</u>	<u>-21.806</u>	<u>-37.007</u>
Regnskabsmæssig værdi 30. april 2021		<u>51.428</u>	<u>24.138</u>	<u>75.566</u>
Afskrives over		5-10 år	5-10 år	

Koncern- og årsregnskab 1. maj - 30. april

Noter

10 Materielle anlægsaktiver

t.kr.	Koncern				I alt
	Grunde og bygninger	Tekniske anlæg og maskiner	Andre anlæg, driftsmateriel og inventar	Indretning af lejede lokaler	
Kostpris 1. maj 2020	262.082	596.900	85.207	24.288	968.477
Valutakursregulering i udenlandske virksomheder	1.079	3.717	31	-2.527	2.300
Tilgang	1.427	16.695	8.211	248	26.581
Afgang	0	-36.128	-2.616	-48	-38.792
Overførsel	0	-1.347	1.641	-294	0
Kostpris 30. april 2021	264.588	579.837	92.474	21.667	958.566
Afskrivninger 1. maj 2020	-67.598	-438.634	-70.514	-341	-577.087
Valutakursregulering i udenlandske virksomheder	-158	-1.837	-57	149	-1.903
Afskrivninger	-2.986	-45.760	-7.165	-3.260	-59.171
Afgang	0	33.422	1.797	12	35.231
Overførsel	0	0	-10	10	0
Afskrivninger 30. april 2021	-70.742	-452.809	-75.949	-3.430	-602.930
Regnskabsmæssig værdi 30. april 2021	193.846	127.028	16.525	18.237	355.636
Afskrives over	25-40 år	3-15 år	3-10 år		
I materielle anlægsaktiver indgår finansielle leasingaktiver med i alt		22.297			

Koncern- og årsregnskab 1. maj - 30. april

Noter

11 Kapitalandele i tilknyttede virksomheder

t.kr.	Modervirksomhed	
	2020/21	2019/20
Kostpris 1. maj	636.273	636.273
Tilgang	0	0
Kostpris 30. april	636.273	636.273
Reguleringer 1. maj	5.750	71.158
Udbytte	0	-60.000
Valutakursreguleringer ved omregning af udenlandske tilknyttede virksomheder	-2.067	-2.362
Indregning af værdiregulering af sikringsinstrumenter	0	0
Resultat efter skat	26.931	-3.046
Reguleringer 30. april	30.614	5.750
Regnskabsmæssig værdi 30. april	666.887	642.023

Navn	Hjemsted	Ejerandel	Selskabs-	Egenkapital	Resultat ef- ter skat
			kapital		
			t.kr.	t.kr.	t.kr.
Stibo A/S	Aarhus	100 %	25.000	603.748	17.816
Stibo Ejendomme A/S	Aarhus	100 %	1.000	73.243	9.115
Intern avance				-10.104	0
				666.887	26.931

Der er i dattervirksomhederne stillet forslag om udlodning af udbytte på i alt 0 mio. kr. (2019/20: 0 mio. kr.).

12 Kapitalandele i associerede virksomheder

t.kr.	Koncern	
	2020/21	2019/20
Kostpris 1. maj	2.777	29.020
Tilgang	0	96
Afgang	-96	-26.339
Kostpris 30. april	2.681	2.777
Reguleringer 1. maj	-5.000	-16.736
Udbytte	0	-6.413
Årets resultat efter skat	0	1.902
Afgang	-11	16.247
Reguleringer 30. april	-5.011	-5.000
Regnskabsmæssig værdi 30. april	-2.330	-2.223
Overført til modregning i tilgodehavender m.v.	2.330	2.330
Kapitalandele i associerede virksomheder	0	107

Navn	Hjemsted	Ejerandel
		30. april 2021
PortoService ApS	Danmark	0 %
CCI Sourcing	Indien	50 %

Koncern- og årsregnskab 1. maj - 30. april

Noter

13 Igangværende arbejder for fremmed regning

t.kr.	Koncern	
	2020/21	2019/20
Er indregnet således:		
Igangværende arbejder for fremmed regning	8.393	11.819
Forudbetalinger	-8.807	-13.286
	<u>-414</u>	<u>-1.467</u>

14 Egenkapital

Forslag til resultatdisponering

t.kr.	Modervirksomhed	
	2020/21	2019/20
Foreslået udbytte	4.500	4.500
Henlæggelse til reserve for nettoopskrivning efter den indre værdis metode	26.931	-3.046
Overført resultat	8.468	-8.604
	<u>39.899</u>	<u>-7.150</u>

Aktiekapitalen består af nominelt 25.000 t.kr. Ingen aktier er tillagt særlige rettigheder. Der har ikke været ændringer i aktiekapitalen siden selskabets stiftelse.

15 Udskudt skatteaktiv/-forpligtelse

t.kr.	Koncern		Modervirksomhed	
	2020/21	2019/20	2020/21	2019/20
Udskudt skat 1. maj	-4.705	17.855	-769	0
Tilgang ved køb af virksomhed	0	-2.299	0	0
Årets kursreguleringer	-163	143	0	0
Årets forskydning, jf. note 9	-35.334	-20.404	933	-769
Overførsel fra selskabsskat	-3.023	0	-164	0
Udskudt skat 30. april	<u>-43.225</u>	<u>-4.705</u>	<u>0</u>	<u>-769</u>
Udskudt skatteaktiv	-54.168	-19.966	0	-769
Udskudt skatteforpligtelse	10.943	15.261	0	0
	<u>-43.225</u>	<u>-4.705</u>	<u>0</u>	<u>-769</u>

16 Langfristede gældsforpligtelser

Koncernens langfristede gældsforpligtelser består pr. 30. april 2021 af realkreditgæld, leasingforpligtelser, betingede vederlag relateret til virksomhedskøb og feriepengeforpligtelser. Afdrag, der forfalder efter 5 år, udgør i alt 25,0 mio. kr. (30. april 2020: 36,1 mio. kr.).

Ændringen skal primært henføres til indfrielse af ét af koncernens realkreditlån.

Koncern- og årsregnskab 1. maj - 30. april

Noter

17 Pantsætninger, sikkerhedsstillelser og eventualforpligtelser

Selskabet er sambeskattet med øvrige danske koncernvirksomheder. Som administrationselskab hæfter selskabet ubegrænset og solidarisk med de øvrige koncernvirksomheder for danske selskabsskatter og kildeskatter på udbytte, renter og royalties inden for sambeskatningskredsen.

De sambeskattede virksomheders samlede kendte nettotilgodehavende over for SKAT udgør 10.104 t.kr. Eventuelle senere korrektioner af sambeskatningsindkomst og kildeskat m.v. vil kunne medføre, at selskabets hæftelse udgør et større beløb.

Koncernen har til sikkerhed for gæld til realkreditinstitutter på 78,4 mio. kr. givet pant i grunde og bygninger, hvis regnskabsmæssige værdi pr. 30. april 2021 udgør 189,1 mio. kr.

Koncernen har stillet selvskyldnerkaution for lejeforpligtelser på i alt 81,0 mio. kr. (30. april 2020: 95,5 mio. kr.).

18 Leje- og leasingforpligtelser

Koncernen

Koncernen har huslejeforpligtelser med varighed på 1-10 år på i alt 216,9 mio. kr. (30. april 2020: 287,7 mio. kr.).

Leasingforpligtelser (operationel leasing) forfalder inden for 5 år med i alt 21,1 mio. kr. (30. april 2020: 33,3 mio. kr.).

19 Valutarisici samt anvendelse af afledte finansielle instrumenter

Koncernen har pr. 30. april 2021 ikke indgået valutaterminskontrakter.

20 Nærtstående parter

Bestemmende indflydelse

STIBO-FONDEN, Axel Kiers Vej 11, 8270 Højbjerg.

Fonden besidder 100 % af aktiekapitalen i selskabet.

Transaktioner med nærtstående parter

Nærtstående parter omfatter STIBO-FONDEN og datterselskaber, hvori STIBO-FONDEN direkte eller indirekte har kontrol.

Transaktioner i 2020/21 med nærtstående parter:

t.kr.	Koncern	Modervirksomhed
Indtægter ¹	0	351
Omkostninger ¹	0	0
Finansielle poster, netto ²	-256	-256
Tilgodehavender hos tilknyttede virksomheder ³	0	39.448
Gæld til tilknyttet erhvervsdrivende fond ³	17.257	17.257
Skyldigt sambeskatningsbidrag	0	2.724
Udloddet udbytte	4.500	4.500

¹ Inkluderer køb og salg af varer og tjenesteydelser.

² Inkluderer finansielle indtægter og omkostninger forbundet med koncernintern finansiering.

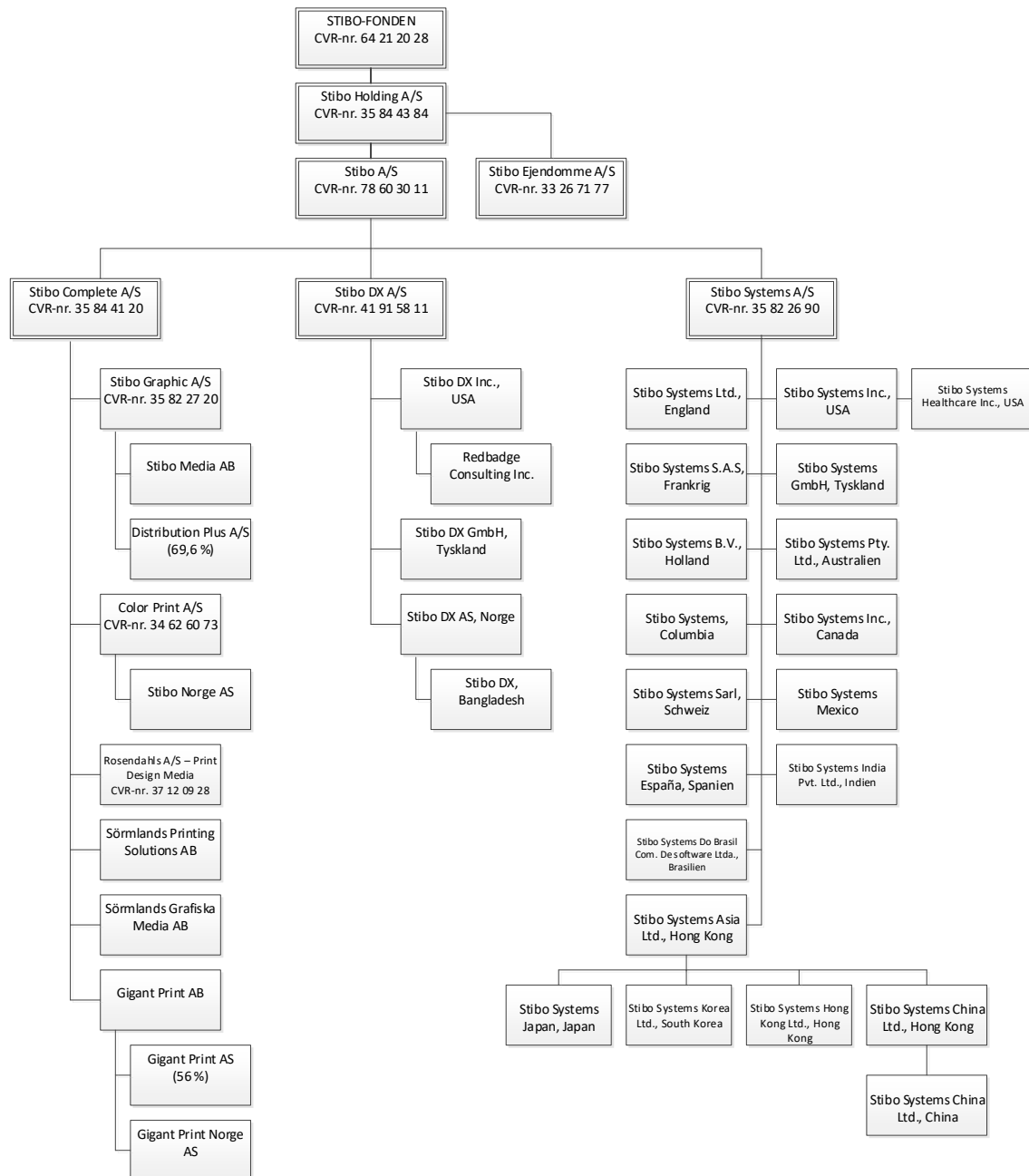
³ Inkluderer tilgodehavender og forpligtelser i forbindelse med køb og salg af varer og tjenesteydelser samt koncernintern finansiering.

Koncern- og årsregnskab 1. maj - 30. april

Noter

20 Nærtstående parter (fortsat)

Koncernforhold



PENNEO

Underskrifterne i dette dokument er juridisk bindende. Dokumentet er underskrevet via Penneo™ sikker digital underskrift. Underskrivernes identiteter er blevet registreret, og informationerne er listet herunder.

“Med min underskrift bekræfter jeg indholdet og alle datoer i dette dokument.”

Søren Strøm

Direktion

På vegne af: Stibo Holding A/S

Serienummer: PID:9208-2002-2-475904600882

IP: 217.28.xxx.xxx

2021-06-25 14:08:43Z

NEM ID 

Ebbe Malte Iversen

Bestyrelsesformand

På vegne af: Stibo Holding A/S

Serienummer: PID:9208-2002-2-091608714653

IP: 87.54.xxx.xxx

2021-06-25 14:11:42Z

NEM ID 

Jørgen Huno Rasmussen

Bestyrelse

På vegne af: Stibo Holding A/S

Serienummer: PID:9208-2002-2-072270766240

IP: 87.49.xxx.xxx

2021-06-25 14:11:50Z

NEM ID 

Jakob Røddik Thøgersen

Dirigent

På vegne af: Stibo Holding A/S

Serienummer: PID:9208-2002-2-705008121768

IP: 80.208.xxx.xxx

2021-06-25 16:11:57Z

NEM ID 

Jakob Røddik Thøgersen

Bestyrelse

På vegne af: Stibo Holding A/S

Serienummer: PID:9208-2002-2-705008121768

IP: 80.208.xxx.xxx

2021-06-25 16:11:57Z

NEM ID 

Per Eslund Asmussen

Bestyrelse

På vegne af: Stibo Holding A/S

Serienummer: PID:9208-2002-2-463140907446

IP: 85.191.xxx.xxx

2021-06-27 18:38:18Z

NEM ID 

Carsten Nygaard Knudsen

Bestyrelse

På vegne af: Stibo Holding A/S

Serienummer: PID:9208-2002-2-889069631253

IP: 213.237.xxx.xxx

2021-06-28 07:24:53Z

NEM ID 

Søren Jensen

Statsautoriseret revisor

På vegne af: EY Godkendt Revisionspartnerselskab

Serienummer: CVR:30700228-RID:71716295

IP: 145.62.xxx.xxx

2021-06-28 08:49:03Z

NEM ID 

Dette dokument er underskrevet digitalt via **Penneo.com**. Signeringsbeviserne i dokumentet er sikret og valideret ved anvendelse af den matematiske hashværdi af det originale dokument. Dokumentet er låst for ændringer og tidsstempelt med et certifikat fra en betroet tredjepart. Alle kryptografiske signeringsbeviser er indlejret i denne PDF, i tilfælde af de skal anvendes til validering i fremtiden.

Sådan kan du sikre, at dokumentet er originalt

Dette dokument er beskyttet med et Adobe CDS certifikat. Når du åbner dokumentet

i Adobe Reader, kan du se, at dokumentet er certificeret af **Penneo e-signature service** <penneo@penneo.com>. Dette er din garanti for, at indholdet af dokumentet er uændret.

Du har mulighed for at efterprøve de kryptografiske signeringsbeviser indlejret i dokumentet ved at anvende Penneos validator på følgende websted: <https://penneo.com/validate>

PENNEO

Underskrifterne i dette dokument er juridisk bindende. Dokumentet er underskrevet via Penneo™ sikker digital underskrift. Underskrivernes identiteter er blevet registreret, og informationerne er listet herunder.

"Med min underskrift bekræfter jeg indholdet og alle datoer i dette dokument."

Morten Friis

Statsautoriseret revisor

På vegne af: EY Godkendt Revisionspartnerselskab

Serienummer: CVR:30700228-RID:1267450157119

IP: 85.184.xxx.xxx

2021-06-28 09:00:19Z

NEM ID 

Penneo dokumentnøgle: LY1K1-P80EV-QD4NK-X2NYH-X24NM-ASFMM

Dette dokument er underskrevet digitalt via **Penneo.com**. Signeringsbeviserne i dokumentet er sikret og valideret ved anvendelse af den matematiske hashværdi af det originale dokument. Dokumentet er låst for ændringer og tidsstemplet med et certifikat fra en betroet tredjepart. Alle kryptografiske signeringsbeviser er indlejret i denne PDF, i tilfælde af de skal anvendes til validering i fremtiden.

Sådan kan du sikre, at dokumentet er originalt

Dette dokument er beskyttet med et Adobe CDS certifikat. Når du åbner dokumentet

i Adobe Reader, kan du se, at dokumentet er certificeret af **Penneo e-signature service** <penneo@penneo.com>. Dette er din garanti for, at indholdet af dokumentet er uændret.

Du har mulighed for at efterprøve de kryptografiske signeringsbeviser indlejret i dokumentet ved at anvende Penneos validator på følgende websted: <https://penneo.com/validate>