

Stibo Holding A/S

Axel Kiers Vej 11, 8270 Højbjerg

CVR-nr. 35 84 43 84

Årsrapport 2021/22

Godkendt på selskabets ordinære generalforsamling den 28. juni 2022

Dirigent:

.....

Indhold

Ledelsespåtegning	2
Den uafhængige revisors revisionspåtegning	3
Ledelsesberetning	6
Koncern- og årsregnskab 1. maj - 30. april	20
Resultatopgørelse	20
Balance	21
Egenkapitalopgørelse	23
Pengestrømsopgørelse	24
Noter	25

Ledespåtegning

Bestyrelse og direktion har dags dato behandlet og godkendt årsrapporten for regnskabsåret 1. maj 2021 - 30. april 2022 for Stibo Holding A/S.

Årsrapporten er aflagt i overensstemmelse med årsregnskabsloven.

Det er vores opfattelse, at koncernregnskabet og årsregnskabet giver et retvisende billede af koncernens og selskabets aktiver, passiver og finansielle stilling pr. 30. april 2022 samt af resultatet af koncernens og selskabets aktiviteter og koncernens pengestrømme for regnskabsåret 1. maj 2021 - 30. april 2022.

Det er endvidere vores opfattelse, at ledelsesberetningen indeholder en retvisende redegørelse for udviklingen i koncernens og selskabets aktiviteter og økonomiske forhold, årets resultat og for koncernens og selskabets finansielle stilling.

Årsrapporten indstilles til generalforsamlingens godkendelse.

Højbjerg, den 28. juni 2022
Direktion:

.....
Torben B. Bedsted
adm. direktør

Bestyrelse:

.....
Ebbe Malte Iversen
formand

.....
Jørgen Huno Rasmussen
næstformand

.....
Jakob Røddik Thøgersen

.....
Per Eslund Asmussen

Den uafhængige revisors revisionspåtegning

Til aktionæren i Stibo Holding A/S

Konklusion

Vi har revideret koncernregnskabet og årsregnskabet for Stibo Holding A/S for regnskabsåret 1. maj 2021 - 30. april 2022, der omfatter resultatopgørelse, balance, egenkapitalopgørelse og noter, herunder anvendt regnskabspraksis, for såvel koncernen som selskabet, samt pengestrømsopgørelse for koncernen. Koncernregnskabet og årsregnskabet udarbejdes efter årsregnskabsloven.

Det er vores opfattelse, at koncernregnskabet og årsregnskabet giver et retvisende billede af koncernens og selskabets aktiver, passiver og finansielle stilling pr. 30. april 2022 samt af resultatet af koncernens og selskabets aktiviteter og koncernens pengestrømme for regnskabsåret 1. maj 2021 - 30. april 2022 i overensstemmelse med årsregnskabsloven.

Grundlag for konklusion

Vi har udført vores revision i overensstemmelse med internationale standarder om revision og de yderligere krav, der er gældende i Danmark. Vores ansvar ifølge disse standarder og krav er nærmere beskrevet i revisionspåtegningens afsnit "Revisors ansvar for revisionen af koncernregnskabet og årsregnskabet" (herefter benævnt "regnskaberne"). Det er vores opfattelse, at det opnåede revisionsbevis er tilstrækkeligt og egnet som grundlag for vores konklusion.

Uafhængighed

Vi er uafhængige af selskabet i overensstemmelse med International Ethics Standards Board for Accountants' internationale retningslinjer for revisorers etiske adfærd (IESBA Code) og de yderligere etiske krav, der er gældende i Danmark, ligesom vi har opfyldt vores øvrige etiske forpligtelser i henhold til disse krav og IESBA Code.

Ledelsens ansvar for regnskaberne

Ledelsen har ansvaret for udarbejdelsen af et koncernregnskab og et årsregnskab, der giver et retvisende billede i overensstemmelse med årsregnskabsloven. Ledelsen har endvidere ansvaret for den interne kontrol, som ledelsen anser for nødvendig for at udarbejde regnskaberne uden væsentlig fejlinformation, uanset om denne skyldes besvigelser eller fejl.

Ved udarbejdelsen af regnskaberne er ledelsen ansvarlig for at vurdere koncernens og selskabets evne til at fortsætte driften; at oplyse om forhold vedrørende fortsat drift, hvor dette er relevant; samt at udarbejde regnskaberne på grundlag af regnskabsprincippet om fortsat drift, medmindre ledelsen enten har til hensigt at likvidere koncernen eller selskabet, indstille driften eller ikke har andet realistisk alternativ end at gøre dette.

Revisors ansvar for revisionen af regnskaberne

Vores mål er at opnå høj grad af sikkerhed for, om regnskaberne som helhed er uden væsentlig fejlinformation, uanset om denne skyldes besvigelser eller fejl, og at afgive en revisionspåtegning med en konklusion. Høj grad af sikkerhed er et højt niveau af sikkerhed, men er ikke en garanti for, at en revision, der udføres i overensstemmelse med internationale standarder om revision og de yderligere krav, der er gældende i Danmark, altid vil afdække væsentlig fejlinformation, når sådan findes. Fejlinformationer kan opstå som følge af besvigelser eller fejl og kan betragtes som væsentlige, hvis det med rimelighed kan forventes, at de enkeltvis eller samlet har indflydelse på de økonomiske beslutninger, som regnskabsbrugere træffer på grundlag af regnskaberne.

Den uafhængige revisors revisionspåtegning

Som led i en revision, der udføres i overensstemmelse med internationale standarder om revision og de yderligere krav, der er gældende i Danmark, foretager vi faglige vurderinger og opretholder professionel skepsis under revisionen. Herudover:

- Identificerer og vurderer vi risikoen for væsentlig fejlinformation i regnskaberne, uanset om denne skyldes besvigelser eller fejl, udformer og udfører revisionshandlinger som reaktion på disse risici samt opnår revisionsbevis, der er tilstrækkeligt og egnet til at danne grundlag for vores konklusion. Risikoen for ikke at opdage væsentlig fejlinformation forårsaget af besvigelser er højere end ved væsentlig fejlinformation forårsaget af fejl, idet besvigelser kan omfatte sammensværgelser, dokumentfalsk, bevidste udeladelser, vildledning eller tilsidesættelse af intern kontrol.
- Opnår vi forståelse af den interne kontrol med relevans for revisionen for at kunne udforme revisionshandlinger, der er passende efter omstændighederne, men ikke for at kunne udtrykke en konklusion om effektiviteten af koncernens og selskabets interne kontrol.
- Tager vi stilling til, om den regnskabspraksis, som er anvendt af ledelsen, er passende, samt om de regnskabsmæssige skøn og tilknyttede oplysninger, som ledelsen har udarbejdet, er rimelige.
- Konkluderer vi, om ledelsens udarbejdelse af regnskaberne på grundlag af regnskabsprincippet om fortsat drift er passende, samt om der på grundlag af det opnåede revisionsbevis er væsentlig usikkerhed forbundet med begivenheder eller forhold, der kan skabe betydelig tvivl om koncernens og selskabets evne til at fortsætte driften. Hvis vi konkluderer, at der er en væsentlig usikkerhed, skal vi i vores revisionspåtegning gøre opmærksom på oplysninger herom i regnskaberne eller, hvis sådanne oplysninger ikke er tilstrækkelige, modificere vores konklusion. Vores konklusion er baseret på det revisionsbevis, der er opnået frem til datoen for vores revisionspåtegning. Fremtidige begivenheder eller forhold kan dog medføre, at koncernen og selskabet ikke længere kan fortsætte driften.
- Tager vi stilling til den samlede præsentation, struktur og indhold af regnskaberne, herunder noteoplysningerne, samt om regnskaberne afspejler de underliggende transaktioner og begivenheder på en sådan måde, at der gives et retvisende billede heraf.
- Opnår vi tilstrækkeligt og egnet revisionsbevis for de finansielle oplysninger for virksomhederne eller forretningsaktiviteterne i koncernen til brug for at udtrykke en konklusion om koncernregnskab. Vi er ansvarlige for at lede, føre tilsyn med og udføre koncernrevisionen. Vi er eneansvarlige for vores revisionskonklusion.

Vi kommunikerer med den øverste ledelse om bl.a. det planlagte omfang og den tidsmæssige placering af revisionen samt betydelige revisionsmæssige observationer, herunder eventuelle betydelige mangler i intern kontrol, som vi identificerer under revisionen.

Udtalelse om ledelsesberetningen

Ledelsen er ansvarlig for ledelsesberetningen.

Vores konklusion om regnskaberne omfatter ikke ledelsesberetningen, og vi udtrykker ingen form for konklusion med sikkerhed om ledelsesberetningen.

I tilknytning til vores revision af regnskaberne er det vores ansvar at læse ledelsesberetningen og i den forbindelse overveje, om ledelsesberetningen er væsentligt inkonsistent med regnskaberne eller vores viden opnået ved revisionen eller på anden måde synes at indeholde væsentlig fejlinformation.

Vores ansvar er derudover at overveje, om ledelsesberetningen indeholder krævede oplysninger i henhold til årsregnskabsloven.

Den uafhængige revisors revisionspåtegning

Baseret på det udførte arbejde er det vores opfattelse, at ledelsesberetningen er i overensstemmelse med regnskaberne og er udarbejdet i overensstemmelse med årsregnskabslovens krav. Vi har ikke fundet væsentlig fejlinformation i ledelsesberetningen.

Aarhus, den 28. juni 2022
EY Godkendt Revisionspartnerselskab
CVR-nr. 30 70 02 28

Morten Friis
statsaut. revisor
mne32732

Ledelsesberetning

Oplysninger om selskabet

Navn	Stibo Holding A/S
Adresse	Axel Kiers Vej 11, 8270 Højbjerg
CVR-nr.	35 84 43 84
Stiftet	23. april 2014
Hjemstedskommune	Aarhus
Regnskabsår	1. maj - 30. april
Hjemmeside	www.stibo.com
E-mail	info@stibo.com
Telefon	89 39 89 39
Bestyrelse	Ebbe Malte Iversen, formand Jørgen Huno Rasmussen, næstformand Jakob Røddik Thøgersen Per Eslund Asmussen
Koncerndirektion	Torben B. Bedsted, adm. direktør
Selskabsdirektører	Søren S. Henriksen, Stibo Complete A/S Adrian Neil Carr, Stibo Systems A/S Dan Korsgaard, Stibo DX A/S
Revision	EY Godkendt Revisionspartnerselskab Værkmestergade 25, 8000 Aarhus C

Ledelsesberetning

Hoved- og nøgletal for koncernen

Alle beløb er i DKK tusinde

Konsolideret resultatopgørelse	2021/22	2020/21	2019/20	2018/19	2017/18
Nettoomsætning	2.165.309	1.917.024	1.872.176	1.850.175	1.712.220
Bruttofortjeneste	1.167.092	1.064.846	952.953	924.938	861.421
EBITDA	89.909	84.260	22.366	94.729	125.280
Resultat af primær drift	26.621	10.989	-47.036	28.605	63.101
Resultat før finansielle poster	26.621	10.989	-45.134	27.190	60.620
Resultat af finansielle poster, netto	-15.147	17.739	31.505	6.607	-12.406
Resultat før skat	11.474	28.728	-13.629	33.797	48.214
Årets resultat	24.752	40.949	-5.756	23.818	33.449

Konsolideret balance	2021/22	2020/21	2019/20	2018/19	2017/18
Anlægsaktiver	376.999	461.334	504.267	392.977	382.102
Omsætningsaktiver	1.405.407	1.168.033	1.088.558	1.107.274	1.064.785
Aktiver i alt	1.782.406	1.629.367	1.592.825	1.500.251	1.446.887
Egenkapital	1.018.257	987.453	953.075	965.679	945.193
Hensatte forpligtelser	8.626	10.943	15.261	19.383	19.541
Langfristede gældsforpligtelser	45.649	53.724	88.480	91.718	78.360
Kortfristede gældsforpligtelser	709.874	577.247	536.009	423.471	403.793

Nøgletal og KPI'er	2021/22	2020/21	2019/20	2018/19	2017/18
Investeringer i materielle anlægsaktiver	19.230	26.581	87.529	14.798	29.194
Overskudsgrad	1,2%	0,6%	-2,5%	1,5%	3,7%
Afkastningsgrad	2,6%	1,1%	-5,0%	3,4%	7,5%
Bruttomargin	53,9%	55,5%	50,9%	50,0%	50,3%
Soliditetsgrad	57,1%	60,6%	59,8%	64,4%	65,3%
Egenkapitalforrentning	2,5%	4,2%	-0,6%	2,5%	3,6%
Gennemsnitligt antal ansatte	1.528	1.495	1.286	1.177	1.068

Ledelsesberetning

Indledning

Stibo-koncernen blev stiftet i 1794 under navnet Aarhus Stiftsbogtrykkerie. I 1966 blev ejerskabet overdraget til en erhvervsdrivende fond, da den daværende ejerfamilie derigennem ønskede at sikre virksomhedens fremtidige selvstændige udvikling og vækst.

Koncernens aktiviteter strækker sig fra det oprindelige forretningsområde med grafisk produktion i Stibo Complete til udvikling og salg af avancerede softwareløsninger inden for Master Data Management og Content Management løsninger i henholdsvis Stibo Systems og Stibo DX.

Selskabsstruktur og aktiviteter

Det aktive ejerskab i Stibo Holding A/S varetages via Stibo A/S-koncernen i tre divisioner, som formelt er organiseret i følgende tre juridiske enheder:

- Stibo Systems A/S
- Stibo DX A/S
- Stibo Complete Group A/S.



Udgangspunktet for de tre forretningsområder er håndtering og levering af data - både i fysisk og digital form. Stibo-koncernen leverer forretningskritiske produkter og ydelser til mange af de største virksomheder i verden. Koncernen har igennem mange år leveret services og løsninger af høj kvalitet. Det har ført til en unik position som en værdifuld partner for en lang række globalt, ledende virksomheder. Koncernen leverer eksempelvis løsninger i forbindelse med gennemførelse af digitale forandringsprocesser til nogle af verdens største medie- og detailvirksomheder, effektiv kommunikation af marketingbudskaber til millioner af kunder på tværs af kanaler og markeder samt software og tilknyttede services til håndtering af komplekse stamdata på tværs af produkter, kunder, leverandører og lokationer.

Moderselskabet Stibo A/S tegnes af koncernens bestyrelse, der har ansvaret for at sætte den overordnede retning, som er defineret ved:

- Koncernen vil være kendetegnet ved organisk vækst samt kontinuerlige innovationsindsatser og produktudvikling på højt teknologisk niveau.
- Dette sker i et 100 % fondsejerskab med et langsigtet perspektiv.

I slutningen af regnskabsåret blev strukturen i koncernledelsen ændret, så de tre divisionsdirektører for Stibo Systems A/S, Stibo DX A/S og Stibo Complete Group A/S nu rapporterer direkte til bestyrelsen. Der lægges vægt på, at især de to softwareselskaber samarbejder, udnytter mulige markedssynergier, samarbejder om teknologiudvikling samt fælles infrastruktur.

Med den ændrede struktur i koncernledelsen er det hidtidige øverste ledelseslag overflødiggjort med væsentlige besparelser til følge. Disse restruktureringer har medført ekstraordinære udgifter i regnskabsåret, men vil medføre en forbedret indtjening fremover.

Desuden er en tabsgivende afdeling hos Stibo Systems nedlukket i Kina.

Strategiske fokusområder for Stibo-divisionerne i det kommende finansår

Stibo Systems A/S

Highlights 2021/2022: Stibo Systems ønsker at være markedsledende inden for fire forretningsområder, produktions- og detailhandelsområdet, grossistledet og distributionsdelen. I regnskabsåret 2021/2022 er kundebasen vokset signifikant med 80 nye kunder inden for de fire vertikaler. Forretningsstrategien var baseret på en forventning om en fordeling på 85/15 SaaS (Software as a Service) og Perpetual salg (traditionelt licenssalg). Årets resultat viser en fordeling på 89/11, hvilket er en markant styrkelse af vores backlog understøttet af migrering af eksisterende kunder til SaaS og på nyeste versioner. Herved er kundebasen blevet fremtidssikret, og dette understøttes af, at kundefgangen alene har været på 3 %.

Ledelsesberetning

Fokusområder for 2022/2023: Fortsætte fokus på forretningsudvikling af Cloud-baseret teknologi samt salg af multi-domainløsninger. Divisionens ambition er at hjælpe virksomheder globalt til at blive digitale ledere i deres respektive industrier gennem datatransparens af virksomhedernes ikke transaktionelle data.

Stibo Systems er fortsat i en positiv organisatorisk vækst og følger ambition i vision 2020 - 2025, uagtet at markedsvilkårene er blevet mere komplekse. I det seneste år er det lykkedes at skærpe employer branding-profilen gennem målrettet arbejde med talent- og uddannelsesprogrammer og tæt samarbejde med Stibo Accelerator.

Stibo DX A/S

Highlights 2021/2022: Året har budt på en fortsat vækst i den internationale kundebase med nye, internationale kunder som eksempelvis: Singapore Press Holdings, Bayard og Mediahuis. Desuden er der sket en kraftig stigning i antal brugere på Stibo DX's redaktionelle system CUE, omfattende kundeimplementeringsprojekter og fortsat kraftig investering - over driften - i videreudvikling af CUE-løsningen. Herunder er der investeret over DKK 20 mio. i en Digital Experience Platform-løsning (ny produktlinje).

Fokusområder for 2022/2023: I det forgangne år har Stibo DX oplevet vækst i omsætning, antal medarbejdere samt antal kunder. Stibo DX vil bruge denne stærke position til at styrke markedsandelen yderligere på mediemarkedet samt videreudvikle og tilpasse CUE til at adressere nærliggende brancher, hvor der er et stort behov for storytelling - akkurat som i nyhedsbranchen. Dette medfører betydelige langsigtede, strategiske investeringer i udvikling af en Digital Experience Platform (DXP), som målrettes produktions- og detailvirksomheder.

Stibo Complete A/S

Highlights 2021/2022: Efter næsten to år med COVID-19 restriktioner, flere nedlukninger af samfundet og generel mangel på råvarer, er det glædeligt, at der igen opleves en stigende aktivitet og øget efterspørgsel hos mange af vores kunder.

Stibo Complete realiserer en højere omsætning end forventet i regnskabsåret 2021/2022. Baggrunden for den høje omsætning er flere faktorer; stigende priser på materialer, indfrielsen af vækst mål på 25 % i Healthcare-segmentet, et øget fokus på salg af flere ydelser til vores bestående kunder, et meget tilfredsstillende nysalg, der tæller flere nye ordrer til den skandinaviske detailbranche, forlag samt en række større industrikunder og finansielle koncerner. Samtidig sikrer synergier fra tidligere opkøb en særdeles effektiv drift som følge af stordriftsfordele og ordreoptimering på tværs af alle vores produktions sites i Skandinavien. Det er baggrunden for, at den højere aktivitet på kundesiden også udmønter sig i en tilfredsstillende indtjening samt et meget tilfredsstillende cash flow (DKK 75 mio. i frit cash flow).

Fokusområder for 2022/2023: Stibo Complete har over en årrække arbejdet målrettet på at optimere samt udvikle både vores kundemix og produktpalette. Derfor står selskabet i dag stærkt som det førende grafiske supermarked i Skandinavien. Denne udvikling skal styrkes og udvikles yderligere gennem et målrettet fokus på at bringe hele paletten af ydelser i spil hos bestående og nye kunder. Samtidig skal der arbejdes videre med at forbedre og udvikle vores fysiske og digitale løsninger.

Accelerator

Formålet med koncernens Accelerator er at bringe entrepreneurship tættere på de industrier, som vi opererer i. Acceleratoren er en uafhængig funktion, hvor mellem 15 og 20 studerende hvert år får mulighed for at udforske nye trends og teknologier - typisk i forbindelse med udarbejdelse af deres bachelor- eller kandidatafhandlinger.

Ledelsesberetning

Det forgangne år stillede igen store krav til omstillingsparathed, og viljen til at udforske nye teknologiske muligheder viste sig vigtigere end nogensinde. Dette er netop DNA'et i Stibo-koncernens Accelerator, som har fortsat de sidste 8 års målrettede arbejde med at udforske potentialet af ny teknologi i værdiskabende samarbejde med studerende, kunder og partnere.

Acceleratorens innovationsprojekter med de studerende forankres fortsat på tværs i koncernens divisioner, og det tværgående innovationsarbejde har igennem året budt på flere succeser, selv om COVID-19 fortsat begrænsede mulighederne for deltagelse i eksterne, internationale konferencer og arrangementer.

Koncernens investering i Acceleratoren har med årets aktivitetsniveau og resultater dannet fundamentet for en naturlig udbygning og internationalisering af det værdiskabende samarbejde med studerende. Acceleratoren skal både ses som en platform til profilering af koncernens aktiviteter og som en platform til rekruttering af nye talenter.

Udvalgte resultater fra året

- Stibo Accelerator var Talent-partner på det første nationale "Digital Tech Summit" i tæt samarbejde med DIREC og alle otte universiteter i Danmark
- Fundamentet er blevet skabt for at udvide Stibo Accelerator til at operere globalt, første etape i Atlanta på plads
- Etablering af Stibo Accelerator Metaverse, et globalt virtuelt mødested for talentfulde studerende, uddannelsesinstitutioner, private virksomheder og offentlige organisationer
- Stærkere forankring af Stibo Accelerator i Europa med deltagelse af hhv. tyske, norske, hollandske og italienske studerende i Acceleratoren i Aarhus
- Fortsat bidrag til udvikling og forankring af Stibos Graduate Program blandt nationale og internationale uddannelsesinstitutioner
- Virtuel udvidelse af den eksisterende og velafprøvede, klassiske fysiske deltagelse i Acceleratorprogrammet i Aarhus

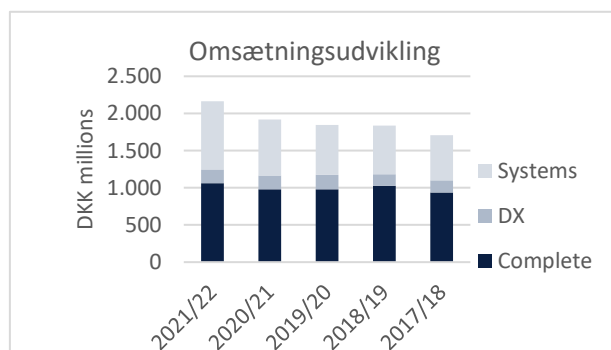
Finansielt review

COVID-19 pandemien har i det forløbne regnskabsår haft stor indvirkning på enkeltpersoner, det omliggende samfund og dermed også Stibo-koncernens aktiviteter. Vi har løbende fulgt udviklingen i pandemien tæt og foretaget de fornødne tilpasninger i interaktionen med kunder samt interne arbejdsrutiner. Indvirkningerne og restriktionerne fra myndighederne har varieret fra land til land, men generelt har en stor del af vores medarbejdere arbejdet hjemmefra. I slutningen af finansåret vendte markant flere medarbejdere tilbage til kontorerne.

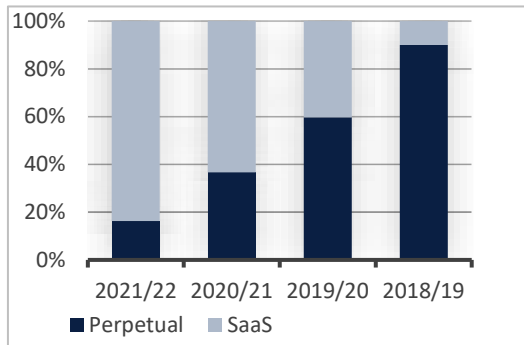
Stibo-koncernen har i Danmark ikke modtaget tilskud eller refusioner fra offentlige myndigheder som følge af diverse politisk besluttede COVID-19 hjælpepakker. Udenfor Danmark har koncernen modtaget støtte i størrelsesordenen DKK 0,7 mio.

Som følge af, at koncernens aktiviteter er forsknings- og udviklingstunge, har vi benyttet det politisk bestemte skattefradrag på 130 % til netop forsknings- og udviklingsomkostninger.

Nettoomsætningen udgjorde DKK 2.165 mio. i regnskabsåret 2021/22 mod DKK 1.917 mio. i foregående regnskabsår, hvilket er stigning på 13,0 %.



Ledelsesberetning

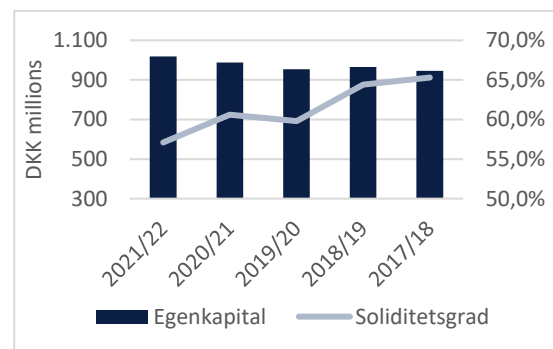


Der sker i disse år en global markedsforandring med hensyn til, hvordan softwarevirksomheder sælger software. Det betyder, at kunderne i langt højere grad end tidligere ønsker at abonnere på software som en service SaaS (Software as a Service) frem for at købe den. Det betyder, at værdien af nye aftaler først indregnes i resultatopgørelsen hen over den periode, som abonnementet løber. For Stibo-koncernen er denne globale tendens en positiv udvikling, fordi den på længere sigt skaber en højere stabil, tilbagevendende omsætning.

Resultatet er overordnet set dårligere end oprindeligt forventet. Resultatet før skat ender på DKK 11,5 mio. før skat, hvilket er en forværring på DKK 17,3 mio. i forhold til sidste år. Resultatet er i høj grad påvirket af omstilling samt udgifter til ændringer af salgsstrukturer og omstruktureringer. Disse ændringer betyder samlet set, at koncernen ved regnskabsårets afslutning står markant styrket. På den baggrund vurderes resultatet at være acceptabelt.

Balance og egenkapital

Koncernen har ved udgangen af regnskabsåret en egenkapital på ca. DKK 1.018 mio. og en soliditetsgrad på omkring 57 %. Et øget fokus på bindingen i arbejdskapital har betydet, at der er i det forløbne regnskabsår er genereret et frit cash-flow på DKK ca. 110 mio.



Forventninger til fremtiden

Stibo-koncernen har gennem sine divisioner en stærk markedsposition inden for software- og grafisk produktion, og forventningerne til den langsigtede omsætnings- og indtjeningsudvikling i disse og for koncernen som helhed er positive.

Det forventes, at koncernen fortsat vil være aktiv inden for opkøb af virksomheder. I softwarevirksomhederne vil opkøb have til formål at udvide divisionernes produkt- og løsningsplatform, så kunderne kan tilbydes flere beslægtede produkter og services. I den grafiske del af vores forretning vil opkøb have til formål at understøtte den nødvendige konsolidering af de geografisk nære markeder samt positionering inden for nye og relaterede forretningsområder.

Stibo-koncernen forventer en vækst i omsætning til et niveau på DKK 2.300 - 2.400 mio. samt et EBITDA på DKK 100 - 150 mio.

Ledelsesberetning

Status for koncernens divisioner

Udviklingen af de tre forretningsområder har i alle årene været drevet af et langsigtet forretningsperspektiv og en innovativ tilgang til produktudvikling. Udgangspunktet er fortsat at udnytte og udvikle den viden og de kompetencer, der er tilgængelige i koncernen. Ved kontinuerligt at videreudvikle disse kompetencer, bl.a. i form af software, skabes kommercielt omsættelig viden og kompetencer. Herigennem skabes afsættet for at identificere nye forretningsmuligheder, hvilket er en stærk konkurrenceparameter i en tid præget af hastige forandringer og nye behov. Transformationen af de forskellige forretningsområder kan for en stor dels vedkommende henføres til fondsejerskabet, som giver mulighed for at arbejde langsigtet.

Alle beløb er i DKK tusinde	2021/22			2020/21			
	Konsolideret resultatopgørelse	Systems	DX	Complete	Systems	DX	Complete
Nettoomsætning	918.950	185.648	1.060.711	753.700	183.449	979.875	
Bruttofortjeneste	635.241	131.093	374.065	548.311	134.425	351.160	
Resultat af primær drift	24.387	1.627	30.214	12.364	9.310	50.560	
Resultat før skat	23.590	554	24.841	10.545	8.024	-1.824	
Nøgletal og KPI'er							
Overskudsgrad	2,7 %	0,9 %	2,8 %	1,8 %	5,1 %	-0,5 %	
Afkastningsgrad	5,8 %	1,5 %	6,7 %	3,3 %	7,4 %	-1,1 %	
Soliditetsgrad	29,1 %	55,9 %	57,6 %	34,5 %	67,8 %	55,6 %	
Gennemsnitligt antal ansatte	735	199	550	687	193	576	

Stibo Systems A/S

Stibo Systems hjælper førende virksomheder, primært inden for produktions- og detailhandelsområdet, grossistledet og distributionsdelen, til at udvikle sig til at blive digitale ledere gennem implementering af verdens førende Master Data Management-løsninger. Disse løsninger håndterer kritiske data-komponenter. Det kræver grundig styring af bl.a. produktinformation, samt detaljer på kunder og leverandører. Det gør det muligt at bygge disse digitale transformationer på et solidt og troværdigt fundament.

Stibo Systems leverer løsninger i form af "Software-as-a-Service" kontrakter. Næsten samtlige nye kunder vælger denne løsning, imens eksisterende kunder migrerer til SaaS-plattformen. Det betyder, at værdien af nye aftaler først indregnes i resultatopgørelsen hen over den periode, abonnementet løber. For Stibo Systems er denne globale tendens en positiv udvikling, fordi den på længere sigt skaber en højere stabil, tilbagevendende omsætning, i takt med at abonnenterne på vores software og ydelser fornyes. Overgangen til en ren SaaS-forretning er i fortsat udvikling og er et kerneområde i den fremtidige vision for Stibo Systems.

Et relativt beskedent nysalg i første halvår og et markant forbedret andet halvår betød, at Stibo Systems A/S realiserede en samlet stigning i ordreindgangen på licenser på 8 % i finansåret 2021/2022 sammenlignet med det foregående finansår. Reorganiseringen af salgsorganisationen resulterede i en væsentlig forbedring af ordreindgang i fjerde kvartal, der blev et absolut rekordkvartal for Stibo Systems med hensyn til nysalg.

Reorganisering

I løbet af finansåret 2021/22 gennemførte Stibo Systems en reorganisering for at globalisere salgsorganisationen. Der eksisterer fire geografiske regioner; EMEA, Nord Amerika (NA), Latin Amerika (LATAM) og Asia Pacific (APAC), hver med dedikerede salgsteams og supporteret af tekniske ressourcer fra den globale delivery organisation (Professional Services) og Pre-Sales teams. Denne model angiver tydeligt ansvarsområder og forbedret skalérbarhed, mens det sikrer, at færdigheder og best-practice løbende videreudvikles globalt.

Ledelsesberetning

Grundet den væsentlige stigning i salget af SaaS-løsninger er påvirkningen på ordrebeholdningen større end omsætningen for året. Omsætningen for året steg med 21,9 % til DKK 918,9 mio. Ordre-backlog var ved slutningen af året steget med 34,4 % til DKK 1.298 mio. (heraf DKK 761.4 mio. vedrørende det kommende finansår).

Stigningen i omsætningen, kombineret med en effektiv omkostningsstyring, resulterede i en vækst i EBITDA for året på DKK 12,6 mio. EBITDA for 2021/2022 er på DKK 34,4 mio., hvilket er som forventet. I finansåret var der fortsat fokus på at udvikle SaaS-løsninger, hvilket vil fortsætte i de kommende år.

Ordre-backlog for licenser og supportaftaler steg med omkring DKK 320 mio. i forhold til starten af finansåret 2021/2022. Det betyder, at forventningen til fremtidig vækst i omsætningen og indtjeningen er positiv.

Stibo Systems A/S forventer et EBITDA i niveauet DKK 140 - 150 mio. i det kommende regnskabsår.

Stibo DX A/S

Stibo DX's mission er at være en markedsledende leverandør af it-løsninger, der understøtter kundernes digitale transformation ved effektivt at producere og distribuere kvalitetsindhold på tværs af kanaler. Hovedkontoret er i Aarhus, Danmark. Derudover har Stibo DX kontorer i Atlanta, USA, Hamburg, Tyskland, Oslo, Norge og Dhaka, Bangladesh.

Konsolidering af produkter

I dette finansår har Stibo DX konsolideret og integreret virksomhedens forskellige softwareplatforme til én samlet suite af produkter. I dag er CUE markedsledende indenfor Digital Asset Management og Content Management Systems til mediebrands globalt.

I det forgangne år har Stibo DX oplevet vækst i omsætning, antal medarbejdere, samt antal kunder. En nævneværdig præstation er en 33 % stigning i antallet af CUE-brugere globalt. Nye kunder inkluderer bl.a. multinationale medievirksomheder på både det europæiske og asiatiske marked. Den tillid, der bliver vist Stibo DX fra virksomheder som fx Singapore Press Holdings, Bayard (udgiver af franske La Croix), Mediahuis og andre, bekræfter, at Stibo DX er markedsledende både i innovation og langsigtet stabilitet.

Stibo DX vil bruge den stærke position til at styrke markedsandelen yderligere på mediemarkedet. Den positive finansielle situation, virksomheden befinder sig i, giver et godt fundament til at videreudvikle og tilpasse CUE til at adressere nærliggende brancher, hvor digital storytelling, ligesom i nyhedsbranchen, er et helt centralt behov. Dette inkluderer betydelige langsigtede, strategiske investeringer i udvikling af en Digital Experience Platform (DXP), som målrettes produktions- og detailvirksomheder.

Initiativet foregår i samarbejde med søstervirksomheden Stibo Systems - markedsledende leverandør af Master Data Management-løsninger (MDM).

Årets resultat er påvirket af en investering i DXP på over DKK 20 mio. Desuden var der et højere niveau i virksomhedens aktiviteter end året før.

Efter COVID-19 har "den nye normal" med mere virtuelt arbejde vist sig at være en vigtig drivkraft for implementering af CUE i større organisationer. Stibo DX fortsætter udviklingen af funktionalitet til at understøtte effektivt samarbejde og indholdsskabelse i CUE samt de sikkerhedsaspekter, der følger med.

Stibo DX forventer en vækst i omsætningen i niveauet +10 % og et EBITDA-resultat (ekskl. investering i Digital Experience Platform - DXP) i niveauet 8-18 mio.

Ledelsesberetning

Stibo Complete A/S

Stibo Complete er i dag det førende grafiske supermarked i Skandinavien. Selskabet leverer fysiske og digitale kommunikationsydelser, der skaber maksimal effekt for vores kunder. Erfaring, faglig kompetence og forståelse for kundens produkt og marked skal gøre os i stand til altid at rådgive om den optimale økonomiske løsning og samtidig leve op til kundens forventninger til ESG (Environment, Social and Governance) og kvalitet.

ESG har stor betydning for vores virksomhed og for vores kunder. Vi vil derfor fortsætte med at være blandt de førende på ESG-området og stå sammen med vores kunder, medarbejdere og leverandører i en fælles indsats for miljø og klima samt det omgivende samfund.

Med opkøbet af Rosendahls A/S - Print Design Media tilbage i 2020 fik Stibo Complete tilført en række kompetencer inden for sikkerhedstrykning og blev godkendt GMP-leverandør (Good Manufacturing Practice) til den farmaceutiske industri.

Markedet for fysiske marketingsmaterialer er stadig stort (ca. DKK 20 mia. i Skandinavien), men efterspørgslen efter reklametryksager, magasiner og kataloger på print er og har, gennem længere tid, været gradvis faldende. Som en konsekvens heraf har Stibo Complete i flere år haft en strategi om at medvirke til at konsolidere markedet gennem opkøb af flere grafiske virksomheder i de nærliggende markeder samt effektivisere og tilpasse produktionen til den faldende efterspørgsel. Dette har foranlediget en nøje planlagt allokering af opgaverne til de mest hensigtsmæssige produktionslokaliteter.

Tilbage i 2020 erhvervede Stibo Complete aktierne i den danske virksomhed 'Rosendahls A/S - Print Design Media'. Dette opkøb blev dels foretaget for at styrke selskabets position inden for bl.a. industri-, pharma- og offentlige kunder, og dels for at udnytte omkostningssynergier og herigennem at øge virksomhedens konkurrencekraft. Flytningen og integrationen af Rosendahls blev gennemført i første halvår af 2021 og er forløbet tilfredsstillende. Dette gælder såvel markeds- mæssigt som økonomisk.

Stibo Complete forventer, at den gradvist faldende markedsudvikling, specielt inden for industrielt tryk, vil fortsætte, og som konsekvens heraf vil selskabet fortsat være en aktiv spiller i markedskonsolideringen samtidig med, at der

også vil blive investeret i at etablere et bredere produktprogram til både nye og eksisterende kunder. Stibo Complete har i den forbindelse fokus på at kombinere digitale marketingsløsninger med fysiske marketingsløsninger.

Stibo Complete har i regnskabsåret 2021/2022 realiseret et resultat, der som følge af den gradvise genåbning af samfundet efter COVID-19 er realiseret bedre end det seneste regnskabsår 2020/2021. Selskabet forventer i regnskabsåret 2022/2023 at realisere en omsætning på niveau med 2021/2022 og et resultat på et lidt lavere niveau end 2021/2022 som følge af kraftige prisstigninger på alle primære råvarer og energiomkostninger.

For en mere uddybende beskrivelse af aktiviteterne og resultaterne i de enkelte datterselskaber henvises til regnskaberne for de enkelte virksomheder.

Øvrige koncernaktiviteter

Stibo Holding A/S ejer koncernens domicilejendom på Axel Kiers Vej 11, Aarhus, via ejendomsselskabet Stibo Ejendomme A/S. Endvidere er selskabet ansvarlig for koncernens kapitalforvaltning. Den aktive kapitalforvaltning er lagt ud til tre eksterne forvaltere. Bestyrelsen spiller en aktiv rolle i sammensætning af risikoprofil for midler under forvaltning, og review af afkastrapporter indgår som en integreret del af det løbende bestyrelsesarbejde.

Ledelsesberetning

Begivenheder efter regnskabsårets udløb

Der har ikke været hændelser efter regnskabsperiodens udløb, som væsentligt påvirker regnskabsaflæggelsen for 2021/22.

Ejerforhold

Stibo Holding A/S er 100 % ejet af STIBO-FONDEN, Aarhus.

Særlige risici for Stibo A/S-koncernen

Valutarisici

Koncernen er eksponeret over for ændringer i valutakurser, da størstedelen af koncernens omsætning afregnes i fremmed valuta. Som følge af sin globale struktur har Stibo A/S-koncernen en vis grad af naturlig sikring af valutarisiko i form af omkostninger i de lande, hvor koncernen er aktiv. Nettopositioner mellem indbetalinger og udbetalinger i fremmed valuta sikres i det omfang, det giver økonomisk mening.

Renterisici

Koncernen er som følge af sin soliditet og sit finansielle beredskab kun i mindre grad eksponeret over for ændringer i renteniveauet.

Kreditrisici

Inden der indledes et samarbejde med en ny kunde, foretages en økonomisk vurdering af kunden, og hvis det vurderes relevant og muligt, afdækkes kreditrisici via forsikring hos kreditforsikringsselskaber.

Koncernen reducerer kreditrisici i sine softwareselskaber ved at acontofakturere i takt med arbejdets udførelse. I Stibo Complete Group A/S anvendes i udstrakt grad debitorforsikringer.

Redegørelse for samfundsansvar, jf. årsregnskabslovens § 99a

Forretningsmodel

Koncernen omfatter de 2 ejerselskaber Stibo Holding A/S og Stibo A/S samt datterselskaberne Stibo Complete Group A/S, Stibo Systems A/S og Stibo DX A/S. Moderselskabet Stibo A/S ejer primært kapitaljendele i datterselskaber og har derudover ikke yderligere væsentlige aktiviteter.

Stibo Complete A/S er moderselskab for Skandinaviens største grafiske fremstillingsvirksomheder med hovedaktiviteter inden for udvikling, produktion og distribuering af fysisk marketingmateriale og tidskrift- og magasinløsninger.

Stibo Systems A/S er en internationalt ledende virksomhed inden for Master Data Management med hovedaktiviteten værende systematisering af data. Stibo DX A/S udvikler, supporterer og implementerer softwareløsninger inden for Content Management og relaterede services.

Det er vurderet, at de væsentligste samfundspåvirkninger i Stibo-koncernen er relateret til de forretningsaktiviteter, der udføres af datterselskaberne, hvorfor koncernens rapportering på samfundsansvar, jf. §99a, har fokus på udvalgte væsentlige områder, hvor datterselskaberne arbejder med samfundsansvar.

Ledelsesberetning

Menneskerettigheder

Koncernen respekterer de internationalt anerkendte menneskerettigheder og tilstræber, at alle interessenter behandles ordentligt, og accepterer ikke chikane, forskelsbehandling og diskrimination. Det er koncernens vurdering, at der ikke er væsentlige risici for brud på menneskerettigheder i koncernens selskaber. De risici, der er på området, relaterer sig til diskrimination eller brud på menneskerettighederne hos leverandører. Derudover bliver koncernens Whistleblower-ordning kontinuerligt kommunikeret ud, sådan at eventuelle brud på politikkerne anonymt kan indrapporteres. Der er ikke i det forløbne regnskabsår identificeret brud på menneskerettighederne i koncernen.

Miljø & Klima

Miljø- og klimamæssig bæredygtighed har stor betydning for Stibo-koncernen, og det tilstræbes, at den negative påvirkning af miljø og klima begrænses så vidt muligt. De mest væsentlige risici for påvirkning af miljøet og klima ligger i Stibo Complete A/S' produktion af trykte papirprodukter, hvor der er risiko for negativ påvirkning af miljøet forbundet med indkøb og bortskaffelse af materialer til produktion og risiko for negativ påvirkning af klimaet forbundet med forbruget af energi i produktionen. Stibo Complete A/S arbejder derfor løbende med forbedringer på området med afsæt i de væsentligste miljø- og klimapåvirkninger. Stibo Complete Group A/S er sporbarhedscertificeret efter FSC og PEFC. Klimapåvirkningen relateret til energiforbruget i Stibo Complete Group A/S er faldet med ca. 5 % fra 2017 til 2021.

Kategorisering af emissioner	Enhed	Uddrag af klimaregnskab ^b				
		2021	2020	2019 ^c	2018	2017
Direkte emissioner (Scope 1 ^a)	kg CO ₂ eq/kg	0,08	0,07	0,08	0,09	0,09
Indirekte emissioner fra køb af varme og elektricitet (Scope 2 ^a)	kg CO ₂ eq/kg	0,10	0,11	0,10	0,09	0,09
Samlet emission	kg CO₂ eq/kg	0,18	0,18	0,18	0,17	0,19

- a: Emissionerne er kategoriseret i henhold til Scope 1 og 2 i The GHG Protocol Corporate Accounting and Reporting Standard: www.ghgprotocol.org.
- b: Klimaberegning er opgjort via det internationale beregningsværktøj: www.climatecalc.eu. Data er baseret på seneste certificerede klimaregnskaber for de virksomheder der trykker på papir.
- c: For 2019 er der medtaget emissioner relateret til Rosendahls A/S – Print Design Media.

Medarbejdere

Stibo-koncernen har stort fokus på at skabe gode forhold for medarbejderne, herunder sikring af medarbejdernes sikkerhed og trivsel. De væsentligste risici på området relaterer sig for datterselskabet Stibo Complete A/S til risiko for arbejdsulykker og for datterselskaberne Stibo Systems A/S og Stibo DX A/S for manglende trivsel og konsekvenser som stress.

Stibo-koncernen ønsker til enhver tid at kunne tiltrække og fastholde de bedste medarbejdere inden for både den grafiske branche og udvikling af software og løsninger til Master Data Management, distribution af digitalt og trykt indhold samt software til produktion af kvalitetsindhold på tværs af kanaler.

For at understøtte et godt arbejdsmiljø lægges der vægt på, at alle medarbejdere har attraktive rammer at udføre deres arbejde i. Derudover giver Stibo-koncernen en række tilbud til medarbejderne. Det spænder fra sundhedssikring, pensions- og forsikringsordninger til motion samt sociale aktiviteter.

Stibo-koncernen har en bred sammensætning af medarbejdere og har bl.a. indrettet sine lokaliteter på handicapvenlig vis. Sikkerheden på arbejdspladsen har høj prioritet, og virksomhedens arbejdsmiljøudvalg evaluerer derfor løbende procedurerne. Stibo-koncernen arbejder hele tiden med at forbedre det interne arbejdsmiljø, hvor der er højt fokus på sikkerhed, indeklima, temperaturløsninger m.v.

I Stibo Complete A/S arbejdes der løbende på forbedringer af sikkerheden i produktionen, og det er i 2021/22 sikret, at alle arbejdsulykker og nærhændelser i regnskabsåret er blevet registreret, gennemgået og håndteret. I det forløbne regnskabsår er der gennemført medarbejdertilfredsundersøgelser i både Stibo Systems A/S og Stibo DX A/S. Der er for alle enheder brugt det internationalt anerkendte værktøj "Peakon".

Ledelsesberetning

Anti-korruption

Stibo-koncernen tager afstand til korruption og tolererer ikke bestikkelse eller anden uetisk adfærd. De væsentligste risici på området vurderes til at være relateret til indkøb og investeringer. I koncernens selskaber er der etableret en Whistleblower-ordning, så bekymringer angående eventuelle illegale aktiviteter eller alvorlige overtrædelser af interne politikker kan indrapporteres anonymt af medarbejderne. Whistleblower-ordningen bliver kontinuerligt kommunikeret ud til koncernens medarbejdere. Der er i det forløbne regnskabsår ikke registreret overtrædelser af koncernens politikker.

Mål og politikker for det underrepræsenterede køn i Stibo Holding A/S-koncernens bestyrelse, jf. årsregnskabslovens § 99b

Måltal for kvinder i bestyrelsen

Ved udvælgelse af nye kandidater til Stibo Holding A/S' bestyrelse lægges der vægt på specifikke faglige og personlige kompetencer, kvalifikationer og erfaring. Koncernen tror på, at en forskelligartet og alsidig sammensætning af bestyrelsen, heriblandt den kønsmæssige fordeling, bidrager til en innovativ organisation og et positivt arbejdsklima.

Stibo Holding A/S havde oprindeligt et mål om, at mindst ét bestyrelsesmedlem skulle være kvinde inden 2022. Bestyrelsen består af fire personer og status er nu, at ingen af medlemmerne i bestyrelsen i Stibo Holding er kvinde. Målet er selvsagt ikke nået. Der har i det forgangne år ikke været nyvalg af medlemmer til bestyrelsen, og derfor er opfyldelse af målkriteriet ikke sket.

Bestyrelsen har efterfølgende revideret dette mål således, at mindst ét bestyrelsesmedlem skal være kvinde inden 2024.

Redegørelse for dataetik, jf. årsregnskabslovens § 99d

I Stibo vi er bevidste om vores ansvar for at overholde gældende regler vedrørende opbevaring og brug af data. Vi har ikke implementeret en formel politik for dataetik, men forventer at gøre det i løbet af de kommende år.

Ledelsesberetning

Bestyrelse

Ebbe Malte Iversen



Formand

Født: 1951

Medlem siden: 2017

Ebbe Malte Iversen er professionelt bestyrelsesmedlem, tidligere adm. direktør for Per Aarsleff A/S og er ingeniøruddannet med ledelseserfaring fra børsnoteret virksomhed.

Øvrige ledelseshverv

STIBO-FONDEN og Stibo Ejendomme A/S (bestyrelsesformand), Per og Lise Aarsleffs Fond (bestyrelsesmedlem), Per Aarsleff Holding A/S og Per Aarsleff A/S (bestyrelsesformand), Ege Carpets A/S (bestyrelsesnæstformand).

Uafhængighed, vurderes som værende uafhængig.

Jørgen Huno Rasmussen



Bestyrelsesnæstformand

Født: 1952

Medlem siden: 2021

Jørgen Huno Rasmussen er professionelt bestyrelsesmedlem og ingeniøruddannet, HD, Lic. Techn., tidligere adm. direktør for FLSmidth & Co. A/S samt Hoffmann A/S og derefter bestyrelsesformand for Lundbeckfonden samt Tryg-koncernen.

Ledelseserfaring fra børsnoteret virksomhed tillige med strategi- og organisationsudvikling, risikostyring, formuepleje og almennyttige donationer.

Øvrige ledelseshverv

STIBO-FONDEN og Stibo Ejendomme A/S (bestyrelsesnæstformand), Rambøll Group A/S (bestyrelsesnæstformand), Terma A/S (bestyrelsesnæstformand), Haldor Topsøe A/S (bestyrelsesmedlem), Bladt Industries A/S (bestyrelsesmedlem), Otto Mønsted A/S (bestyrelsesmedlem), Thomas B. Thriges Fond (bestyrelsesmedlem), Aase og Jørgen Münters Fond (bestyrelsesmedlem).

Uafhængighed, vurderes som værende uafhængig.

Ledelsesberetning

Jakob Røddik



Bestyrelsesmedlem

Født 1975

Medlem siden: januar 2018.

Jakob Røddik er uddannet advokat og er juridisk direktør og direktør for ejendomsudvikling i Salling Group. Jakob Røddik har tidligere været advokat hos Plesner Advokat-partnerselskab, Gorrissen Federspiel og A.P. Møller-Mærsk A/S.

Øvrige ledelseshverv

STIBO-FONDEN og Stibo Ejendomme A/S (bestyrelsesmedlem), Købmand Ferdinand Sallings Mindefond (bestyrelsesmedlem), Salling Group Forsikring A/S (bestyrelsesmedlem), Salling Group Ejendomme A/S (direktør) og Dansk Retursystem A/S (bestyrelsesmedlem).

Uafhængighed, vurderes som værende uafhængig.

Per Asmussen



Bestyrelsesmedlem

Født 1960

Medlem siden: januar 2019

Per Asmussen er tidligere CEO for Kamstrup A/S og har haft ledende stillinger i Alstom, Grundfos og APV. Han er uddannet MSc. Engineering suppleret med en række internationale kurser indenfor strategi og ledelse inkl. HD-Finansiering.

Øvrige ledelseshverv

Stibo A/S (bestyrelsesformand), STIBO-FONDEN og Stibo Ejendomme A/S (bestyrelsesmedlem).

Uafhængighed, vurderes som værende uafhængig.

Direktion

Torben Bonnerup Bedsted

Administrerende direktør

Født: 1961

Ansæt siden: december 1998

Gennem en længere årrække CFO i Stibo DX. Har i forbindelse med den seneste organisationsændring i Stibo A/S tillige overtaget ansvaret for et antal interne fællesfunktioner i Stibo og er formelt blevet registreret som adm. direktør i Stibo Ejendomme A/S og Stibo Holding A/S. Er uddannet cand.merc. og HD(O).

Koncern- og årsregnskab 1. maj - 30. april

Resultatopgørelse

Note	t.kr.	Koncern		Modervirksomhed	
		2021/22	2020/21	2021/22	2020/21
2	Nettoomsætning	2.165.309	1.917.024	0	0
	Ændring i lagre af varer under fremstilling	4.970	-1.293	0	0
3	Andre driftsindtægter	32.339	21.745	590	351
		<u>2.202.618</u>	<u>1.937.476</u>	<u>590</u>	<u>351</u>
	Omkostninger til råvarer og hjælpematerialer	-738.637	-619.488	0	0
	Andre eksterne omkostninger	-296.889	-253.142	-46	-41
		<u>1.167.092</u>	<u>1.064.846</u>	<u>544</u>	<u>310</u>
4	Bruttofortjeneste				
	Personaleomkostninger	-1.070.815	-975.161	-519	-331
5	Af- og nedskrivninger	-69.656	-78.696	0	0
	Andre driftsomkostninger	0	0	0	0
		<u>0</u>	<u>0</u>	<u>0</u>	<u>0</u>
	Resultat af primær drift	<u>26.621</u>	<u>10.989</u>	<u>25</u>	<u>-21</u>
11	Resultat efter skat i tilknyttede virksomheder	0	0	28.028	26.931
12	Resultat efter skat i associerede virksomheder	0	0	0	0
6	Finansielle indtægter	10.528	25.775	9.036	17.111
7	Finansielle omkostninger	-25.675	-8.036	-14.071	-465
		<u>11.474</u>	<u>28.728</u>	<u>23.018</u>	<u>43.556</u>
8	Resultat før skat				
	Skat af årets resultat	13.278	12.221	1.069	-3.657
		<u>24.752</u>	<u>40.949</u>	<u>24.087</u>	<u>39.899</u>
	Årets resultat	<u>24.752</u>	<u>40.949</u>	<u>24.087</u>	<u>39.899</u>
	Fordeles således:				
	Aktionæren i Stibo Holding A/S	24.087	39.899		
	Minoritetsinteresserne	665	1.050		
		<u>24.752</u>	<u>40.949</u>		

Forslag til resultatdisponering

t.kr.			
Foreslået udbytte		0	4.500
Henlæggelse til reserve for nettoopskrivning efter den indre værdis metode		28.028	26.931
Overført resultat		-3.941	8.468
		<u>24.087</u>	<u>39.899</u>

Koncern- og årsregnskab 1. maj - 30. april

Balance

Note	t.kr.	Koncern		Modervirksomhed	
		2021/22	2020/21	2021/22	2020/21
		AKTIVER			
		Anlægsaktiver			
9	Immaterielle anlægsaktiver				
	Goodwill	44.248	51.428	0	0
	Øvrige immaterielle aktiver	23.808	24.138	0	0
		<u>68.056</u>	<u>75.566</u>	<u>0</u>	<u>0</u>
10	Materielle anlægsaktiver				
	Grunde og bygninger	157.985	193.846	0	0
	Tekniske anlæg og maskiner	97.272	127.028	0	0
	Andre anlæg, driftsmateriel og inventar	16.895	16.525	0	0
	Indretning af lejede lokaler	18.095	18.237	0	0
		<u>290.247</u>	<u>355.636</u>	<u>0</u>	<u>0</u>
	Finansielle anlægsaktiver				
11	Kapitalandele i tilknyttede virksomheder	0	0	685.469	666.887
12	Kapitalandele i associerede virksomheder	0	0	0	0
	Andre langfristede tilgodehavender	2.400	14.800	0	0
	Deposita	16.296	15.332	0	0
		<u>18.696</u>	<u>30.132</u>	<u>685.469</u>	<u>666.887</u>
	Anlægsaktiver i alt	<u>376.999</u>	<u>461.334</u>	<u>685.469</u>	<u>666.887</u>
	Omsætningsaktiver				
	Varebeholdninger				
	Råvarer og hjælpematerialer	58.361	50.808	0	0
	Varer under fremstilling	14.804	9.834	0	0
		<u>73.165</u>	<u>60.642</u>	<u>0</u>	<u>0</u>
	Tilgodehavender				
	Tilgodehavender fra salg og tjenesteydelser	385.145	290.477	0	0
13	Igangværende arbejder for fremmed regning	7.089	8.393	0	0
	Tilgodehavender hos tilknyttede virksomheder	0	0	44.255	39.448
15	Udskudt skatteaktiv	99.499	54.168	928	0
	Selskabsskat	9.456	11.082	4.959	10.104
	Andre tilgodehavender	14.947	33.632	0	0
	Periodeafgrænsningsposter	94.805	68.206	0	0
		<u>610.941</u>	<u>465.958</u>	<u>50.142</u>	<u>49.552</u>
	Værdipapirer	<u>269.212</u>	<u>276.752</u>	<u>269.212</u>	<u>276.752</u>
	Likvide beholdninger	<u>452.089</u>	<u>364.681</u>	<u>10.348</u>	<u>5.110</u>
	Omsætningsaktiver i alt	<u>1.405.407</u>	<u>1.168.033</u>	<u>329.702</u>	<u>331.414</u>
	AKTIVER I ALT	<u>1.782.406</u>	<u>1.629.367</u>	<u>1.015.171</u>	<u>998.301</u>

Koncern- og årsregnskab 1. maj - 30. april

Balance

Note	t.kr.	Koncern		Modervirksomhed	
		2021/22	2020/21	2021/22	2020/21
		PASSIVER			
14	Egenkapital				
	Aktiekapital	25.000	25.000	25.000	25.000
	Overført resultat	974.813	950.726	934.104	918.045
	Nettoopskrivning efter indre værdis metode	0	0	49.196	30.614
	Valutakursreserve	8.487	-2.067	0	0
	Foreslået udbytte	0	4.500	0	4.500
	Aktionæren i Stibo Holding A/S' andel af egenkapital	1.008.300	978.159	1.008.300	978.159
	Minoritetsinteresser	9.957	9.294	0	0
	Egenkapital i alt	1.018.257	987.453	1.008.300	978.159
	Hensatte forpligtelser				
15	Udskudt skat	8.626	10.943	0	0
	Hensatte forpligtelser i alt	8.626	10.943	0	0
	Gældsforpligtelser				
16	Langfristede gældsforpligtelser				
	Prioritetsgæld	30.988	32.997	0	0
	Kreditinstitutter	7.316	11.650	0	0
	Anden gæld	7.345	9.077	0	0
		45.649	53.724	0	0
	Kortfristede gældsforpligtelser				
	Kortfristet del af langfristede gældsforpligtelser	5.577	5.993	0	0
	Forudbetalinger fra kunder	374.222	290.992	0	0
13	Forudbetalinger for igangværende arbejder	5.950	8.807	0	0
	Leverandørgæld	95.078	69.714	0	0
	Gæld til tilknyttede virksomheder	0	17.257	6.591	19.981
	Selskabsskat	20.599	9.620	0	0
	Anden gæld	208.448	174.864	280	161
		709.874	577.247	6.871	20.142
	Gældsforpligtelser i alt	755.523	630.971	6.871	20.142
	PASSIVER I ALT	1.782.406	1.629.367	1.015.171	998.301

- 1 Anvendt regnskabspraksis
17 Honorar til generalforsamlingsvalgte revisorer
18 Pantsætninger, sikkerhedsstillelser og eventualforpligtelser
19 Leje- og leasingforpligtelser
20 Valutarisici samt anvendelse af afledte finansielle instrumenter
21 Nærtstående parter

Koncern- og årsregnskab 1. maj - 30. april

Egenkapitalopgørelse

Koncern

t.kr.	Aktionæren i Stibo Holding A/S						
	Aktiekapital	Overført overskud	Valutakursreserve	Foreslået udbytte	I alt	Minoritetsinteresser	Egenkapital i alt
Egenkapital 1. maj 2020	25.000	915.327	0	4.500	944.827	8.248	953.075
Årets resultat	0	35.399	0	4.500	39.899	1.050	40.949
Valutakursregulering ved omregning af udenlandske enheder	0	0	-2.067	0	-2.067	-4	-2.071
Udloddet udbytte	0	0	0	-4.500	-4.500	0	-4.500
Egenkapital 30. april 2021	25.000	950.726	-2.067	4.500	978.159	9.294	987.453
Årets resultat	0	24.087	0	0	24.087	665	24.752
Valutakursregulering ved omregning af udenlandske enheder	0	0	10.554	0	10.554	-2	10.552
Udloddet udbytte	0	0	0	-4.500	-4.500	0	-4.500
Egenkapital 30. april 2022	25.000	974.813	8.487	0	1.008.300	9.957	1.018.257

Modervirksomhed

t.kr.	Aktiekapital	Reserve for nettoopskrivning efter indre værdis metode	Overført resultat	Foreslået udbytte	I alt
					I alt
Egenkapital 1. maj 2020	25.000	5.750	909.577	4.500	944.827
Overført, jf. resultatdisponering	0	26.931	8.468	4.500	39.899
Valutakursreguleringer ved omregning af udenlandske enheder	0	-2.067	0	0	-2.067
Udloddet udbytte	0	0	0	-4.500	-4.500
Egenkapital 30. april 2021	25.000	30.614	918.045	4.500	978.159
Overført, jf. resultatdisponering	0	28.028	-3.941	0	24.087
Valutakursreguleringer ved omregning af udenlandske enheder	0	10.554	0	0	10.554
Udloddet udbytte	0	-20.000	20.000	-4.500	-4.500
Egenkapital 30. april 2022	25.000	49.196	934.104	0	1.008.300

Koncern- og årsregnskab 1. maj - 30. april

Pengestrømsopgørelse

Note	t.kr.	Koncern	
		2021/22	2020/21
	Resultat af primær drift	26.621	10.989
	Regulering for ikke-likvide driftsposter m.v.:		
5	Af- og nedskrivninger	63.288	73.271
	Regulering for avancer ved salg af anlægsaktiver	-2.000	-2.085
	Pengestrøm fra primær drift før ændring i driftskapital	87.909	82.175
	Ændring i driftskapital	25.740	49.689
	Pengestrøm fra primær drift	113.649	131.864
6	Finansielle indtægter, modtaget	10.528	8.271
7	Finansielle omkostninger, betalt	-11.827	-8.051
	Øvrige reguleringer	99	-460
	Pengestrøm fra ordinær drift	112.449	131.624
	Betalt selskabsskat	-21.765	-19.551
	Pengestrøm fra driftsaktivitet	90.684	112.073
9, 10	Køb af anlægsaktiver	-24.972	-32.221
	Salg af anlægsaktiver	38.521	5.595
	Ændring i langfristede tilgodehavender	12.626	237
	Investering i værdipapirer	-6.333	-87.208
	Køb af virksomheder	0	-7.440
	Salg af associeret virksomhed	0	107
	Pengestrøm til investeringsaktivitet	19.842	-120.930
	Ændring i tilgodehavender og gæld til koncernforbindelser	-17.257	4.257
	Ændring i langfristede gældsforpligtelser	-8.491	-14.577
	Udbetalt udbytte	-4.500	-4.500
	Pengestrøm fra finansieringsaktivitet	-30.248	-14.820
	Årets pengestrøm	80.278	-23.677
	Likvider, primo	364.681	390.114
	Kursreguleringer likvider, primo	7.130	-1.756
	Likvider, ultimo	452.089	364.681

Pengestrømsopgørelsen kan ikke direkte udledes af koncern- og årsregnskabets øvrige bestanddele.

Koncern- og årsregnskab 1. maj - 30. april

Noter

1 Anvendt regnskabspraksis

Årsrapporten for Stibo Holding A/S for 2021/22 er aflagt i overensstemmelse med årsregnskabslovens bestemmelser for klasse C-virksomheder (stor).

Årsregnskabet er aflagt efter samme regnskabspraksis som sidste år, foruden reklassifikation af hosting, som præsenteres med bruttobeløbet under omsætningen henholdsvis omkostninger til råvarer og hjælpematerialer mod tidligere, hvor alene dækningsbidraget fra hosting har været præsenteret som nettoomsætning. Ændringen sker på baggrund af en vurdering af fordele og risici relateret til den ydede service. Ændringen medfører en stigning i omsætningen og korresponderende i omkostninger til råvarer og hjælpematerialer for koncernen på i alt 89.880 t.kr. (2020/21: 47.216 t.kr.). Sammenligningstal er tilpasset.

Koncernregnskabet

Koncernregnskabet omfatter modervirksomheden Stibo Holding A/S samt dattervirksomheder, hvori Stibo Holding A/S direkte eller indirekte besidder mere end 50 % af stemmerettighederne eller på anden måde har bestemmende indflydelse.

Ved konsolideringen foretages eliminering af koncerninterne indtægter og omkostninger, aktiebesiddelser, interne mellemværender og udbytter samt realiserede og urealiserede fortjenester og tab ved transaktioner mellem de konsoliderede virksomheder.

Kapitalandele i dattervirksomheder udlignes med den forholdsmæssige andel af dattervirksomhedernes handelsværdi af nettoaktiver og forpligtelser på anskaffelsestidspunktet. Nyerhvervede eller nystiftede virksomheder indregnes i koncernregnskabet fra anskaffelsestidspunktet. Solgte eller afviklede virksomheder indregnes i den konsoliderede resultatopgørelse frem til afståelsestidspunktet. Sammenligningstal korrigeres ikke for nyhvervede, solgte eller afviklede virksomheder.

Fortjeneste eller tab ved afhændelse af dattervirksomheder opgøres som forskellen mellem afhændelsessummen og den regnskabsmæssige værdi af nettoaktiver på salgstidspunktet inkl. ikke-afskrevet goodwill samt forventede omkostninger til salg eller afvikling.

Ved køb af nye virksomheder anvendes overtagelsesmetoden, hvorefter de nytilkøbte virksomheders identificerede aktiver og forpligtelser måles til dagsværdi på erhvervelsestidspunktet.

Positive forskelsbeløb (goodwill) mellem kostpris og dagsværdi af overtagne identificerede aktiver og forpligtelser, inklusive hensatte forpligtelser til omstrukturering, indregnes under immaterielle anlægsaktiver og afskrives systematisk over resultatopgørelsen efter en individuel vurdering af den økonomiske levetid, dog maksimalt 20 år.

Virksomhedssammenslutninger

Nyerhvervede virksomheder indregnes i koncernregnskabet fra overtagelsestidspunktet. Sammenligningstal korrigeres ikke for nyhvervede virksomheder.

Overtagelsestidspunktet er det tidspunkt, hvor koncernen faktisk opnår kontrol over den overtagne virksomhed.

Ved køb af nye virksomheder, hvor koncernen opnår bestemmende indflydelse over den købte virksomhed, anvendes overtagelsesmetoden. De tilkøbte virksomheders identificerede aktiver, forpligtelser og eventualforpligtelser måles til dagsværdi på overtagelsestidspunktet. Identificerbare immaterielle aktiver indregnes, hvis de kan udskilles eller udspringer fra en kontraktlig ret. Der indregnes udskudt skat af de foretagne omvurderinger.

Positive forskelsbeløb (goodwill) mellem på den ene side købsvederlaget og på den anden side dagsværdien af de overtagne identificerbare aktiver, forpligtelser og eventualforpligtelser indregnes som goodwill under immaterielle aktiver. Goodwill afskrives lineært i resultatopgørelsen efter en individuel vurdering af den økonomiske levetid.

Koncern- og årsregnskab 1. maj - 30. april

Noter

1 Anvendt regnskabspraksis (fortsat)

Omkostninger, afholdt i forbindelse med virksomhedskøb, indregnes i resultatopgørelsen i afholdelsesåret.

Hvis der på overtagelsestidspunktet er usikkerhed om identifikation eller måling af overtagne aktiver, forpligtelser, eventalforpligtelser eller fastlæggelsen af købsvederlaget, sker første indregning på baggrund af foreløbigt opgjorte værdier. Hvis det efterfølgende viser sig, at identifikation eller måling af købsvederlaget, overtagne aktiver, forpligtelser eller eventalforpligtelser ikke var korrekt ved første indregning, reguleres opgørelsen med tilbagevirkende kraft, herunder goodwill, indtil 12 måneder efter overtagelsen, og sammenligningstal tilpasses. Herefter indregnes eventuelle korrektioner som fejl.

Minoritetsinteresser

I koncernregnskabet indregnes dattervirksomhedernes regskabsposter 100 %. Minoritetsinteressernes forholdsmæssige andel af dattervirksomheders resultat og egenkapital reguleres årligt og indregnes som særskilte poster under resultatopgørelse og balance.

Omregning af fremmed valuta

Transaktioner i fremmed valuta omregnes ved første indregning til transaktionsdagens kurs. Valutakursdifferencer, der opstår mellem transaktionsdagens kurs og kursen på betalingsdagen, indregnes i resultatopgørelsen som en finansiel post.

Tilgodehavender, gæld og andre monetære poster i fremmed valuta omregnes til balancedagens valutakurs. Forskellen mellem balancedagens kurs og kursen på tidspunktet for tilgodehavendets eller gældsforpligtelsens opståen eller indregning i seneste årsrapport indregnes i resultatopgørelsen under finansielle indtægter og omkostninger.

Udenlandske dattervirksomheder anses for at være selvstændige enheder. Resultatopgørelserne omregnes til transaktionsdagens kurs, og balanceposterne omregnes til balancedagens valutakurser. Kursdifferencer, opstået ved omregning af udenlandske dattervirksomheders egenkapital ved årets begyndelse til balancedagens valutakurser samt ved omregning af resultatopgørelser fra gennemsnitskurser til balancedagens valutakurser, indregnes direkte i egenkapitalen. Kursreguleringer af mellemværender, der anses for en del af nettoinvesteringen i selskaber med en anden funktionel valuta end danske kroner, indregnes direkte på egenkapitalen. Tilsvarende indregnes valutakursgevinster/-tab på den del af lån og afledte finansielle instrumenter, der er indgået til kurssikring af nettoinvesteringen i disse selskaber, direkte på egenkapitalen.

Resultatopgørelse

Nettoomsætning

Nettoomsætning ved salg af varer og tjenesteydelser indregnes i resultatopgørelsen, såfremt levering og risikoovergang til køber har fundet sted inden regnskabsårets udgang, og såfremt indtægten kan opgøres pålideligt og forventes modtaget. Nettoomsætningen indregnes ekskl. moms og afgifter opkrævet på vegne af tredjepart.

Igangværende arbejder for fremmed regning ved levering af større systemer indregnes i nettoomsætningen i takt med, at arbejdet udføres, hvorved nettoomsætningen svarer til salgsværdien af årets udførte arbejder (produktionsmetoden). Nettoomsætningen indregnes, når de samlede indtægter og omkostninger og færdiggørelsesgraden på balancedagen kan opgøres pålideligt, og det er sandsynligt, at de økonomiske fordele, herunder betalinger, vil tilgå koncernen.

Ændring i lagre af færdigvarer og varer under fremstilling

Ændring i lagre af færdigvarer og varer under fremstilling indeholder årets ændring i beholdningen af færdigvarer og varer under fremstilling.

Koncern- og årsregnskab 1. maj - 30. april

Noter

1 Anvendt regnskabspraksis (fortsat)

Andre driftsindtægter

Andre driftsindtægter indeholder regnskabsposter af sekundær karakter i forhold til virksomhedernes aktiviteter.

Omkostninger til råvarer og hjælpematerialer

Omkostninger til råvarer og hjælpematerialer indeholder årets køb samt årets ændring i beholdningen af råvarer og hjælpematerialer.

Andre eksterne omkostninger

Andre eksterne omkostninger indeholder årets omkostninger af primær karakter i forhold til virksomhedens aktiviteter, herunder omkostninger vedrørende lokaler, administration, salg m.v.

Personaleomkostninger

Personaleomkostninger indeholder lønninger, vederlag, pensioner og øvrige personaleomkostninger til selskabets ansatte, herunder direktion og bestyrelse.

Udviklingsomkostninger vedrørende nye produkter udgiftsføres på afholdelsestidspunktet. I praksis kan udvikling af nye produkter ikke adskilles fra løbende vedligeholdelse af koncernens øvrige produkter.

Af- og nedskrivninger

Af- og nedskrivninger indeholder årets af- og nedskrivninger på immaterielle og materielle anlægsaktiver.

Resultat af kapitalandele i tilknyttede virksomheder

I moderselskabets resultatopgørelse indregnes den forholdsmæssige andel af de enkelte dattervirksomheders resultat efter skat efter fuld eliminering af intern avance/tab og afskrivning på goodwill.

Finansielle indtægter og omkostninger

Finansielle indtægter og omkostninger indeholder renter, kursgevinster og -tab vedrørende værdipapirer, gæld og transaktioner i fremmed valuta, amortisering af finansielle aktiver og forpligtelser samt tillæg og godtgørelser under acontoskatteordningen m.v. Der aktiveres ikke renteomkostninger.

Skat af årets resultat

Selskabet er omfattet af de danske regler om tvungen sambeskatning af Stibo-koncernens danske selskaber. Datterselskaber indgår i sambeskatningen fra det tidspunkt, hvor de indgår i konsolideringen i koncernregnskabet, og frem til det tidspunkt, hvor de udgår fra konsolideringen.

Stibo Holding A/S er administrationsselskab for sambeskatningen og afregner som følge heraf alle betalinger af selskabsskat med skattemyndighederne.

Den aktuelle danske selskabsskat fordeles ved afregning af sambeskatningsbidrag mellem de sambeskatte selskaber i forhold til disses skattepligtige indkomster. I tilknytning hertil modtager selskaber med skattemæssigt underskud sambeskatningsbidrag fra selskaber, der har kunnet anvende dette underskud til nedsættelse af eget skattemæssigt overskud.

Koncern- og årsregnskab 1. maj – 30. april

Noter

1 Anvendt regnskabspraksis (fortsat)

Årets skat, der består af årets aktuelle skat og ændring i udskudt skat, indregnes i resultatopgørelsen. Den del af årets skat, der knytter sig til egenkapitalbevægelser, indregnes direkte på egenkapitalen.

Balance

Immaterielle anlægsaktiver

Goodwill afskrives over den vurderede økonomiske levetid, der fastlægges på baggrund af ledelsens erfaringer inden for de enkelte forretningsområder. Goodwill afskrives lineært over afskrivningsperioden, der er mellem 8 og 10 år. Afskrivningsperioden er fastsat med udgangspunkt i forventet tilbagebetalingsperiode og er længst for strategisk erhvervede virksomheder med en stærk markedsposition og langsigtet indtjeningsprofil.

Øvrige immaterielle aktiver omfatter tilkøbte patenter og rettigheder m.v.

Øvrige immaterielle aktiver måles til kostpris med fradrag af akkumulerede af- og nedskrivninger. Øvrige immaterielle aktiver afskrives lineært over den forventede brugstid, der udgør 3-7 år.

Materielle anlægsaktiver

Grunde og bygninger, tekniske anlæg og maskiner samt andre anlæg, driftsmateriel og inventar måles til kostpris med fradrag af akkumulerede afskrivninger. Der afskrives ikke på grunde.

Kostprisen omfatter anskaffelsesprisen samt omkostninger direkte tilknyttet anskaffelsen indtil det tidspunkt, hvor aktivet er klar til brug.

Der foretages lineære afskrivninger over den forventede brugstid, baseret på følgende vurdering af aktivernes forventede brugstider:

Bygninger	25-40 år
Tekniske anlæg og maskiner	3-15 år
Andre anlæg, driftsmateriel og inventar	3-10 år
Indretning af lejede lokaler	3-10 år

Fortjeneste og tab ved afhændelse af materielle anlægsaktiver opgøres som forskellen mellem salgspriisen med fradrag af salgsmkostninger og den regnskabsmæssige værdi på salgstidspunktet. Fortjeneste eller tab indregnes i resultatopgørelsen under andre driftsindtægter henholdsvis andre driftsmkostninger.

Leasingkontrakter

Leasingkontrakter vedrørende anlægsaktiver, hvor selskabet har alle væsentlige risici og fordele forbundet med ejendomsretten (finansiel leasing), måles ved første indregning i balancen til laveste værdi af dagsværdi og nutidsværdien af de fremtidige leasingydelser. Ved beregning af nutidsværdien anvendes leasingaftalens interne rentefod eller den alternative lånerente som diskonteringsfaktor. Finansielt leasede aktiver behandles herefter som virksomhedens øvrige anlægsaktiver.

Den kapitaliserede restleasingforpligtelse indregnes i balancen som en gældsforpligtelse, og leasingydelsens rentedel indregnes over kontraktens løbetid i resultatopgørelsen.

Alle øvrige leasingkontrakter er operationel leasing. Ydelser i forbindelse med operationel leasing og øvrige lejeaftaler indregnes i resultatopgørelsen over kontraktens løbetid. Selskabets samlede forpligtelse vedrørende operationelle leasing- og lejeaftaler oplyses i noten leje- og leasingforpligtelser.

Koncern- og årsregnskab 1. maj - 30. april

Noter

1 Anvendt regnskabspraksis (fortsat)

Kapitalandele i tilknyttede virksomheder

Kapitalandele i tilknyttede virksomheder måles efter den indre værdis metode.

Kapitalandele i tilknyttede virksomheder måles i balancen til den forholdsmæssige andel af virksomhedernes indre værdi opgjort efter moderselskabets regnskabspraksis med fradrag eller tillæg af urealiserede koncerninterne avancer og tab.

Tilknyttede virksomheder med negativ regnskabsmæssig indre værdi måles til 0 kr., og et eventuelt tilgodehavende hos disse virksomheder nedskrives med moderselskabets andel af den negative indre værdi, i det omfang det vurderes som uerholdeligt. Hvis den regnskabsmæssige negative indre værdi overstiger tilgodehavender, indregnes det resterende beløb under hensatte forpligtelser, i det omfang modervirksomheden har en retlig eller faktisk forpligtelse til at dække dattervirksomhedens underbalance.

Nettoopskrivning af kapitalandele i tilknyttede virksomheder vises som reserve for nettoopskrivning efter den indre værdis metode i egenkapitalen, i det omfang den regnskabsmæssige værdi overstiger kostprisen.

Varebeholdninger

Varebeholdninger måles til kostpris efter FIFO-metoden. Er nettorealisationseværdien lavere end kostprisen, nedskrives til denne lavere værdi.

Kostpris for råvarer og hjælpematerialer omfatter anskaffelsespris med tillæg af hjemtagelsesomkostninger.

Kostpris for varer under fremstilling omfatter kostpris for råvarer, hjælpematerialer, forarbejdningsomkostninger og indirekte produktionsomkostninger.

Tilgodehavender

Tilgodehavender måles til amortiseret kostpris. Der nedskrives til imødegåelse af forventede tab.

Igangværende arbejder for fremmed regning

Igangværende arbejder for fremmed regning måles til salgsværdien af det udførte arbejde. Salgsværdien måles på baggrund af færdiggørelsesgraden på balancedagen og de samlede forventede indtægter på det enkelte igangværende arbejde.

Når salgsværdien på en entreprisekontrakt ikke kan opgøres pålideligt, måles salgsværdien til de medgåede omkostninger eller nettorealisationseværdien, såfremt denne er lavere.

Det enkelte igangværende arbejde indregnes i balancen under tilgodehavender eller gældsforpligtelser afhængig af nettoværdien af salgssummen med fradrag af acontofaktureringer og forudbetalinger.

Omkostninger i forbindelse med salgsarbejde og opnåelse af kontrakter indregnes i resultatopgørelsen i takt med, at de afholdes.

Periodeafgrænsningsposter

Periodeafgrænsningsposter, indregnet under aktiver, omfatter afholdte omkostninger vedrørende efterfølgende regnskabsår.

Værdipapirer

Børsnoterede værdipapirer og kapitalandele, indregnet under omsætningsaktiver, måles til dagsværdi på balancedagen.

Koncern- og årsregnskab 1. maj - 30. april

Noter

1 Anvendt regnskabspraksis (fortsat)

Udbytte

Foreslået udbytte indregnes som en forpligtelse på tidspunktet for vedtagelse på den ordinære generalforsamling (deklareringstidspunktet). Udbytte, som forventes udbetalt for året, vises som en særskilt post under egenkapitalen.

Selskabsskat og udskudt skat

Skyldig og tilgodehavende selskabsskat/sambeskætningsbidrag indregnes i balancen under selskabsskat.

Udskudt skat måles efter den balanceorienterede gælds metode af alle midlertidige forskelle mellem regnskabsmæssig og skattemæssig værdi af aktiver og forpligtelser. I de tilfælde, hvor opgørelse af skatteværdien kan foretages efter forskellige beskætningsregler, måles udskudt skat på grundlag af den af ledelsen planlagte anvendelse af aktivet henholdsvis afvikling af forpligtelsen.

Udskudte skatteaktiver, herunder skatteværdien af fremførselsberettigede skattemæssige underskud, indregnes med den værdi, hvortil de forventes at blive anvendt, enten ved udligning i skat af fremtidig indtjening eller ved modregning i udskudte skatteforpligtelser inden for samme juridiske skatteenhed.

Udskudt skat måles på grundlag af de skatteregler og skattesatser, der med balancedagens lovgivning vil være gældende, når den udskudte skat forventes udløst som aktuel skat. Ændringen i udskudt skat som følge af ændringer i skattesatser indregnes i resultatopgørelsen.

Hensatte forpligtelser

Der foretages løbende hensættelse til uafdækkede pensionsforpligtelser. Hensættelsen opgøres på baggrund af aktuarmæssige beregninger.

Når det er sandsynligt, at de totale omkostninger vil overstige de totale indtægter på et igangværende arbejde for fremmed regning, indregnes det samlede forventede tab på det igangværende arbejde som en hensat forpligtelse.

Gældsforpligtelser

Gæld til realkreditinstitutter og banker indregnes ved lånoptagelse til det modtagne provenu efter fradrag af afholdte transaktionsomkostninger. I efterfølgende perioder måles de finansielle forpligtelser til amortiseret kostpris svarende til den kapitaliserede værdi ved anvendelse af den effektive rente, således at forskellen mellem provenuet og den nominelle værdi indregnes i resultatopgørelsen over låneperioden.

Øvrige gældsforpligtelser måles til nettorealiseringsværdi.

Pengestrømsopgørelse

Pengestrømsopgørelsen viser koncernens pengestrømme fordelt på drifts-, investerings- og finansieringsaktivitet for året, årets forskydning i likvider samt koncernens likvider ved årets begyndelse og slutning.

Pengestrøm fra driftsaktivitet

Pengestrøm fra driftsaktivitet opgøres som årets resultat reguleret for ikke-kontante driftsposter, ændring i driftskapital samt betalt selskabsskat.

Koncern- og årsregnskab 1. maj - 30. april

Noter

1 Anvendt regnskabspraksis (fortsat)

Pengestrøm til investeringsaktivitet

Pengestrøm til investeringsaktivitet omfatter betaling i forbindelse med køb og salg af immaterielle, materielle og finansielle anlægsaktiver.

Pengestrøm fra finansieringsaktivitet

Pengestrøm fra finansieringsaktivitet omfatter ændringer i størrelse eller sammensætning af selskabets aktiekapital og omkostninger forbundet hermed samt optagelse af lån, afdrag på rentebærende gæld samt betaling af udbytte til selskabsdeltagere.

Likvider

Likvider omfatter likvide beholdninger.

Segmentoplysninger

Der gives oplysninger på forretningssegmenter og geografiske markeder. Segmentoplysningerne følger koncernens regnskabspraksis, risici og interne økonomistyring.

Nøgletal

De i hoved- og nøgletaloversigten anførte nøgletal er beregnet således:

EBITDA	Resultat af primær drift tillagt af- og nedskrivninger (uden mindre nyanskaffelser).
Overskudsgrad	$\frac{\text{Resultat af primær drift} \times 100}{\text{Nettoomsætning}}$
Afkastningsgrad	$\frac{\text{Resultat af primær drift} \times 100}{\text{Gennemsnitlige operative aktiver}}$
Operative aktiver	Operative aktiver er aktiver i alt fratrukket likvide beholdninger og værdipapirer.
Bruttomargin	$\frac{\text{Bruttofortjeneste} \times 100}{\text{Nettoomsætning}}$
Soliditetsgrad	$\frac{\text{Egenkapital, ultimo} \times 100}{\text{Passiver i alt, ultimo}}$
Egenkapitalforrentning	$\frac{\text{Årets resultat} \times 100}{\text{Gennemsnitlig egenkapital}}$

Koncern- og årsregnskab 1. maj - 30. april

Noter

2 Segmentoplysninger

t.kr.	2021/22	2020/21
Nettoomsætning fordelt på aktiviteter		
Stibo Complete-koncernen	1.060.711	979.875
Stibo DX-koncernen	185.648	183.449
Stibo Systems-koncernen	918.950	753.700
	<u>2.165.309</u>	<u>1.917.024</u>
Nettoomsætning geografisk fordelt		
Danmark	516.546	459.027
Øvrig Skandinavien	572.445	546.961
Øvrig Europa	544.280	461.885
USA og Canada	376.460	359.588
Asien og øvrig verden	155.578	89.563
	<u>2.165.309</u>	<u>1.917.024</u>

3 Andre driftsindtægter

Regnskabsposten indeholder væsentligst indtægter ved salg af papirmakulatur, lejeindtægter samt fortjeneste ved salg af anlægsaktiver.

4 Personaleomkostninger

t.kr.	Koncern		Modervirksomhed	
	2021/22	2020/21	2021/22	2020/21
Gager og lønninger	934.196	853.654	519	331
Pensioner	61.144	51.488	0	0
Andre omkostninger til social sikring	75.475	70.019	0	0
	<u>1.070.815</u>	<u>975.161</u>	<u>519</u>	<u>331</u>
Gennemsnitligt antal medarbejdere	<u>1.528</u>	<u>1.495</u>		

Personaleomkostningerne i modervirksomheden udgør i sin helhed vederlag til bestyrelsen.

I koncernen udgør løn og vederlag m.v. til ledelsen i alt 6.183 t.kr. (2020/21: 7.992 t.kr.). I vederlag til ledelsen for 2020/21 er indeholdt honorar til Carsten Knudsen på 675 t.kr. for assistance i forbindelse med udarbejdelse af ny strategi m.v.

5 Af- og nedskrivninger

t.kr.	Koncern	
	2021/22	2020/21
Goodwill	7.030	7.274
Øvrige immaterielle aktiver	6.368	6.826
Grunde og bygninger	2.386	2.986
Tekniske anlæg og maskiner	37.527	45.760
Andre anlæg, driftsmateriel og inventar	6.793	7.165
Indretning af lejede lokaler	3.184	3.260
	<u>63.288</u>	<u>73.271</u>
Mindre nyanskaffelser	6.368	5.425
	<u>69.656</u>	<u>78.696</u>

Koncern- og årsregnskab 1. maj - 30. april

Noter

t.kr.	Koncern		Modervirksomhed	
	2021/22	2020/21	2021/22	2020/21
6 Finansielle indtægter				
Kapitalgevinst på værdipapirer, udbytter m.v.	8.120	16.347	8.120	16.347
Finansielle indtægter til tilknyttede virksomheder	0	0	766	763
Øvrige finansielle indtægter	2.408	9.428	150	1
	<u>10.528</u>	<u>25.775</u>	<u>9.036</u>	<u>17.111</u>
7 Finansielle omkostninger				
Kapitaltab på værdipapirer	13.848	0	13.848	0
Finansielle omkostninger til tilknyttede virksomheder	41	256	41	256
Øvrige finansielle omkostninger	11.786	7.780	182	209
	<u>25.675</u>	<u>8.036</u>	<u>14.071</u>	<u>465</u>
8 Skat af årets resultat				
Aktuel skat	32.392	23.113	-141	2.724
Udskudt skat	-46.284	-35.334	-928	933
Regulering af tidligere års skatter	614	0	0	0
	<u>-13.278</u>	<u>-12.221</u>	<u>-1.069</u>	<u>3.657</u>
9 Immaterielle anlægsaktiver				
			Koncern	
			Øvrige im-	
			materielle	
			aktiver	I alt
t.kr.	Goodwill			
Kostpris 1. maj 2021	66.629	45.944		112.573
Valutakursreguleringer	-256	948		692
Tilgang	0	5.742		5.742
Kostpris 30. april 2022	<u>66.373</u>	<u>52.634</u>		<u>119.007</u>
Afskrivninger 1. maj 2021	-15.201	-21.806		-37.007
Valutakursreguleringer	106	-652		-546
Afskrivninger	-7.030	-6.368		-13.398
Afskrivninger 30. april 2022	<u>-22.125</u>	<u>-28.826</u>		<u>-50.951</u>
Regnskabsmæssig værdi 30. april 2022	<u>44.248</u>	<u>23.808</u>		<u>68.056</u>
Afskrives over	5-10 år	5-10 år		

Koncern- og årsregnskab 1. maj - 30. april

Noter

10 Materielle anlægsaktiver

t.kr.	Koncern				I alt
	Grunde og bygninger	Tekniske anlæg og maskiner	Andre anlæg, driftsmateriel og inventar	Indretning af lejede lokaler	
Kostpris 1. maj 2021	264.588	579.837	92.474	21.667	958.566
Valutakursregulering i udenlandske virksomheder	-376	-1.286	404	3.170	1.912
Tilgang	982	10.268	7.291	689	19.230
Afgang	-35.000	-4.926	-3.060	0	-42.986
Kostpris 30. april 2022	230.194	583.893	97.109	25.526	936.722
Afskrivninger 1. maj 2021	-70.742	-452.809	-75.949	-3.430	-602.930
Valutakursregulering i udenlandske virksomheder	52	808	-272	-817	-229
Afskrivninger	-2.386	-37.527	-6.793	-3.184	-49.890
Afgang	867	2.907	2.800	0	6.574
Afskrivninger 30. april 2022	-72.209	-486.621	-80.214	-7.431	-646.475
Regnskabsmæssig værdi 30. april 2022	157.985	97.272	16.895	18.095	290.247
Afskrives over	10-40 år	3-15 år	3-10 år	3-10 år	
I materielle anlægsaktiver indgår finansielle leasingaktiver med i alt		18.143	74		

Koncern- og årsregnskab 1. maj - 30. april

Noter

11 Kapitalandele i tilknyttede virksomheder

t.kr.	Modervirksomhed	
	2021/22	2020/21
Kostpris 1. maj	636.273	636.273
Tilgang	0	0
Kostpris 30. april	636.273	636.273
Reguleringer 1. maj	30.614	5.750
Udbytte	-20.000	0
Valutakursreguleringer ved omregning af udenlandske tilknyttede virksomheder	10.554	-2.067
Resultat efter skat	28.028	26.931
Reguleringer 30. april	49.196	30.614
Regnskabsmæssig værdi 30. april	685.469	666.887

Navn	Hjemsted	Ejerandel	Selskabs-	Egenkapital	Resultat ef-
			kapital		ter skat
			t.kr.	t.kr.	t.kr.
Stibo A/S	Aarhus	100 %	25.000	632.912	18.610
Stibo Ejendomme A/S	Aarhus	100 %	1.000	62.661	9.418
Intern avance				-10.104	0
				685.469	28.028

Der er i dattervirksomhederne stillet forslag om udlodning af udbytte på i alt 200 mio. kr. (2020/21: 0 mio. kr.).

12 Kapitalandele i associerede virksomheder

t.kr.	Koncern	
	2021/22	2020/21
Kostpris 1. maj	2.681	2.777
Tilgang	0	0
Afgang	-2.681	-96
Kostpris 30. april	0	2.681
Reguleringer 1. maj	-5.011	-5.000
Afgang	5.011	-11
Reguleringer 30. april	0	-5.011
Regnskabsmæssig værdi 30. april	0	-2.330
Overført til modregning i tilgodehavender m.v.	0	2.330
Kapitalandele i associerede virksomheder	0	0

Navn	Hjemsted	Ejerandel	Ejerandel
		30. april 2022	30. april 2021
CCI Sourcing	Indien	0 %	50 %

Koncern- og årsregnskab 1. maj - 30. april

Noter

13 Igangværende arbejder for fremmed regning

t.kr.	Koncern	
	2021/22	2020/21
Er indregnet således:		
Igangværende arbejder for fremmed regning	7.089	8.393
Forudbetalinger	-5.950	-8.807
	<u>1.139</u>	<u>-414</u>

14 Egenkapital

Forslag til resultatdisponering

t.kr.	Modervirksomhed	
	2021/22	2020/21
Foreslået udbytte	0	4.500
Henlæggelse til reserve for nettoopskrivning efter den indre værdis metode	28.028	26.931
Overført resultat	-3.941	8.468
	<u>24.087</u>	<u>39.899</u>

Aktiekapitalen består af nominelt 25.000 t.kr. Ingen aktier er tillagt særlige rettigheder. Der har ikke været ændringer i aktiekapitalen siden selskabets stiftelse.

15 Udskudt skatteaktiv/-forpligtelse

t.kr.	Koncern		Modervirksomhed	
	2021/22	2020/21	2021/22	2020/21
Udskudt skat 1. maj	-43.225	-4.705	0	-769
Årets kursreguleringer	-173	-163	0	0
Årets forskydning, jf. note 8	-46.284	-35.334	-928	933
Overførsel fra selskabsskat	-191	-3.023	0	-164
Udskudt skat 30. april	<u>-89.873</u>	<u>-43.225</u>	<u>-928</u>	<u>0</u>
Udskudt skatteaktiv	-99.499	-54.168	-928	0
Udskudt skatteforpligtelse	8.626	10.943	0	0
	<u>-90.873</u>	<u>-43.225</u>	<u>-928</u>	<u>0</u>

16 Langfristede gældsforpligtelser

Koncernens langfristede gældsforpligtelser består pr. 30. april 2022 af realkreditgæld, leasingforpligtelser, betingede vederlag relateret til virksomhedskøb og feriepengeforpligtelser. Afdrag, der forfalder efter 5 år, udgør i alt 23,3 mio. kr. (30. april 2021: 25,0 mio. kr.).

Ændringen skal primært henføres til indfrielse af ét af koncernens realkreditlån.

Koncern- og årsregnskab 1. maj - 30. april

Noter

17 Honorar til generalforsamlingsvalgte revisorer

t.kr.	Koncern	
	2021/22	2020/21
Samlet honorar til EY:		
Lovpligtig revision	1.794	2.054
Andre erklæringsopgaver med sikkerhed	15	4
Skattemæssig rådgivning	656	751
Andre ydelser	1.527	611
	<u>3.992</u>	<u>3.420</u>

18 Pantsætninger, sikkerhedsstillelser og eventualforpligtelser

Selskabet er sambeskattet med øvrige danske koncernvirksomheder. Som administrationsselskab hæfter selskabet ubegrænset og solidarisk med de øvrige koncernvirksomheder for danske selskabsskatter og kildeskatter på udbytte, renter og royalties inden for sambeskatningskredsen.

De sambeskattede virksomheders samlede kendte nettotilgodehavende over for SKAT udgør 4.949 t.kr. Eventuelle senere korrektioner af sambeskatningsindkomst og kildeskat m.v. vil kunne medføre, at selskabets hæftelse udgør et større beløb.

Koncernen har til sikkerhed for gæld til realkreditinstitutter på 33,0 mio. kr. givet pant i grunde og bygninger, hvis regnskabsmæssige værdi pr. 30. april 2022 udgør 154,7 mio. kr.

Koncernen har stillet selvskyldnerkaution for lejeforpligtelser på i alt 67,0 mio. kr. (30. april 2021: 81,0 mio. kr.).

19 Leje- og leasingforpligtelser

Koncernen

Koncernen har huslejeforpligtelser med varighed på 1-10 år på i alt 205,6 mio. kr. (30. april 2021: 216,9 mio. kr.).

Leasingforpligtelser (operationel leasing) forfalder inden for 5 år med i alt 30,0 mio. kr. (30. april 2021: 21,1 mio. kr.).

20 Valutarisici samt anvendelse af afledte finansielle instrumenter

Koncernen har pr. 30. april 2022 ikke indgået valutaterminskontrakter.

Koncern- og årsregnskab 1. maj - 30. april

Noter

21 Nærtstående parter

Bestemmende indflydelse

STIBO-FONDEN, Axel Kiers Vej 11, 8270 Højbjerg.

Fonden besidder 100 % af aktiekapitalen i selskabet.

Transaktioner med nærtstående parter

Nærtstående parter omfatter STIBO-FONDEN og datterselskaber, hvori STIBO-FONDEN direkte eller indirekte har kontrol.

Transaktioner i 2021/22 med nærtstående parter:

t.kr.	Koncern	Modervirk- somhed
Indtægter ¹	0	590
Omkostninger ¹	0	0
Finansielle poster, netto ²	-41	725
Tilgodehavender hos tilknyttede virksomheder ³	0	44.255
Gæld til tilknyttede virksomheder ³	0	6.591
Gæld til tilknyttet erhvervsdrivende fond ³	0	0
Udloddet udbytte	4.500	4.500

¹ Inkluderer køb og salg af varer og tjenesteydelser.

² Inkluderer finansielle indtægter og omkostninger forbundet med koncernintern finansiering.

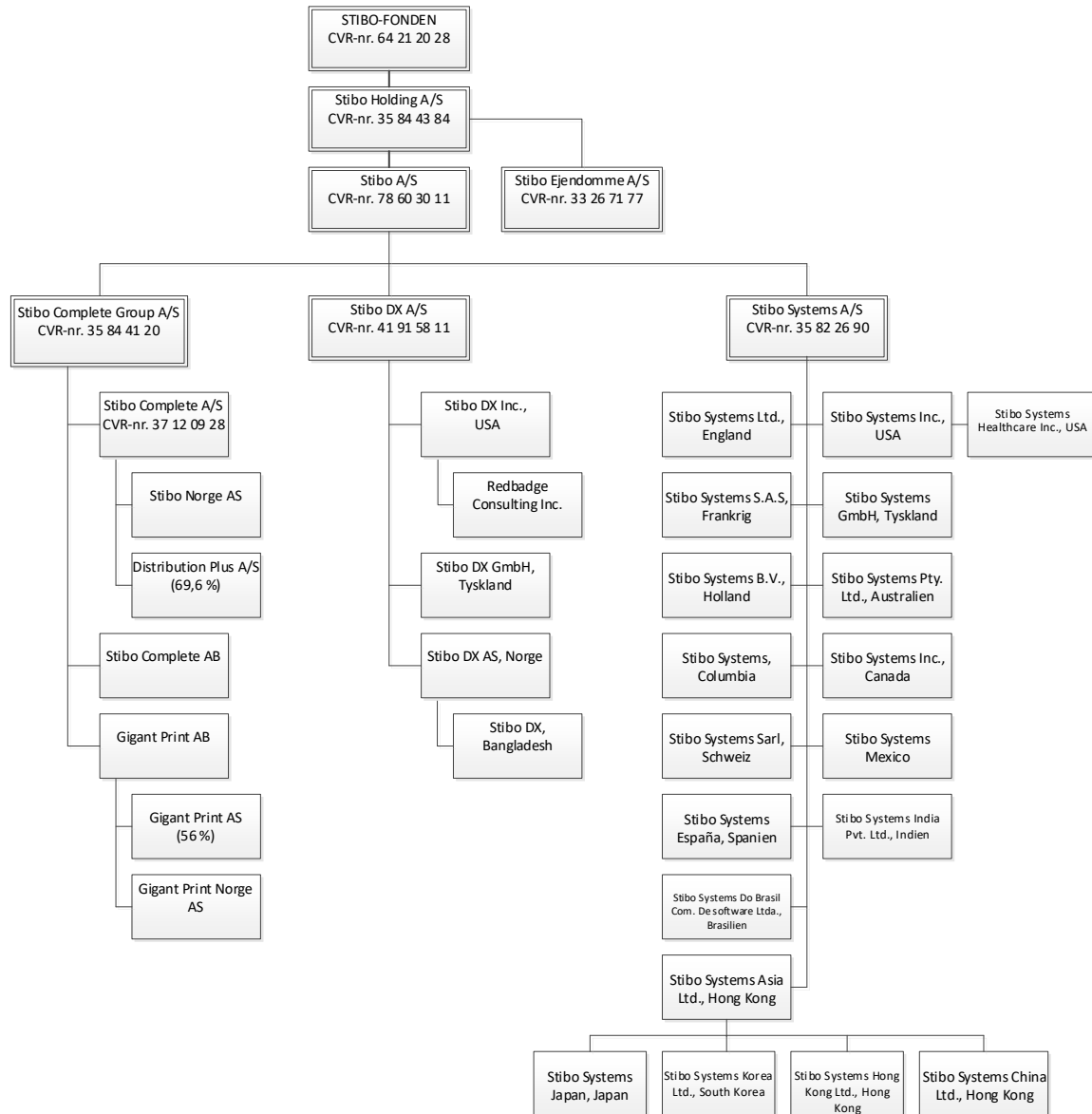
³ Inkluderer tilgodehavender og forpligtelser i forbindelse med køb og salg af varer og tjenesteydelser samt koncernintern finansiering samt afregning af sambeskatningsbidrag.

Koncern- og årsregnskab 1. maj - 30. april

Noter

21 Nærtstående parter (fortsat)

Koncernforhold



PENNEO

Underskrifterne i dette dokument er juridisk bindende. Dokumentet er underskrevet via Penneo™ sikker digital underskrift. Underskrivernes identiteter er blevet registereret, og informationerne er listet herunder.

“Med min underskrift bekræfter jeg indholdet og alle datoer i dette dokument.”

Torben Bonnerup Bedsted

Adm. direktør

På vegne af: Stibo Holding A/S

Serienummer: PID:9208-2002-2-072653029673

IP: 217.28.xxx.xxx

2022-07-01 13:59:07 UTC

NEM ID 

Ebbe Malte Iversen

Bestyrelsesformand

På vegne af: Stibo Holding A/S

Serienummer: 069e2a5d-e0aa-40b0-92cc-faf82692f907

IP: 93.166.xxx.xxx

2022-07-01 14:07:07 UTC

Mit  

Jørgen Huno Rasmussen

Næstformand

På vegne af: Stibo Holding A/S

Serienummer: PID:9208-2002-2-072270766240

IP: 146.70.xxx.xxx

2022-07-02 01:04:45 UTC

NEM ID 

Per Eslund Asmussen

Bestyrelse

På vegne af: Stibo Holding A/S

Serienummer: 0610a060-43d0-4b9c-b9da-12aa13e5a23e

IP: 85.191.xxx.xxx

2022-07-03 15:07:23 UTC

Mit  

Jakob Røddik Thøgersen

Dirigent

På vegne af: Stibo Holding A/S

Serienummer: PID:9208-2002-2-705008121768

IP: 148.64.xxx.xxx

2022-07-04 06:51:01 UTC

NEM ID 

Jakob Røddik Thøgersen

Bestyrelse

På vegne af: Stibo Holding A/S

Serienummer: PID:9208-2002-2-705008121768

IP: 148.64.xxx.xxx

2022-07-04 06:51:01 UTC

NEM ID 

Morten Friis

Statsautoriseret revisor

På vegne af: EY Godkendt Revisionspartnerselskab

Serienummer: CVR:30700228-RID:1267450157119

IP: 145.62.xxx.xxx

2022-07-04 08:29:58 UTC

NEM ID 

Penneo dokumentnøgle: BEGKI-5QXTS-JONDA-2WDED-IPD2H-JMONN

Dette dokument er underskrevet digitalt via **Penneo.com**. Signeringsbeviserne i dokumentet er sikret og valideret ved anvendelse af den matematiske hashværdi af det originale dokument. Dokumentet er låst for ændringer og tidsstempelt med et certifikat fra en betroet tredjepart. Alle kryptografiske signeringsbeviser er indlejret i denne PDF, i tilfælde af de skal anvendes til validering i fremtiden.

Sådan kan du sikre, at dokumentet er originalt

Dette dokument er beskyttet med et Adobe CDS certifikat. Når du åbner dokumentet

i Adobe Reader, kan du se, at dokumentet er certificeret af **Penneo e-signature service** <penneo@penneo.com>. Dette er din garanti for, at indholdet af dokumentet er uændret.

Du har mulighed for at efterprøve de kryptografiske signeringsbeviser indlejret i dokumentet ved at anvende Penneos validator på følgende websted: <https://penneo.com/validate>