

# **Fibo Intercon A/S**

Herningvej 4, 6920 Videbæk  
CVR-nr. 35 84 15 71

## **Årsrapport for 2017**

Årsrapporten er godkendt på den  
ordinære generalforsamling, d. 09.04.18

Henrik Brounbjerg Jeppesen  
Dirigent

---

Selskabsoplysninger m.v.	3
Ledelsespåtegning	4
Den uafhængige revisors revisionspåtegning	5 - 7
Ledelsesberetning	8
Resultatopgørelse	10
Balance	11 - 12
Egenkapitalopgørelse	13
Noter	14 - 23

---

---

**Selskabet**

---

Fibo Intercon A/S  
Herningvej 4  
6920 Videbæk  
Hjemmeside: [www.fibointercon.com](http://www.fibointercon.com)  
Hjemsted: Videbæk  
CVR-nr.: 35 84 15 71  
Regnskabsår: 01.01 - 31.12

---

**Direktion**

---

Henrik Brounbjerg Jeppesen

---

**Bestyrelse**

---

Carsten Bøgh Jakobsen  
Henrik Brounbjerg Jeppesen  
Peter Katholm  
Anders Uhre  
Kjeld Uhre

---

**Revision**

---

Beierholm  
Statsautoriseret Revisionspartnerselskab

---

**Pengeinstitut**

---

Vestjysk Bank A/S

---

**Modervirksomhed**

---

Fibo Intercon Holding ApS, Videbæk

Vi har dags dato aflagt årsrapporten for regnskabsåret 01.01.17 - 31.12.17 for Fibo Intercon A/S.

Årsrapporten aflægges i overensstemmelse med årsregnskabsloven.

Det er vores opfattelse, at årsregnskabet giver et retvisende billede af selskabets aktiver, passiver og finansielle stilling pr. 31.12.17 og resultatet af selskabets aktiviteter for regnskabsåret 01.01.17 - 31.12.17.

Ledelsesberetningen indeholder efter vores opfattelse en retvisende redegørelse for de forhold, beretningen omhandler.

Årsrapporten indstilles til generalforsamlingens godkendelse.

Videbæk, den 9. april 2018

**Direktionen**

Henrik Brounbjerg Jeppesen

**Bestyrelsen**

Carsten Bøgh Jakobsen  
Formand

Henrik Brounbjerg  
Jeppesen

Peter Katholm

Anders Uhre

Kjeld Uhre

# Den uafhængige revisors revisionspåtegning

---

## Til kapitalejerne i Fibo Intercon A/S

### Konklusion

Vi har revideret årsregnskabet for Fibo Intercon A/S for regnskabsåret 01.01.17 - 31.12.17, der omfatter resultatopgørelse, balance, egenkapitalopgørelse og noter, herunder anvendt regnskabspraksis. Årsregnskabet udarbejdes efter årsregnskabsloven.

Det er vores opfattelse, at årsregnskabet giver et retvisende billede af selskabets aktiver, passiver og finansielle stilling pr. 31.12.17 samt af resultatet af selskabets aktiviteter for regnskabsåret 01.01.17 - 31.12.17 i overensstemmelse med årsregnskabsloven.

### Grundlag for konklusion

Vi har udført vores revision i overensstemmelse med internationale standarder om revision og de yderligere krav, der er gældende i Danmark. Vores ansvar ifølge disse standarder og krav er nærmere beskrevet i revisionspåtegningens afsnit "Revisors ansvar for revisionen af årsregnskabet". Vi er uafhængige af selskabet i overensstemmelse med internationale etiske regler for revisorer (IESBA's etiske regler) og de yderligere krav, der er gældende i Danmark, ligesom vi har opfyldt vores øvrige etiske forpligtelser i henhold til disse regler og krav. Det er vores opfattelse, at det opnåede revisionsbevis er tilstrækkeligt og egnet som grundlag for vores konklusion.

### Ledelsens ansvar for årsregnskabet

Ledelsen har ansvaret for udarbejdelsen af et årsregnskab, der giver et retvisende billede i overensstemmelse med årsregnskabsloven. Ledelsen har endvidere ansvaret for den interne kontrol, som ledelsen anser for nødvendig for at udarbejde et årsregnskab uden væsentlig fejlinformation, uanset om denne skyldes besvigelser eller fejl.

Ved udarbejdelsen af årsregnskabet er ledelsen ansvarlig for at vurdere selskabets evne til at fortsætte driften, at oplyse om forhold vedrørende fortsat drift, hvor dette er relevant, samt at udarbejde årsregnskabet på grundlag af regnskabsprincippet om fortsat drift, medmindre ledelsen enten har til hensigt at likvidere selskabet, indstille driften eller ikke har andet realistisk alternativ end at gøre dette.

# Den uafhængige revisors revisionspåtegning

## Revisors ansvar for revisionen af årsregnskabet

Vores mål er at opnå høj grad af sikkerhed for, om årsregnskabet som helhed er uden væsentlig fejlinformation, uanset om denne skyldes besvigelser eller fejl, og at afgive en revisionspåtegning med en konklusion. Høj grad af sikkerhed er et højt niveau af sikkerhed, men er ikke en garanti for, at en revision, der udføres i overensstemmelse med internationale standarder om revision og de yderligere krav, der er gældende i Danmark, altid vil afdække væsentlig fejlinformation, når sådan findes. Fejlinformationer kan opstå som følge af besvigelser eller fejl og kan betragtes som væsentlige, hvis det med rimelighed kan forventes, at de enkeltvis eller samlet har indflydelse på de økonomiske beslutninger, som regnskabsbrugerne træffer på grundlag af årsregnskabet.

Som led i en revision, der udføres i overensstemmelse med internationale standarder om revision og de yderligere krav, der er gældende i Danmark, foretager vi faglige vurderinger og opretholder professionel skepsis under revisionen. Herudover:

- Identificerer og vurderer vi risikoen for væsentlig fejlinformation i årsregnskabet, uanset om denne skyldes besvigelser eller fejl, udformer og udfører revisionshandlinger som reaktion på disse risici samt opnår revisionsbevis, der er tilstrækkeligt og egnet til at danne grundlag for vores konklusion. Risikoen for ikke at opdage væsentlig fejlinformation forårsaget af besvigelser er højere end ved væsentlig fejlinformation forårsaget af fejl, idet besvigelser kan omfatte sammensværgelser, dokumentfalsk, bevidste udeladelser, vildledning eller tilsidesættelse af intern kontrol.
- Opnår vi forståelse af den interne kontrol med relevans for revisionen for at kunne udforme revisionshandlinger, der er passende efter omstændighederne, men ikke for at kunne udtrykke en konklusion om effektiviteten af selskabets interne kontrol.
- Tager vi stilling til, om den regnskabspraksis, som er anvendt af ledelsen, er passende, samt om de regnskabsmæssige skøn og tilknyttede oplysninger, som ledelsen har udarbejdet, er rimelige.
- Konkluderer vi, om ledelsens udarbejdelse af årsregnskabet på grundlag af regnskabsprincippet om fortsat drift er passende, samt om der på grundlag af det opnåede revisionsbevis er væsentlig usikkerhed forbundet med begivenheder eller forhold, der kan skabe betydelig tvivl om selskabets evne til at fortsætte driften. Hvis vi konkluderer, at der er en væsentlig usikkerhed, skal vi i vores revisionspåtegning gøre opmærksom på oplysninger herom i årsregnskabet eller, hvis sådanne oplysninger ikke er tilstrækkelige, modificere vores konklusion. Vores konklusioner er baseret på det revisionsbevis, der er opnået frem til datoen for vores revisionspåtegning. Fremtidige begivenheder eller forhold kan dog medføre, at selskabet ikke længere kan fortsætte driften.

## Den uafhængige revisors revisionspåtegning

---

- Tager vi stilling til den samlede præsentation, struktur og indhold af årsregnskabet, herunder noteoplysningerne, samt om årsregnskabet afspejler de underliggende transaktioner og begivenheder på en sådan måde, at der gives et retvisende billede heraf.

Vi kommunikerer med den øverste ledelse om blandt andet det planlagte omfang og den tidsmæssige placering af revisionen samt betydelige revisionsmæssige observationer, herunder eventuelle betydelige mangler i intern kontrol, som vi identificerer under revisionen.

### Udtalelse om ledelsesberetningen

Ledelsen er ansvarlig for ledelsesberetningen.

Vores konklusion om årsregnskabet omfatter ikke ledelsesberetningen, og vi udtrykker ingen form for konklusion med sikkerhed om ledelsesberetningen.

I tilknytning til vores revision af årsregnskabet er det vores ansvar at læse ledelsesberetningen og i den forbindelse overveje, om ledelsesberetningen er væsentligt inkonsistent med årsregnskabet eller vores viden opnået ved revisionen eller på anden måde synes at indeholde væsentlig fejlinformation.

Vores ansvar er derudover at overveje, om ledelsesberetningen indeholder krævede oplysninger i henhold til årsregnskabsloven.

Baseret på det udførte arbejde er det vores opfattelse, at ledelsesberetningen er i overensstemmelse med årsregnskabet og er udarbejdet i overensstemmelse med årsregnskabslovens krav. Vi har ikke fundet væsentlig fejlinformation i ledelsesberetningen.

Hobro, den 9. april 2018

### Beierholm

Statsautoriseret Revisionspartnerselskab  
CVR-nr. 32 89 54 68

Pia Axelsen

Statsaut. revisor  
MNE-nr. mne34347

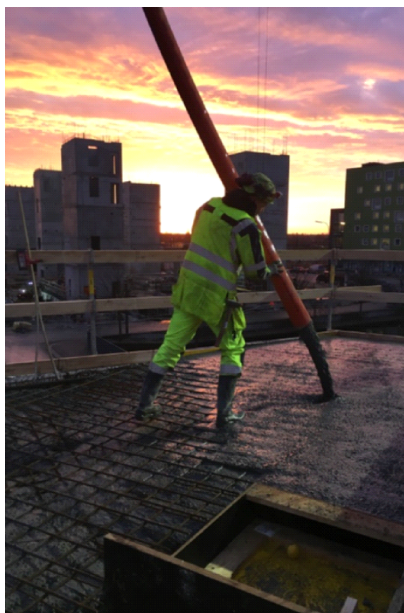
### Væsentligste aktiviteter

Selskabets primære aktivitet er at producere og forhandle mobile, -semimobile blandeanlæg, hvoraf 80% af omsætning går til eksportmarkederne.

Derudover er selskabets aktivitet bearbejdning af større komponenter op til 12 tons, især indenfor service og vedligehold af vindmøller. Denne omsætning ligger hovedsageligt til det danske marked.

### Udvikling i aktiviteter og økonomiske forhold

Resultatopgørelsen for tiden 01.01.17 - 31.12.17 udviser et resultat på DKK 129.394 mod DKK -897.906 for tiden 01.01.16 - 31.12.16. Balancen viser en egenkapital på DKK 730.994.



Produktion af genbrugsbeton i København

For Fibo Intercon har 2017 udviklet sig positivt i forhold til vores vækstambitioner på strategiske fokusområder.

Der har været stor fokus på at salg af mobile beton blandere, hvilket har resulteret i en vækst på 22% på dette forretningsområde.

Den totale vækst for 2017 udgør 8% og bruttofortjenesten er steget med 35%.

Sustainability inden for byggeri forventes af mange, at blive en lige så stor eksportvare, som vind har været for Danmark. Vi har derfor investeret rigtig mange ressourcer i at udvikle os på dette forretningsområde.

Vi har gennemført to projekter i København hvor eksisterende beton er blevet knust og "Upcyclet" til ny boligbeton i henhold the EN 206-1. Vi ser en stor eksportmulighed i dette og er allerede med i flere cluster om eksport samarbejde.

### Forventet udvikling

Der er gode vækstambitioner for 2018 og det begrundes i flere faktorer.

- Vi får nye forhandlere i Irland, England og Norge.
- Vi udvider vores forhandlernetværk i Tyskland og Frankrig.
- Derudover flyttes vores leverancer mere imod systemløsninger. Derfor arbejder vi med



strategiske partnere, hvor vi får komplementære produkter i vores produktprogram.

## Resultatopgørelse

Note	2017 DKK	2016 DKK
	<b>6.579.836</b>	<b>4.885.008</b>
<b>Bruttofortjeneste</b>		
1 Personaleomkostninger	-5.906.023	-5.683.217
	<b>673.813</b>	<b>-798.209</b>
<b>Resultat før af- og nedskrivninger</b>		
Af- og nedskrivninger af materielle anlægsaktiver	-323.633	-204.139
	<b>350.180</b>	<b>-1.002.348</b>
<b>Resultat før finansielle poster</b>		
Finansielle indtægter	0	69
Finansielle omkostninger	-176.452	-143.466
	<b>173.728</b>	<b>-1.145.745</b>
<b>Resultat før skat</b>		
Skat af årets resultat	-44.334	247.839
	<b>129.394</b>	<b>-897.906</b>
<b>Årets resultat</b>		
<b>Forslag til resultatdisponering</b>		
Overført resultat	129.394	-897.906
<b>I alt</b>	<b>129.394</b>	<b>-897.906</b>

<b>AKTIVER</b>		31.12.17	31.12.16
		DKK	DKK
Note			
	Udviklingsprojekter under udførelse	1.001.033	826.740
2	<b>Immaterielle anlægsaktiver i alt</b>	<b>1.001.033</b>	<b>826.740</b>
	Produktionsanlæg og maskiner	2.086.713	2.380.663
	Andre anlæg, driftsmateriel og inventar	187.420	65.099
	<b>Materielle anlægsaktiver i alt</b>	<b>2.274.133</b>	<b>2.445.762</b>
	Deposita	62.500	62.500
	<b>Finansielle anlægsaktiver i alt</b>	<b>62.500</b>	<b>62.500</b>
	<b>Anlægsaktiver i alt</b>	<b>3.337.666</b>	<b>3.335.002</b>
	Råvarer og hjælpematerialer	103.490	226.457
	Varer under fremstilling	472.139	0
	Fremstillede varer og handelsvarer	639.288	473.775
	<b>Varebeholdninger i alt</b>	<b>1.214.917</b>	<b>700.232</b>
	Igangværende arbejder for fremmed regning	30.433	76.928
	Tilgodehavender fra salg og tjenesteydelser	1.753.220	1.119.024
	Udskudt skatteaktiv	0	28.589
	Tilgodehavende selskabsskat	36.842	151.253
	Andre tilgodehavender	301.771	481.175
	Periodeafgrænsningsposter	94.438	181.841
	<b>Tilgodehavender i alt</b>	<b>2.216.704</b>	<b>2.038.810</b>
	<b>Likvide beholdninger</b>	<b>2.354</b>	<b>925.888</b>
	<b>Omsætningsaktiver i alt</b>	<b>3.433.975</b>	<b>3.664.930</b>
	<b>Aktiver i alt</b>	<b>6.771.641</b>	<b>6.999.932</b>

<b>PASSIVER</b>		31.12.17	31.12.16
		DKK	DKK
Note			
	Selskabskapital	500.000	500.000
	Reserve for udviklingsomkostninger	506.077	370.128
	Overført resultat	-275.083	-268.528
	<b>Egenkapital i alt</b>	<b>730.994</b>	<b>601.600</b>
	Hensættelser til udskudt skat	51.708	0
	<b>Hensatte forpligtelser i alt</b>	<b>51.708</b>	<b>0</b>
	Gæld til tilknyttede virksomheder	1.902.892	2.071.087
	<b>Langfristede gældsforpligtelser i alt</b>	<b>1.902.892</b>	<b>2.071.087</b>
	Gæld til øvrige kreditinstitutter	1.365.485	30.617
	Modtagne forudbetalinger vedrørende igangværende arbejder for fremmed regning	999.454	2.178.413
	Leverandører af varer og tjenesteydelser	936.796	1.584.269
	Deposita	76.501	0
	Anden gæld	707.811	533.946
	<b>Kortfristede gældsforpligtelser i alt</b>	<b>4.086.047</b>	<b>4.327.245</b>
	<b>Gældsforpligtelser i alt</b>	<b>5.988.939</b>	<b>6.398.332</b>
	<b>Passiver i alt</b>	<b>6.771.641</b>	<b>6.999.932</b>

<sup>3</sup> Eventualforpligtelser

<sup>4</sup> Pantsætninger og sikkerhedsstillelser

**Egenkapitalopgørelse**

Beløb i DKK	Selskabskapital	Reserve for udviklingsomkostninger	Overført resultat
Egenkapitalopgørelse for 01.01.17 - 31.12.17			
Saldo pr. 01.01.17	500.000	370.128	-268.528
Overførsler til/fra andre reserver	0	135.949	-135.949
Forslag til resultatdisponering	0	0	129.394
Saldo pr. 31.12.17	500.000	506.077	-275.083

	2017 DKK	2016 DKK
<b>1. Personalemkostninger</b>		
Lønninger	5.120.068	4.996.884
Pensioner	439.313	319.020
Andre omkostninger til social sikring	40.332	42.561
Andre personaleomkostninger	306.310	324.752
I alt	5.906.023	5.683.217
Gennemsnitligt antal beskæftigede i året	12	12

**2. Immaterielle anlægsaktiver**

Beløb i DKK	Udviklings- projekter under udførelse
Kostpris pr. 01.01.17	826.740
Tilgang i året	174.293
Kostpris pr. 31.12.17	1.001.033
Regnskabsmæssig værdi pr. 31.12.17	1.001.033

Udviklingsaktiviteterne omfatter primært udvikling af nyt software koncept blandede anlæg. Det forventes i det kommende regnskabsår, at softwarekonceptet vil være færdigudviklet, og investeringen vil øge indtjeningen fremadrettet.

### 3. Eventualforpligtelser

#### *Leasingforpligtelser*

Selskabet har indgået leasingkontrakter med en restløbetid på 2 måneder og en gennemsnitlig ydelse på t.DKK 5, i alt t.DKK 10.

Selskabet har indgået leasingkontrakter med en restløbetid på 7 måneder og en gennemsnitlig ydelse på t.DKK 6, i alt t.DKK 43.

Selskabet har indgået leasingkontrakter med en restløbetid på 18 måneder og en gennemsnitlig ydelse på t.DKK 3, i alt t.DKK 53.

Selskabet har indgået huslejekontrakt med 6 måneders opsigelse. Lejen i opsigelsesperioden udgør t.DKK 125.

#### *Garantiforpligtelser*

Selskabet har afgivet 12 måneders produktgaranti.

#### *Andre eventualforpligtelser*

Selskabet er sambeskattet med øvrige danske selskaber i koncernen og hæfter forholdsmæssigt for selskabsskatter og eventuelle forpligtelser til at indeholde kildeskat på renter, royalties og udbytter for de sambeskattede selskaber. Hæftelsen udgør maksimalt et beløb svarende til den andel af kapitalen i selskabet, der ejes direkte eller indirekte af den ultimative modervirksomhed. Den samlede skatteforpligtelse for de sambeskattede selskaber på balancedagen er endnu ikke opgjort. Der henvises til administrationselskabet Fibo Intercon Holding ApS' årsregnskab for yderligere oplysninger.

### 4. Pantsætninger og sikkerhedsstillelser

Til sikkerhed for gæld til kreditinstitutter på t.DKK 1.365 er der givet virksomhedspant på maksimalt t.DKK 1.500. Virksomhedspantet omfatter immaterielle rettigheder, motor-køretøjer, andre anlæg, driftsmateriel og inventar, varebeholdninger, tilgodehavender fra salg og tjenesteydelser samt drivmidler og andre hjælpeoffer. Den samlede regnskabsmæssige værdi af omfattede aktiver udgør t.DKK 6.293.

## 5. Anvendt regnskabspraksis

### GENERELT

Årsrapporten er aflagt i overensstemmelse med årsregnskabsloven for virksomheder i regnskabsklasse B med tilvalg af bestemmelser fra en højere regnskabsklasse.

Den anvendte regnskabspraksis er uændret i forhold til foregående år.

### Generelt om indregning og måling

I resultatopgørelsen indregnes indtægter i takt med, at de indtjenes, herunder indregnes værdireguleringer af finansielle aktiver og forpligtelser. I resultatopgørelsen indregnes ligeledes alle omkostninger, herunder afskrivninger og nedskrivninger.

I balancen indregnes aktiver, når det er sandsynligt, at fremtidige økonomiske fordele vil tilflyde selskabet, og aktivets værdi kan måles pålideligt. Forpligtelser indregnes i balancen, når det er sandsynligt, at fremtidige økonomiske fordele vil fragå selskabet, og forpligtelsens værdi kan måles pålideligt. Ved første indregning måles aktiver og forpligtelser til kostpris. Efterfølgende måles aktiver og forpligtelser som beskrevet nedenfor for hver enkelt regnskabspost.

Ved indregning og måling tages hensyn til forudsigelige tab og risici, der fremkommer inden årsrapporten aflægges, og som be- eller afkræfter forhold, der eksisterede på balancedagen.

### VALUTA

Årsrapporten er aflagt i danske kroner.

Transaktioner i fremmed valuta omregnes ved første indregning til transaktionsdagens kurs. Valutakursdifferencer, der opstår mellem transaktionsdagens kurs og kursen på betalingsdagen, indregnes i resultatopgørelsen som en finansiell post. Tilgodehavender, gældsforpligtelser og andre monetære poster i fremmed valuta omregnes til balancedagens valutakurs. Forskellen mellem balancedagens kurs og kursen på tidspunktet for tilgodehavendets eller gældsforpligtelsens opståen eller indregning i seneste årsrapport indregnes i resultatopgørelsen under finansielle indtægter og omkostninger. Anlægsaktiver, varebeholdninger og andre ikke monetære aktiver, der er erhvervet i fremmed valuta, omregnes til historiske valutakurser.



**5. Anvendt regnskabspraksis - fortsat -****LEASINGKONTRAKTER**

Leasingydelser vedrørende operationelle leasingkontrakter indregnes lineært i resultatopgørelsen over leasingperioden.

**RESULTATOPGØRELSE****Bruttofortjeneste**

Bruttofortjeneste indeholder nettoomsætning og omkostninger til råvarer og hjælpematerialer samt andre eksterne omkostninger.

**Nettoomsætning**

Indtægter ved salg af varer indregnes i resultatopgørelsen, såfremt levering og risikoovergang til køber har fundet sted inden udgangen af regnskabsåret, og når salgsbeløbet kan opgøres pålideligt og forventes indbetalt. Nettoomsætning måles til dagsværdi og opgøres ekskl. moms og afgifter opkrævet på vegne af tredjemand samt med fradrag af rabatter.

Indtægter fra levering af tjenesteydelser indregnes i takt med levering af tjenesteydelserne, hvorved nettoomsætningen svarer til salgsværdien af årets udførte arbejder, opgjort på grundlag af færdiggørelsesgraden på balancedagen (produktionsmetoden).

Entreprisekontrakter, hvor der leveres anlæg med høj grad af individuel tilpasning, indregnes i nettoomsætningen i takt med, at produktionen udføres, hvorved nettoomsætningen svarer til salgsværdien af årets udførte arbejder (produktionsmetoden).

**Omkostninger til råvarer og hjælpematerialer**

Omkostninger til råvarer og hjælpematerialer omfatter årets forbrug af råvarer og hjælpematerialer med tillæg af eventuelle forskydninger i lagerbeholdningen, herunder evt. svind.

Under omkostninger til råvarer og hjælpematerialer indregnes tillige nedskrivninger på lagerbeholdninger af råvarer og hjælpematerialer i det omfang, de ikke overstiger normale nedskrivninger.

**5. Anvendt regnskabspraksis** - fortsat -**Andre eksterne omkostninger**

Andre eksterne omkostninger omfatter omkostninger til distribution, salg og reklame, administration, lokaler og tab på debitorer i det omfang, de ikke overstiger normale nedskrivninger.

**Personaleomkostninger**

Personaleomkostninger omfatter løn, gager samt øvrige personalerelaterede omkostninger.

**Af- og nedskrivninger**

Afskrivninger på materielle anlægsaktiver tilsigter, at der sker systematisk afskrivning over aktivernes forventede brugstid. Der foretages lineære afskrivninger baseret på følgende brugstider og restværdier:

	Brugstid, år	Rest- værdi, procent
Produktionsanlæg og maskiner	1-10	0
Andre anlæg, driftsmateriel og inventar	3	0

Afskrivningsgrundlaget er aktivets kostpris fratrukket forventet restværdi ved afsluttet brugstid. Afskrivningsgrundlaget reduceres endvidere med eventuelle nedskrivninger. Brugstiden og restværdien fastsættes, når aktivet er klar til brug, og revurderes årligt.

Nedskrivninger af immaterielle og materielle anlægsaktiver foretages efter anvendt regnskabspraksis omtalt i afsnittet "Nedskrivning af anlægsaktiver".

**Andre finansielle poster**

Under andre finansielle poster indregnes renteindtægter og renteomkostninger, valutakursgevinster og -tab ved transaktioner i fremmed valuta m.v.

**Skat af årets resultat**

Årets aktuelle og udskudte skatter indregnes i resultatopgørelsen som skat af årets resultat med den del, der kan henføres til årets resultat, og direkte i egenkapitalen med den del, der kan henføres til poster indregnet direkte i egenkapitalen.

## 5. Anvendt regnskabspraksis - fortsat -

Selskabet er sambeskattet med danske koncernforbundne virksomheder.

Den aktuelle danske selskabsskat fordeles ved afregning af sambeskatningsbidrag mellem de sambeskattede virksomheder i forhold til disses skattepligtige indkomster. I tilknytning hertil modtager virksomheder med skattemæssigt underskud sambeskatningsbidrag fra virksomheder, der har kunnet anvende dette underskud til nedsættelse af eget skattemæssigt overskud.

## BALANCE

### Immaterielle anlægsaktiver

#### *Udviklingsprojekter under udførelse*

Udviklingsprojekter indregnes i balancen, hvor projektet tilsigter at udvikle et bestemt produkt eller en bestemt proces, som selskabet har til hensigt at fremstille henholdsvis benytte i produktionen. Udviklingsprojekter måles ved første indregning til kostpris. Kostprisen omfatter anskaffelsesprisen med tillæg af omkostninger direkte foranlediget af anskaffelsen, herunder lønninger og afskrivninger, der direkte kan henføres til udviklingsprojekterne, indtil aktivet er klar til brug. Renter af lån til at finansiere udviklingsprojekter i udviklingsperioden indregnes ikke i kostprisen. Øvrige udviklingsprojekter og udviklingsomkostninger indregnes i resultatopgørelsen i det år, de afholdes.

Udviklingsprojekter under udførelse overføres til færdiggjorte udviklingsprojekter, når aktivet er klar til brug.

Udviklingsprojekter måles efterfølgende i balancen til kostpris med fradrag af akkumulerede af- og nedskrivninger.

Gevinster og tab ved afhændelse af immaterielle anlægsaktiver opgøres som forskellen mellem en eventuel salgspris med fradrag af salgsmkostninger og den regnskabsmæssige værdi på salgstidspunktet.

### Materielle anlægsaktiver

Materielle anlægsaktiver omfatter produktionsanlæg og maskiner samt andre anlæg, driftsmateriel og inventar.

Materielle anlægsaktiver måles i balancen til kostpris med fradrag af akkumulerede af- og nedskrivninger.

## 5. Anvendt regnskabspraksis - fortsat -

Kostprisen omfatter anskaffelsesprisen samt omkostninger direkte tilknyttet anskaffelsen indtil aktivet er klar til brug. Renter af lån til at finansiere fremstillingen indregnes ikke i kostprisen.

Materielle anlægsaktiver afskrives lineært baseret på brugstider og restværdier, som fremgår af afsnittet "Af- og nedskrivninger".

Gevinster eller tab ved afhændelse af materielle anlægsaktiver opgøres som forskellen mellem en eventuel salgspris med fradrag af salgsomkostninger og den regnskabsmæssige værdi på salgstidspunktet fratrukket eventuelle omkostninger til bortskaffelse.

### Nedskrivning af anlægsaktiver

Den regnskabsmæssige værdi af anlægsaktiver, der ikke måles til dagsværdi, vurderes årligt for indikationer på værdiforringelse ud over det, som udtrykkes ved afskrivning.

Hvis selskabets realiserede afkast af et aktiv eller en gruppe af aktiver er lavere end forventet, anses dette som en indikation på værdiforringelse.

Foreligger der indikationer på værdiforringelse, foretages nedskrivningstest af hvert enkelt aktiv henholdsvis hver gruppe af aktiver.

Der foretages nedskrivning til genindvindingsværdien, hvis denne er lavere end den regnskabsmæssige værdi.

Som genindvindingsværdi anvendes den højeste værdi af nettosalgspris og kapitalværdi. Kapitalværdien opgøres som nutidsværdien af de forventede nettopengestrømme fra anvendelsen af aktivet eller aktivgruppen samt forventede nettopengestrømme ved salg af aktivet eller aktivgruppen efter endt brugstid.

Nedskrivninger tilbageføres, når begrundelsen for nedskrivningen ikke længere består.

### Varebeholdninger

Varebeholdninger måles til kostpris efter FIFO-princippet. Der nedskrives til nettorealiseringsværdien, hvis denne er lavere.

Kostpris for råvarer og hjælpematerialer samt handelsvarer opgøres som købspriser med tillæg af omkostninger direkte foranlediget af anskaffelsen.

## 5. Anvendt regnskabspraksis - fortsat -

Kostpris for fremstillede færdigvarer og varer under fremstilling opgøres som værdien af direkte medgåede materialer og løn. Renter af lån til at finansiere fremstillingen indregnes ikke i kostprisen.

Nettorealisationseværdien for varebeholdninger opgøres som salgssum med fradrag af færdiggørelsesomkostninger og omkostninger, der afholdes for at effektuere salget, og fastsættes under hensyntagen til omsættelighed, ukurans og udvikling i forventet salgspris.

### Tilgodehavender

Tilgodehavender måles til amortiseret kostpris, hvilket sædvanligvis svarer til pålydende værdi med fradrag af nedskrivninger til imødegåelse af tab.

Nedskrivninger til imødegåelse af tab opgøres på grundlag af en individuel vurdering af de enkelte tilgodehavender, når der på individuelt niveau foreligger en objektiv indikation på, at et tilgodehavende er værdiforringet.

Deposita, der er indregnet under aktiver, omfatter betalte deposita til udlejer vedrørende selskabets indgåede lejeaftaler.

### Igangværende arbejder for fremmed regning

Igangværende arbejder for fremmed regning måles til salgsværdien af det udførte arbejde med fradrag af foretagne acontofaktureringer på det enkelte igangværende arbejde.

Salgsværdien måles på baggrund af færdiggørelsesgraden på balancedagen og de samlede forventede indtægter på de enkelte igangværende arbejder. Færdiggørelsesgraden for det enkelte igangværende arbejde beregnes normalt som forholdet mellem det anvendte ressourceforbrug og det totale budgetterede ressourceforbrug. For enkelte igangværende arbejder, hvor ressourceforbruget ikke kan anvendes som grundlag, er der i stedet benyttet forholdet mellem afsluttede delaktiviteter og de samlede delaktiviteter for det enkelte igangværende arbejde.

Hvis salgsværdien for et igangværende arbejde ikke kan opgøres pålideligt, måles salgsværdien til de medgåede omkostninger eller nettorealisationseværdien, hvis denne er lavere.

Det enkelte igangværende arbejde indregnes i balancen under tilgodehavender eller gældsforpligtelser afhængigt af, hvorvidt nettoværdien af salgsværdien med fradrag af modtagne forudbetalinger er positiv eller negativ.

## 5. Anvendt regnskabspraksis - fortsat -

Når det er sandsynligt, at de totale omkostninger vil overstige de samlede indtægter på det enkelte igangværende arbejde, indregnes det samlede forventede tab som en hensat forpligtelse.

### Periodeafgrænsningsposter

Periodeafgrænsningsposter, der er indregnet under aktiver, omfatter afholdte omkostninger vedrørende efterfølgende regnskabsår.

### Likvide beholdninger

Likvide beholdninger omfatter indestående på bankkonti samt kontante beholdninger.

### Egenkapital

Et beløb svarende til de i balancen indregnede omkostninger til internt oparbejdede udviklingsprojekter indregnes under egenkapitalen i reserve for udviklingsomkostninger. Reserven måles med fradrag af udskudt skat og reduceres med af- og nedskrivninger på aktivet. Såfremt en nedskrivning af udviklingsomkostninger senere tilbageføres, reableres reserven med et tilsvarende beløb. Reserven opløses, når udviklingsomkostningerne udgår af virksomhedens drift, og det resterende beløb overføres til overført resultat. I overensstemmelse med lov nr. 738 om ændring af årsregnskabsloven m.v. af 1. juni 2015 foretages indregning i reserven først med virkning for udviklingsomkostninger, der indregnes første gang i balancen fra og med 01.01.16.

### Aktuelle og udskudte skatter

Skyldig og tilgodehavende aktuel skat indregnes i balancen som beregnet skat af årets skattepligtige indkomst, reguleret for betalte acontoskatter.

Skyldige og tilgodehavende sambeskatningsbidrag indregnes i balancen som selskabsskat under tilgodehavender eller gældsforpligtelser.

## 5. Anvendt regnskabspraksis - fortsat -

Udskudte skatteforpligtelser og udskudte skatteaktiver beregnes af alle midlertidige forskelle mellem regnskabsmæssige og skattemæssige værdier af aktiver og forpligtelser. Der indregnes dog ikke udskudt skat af midlertidige forskelle vedrørende skattemæssigt ikke afskrivningsberettiget goodwill samt andre poster, hvor midlertidige forskelle, bortset fra virksomhedsovertagelser, er opstået på anskaffelsestidspunktet uden at have effekt på resultat eller skattepligtig indkomst. I de tilfælde, hvor opgørelse af skatteværdien kan foretages efter forskellige beskatningsregler, måles udskudt skat på grundlag af den af ledelsen planlagte anvendelse af aktivet henholdsvis afvikling af forpligtelsen.

Udskudte skatteaktiver indregnes med den værdi, de efter vurdering forventes at kunne realiseres til ved modregning i udskudte skatteforpligtelser eller ved udligning i skat af fremtidig indtjening.

Udskudt skat måles på grundlag af de skatteregler og skattesatser, der med balancedagens lovgivning vil være gældende, når den udskudte skat forventes udløst som aktuel skat.

### Gældsforpligtelser

Deposita, der er indregnet under forpligtelser, omfatter indbetalte deposita fra lejere vedrørende selskabets udlejning af maskiner.

Langfristede gældsforpligtelser måles til kostpris på tidspunktet for stiftelse af gældsforholdet (lånoptagelsen). Gældsforpligtelserne måles herefter til amortiseret kostpris, hvor kurstab og låneomkostninger indregnes i resultatopgørelsen som en finansiel omkostning over løbetiden på grundlag af den beregnede, effektive rente på tidspunktet for stiftelse af gældsforholdet.

Kortfristede gældsforpligtelser måles til amortiseret kostpris, hvilket normalt svarer til gældens pålydende værdi.