



Building a better  
working world

EY's årsrapport 2017/18

# People + Business = EY

[ey.com/dk](http://ey.com/dk)

CVR-nr. 35 68 31 94

Ernst & Young Partnership P/S | Osvald Helmuths Vej 4 | 2000 Frederiksberg



# Indhold

- 3 **People + Business = EY**
- 4 Assurance
- 5 Advisory
- 6 Tax & Law
- 7 Transactions
- 8 **Stærk vækst – nordisk og globalt**
- 11 Den digitale revolution  
– digital confidence
- 12 Den foretrukne arbejdsgiver
- 14 EY Entrepreneur Of The Year  
– en hyldest til de fremmeste  
vækstskabere
- 16 Samfundsansvar
- 20 EY koncernen
- 21 Særlige risici og modervirksomheden
- 22 Hoved- og nøgletal
- 23 EY's danske ledelse
- 24 Selskabsoplysninger
- 25 Ledelsespåtegning
- 26 Den uafhængige revisors erklæring
- 29 Regnskab
- 36 Noter



# People + Business = EY

---

EY er et kompetent og sikkert valg for virksomheder, organisationer og det offentlige, når der er brug for rådgivning og revision, som skaber værdi. Vores kunder og potentielle kunder skal opleve, at vi altid har noget at byde på, altid dygtige EY'ere, der kan hjælpe med at gøre en forskel. Vi er en nordisk og globalt integreret virksomhed, og det kombinerer vi med et stærkt lokalt markedsfokus.

Vi hjælper et bredt udsnit af dansk erhvervsliv med at skabe tillid og tryghed til den økonomiske rapportering, med at forstå og overholde regnskabslovgivning, skattelovgivning, foretage opkøb og frasalg og med at håndtere de omvæltninger og udfordringer, de møder, når det gælder digital omstilling, cybersikkerhed, dataanalyse, automatisering og meget andet. Et velfungerende og succesfuldt erhvervsliv er afgørende for vores virksomhed og for samfundet. Og vi kan gøre en forskel. Det er det, vi mener med vores formål: Building a better working world.

## Et år med forandring

EY har i regnskabsåret 17/18 en omsætning på 1.832 mio. kr. Det er en vækst på 2,2 % i forhold til det foregående regnskabsår. Vi forventede en vækst på 5-7 %, og set i det lys er omsætningsudviklingen ikke fuldt på niveau med vores ambitioner. Der er imidlertid forretningsområder, der udvikler sig over forventning og mange positive momenter i året, der er gået, men vi skal have hele vores forretning med. EY i Danmark har været igennem en markant transformation over de seneste år. Vi står godt rustet til konkurrencen fremadrettet.

Resultat før skat udgør 56 mio. kr. (2016/17: -12 mio. kr.). Resultatet for 2016/17 var negativt påvirket af afhændelse af ejendom. Set i lyset af den generelle økonomiske udvikling i Danmark og i vores branche er resultatet tilfredsstillende.

Fra 1. juli 2018 er Torben Bender udpeget som ny adm. direktør. Tidligere adm. direktør Jesper Koefoed fortsætter i en rolle som bestyrelsesformand i EY i Danmark.

I det kommende regnskabsår forventer vi en højere vækst i omsætning end for regnskabsåret 17/18. Vi fortsætter med at styrke og udvikle vores position i markedet og arbejder for, at EY skal være det bedste valg for kunder og medarbejdere. Ambitionen er at øge vores kunde- og markedsorientering og skabe et stærkere brand gennem et øget kendskab og en mere distinkt profil i markedet.

# Assurance

---



Vores revisionsforretning leverer revision og rådgivning til virksomheder og organisationer – fra de største børsnoterede, globale koncerner, over offentlige institutioner til flere tusinde mindre og mellemstore virksomheder.

Høj kvalitet er kernen i vores forretning, og vi hjælper virksomheder med compliance, kontrol og risikostyring. Vi rådgiver også om regnskab samt yder bistand med forebyggelse og undersøgelse af sager om økonomisk kriminalitet.

Inden for revision har EY en flot markedsposition – både blandt de største og blandt mange mindre og mellemstore virksomheder. Omsætningen er på 954 mio. kr., og væksten i 17/18 er på 2,1 %.

Blandt virksomheder af offentlig interesse, de såkaldte 'public interest entities', betyder ny lovgivning, at en række kunder vil være tvunget til at vælge en anden revisor over de kommende år. EY er i dag revisor for 27 % af Danmarks top 100 virksomheder, og vi stræber mod altid at være et relevant valg.

Kernen i revisionsforretningen er at fremskaffe, analysere, validere, forstå, optimere og anvende forretningskritiske data. Vi investerer massivt i revisionsværktøjer og digitale løsninger, så vi er i stand til at håndtere voksende datamængder, afdække og forudse flere risici og levere en større og dybere indsigt. Vores revision er i dag fuldt digitaliseret, og dataanalyse skaber forandring i et stadig højere tempo. Herfra kan vi se en række tendenser, fx Artificial Intelligence (AI) og machine learning, automation og robotics, der yderligere vil accelerere udviklingen.

Den 1. juli 2018 har partner Jan C. Olsen overtaget ansvaret for EY's Assurance-forretning i Danmark og fortsætter vores stærke markedsfokus på tværs af vores 17 kontorer.

## Sub-service lines i Assurance

- ▶ Accounting Compliance & Reporting
- ▶ Climate Change & Sustainability Services
- ▶ Financial Accounting Advisory Services
- ▶ Financial Statement Audit
- ▶ Fraud Investigation & Dispute Services



**950**  
medarbejdere



**DKK 954 mio.kr.**  
(+2,1%)

# Advisory

Vores konsulentforretning tager i høj grad afsæt i de digitale udfordringer hos vores kunder, og vi bidrager med rådgivning om fx effektivisering, risikostyring, strategi og forretningsudvikling for at levere målbare resultater. I Norden arbejder Advisory som én samlet rådgivningsenhed. Det betyder, at vi hurtigt kan mobilisere vores konsulenter og sikre vores kunder adgang til de rette kompetencer, den rette viden og brancheindsigt.

Advisory nåede i Danmark en omsætning på 240 mio. kr. mod 244 mio. kr. året før, hvilket er et lille fald.

På flere områder er der positive takter, bl.a. rådgivning til det offentlige, hvor EY blev valgt som leverandør til statens rammeaftale for Management Consulting. Men der er også enkelte større projekter, der har krævet ekstra arbejde og flyttet fokus væk fra nye vækstmuligheder.

Vi ser fortsat et klart vækstpotentiale bl.a. inden for digitalisering, der i disse år udfordrer virksomheder til at forandre og udvikle deres forretningsmodeller og interne strukturer. Vi oplever stor interesse fra både nye og eksisterende kunder, der vil accelerere brugen af Robotics Process Automation (RPA) og Intelligent Automation – to områder, som i særlig grad vil tegne udviklingen af vores forretning, og hvor vi yderligere vil forankre og styrke vores position.



## Kompetenceområder i Advisory

- ▶ Performance Improvement
- ▶ Finance & Performance Management
- ▶ Supply Chain & Operations
- ▶ People Advisory Services
- ▶ Outsourcing Advisory
- ▶ Customer & Strategy

## IT Advisory & Digital Transformation

- ▶ Digital Strategy
- ▶ Technology Enabled Transformation

## Risk related services:

- ▶ Enterprise Risk Management
- ▶ Financial Services Risk Management
- ▶ Internal Audit
- ▶ IT Risk and Assurance



**190**  
medarbejdere



**DKK 240 mio.kr.**  
(-1,6%)

# Tax & Law

Tax & Law rådgiver vores kunder om deres skattemæssige forpligtelser og klæder dem på til at løse komplekse skatte spørgsmål. Vores skattespecialister hjælper kunderne til at forstå og håndtere deres skatteregnskaber og skatterapportering korrekt og give et indblik i skattekonsekvenser på tværs af forretningsaktiviteter. Vi tilbyder også en række juridiske services.

EY's skatteafdeling er en af Danmarks førende, og med vores stærke nordiske og globale integration forstår vi at kombinere lokal indsigt med regional og global viden.

Omsætningen i Tax & Law er for 17/18 på 434 mio. kr. Det er dog mindre end året før. Vi har styrket udviklingen af vores skatteorganisation og det ledelsesmæssige fokus, og står nu godt rustet og forventer igen at skabe vækst i 18/19. Fra september 2018 har vi udpeget en ny Head of Tax & Law i Danmark, partner Henrik Arhning, og sammensat et nyt, stærkt ledelsesteam med bred forankring i vores skatteforretning.

Vi ser et vækstområde inden for bl.a. skattecompliance og -rådgivning, hvor øget kompleksitet, regulering og globalisering stiller stadig nye krav. Hos Tax & Law sætter den hastige digitalisering af virksomheder og skatteadministration desuden et aftryk, og vi hjælper dagligt vores kunder med at navigere digitalt i nye tendenser inden for tax transparency, compliance og metoder.



## Sub-service lines i Tax & Law

- ▶ Business Tax Services
- ▶ International Tax Services
- ▶ Indirect Tax
- ▶ Law
- ▶ People Advisory Services
- ▶ Transaction Tax
- ▶ Global Compliance & Reporting
- ▶ EY Net Source



**330**  
medarbejdere



**DKK 434 mio.kr.**  
(-4,6%)

# Transactions

---



EY assisterer, når det gælder køb og salg af virksomheder, fusioner, joint ventures, værdiansættelser, due diligence, corporate finance og beslægtede services inden for virksomhedstransaktioner. Vi arbejder tæt sammen med vores udenlandske kolleger, og får direkte adgang til den enorme videnbank, som EY råder over globalt.

Vi arbejder sammen med kunder inden for en række sektorer blandt andet consumer products, private equity, energi, teknologi og detailhandel.

I Transactions oplever vi, at M&A i dag for alvor er blevet globalt – det bedste opkøbsmønne eller den bedste køber er oftest ikke begrænset af geografi. Med vores nordiske organisering og globale integration sikrer vi kritisk masse og styrket sektorspecialisering til gavn for vores kunder.

Omsætningen i 17/18 er på 204 mio. kr. Det er en markant stigning i forhold til sidste år. I løbet af året har vi styrket vores kompetencer inden for M&A og digital strategi, og forventer fortsat stor aktivitet i markedet inden for M&A. Fra et allerede højt niveau vokser den globale interesse for opkøb fortsat. Virksomheder søger nye vækstmuligheder gennem adgang til nye markeder, nye innovative produkter, services, processer eller hele forretningsmodeller, som kan udvikles. På den baggrund forventer vi fortsat tocifret vækst i det kommende regnskabsår.

## Sub-service lines i Transactions

- ▶ Transaction Support
- ▶ Valuation and Business Modelling
- ▶ Corporate Finance Strategy
- ▶ Infrastructure Advisory
- ▶ Lead Advisory (M&A)
- ▶ Operational Transaction Services
- ▶ Restructuring
- ▶ Transaction Tax



**110**  
medarbejdere



**DKK 204 mio.kr.**  
(+28,3%)

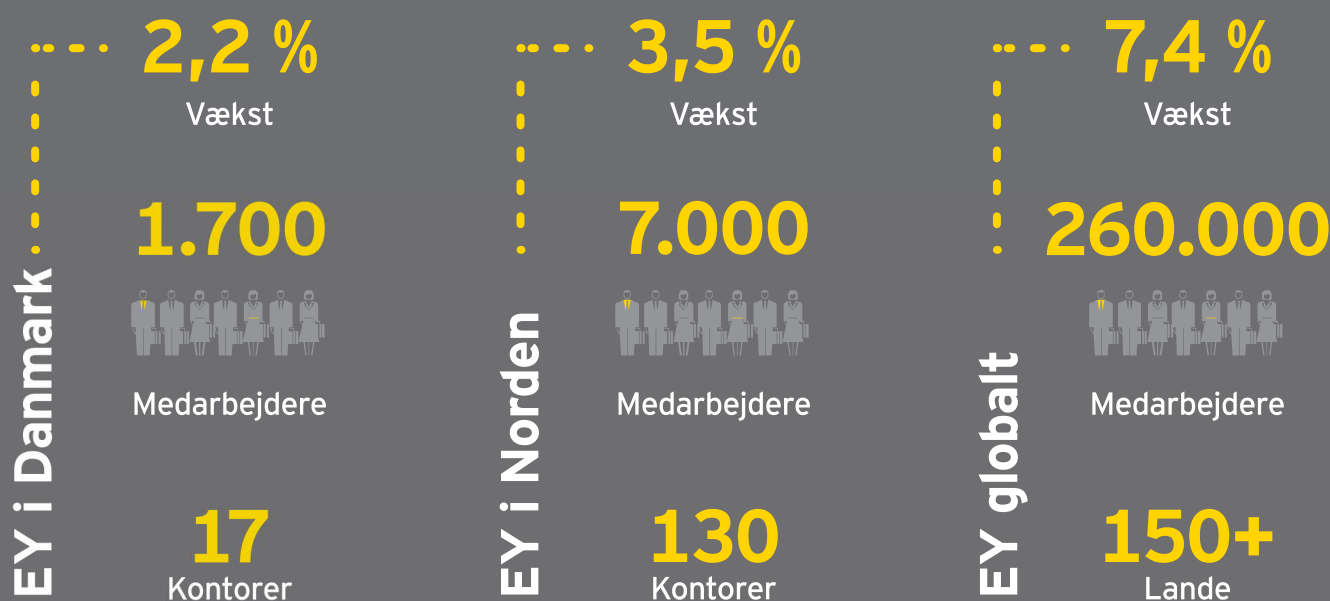
# Stærk vækst – nordisk og globalt

For 8. år i træk leverer EY flotte resultater og stærk vækst på globalt plan. Omsætningen i 2017/18 er tæt på 35 mia. USD. Det er en vækst på 7,4 % i forhold til sidste år, og der er vækst i alle service lines.

Den stærke integration af vores forretning både globalt og regionalt er en markant og unik styrke, og som matcher vores kunders tilgang og behov i stadig stigende grad.

Overalt kan vi mobilisere stærke teams, der arbejder ud fra ensartede metoder og trækker på erfaring og specialiseret viden, som vi kobler med lokalt kendskab og eksekvering.

Regionalt i Norden når EY en omsætning på 1,173 mia. USD. Det er en vækst på 3,5 % i forhold til året før, og der er vækst i alle de nordiske lande.



## Building a Better Working World

Building a better working world er EY's globale formål, og er et fundament og en drivkraft i alt, hvad vi gør – for vores kunder, medarbejdere og omverdenen. Vi er en stor, global organisation med kontorer i over 150 lande, vi har 260.000 højtuddannede og dygtige medarbejdere med adgang til en stor mængde viden og ekspertise, og vi har en bred berøringsflade til virksomheder, organisationer og myndigheder.

Derfor sætter vores arbejde som revisorer og rådgivere et aftryk på erhvervslivet og arbejdslivet, og vi kan gøre en positiv forskel. Vi bidrager til at skabe tillid og stabilitet på kapitalmarkederne, til at styrke konkurrencekraft og skabe arbejdspladser, til at hjælpe virksomheder med at håndtere udfordringer som globalisering, digitalisering og bæredygtighed. Fremtidens vækst og udvikling vil kræve nye eller bedre løsninger på mange af verdens udfordringer.



# 1.700



Antal medarbejdere i alt (ultimo)

Nyuddannede medarbejdere

# 69

startede som trainees  
i Assurance FY17 i Danmark

# 34,8 år

Gennemsnitsalder

# 3,7 år

Gennemsnitsanciennitet

# 42 %



# 58 %

Kønsmæssig fordeling K/M (ultimo)

# 89

Partnere (ultimo)

## Universum Student Survey 2018 <sup>1)</sup>

Danmark  
Business students

# # 13

(2017: nr. 13)

Danmark  
Professionals<sup>2)</sup>

# # 32

(2017: 17)

Norden  
Business students

# # 2

(2017: nr. 1)

Globalt  
Business students

# # 3

(2017: 4)

1) Rangordner hvem 4.500 studerende på førende universiteter i Danmark ser som deres foretrukne arbejdsgiver

2) Universum Professional Survey viser, hvilke arbejdsgivere de erfarne højtuddannede foretrækker



Penned Dokument Image: G08E2 EJZ1-GC VNBWE-NP40W-TB6MT

# Den digitale revolution – digital confidence

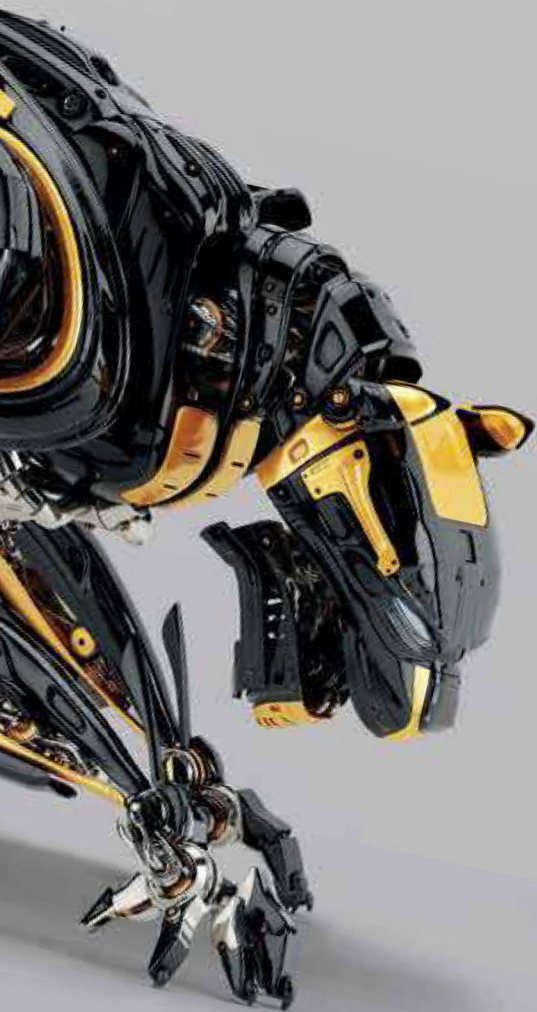
---

Vores branche er ligesom vores kunder i gang med en spændende digital omstilling.

Digitalisering gennemsyrrer i stadig højere grad vores løsninger, vores kundetilgang og forretningsudvikling i EY. Verden taler om den fjerde industrirevolution som udtryk for, at vi står midt i en teknologisk, social og økonomisk omvæltning, som vil ændre samfundet og måden at drive virksomheder på i fremtiden.

På tværs af industrier og brancher søger virksomheder nye digitale muligheder, og det sætter præg på såvel produktion og udvikling som produkter og services, og også måden virksomheder leverer på og interagerer med kunder på. Digital transformation er en drivkraft i disse år – for nogle en mulighed, for andre en trussel.

En ny bølge af teknologiforandringer såsom Internet of Things (IoT), virtual reality, kunstig intelligens og robotter har potentiale til at skabe endnu større omvæltninger, end vi har set hidtil. Vi hjælper vores kunder med at håndtere den digitale nutid og fremtid, med hvad vi kalder 'Digital confidence' – det kan gælde vækstmuligheder, optimering eller fx beskyttelse af systemer og data.



## Opkøb af EY BOX

I september 2017 oprustede vi med købet af strategikonsulentfirmaet EY BOX for at styrke vores position inden for rådgivning om strategi, teknologidrevet innovation og digital transformation.

EY BOX var dengang blot otte måneder gammel, men med et perspektiv og en tilgang, som komplementerede EY's services inden for strategi og virksomheds-transaktioner. EY BOX er med til at tilbyde vores kunder et forfriskende perspektiv på strategi og værdiskabelse. EY BOX har vækstet forretningen fra fire medarbejdere i september 2017 til mere end 20 medarbejdere i dag.

# Den foretrukne arbejdsgiver

## Flere EY'ere

Regnskabsåret begyndte med en velkomst til 750 nye trainees i Norden, og her i FY19 har vi budt velkommen til 800. I Danmark er vi ultimo FY18 2,4 % flere medarbejdere end samme tid sidste år.

Vores ambition er at være den foretrukne arbejdsgiver. Vi ønsker at rekruttere og fastholde de største talenter og udvikle de dygtigste ledere. Det er forudsætningen for, at vi kan udvikle og sammensætte de stærkeste teams, som er dedikerede til at løse udfordringer og levere holdbare løsninger for vores kunder.

Der er ultimo året færre partnere, dels på grund af fratrædelser, herunder grundet pension, og samtidig har vi ændret partnerstrukturen og indført en gruppe af Associate Partners.

## Flere kvindelige ledere

Kønsfordelingen hos EY i Danmark er i dag 58/42 M/K. Vi har de seneste år arbejdet målrettet for at tiltrække og fastholde flere kvindelige ledere – bl.a. gennem rekrutteringsinitiativer samt ledelsesmæssig udvikling og fokusering. Andelen af kvindelige partnere i EY i Norden er steget fra 18 % i FY17 til 19 % i FY18, og vi er tæt på vores mål om 20 % kvindelige partnere i 2020. Ser vi alene på Danmark, er andelen af kvindelige partnere desværre faldet en smule fra 8 % til 7 % det seneste år. Faldet skyldes enkelte fratrædelser blandt kvindelige partnere. Ved partnerforfremmelser i FY18 udgjorde kvinderne 33 % i Danmark. Vores mål er 30 %. I EY's danske bestyrelse, der er vores øverste danske ledelseslag, er 33 % (en ud af tre medlemmer) kvinder. I Nordic Executive,

der er vores øverste nordiske ledelsesorgan, er 20 % (fire ud af 20 medlemmer) kvinder pr. 30.6.2018.

## Digital kompetenceudvikling

Medarbejderudvikling er en central del af vores kultur, og vi stiller værktøjer og muligheder til rådighed, så vores medarbejdere kan udvikle sig i den retning, de ønsker. Helt centralt er vores kompetenceudviklingsprogram EYU – EY and You – der kombinerer erfaring, læring og coaching op gennem karrieren.

Desuden har vi i FY18 bl.a. lanceret EY Badges – et tilbud om læring med fokus på fagområder og kompetencer inden for Digital, Analytics og Emerging Technologies, som markedet efterspørger. Opdatering, efteruddannelse og nye kompetencer er afgørende for at holde os på forkant med den hastige teknologiske udvikling og fortsat kunne levere på højeste faglige niveau i vores projekter. Derfor kan alle medarbejdere nu optjene vigtige digitale kompetencer og certificeringer med EY Badges inden for fx data visualization, data science og artificial intelligence.

## Feedback i centrum

I 2018 har vi implementeret LEAD, EY's nye globale tilgang til karriere, udvikling og performance. Med LEAD lægger vi især vægt på transparent og løbende feedback, og ønsker at sikre bedre og hyppigere samtaler med nærmeste leder. Feedback gives og modtages flere gange årligt op mod 'Gold Standards', der omfatter inspirerende eksempler, som hver enkelt kan stræbe efter for at styrke lederskab, teaming og personlig udvikling.



## EY fejrer 110 år i Danmark

EY i Danmark har en lang tradition – det ældste firma vi kan føre historien tilbage til er fra 1908. Det betyder, at vi den 24. maj 2018 kunne fejre EY's 110 års fødselsdag. Fødselsdagen mindede os om, at vi i mere end et århundrede har hjulpet dansk erhvervsliv med at skabe tillid og indsigt og finde svar på de presserende udfordringer, de står overfor.



### Vi sætter turbo på karrieren

Vi skal inspirere og motivere dem, der begynder deres karriere hos os, og det er ikke kun træning, uddannelse og faglig viden, der gør en forskel – gode relationer, et stærkt netværk og et internationalt snit giver et vigtigt fundament for den videre karriere. I august i år bød vi velkommen til 144 trainees og graduates i Danmark og 800 i hele Norden. De gennemgik alle EY's Nordic Induction Program – et intensivt trænings- og læringsforløb over to uger, hvoraf den sidste uge samler alle nordiske deltagere i Toledo, Spanien sammen med ca. 100 af EY's egne instruktører og facilitatorer til et tætpakket kick-off.


### Stærkt engagerede medarbejdere på tværs af EY

Vi spørger hvert år alle medarbejdere om, hvad de synes om at arbejde hos EY. I 2018 når vi et højt niveau i Danmark, hvor vores overordnede engagement index igen stiger.

Engagement Index, som udgøres af fire spørgsmål omkring *satisfaction, advocacy, pride and commitment*, er nu på 77 % (mod 75 % i 2017), og er det højeste til dato i Danmark. Det er samtidig det højeste i Norden, hvor gennemsnittet er 75 %. I Danmark ligger vi desuden over det eksterne "best-in-class-benchmark", som vi i undersøgelsen kan sammenligne os med. Et højt engagement er afgørende for, at vi kan levere gode resultater, og vi er stolte af den flotte udvikling.

### Bestået revisoreksamen:

EY's kandidater har igen i år klaret sig rigtig flot og over landsgennemsnittet ved den skriftlige revisoreksamen A, B og C afholdt i august 2018. Det hænger sammen med vores klare fokus på eksamensforberedelsesforløbet, opbakning og støtte til SR-kandidater fra kolleger, ledere, SR-mentorer, undervisere og eksaminatorer og ikke mindst en flot og fokuseret præsentation af alle kandidaterne.

	 Eksamen A	Eksamen B	Eksamen C
EY-beståelsesprocent	84 %	61 %	82 %
Landsgennemsnit %	60 %	58 %	55 %



# EY Entrepreneur Of The Year – en hyldest til de fremmeste vækst

## De seneste 3 års vindere:

- 2017: Aller Aqua A/S
- 2016: Micro Matic A/S
- 2015: CASA A/S

Evnen til at inspirere andre og drive en succesfuld virksomhed – ofte hele vejen på den vanskelige rejse fra opstart til markedsleder – er virkelig noget særligt. Og det, synes vi, er værd at fejre.

Med EY Entrepreneur Of The Year har vi hyldet de bedste vækstskebere i Danmark i 22 år og stillet skarpt på de mest exceptionelle blandt en unik gruppe mennesker.

Vi er engagerede fortalere for entrepreneurskab, og vi synes, at historierne om disse driftige kvinder og mænd, der har mod og passion til at føre deres drømme ud i livet, skal fortælles.

Vækst handler ikke alene om at forbedre den økonomiske bundlinje. Det handler også om innovation, om at skabe arbejdspladser og om at udvikle teknologi og ikke mindst mennesker. Det er netop kombinationen af alle disse parametre, der kendetegner EY Entrepreneur Of The Year, og i sidste ende gør det til både Danmarks og verdens førende vækstskeberkonkurrence.



Penneo dokumentnøgler: GD8E2-EIEZM-GQYYN-NJBVU-1040W-TB6MT

# Entrepreneur of the Year™



tskabere

## Social Entrepreneurship – ny kategori i konkurrencen

Når vi taler om entrepreneurskab, er det vigtigt også at rumme det sociale. Derfor har EY i 2018 i samarbejde med Den Sociale Kapitalfond lanceret prisen Social Entrepreneurship i EY Entrepreneur Of The Year. Formålet er at øge investeringer og inspirere til større samfundsgavnlig iværksætterlyst.

Socialt entrepreneurskab kan fx have fokus på at forløse det fulde potentiale i arbejdsstyrken, styrke livskvalitet og muligheder for sårbare personer, bidrage til lokaludvikling eller løse andre store og presserende samfundsudfordringer.

Mennesker med ambitionen om at skabe 'social impact' i rammen af en profitabel forretningsmodel kan yde et betydningsfuldt bidrag til samfundet og fastholde og udvikle velfærd og innovation.



# Samfundsansvar

## Lovpligtig redegørelse for virksomhedens samfundsansvar 201/17, 8 jf. årsregnskabslovens § 99 a og b.

I EY har vi forpligtet os til vores globale formål Building a better working world, der er et fundament og en drivkraft i alt, hvad vi gør – for vores kunder, medarbejdere og omverdenen. Vi er en stor, global organisation med kontorer i over 150 lande, vi har 260.000 højtuddannede og dygtige medarbejdere med adgang til en stor mængde viden og ekspertise, og vi har en bred berøringsflade til virksomheder, organisationer og myndigheder.

Derfor sætter vores arbejde som revisorer og rådgivere et aftryk på erhvervslivet og arbejdslivet, og vi kan gøre en positiv forskel. Vi bidrager til at skabe tillid og stabilitet på kapitalmarkederne, til at styrke konkurrencekraft og skabe arbejdspladser, til at hjælpe virksomheder med at håndtere udfordringer som globalisering, digitalisering og bæredygtighed. Fremtidens vækst og udvikling vil kræve nye eller bedre løsninger på mange af verdens udfordringer.

Building a better working world er udgangspunktet for vores samfundsansvar og favner fire hovedområder:

**Our clients | Promoting sustainable, inclusive growth** – omfatter vores samfundsmæssige ansvar som revisions- og rådgivningsfirma og vores forpligtelse til som revisorer at agere som offentlighedens tillidsrepræsentant.

**Our people | Creating the highest performing teams** – omfatter vores indsats for at tiltrække, fastholde og udvikle de største talenter og mest kompetente ledere.

**Our communities | Supporting the next generation and impact entrepreneurs** – omfatter vores engagement i aktiviteter, hvor vi kan anvende vores viden og kompetencer til at styrke læring og entrepreneurskab i samfundet.

**Our climate | Supporting environmental sustainability** – omfatter vores indsats for at minimere den klima- og miljø-mæssige påvirkning fra vores bygninger og transport og optimere miljøvenligheden i vores dagligdag.

**FN's Global Compact** | Globalt har EY tiltrådt FN's Global Compact, der består af 10 principper for menneskerettigheder, arbejdstagerrettigheder, miljø og antikorrupcion og FN's verdensmål for bæredygtig udvikling. I Danmark støtter vi fuldt ud initiativet og principperne. For yderligere information, se EY's globale Communication on Progress på [ey.com](http://ey.com).

## Aktiviteter | Our clients | Promoting sustainable, inclusive growth

### Ansvarlighed i vores kerneforretning

Det er helt centralt for os at drive vores virksomhed på en ansvarlig måde og sikre, at ansvarlighed er en integreret del af vores forretning. Vores arbejde er underlagt et højt niveau af kvalitets- og risikostyring for at forebygge og undgå potentielle konflikter og problemstillinger i kundeforhold relateret til EY's uafhængighed, integritet og ansvar som revisor og rådgiver. EY's globale Code of Conduct indeholder en række klare retningslinjer for vores forretningsmæssige handlinger og adfærd, og EY's værdier er vigtige holdepunkter for vores målsætning om at gøre det rigtige. Målsætningen understøttes af en række politikker og procedurer, herunder bl.a.: EY's politik for insider trading, Privacy Policy om principperne for brug, beskyttelse og opbevaring af persondata samt vores globale Anti-Bribery Policy.

### Antikorrupcion

EY's Anti-Bribery Global Policy indeholder retningslinjer for vores medarbejdere i forhold til uetiske og ulovlige aktiviteter. Den understreger vores medarbejders forpligtelse til at overholde gældende antikorrupsionslovgivning og definerer, hvad der udgør bestikkelse, og den beskriver, hvordan man skal forholde sig, når bestikkelse opdages. I en stadig mere globaliseret verden har vi fokus på at forankre antikorrupsionstiltag på tværs af EY, og alle vores medarbejdere er forpligtede til at modtage undervisning. Mindst en gang årligt som en fast del af EY's procedurer skal alle EY Professionals og visse andre afhængig af roller og funktion, bekræfte, at de overholder EY's uafhængighedspolitik og -procedurer. For partnere sker dette hvert kvartal. Alle EY Professionals og partnere har bekræftet overholdelse i FY18. Ligeledes omfatter EY's indsats inden for antikorrupsion træning, der er obligatorisk for alle medarbejdere.

I EY's gennemsigtighedsrapport 2017/18 på [ey.com/dk](http://ey.com/dk) kan du finde en uddybende beskrivelse af vores kvalitetsstyringssystem, og hvordan vi lever op til de omfattende krav og regler, som er helt grundlæggende for vores virke.

EY's globale Supplier Code of Conduct sikrer ansvarlighed og uafhængighed i vores kontakt med leverandører.

### Fremmer forretningsdrevet CSR

Gennem vores rådgivningsenhed Climate Change and Sustainability Services (CCaSS) arbejder vi for at fremme forretningsdrevet CSR og sikre, at en stadig større del af danske virksomheder rapporterer og agerer i henhold til krav og forventninger.



## Dialog om Building a better working world på Folkemødet

For fjerde år i træk deltog EY i vigtige debatter til Folkemødet, hvor vi bl.a. satte fokus på emner, som har betydning for vores samfund, virksomheder, offentlige institutioner og borgere.

EY var bl.a. med til at sætte digitalisering i den offentlige sektor og teknologitrends i samfundet, digitalisering af byggeri og anlæg samt sociale investeringer til debat på folkemødet ved velbesøgte og livlige debatter.

## Aktiviteter | Our people | Creating the highest performing teams

Når det gælder menneskerettigheder, har vi særligt fokus på ligestilling og arbejdsmiljø.

### Mangfoldighed

Vi ønsker at tiltrække, fastholde og inspirere de dygtigste medarbejdere ud fra en mangfoldig sammensætning. Vi tror på, at denne mangfoldighed skaber de bedste resultater for vores kunder og vores egen organisation. Diversitet er derfor en væsentlig faktor i forhold til vores fremtidige vækst.

Et særligt fokusområde er at øge andelen af kvinder i ledende stillinger, og vi arbejder på flere områder for at nå tættere på vores mål om kønsmæssig ligestilling.

Eksempler på konkrete tiltag vi arbejder med:

- ▶ Processen for fremtidige lederstillinger og partnerkandidater.
- ▶ Processen for fremtidige kundeansvarlige på de største kunder.
- ▶ Deltagelse i internationale kvindenetværk og -udviklingsprogrammer.
- ▶ Minimum 30 % kvinder på vores lederudviklingsprogram for erfarne ledere.
- ▶ Øge bevidstheden om ulige faktorer ved evaluering af kvinder og mænd (Unconscious Bias).
- ▶ Analyser af medarbejderevalueringer for at afdække unaturlige forskelle mellem kønnene.
- ▶ Styrke re-entry efter endt barsel for både mænd og kvinder

Derudover har vi indført tre krav for at forbedre andelen af kvinder i ledende stillinger:

- ▶ **Fair representation** | Ved forfremmelser skal andelen af kvinder, der forfremmes fra et givent niveau, som minimum afspejle andelen af ansatte kvinder på det niveau, de forfremmes fra. Desuden skal andelen af kvinder afspejles i antallet af kundeansvarlige på vores største kunder.

- ▶ **No regression** | Den procentuelle andel af kvinder, vi har på forskellige niveauer, skal som minimum opretholdes.
- ▶ **No dilution** | Rekruttering – uanset niveau – må ikke udvande andelen af kvinder.

### Mål og resultater

Det er vores mål globalt, at 20 % af EY's partnere er kvinder i 2020. Dette mål omfatter også antallet af kvinder i vores øverste danske ledelse, bestyrelsen, samt for Nordic Executive, vores øverste nordiske ledelse. Som partnerejet virksomhed definerer vi EY's øvrige ledelse som den samlede nordiske partnerkreds. For at sikre det optimale grundlag for partnerforfremmelser blandt kvinder arbejder vi langsigtet med at øge andelen af kvinder på alle niveauer i organisationen.

- ▶ Fra FY17 til FY18 har vi øget den nordiske andel af kvindelige partnere fra 18 % til 19 %. (fra 14 % i FY13). I Danmark ser vi i år desværre et mindre fald i andelen af kvindelige partnere fra 8 % til 7 %. Faldet skyldes enkelte fratrædelser blandt kvindelige partnere.
- ▶ I bestyrelsen for EY i Danmark er 33 % kvinder (en ud af tre medlemmer) pr. 30.6.2018.
- ▶ I Nordic Executive er 20 % (fire ud af 20 medlemmer) kvinder pr. 30.6.2018.
- ▶ Ved partnerforfremmelser i FY18 udgjorde kvinderne 33 % i Danmark og 31 % i Norden. Vores mål er her 30 %.

### #IWD18 – #PressForProgress

EY var for tredje år i træk den globale sponsor for kampagne-temaet på International Women's Day i 2018; #PressForProgress. I Danmark markerede vi dagen med forskellige aktiviteter og på sociale medier, hvor medarbejdere delte, hvordan de ønskede at gøre en forskel for at skabe større kønsmæssig balance.

### Diversitet blandt nyansatte

Vi retter i højere og højere grad blikket mod STEM-uddannelserne (science, technology, engineering, mathematics) herhjemme for at tiltrække en større diversitet til vores medarbejdergruppe. Samtidig fokuserer vi på studielinjer, som er relevante for EY, men som har relativt få kvindelige studerende, og arbejder for at synliggøre EY her – fx gennem mentorprogrammet [Women in Consulting](#).

### Arbejdsmiljø og medarbejdertilfredshed

Vi gennemfører den lovpligtige Arbejdspladsvurdering (APV) og definerer klare indsatsområder inden for både sundhed og det fysiske og psykiske arbejdsmiljø. Indsatsområderne kobles med resultaterne af vores interne klimamåling, så vi hele tiden sikrer, at vi har defineret de rette handlingsplaner for forbedringer og

opfølgning. Undersøgelsen er senest gennemført i efteråret 2018, og så snart resultaterne foreligger, vil vi se på udviklingen i forhold til seneste undersøgelse og følge op på vores handlingsplaner.

I vores årlige klimamåling spørger vi alle medarbejdere om, hvad de synes om at arbejde hos EY. Det overordnede Engagement Index, som udgøres af fire spørgsmål omkring *satisfaction, advocacy, pride og commitment* er en vigtig indikator, som vi følger tæt. I 2017/18 ligger vores Engagement Index på 77 % (mod 75 % i 2017), og er det højeste til dato i Danmark. Det er samtidig det højeste i Norden, hvor gennemsnittet er 75 %.

#### Stigende engagement blandt kvinder

Det centrale Engagement Index blandt EY's kvindelige medarbejdere er de seneste år steget markant mere end blandt vores mandlige medarbejdere. Dermed mindskes uligheden betragteligt, selvom kvinderne fortsat ligger lidt lavere end mændene. Engagement Index fordelt på køn i 2018:

- ▶ Kvinder: 75 % (+21 pp siden 2015)
- ▶ Mænd: 79 % (+12 pp siden 2015)

#### Sundhed i hverdagen

I vores større kantiner har vi indført nøglehulsmærkning af menuerne. Vi har aktive personaleforeninger med bl.a. en række sportstilbud og stiller bl.a. fitnessrum til rådighed for medarbejderne i København. Gennem vores sundhedsforsikring tilbyder vi aldersbestemte sundhedstjek m.m.

### Aktiviteter | Our communities | Driving inclusive growth and Supporting the next generation

#### Den Sociale Kapitalfond

EY er en af de primære kompetencepartnere for Den Sociale Kapitalfond, der er Danmarks første sociale venturefond. Vi bidrager til fondens arbejde ved at stille vores kompetencer til rådighed ved analyser og øvrig assistance i forhold til investeringsforløb, særligt med due diligence i forbindelse med nye investeringer samt udvikling af disse. EY indgår også i Den Sociale Kapitalfonds Advisory Board.

#### ▶ Vækst med social bundlinje

I 2017/18 har EY igen bistået Den Sociale Kapitalfond med sparring og rådgivning om diverse opgaver i forbindelse med fondens aktiviteter og den øgede interesse for sociale investeringer i Danmark. Fokus har bl.a. været på udviklingen af Social Impact Bonds og lignende initiativer. EY deltog ligeledes på Folkemødet, hvor vi sammen med Den Sociale Kapitalfond og en række andre aktører diskuterede mulighederne og udfordringerne i relation til udviklingen af sociale investeringer i Danmark. På Folkemødet annoncerede EY og Den Sociale Kapital

derudover en ny kategori i EY Entrepreneur of the Year. Kategorien sætter fokus på Social Entrepreneurship, og har til formål at hylde de virksomheder, som skaber social impact i rammen af en profitabel forretning. Læs mere på s. 15.

#### Entrepreneurskab

Vi arbejder for at fremme og udvikle entrepreneurskab, som skaber arbejdspladser, bidrager til samfundsudviklingen og den økonomiske vækst. Bl.a. derfor hylder vi hvert år de bedste entreprenører både i Danmark og globalt med EY Entrepreneur Of The Year. Læs mere om EY Entrepreneur Of The Year på side 14. Entrepreneurskab skal fremmes tidligt, og derfor engagerer vi os også i iværksætterier blandt unge, bl.a. gennem Fonden for Entrepreneurskab.

#### ▶ EY støtter DM i entrepreneurskab for studerende

I et samarbejde med Fonden for Entrepreneurskab stiller EY dommere og rammer til rådighed, når tusindvis af iverdsige og entreprenante børn og unge fra hele landet skal prøve deres ideer af i dysten Danish Entrepreneurship Award. EY var igen i FY18 medvært for tre regionale mesterskaber i fondens Start Up Programme i henholdsvis København, Odense og Århus. Samtidig stillede EY med dommere i to forskellige kategorier til hvert regionale mesterskab.

#### Volunteering at Work – en samlende platform for corporate volunteering

I FY18 har vi forberedt udrulningen af programmet Volunteering at Work på nordisk plan. Med Volunteering at Work samler og styrker vi indsatsen for corporate volunteering i hele Norden. I Danmark har vi de seneste år bl.a. samarbejdet med Ungdommens Røde Kors i projektet "Læring for Livet", der hjælper udsatte børn og unge med at komme i gang med og gennemføre en uddannelse. Projektet er baseret på frivilligt arbejde, hvor vi giver vores medarbejdere mulighed for at engagere sig i projekter, som bl.a. mentorer og lektiehjælpere, ligesom de kan bruge deres viden og kompetencer på udviklingsprojekter i selve organisationen. Denne form for volunteering, hvor vi kan bringe vores viden og kompetencer i spil, er centralt for det nordiske program, hvor organisationerne, vi vælger at samarbejde med, skal have fokus på læring og entrepreneurskab.

EY blev i september 2017 hædret med Karnovs nystiftede Revisorpris, der gik til partnerne Søren Kok Olsen og Jørgen Blom for deres mangeårige arbejde med publikationen "Indsigt i årsregnskabsloven" og for deres arbejde med at fremme kvalitet i regnskabsaflæggelsen. Med prisen fulgte 20.000 kr., som Søren og Jørgen valgte at donere til Ungdommens Røde Kors' projekt "Læring for Livet".

## Aktiviteter | Our climate | Supporting environmental sustainability

### Vores klima- og miljømæssige fodaftryk

Vi søger at arbejde på en klima- og miljømæssig forsvarlig måde og finde nye måder at reducere vores miljøpåvirkning. Samtidig søger vi at integrere miljømæssige hensyn i vores forretningsmæssige beslutninger. Vores hovedkvarter på Frederiksberg i København er DGNB-guldcertificeret og er dimensioneret efter strenge internationale krav til miljøvenlighed. Alligevel kigger vi løbende på energibesparende tiltag både her og på vores 16 andre kontorer. Vores nye domicil bæredygtigheds certificeres også efter den internationale DGNB-standard, og målet er en guldkarakter.

Siden 2017/18 har vi samlet set reduceret vores udledning af CO<sub>2</sub> med 17,5 %. Den primære årsag er, at vi efter salget af vores domicil i København ikke længere har en bygning med overskydende kvadratmeter, men alene indregner opvarmning og køling af det areal, vi selv anvender. Udledningen fra vores ejendomme af el og varme er således reduceret med 51 % i forhold til sidste år.

Vores rejseaktivitet er imidlertid steget det seneste år, hvor bl.a. internationale kundeopgaver har betydet flere flyrejser - i alt en stigning på 28 %. Stort set alle rejser er nu booket gennem vores centrale rejseportal, hvorfra vi trækker og evaluerer rejsedata, hvilket er med til at påvirke stigningen, men også giver os bedre datagrundlag. Udledning fra bilkørsel i firmabiler er yderligere

reduceret over det seneste år med 10 %, primært grundet mindre kørsel. Antallet af firmabiler er stabilt.

Alle medarbejdere benytter i stigende grad Skype for Business i dagligdagen til interne møder på tværs af afdelinger og lande. Samtidig anvender vi videokonferencer med både kunder og samarbejdspartnere for at mindske fysisk rejseaktivitet. Desuden har vi på kontoret i København EY-cykler til rådighed, som medarbejdere kan benytte til transport til kundemøder m.m. i nærområdet.

Gennem vores kantineleverandør har vi i vores kantine i København etableret en madspiltsbuffet, hvor medarbejdere efter kantinenes lukketid kan hente en takeaway-box med overskydende mad. På den måde reducerer vi hver dag madspildet med 7-10 kg, som ellers ville være smidt ud. Desuden er vi begyndt at sortere madaffald og øvrigt affald i kantinen og vejer madaffaldet. Efter en indkøringsperiode begynder vi at registrere og måle madspildet metodisk for opfølgning. Endelig har vi indført portionsanretning af varme retter, som betyder, at vi fra starten af 2018 til oktober 2019 har reduceret kødforbruget med ca. to tons. Vores kantine har i snit 800 brugere dagligt.

Vi affaldssorterer bl.a. på papir, pap, metal, elektronik og glas m.m., og vi har i 2018 indført sortering til genbrug af Nespresso-kapsler fra vores kaffemaskiner. Senest ved indflytningen i vores nye domicil vil vi udvide affaldssortering til at omfatte flere områder.

**1.619 tons CO<sub>2</sub>**

Den samlede udledning er reduceret med 17,5 % fra 2016/17 til 2017/18

### CO<sub>2</sub>-udledning i alt i 2017/18 i tons

\* Data her udgør alene leasede biler

\*\* Data for el- og varmekonsum i rapporten dækker vores største lokationer og over 70 % af vores medarbejdere.

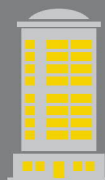
#### Personbiler, forretningsrejser\*



**289 tons**

-10 %

#### Ejendomme/el- og varme\*\*



**472 tons**

-51 %

#### Flytransport, forretningsrejser



**858 tons**

EY's +28 %ort 2017/18 | 19

# EY-koncernen

---

Årsrapporten omfatter koncernregnskab for Ernst & Young Partnership P/S, Ernst & Young Godkendt Revisionspartnerselskab, EY Netsource A/S, EY Grønland Statsautoriseret Revisionsanpartsselskab og EY Ejendommen Flintholm K/S (tomt selskab), samt årsregnskab for modervirksomheden.

Koncernen driver revisions- og rådgivningsvirksomhed i Danmark.

Årsrapporten for perioden 1. juli 2017 – 30. juni 2018 er i lighed med sidste år aflagt efter IFRS som godkendt af EU og danske oplysningskrav efter årsregnskabsloven.

Der er ikke indtrådt væsentlige begivenheder efter regnskabsårets udløb af betydning for årsrapporten.



# Særlige risici og modervirksomheden

## Markedsmæssige risici

EY er i markedet blandt de førende og har en solid og alsidig kundeportefølje indenfor revision og rådgivning, der spænder lige fra de helt små kunder til en lang række af de største og førende virksomheder i Danmark. EY er kendt og respekteret for at levere høj kvalitet, og vi lægger i hele vores virksomhed stor vægt på dette i alle vores processer, lige fra kvalitetsstyring til HR-mæssige forhold. I den øvre ende af markedet har vi de andre store revisions- og rådgivningsfirmaer som vores primære konkurrenter. Vores strategi er fortsat at drive revision og rådgivning på højeste niveau med den personlige kontakt og sparring som væsentlige og bærende elementer i vores ydelser. Det er vores vurdering, at vi med dette som en del af vores firmakultur og strategi fortsat vil udbygge vores markedsposition.

## Finansielle risici

EY er som følge af sin kapitalstruktur kun begrænset eksponeret over for ændringer i renteniveau. Tilsvarende er EY's valutarisici begrænsede, da langt størstedelen af virksomhedens transaktioner sker i DKK og EUR.

EY's kreditrisiko knytter sig primært til nettopengebindinger i tilgodehavender fra salg af tjenesteydelser samt i igangværende tjenesteydelser. De samlede pengebindinger i disse poster udgør på balancedagen netto 526 mio. kr. EY har ikke væsentlige debitorrisici vedrørende enkelte kunder eller samarbejdspartnere. Samtidig har EY en kreditpolitik for vurdering af kunder og

kreditrisici, der historisk har medført relativt begrænsede tab på tilgodehavender. De samlede omkostningsførte tab på tilgodehavender udgjorde de seneste år under 1 % af nettoomsætningen. Som følge af den økonomiske situation i Danmark og internationalt er kreditrisikoen generelt faldet over de seneste år. Vi har dog fortsat fokus på den overordnede kreditvurdering samt på likviditetsstyring og inddrivelse af fordringer på de enkelte engagementer.

Der henvises i øvrigt til note 29 i koncern- og årsregnskabet.

## Moderselskabet

Moderselskabet aktiviteter består af udlejning af driftsmidler og kunder. Som betaling for anvendelse heraf modtager selskabet forpagtningsafgift fra Ernst & Young P/S. Desuden stiller selskabet finansiering til rådighed for koncernen. Herudover besidder selskabet alle kapitalandele i Ernst & Young P/S og EY Ejendommen Flintholm K/S

Årets resultat udgør et overskud på 53 mio.kr mod et underskud på 4 mio.kr. i 2016/17. Resultatet i 2016/17 var negativt påvirket af nedskrivning af kapitalandele i EY Ejendommen Flintholm K/S som følge af underskud i selskabet på grund af tab ved salg af koncernens domicilejendom i København. Under hensyntagen hertil anses resultatet for at være tilfredsstillende.

For 2018/19 forventes et positivt resultat.



## Gennemsigtighedsrapport 2018

EY's gennemsigtighedsrapport for 2018 findes på [ey.com/dk](http://ey.com/dk). Her giver vi et indblik i og rapporterer om en række væsentlige forhold om firmaet. I rapporten er firmaets juridiske struktur, ejerskab og ledelsesstruktur beskrevet. Vi beskriver vores globale netværk, den internationale ledelsesstruktur og vores værdier samt gennemgår elementerne i kvalitetsstyringssystemet. Til sidst findes direktionens erklæring om kvalitetsstyringssystemet og retningslinjer for uafhængighed, omsætningen fordelt på forretningssegmenter og opgavetyper samt en oversigt over revisions- og erklæringskunder omfattet af revisorlovens § 21, stk. 3, kaldet "virksomheder af offentlig interesse".

# Hoved- og nøgletal

1. juli 2017 - 30. juni 2018

HOVED- OG NØGLETAL KONCERNEN

mio.kr.	2017/18	2016/17	2015/16	2014/15 15 mdr.
<b>Hovedtal</b>				
Omsætning	1.832	1.792	1.655	2.063
Resultat af primær drift	70	85	85	95
Særlige poster	-	-96	-	-
Resultat efter særlige poster	70	-11	85	95
Resultat af finansielle poster	-14	-42	-49	-54
Resultat før skat	56	-53	36	41
Årets resultat	56	-54	35	37
Årets totalindkomst	56	-12	36	37
<b>Langfristede aktiver</b>				
Langfristede aktiver	187	154	1.290	1.318
Kortfristede aktiver	873	1.891	923	968
Aktiver i alt	1.060	2.045	2.213	2.286
<b>Selskabskapital</b>				
Egenkapital	77	22	59	47
Langfristede forpligtelser	61	130	1.220	1.161
Kortfristede forpligtelser	921	1.893	934	1.078
<b>Pengestrøm fra driftsaktivitet</b>				
Pengestrøm fra driftsaktivitet	-62	232	143	-55
<b>Pengestrøm fra investeringsaktivitet, netto</b>				
Pengestrøm fra investeringsaktivitet, netto	1.028	-17	-9	28
Heraf investering i materielle aktiver	-19	-18	-6	-34
<b>Pengestrøm fra finansieringsaktivitet</b>				
Pengestrøm fra finansieringsaktivitet	-973	-239	-111	16
Pengestrøm i alt	-8	-24	23	-12
<b>Nøgletal</b>				
Overskudsgrad	3,8	-0,6	5,1	4,6
Afkast af den investerede kapital	141,6	-27,2	288,1	402,8
Likviditetsgrad	94,7	99,9	98,8	89,8
<b>Egenkapitalandel</b>				
Egenkapitalandel	7,3	1,1	2,7	2,1
Egenkapitalforrentning	112,5	-133,3	118,6	157,6
<b>Gennemsnitligt antal fuldtidsbeskæftigede (ekskl. Partnere)</b>				
Gennemsnitligt antal fuldtidsbeskæftigede (ekskl. Partnere)	1.540	1.473	1.426	1.454

Nøgletallene er beregnet efter Finansforeningens anbefalinger. Der henvises til definitioner og begreber i koncern- og årsregnskabet.

Koncern- og årsregnskabet for 2014/15 omfatter perioden 6. marts 2014 - 30 juni 2015.

# EY's danske ledelse

## Bestyrelse



**Jesper Koefoed**  
Formand



**Erik Mamelund**



**Mette Storm**

## Service line-ledere og CEO



**Torben Bender**  
Partner | CEO



**Jan C. Olsen**  
Partner | Assurance Big Cities



**Henrik Arnhung**  
Partner | Tax & Law



**Peter K. Eilertsen**  
Partner | Assurance Local Regions



**René Ravn**  
Partner | Advisory



**Jon Midtgaard**  
Partner | Assurance Local Regions



**Søren P. Krejler**  
Partner | Transactions

# Selskabsoplysninger

---

Ernst & Young Partnership P/S  
Osvald Helmuths Vej 4  
Postboks 250  
2000 Frederiksberg  
Telefon: 73 23 30 00  
Telefax: 72 29 30 30  
Hjemmeside: [www.ey.dk](http://www.ey.dk)

CVR-nr.: 35 68 31 94  
Stiftet: 6. marts 2014  
Hjemsted: København  
Regnskabsår: 1. juli - 30. juni

## Bestyrelse

Jesper Koefoed (formand)  
Mette Storm  
Erik Mamelund

## Direktion

Torben Bender

## Komplementar

Komplementarselskabet af 1. januar 2008 A/S  
Osvald Helmuths Vej 4  
Postboks 250  
2000 Frederiksberg

## Revision

BDO Statsautoriseret revisionsaktieselskab  
Havneholmen 29  
1561 København V

## Generalforsamling

Ordinær generalforsamling  
afholdes 26. november 2018



# Ledespåtegning

---

Bestyrelse og direktion har dags dato behandlet og godkendt årsrapporten for regnskabsåret 1. juli 2017 - 30. juni 2018 for Ernst & Young Partnership P/S.

Årsrapporten er aflagt i overensstemmelse med International Financial Reporting Standards som godkendt af EU og danske oplysningskrav efter årsregnskabsloven.

Det er vores opfattelse, at koncernregnskabet og årsregnskabet giver et retvisende billede af koncernens og selskabets aktiver, passiver og finansielle stilling pr. 30. juni 2018 samt af resultatet

af koncernens og selskabets aktiviteter og pengestrømme for regnskabsåret 1. juli 2017 - 30. juni 2018.

Ledelsesberetningen indeholder efter vores opfattelse en retvisende redegørelse for udviklingen i koncernens og selskabets aktiviteter og økonomiske forhold, årets resultater, pengestrømme og finansielle stilling samt en beskrivelse af de væsentligste risici og usikkerhedsfaktorer, som koncernen og selskabet står overfor.

Årsrapporten indstilles til generalforsamlingens godkendelse.

København, den 26. november 2018

Direktion

---

Torben Bender  
CEO og Country Managing Partner

Bestyrelse

---

Jesper Koefoed  
Formand

---

Mette Storm



---

Erik Mamelund

# Den uafhængige revisors erklæring

---

## Til kapitalejeren i Ernst & Young Partnership P/S

### Påtegning på koncernregnskabet og årsregnskabet

#### Konklusion

Vi har revideret koncernregnskabet og årsregnskabet for Ernst & Young Partnership P/S for regnskabsåret 1. juli 2017 - 30. juni 2018, der omfatter totalindkomstopgørelse, balance, egenkapitalopgørelse, pengestrømsopgørelse og noter, herunder anvendt regnskabspraksis, for såvel koncernen som selskabet. Koncernregnskabet og årsregnskabet udarbejdes efter International Financial Reporting Standards som godkendt af EU og yderligere krav i årsregnskabsloven.

Det er vores opfattelse, at koncernregnskabet og årsregnskabet giver et retvisende billede af koncernens og selskabets aktiver, passiver og finansielle stilling pr. 30. juni 2018 samt af resultatet af koncernens og selskabets aktiviteter og pengestrømme for regnskabsåret 1. juli 2017 - 30. juni 2018 i overensstemmelse med International Financial Reporting Standards som godkendt af EU og yderligere krav i årsregnskabsloven.

#### Grundlag for konklusion

Vi har udført vores revision i overensstemmelse med internationale standarder om revision og de yderligere krav, der er gældende i Danmark. Vores ansvar ifølge disse standarder og krav er nærmere beskrevet i revisionspåtegningens afsnit "Revisors ansvar for revisionen af koncernregnskabet og årsregnskabet". Vi er uafhængige af koncernen i overensstemmelse med internationale etiske regler for revisorer (IESBA's Etiske regler) og de yderligere krav, der er gældende i Danmark, ligesom vi har opfyldt vores øvrige etiske forpligtelser i henhold til disse regler og krav. Det er vores opfattelse, at det opnåede revisionsbevis er tilstrækkeligt og egnet som grundlag for vores konklusion.

#### Udtalelse om ledelsesberetningen

Ledelsen er ansvarlig for ledelsesberetningen.

Vores konklusion om koncernregnskabet og årsregnskabet omfatter ikke ledelsesberetningen, og vi udtrykker ingen form for konklusion med sikkerhed om ledelsesberetningen.

I tilknytning til vores revision af koncernregnskabet og årsregnskabet er det vores ansvar at læse ledelsesberetningen og i den forbindelse overveje, om ledelsesberetningen er væsentligt

inkonsistent med koncernregnskabet eller årsregnskabet eller vores viden opnået ved revisionen eller på anden måde synes at indeholde væsentlig fejlinformation.

Vores ansvar er derudover at overveje, om ledelsesberetningen indeholder krævede oplysninger i henhold til årsregnskabsloven.

Baseret på det udførte arbejde er det vores opfattelse, at ledelsesberetningen er i overensstemmelse med koncernregnskabet og årsregnskabet og er udarbejdet i overensstemmelse med årsregnskabslovens krav. Vi har ikke fundet væsentlig fejlinformation i ledelsesberetningen.

#### Ledelsens ansvar for koncernregnskabet og årsregnskabet

Ledelsen har ansvaret for udarbejdelsen af et koncernregnskab og årsregnskab, der giver et retvisende billede i overensstemmelse med International Financial Reporting Standards som godkendt af EU og yderligere krav i årsregnskabsloven.

Ledelsen har endvidere ansvaret for den interne kontrol, som ledelsen anser for nødvendig for at udarbejde et koncernregnskab og et årsregnskab uden væsentlig fejlinformation, uanset om denne skyldes besvigelser eller fejl.

Ved udarbejdelsen af koncernregnskabet og årsregnskabet er ledelsen ansvarlig for at vurdere koncernens og selskabets evne til at fortsætte driften; at oplyse om forhold vedrørende fortsat drift, hvor dette er relevant; samt at udarbejde koncernregnskabet og årsregnskabet på grundlag af regnskabsprincippet om fortsat drift, medmindre ledelsen enten har til hensigt at likvidere koncernen eller selskabet, indstille driften eller ikke har andet realistisk alternativ end at gøre dette.

#### Revisors ansvar for revisionen af koncernregnskabet og årsregnskabet

Vores mål er at opnå høj grad af sikkerhed for, om koncernregnskabet og årsregnskabet som helhed er uden væsentlig fejlinformation, uanset om denne skyldes besvigelser eller fejl, og at afgive en revisionspåtegning med en konklusion. Høj grad af sikkerhed er et højt niveau af sikkerhed, men er ikke en garanti for,

at en revision, der udføres i overensstemmelse med internationale standarder om revision og de yderligere krav, der er gældende i Danmark, altid vil afdække væsentlig fejlinformation, når sådan findes. Fejlinformationer kan opstå som følge af besvigelser eller fejl og kan betragtes som væsentlige, hvis det med rimelighed kan forventes, at de enkeltvis eller samlet har indflydelse på de økonomiske beslutninger, som regnskabsbrugerne træffer på grundlag af koncernregnskabet og årsregnskabet.

Som led i en revision, der udføres i overensstemmelse med internationale standarder om revision og de yderligere krav, der er gældende i Danmark, foretager vi faglige vurderinger og opretholder professionel skepsis under revisionen. Herudover:

- ▶ Identificerer og vurderer vi risikoen for væsentlig fejlinformation i koncernregnskabet og årsregnskabet, uanset om denne skyldes besvigelser eller fejl, udformer og udfører revisionshandlinger som reaktion på disse risici samt opnår revisionsbevis, der er tilstrækkeligt og egnet til at danne grundlag for vores konklusion. Risikoen for ikke at opdage væsentlig fejlinformation forårsaget af besvigelser er højere end ved væsentlig fejlinformation forårsaget af fejl, idet besvigelser kan omfatte sammensværgelser, dokumentfalsk, bevidste udeladelser, vildledning eller tilsidesættelse af intern kontrol.
- ▶ Opnår vi forståelse af den interne kontrol med relevans for revisionen for at kunne udforme revisionshandlinger, der er passende efter omstændighederne, men ikke for at kunne udtrykke en konklusion om effektiviteten af koncernens og selskabets interne kontrol.
- ▶ Tager vi stilling til, om den regnskabspraksis, som er anvendt af ledelsen, er passende, samt om de regnskabsmæssige skøn og tilknyttede oplysninger, som ledelsen har udarbejdet, er rimelige.
- ▶ Konkluderer vi, om ledelsens udarbejdelse af koncernregnskabet og årsregnskabet på grundlag af regnskabsprincippet om fortsat drift er passende, samt om der på grundlag af det opnåede revisionsbevis er væsentlig usikkerhed forbundet med begivenheder eller forhold, der kan skabe betydelig tvivl om koncernens og selskabets evne til at fortsætte driften. Hvis vi konkluderer, at der er en væsentlig usikkerhed, skal vi i vores revisionspåtegning gøre opmærksom på oplysninger herom i koncernregnskabet og årsregnskabet eller, hvis sådanne oplys-

ninger ikke er tilstrækkelige, modificere vores konklusion. Vores konklusion er baseret på det revisionsbevis, der er opnået frem til datoen for vores revisionspåtegning. Fremtidige begivenheder eller forhold kan dog medføre, at koncernen og selskabet ikke længere kan fortsætte driften.

- ▶ Tager vi stilling til den samlede præsentation, struktur og indhold af koncernregnskabet og årsregnskabet, herunder noteoplysningerne, samt om koncernregnskabet og årsregnskabet afspejler de underliggende transaktioner og begivenheder på en sådan måde, at der gives et retvisende billede heraf.
- ▶ Opnår vi tilstrækkeligt og egnet revisionsbevis for de finansielle oplysninger for virksomhederne eller forretningsaktiviteterne i koncernen til brug for at udtrykke en konklusion om koncernregnskabet. Vi er ansvarlige for at lede, føre tilsyn med og udføre koncernrevisionen. Vi er eneansvarlige for vores revisionskonklusion.

Vi kommunikerer med den øverste ledelse om bl.a. det planlagte omfang og den tidsmæssige placering af revisionen samt betydelige revisionsmæssige observationer, herunder eventuelle betydelige mangler i intern kontrol, som vi identificerer under revisionen.

København, den 26. november 2018

**BDO Statsautoriseret revisionsaktieselskab**  
CVR-nr. 20 22 26 70

Per Frost Jensen  
statsaut. revisor  
MNE-nr.: 27740



Penneo dokumentitieglet: GD8E2-EJEZM-GQYV-NUPWE-NP40W-T66MT

# Regnskab

## Koncern- og årsregnskab

1. juli 2017 - 30. juni 2018

### TOTALINDKOMSTOPGØRELSE

Noter	Koncern		Moderselskab	
	2017/18 mio.kr.	2016/17 mio.kr.	2017/18 mio.kr.	2016/17 mio.kr.
3 Omsætning	1.831,9	1.791,6	79,3	113,9
4 Andre driftsindtægter	116,8	82,2	23,3	5,5
Indtægter	1.948,7	1.873,8	102,6	119,4
5 Andre eksterne omkostninger	-617,2	-573,0	-51,1	-83,1
6 Personaleomkostninger	-1.247,1	-1.181,7	-	-
7 Afskrivninger	-14,0	-34,3	-14,0	-16,7
Resultat af primær drift	70,4	84,8	37,5	19,6
8 Særlige poster	-	-95,7	-	-34,6
Resultat efter særlige poster	70,4	-10,9	37,5	-15,0
Udbytte fra dattervirksomheder	-	-	25,1	15,9
9 Finansielle indtægter	0,6	0,3	0,4	11,6
10 Finansielle omkostninger	-14,6	-42,5	-10,2	-16,9
Resultat før skat	56,4	-53,1	52,8	-4,4
11 Skat af årets resultat	-0,5	-1,4	-	-
Årets resultat	55,9	-54,5	52,8	-4,4
Værdiregulering af sikringsinstrumenter	-	11,6	-	-
Overført til resultatopgørelse	-	31,2	-	-
11 Skat af anden totalindkomst	-	-	-	-
Anden totalindkomst efter skat	-	42,8	-	-
Årets totalindkomst	55,9	-11,7	52,8	-4,4

Noter	Koncern		Moderselskab		
	30-06-2018 mio.kr.	30-06-2017 mio.kr.	30-06-2018 mio.kr.	30-06-2017 mio.kr.	
<b>AKTIVER</b>					
Langfristede aktiver					
12	Immaterielle aktiver	131,0	106,9	131,0	106,9
14	Materielle aktiver	32,5	26,8	32,5	26,8
15	Kapitalandele i dattervirksomheder	0,0	0,0	121,8	121,8
15	Kapitalandele i andre virksomheder	5,6	5,6	5,6	5,6
15	Deposita	17,8	14,2	17,4	36,4
16	Udskudt skat	0,0	0,1	0,0	0,0
	Langfristede aktiver i alt	186,9	153,6	308,3	297,5
Kortfristede aktiver					
17	Tilgodehavender fra salg af tjenesteydelser	387,1	393,8	0,0	0,0
18	Igangværende tjenesteydelser	228,6	209,6	0,0	0,0
	Tilgodehavender hos tilknyttede virksomheder	16,1	1,6	233,8	521,3
	Tilgodehavender fra øvrige EY selskaber	115,3	82,0	0,0	0,0
19	Andre tilgodehavender	7,9	16,1	3,7	0,0
20	Forudbetalte omkostninger	95,5	78,0	16,3	10,5
	Likvide beholdninger	22,4	30,2	0,9	3,1
		872,9	811,3	254,7	534,9
31	Aktiver bestemt for salg	0,0	1.080,0	0,0	0,0
	Kortfristede aktiver i alt	872,9	1.891,3	254,7	534,9
	<b>AKTIVER I ALT</b>	<b>1.059,8</b>	<b>2.044,9</b>	<b>563,0</b>	<b>832,4</b>

Noter	Koncern		Moderselskab	
	30-06-2018	30-06-2017	30-06-2018	30-06-2017
	mio.kr.	mio.kr.	mio.kr.	mio.kr.
<b>PASSIVER</b>				
21 Egenkapital				
Selskabskapital	5,0	5,0	5,0	5,0
Reserve for egne aktier	0,0	0,0	0,0	0,0
Overført totalindkomst	19,9	16,6	0,0	-0,3
Foreslået udbytte	52,5	0,0	52,5	0,0
Egenkapital i alt	77,4	21,6	57,5	4,7
Forpligtelser				
Langfristede forpligtelser				
22 Hensatte forpligtelser	4,1	12,1	0,0	0,0
Deposita	1,0	5,8	18,4	38,1
23 Gæld til selskabets partnere	57,0	112,3	57,0	112,4
Langfristede forpligtelser i alt	62,1	130,2	75,4	150,5
Kortfristede forpligtelser				
22 Hensatte forpligtelser	1,9	1,6	0,0	0,0
24 Kreditinstitutter	151,2	87,3	151,2	0,0
Kortfristet del af langfristet lån fra selskabets partnere	0,0	529,2	0,0	529,2
18 Igangværende tjenesteydelser	89,6	82,2	0,0	0,0
Leverandørgæld	41,2	45,0	0,1	0,3
Gæld til tilknyttede virksomheder	38,1	16,0	35,1	22,6
Gæld til øvrige EY selskaber	96,1	176,6	0,0	0,0
23 Gæld til selskabets partnere	243,4	124,5	243,4	124,5
25 Andre gældsforpligtelser	258,8	259,0	0,3	0,6
	920,3	1.321,4	430,1	677,2
31 Forpligtelser vedrørende aktiver bestemt for salg	0,0	571,7	0,0	0,0
Kortfristede forpligtelser i alt	920,3	1.893,1	430,1	677,2
Forpligtelser i alt	982,4	2.023,3	505,5	827,7
<b>PASSIVER I ALT</b>	<b>1.059,8</b>	<b>2.044,9</b>	<b>563,0</b>	<b>832,4</b>

Koncern

mio.kr.	Selskabs- kapital	Reserve for sikrings- transaktioner	Reserve for egne aktier	Overført resultat	Foreslået udbytte	I alt
Egenkapital 1. juli 2016	5,0	-42,8	-2,8	68,3	28,9	56,6
Totalindkomst						
Årets resultat	-	-	-	-54,5	-	-54,5
Anden totalindkomst						
Værdiregulering af sikringsinstrumenter	-	11,6	-	-	-	11,6
Overført til resultatopgørelse		31,2		-		31,2
Totalindkomst i alt for perioden	-	42,8	-	-54,5	-	-11,7
Transaktioner med ejere						
Køb/salg af egne aktier	-	-	2,8	-	-	2,8
Udloddet udbytte	-	-	-	-	-28,9	-28,9
Transaktioner med ejere i alt	-	-	2,8	-	-28,9	-26,1
Egenkapital 30. juni 2017	5,0	-	-	16,6	-	21,6
Totalindkomst						
Årets resultat	-	-	-	3,4	52,5	55,9
Totalindkomst i alt for perioden	-	-	-	3,4	52,5	55,9
Transaktioner med ejere						
Køb/salg af egne aktier	-	-	-	-	-	-
Udloddet udbytte	-	-	-	-	-	-
Transaktioner med ejere i alt	-	-	-	-	-	-
Egenkapital 30. juni 2018	5,0	-	-	19,9	52,5	77,4



mio.kr.	Morderselskab				I alt
	Selskabs- kapital	Reserve for egne aktier	Overført resultat	Foreslået udbytte	
Egenkapital 1. juli 2016	5,0	-2,8	4,1	28,9	35,2
Totalindkomst					
Årets resultat	-	-	-4,4	-	-4,4
Totalindkomst i alt for perioden	-	-	-4,4	-	-4,4
Transaktioner med ejere					
Køb/salg af egne aktier	-	2,8	-	-	2,8
Udloddet udbytte	-	-	-	-28,9	-28,9
Transaktioner med ejere i alt	-	2,8	-	-28,9	-26,1
Egenkapital 30. juni 2017	5,0	-	-0,3	-	4,7
Totalindkomst					
Årets resultat	-	-	0,3	52,5	52,8
Totalindkomst i alt for perioden	-	-	0,3	52,5	52,8
Transaktioner med ejere					
Køb/salg af egne aktier	-	-	-	-	-
Udloddet udbytte	-	-	-	-	-
Transaktioner med ejere i alt	-	-	-	-	-
Egenkapital 30. juni 2018	5,0	-	-	52,5	57,5

Koncern- og årsregnskab  
1. juli 2017 - 30. juni 2018  
PENGESTRØMSOPGØRELSE

Noter	Koncern		Morderselskab	
	2017/18 mio.kr.	2016/17 mio.kr.	2017/18 mio.kr.	2016/17 mio.kr.
Periodens totalindkomst	55,9	-11,6	52,8	-4,4
26 Reguleringer	-11,5	186,4	18,0	57,6
27 Ændring i driftskapital	-105,3	102,1	295,8	61,5
<i>Pengestrøm fra primær drift</i>	<i>-60,9</i>	<i>276,9</i>	<i>366,6</i>	<i>114,7</i>
Renteindtægter, modtaget	0,6	0,3	0,4	11,6
Renteomkostninger, betalt	0,2	-42,7	-10,2	-16,9
<i>Pengestrøm fra ordinær drift</i>	<i>-60,1</i>	<i>234,5</i>	<i>356,8</i>	<i>109,4</i>
Betalt/modtaget selskabsskat	-2,0	-2,3	-	-
<b>Pengestrøm fra driftsaktivitet</b>	<b>-62,1</b>	<b>232,2</b>	<b>356,8</b>	<b>109,4</b>
Betaling/Indbetaling af deposita	-8,4	-1,0	-0,7	0,6
Køb/salg immaterielle aktiver	-26,3	-0,7	-26,3	-0,7
Køb/salg materielle aktiver	-17,5	-18,2	-17,5	-10,4
Salg af ejendom	1.080,0	-	-	-
Køb/salg af egne aktier	-	2,8	-	2,8
<b>Pengestrøm fra investeringsaktivitet</b>	<b>1.027,8</b>	<b>-17,1</b>	<b>-44,5</b>	<b>-7,7</b>
Ændring i gæld til partnere	-465,6	-101,6	-465,7	-100,6
Indfrielse af prioritetsgæld	-571,7	-	-	-
Andre kreditinstitutter	63,9	-137,1	151,2	-
<b>Pengestrøm fra finansieringsaktivitet</b>	<b>-973,4</b>	<b>-238,7</b>	<b>-314,5</b>	<b>-100,6</b>
Periodens pengestrøm	-7,7	-23,6	-2,2	0,1
Likvider, primo	30,2	53,8	3,1	3,0
Likvider, ultimo	22,4	30,2	0,9	3,1

Likvide midler består af bankindeståender.

Note

- 1 Anvendt regnskabspraksis
- 2 Regnskabsmæssige skøn og vurderinger
- 3 Omsætning
- 4 Andre driftsindtægter
- 5 Honorar til generalforsamlingsvalgt revisor
- 6 Personaleomkostninger
- 7 Afskrivninger
- 8 Særlige poster
- 9 Finansielle indtægter
- 10 Finansielle omkostninger
- 11 Skat af årets totalindkomst
- 12 Immaterielle aktiver
- 13 Nedskrivningstest
- 14 Materielle aktiver
- 15 Andre langfristede aktiver
- 16 Udskudt skat
- 17 Tilgodehavender fra salg af tjenesteydelser
- 18 Igangværende tjenesteydelser
- 19 Andre tilgodehavender
- 20 Forudbetalte omkostninger
- 21 Egenkapital
- 22 Hensatte forpligtelser
- 23 Gæld til selskabets partnere
- 24 Kreditinstitutter
- 25 Andre gældsforpligtelser
- 26 Reguleringer
- 27 Ændring i driftskapital
- 28 Eventualaktiver, -forpligtelser og sikkerhedsstillelser
- 29 Finansielle risici og finansielle instrumenter
- 30 Leasing
- 31 Aktiver bestemt for salg
- 32 Nærtstående parter
- 33 Ny regnskabsregulering

# Noter

---

## Note 1

### Anvendt regnskabspraksis

Ernst & Young Partnership P/S er et partnerselskab hjemmehørende i Danmark. Årsrapporten for perioden 1. juli 2017 - 30. juni 2018 omfatter koncernregnskab for Ernst & Young Partnership P/S og dets dattervirksomheder, Ernst & Young Godkendt Revisionspartnerselskab, EY Net Source A/S, EY Grønland Statsautoriseret Revisionsanpartsselskab og EY Ejendommen Flintholm K/S (tomt selskab), samt årsregnskab for modervirksomheden.

Koncernregnskabet aflægges i overensstemmelse med International Financial Reporting Standards som godkendt af EU og danske oplysningskrav for store klasse C virksomheder.

Bestyrelse og direktion har den 26. november 2018 behandlet og godkendt årsrapporten for 2017/18. Årsrapporten forelægges til Ernst & Young Partnership P/S' aktionærer til godkendelse på den ordinære generalforsamling 26. november 2018.

### Forpagtningsaftale

Koncernen driver rådgivnings- og revisionsvirksomhed. I forbindelse med sammenlægningen af det tidligere KPMG's og EY's danske aktiviteter pr. 1. juli 2014 er der indgået en forpagtningsaftale med Ernst & Young Danmark A/S, der ejer det tidligere EY's anlægsaktiver, herunder immaterielle anlægsaktiver. Forpagtningsaftalen indebærer blandt andet, at Ernst & Young Danmark A/S overlader brugsret og driftsret til samtlige anlægsaktiver, herunder immaterielle rettigheder, samt til samtlige leje-, licens- og leasingkontrakter tilknyttet revisionsvirksomheden til koncernen, og at koncernen er indtrådt i de til revisions- og rådgivningsvirksomheden relaterede kontrakter m.v.

Som vederlag for den mellem Ernst & Young Danmark A/S og koncernen indgåede forpagtningsaftale betaler koncernen, dels en omsætningsafhængig forpagtningsafgift, og dels en fast afgift relateret til brugsretten til Ernst & Young Danmark A/S' anlægsaktiver og brugsretten til de af Ernst & Young Danmark A/S indgåede leje-, licens- og leasingkontrakter. Der er alene knyttet minumbetalinger til brugsretten af langfristede aktiver, herunder aktiver under leje-, licens- og leasingaftaler.

Forpagtningsaftalen kan opsiges med ét års varsel indtil en 31. december. Opsigelsesvarslet omfatter alle elementer af forpagtningsaftalen, herunder brugsretten til Ernst & Young Danmark A/S' anlægsaktiver og brugsretten til de af Ernst & Young Danmark A/S indgåede leje-, licens- og leasingkontrakter. Der er til aftalen knyttet sædvanlige ophævelsesbestemmelser ved misligholdelse af forpligtelser i henhold til forpagtningsaftalen.

### Grundlag for udarbejdelse

Årsrapporten præsenteres i danske kroner, der er modervirksomhedens funktionelle valuta, afrundet til millioner kr. med en decimal kr.

Den anvendte regnskabspraksis, som er beskrevet nedenfor, er anvendt konsistent i regnskabsåret og for sammenligningstillene.

### Ændring af anvendt regnskabspraksis

Koncernen har implementeret de standarder og fortolkningsbidrag, der træder i kraft for 2017/18. Ingen af disse har påvirket indregning og måling i 2017/18 eller forventes at påvirke koncernen fremover.

### Beskrivelse af anvendt regnskabspraksis

#### Koncernregnskabet

Koncernregnskabet omfatter modervirksomheden, Ernst & Young Partnership P/S, og dets 100 % ejede datterselskaber, Ernst & Young Godkendt Revisionspartnerselskab, EY Net Source A/S, EY Grønland Statsautoriseret Revisionsanpartsselskab og EY Ejendommen Flintholm K/S (tomt selskab).

Koncernregnskabet er udarbejdet som et sammendrag af modervirksomhedens og dattervirksomhedernes regnskaber, opgjort efter koncernens regnskabspraksis og elimineret for koncerninterne indtægter og omkostninger, aktiebesiddelser, interne mellemværender og udbytter samt realiserede og urealiserede fortjenester ved transaktioner mellem de konsoliderede virksomheder. Urealiserede tab elimineres på samme måde som urealiserede fortjenester i det omfang, der ikke er sket værdiforringelse.

#### Omregning af fremmed valuta

Den funktionelle valuta for modervirksomheden og dattervirksomhederne er DKK. Transaktioner i andre valutaer end den funktionelle valuta er transaktioner i fremmed valuta.

Transaktioner i fremmed valuta omregnes ved første indregning til den funktionelle valuta efter transaktionsdagens kurs.

Valutakursdifferencer, der opstår mellem transaktionsdagens kurs og kursen på betalingsdagen, indregnes i resultatopgørelsen under finansielle indtægter eller omkostninger.

Tilgodehavender, gæld og andre monetære poster i fremmed valuta omregnes til den funktionelle valuta til balancedagens valutakurs. Forskellen mellem balancedagens kurs og kursen på tidspunktet for tilgodehavendets eller gældens opståen eller

kursen i den seneste årsrapport indregnes i resultatopgørelsen under finansielle indtægter og omkostninger.

### Afledte finansielle instrumenter

#### *Pengestrømssikring*

Ændringer i den del af dagsværdi af afledte finansielle instrumenter, der er klassificeret som og opfylder betingelserne for sikring af fremtidige betalingsstrømme, og som effektivt sikrer ændringer i fremtidige pengestrømme, indregnes i anden totalindkomst i en særskilt reserve for sikringstransaktioner under egenkapitalen, indtil de sikrede pengestrømme påvirker resultatet. På dette tidspunkt reklassificeres gevinst eller tab vedrørende sådanne sikringstransaktioner fra anden totalindkomst og indregnes i samme regnskabspost som det sikrede.

Hvis sikringsinstrumentet ikke længere opfylder kriterierne for regnskabsmæssig sikring, ophører sikringsforholdet fremadrettet. Den akkumulerede værdiændring indregnet i anden totalindkomst reklassificeres til resultatopgørelsen, når de sikrede pengestrømme påvirker resultatet eller ikke længere er sandsynlig.

Hvis den sikrede posts fremtidige pengestrømme ændrer sig, så kriterierne for regnskabsmæssig sikring ikke længere er opfyldt, reklassificeres straks den akkumulerede værdiændring af sikringsinstrumentet fra anden totalindkomst til resultatopgørelsen.

Den del af værdireguleringen af et afledt finansielt instrument, som ikke indgår i et sikringsforhold, præsenteres under finansielle poster.

### Totalindkomstopgørelse

#### *Omsætning*

Omsætning ved salg af tjenesteydelser indregnes i takt med, at tjenesteydelsen udføres, hvorved omsætningen svarer til salgsværdien af det udførte arbejde. Indregning forudsætter, at de samlede indtægter og omkostninger samt færdiggørelsesgraden på balancedagen kan opgøres pålideligt, og at det er sandsynligt, at betaling vil blive modtaget.

Færdiggørelsesgraden vurderes på baggrund af forventeligt tidsforbrug i forhold til den forventede samlede salgsværdi.

Omsætning fra tjenesteydelser, hvis salgsværdi er betinget af udfaldet af fremtidige begivenheder, herunder success fees ved virksomhedshandler m.v., indregnes på det tidspunkt, hvor betingelserne er opfyldt.

Omsætningen indeholder viderefakturering af arbejde udført af underleverandører for koncernens regning og risiko samt øvrige udlæg.

#### *Andre driftsindtægter*

Andre driftsindtægter indeholder regnskabsposter af sekundær karakter i forhold til virksomhedens hovedaktiviteter, herunder salg i kantiner, huslejeindtægter og salg af shared service-ydelser til eksterne lejere, resultatdeling samt modtagne tilskud.

#### *Andre eksterne omkostninger*

Andre eksterne omkostninger omfatter udlæg vedrørende kunder, omkostninger til operationelle leasingkontrakter, omkostninger til marketing, HR, administration, lokaler, tab på tilgodehavender m.v.

#### *Personaleomkostninger*

Personaleomkostninger omfatter lønninger, gager og tilknyttede afgifter, pension og sociale omkostninger til koncernens medarbejdere og partnere samt øvrige personaleomkostninger, herunder årets omkostninger til jubilæumsgratualer.

#### *Finansielle indtægter og omkostninger*

Finansielle indtægter og omkostninger indeholder renter, kursgevinster og -tab vedrørende transaktioner i fremmed valuta, amortisering af forpligtelser samt tillæg og godtgørelser under acontoskatteordningen m.v.

#### *Skat af årets resultat*

Moderselskabet er ikke et selvstændigt skattesubjekt, hvorfor der ikke afsættes skat af moderselskabets resultat i årsrapporten.

Moderselskabets resultat beskattes hos moderselskabets selskabsdeltagere efter de i skattelovgivningen gældende regler.

Skat af årets resultat i koncernen vedrører således alene skat af resultat i de dattervirksomheder, der er selvstændige skatte-subjekter.

Årets skat i koncernregnskabet, der består af årets aktuelle selskabsskat og ændring i udskudt skat for dattervirksomhederne, herunder ændring i udskudt skat som følge af ændringer i skattesatser, indregnes i resultatopgørelsen med den del, der kan henføres til periodens resultat, og direkte i anden totalindkomst med den del, der kan henføres til posteringer direkte i anden totalindkomst.

## Balancen

### Immaterielle aktiver

#### Goodwill

Goodwill måles til kostpris med fradrag af akkumulerede nedskrivninger. Der foretages ikke amortisering af goodwill.

Den regnskabsmæssige værdi af goodwill allokeres til koncernens pengestrømsfrembringende enheder på overtagelsestidspunktet, der af ledelsen vurderes som værende den samlede virksomhed.

#### Andre immaterielle aktiver

Andre immaterielle aktiver måles til kostpris med fradrag af akkumulerede af- og nedskrivninger. Andre immaterielle aktiver afskrives lineært over den forventede brugstid, der udgør:

Konkurrenceklausul og kunderelationer                      3-10 år

#### Materielle aktiver

Andre anlæg, driftsmateriel og inventar måles til kostpris med fradrag af akkumulerede af- og nedskrivninger.

Kostprisen omfatter anskaffelsesprisen og omkostninger direkte tilknyttet anskaffelsen indtil det tidspunkt, hvor aktivet er klar til brug.

Kostprisen på et samlet aktiv opdeles i separate bestanddele, der afskrives hver for sig, hvis brugstiden på de enkelte bestanddele er forskellig.

Andre anlæg, driftsmateriel og inventar afskrives over 3-5 år.

Afskrivningsgrundlaget opgøres under hensyntagen til aktivets scrapværdi og reduceres med eventuelle nedskrivninger.

Afskrivningsperioden og scrapværdien fastsættes på anskaffelsestidspunktet og revurderes årligt. Overstiger scrapværdien aktivets regnskabsmæssige værdi, ophører afskrivning.

Ved ændring i afskrivningsperioden eller scrapværdien indregnes virkningen for afskrivninger fremadrettet som en ændring i regnskabsmæssigt skøn.

#### Nedskrivningstest af langfristede aktiver

##### Goodwill

Goodwill testes årligt for nedskrivningsbehov, første gang inden udgangen af overtagelsesåret.

Den regnskabsmæssige værdi af goodwill testes for nedskrivning i den samlede virksomhed sammen med virksomhedens øvrige langfristede aktiver og nedskrives til genindvindingsværdi over resultatopgørelsen, hvis den regnskabsmæssige værdi er højere.

Genindvindingsværdien opgøres som nutidsværdien af de forventede fremtidige nettopengestrømme, som goodwill er knyttet til.

#### Øvrige langfristede aktiver

Den regnskabsmæssige værdi af øvrige langfristede aktiver vurderes årligt for at afgøre, om der er indikation på nedskrivninger. Når en sådan indikation er til stede, beregnes aktivets genindvindingsværdi. Genindvindingsværdien er den højeste af aktivets dagsværdi med fradrag af forventede afhændelsesomkostninger eller nytteværdi.

Nyttéværdien beregnes som nutidsværdien af de forventede fremtidige pengestrømme fra aktivet eller den pengestrømsfrembringende enhed, som aktivet er en del af.

#### Indregning af tab ved værdiforringelse i resultatopgørelsen

En eventuel nedskrivning indregnes i resultatopgørelsen under af- og nedskrivninger af langfristede aktiver. Nedskrivning af goodwill indregnes i en separat linje i resultatopgørelsen.

Nedskrivninger på goodwill tilbageføres ikke. Nedskrivninger på andre aktiver tilbageføres i det omfang, der er sket ændringer i de forudsætninger og skøn, der førte til nedskrivningen. Nedskrivninger tilbageføres kun i det omfang, aktivets nye regnskabsmæssige værdi ikke overstiger den regnskabsmæssige værdi, aktivet ville have haft efter afskrivninger, hvis aktivet ikke havde været nedskrevet.

#### Kapitalandele i andre virksomheder

Kapitalandele i andre virksomheder består af aktiver i et udenlandsk EY selskab. Aktierne optages til anskaffelsespris, da pålidelig dagsværdi ikke kan opgøres.

#### Deposita

Betalte deposita indregnes i balancen til amortiseret kostpris. Deposita vedrører primært huslejedeposita.

Nedskrivninger til imødegåelse af tab på betalte deposita behandles på samme måde som nedskrivninger på tilgodehavender, jf. nedenfor.

#### Tilgodehavender

Tilgodehavender, der omfatter tilgodehavender fra salg af tjenesteydelser og andre tilgodehavender, måles til amortiseret kostpris, der sædvanligvis svarer til nominel værdi. Der foretages nedskrivning til imødegåelse af tab, hvor der vurderes at være indtruffet en objektiv indikation på, at et tilgodehavende er værdiforringet. Hvis der foreligger en objektiv indikation på, at et tilgodehavende er værdiforringet, foretages nedskrivning på individuelt niveau.

### **Igangværende tjenesteydelser**

Igangværende tjenesteydelser måles til salgsværdien af det udførte arbejde med tillæg af udlæg og med fradrag af acontofaktureringer. De enkelte igangværende tjenesteydelser indregnes i balancen under tilgodehavender eller gældsforpligtelser. Nettoaktiver udgøres af summen af de igangværende tjenesteydelser, hvor salgsværdien af det udførte arbejde overstiger acontofaktureringer. Nettoforpligtelser udgøres af summen af de igangværende tjenesteydelser, hvor acontofaktureringer overstiger salgsværdien af det udførte arbejde.

### **Forudbetalte omkostninger**

Forudbetalte omkostninger måles til kostpris. Forudbetalte omkostninger omfatter primært forudbetalt husleje, forsikringer samt abonnementer og kontingenter samt medlemsbidrag til EY.

### **Egenkapital - udbytte**

Foreslået udbytte indregnes som en forpligtelse på tidspunktet for vedtagelse på den ordinære generalforsamling (deklareringstidspunktet).

Udbytte, som forventes udbetalt for året, vises som en særskilt post under egenkapitalen.

Købs- og salgssummer af egne kapitalandele indregnes direkte i egenkapitalen.

### **Selskabsskat og udskudt skat**

Skatteforpligtelser og -tilgodehavender vedrører alene de dattervirksomheder, der er selvstændige skattesubjekter.

Aktuelle skatteforpligtelser og tilgodehavende aktuel skat indregnes i koncernbalancen som beregnet skat af periodens skattepligtige indkomst i dattervirksomhederne, reguleret for skat af tidligere års skattepligtige indkomster samt for betalte acontoskatter.

Udskudt skat måles efter den balanceorienterede gælds metode af alle midlertidige forskelle imellem regnskabsmæssig og skattemæssig værdi af aktiver og forpligtelser.

Udskudte skatteaktiver, herunder skatteværdien af fremførselsberettigede skattemæssige underskud, indregnes med den værdi, hvortil de forventes at blive anvendt, enten ved udligning i skat af fremtidig indtjening eller ved modregning i udskudte skatteforpligtelser inden for samme juridiske skatteenhed og jurisdiktion.

Udskudt skat måles på grundlag af de skatteregler og skattesatser, der med balancedagens lovgivning vil være gældende, når den udskudte skat forventes udløst som aktuel skat.

### **Hensatte forpligtelser**

Hensatte forpligtelser omfatter forventede omkostninger til ansvarssager, tabsgivende kontrakter og jubilæumsgratiale. Hensatte forpligtelser indregnes, når koncernen som følge af en begivenhed indtruffet før eller på balancedagen har en retlig eller faktisk forpligtelse, og det er sandsynligt, at der må afgives økonomiske fordele for at indfri forpligtelsen.

Ved måling af hensatte forpligtelser foretages tilbagediskontering af de omkostninger, der er nødvendige for at afvikle forpligtelsen, hvis dette har en væsentlig effekt på måling af forpligtelsen. Regnskabsårets forskydning i nutidsværdier indregnes under finansielle omkostninger.

Der er foretaget hensættelse til imødegåelse af tab på kendte og mulige erstatningskrav ud fra en vurdering af de kendte forhold i de enkelte sager.

Hensættelsen til jubilæumsgratiale er baseret på en aktuarmæssig opgørelse af nutidsværdien af de forventede jubilæumsgratiale. Hensættelsen er beregnet på baggrund af det nuværende lønniveau samt forventninger til fremtidige lønstigninger og forventet ophør af ansættelsesforhold.

### **Finansielle forpligtelser og andre gældsforpligtelser**

Finansielle forpligtelser omfatter gæld til kreditinstitutter, leverandører af varer og tjenesteydelser og gæld til tilknyttede virksomheder.

Finansielle forpligtelser indregnes ved første indregning til dagsværdi efter fradrag af transaktionsomkostninger. Efterfølgende måles de finansielle forpligtelser til amortiseret kostpris.

Andre gældsforpligtelser måles til amortiseret kostpris, der i al væsentlighed svarer til nominel værdi.

### **Brugsret omfattet af forpagtningsaftalen samt øvrige leasingkontrakter**

Brugsret til Ernst & Young Danmark A/S' anlægsaktiver er omfattet af forpagtningsaftalen, herunder forpagtningsaftalens opsigelsesbestemmelser. Ydelser i forbindelse med brugsretten indregnes i totalindkomstopgørelsen sammen med den øvrige forpagtningsafgift over forpagtningsaftalens løbetid. Koncernens samlede forpligtelse vedrørende brugsretten oplyses sammen med de øvrige forpligtelser, jf. forpagtningsaftalen under kontraktlige forpligtelser.

Øvrige leasingkontrakter, som ikke er omfattet af forpagtningsaftalen, og hvor koncernen ikke har alle væsentlige risici og for-

dele forbundet med ejendomsretten, er operationel leasing. Ydelser i forbindelse med operationel leasing og øvrige lejeaftaler indregnes i totalindkomstopgørelsen over de respektive kontraktors løbetid. Koncernens samlede forpligtelser vedrørende operationelle leasing- og lejeaftaler oplyses under kontraktlige forpligtelser.

Koncernen har ikke indgået finansielle leasingkontrakter.

#### Aktiver bestemt for salg

Aktiver bestemt for salg omfatter langfristede aktiver, som er bestemt for salg. Forpligtelser vedrørende aktiver bestemt for salg er forpligtelser direkte knyttet til disse aktiver, som vil blive overført ved transaktionen. Aktiver klassificeres som "bestemt for salg", når deres regnskabsmæssige værdi primært vil blive genindvundet gennem et salg inden for 12 måneder i henhold til en aftale frem for gennem fortsat anvendelse.

Aktiver, der er bestemt for salg, måles til den laveste værdi af den regnskabsmæssige værdi på tidspunktet for klassifikationen som "bestemt for salg" eller dagsværdien med fradrag af salgsomkostninger. Der afskrives og amortiseres ikke på aktiver fra det tidspunkt, hvor de klassificeres som "bestemt for salg".

Nedskrivninger, som opstår ved den første klassifikation som "bestemt for salg", og gevinster og tab ved efterfølgende måling til laveste værdi af den regnskabsmæssige værdi eller dagsværdi med fradrag af salgsomkostninger indregnes i resultatopgørelsen under særlige poster. Gevinster og tab oplyses i noterne.

Aktiver og dertil knyttede forpligtelser udskilles i særskilte linjer i balancen og hovedposterne beskrives i noterne. Sammenligningstal i balancen tilpasses ikke.

#### Pengestrømsopgørelse

Pengestrømme fra driftsaktivitet opgøres efter den indirekte metode som resultat efter skat, reguleret for ikke-kontante driftsposter, ændring i driftskapital, modtagne og betalte renter, modtagne udbytter og betalt selskabsskat.

Pengestrømme fra investeringsaktivitet omfatter betaling i forbindelse med køb og salg af immaterielle, materielle og andre langfristede aktiver.

Pengestrømme fra finansieringsaktivitet omfatter ændringer i størrelse eller sammensætning af selskabskapitalen og omkostninger forbundet hermed samt ændringer i mellemregninger med tilknyttede og andre nærtstående virksomheder, optagelse af lån, afdrag på rentebærende gæld samt betaling af udbytte til selskabsdeltagere.

Likvider omfatter likvide beholdninger.

#### Nøgletal

Nøgletal er beregnet i overensstemmelse med Finansforeningens anbefalinger.

De i hoved- og nøgletaloversigten anførte nøgletal er beregnet således:

Overskudsgrad	$\frac{\text{Resultat af primær drift} \times 100}{\text{Omsætning}}$
Afkast af den investerede kapital	$\frac{\text{Resultat af primær drift} \times 100}{\text{Gennemsnitlig egenkapital}}$
Likviditetsgrad	$\frac{\text{Kortfristede aktiver} \times 100}{\text{Kortfristede forpligtelser}}$
Egenkapitalandel	$\frac{\text{Egenkapital ultimo} \times 100}{\text{Passiver i alt, ultimo}}$
Egenkapitalforrentning	$\frac{\text{Årets resultat} \times 100}{\text{Gennemsnitlig egenkapital}}$

#### Moderselskabet

I forhold til den beskrevne anvendte regnskabspraksis for koncernregnskabet ovenfor afviger moderselskabets anvendte regnskabspraksis på nedenstående punkter.

#### Forpagtningsaftale

I forbindelse med sammenlægningen af det tidligere KPMG's og EY's danske aktiviteter pr. 1. juli 2014 er der indgået en forpagtningsaftale med Ernst & Young Godkendt Revisionspartnerselskab P/S. Forpagtningsaftalen indebærer blandt andet, at Ernst & Young Partnership P/S overlader brugsret og driftsret til samtlige anlægsaktiver, herunder immaterielle rettigheder, samt til samtlige leje-, licens- og leasingkontrakter tilknyttet revisionsvirksomheden til Ernst & Young Godkendt Revisionspartnerselskab P/S, og at Ernst & Young Godkendt Revisionspartnerselskab P/S er indtrådt i de til revisions- og rådgivningsvirksomheden relaterede kontrakter m.v.

Som vederlag for den mellem Ernst & Young Partnership P/S og Ernst & Young Godkendt Revisionspartnerselskab P/S indgåede forpagtningsaftale betaler Ernst & Young Godkendt Revisionspartnerselskab P/S dels en omsætningsafhængig forpagtningsafgift og dels en fast afgift relateret til brugsretten til Ernst & Young Partnership P/S' anlægsaktiver og brugsretten til de af Ernst & Young Partnership P/S indgåede leje-, licens- og leasingkontrakter. Der er



alene knyttet minimumsbetalinger til brugsretten af langfristede aktiver, herunder aktiver under leje-, licens- og leasingaftaler.

Forpagtningsaftalen kan opsiges med ét års varsel indtil en 31. december. Opsigelsesvarslet omfatter alle elementer af forpagtningsaftalen, herunder brugsretten til Ernst & Young Partnership P/S' anlægsaktiver og brugsretten til de af Ernst & Young Partnership P/S indgåede leje-, licens- og leasingkontrakter. Der er til aftalen knyttet sædvanlige ophævelsesbestemmelser ved misligholdelse af forpligtelser i henhold til forpagtningsaftalen.

### Omsætning

Omsætning består primært af lejeindtægter m.v. fra Ernst & Young Godkendt Revisionspartnerselskab i henhold til aftaler om betaling af forpagtningsafgift, fremleje af lokaler samt leje af driftsmidler.

Lejeindtægter og indtægter fra forpagtningsafgift periodiseres og indregnes i den periode, de underliggende aftaler vedrører.

### Udbytte fra dattervirksomheder

Udlodning af optjent overskud i dattervirksomheder indtægtsføres i resultatopgørelsen i det regnskabsår, hvor udbyttet deklareres. Hvis der udloddes mere end den givne dattervirksomheds totalindkomst i perioden, gennemføres nedskrivningstest.

### Skat af årets resultat

Moderselskabet er ikke et selvstændigt skattesubjekt, hvorfor der ikke afsættes skat af moderselskabets resultat i årsrapporten.

Moderselskabets resultat beskattes hos moderselskabets selskabsdeltagere efter de i skattelovgivningen gældende regler.

### Kapitalandele i dattervirksomheder

Kapitalandele i dattervirksomheder måles til kostpris. Hvis der er indikation på værdiforringelse, foretages værdiforringelsestest. Ved værdiforringelsestesten beregnes dattervirksomhedens genindvindingsværdi. Hvor den regnskabsmæssige værdi overstiger genindvindingsværdien, nedskrives til denne lavere værdi. Tab ved værdiforringelse indregnes i totalindkomstopgørelse under finansielle omkostninger.

Nedskrivninger tilbageføres i det omfang, der er sket ændringer i de forudsætninger og skøn, der førte til nedskrivningen.

## Note 2

### Regnskabsmæssige skøn og vurderinger

#### *Skønsmæssig usikkerhed*

Opgørelsen af den regnskabsmæssige værdi af visse aktiver og forpligtelser kræver vurderinger, skøn og forudsætninger om fremtidige begivenheder.

De foretagne skøn og forudsætninger er baseret på historiske erfaringer og andre faktorer, som ledelsen vurderer forsvarlige efter omstændighederne, men som i sagens natur er usikre og uforudsigelige. Forudsætningerne kan være ufuldstændige eller unøjagtige, og uventede begivenheder eller omstændigheder kan opstå. Desuden er koncernen underlagt risici og usikkerheder, som kan føre til, at de faktiske udfald afviger fra disse skøn. Særlige risici for Ernst & Young Partnership P/S er omtalt i ledelsesberetningen og note 29 til koncern- og årsregnskabet.

Det kan være nødvendigt at ændre tidligere foretagne skøn som følge af ændringer i de forhold, der lå til grund for de tidligere skøn eller på grund af ny viden eller efterfølgende begivenheder.

Skøn, der er væsentlige for regnskabsaflæggelsen, foretages bl.a. ved opgørelse af nedskrivningstest af goodwill, salgsværdi af igangværende tjenesteydelser samt ved værdiansættelse af tilgodehavender.

### Nedskrivningstest for goodwill

Ved den årlige nedskrivningstest af goodwill, eller når der er indikation på et nedskrivningsbehov, foretages skøn over, om virksomheden vil være i stand til at generere tilstrækkelige positive nettopengestrømme i fremtiden til at understøtte værdien af goodwill og øvrige nettoaktiver i virksomheden.

Da der i forbindelse med nedskrivningstesten må skønnes over forventede pengestrømme mange år ud i fremtiden vil der naturligt være usikkerhed forbundet med vurderingen. Usikkerheden er afspejlet i den valgte diskonteringsrente.

Nedskrivningstesten er nærmere beskrevet i note 13 til årsregnskabet.

### Salgsværdi af igangværende tjenesteydelser

Igangværende tjenesteydelser, der vedrører aftalte, uafsluttede tjenesteydelser, måles på balancedagen til salgsværdien af det udførte arbejde, baseret på ydelsernes færdiggørelsesgrad, der opgøres med udgangspunkt i medgået tid og en vurdering af honorarværdien heraf. Vurderingen af færdiggørelsesgraden er et led i den løbende økonomistyring og budgetopfølgning på de enkelte projekter, hvilket reducerer usikkerheden ved opgørelsen heraf.

Der henvises til note 18 for en oversigt over de igangværende tjenesteydelser pr. 30. juni.

	Koncern		Moderselskab	
	2017/18	2016/17	2017/18	2016/17
	mio.kr.	mio.kr.	mio.kr.	mio.kr.
<b>3 Omsætning i koncernen</b>				
Omsætning i koncernen hidrører fra revisions- og rådgivningsydelser og stort set kun fra Danmark.				
Omsætningen fordeles således på forretningssegmenter:				
Assurance	953,5	934,3	-	-
Tax	433,6	454,6	-	-
TAS	204,5	158,7	-	-
Advisory	240,3	244,0	-	-
	1.831,9	1.791,6	-	-
Omsætning i moderselskabet kan specificeres således:				
Huslejeindtægter (EY selskaber)	-	-	48,0	79,2
Huslejeindtægter (eksterne lejere)	-	-	4,7	4,9
Forpagtningsafgift	-	-	13,2	12,9
Udleje af driftsmidler	-	-	13,5	16,9
	-	-	79,4	113,9
<b>4 Andre driftsindtægter</b>				
Huslejeindtægter (ekstern leje)	4,7	16,1	-	-
Modtagne refusioner m.v.	19,0	-	19,0	-
Gevinst ved salg af aktiver/aktiviteter	4,3	5,5	4,3	5,5
Modtagne tilskud til særlige tiltag	17,3	-	-	-
Resultatdeling og slutopgørelser m.v.	65,1	55,6	-	-
Øvrige indtægter	6,4	5,0	-	-
	116,8	82,2	23,3	5,5

	Koncern		Moderselskab	
	2017/18 mio.kr.	2016/17 mio.kr.	2017/18 mio.kr.	2016/17 mio.kr.
<b>5 Honorar til generalforsamlingsvalgt revisor</b>				
Revision af årsrapport	0,5	0,6	0,1	0,1
	<b>0,5</b>	<b>0,6</b>	<b>0,1</b>	<b>0,1</b>
<b>6 Personaleomkostninger</b>				
Gager, løn og partnervederlæggelse	1.160,0	1.099,8	-	-
Pensioner	75,9	72,3	-	-
Andre omkostninger til social sikring	11,2	9,6	-	-
	<b>1.247,1</b>	<b>1.181,7</b>	<b>-</b>	<b>-</b>
Gennemsnitligt antal fuldtidsbeskæftigede (ekskl. partnere)	1.540	1.473	-	-
Ultimo antal fuldtidsbeskæftigede (ekskl. partnere)	1.590	1.470	-	-
Ultimo antal beskæftigede (ekskl. partnere)	1.629	1.570	-	-
Overskudsdeltagende partnere, ultimo	89	114	-	-
Moderselskabets bestyrelse modtager ikke bestyrelseshonorar.				
Vederlag til direktionen udgør	5,2	5,2	-	-
Vederlag til direktionen omfatter den del, der kan henføres til udøvelse af erhvervet i direktionen.				
<b>7 Afskrivninger</b>				
Afskrivninger immaterielle anlægsaktiver	2,2	1,7	2,2	1,7
Afskrivninger domicil- og investeringsejendom	-	17,6	-	-
Afskrivninger øvrige materielle anlægsaktiver	11,8	15,0	11,8	15,0
	<b>14,0</b>	<b>34,3</b>	<b>14,0</b>	<b>16,7</b>
Afskrivningsperioden på den solgte domicil- og investeringsejendom udgjorde 15-100 år.				
<b>8 Særlige poster</b>				
Særlige poster i koncernen i 2016/17 vedrørte salg salg domicilejendom i København. I moderselskabet vedrørte særlige poster nedskrivning af dattervirksomhed.				
<b>9 Finansielle indtægter</b>				
Renteindtægter likvide beholdninger	-	0,3	-	-
Renteindtægter andre nærtstående parter	0,1	-	0,2	11,4
Øvrige finansielle indtægter	0,5	-	0,2	0,2
	<b>0,6</b>	<b>0,3</b>	<b>0,4</b>	<b>11,6</b>

	Koncern		Moderselskab	
	2017/18 mio.kr.	2016/17 mio.kr.	2017/18 mio.kr.	2016/17 mio.kr.
10 Finansielle omkostninger				
Renter, langfristede gældsforpligtelser	5,2	35,9	4,7	15,4
Renteomkostninger tilknyttede virksomheder	0,3	0,2	2,0	0,4
Øvrige renteomkostninger	2,2	-	-	-
Valutakurstab	2,6	0,3	-	-
Øvrige finansielle omkostninger	4,3	6,1	3,5	1,1
	14,6	42,5	10,2	16,9
11 Skat af årets totalindkomst				
Skat af årets resultat				
Aktuel skat	0,4	1,4	-	-
Udskudt skat	0,1	-	-	-
	0,5	1,4	-	-
<i>Skat af årets resultat kan forklares således:</i>				
Årets resultat før skat	56,4	-53,1	52,8	-4,4
Heraf årets resultat før skat i ikke selvstændige skattesubjekter	-52,9	58,7	-52,8	4,4
Årets resultat fra dattervirksomheder, der er selvstændige skattesubjekter	3,5	5,6	-	-
Beregnet 22,0 % (2016/17: 22,0 %) skat af resultat før skat fra dansk dattervirksomhed	0,5	1,4	-	-
Beregnet 31,8 % skat af resultat før skat fra grønlandsk dattervirksomhed	-0,2	-0,2	-	-
Skatteeffekt af:				
Ikke-fradragsberettigede omkostninger	-0,1	0,1	-	-
Nedskrivning af skatteaktiv	0,3	0,1	-	-
	0,5	1,4	-	-
Effektiv skatteprocent i dattervirksomheder	14,29%	25,00%	-	-

Moderselskabet er ikke et selvstændigt skattesubjekt, hvorfor der ikke indregnes skat i moderselskabets årsregnskab. Skat af årets resultat vedrører således kun dattervirksomheder.

mio.kr.	Koncern- og moderselskab		
	Goodwill	Andre immaterielle aktiver	I alt
<b>12 Immaterielle aktiver</b>			
Kostpris 1. juli 2016	104,5	5,0	109,5
Periodens tilgang	0,7	-	0,7
Kostpris 30. juni 2017	105,2	5,0	110,2
Afskrivninger 1. juli 2016	-	1,6	1,6
Årets afskrivninger	-	1,7	1,7
Afskrivninger 30. juni 2017	-	3,3	3,3
<b>Regnskabsmæssig værdi 30. juni 2017</b>	<b>105,2</b>	<b>1,7</b>	<b>106,9</b>
Kostpris 1. juli 2017	105,2	5,0	110,2
Periodens tilgang	21,3	5,0	26,3
Periodens afgang	-	-5,0	-5,0
Kostpris 30. juni 2018	126,5	5,0	131,5
Afskrivninger 1. juli 2017	-	3,3	3,3
Årets afskrivninger	-	2,2	2,2
Afskrivninger på afgang	-	-5,0	-5,0
Afskrivninger 30. juni 2018	-	0,5	0,5
<b>Regnskabsmæssig værdi 30. juni 2018</b>	<b>126,5</b>	<b>4,5</b>	<b>131,0</b>

Andre immaterielle aktiver omfatter frikøb af kundeklausuler og kunderelationer.

### 13 Nedskrivningstest

Ledelsen har pr. 30. juni 2018 testet den regnskabsmæssige værdi af goodwill for nedskrivningsbehov.

Goodwill relaterer sig til revisions- og rådgivningsvirksomheden, inklusiv de dertil hørende kunder, der udlejes til Ernst & Young Godkendt Revisionspartnerselskab.

Ved beregning af genindvindingsværdien er anvendt fremtidige forventede pengestrømme, der kan udledes af ledelsesgodkendte budgetter for det kommende regnskabsår. Dette budget er fremskrevet for de efterfølgende fire regnskabsår med skønnede vækstrater m.v., således at budget- og prognoseperioden i alt dækker fem regnskabsår. For regnskabsperioder efter prognoseperioden (terminalperioden) er der foretaget ekstrapolation af skønnede normaliserede pengestrømme i den seneste prognoseperiode. Ved opgørelse af pengestrømmene indgår vederlag til aktieejende partnere med en vurderet værdi baseret på det gennemsnitlige vederlag til ikke-aktieejende partnere.

De væsentligste usikkerheder forbundet med opgørelse af genindvindingsværdien er knyttet til fastlæggelse af diskonteringsfaktorer, vækstrater og indtjeningsmargin i budget- og prognoseperioden samt i terminalperioden.

Den fastlagte diskonteringsfaktor afspejler den pr. balancedagen gældende risikofri rente og de specifikke risici, der er knyttet til den underliggende virksomheds aktiver og pengestrømme. Diskonteringsfaktoren fastsættes med udgangspunkt i en vurderet Weighted Average Cost of Capital (WACC). Den anvendte diskonteringsfaktor før skat udgør 9,2% for Assurance, 9,8% for Advisory og 10,0% for TAS.

### 13 Nedskrivningstest, fortsat

De anvendte vækstrater og indtjeningsmarginer er baseret på ledelsens forventninger til de respektive forretningsområdernes udvikling i budget- og prognoseperioden samt i terminalperioden. Forventningerne er baseret på blandt andet tidligere erfaringer, fastsatte strategiske mål mv.

De fastlagte vækstrater i terminalperioden vurderes ikke at overstige de gennemsnitlige langsigtede vækstrater for markederne som helhed. Vækstraterne i terminalperioden udgør 2%.

Nedskrivningstesten har ikke givet anledning til nedskrivningsbehov.

#### *Følsomhedsanalyser*

Ledelsen vurderer, at selv væsentlige ændringer i de væsentligste forudsætninger ikke vil medføre nedskrivningsbehov.

mio.kr.	Andre anlæg, driftsmateriel og inventar
14 Materielle aktiver	
Kostpris 1. juli 2016	70,4
Periodens tilgang	10,4
Periodens afgang	-
Kostpris 30. juni 2017	80,8
Afskrivninger 1. juli 2016	39,0
Årets afskrivninger	15,0
Afskrivninger på afgang	-
Afskrivninger 30. juni 2017	54,0
Regnskabsmæssig værdi 30. juni 2017	26,8
Kostpris 1. juli 2017	80,8
Periodens tilgang	19,1
Periodens afgang	-8,5
Kostpris 30. juni 2018	91,4
Afskrivninger 1. juli 2017	54,0
Årets afskrivninger	11,8
Afskrivninger på afgang	-7,0
Afskrivninger 30. juni 2018	58,8
Regnskabsmæssig værdi 30. juni 2018	32,5

mio.kr.	Koncern		Moderselskab	
	Deposita	Kapital- andele i dattervirk- somheder	Deposita	
15 Andre langfristede aktiver				
Kostpris 1. juli 2016	15,0	96,4	37,1	
Årets tilgang	-	60,0	-	
Årets afgang	-0,8	-	-0,7	
Kostpris 30. juni 2017	14,2	156,4	36,4	
Værdireguleringer 1. april 2016				
Kursregulering solgte værdipapirer				
Årets værdiregulering	-	34,6	-	
Værdireguleringer 30. juni 2017	-	34,6	-	
<b>Regnskabsmæssig værdi 30. juni 2017</b>	<b>14,2</b>	<b>121,8</b>	<b>36,4</b>	
Kostpris 1. juli 2017	14,2	156,4	36,4	
Årets tilgang	4,9	-	4,9	
Årets afgang	-1,3	-	-23,9	
Kostpris 30. juni 2018	17,8	156,4	17,4	
Værdireguleringer 1. juli 2017	-	34,6	-	
Værdireguleringer 30. juni 2018	-	34,6	-	
<b>Regnskabsmæssig værdi 30. juni 2018</b>	<b>17,8</b>	<b>121,8</b>	<b>17,4</b>	

Der er i moderselskabet i regnskabsåret 2016/17 foretaget nedskrivning af kapitalandelene i EY Ejendommen Flinholm K/S til dette selskabs egenkapital, idet det udtrykker de forventede pengestrømme fra datterselskabet.

EY Ejendommen Flinholm K/S har afhændet koncernes domicilejendom med virkning pr. 1. juli 2017. Herefter har selskabet ingen aktivitet.



## 15 Andre langfristede aktiver, fortsat

Kapitalandele i dattervirksomheder omfatter:

Navn	Hjemsted	Stemme- og ejerandel
Ernst & Young Godkendt Revisionspartnerselskab	Frederiksberg	100%
EY Ejendommen Flintholm K/S	Frederiksberg	100%
EY Net Source A/S	Frederiksberg	100%
EY Grønland Statsautoriseret Revisionsanpartsselskab	Frederiksberg	100%

Deposita består af deponerede beløb i forbindelse med lejemål omfattet af forpagtningsaftalen, der tilbagebetales ved udløb af aftalen. Depositaene pristalsreguleres som udgangspunkt en gang årligt og betragtes regnskabsmæssigt som sikkerhedsstillelser, der måles til amortiseret kostpris.

Kapitalandele i andre virksomheder omfatter aktier i et udenlandsk EY selskab. Aktierne måles til kostpris, da det ikke er muligt at måle dagsværdi pålideligt.

	Koncern		Moderselskab	
	2017/18	2016/17	2017/18	2016/17
	mio.kr.	mio.kr.	mio.kr.	mio.kr.
16 Udskudt skat			-	-
Udskudt skat 1. juli	0,1	0,1	-	-
Regulering af udskudt skat	-0,1	-	-	-
Udskudt skat 30. juni	-	0,1	-	-
Udskudt skat vedrører:				
Langfristede aktiver	-	-	-	-
Gældsforpligtelser	-	0,1	-	-
	-	0,1	-	-

Der er i alt nedskrevet 1.305 t.kr. vedrørende fremførselsberettigede skattemæssige underskud i datterselskab, idet det ikke er sandsynligt, at det udskudte skatteaktiv vil blive genindvundet inden for den nærmeste fremtid.

## 17 Tilgodehavender fra salg af tjenesteydelser

Tilgodehavende fra salg af tjenesteydelser før reservation til tab	397,2	414,7	-	-
Reservation til tab	-10,1	-20,9	-	-
	387,1	393,8	-	-
Reservation til tab 1. juli	-20,9	-24,8	-	-
Årets konstaterede tab og nedskrivninger	10,2	0,6	-	-
Tilbageførte nedskrivninger	0,6	3,8	-	-
Årets afskrivninger	0,0	-0,5	-	-
Reservation til tab 30. juni	-10,1	-20,9	-	-

Alle tilgodehavender forfalder inden for ét år.

Renteindtægter vedrørende nedskrevne tilgodehavender udgør ubetydelige beløb.

For en beskrivelse af kreditrisici henvises til note 29.

	Koncern		Moderselskab	
	2017/18	2016/17	2017/18	2016/17
	mio.kr.	mio.kr.	mio.kr.	mio.kr.
<b>18 Igangværende tjenesteydelser</b>				
Salgsværdi af igangværende tjenesteydelser	1.399,8	1.287,6	-	-
Acontofaktureret på igangværende tjenesteydelser	-1.260,8	-1.160,2	-	-
	139,0	127,4	-	-
Nettoværdien er indregnet i balancen således:				
Igangværende tjenesteydelser, nettoaktiv	228,6	209,6	-	-
Igangværende tjenesteydelser, nettopassiv	-89,6	-82,2	-	-
	139,0	127,4	-	-
<b>19 Andre tilgodehavender</b>				
Andre tilgodehavender består hovedsageligt af tilgodehavender fra eksterne lejere samt fakturering af ydelser til andre EY-firmaer hovedsageligt i de nordiske lande. Herudover indgår tilgodehavende selskabsskat, jf. nedenfor				
Tilgodehavende/skyldig selskabsskat				
Tilgodehavende/skyldig selskabsskat 1. juli	-1,3	-2,2	-	-
Årets aktuelle skat	-0,4	-1,4	-	-
Betalt/refunderet selskabsskat i året	2,0	2,3	-	-
Tilgodehavende/skyldig selskabsskat 30. juni	0,3	-1,3	-	-
Fordeler sig således:				
Tilgodehavende selskabsskat	0,3	-	-	-
Skyldig selskabsskat	-	-1,3	-	-
	0,3	-1,3	-	-
<b>20 Forudbetalte omkostninger</b>				
Forsikringer	15,5	17,3	-	-
Husleje	13,3	9,7	13,3	9,8
Medlemsbidrag	58,1	43,0	-	-
Abonnementer og kontingenter	5,4	1,9	-	-
Øvrige	3,2	6,1	3,0	0,7
	95,5	78,0	16,3	10,5

## 21 Egenkapital

Selskabskapitalen består af 5.000.000 aktier a 1 kr., der ejes af firmaets partnere samt Komplementarselskabet af 1. januar 2008 A/S.

Der er ikke udstedt aktiebrev. Overgang af aktier kræver bestyrelsens samtykke.

Bestyrelsen har for regnskabsåret 2017/18 foreslået udbytte på 52,5 mio.kr., der vil blive udbetalt til aktionærene umiddelbart efter afholdelse af selskabets ordinære generalforsamling under forudsætning af generalforsamlingens godkendelse heraf. Udbyttet er ikke indregnet som en forpligtelse i balancen pr. 30. juni 2018, da det er betinget af generalforsamlingens godkendelse heraf.

Der foreslåes udbytte på 52,5 mio.kr., svarende til et udbytte på 10,50 kr. pr. aktie.

	Koncern og moderselskab			
	stk. og nom. værdi (kr.)		% af selskabskapital	
	2017/18	2016/17	2017/18	2016/17
Egne aktier				
Saldo 1. juli	-	276.250	0,0%	5,5%
Salg i årets løb	-1.437.648	-276.250	-28,8%	-5,5%
Køb i årets løb	1.437.648	-	28,8%	-
	-	-	0,0%	0,0%

Alle egne aktier ejes af Ernst & Young Partnership P/S. Køb og salg af aktier foretages i forbindelse med partneres ind- og udtræden.

Købs- og salgspris for egne aktier udgør 14.376.480 kr.

	Koncern
	2017/18
	tkr.
22 Hensatte forpligtelser	
Hensættelse til ansvarssager 1. juli	11,5
Tilbageført i perioden	-6,2
Anvendt i perioden	-1,0
Hensættelse til ansvarssager 30. juni	4,3
Hensættelse til jubilæumsgratiale 1. juli	2,1
Anvendt i perioden	-0,4
Hensættelse til jubilæumsgratiale 30. juni	1,7
Hensatte forpligtelser i alt	6,0
Forfaldstidspunktet for hensatte forpligtelser forventes at blive:	
Kortfristet:	
0-1 år	1,9
Langfristet:	
1-5 år	2,7
> 5 år	1,4
	6,0

## 22 Hensaltte forpligtelser, fortsat

På hensættelse til ansvarssager er der foretaget hensættelse til imødegåelse af tab på kendte og mulige erstatningskrav ud fra en vurdering af de kendte forhold på de pågældende sager. Hensættelserne vedrører såvel erklæringsopgaver som rådgivningsansvar og er et resultat af en domsfældelse eller kritik fra en offentlig myndighed. Ingen af de i året afklarede sager har medført træk på forsikringsdækningen. Forpligtelsen omfatter sagsomkostninger, herunder advokatombkostninger og eventuelle erstatninger efter modregning af eventuel forsikringsdækning. Da oplysning om forventede erstatninger m.v. er vurderet til at kunne skade koncernen, er forpligtelserne præsenteret efter fradrag af forsikringsdækning. I sagens natur er udfaldet og tidspunktet for, hvornår ansvarssager afsluttes usikkert, men forpligtelserne vurderes afviklet inden for de kommende tre-fem år.

Der udbetales 8.000 kr. i jubilæumsgratiale ved 25 års og 40 års ansættelse. Hensættelsen til jubilæumsgratiale er baseret på en aktuarmæssig opgørelse af nutidsværdien af de forventede jubilæumsgratiale. Hensættelsen er beregnet på baggrund af forventet ophør af ansættelsesforholdet.

## 23 Gæld til selskabets partnere

Gæld til selskabets partnere omfatter partnernes opsparing i selskabet. Opsparingen forrentes p.t. med 1,51%.

Opsparingen indregnet under langfristede gældsforpligtelser omfatter obligatorisk opsparing i henhold til partneraftale, mens opsparing indregnet under kortfristede gældsforpligtelser omfatter frivillig opsparing, der et anfordringsmellømværende.

Den langfristede del af gæld til partnere er efterstillet i forhold til øvrige gældsforpligtelser.

På en ekstraordinær generalforsamling den 29. december 2017 har selskabet vedtaget en betinget indskudsforpligtelse for partnerne på 260 mio.kr. til opfyldelse af krav mod selskabet, som selskabet ikke måtte være i stand til at dække.

	Koncern		Moderselskab	
	2017/18	2016/17	2017/18	2016/17
	mio.kr.	mio.kr.	mio.kr.	mio.kr.
24 Kreditinstitutter				
Bankgæld	151,2	87,3	151,2	-
Regnskabsmæssig værdi 30. juni	151,2	87,3	151,2	-
Gæld til kreditinstitutter er indregnet således i balancen:				
Kortfristede gældsforpligtelser	151,2	87,3	151,2	-
Regnskabsmæssig værdi 30. juni	151,2	87,3	151,2	-
Nominel værdi	151,2	87,3	151,2	-
	Koncern			
30. juni 2018	Gennemsnitlig nominel rente	Gennemsnitlig effektiv rente	Rentebindings- periode	Regnskabs- mæssig værdi
<i>Lån fra banker</i>				
Variabelt forrentede lån	0,99%	0,99% DKK	variabel	151,2
Lån fra banker				151,2
30. juni 2017				
<i>Lån fra banker</i>				
Variabelt forrentede lån	1,04%	1,07% DKK	1-3 måneder	87,3
Lån fra banker i alt				87,3

	Koncern		Morderselskab	
	2017/18	2016/17	2017/18	2016/17
	mio.kr.	mio.kr.	mio.kr.	mio.kr.
25 Andre gældsforpligtelser				
Skyldig selskabsskat	-	1,3	-	-
Ferie-, bonus- og andre medarbejderforpligtelser	194,0	181,4	-	-
Moms, A-skat, AM-bidrag m.v.	56,5	54,2	-	-
Skyldige omkostninger	8,3	22,1	0,3	0,6
	258,8	259,0	0,3	0,6

Udviklingen i skyldig selskabsskat fremgår af note 19.

	Koncern		Morderselskab	
	2017/18	2016/17	2017/18	2016/17
	tkr.	tkr.	tkr.	tkr.
26 Reguleringer				
Regulering for ikke-likvide driftsposter m.v.:				
Afskrivninger	14,0	34,3	14,0	16,7
Særlige poster	-	95,7	-	34,7
Ændring i forudbetalte omkostninger	-17,5	16,9	-5,8	0,9
Ændring i hensatte forpligtelser	-7,7	-4,3	-	-
Periodiserede renter	-0,8	42,4	9,8	5,3
Skat	0,5	1,4	-	-
	-11,5	186,4	18,0	57,6
27 Ændring i driftskapital				
Ændring i tilgodehavender fra salg af tjenesteydelser	6,7	34,2	-	-
Ændring i igangværende tjenesteydelser	-11,6	21,0	-	-
Ændring i mellemværende med nærtstående partner	7,6	3,0	300,0	56,8
Ændring i mellemværende med andre EY selskaber	-113,8	46,2	-	4,9
Ændring i andre tilgodehavender	8,5	-4,6	-3,7	-
Ændring i leverandørgæld	-3,8	-8,5	-0,2	0,1
Ændring i andre forpligtelser	1,1	10,8	-0,3	-0,3
	-105,3	102,1	295,8	61,5

## 28 Eventualaktiver, -forpligtelser og sikkerhedsstillelser

## Koncernen

*Eventualaktiver*

EY har afledt af sine aktiviteter i regnskabsåret 2017/18 rejst et forsikringskrav i størrelsesordenen 15-20 mio.kr. Det er ledelsens opfattelse, at kravet er berettiget, således at EY vil blive tilkendt delvis erstatning for det opgjorte tab. Der er dog ikke foretaget indregning heraf, idet kravet ikke vurderes at opfylde kravene hertil pr. balancedagen den 30. juni 2018.

*Forpagtningsaftale*

Som vederlag for den mellem Ernst & Young Danmark A/S og koncernen indgåede forpagtningsaftale betaler koncernen, dels en omsætningsafhængig forpagtningsafgift, dels en fast afgift relateret til brugsretten til Ernst & Young Danmark A/S' anlægsaktiver og brugsretten til de af Ernst & Young Danmark A/S' indgåede leje-, licens- og leasingkontrakter. Der er alene knyttet minimumsbetalinger til brugsretten af langfristede aktiver, herunder aktiver under leje-, licens- og leasingaftaler.

Forpagtningsaftalen kan opsiges med ét års varsel indtil en 31. december. Opsigelsesvarslet omfatter alle elementer af forpagtningsaftalen, herunder brugsretten til Ernst & Young Danmark A/S' anlægsaktiver og brugsretten til de af Ernst & Young Danmark A/S' indgåede leje-, licens- og leasingkontrakter. Der er til aftalen knyttet sædvanlige ophævelsesbestemmelser ved misligholdelse af forpligtelser i henhold til forpagtningsaftalen.

Minimumsbetalingerne for den faste del af forpagtningsafgiften vedrørende betaling for brugsret af langfristede aktiver, herunder aktiver under leje-, licens- og leasingaftaler, udgør:

## Kortfristet:

Forfald < 1 år	0,3	1,9	0,3	1,9
Forfald > 1 år	0,2	1,0	0,2	1,0
	0,5	2,9	0,5	2,9

Den samlede omkostningsførte ydelse vedr. forpagtningsaftalen udgør i året	2,9	4,2	2,9	4,2
--	-----	-----	-----	-----

## Eventualforpligtelser

Selskabet har indgået leje- og leasingaftaler. Der henvises til omtalen i note 30.

Koncernen er part i enkelte løbende tvister. Det er ledelsens opfattelse, at udfaldet heraf ikke vil påvirke koncernens finansielle stilling under hensyntagen til de forpligtelser, der er indregnet i balancen pr. 30. juni 2018, jf. note 22.

Moderselskabet hæfter for momstilsvaret for de fællesregistrerede EY-virksomheder. Hæftelsen udgør i alt 56,4 mio.kr. pr. 30. juni 2018.

## Sikkerhedsstillelser

	Moderselskab	
	2017/18	2016/17
	mio.kr.	mio.kr.
Samtlige aktier i EY Net Source A/S er pantsat til moderselskabet (Ernst & Young Partnership P/S). Moderselskabet har en betinget køberet til aktierne i EY Net Source A/S.	2,2	2,2
	2,2	2,2

## 29 Finansielle risici og finansielle instrumenter

### Koncernens risikostyringspolitik

Koncernen er som følge af sin drift, investeringer og finansiering eksponeret over for finansielle risici, herunder i begrænset omfang markedsrisici (valuta- og renterisici) og likviditetsrisici samt i større omfang kreditrisici.

Koncernen har en centraliseret styring af finansielle risici. Ledelsen overvåger løbende koncernens risikokoncentration på kunder.

Det er koncernens politik ikke at foretage aktiv spekulation i finansielle risici. Koncernens finansielle styring retter sig således alene mod styring og reduktion af de finansielle risici, der er en direkte følge af koncernens drift, investeringer og finansiering.

### Markedsrisiko

#### Valuta

Koncernens salgstransaktioner gennemføres i al væsentlighed i danske kroner. Af det samlede tilgodehavende fra fakturering af kunder udgør 15 % beløb i udenlandsk valuta (primært USD og EUR).

Vederlag for ydelser i udlandet vedrører primært bidrag til EY Global, præmie til ansvarsforsikring samt køb af ydelser hos øvrige EY-medlemslande. Transaktionerne gennemføres primært i USD og EUR.

Valutarisikoen betragtes ikke som så væsentlig, at der foretages sikring af transaktionerne. Realistiske ændringer i valutakurserne pr. balancedagen vil have ubetydelig indflydelse på koncernens resultat og egenkapital.

#### Rente

Tilgodehavender fra øvrige nærtstående parter i Danmark og gæld til tilknyttede virksomheder i Danmark samt indeståender i banken er variabelt forrentet. En stigning i rentesatsen på 1 % vil medføre en nettorenteudgift på 1,5 mio.kr.

### Kapitalstyring

Koncernens ledelse foretager løbende vurderinger af behovet for konsolidering af koncernen under hensyntagen til udviklingen i koncernens aktiviteter. Eventuelle kapitalbehov styres via finansiering fra Ernst & Young Godkendt Revisionspartnerselskab.

### Kreditrisiko

Koncernens kreditrisici knytter sig til tilgodehavender fra salg og i mindre omfang til likvide beholdninger. Den maksimale kreditrisiko relateret til tilgodehavende fra salg og indestående i banker svarer til den regnskabsmæssige værdi af disse poster.

#### Indestående i banker

Der vurderes ikke at være særlige kreditrisici forbundet med bankindeståender, da koncernen kun placerer bankindeståender hos anerkendte større banker.

#### Tilgodehavender fra salg

Der sker løbende central opfølgning på udestående tilgodehavender i overensstemmelse med koncernens debitorpolitik. Hvor der opstår usikkerhed om kundens betalingsevne eller -vilje, og det skønnes, at fordringen er risikobehæftet, foretages der nedskrivning til dækning af denne risiko.

29 Finansielle risici og finansielle instrumenter, fortsat

	Koncern		Moterselskab	
	2017/18 mio.kr.	2016/17 mio.kr.	2017/18 mio.kr.	2016/17 mio.kr.
Der er foretaget nedskrivninger til dækning af den aktuelle tabsrisiko med	10,1	20,9	-	-
Forfaldne tilgodehavender, hvor der ikke er nedskrevet til tab, udgør:				
0-30 dage	68,8	67,9	-	-
30-90 dage	55,2	42,0	-	-
Ældre end 90 dage	10,6	13,6	-	-
	134,6	123,5	-	-
Forfaldne tilgodehavender, hvor der er nedskrevet til tab, udgør (efter nedskrivning til tab):				
0-30 dage	-	-	-	-
30-90 dage	-	-	-	-
Ældre end 90 dage	2,1	1,6	-	-
	2,1	1,6	-	-

*Forsikringsforhold*

Koncernen er forsikringsdækket i alle forhold, herunder professionelt ansvar. Der samarbejdes udelukkende med anerkendte forsikringselskaber, og der vurderes ikke at være risiko ved de anvendte forsikringselskabers bonitet.

*Likviditetsrisiko*

Koncernen har primært finansieret sine aktiviteter via eksterne lån samt lån fra partnerne. På en ekstraordinær generalforsamling den 29. december 2017 har selskabet vedtaget en betinget indskudsforpligtelse for partnerne svarende til et års vederlag - p.t. 260 mio.kr. - til opfyldelse af krav mod selskabet, som selskabet ikke måtte være i stand til at dække.

Koncernens finansielle aktiver og forpligtelser forfalder til betaling som specificeret nedenfor, hvor beløbene afspejler de ikke-diskonterede nominelle beløb, der forfalder til betaling i henhold til de indgåede aftaler, herunder fremtidige rentebetaling, opgjort baseret på nuværende markedsforhold.

*Metoder og forudsætninger for opgørelse af dagsværdier:*

*Finansielle aktiver og forpligtelser med kort kredittid (under ét år)*

Det vurderes, at alle koncernens finansielle aktiver og forpligtelser med kort kredittid har en dagsværdi, som er lig med den regnskabsmæssige værdi.



Koncern

mio.kr.	0-1 år	1-3 år	Efter 3 år	Kontraktlige pengestrømme	Regnskabs- mæssig værdi
29 Finansielle risici og finansielle instrumenter, fortsat					
Likviditetsrisiko, fortsat					
Forfaldsoversigt pr. 30. juni 2018					
Kreditinstitutter	151,2	-	-	151,2	151,2
Deposita	-	1,0	-	1,0	1,0
Gæld til selskabets partnere (langfristet)	-	55,9	-	55,9	55,9
Leverandørgæld	41,2	-	-	41,2	41,2
Gæld til tilknyttede virksomheder	38,1	-	-	38,1	38,1
Gæld til andre EY selskaber	96,1	-	-	96,1	96,1
Gæld til selskabets partnere	244,5	-	-	244,5	244,5
Andre gældsforpligtelser	258,8	-	-	258,8	258,8
<b>Finansielle forpligtelser i alt</b>	<b>829,9</b>	<b>56,9</b>	<b>-</b>	<b>886,8</b>	<b>886,8</b>
Tilgodehavender fra salg af tjenesteydelser	387,1	-	-	387,1	387,1
Tilgodehavender hos tilknyttede virksomheder	16,1	-	-	16,1	16,1
Tilgodehavender fra andre EY selskaber	115,3	-	-	115,3	115,3
Andre tilgodehavender	7,9	-	-	7,9	7,9
Likvide beholdninger	22,4	-	-	22,4	22,4
<b>Finansielle aktiver i alt</b>	<b>548,8</b>	<b>-</b>	<b>-</b>	<b>548,8</b>	<b>548,8</b>
Forfaldsoversigt pr. 30. juni 2017					
Kreditinstitutter	87,3	-	-	87,3	87,3
Langfristet lån fra selskabets partnere	529,2	-	-	529,2	529,2
Deposita	-	5,8	-	5,8	5,8
Gæld til selskabets partnere (langfristet)	-	112,4	-	112,4	112,4
Leverandørgæld	45,0	-	-	45,0	45,0
Gæld til tilknyttede virksomheder	16,0	-	-	16,0	16,0
Gæld til andre EY selskaber	176,6	-	-	176,6	176,6
Gæld til selskabets partnere	124,5	-	-	124,5	124,5
Andre gældsforpligtelser	259,0	-	-	259,0	259,0
<b>Finansielle forpligtelser i alt</b>	<b>1.237,6</b>	<b>118,2</b>	<b>-</b>	<b>1.355,8</b>	<b>1.355,8</b>
Tilgodehavender fra salg af tjenesteydelser	393,8	-	-	393,8	393,8
Tilgodehavender hos tilknyttede virksomheder	1,5	-	-	1,5	1,5
Tilgodehavender fra andre EY selskaber	82,0	-	-	82,0	82,0
Andre tilgodehavender	16,1	-	-	16,1	16,1
Likvide beholdninger	30,2	-	-	30,2	30,2
<b>Finansielle aktiver i alt</b>	<b>523,6</b>	<b>-</b>	<b>-</b>	<b>523,6</b>	<b>523,6</b>

Moderselskab

mio.kr.	0-1 år	1-3 år	Efter 3 år	Kontraktlige pengestrømme	Regnskabs- mæssig værdi
29 Finansielle risici og finansielle instrumenter, fortsat					
Likviditetsrisiko, fortsat					
Forfaldsoversigt pr. 30. juni 2018					
Deposita	-	18,4	-	18,4	18,4
Gæld til selskabets partnere (langfristet)	-	55,9	-	55,9	55,9
Leverandørgæld	0,1	-	-	0,1	0,1
Gæld til tilknyttede virksomheder	35,1	-	-	35,1	35,1
Gæld til selskabets partnere	244,5	-	-	244,5	244,5
Andre gældsforpligtelser	0,3	-	-	0,3	0,3
<b>Finansielle forpligtelser i alt</b>	<b>280,0</b>	<b>74,3</b>	<b>-</b>	<b>354,3</b>	<b>354,3</b>
Tilgodehavender hos tilknyttede virksomheder	233,8	-	-	233,8	233,8
Andre tilgodehavender	3,7	-	-	3,7	3,7
Likvide beholdninger	0,9	-	-	0,9	0,9
<b>Finansielle aktiver i alt</b>	<b>238,4</b>	<b>-</b>	<b>-</b>	<b>238,4</b>	<b>238,4</b>
Forfaldsoversigt pr. 30. juni 2017					
Langfristet lån fra selskabets partnere	529,2	-	-	529,2	529,2
Deposita	-	38,1	-	38,1	38,1
Leverandørgæld	311,0	-	-	311,0	311,0
Gæld til selskabets partnere (langfristet)	-	112,4	-	112,4	112,4
Gæld til tilknyttede virksomheder	22,6	-	-	22,6	22,6
Gæld til selskabets partnere	124,5	-	-	124,5	124,5
Andre gældsforpligtelser	0,6	-	-	0,6	0,6
<b>Finansielle forpligtelser i alt</b>	<b>987,9</b>	<b>150,5</b>	<b>-</b>	<b>1.138,4</b>	<b>1.138,4</b>
Tilgodehavender hos tilknyttede virksomheder	521,3	-	-	521,3	521,3
Likvide beholdninger	3,1	-	3,1	3,1	3,1
<b>Finansielle aktiver i alt</b>	<b>524,4</b>	<b>-</b>	<b>3,1</b>	<b>524,4</b>	<b>524,4</b>

Forpligtelser i henhold operationelle leasingaftaler er ikke medtaget, men fremgår af note 30.

På baggrund af selskabets forventninger til fremtidige drift og selskabets aktuelle likviditetsberedskab, er der ikke identificeret andre likviditetsmæssige risici.

29 Finansielle risici og finansielle instrumenter, fortsat

*Kategorier af finansielle instrumenter*

	Koncern		Moderselskab	
	2017/18 mio.kr.	2016/17 mio.kr.	2017/18 mio.kr.	2016/17 mio.kr.

	Regnskabs- mæssig værdi	Regnskabs- mæssig værdi	Regnskabs- mæssig værdi	Regnskabs- mæssig værdi
Deposita, Udlån, tilgodehavender og likvide beholdninger	566,6	537,9	255,8	560,8
Finansielle forpligtelser, der måles til amortiseret kostpris	152,2	622,3	169,6	567,3

Den regnskabmæssige værdi og dagsværdi af ovennævnte poster er i det væsentligste ens.

	Koncern	
	Dagsværdi	Regnskabs- mæssig værdi
2017		
Afledte finansielle instrumenter indgået til sikring af fremtidige pengestrømme	42,8	42,8

Koncernens renteswap er indregnet under Forpligtelser vedrørende aktiver bestemt for salg pr. 30. juni 2017.

Koncernen har ingen afledte finansielle instrumenter pr. 30. juni 2018.

	Koncern		Moderselskab	
	2017/18	2016/17	2017/18	2016/17
	mio.kr.	mio.kr.	mio.kr.	mio.kr.
30 Leasing				
<i>Operationelle leasingaftaler - selskabet som leasingtager</i>				
Selskabet leaser kontorarealer og driftsmateriel under operationelle leasingkontrakter. Leasingperioden er typisk en periode på mellem 2 og 8 år med mulighed for forlængelse efter periodens udløb. Ingen af leasingkontrakterne indeholder betingede lejeydelser.				
Uopsigelige operationelle leasingaftaler er som følger:				
Kortfristet:				
Forfald < 1 år	33,6	52,1	31,5	49,8
Langfristet:				
Forfald 1 - 5 år	35,4	84,8	33,1	81,7
Forfald > 5 år	9,5	12,4	9,5	12,4
	78,5	149,3	74,1	143,9
Den samlede omkostningsførte leasingydelse udgør i året	50,3	49,1	48,0	81,7
Herudover udgør leasingydelse vedr. biler til partnere	7,8	6,7	7,8	6,7
Leasingudgift vedrørende biler bliver betalt af partnerne via overskudsfordelingen og således ikke omkostningsført i resultatopgørelsen.				
Koncernen har indgået en lejeaftale vedrørende nyt domicil i København, der er under opførelse på Dirch Passers Alle 36. Lejemålet ovetages den 1. november 2019 og lejeaftalen er uopsigelig i 11 år. Den årlige leje udgør 13.126 tkr. Forpligtelsen er ikke medtaget i ovennævnte opgørelse.				
<i>Operationelle leasingaftaler - selskabet som leasinggiver</i>				
Selskabet udlejer kontorarealer og driftsmidler til Ernst & Young Godkendt Revisionspartnerselskab og øvrige lejere.				
Uopsigelige operationelle leasingaftaler er som følger:				
Kortfristet:				
Forfald < 1 år	1,9	20,4	63,4	64,3
Langfristet:				
Forfald 1 - 5 år	0,1	9,5	30,8	31,4
Forfald > 5 år	0,0	0,0	0,0	0,0
	2,0	29,9	94,2	95,7
Den samlede indtægtsførte leasingydelse udgør i året	4,7	21,0	66,2	101,0

### 31 Aktiver bestemt for salg

Koncernen solgte med virkning pr. 1. juli 2017 solgt domicilejendommen i København til Bygningsstyrelsen. Som følge heraf blev ejendommen reklassificeret til aktiver bestemt for salg og tilhørende prioritetsgæld samt renteswap blev reklassificeret til forpligtelser vedrørende aktiver bestemt for salg.

Ejendommen blev indregnet til salgsprisen i henhold til den indgåede aftale. Forpligtelserne blev indregnet til den forventede indfrielsesværdi.

Lejeindtægter fra ejendommen udgjorde 16,1 mio.kr. mens driftsomkostningerne udgjorde 12,0 mio.kr. i 2016/17. Der har ikke været indtægter eller udgifter i 2017/18.

	Koncern		Moderselskab	
	2017/18	2016/17	2017/18	2016/17
	mio.kr.	mio.kr.	mio.kr.	mio.kr.

## 32 Nærtstående parter

Ernst & Young Partnership P/S' nærtstående parter omfatter følgende:

*Andre nærtstående parter*

Komplementarselskabet af 1. januar 2008 A/S

Ernst & Young Godkendt Revisionspartnerselskab

EY Net Source A/S

EY Grønland Statsautoriseret Revisionsanpartsselskab

EY Ejendommen Flintholm K/S

Ernst & Young Danmark A/S

Ernst & Young Europe ApS

EY Komplementarselskabet Ejendommen Flintholm A/S

A/S af 18/6-1992 Statsautoriseret Revisionsaktieselskab

*Nøglepersoner i ledelsen*

Nøglepersoner i ledelsen defineres som moderselskabets bestyrelse og direktion. Nøglepersonerne har ikke haft transaktioner med selskabet udover vederlag oplyst i note 6.

*Transaktioner med nærtstående parter*

Ud over transaktioner med nøglepersoner i ledelsen, jf. ovenfor, har koncernen og moderselskabet haft følgende transaktioner med nærtstående parter:

*Indtægter*

Indtægter i henhold til forpagtningsaftaler	-	-	74,7	109,0
Renteindtægter andre nærtstående parter	-	-	0,2	11,4

*Omkostninger*

Vederlag komplementarhæftelse	0,2	0,2	0,1	0,1
Vederlag i henhold til forpagtningsaftale	2,9	3,1	2,9	3,1
Renteomkostninger tilknyttede virksomheder	0,3	0,2	2,0	0,4

*Øvrige transaktioner*

Udloddet udbytte	-	-	-	-
Modtaget udbytte	-	-	25,1	15,9

Saldo på mellemværender med EY selskaber fremgår af balancen.

	Koncern		Moderselskab	
	2017/18	2016/17	2017/18	2016/17
	mio.kr.	mio.kr.	mio.kr.	mio.kr.

### 33 Ny regnskabsregulering

På tidspunktet for aflæggelsen af årsrapporten for 2017/18 har IASB og IFRIC udsendt en række nye standarder og fortolkningsbidrag samt ændringer, der først træder i kraft med virkning for regnskabsår, der begynder efter 30. juni 2018 herunder IFRS "Revenue from Contracts with Customers", IFRS 9 "Financial Instruments" og IFRS 16 "Leases".

IFRS 15, der erstatter de nuværende omsætningsstandarder (IAS 11 og IAS 18) og fortolkningsbidrag, indfører en ny model for indregning og måling af omsætning vedrørende salgskontrakter med kunder. Standarden træder i kraft for regnskabsår, der begynder 1. januar 2018 eller senere. Den nye model bygger på en fem-trins proces, som skal følges for alle salgskontrakter med kunder for at fastlægge, hvornår og hvordan omsætning skal indregnes i resultatopgørelsen. Baseret på vurdering af koncernens forretningsmodel og salgstransaktioner vurderes IFRS 15 ikke at have nogen væsentlig effekt på regnskabet.

IFRS 9 Financial Instruments, der erstatter IAS 39, ændrer klassifikation og den deraf afledte måling af finansielle aktiver og forpligtelser. Standarden træder i kraft for regnskabsår, der begynder 1. januar 2018 eller senere. Der introduceres en mere logisk tilgang til klassifikation af finansielle aktiver drevet af virksomhedens forretningsmodel og de underliggende pengestrømmes karakteristika. Samtidig introduceres der en ny nedskrivningsmodel for alle finansielle aktiver. Den såkaldte "Expected loss"-model vil kræve en mere rettidig indregning af forventede tab både ved første indregning og efterfølgende end den nuværende model, hvor en nedskrivning først indregnes, når der er indikationer på tab. Det er EY's vurdering, at standarden vil få mindre betydning for koncernen.

IFRS 16 vedrørende leasing træder i kraft for regnskabsår, der begynder 1. januar 2019 eller senere, ændrer den regnskabsmæssige behandling betydeligt for de leasingkontrakter, der i dag behandles som operationelle leasingaftaler. Standarden kræver således, at alle leasingkontrakter uanset type - med få undtagelser - skal indregnes i balancen som et aktiv med tilhørende leasingforpligtelse. Samtidig vil resultatopgørelsen blive påvirket, idet den årlige leasingomkostning fremover vil bestå af 2 elementer - dels en afskrivning og dels en renteomkostning - i modsætning til i dag, hvor den årlige omkostning vedrørende operationelle leasingaftaler indregnes i et beløb under driftsomkostninger. EY har endnu ikke afsluttet vurderingen af effekten af den nye standard på regnskabet men effekten vurderes uvæsentlig baseret på koncernens nuværende operationelle leasingaftaler. Der henvises til note 32 vedrørende det nuværende omfang af ikke balanceførte leasingforpligtelser.

Ingen af de øvrige udsendte standarder og fortolkningsbidrag forventes at få væsentlig indflydelse på regnskabsaflæggelsen for EY.

#### Om EY

EY er en af verdens førende organisationer inden for revision, skat, transaktioner og rådgivning. Den indsigt og de ydelser, vi leverer, hjælper med at opbygge tillid til kapitalmarkederne og den globale økonomi. Vi udvikler dygtige ledere og medarbejdere, som sammen leverer det, vi lover vores interessenter og bidrager til, at arbejdsverdenen og arbejdslivet fungerer bedre - for vores medarbejdere, vores kunder og det omgivende samfund.

EY henviser til den globale organisation og kan referere til et eller flere medlemsfirmaer inden for Ernst & Young Global Limited, som hver især udgør en selvstændig juridisk enhed. Ernst & Young Global Limited, som er et engelsk 'company limited by guarantee', yder ikke kunderådgivning. Flere oplysninger om vores organisation kan findes på [ey.com](http://ey.com).

© 2018 Ernst & Young P/S, CVR-nr. 30700228  
All Rights Reserved.

**[ey.com/dk](http://ey.com/dk)**



# Penneo

Underskrifterne i dette dokument er juridisk bindende. Dokumentet er underskrevet via Penneo™ sikker digital underskrift. Underskrivernes identiteter er blevet registreret, og informationerne er listet herunder.

“Med min underskrift bekræfter jeg indholdet og alle datoer i dette dokument.”

## Torben Poul Bender

### Direktion

På vegne af: ERNST & YOUNG P/S

Serienummer: PID:9208-2002-2-361699728592

IP: 145.62.xxx.xxx

2018-11-30 08:44:01Z

NEM ID 

## Jesper Koefoed

### Bestyrelse

På vegne af: Ernst & Young P/S

Serienummer: PID:9208-2002-2-279288905870

IP: 2.128.xxx.xxx

2018-11-30 11:14:31Z

NEM ID 

## Mette Storm

### Bestyrelse

På vegne af: Ernst & Young P/S

Serienummer: PID:9208-2002-2-008732543395

IP: 145.62.xxx.xxx

2018-11-30 12:29:25Z

NEM ID 

## Per Frost Jensen

### Statsautoriseret revisor

På vegne af: BDO

Serienummer: CVR:20222670-RID:1114063996968

IP: 77.243.xxx.xxx

2018-12-03 06:03:54Z

NEM ID 

## Niels Skat Rørdam

### Dirigent

På vegne af: Ernst & Young P/S

Serienummer: PID:9208-2002-2-746359465110

IP: 145.62.xxx.xxx

2018-12-03 07:56:23Z

NEM ID 

Penneo dokumentnøgle: GD8E2-EJZM-GQYYN-NJBWE-NP40W-TB6MT

Dette dokument er underskrevet digitalt via **Penneo.com**. Signeringsbeviserne i dokumentet er sikret og valideret ved anvendelse af den matematiske hashværdi af det originale dokument. Dokumentet er låst for ændringer og tidsstempelt med et certifikat fra en betroet tredjepart. Alle kryptografiske signeringsbeviser er indlejret i denne PDF, i tilfælde af de skal anvendes til validering i fremtiden.

#### Sådan kan du sikre, at dokumentet er originalt

Dette dokument er beskyttet med et Adobe CDS certifikat. Når du åbner dokumentet

i Adobe Reader, kan du se, at dokumentet er certificeret af **Penneo e-signature service** <[penneo@penneo.com](mailto:penneo@penneo.com)>. Dette er din garanti for, at indholdet af dokumentet er uændret.

Du har mulighed for at efterprøve de kryptografiske signeringsbeviser indlejret i dokumentet ved at anvende Penneos validator på følgende websted: <https://penneo.com/validate>