

**ÅRSRAPPORT**

**1. JULI 2016 - 30. JUNI 2017**

**AGENCY GROUP HOLDING APS**

**Carl Jacobsens Vej 16, 2. sal**

**2500 Valby**

**CVR-nr. 35 67 83 87**

Godkendt på selskabets  
ordinære generalforsamling,  
den 2 / 4 2017



**THOMAS FEKMANN**

Dirigents navn tillige med blokbogstaver

## INDHOLDSFORTEGNELSE

	Side
<b>Ledelsesberetning mv.</b>	
Selskabsoplysninger	1
Koncernoversigt	2
Ledelsesberetning	3
<b>Påtegninger</b>	
Ledelsespåtegning	4
Den uafhængige revisors revisionspåtegning	5-7
<b>Årsregnskab</b>	
Anvendt regnskabspraksis	8-12
Resultatopgørelse 1. juli 2016 - 30. juni 2017	13
Balance pr. 30. juni 2017	14-15
Egenkapitalopgørelse pr. 30. juni 2017	16
Noter	17-18

**Selskab**

Agency Group Holding ApS  
Carl Jacobsens Vej 16, 2. sal  
2500 Valby

CVR-nummer 35 67 83 87

3. regnskabsår

Hjemsted: Valby

**Direktion**

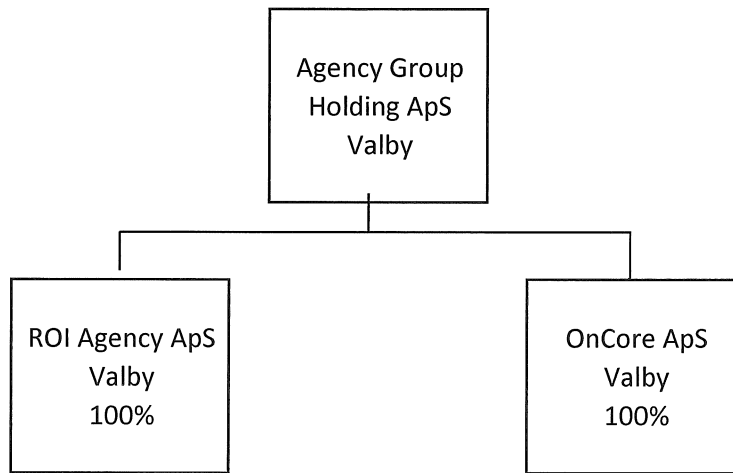
Thomas Bro Folmann

Jonas Nikolajsen Lundsgaard

**Revision**

**info**revision  
statsautoriseret revisionsaktieselskab  
Buddingevej 312  
2860 Søborg  
CVR-nr. 19263096

Mads W. Kjærsgaard, partner, cand.merc.aud.  
Jesper Andersen, statsautoriseret revisor



**Væsentligste aktiviteter**

Agency Group Holding ApS' hovedaktivitet er at drive virksomhed med besiddelse af anpartar og i forbindelse hermed stående virksomhed.

**Udviklingen i selskabets aktiviteter og økonomiske forhold**

Resultatet af selskabets aktiviteter udviste i regnskabsåret et negativt resultat og har således ikke indfriet de forventninger, der var stillet til året.

**Begivenheder efter regnskabsårets afslutning**

Der er ikke indtrådt betydningsfulde begivenheder efter regnskabsårets afslutning, som kan have indflydelse på bedømmelsen af selskabets finansielle stilling pr. 30. juni 2017.

**Den forventede udvikling**

Der forventes et positivt resultat i næste regnskabsår.

Direktionen har dags dato behandlet og godkendt årsrapporten for 1. juli 2016 -30. juni 2017 for Agency Group Holding ApS.

Årsrapporten aflægges i overensstemmelse med årsregnskabsloven.

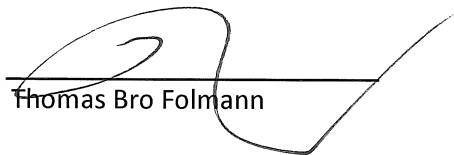
Det er vor opfattelse, at årsregnskabet giver et retvisende billede af selskabets aktiver, passiver og finansielle stilling pr. 30. juni 2017 samt af resultatet af selskabets aktiviteter for regnskabsåret 1. juli 2016 - 30. juni 2017.

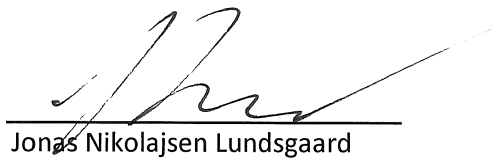
Ledelsesberetningen indeholder efter vor opfattelse en retvisende redegørelse for de forhold, beretningen omhandler.

Årsrapporten indstilles til generalforsamlingens godkendelse.

Valby, den 2. oktober 2017

I direktionen

  
Thomas Bro Folmann

  
Jonas Nikolajsen Lundsgaard

## Til kapitalejerne i Agency Group Holding ApS

### Revisionspåtegning på årsregnskabet

#### Konklusion

Vi har revideret årsregnskabet for Agency Group Holding ApS for regnskabsåret 1. juli 2016 - 30. juni 2017, der omfatter anvendt regnskabspraksis, resultatopgørelse, balance, egenkapitalopgørelse og noter. Årsregnskabet udarbejdes efter årsregnskabsloven.

Det er vores opfattelse, at årsregnskabet giver et retvisende billede af selskabets aktiver, passiver og finansielle stilling pr. 30. juni 2017 samt af resultatet af selskabets aktiviteter for regnskabsåret 1. juli 2016 - 30. juni 2017 i overensstemmelse med årsregnskabsloven.

#### Grundlag for konklusion

Vi har udført vores revision i overensstemmelse med internationale standarder om revision og de yderligere krav, der er gældende i Danmark. Vores ansvar ifølge disse standarder og krav er nærmere beskrevet i revisionspåtegningens afsnit "Revisors ansvar for revisionen af årsregnskabet". Vi er uafhængige af virksomheden i overensstemmelse med internationale etiske regler for revisorer (IESBA's Etiske regler) og de yderligere krav, der er gældende i Danmark, ligesom vi har opfyldt vores øvrige etiske forpligtelser i henhold til disse regler og krav. Det er vores opfattelse, at det opnåede revisionsbevis er tilstrækkeligt og egnet som grundlag for vores konklusion.

#### Ledelsens ansvar for årsregnskabet

Ledelsen har ansvaret for udarbejdelsen af et årsregnskab, der giver et retvisende billede i overensstemmelse med årsregnskabsloven. Ledelsen har endvidere ansvaret for den interne kontrol, som ledelsen anser for nødvendig for at udarbejde et årsregnskab uden væsentlig fejlinformation, uanset om denne skyldes besvigelser eller fejl.

Ved udarbejdelsen af årsregnskabet er ledelsen ansvarlig for at vurdere selskabets evne til at fortsætte driften; at oplyse om forhold vedrørende fortsat drift, hvor dette er relevant; samt at udarbejde årsregnskabet på grundlag af regnskabsprincippet om fortsat drift, medmindre ledelsen enten har til hensigt at likvidere selskabet, indstille driften eller ikke har andet realistisk alternativ end at gøre dette.

#### Revisors ansvar for revisionen af årsregnskabet

Vores mål er at opnå høj grad af sikkerhed for, om årsregnskabet som helhed er uden væsentlig fejlinformation, uanset om denne skyldes besvigelser eller fejl, og at afgive en revisionspåtegning med en konklusion. Høj grad af sikkerhed er et højt niveau af sikkerhed, men ikke en garanti for, at en revision, der udføres i overensstemmelse med internationale standarder om revision og de yderligere krav, der er gældende i Danmark, altid vil afdække væsentlig fejlinformation, når sådan findes. Fejlinformationer kan opstå som følge af besvigelser eller fejl og kan betragtes som væsentlige, hvis det med rimelighed kan forventes, at de enkeltvis eller samlet har indflydelse på de økonomiske beslutninger, som regnskabsbrugerne træffer på grundlag af årsregnskabet.

Som led i en revision, der udføres i overensstemmelse med internationale standarder om revision og de yderligere krav, der er gældende i Danmark, foretager vi faglige vurderinger og opretholder professionel skepsis under revisionen. Herudover:

- \* Identificerer og vurderer vi risikoen for væsentlig fejlinformation i årsregnskabet, uanset om denne skyldes besvigelser eller fejl, udformer og udfører revisionshandlinger som reaktion på disse risici samt opnår revisionsbevis, der er tilstrækkeligt og egnet til at danne grundlag for vores konklusion. Risikoen for ikke at opdage væsentlig fejlinformation forårsaget af besvigelser er højere end ved væsentlig fejlinformation forårsaget af fejl, idet besvigelser kan omfatte sammensværgelser, dokumentfalsk, bevidste udeladelser, vildledning eller tilsidesættelse af intern kontrol.
- \* Opnår vi forståelse af den interne kontrol med relevans for revisionen for at kunne udforme revisionshandlinger, der er passende efter omstændigheder, men ikke for at kunne udtrykke en konklusion om effektiviteten af selskabets interne kontrol.
- \* Tager vi stilling til, om den regnskabspraksis, som er anvendt af ledelsen, er passende, samt om de regnskabsmæssige skøn og tilknyttede oplysninger, som ledelsen har udarbejdet, er rimelige.
- \* Konkluderer vi, om ledelsens udarbejdelse af årsregnskabet på grundlag af regnskabsprincippet om fortsat drift er passende, samt om der på grundlag af det opnåede revisionsbevis er væsentlig usikkerhed forbundet med begivenheder eller forhold, der kan skabe betydelig tvivl om selskabets evne til at fortsætte driften. Hvis vi konkluderer, at der er en væsentlig usikkerhed, skal vi i vores revisionspåtegning gøre opmærksom på oplysninger herom i årsregnskabet eller, hvis sådanne oplysninger ikke er tilstrækkelige, modificere vores konklusion. Vores konklusioner er baseret på det revisionsbevis, der er opnået frem til datoen for vores revisionspåtegning. Fremtidige begivenheder eller forhold kan dog medføre, at selskabet ikke længere kan fortsætte driften.
- \* Tager vi stilling til den samlede præsentation, struktur og indhold af årsregnskabet, herunder noteoplysningerne, samt om årsregnskabet afspejler de underliggende transaktioner og begivenheder på en sådan måde, at der gives et retvisende billede heraf.

Vi kommunikerer med den øverste ledelse om blandt andet det planlagte omfang og den tidsmæssige placering af revisionen samt betydelige revisionsmæssige observationer, herunder eventuelle betydelige mangler i intern kontrol, som vi identificerer under revisionen.



**Udtalelse om ledelsesberetningen**

Ledelsen er ansvarlig for ledelsesberetningen.

Vores konklusion om årsregnskabet omfatter ikke ledelsesberetningen, og vi udtrykker ingen form for konklusion med sikkerhed om ledelsesberetningen.

I tilknytning til vores revision af årsregnskabet er det vores ansvar at læse ledelsesberetningen og i den forbindelse overveje, om ledelsesberetningen er væsentlig inkonsistent med årsregnskabet eller vores viden opnået ved revisionen eller på anden måde synes at indeholde væsentlig fejlinformation.

Vores ansvar er derudover at overveje, om ledelsesberetningen indeholder krævede oplysninger i henhold til årsregnskabsloven.


Baseret på det udførte arbejde er det vores opfattelse, at ledelsesberetningen er i overensstemmelse med årsregnskabet og er udarbejdet i overensstemmelse med årsregnskabslovens krav. Vi har ikke fundet væsentlig fejlinformation i ledelsesberetningen.

Søborg, den 2. oktober 2017

**inforevision**

statsautoriseret revisionsaktieselskab

(CVR-nr. 19263096)



Jesper Andersen  
statsautoriseret revisor

Årsrapporten er udarbejdet i overensstemmelse med dansk regnskabslovgivning samt almindeligt anerkendt regnskabspraksis.

Årsrapporten aflægges efter årsregnskabslovens regnskabsklasse B med tilvalg af enkelte bestemmelser fra regnskabsklasse C.

Anvendt regnskabspraksis er uændret i forhold til sidste år, og er følgende:

### GENERELT OM INDREGNING OG MÅLING

Regnskabet er udarbejdet med udgangspunkt i det historiske kostprisprincip.

Indtægterne indregnes i resultatopgørelsen i takt med, at de indtjenes. Herudover indregnes værdireguleringer af finansielle aktiver og forpligtelser, der måles til dagsværdi eller amortiseret kostpris. Endvidere indregnes i resultatopgørelsen alle omkostninger, der er afholdt for at opnå årets indtjening, herunder afskrivninger, nedskrivninger og hensatte forpligtelser samt tilbageførsler som følge af ændrede regnskabsmæssige skøn af beløb, der tidligere har været indregnet i resultatopgørelsen.

Aktiver indregnes i balancen, når det er sandsynligt, at fremtidige økonomiske fordele vil tilflyde selskabet, og aktivets værdi kan måles pålideligt.

Forpligtelser indregnes i balancen, når det er sandsynligt, at fremtidige økonomiske fordele vil fragå selskabet, og forpligtelsens værdi kan måles pålideligt.

Ved første indregning måles aktiver og forpligtelser til kostpris. Efterfølgende måles aktiver og forpligtelser som beskrevet for hver enkelt regnskabspost nedenfor.

Visse finansielle aktiver og forpligtelser måles til amortiseret kostpris, hvorved der indregnes en konstant effektiv rente over løbetiden. Amortiseret kostpris opgøres som oprindelig kostpris med fradrag af afdrag og tillæg/fradrag af den akkumulerede afskrivning af forskellen mellem kostprisen og det nominelle beløb. Herved fordeles kurstab og -gevinst over løbetiden.

Ved indregning og måling tages hensyn til forudsigelige tab og risici, der fremkommer, inden årsrapporten aflægges, og som be- eller afkræfter forhold, der eksisterer på balancedagen.

Som målevaluta benyttes danske kroner. Alle andre valutaer anses som fremmed valuta.

## RESULTATOPGØRELSEN

Resultatopgørelsen er artsopdelt.

### Indtægter af kapitalandele i tilknyttede virksomheder

Indtægter af kapitalandele i tilknyttede virksomheder omfatter den forholdsmæssige andel af de tilknyttede virksomheders driftsresultat reguleret for interne avancer og tab.

### Andre eksterne omkostninger

Andre eksterne omkostninger omfatter salgs-, lokale-, administrationsomkostninger.

### Andre finansielle indtægter og øvrige finansielle omkostninger

Finansielle indtægter og omkostninger omfatter renter

### Nedskrivning af finansielle aktiver

Nedskrivning af finansielle aktiver omfatter årets nedskrivning af kapitalandele i tilknyttede og associerede virksomheder samt andre værdipapirer og kapitalandele.

**Skat af årets resultat og selskabsskat**

Skat af årets resultat udgør 22,0% af det regnskabsmæssige resultat korrigeret for ikke indkomstskattepligtige og ikke fradragsberettigede poster.

Skat af årets resultat er sammensat af den forventede skat af årets skattepligtige indkomst reguleret for årets forskydning i udskudt skat. Ændring i udskudt skat som følge af ændring i skattesatser indregnes i resultatopgørelsen.

Selskabet er sambeskattet med øvrige danske koncernselskaber med Agency Group Holding ApS som administrationselskab. Skatteeffekten af sambeskatningen fordeles mellem koncernselskaberne i forhold til deres skattepligtige indkomster efter selskabsskattelovens regler om fuld fordeling med refusion vedrørende skattemæssige underskud.

Selskabsskat, vedrørende regnskabsåret, som ikke er afregnet på balancedagen, klassificeres som selskabsskat under enten tilgodehavender eller gældsforpligtelser.

Sambeskatningsbidrag mellem de sambeskattede selskaber, som ikke er afregnet på balancedagen, klassificeres som sambeskatningsbidrag under enten tilgodehavender eller gældsforpligtelser.

Selskabet er omfattet af acontoskatteordningen. Rentegodtgørelse og rentetillæg er indregnet under finansielle indtægter og omkostninger.

## BALANCEN

Balancen er opstillet i kontoform.

## AKTIVER

### Finansielle anlægsaktiver

Kapitalandele i tilknyttede virksomheder er indregnet efter den indre værdis metode, således at kapitalandelen måles til den forholdsmæssige andel af de tilknyttede virksomheders regnskabsmæssige indre værdi reguleret for interne udbytter og avancer.

Disponible reserver i de tilknyttede virksomheder, som på balancetidspunktet disponeres som udbytte til moderselskabet, indgår i værdien af kapitalandele.

Tilknyttede virksomheder med negativ regnskabsmæssig indre værdi måles til nul, og et eventuelt tilgodehavende hos disse virksomheder nedskrives med moderselskabets andel af den negative indre værdi i det omfang, det vurderes uerholdeligt. Såfremt den regnskabsmæssige negative indre værdi overstiger tilgodehavendet, indregnes det resterende beløb under hensatte forpligtelser i det omfang, modervirksomheden har en retlig eller faktisk forpligtelse til at dække den pågældende virksomheds forpligtelser.

Køb af tilknyttede virksomheder indregnes til kostpris. Forskellen mellem kostprisen og den regnskabsmæssige indre værdi i den købte virksomhed, som fremkommer på det tidspunkt, hvor koncernforholdet bliver etableret, er så vidt muligt fordelt på de aktiver og passiver, hvis værdi er højere eller lavere end det bogførte beløb. Et resterende positivt forskelsbeløb behandles som koncerngoodwill og indgår i værdien af kapitalandele, der afskrives lineært i resultatopgørelsen over 5 år. Et negativt forskelsbeløb, der modsvarer en forventet omkostning eller en ugunstig udvikling indregnes under hensatte forpligtelser. Beløbet indtægtsføres i resultatopgørelsen i det omfang, den forventede omkostning eller ugunstige udvikling er realiseret.

Den samlede nettoopskrivning af kapitalandele i tilknyttede virksomheder henlægges via overskuds-disponeringen til "reserve for nettoopskrivning efter den indre værdis metode" under egenkapitalen. Reserven reduceres med udbytteudlodninger til moderselskabet, og reguleres med egenkapitalbevægelser i de tilknyttede virksomheder.

**Finansielle anlægsaktiver, fortsat**

Andre værdipapirer og kapitalandele måles til kostpris. I tilfælde hvor kostprisen overstiger genindvindingsværdien, nedskrives til denne lavere værdi.

**Tilgodehavender**

Tilgodehavender måles til amortiseret kostpris, der sædvanligvis svarer til nominel værdi. Værdien reduceres med nedskrivning til imødegåelse af forventede tab efter en individuel vurdering.

**PASSIVER****Egenkapital**

Ledelsens forslag til udbytte for regnskabsåret vises som en særskilt post under egenkapitalen.

**Hensættelser til udskudt skat**

Udskudt skat måles efter den balanceorienterede gælds metode. Der er hensat til udskudt skat med 22,0% af alle midlertidige forskelle mellem regnskabsmæssig og skattemæssig værdi af aktiver og forpligtelser og under hensyntagen til henholdsvis den planlagte anvendelse af aktivet og afvikling af forpligtelsen. Skatteværdien af fremførselsberettigede skattemæssige underskud indgår i opgørelsen af den udskudte skat, såfremt det er sandsynligt, at underskuddene kan udnyttes.

Udskudte skatteaktiver måles til nettorealisationsværdi, hvorved de indregnes med den værdi, som de forventes at blive udnyttet med i en overskuelig fremtid, enten ved udligning i skat af fremtidig indtjening eller ved modregning i udskudte skatteforpligtelser.

**Gældsforpligtelser i øvrigt**

Gældsforpligtelser er målt til amortiseret kostpris svarende til nominel værdi.

**KONCERNREGNSKAB**

I henhold til Årsregnskabslovens § 110 er der ikke udarbejdet koncernregnskab.

<u>Note</u>	<u>2016/17</u>	<u>2015/16</u>
1		
Indtægter af kapitalandele i tilknyttede virksomheder	306.164	414.035
Andre eksterne omkostninger	<u>-6.937</u>	<u>-7.937</u>
RESULTAT AF PRIMÆR DRIFT	299.227	406.098
Andre finansielle indtægter	1.063	2.415
Øvrige finansielle omkostninger	-24.959	-18.060
Nedskrivning af finansielle aktiver	<u>-365.414</u>	<u>-350.000</u>
RESULTAT FØR SKAT	-90.083	40.453
2		
Skat af årets resultat	<u>37.675</u>	<u>5.188</u>
ÅRETS RESULTAT	<u><u>-52.408</u></u>	<u><u>45.641</u></u>

**RESULTATDISPONERING**

Årets resultat foreslås disponeret således:

Reserve for nettoopskrivning efter den indre værdis metode	56.164	64.035
Overført resultat	-315.372	-220.794
Forslag til udbytte for regnskabsåret	<u>206.800</u>	<u>202.400</u>
ÅRETS RESULTAT	<u><u>-52.408</u></u>	<u><u>45.641</u></u>

<u>Note</u>	<u>30/6 2017</u>	<u>30/6 2016</u>
1 Kapitalandele i tilknyttede virksomheder	491.752	485.588
1 Kapitalandele i associerede virksomheder	0	225.000
Andre værdipapirer og kapitalandele	74.590	74.590
<b>FINANSIELLE ANLÆGSAKTIVER</b>	<u>566.342</u>	<u>785.178</u>
<b>ANLÆGSAKTIVER</b>	<u>566.342</u>	<u>785.178</u>
Tilgodehavender hos associerede virksomheder	0	140.415
2 Tilgodehavende selskabsskat	83.827	123.293
2 Tilgodehavende sambeskatningsbidrag	180.430	403.290
<b>TILGODEHAVENDER</b>	<u>264.258</u>	<u>666.998</u>
<b>LIKVIDE BEHOLDNINGER</b>	<u>3.011</u>	<u>410</u>
<b>OMSÆTNINGSAKTIVER</b>	<u>267.269</u>	<u>667.408</u>
<b>AKTIVER I ALT</b>	<u><u>833.611</u></u>	<u><u>1.452.586</u></u>



<u>Note</u>	<u>30/6 2017</u>	<u>30/6 2016</u>
Virksomhedskapital	50.000	50.000
Reserve for nettoopskrivning efter den indre værdis metode	141.752	85.588
Overført resultat	209.291	524.663
Forslag til udbytte for regnskabsåret	<u>206.800</u>	<u>202.400</u>
EGENKAPITAL	<u>607.843</u>	<u>862.651</u>
2 Hensættelser til udskudt skat	<u>0</u>	<u>0</u>
HENSATTE FORPLIGTELSE	<u>0</u>	<u>0</u>
Leverandører af varer og tjenesteydelser	6.938	6.938
Gæld til tilknyttede virksomheder	<u>218.831</u>	<u>582.998</u>
KORTFRISTEDE GÆLDSFORPLIGTELSE	<u>225.769</u>	<u>589.936</u>
GÆLDSFORPLIGTELSE	<u>225.769</u>	<u>589.936</u>
PASSIVER I ALT	<u><u>833.611</u></u>	<u><u>1.452.586</u></u>
3 Eventualforpligtelser		

	Virksom- hedskapital	Nettoopskr. efter den indre værdis metode	Overført resultat	Foreslået udbytte	I alt
Egenkapital pr. 1/7 2015	50.000	21.553	745.457	200.000	1.017.010
Udloddet udbytte	0	0	0	-200.000	-200.000
Overført via resultat- disponeringen	0	64.035	-220.794	202.400	45.641
Egenkapital pr. 1/7 2016	50.000	85.588	524.663	202.400	862.651
Udloddet udbytte	0	0	0	-202.400	-202.400
Overført via resultat- disponeringen	0	56.164	-315.372	206.800	-52.408
Egenkapital pr. 30/6 2017	50.000	141.752	209.291	206.800	607.843

1 Kapitalandele i tilknyttede og associerede virksomheder

	<u>Tilknyttede virksomheder</u>	<u>Associerede virksomheder</u>
Kostpris pr. 1/7 2016	50.000	575.000
Tilgang i året	50.000	0
Afgang i året	<u>0</u>	<u>-575.000</u>
KOSTPRIS PR. 30/6 2017	<u>100.000</u>	<u>0</u>
Opskrivninger pr. 1/7 2016	435.588	0
Årets resultatandel	306.164	0
Årets andel af egenkapitalreguleringer	0	0
Modtaget udbytte i året	-350.000	0
Opskrivninger, afgang i året	<u>0</u>	<u>0</u>
OPSKRIVNINGER PR. 30/6 2017	<u>391.752</u>	<u>0</u>
Af- og nedskrivninger pr. 1/7 2016	0	350.000
Årets nedskrivninger	0	0
Af- og nedskrivninger, afgang i året	<u>0</u>	<u>-350.000</u>
AF- OG NEDSKRIVNINGER PR. 30/6 2017	<u>0</u>	<u>0</u>
REGNSKABSMÆSSIG VÆRDI PR. 30/6 2017	<u><u>491.752</u></u>	<u><u>0</u></u>

Selskabets tilknyttede virksomheder omfatter følgende:

	<u>Ejerandel</u>	<u>Årets resultat</u>	<u>Egenkapital</u>
<u>Tilknyttede virksomheder:</u>			
ROI Agency ApS	100%	297.306	432.894
Oncore ApS	100%	<u>8.858</u>	<u>58.858</u>
I ALT		<u><u>306.164</u></u>	<u><u>491.752</u></u>

## 2 Selskabsskat og udskudt skat

	<u>Selskabsskat</u>	<u>Udskudt skat</u>	<u>Ifølge resul- tatopgørelsen</u>	<u>2015/16</u>
Skyldig pr. 1/7 2016	-123.293	0		
Betalt vedr. tidligere år	16.191			
Betalt acontoskat	0			
Tilgodehavende, sambeskatningsbidrag	60.949			
Skat af årets resultat	<u>-37.675</u>	<u>0</u>	<u>-37.675</u>	<u>-5.188</u>
SKYLDIG PR. 30/6 2017	<u>-83.827</u>	<u>0</u>		
SKAT AF ÅRETS RESULTAT			<u>-37.675</u>	<u>-5.188</u>

## 3 Eventualforpligtelser

Selskabet indgår i sambeskatningen med øvrige koncernselskaber og hæfter solidarisk med de øvrige koncernselskaber for forfaldne og ikke afregnede selskabsskatter samt kildeskat af renter, royalties og udbytte. Eventuelle senere korrektioner til selskabsskatter og kildeskat kan medføre at selskabets hæftelse udgør et større beløb.