

**ÅRSRAPPORT**

**1. JULI 2018 - 30. JUNI 2019**

**TF INV HOLDING APS**

**Køgevej 285**

**2635 Ishøj**

**CVR-nr. 35 67 78 87**

Godkendt på selskabets  
ordinære generalforsamling,  
den 12 / 9 2019

  
Thomas Bro Folmann

## INDHOLDSFORTEGNELSE

	Side
<b>Ledelsesberetning mv.</b>	
Selskabsoplysninger	1
Koncernoversigt	2
Ledelsesberetning	3
<b>Påtegninger</b>	
Ledelsespåtegning	4
Den uafhængige revisors revisionspåtegning	5-7
<b>Årsregnskab</b>	
Anvendt regnskabspraksis	8-11
Resultatopgørelse 1. juli 2018 - 30. juni 2019	12
Balance pr. 30. juni 2019	13-14
Egenkapitalopgørelse pr. 30. juni 2019	15
Noter	16-17

**Selskab**

TF INV Holding ApS  
Køgevej 285  
2635 Ishøj

CVR-nummer 35 67 78 87

4. regnskabsår

Hjemsted: Ishøj

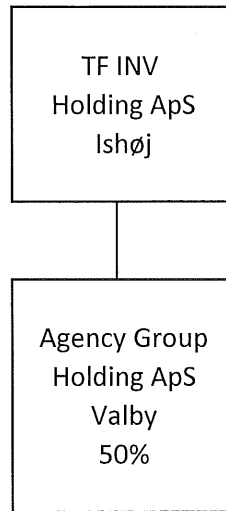
**Direktion**

Thomas Bro Folmann

**Revision**

**info**revision  
statsautoriseret revisionsaktieselskab  
Buddingevej 312  
2860 Søborg  
CVR-nr. 19263096

Mads W. Kjærsgaard, partner, cand.merc.aud.  
Jesper Tranegaard Berril Andersen, statsautoriseret revisor



**Væsentligste aktiviteter**

TF INV Holding ApS' hovedaktivitet er at drive virksomhed med besiddelse af anparter og i forbindelse hermed stående virksomhed.

**Udviklingen i selskabets aktiviteter og økonomiske forhold**

Resultatet af selskabets aktiviteter udviste i regnskabsåret et positivt resultat i selskabets associerede virksomhed og har således indfriet de forventninger, der var stillet til året.

**Begivenheder efter regnskabsårets afslutning**

Der er ikke indtrådt betydningsfulde begivenheder efter regnskabsårets afslutning, som kan have indflydelse på bedømmelsen af selskabets finansielle stilling pr. 30. juni 2019.

**Den forventede udvikling**

Der forventes et positivt resultat i den associerede virksomhed i næste regnskabsår.

Direktionen har dags dato behandlet og godkendt årsrapporten for 1. juli 2018 - 30. juni 2019 for TF INV Holding ApS.

Årsrapporten aflægges i overensstemmelse med årsregnskabsloven.

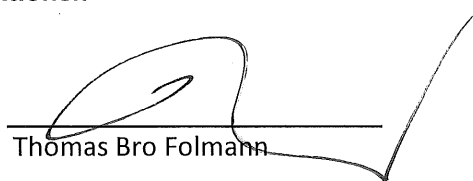
Det er min opfattelse, at årsregnskabet giver et retvisende billede af selskabets aktiver, passiver og finansielle stilling pr. 30. juni 2019 samt af resultatet af selskabets aktiviteter for regnskabsåret 1. juli 2018 - 30. juni 2019.

Ledelsesberetningen indeholder efter min opfattelse en retvisende redegørelse for de forhold, beretningen omhandler.

Årsrapporten indstilles til generalforsamlingens godkendelse.

Ishøj, den 12. september 2019

I direktionen

  
Thomas Bro Folmann

## Til kapitalejeren i TF INV Holding ApS

### Konklusion

Vi har revideret årsregnskabet for TF INV Holding ApS for regnskabsåret 1. juli 2018 - 30. juni 2019, der omfatter anvendt regnskabspraksis, resultatopgørelse, balance, egenkapitalopgørelse og noter. Årsregnskabet udarbejdes efter årsregnskabsloven.

Det er vores opfattelse, at årsregnskabet giver et retvisende billede af selskabets aktiver, passiver og finansielle stilling pr. 30. juni 2019 samt af resultatet af selskabets aktiviteter for regnskabsåret 1. juli 2018 - 30. juni 2019 i overensstemmelse med årsregnskabsloven.

### Grundlag for konklusion

Vi har udført vores revision i overensstemmelse med internationale standarder om revision og de yderligere krav, der er gældende i Danmark. Vores ansvar ifølge disse standarder og krav er nærmere beskrevet i revisionspåtegningens afsnit "Revisors ansvar for revisionen af årsregnskabet". Vi er uafhængige af virksomheden i overensstemmelse med internationale etiske regler for revisorer (IESBA's Etiske regler) og de yderligere krav, der er gældende i Danmark, ligesom vi har opfyldt vores øvrige etiske forpligtelser i henhold til disse regler og krav. Det er vores opfattelse, at det opnåede revisionsbevis er tilstrækkeligt og egnet som grundlag for vores konklusion.

### Ledelsens ansvar for årsregnskabet

Ledelsen har ansvaret for udarbejdelsen af et årsregnskab, der giver et retvisende billede i overensstemmelse med årsregnskabsloven. Ledelsen har endvidere ansvaret for den interne kontrol, som ledelsen anser for nødvendig for at udarbejde et årsregnskab uden væsentlig fejlinformation, uanset om denne skyldes besvigelser eller fejl.

Ved udarbejdelsen af årsregnskabet er ledelsen ansvarlig for at vurdere selskabets evne til at fortsætte driften; at oplyse om forhold vedrørende fortsat drift, hvor dette er relevant; samt at udarbejde årsregnskabet på grundlag af regnskabsprincippet om fortsat drift, medmindre ledelsen enten har til hensigt at likvidere selskabet, indstille driften eller ikke har andet realistisk alternativ end at gøre dette.

### Revisors ansvar for revisionen af årsregnskabet

Vores mål er at opnå høj grad af sikkerhed for, om årsregnskabet som helhed er uden væsentlig fejlinformation, uanset om denne skyldes besvigelser eller fejl, og at afgive en revisionspåtegning med en konklusion. Høj grad af sikkerhed er et højt niveau af sikkerhed, men ikke en garanti for, at en revision, der udføres i overensstemmelse med internationale standarder om revision og de yderligere krav, der er gældende i Danmark, altid vil afdække væsentlig fejlinformation, når sådan findes. Fejlinformationer kan opstå som følge af besvigelser eller fejl og kan betragtes som væsentlige, hvis det med rimelighed kan forventes, at de enkeltvis eller samlet har indflydelse på de økonomiske beslutninger, som regnskabsbrugerne træffer på grundlag af årsregnskabet.

Som led i en revision, der udføres i overensstemmelse med internationale standarder om revision og de yderligere krav, der er gældende i Danmark, foretager vi faglige vurderinger og opretholder professionel skepsis under revisionen. Herudover:

- \* Identificerer og vurderer vi risikoen for væsentlig fejlinformation i årsregnskabet, uanset om denne skyldes besvigelser eller fejl, udformer og udfører revisionshandlinger som reaktion på disse risici samt opnår revisionsbevis, der er tilstrækkeligt og egnet til at danne grundlag for vores konklusion. Risikoen for ikke at opdage væsentlig fejlinformation forårsaget af besvigelser er højere end ved væsentlig fejlinformation forårsaget af fejl, idet besvigelser kan omfatte sammensværgelser, dokumentfalsk, bevidste udeladelser, vildledning eller tilsidesættelse af intern kontrol.
- \* Opnår vi forståelse af den interne kontrol med relevans for revisionen for at kunne udforme revisionshandlinger, der er passende efter omstændigheder, men ikke for at kunne udtrykke en konklusion om effektiviteten af selskabets interne kontrol.
- \* Tager vi stilling til, om den regnskabspraksis, som er anvendt af ledelsen, er passende, samt om de regnskabsmæssige skøn og tilknyttede oplysninger, som ledelsen har udarbejdet, er rimelige.
- \* Konkluderer vi, om ledelsens udarbejdelse af årsregnskabet på grundlag af regnskabsprincippet om fortsat drift er passende, samt om der på grundlag af det opnåede revisionsbevis er væsentlig usikkerhed forbundet med begivenheder eller forhold, der kan skabe betydelig tvivl om selskabets evne til at fortsætte driften. Hvis vi konkluderer, at der er en væsentlig usikkerhed, skal vi i vores revisionspåtegning gøre opmærksom på oplysninger herom i årsregnskabet eller, hvis sådanne oplysninger ikke er tilstrækkelige, modificere vores konklusion. Vores konklusioner er baseret på det revisionsbevis, der er opnået frem til datoen for vores revisionspåtegning. Fremtidige begivenheder eller forhold kan dog medføre, at selskabet ikke længere kan fortsætte driften.
- \* Tager vi stilling til den samlede præsentation, struktur og indhold af årsregnskabet, herunder noteoplysningerne, samt om årsregnskabet afspejler de underliggende transaktioner og begivenheder på en sådan måde, at der gives et retvisende billede heraf.

Vi kommunikerer med den øverste ledelse om blandt andet det planlagte omfang og den tidsmæssige placering af revisionen samt betydelige revisionsmæssige observationer, herunder eventuelle betydelige mangler i intern kontrol, som vi identificerer under revisionen.



**Udtalelse om ledelsesberetningen**

Ledelsen er ansvarlig for ledelsesberetningen.

Vores konklusion om årsregnskabet omfatter ikke ledelsesberetningen, og vi udtrykker ingen form for konklusion med sikkerhed om ledelsesberetningen.

I tilknytning til vores revision af årsregnskabet er det vores ansvar at læse ledelsesberetningen og i den forbindelse overveje, om ledelsesberetningen er væsentlig inkonsistent med årsregnskabet eller vores viden opnået ved revisionen eller på anden måde synes at indeholde væsentlig fejlinformation.

Vores ansvar er derudover at overveje, om ledelsesberetningen indeholder krævede oplysninger i henhold til årsregnskabsloven.

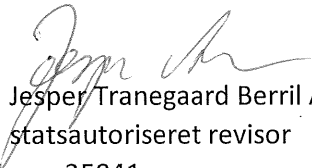
Baseret på det udførte arbejde er det vores opfattelse, at ledelsesberetningen er i overensstemmelse med årsregnskabet og er udarbejdet i overensstemmelse med årsregnskabslovens krav. Vi har ikke fundet væsentlig fejlinformation i ledelsesberetningen.

Søborg, den 12. september 2019

**inforevision**

statsautoriseret revisionsaktieselskab

(CVR-nr. 19263096)



Jesper Tranegaard Berril Andersen

statsautoriseret revisor

mne35841

Årsrapporten er udarbejdet i overensstemmelse med dansk regnskabslovgivning samt almindeligt anerkendt regnskabspraksis.

Årsrapporten aflægges efter årsregnskabslovens regnskabsklasse B med tilvalg af enkelte bestemmelser fra regnskabsklasse C.

Anvendt regnskabspraksis er uændret i året og er følgende:

### GENERELT OM INDREGNING OG MÅLING

Regnskabet er udarbejdet med udgangspunkt i det historiske kostprisprincip.

Indtægterne indregnes i resultatopgørelsen i takt med, at de indtjenes. Herudover indregnes værdireguleringer af finansielle aktiver og forpligtelser, der måles til dagsværdi eller amortiseret kostpris. Endvidere indregnes i resultatopgørelsen alle omkostninger, der er afholdt for at opnå årets indtjening, herunder afskrivninger, nedskrivninger og hensatte forpligtelser samt tilbageførsler som følge af ændrede regnskabsmæssige skøn af beløb, der tidligere har været indregnet i resultatopgørelsen.

Aktiver indregnes i balancen, når det er sandsynligt, at fremtidige økonomiske fordele vil tilflyde selskabet, og aktivets værdi kan måles pålideligt.

Forpligtelser indregnes i balancen, når det er sandsynligt, at fremtidige økonomiske fordele vil fragå selskabet, og forpligtelsens værdi kan måles pålideligt.

Ved første indregning måles aktiver og forpligtelser til kostpris. Efterfølgende måles aktiver og forpligtelser som beskrevet for hver enkelt regnskabspost nedenfor.

Visse finansielle aktiver og forpligtelser måles til amortiseret kostpris, hvorved der indregnes en konstant effektiv rente over løbetiden. Amortiseret kostpris opgøres som oprindelig kostpris med fradrag af afdrag og tillæg/fradrag af den akkumulerede afskrivning af forskellen mellem kostprisen og det nominelle beløb. Herved fordeles kurstab og -gevinst over løbetiden.

Ved indregning og måling tages hensyn til forudsigelige tab og risici, der fremkommer, inden årsrapporten aflægges, og som be- eller afkræfter forhold, der eksisterer på balancedagen.

Som målevaluta benyttes danske kroner. Alle andre valutaer anses som fremmed valuta.

## RESULTATOPGØRELSEN

Resultatopgørelsen er artsopdelt.

### Indtægter af kapitalandele i associerede virksomheder

Indtægter af kapitalandele i associerede virksomheder omfatter den forholdsmæssige andel af de associerede virksomheders driftsresultat reguleret for interne avancer og tab.

### Andre eksterne omkostninger

Andre eksterne omkostninger omfatter salgs-, lokale-, administrationsomkostninger.

### Nedskrivning af finansielle aktiver

Nedskrivning af finansielle aktiver omfatter årets nedskrivning af kapitalandele i associerede virksomheder.

### Skat af årets resultat og selskabsskat

Skat af årets resultat udgør 22,0% af det regnskabsmæssige resultat korrigeret for ikke indkomstskattepligtige og ikke fradragsberettigede poster.

Skat af årets resultat er sammensat af den forventede skat af årets skattepligtige indkomst reguleret for årets forskydning i udskudt skat. Ændring i udskudt skat som følge af ændring i skattesatser indregnes i resultatopgørelsen.

Selskabsskat, vedrørende regnskabsåret, som ikke er afregnet på balancedagen, klassificeres som selskabsskat under enten tilgodehavender eller gældsforpligtelser.

Selskabet er omfattet af acontoskatteordningen. Rentegodtgørelse og rentetillæg er indregnet under finansielle indtægter og omkostninger.

## BALANCEN

Balancen er opstillet i kontoform.

## AKTIVER

### Finansielle anlægsaktiver

Kapitalandele i associerede virksomheder er indregnet efter den indre værdis metode, således at kapitalandelen måles til den forholdsmæssige andel af de associerede virksomheders regnskabsmæssige indre værdi reguleret for interne udbytter og avancer.

Associerede virksomheder med negativ regnskabsmæssig indre værdi måles til nul, og et eventuelt tilgodehavende hos disse virksomheder nedskrives med moderselskabets andel af den negative indre værdi i det omfang, det vurderes uerholdeligt. Såfremt den regnskabsmæssige negative indre værdi overstiger tilgodehavendet, indregnes det resterende beløb under hensatte forpligtelser i det omfang, modervirksomheden har en retlig eller faktisk forpligtelse til at dække den pågældende virksomheds forpligtelser.

Køb af associerede virksomheder indregnes til kostpris. Forskellen mellem kostprisen og den regnskabsmæssige indre værdi i den købte virksomhed, som fremkommer på det tidspunkt, hvor koncernforholdet bliver etableret, er så vidt muligt fordelt på de aktiver og passiver, hvis værdi er højere eller lavere end det bogførte beløb. Et resterende positivt forskelsbeløb behandles som koncerngoodwill og indgår i værdien af kapitalandele, der afskrives lineært i resultatopgørelsen over 5 år. Et negativt forskelsbeløb, der modsvarer en forventet omkostning eller en ugunstig udvikling indregnes under hensatte forpligtelser. Beløbet indtægtsføres i resultatopgørelsen i det omfang, den forventede omkostning eller ugunstige udvikling er realiseret.

Den samlede nettoopskrivning af kapitalandele i associerede virksomheder henlægges via overskudsdisponeringen til "reserve for nettoopskrivning efter den indre værdis metode" under egenkapitalen. Reserven reduceres med udbytteudlodninger til moderselskabet, og reguleres med egenkapitalbevægelser i de associerede virksomheder.

**PASSIVER****Egenkapital**

Ledelsens forslag til udbytte for regnskabsåret vises som en særskilt post under egenkapitalen.

**Hensættelser til udskudt skat**

Udskudt skat måles efter den balanceorienterede gældsmetode. Der er hensat til udskudt skat med 22,0% af alle midlertidige forskelle mellem regnskabsmæssig og skattemæssig værdi af aktiver og forpligtelser. Skatteværdien af fremførselsberettigede skattemæssige underskud indgår i opgørelsen af den udskudte skat, såfremt det er sandsynligt, at underskuddene kan udnyttes.

Udskudte skatteaktiver måles til nettorealisationseværdi, hvorved de indregnes med den værdi, som de forventes at blive udnyttet med i en overskuelig fremtid, enten ved udligning i skat af fremtidig indtjening eller ved modregning i udskudte skatteforpligtelser.

Udskudte skatteaktiver som ikke forventes udnyttet inden for en kortere årrække, er noteoplyst under eventualaktiver.

**Gældsforpligtelser i øvrigt**

Gældsforpligtelser er målt til amortiseret kostpris svarende til nominel værdi.

**KONCERNREGNSKAB**

I henhold til Årsregnskabslovens § 110 er der ikke udarbejdet koncernregnskab.

<u>Note</u>	<u>2018/19</u>	<u>2017/18</u>
1		
Indtægter af kapitalandele i associerede virksomheder	229.923	147.099
Andre eksterne omkostninger	<u>-8.322</u>	<u>-6.938</u>
RESULTAT AF PRIMÆR DRIFT	221.601	140.161
Andre finansielle indtægter	0	0
Øvrige finansielle omkostninger	<u>-10</u>	<u>0</u>
RESULTAT FØR SKAT	221.591	140.161
2		
Skat af årets resultat	<u>0</u>	<u>0</u>
ÅRETS RESULTAT	<u><u>221.591</u></u>	<u><u>140.161</u></u>

#### RESULTATDISPONERING

Årets resultat foreslås disponeret således:

Reserve for nettoopskrivning efter den indre værdis metode	79.923	-2.901
Overført resultat	33.668	40.062
Forslag til udbytte for regnskabsåret	<u>108.000</u>	<u>103.000</u>
ÅRETS RESULTAT	<u><u>221.591</u></u>	<u><u>140.161</u></u>

<u>Note</u>	<u>30/6 2019</u>	<u>30/6 2018</u>
1 Kapitalandele i associerede virksomheder	<u>427.544</u>	<u>347.621</u>
FINANSIELLE ANLÆGSAKTIVER	<u>427.544</u>	<u>347.621</u>
ANLÆGSAKTIVER	<u>427.544</u>	<u>347.621</u>
LIKVIDE BEHOLDNINGER	<u>17.854</u>	<u>0</u>
OMSÆTNINGSAKTIVER	<u>17.854</u>	<u>0</u>
AKTIVER I ALT	<u><u>445.398</u></u>	<u><u>347.621</u></u>

<u>Note</u>	<u>30/6 2019</u>	<u>30/6 2018</u>
Virksomhedskapital	50.000	50.000
Reserve for nettoopskrivning efter den indre værdis metode	202.544	122.621
Overført resultat	77.916	44.248
Forslag til udbytte for regnskabsåret	<u>108.000</u>	<u>103.000</u>
<b>EGENKAPITAL</b>	<u>438.460</u>	<u>319.869</u>
Leverandører af varer og tjenesteydelser	6.938	6.938
Anden gæld	<u>0</u>	<u>20.814</u>
<b>KORTFRISTEDE GÆLDSFORPLIGTELSE</b>	<u>6.938</u>	<u>27.752</u>
<b>GÆLDSFORPLIGTELSE</b>	<u>6.938</u>	<u>27.752</u>
<b>PASSIVER I ALT</b>	<u>445.398</u>	<u>347.621</u>
3 Eventualaktiver		



	Virksom- hedskapital	Nettoopskr. efter den indre værdis metode	Overført resultat	Foreslået udbytte	I alt
Egenkapital pr. 1/7 2017	50.000	125.522	4.186	103.400	283.108
Udloddet udbytte	0	0	0	-103.400	-103.400
Overført via resultat- disponeringen	0	-2.901	40.062	103.000	140.161
Egenkapital pr. 1/7 2018	50.000	122.621	44.248	103.000	319.869
Udloddet udbytte	0	0	0	-103.000	-103.000
Overført via resultat- disponeringen	0	79.923	33.668	108.000	221.591
Egenkapital pr. 30/6 2019	50.000	202.544	77.916	108.000	438.460

1 Kapitalandele i associerede virksomheder

---

	<u>Associerede virksomheder</u>
Kostpris pr. 1/7 2018	75.000
Tilgang i året	0
Afgang i året	<u>0</u>
KOSTPRIS PR. 30/6 2019	<u>75.000</u>
Opskrivninger pr. 1/7 2018	272.621
Årets resultatandel	229.923
Årets andel af egenkapitalreguleringer	0
Modtaget udbytte i året	-150.000
Opskrivninger, afgang i året	<u>0</u>
OPSKRIVNINGER PR. 30/6 2019	<u>352.544</u>
REGNSKABSMÆSSIG VÆRDI PR. 30/6 2019	<u><u>427.544</u></u>

Selskabets associerede virksomheder omfatter følgende:

	<u>Ejerandel</u>	<u>Årets resultat</u>	<u>Egenkapital</u>
<u>Associerede virksomheder:</u>			
Agency Group Holding ApS	50%	<u>459.845</u>	<u>855.085</u>
I ALT		<u><u>459.845</u></u>	<u><u>855.085</u></u>

2 Selskabsskat og udskudt skat

	<u>Selskabsskat</u>	<u>Udskudt skat</u>	<u>Ifølge resultatopgørelsen</u>	<u>2017/18</u>
Skyldig pr. 1/7 2018	0	0		
Skat af årets resultat	<u>0</u>	<u>0</u>	<u>0</u>	<u>0</u>
SKYLDIG PR. 30/6 2019	<u><u>0</u></u>	<u><u>0</u></u>		
SKAT AF ÅRETS RESULTAT			<u><u>0</u></u>	<u><u>0</u></u>

3 Eventualaktiver

Selskabet har ikke indregnede udskudte skatteaktiver på kr. 7.982.