

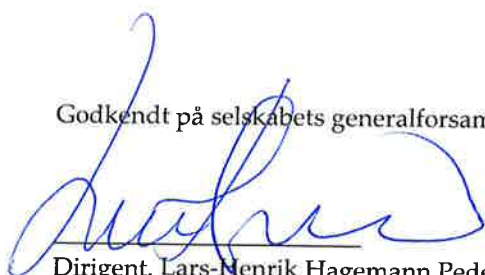
Flyvefisken Risskov ApS
Ellebjergvej 2
8240 Risskov

CVR-nr: 35 51 61 90

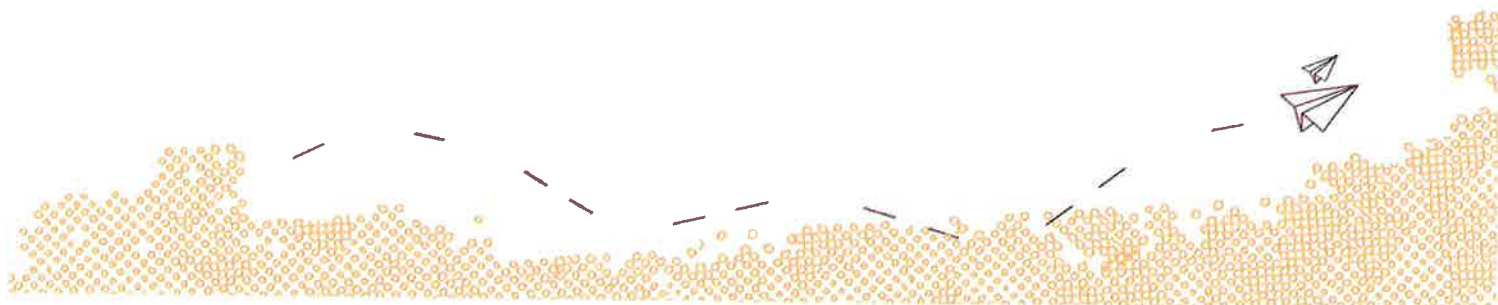
ÅRSRAPPORT
1. oktober 2021 - 30. september 2022

(9. regnskabsår)

Godkendt på selskabets generalforsamling, den 2/12 2022



Dirigent, Lars-M Henrik Hagemann Pedersen



INDHOLDSFORTEGNELSE

Påtegninger

Ledelsespåtegning	3
Revisors erklæring om opstilling af årsregnskab	4

Ledelsesberetning mv.

Selskabsoplysninger	5
Ledelsesberetning	6

Årsregnskab 1. oktober 2021 - 30. september 2022

Resultatopgørelse	7
Balance	8
Noter	10
Anvendt regnskabspraksis	11

LEDELSESPÅTEGNING

Direktionen har dags dato behandlet og godkendt årsrapporten for perioden 1. oktober 2021 - 30. september 2022 for Flyvefisken Risskov ApS.

Årsrapporten, der ikke er revideret, aflægges i overensstemmelse med årsregnskabsloven. Direktionen anser betingelserne for at undlade revision for opfyldt.

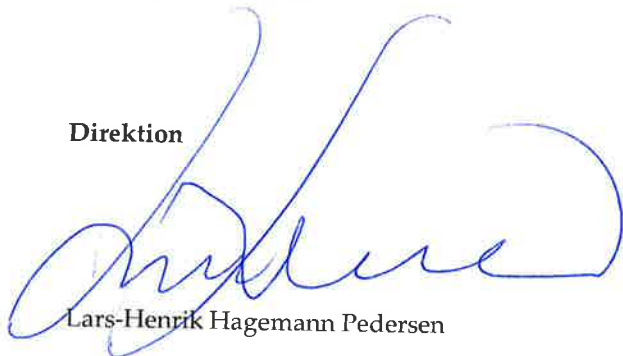
Det er vores opfattelse, at årsregnskabet giver et retvisende billede af selskabets aktiver, passiver og finansielle stilling pr. 30. september 2022 samt af resultatet af selskabets aktiviteter for perioden 1. oktober 2021 - 30. september 2022.

Ledelsesberetningen indeholder efter vores opfattelse en retvisende redegørelse for de forhold, beretningen omhandler.

Årsrapporten indstilles til generalforsamlingens godkendelse.

Risskov, den 25/11 2022

Direktion



Lars-Henrik Hagemann Pedersen

REVISORS ERKLÆRING OM OPSTILLING AF ÅRSREGNSKAB

Til den daglige ledelse i Flyvefisken Risskov ApS

Vi har opstillet årsregnskabet for Flyvefisken Risskov ApS for perioden 1. oktober 2021 - 30. september 2022 på grundlag af selskabets bogføring og øvrige oplysninger, som De har tilvejebragt.

Årsregnskabet omfatter anvendt regnskabspraksis, resultatopgørelse, balance og noter.

Vi har udført opgaven i overensstemmelse med ISRS 4410, Opgaver om opstilling af finansielle oplysninger.

Vi har anvendt vores faglige ekspertise til at assistere Dem med at udarbejde og præsentere årsregnskabet i overensstemmelse med årsregnskabsloven. Vi har overholdt relevante bestemmelser i revisorloven og International Ethics Standards Board for Accountants' internationale retningslinjer for revisoreres etiske adfærd (IESBA Code) herunder principper om integritet, objektivitet, professionel kompetence og fornøden omhu.

Årsregnskabet samt nøjagtigheden og fuldstændigheden af de oplysninger, der er anvendt til opstillingen af årsregnskabet, er Deres ansvar.

Da en opgave om opstilling af finansielle oplysninger ikke er en erklæringsopgave med sikkerhed, er vi ikke forpligtet til at verificere nøjagtigheden eller fuldstændigheden af de oplysninger, De har givet os til brug for at opstille årsregnskabet. Vi udtrykker derfor ingen revisions- eller reviewkonklusion om, hvorvidt årsregnskabet er udarbejdet i overensstemmelse med årsregnskabsloven.

Risskov, den 25/11 2022

REVISORHUSET
godkendte revisorer a/s
CVR-nr.: 26593093



Gert Andersen
Registreret revisor
mne15942

SELSKABSOPLYSNINGER

Selskabet

Flyvefisken Risskov ApS
Ellebjergvej 2
8240 Risskov

CVR-nr.: 35 51 61 90
Stiftet: 14. oktober 2013
Regnskabsår: 1. oktober - 30. september

Direktion

Lars-Henrik Hagemann Pedersen

Revisor

REVISORHUSET
godkendte revisorer a/s
Ravnsøvej 52
8240 Risskov

LEDELSESBERETNING

Selskabets væsentligste aktiviteter

Selskabets væsentligste aktiviteter har i lighed med tidligere år bestået i at drive fiskeforretning og dermed beslægtet virksomhed.

Udviklingen i selskabets aktiviteter og økonomiske forhold

Selskabet har fortsat sine normale driftsaktiviteter. Der har ikke været enkeltstående begivenheder i regnskabsåret, som er af så væsentlig karakter, at det kræver omtale i ledelsesberetningen.

Årets udvikling og resultat anses for utilfredsstillende.

Selskabet har tabt mere end 50% af anpartskapitalen, som forventes reableret ved egen indtjening.

Betydningsfulde hændelser indtruffet efter statusdag

Der er efter regnskabsårets afslutning ikke indtruffet begivenheder, som væsentligt vil kunne påvirke selskabets finansielle stilling.

RESULTATOPGØRELSE

1. OKTOBER 2021 - 30. SEPTEMBER 2022

	2021/22	2020/21
BRUTTOFORTJENESTE	712.353	1.053.605
2 Personalemkostninger	-942.016	-1.097.186
Af- og nedskrivninger af materielle og immaterielle anlægsaktiver	-13.649	-20.889
DRIFTSRESULTAT	-243.312	-64.470
Andre finansielle omkostninger	-17.624	-12.606
RESULTAT FØR SKAT	-260.936	-77.076
ÅRETS RESULTAT	-260.936	-77.076
FORSLAG TIL RESULTATDISPONERING		
Overført resultat	-260.936	-77.076
DISPONERET I ALT	-260.936	-77.076

BALANCE PR. 30. SEPTEMBER 2022
AKTIVER

	2022	2021
Andre anlæg, driftsmateriel og inventar	34.504	48.153
Materielle anlægsaktiver	34.504	48.153
Deposita	30.417	29.767
Finansielle anlægsaktiver	30.417	29.767
ANLÆGSAKTIVER	64.921	77.920
Råvarer og hjælpematerialer	37.480	43.976
Varebeholdninger	37.480	43.976
Tilgodehavender fra salg og tjenesteydelser	10.065	2.836
Andre tilgodehavender	19.918	22.823
Periodeafgrænsningsposter	0	7.473
Tilgodehavender	29.983	33.132
Likvide beholdninger	43.155	11.384
OMSÆTNINGSAKTIVER	110.618	88.492
AKTIVER	175.539	166.412

BALANCE PR. 30. SEPTEMBER 2022
PASSIVER

	2022	2021
Virksomhedskapital	80.000	80.000
Overført resultat	-579.385	-365.037
EGENKAPITAL	-499.385	-285.037
Kreditinstitutter	0	87.572
Langfristede gældsforpligtelser	0	87.572
Leverandører af varer og tjenesteydelser	422.050	77.837
Anden gæld	195.204	230.588
Gæld til virksomhedsdeltagere og ledelse	57.670	55.452
Kortfristede gældsforpligtelser	674.924	363.877
GÆLDSFORPLIGTELSE	674.924	451.449
PASSIVER	175.539	166.412

3 Kontraktlige forpligtelser og eventualposter mv.

4 Pantsætninger og sikkerhedsstillelser

NOTER

	2021/22	2020/21
1 Usikkerhed om fortsat drift		
Der er væsentlig usikkerhed om virksomhedens fortsatte drift idet selskabet har tabt mere end 50% af selskabskapitalen. Det bedømmes, at der i de kommende 12 måneder fra balancedagen vil være kreditter stillet til rådighed fra samarbejdspartnere, og årsregnskabet er derfor udarbejdet under forudsætning om virksomhedens fortsatte drift.		
2 Personaleomkostninger		
Antal personer beskæftiget	3	3
Lønninger	908.093	994.436
Pensioner	726	67.913
Andre omkostninger til social sikring	33.197	34.837
Personaleomkostninger i alt	942.016	1.097.186
3 Kontraktlige forpligtelser og eventualposter mv.		
Ingen		
4 Pantsætninger og sikkerhedsstillelser		
Ingen		

ANVENDT REGNSKABSPRAKSIS

GENERELT

Årsregnskabet for Flyvefisken Risskov ApS for 2021/22 er udarbejdet i overensstemmelse med årsregnskabslovens bestemmelser for selskaber i regnskabsklasse B.

Årsregnskabet er aflagt efter samme regnskabspraksis som sidste år og aflægges i danske kroner.

Generelt om indregning og måling

Årsregnskabet er udarbejdet med udgangspunkt i det historiske kostprisprincip.

Indtægter indregnes i resultatopgørelsen i takt med at de indtjenes. Endvidere indregnes i resultatopgørelsen alle omkostninger, der er afholdt for at opnå årets indtjening, herunder afskrivninger, nedskrivninger og hensatte forpligtelser samt tilbageførsler som følge af ændrede regnskabsmæssige skøn af beløb, der tidligere har været indregnet i resultatopgørelsen.

Aktiver indregnes i balancen, når det er sandsynligt at fremtidige økonomiske fordele vil tilflyde selskabet, og aktivets værdi kan måles pålideligt.

Forpligtelser indregnes i balancen, når det er sandsynligt, at fremtidige økonomiske fordele vil fragå selskabet, og forpligtelsens værdi kan måles pålideligt.

Ved første indregning måles aktiver og forpligtelser til kostpris. Efterfølgende måles aktiver og forpligtelser som beskrevet for hver enkelt.

Visse finansielle aktiver og forpligtelser måles til amortiseret kostpris, hvorved der indregnes en konstant effektiv rente over løbetiden. Amortiseret kostpris opgøres som oprindelig kostpris med fradrag af afdrag og tillæg/fradrag af den akkumulerede amortisering af forskellen mellem kostprisen og det nominelle beløb.

Ved indregning og måling tages hensyn til forudsigelige tab og risici, der fremkommer, inden årsregnskabet aflægges, og som be- eller afkræfter forhold, der eksisterer på balancedagen.

RESULTATOPGØRELSEN

Generelt

Med henvisning til årsregnskabslovens § 32 er visse indtægter og omkostninger sammendraget i regnskabsposten bruttofortjeneste.

Bruttofortjeneste

Bruttofortjenesten består af sammentrækning af regnskabsposterne nettoomsætning, ændring i lagre af færdigvarer, varer under fremstilling og handelsvarer, andre driftsindtægter, omkostninger til råvarer og hjælpematerialer samt andre eksterne omkostninger.

Nettoomsætning

Nettoomsætningen ved salg af handelsvarer og færdigvarer indregnes i resultatopgørelsen, såfremt levering og risikoovergang til køber har fundet sted inden årets udgang. Nettoomsætningen indregnes ekskl. moms og med fradrag af rabatter i forbindelse med salget.

ANVENDT REGNSKABSPRAKSIS

Omkostninger til råvarer og hjælpematerialer

Omkostninger til råvarer og hjælpematerialer omfatter varekøb med fradrag af rabatter samt årets forskydning i varebeholdningerne.

Andre eksterne omkostninger

Andre eksterne omkostninger omfatter omkostninger til salg, reklame, administration, lokaler, tab på debitorer mv.

Personaleomkostninger

Personaleomkostninger omfatter lønninger og øvrige lønrelaterede omkostninger, herunder sygedagpenge til virksomhedens ansatte med fradrag af lønrefusioner fra det offentlige.

Finansielle indtægter og omkostninger

Finansielle indtægter og omkostninger indregnes i resultatopgørelsen med de beløb, der vedrører regnskabsåret. Finansielle poster omfatter renteindtægter og -omkostninger.

BALANCEN

Materielle anlægsaktiver

Materielle anlægsaktiver måles ved første indregning til kostpris og efterfølgende til kostpris med fradrag af akkumulerede af- og nedskrivninger.

Afskrivningsgrundlaget opgøres under hensyntagen til aktivets restværdi efter afsluttet brugstid og reduceres med eventuelle nedskrivninger. Afskrivningsperioden og restværdien fastsættes på anskaffelsestidspunktet. Overstiger restværdien aktivets regnskabsmæssige værdi, ophører afskrivning.

Ved ændring i afskrivningsperioden eller restværdien indregnes virkningen for afskrivninger fremadrettet som en ændring i regnskabsmæssigt skøn.

Kostprisen omfatter anskaffelsesprisen samt omkostninger direkte tilknyttet anskaffelsen indtil det tidspunkt, hvor aktivet er klar til at blive taget i brug. For egenfremstillede aktiver omfatter kostprisen omkostninger til materialer, komponenter, underleverandører, direkte lønforbrug samt indirekte produktionsomkostninger.

Kostprisen på et samlet aktiv opdeles i separate bestanddele, der afskrives hver for sig, hvis brugstiden på de enkelte bestanddele er forskellige.

	<u>Brugstid</u>	<u>Restværdi</u>
Andre anlæg, driftsmateriel og inventar	3-5 år	6 %
Indretning af lejede lokaler	5 år	0 %

ANVENDT REGNSKABSPRAKSIS

Fortjeneste eller tab ved afhændelse af materielle anlægsaktiver opgøres som forskellen mellem salgspris med fradrag af salgskostninger og den regnskabsmæssige værdi på salgstidspunktet. Fortjeneste eller tab indregnes i resultatopgørelsen under andre driftsindtægter/andre driftskostninger.

Varebeholdninger

Varebeholdninger måles til kostpris efter FIFO-metoden. I tilfælde, hvor nettorealisationsevnen er lavere end kostprisen, nedskrives til denne lavere værdi.

Tilgodehavender

Tilgodehavender måles til amortiseret kostpris, hvilket sædvanligvis svarer til nominal værdi. Værdien reduceres med nedskrivning til imødegåelse af forventede tab.

Nedskrivninger til tab opgøres på grundlag af en individuel vurdering af de enkelte tilgodehavender.

Gældsforpligtelser

Andre gældsforpligtelser, som omfatter gæld til leverandører, tilknyttede og associerede virksomheder, kapitalinteresser samt anden gæld, måles til amortiseret kostpris, hvilket sædvanligvis svarer til nominal værdi.