

Shark Solutions ApS

Skimmedevej 10, 4390 Vipperød
CVR-nr. / CVR no. 35 41 34 72

Årsrapport for 2015 Annual report for 2015

Årsrapporten er godkendt på den
ordinære generalforsamling, d. 01.04.16

Thomas Vang Christensen
Dirigent

Selskabsoplysninger m.v. Company information etc.	3
Koncernoversigt Group chart	4
Ledelsespåtegning Statement of the Board of Directors and Executive Board on the annual report	5
Den uafhængige revisors erklæringer Independent auditor's reports	6 - 8
Ledelsesberetning Management's review	9
Resultatopgørelse Income statement	10
Balance Balance sheet	11 - 13
Anvendt regnskabspraksis Accounting policies	14 - 23
Noter Notes	24 - 32

Selskabet

The company

Shark Solutions ApS
Skimmedevej 10
4390 Vipperød
Hjemsted / Registered office: Vipperød
CVR-nr. / CVR no.: 35 41 34 72

Bestyrelse

Board of Directors

Thomas Vang Christensen, formand / chairman
Flemming Thorslund
Martin Georg Reuter

Direktion

Executive Board

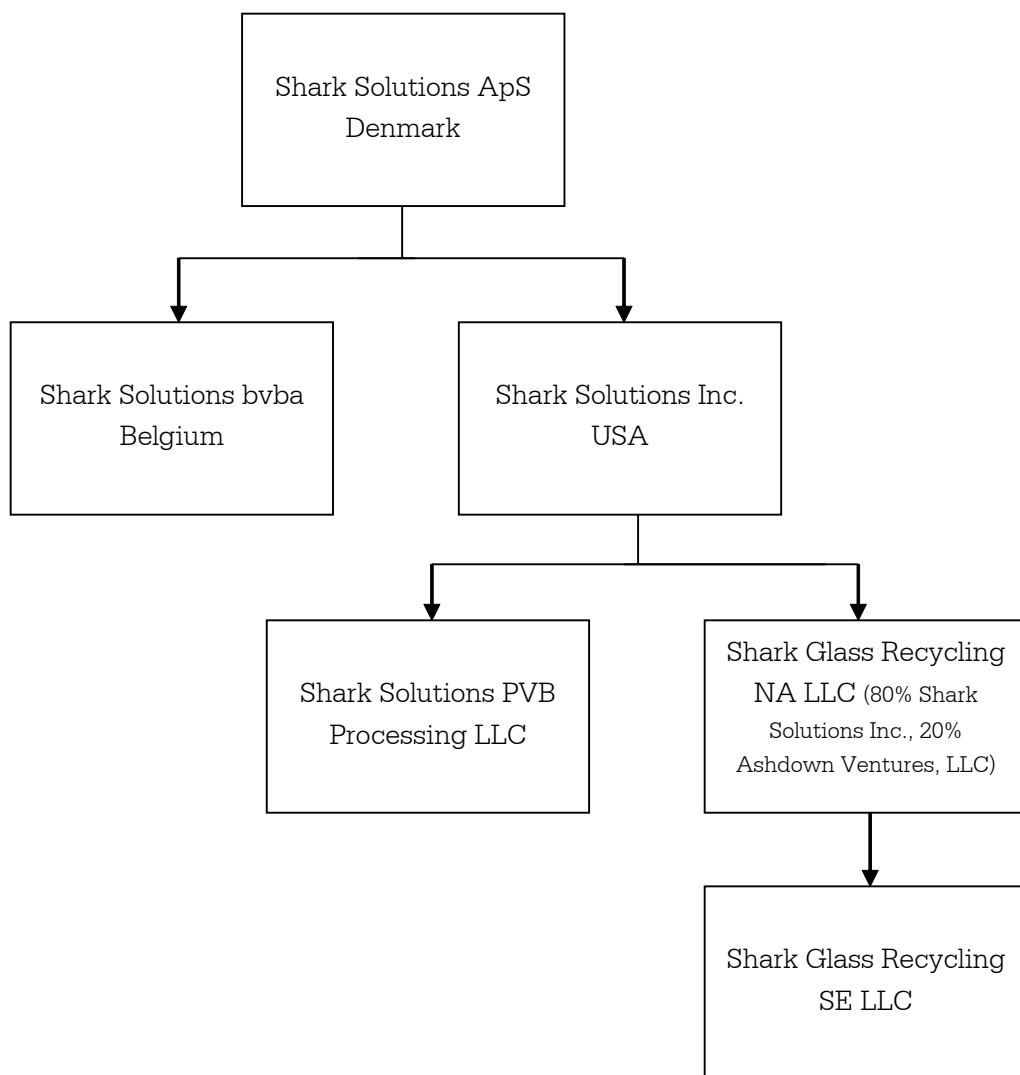
Jens Holmegaard

Revision

Auditors

Beierholm
Statsautoriseret Revisionspartnerselskab

Koncernoversigt
Group Chart



Ledelsespåtegning

Statement of the Board of Directors and Executive Board on the annual report

Vi har dags dato behandlet og godkendt årsrapporten for regnskabsåret 01.01.15 - 31.12.15 for Shark Solutions ApS.

Årsrapporten aflægges i overensstemmelse med årsregnskabsloven.

Det er vores opfattelse, at koncernregnskabet og årsregnskabet giver et retvisende billede af koncernens og selskabets aktiver, passiver og finansielle stilling pr. 31.12.15 og resultatet af koncernens og selskabets aktiviteter for regnskabsåret 01.01.15 - 31.12.15.

Ledelsesberetningen indeholder efter vores opfattelse en retvisende redegørelse for de forhold beretningen omhandler.

Årsrapporten indstilles til generalforsamlingens godkendelse.

Today we have presented the annual report for the financial year 01.01.15 - 31.12.15 for Shark Solutions ApS.

The annual report is presented in accordance with the Danish Financial Statements Act (Årsregnskabsloven).

In our opinion, the consolidated financial statements and the financial statements give a true and fair view of the group's and the company's assets, liabilities and financial position as at 31.12.15 and of the results of their activities for the financial year 01.01.15 - 31.12.15.

We believe that the management's review gives a true and fair review of the matters dealt with in the review.

The annual report is submitted for adoption by the general meeting.

Vipperød, den 29. marts 2016
Vipperød, March 29, 2016

Direktionen **Executive Board**

Jens Holmegaard

Bestyrelsen **Board of Directors**

Thomas Vang Christensen
Formand / Chairman

Flemming Thorslund

Martin Georg Reuter

Til kapitalejeren i Shark Solutions ApS

To the capital owner of Shark Solutions ApS

PÅTEGNING PÅ KONCERNREGNSKABET OG ÅRSREGNSKABET

REPORT ON CONSOLIDATED FINANCIAL STATEMENTS AND PARENT COMPANY FINANCIAL STATEMENTS

Vi har revideret koncernregnskabet og årsregnskabet for Shark Solutions ApS for regnskabsåret 01.01.15 - 31.12.15, der omfatter resultatopgørelse, balance, anvendt regnskabspraksis og noter for såvel koncernen som selskabet. Koncernregnskabet og årsregnskabet udarbejdes efter årsregnskabsloven.

We have audited the consolidated financial statements and parent company financial statements of Shark Solutions ApS for the financial year 01.01.15 - 31.12.15, which comprise the income statement, balance sheet, accounting policies and notes for the group as well as for the parent company. The consolidated financial statements and parent company financial statements are prepared in accordance with Danish Financial Statements Act.

Ledelsens ansvar for årsregnskabet

Ledelsen har ansvaret for udarbejdelsen af et koncernregnskab og et årsregnskab, der giver et retvisende billede i overensstemmelse med årsregnskabsloven. Ledelsen har endvidere ansvaret for den interne kontrol, som ledelsen anser for nødvendig for at udarbejde et koncernregnskab og et årsregnskab uden væsentlig fejlinformation, uanset om denne skyldes besvigelser eller fejl.

Management's responsibility for the financial statements

The Management is responsible for the preparation of consolidated financial statements and parent company financial statements that give a true and fair view in accordance with the Danish Financial Statements Act. Furthermore the Management is responsible for the internal control as the Management determines is necessary to enable the preparation of consolidated financial statements and parent company financial statements that are free from material misstatement, whether due to fraud or error.

Revisors ansvar

Vores ansvar er at udtrykke en konklusion om koncernregnskabet og årsregnskabet på grundlag af vores revision. Vi har udført revisionen i overensstemmelse med internationale standarder om revision og yderligere krav ifølge dansk revisorlovgivning. Dette kræver, at vi overholder etiske krav samt planlægger og udfører revisionen for at opnå høj grad af sikkerhed for, om koncernregnskabet og årsregnskabet er uden væsentlig fejlinformation.

Auditor's responsibility

Our responsibility is to express an opinion on the consolidated financial statements and parent company financial statements based on our audit. We conducted our audit in accordance with International Standards on Auditing and additional requirements under Danish Audit regulation. This requires that we comply with ethical requirements and plan and perform the audit to obtain reasonable assurance that the consolidated financial statements and parent company financial statements are free from material misstatement.

En revision omfatter udførelse af revisionshandlinger for at opnå revisionsbevis for beløb og oplysninger i koncernregnskabet og årsregnskabet. De valgte revisionshandlinger afhænger af revisors vurdering, herunder vurdering af risici for væsentlig fejlinformation i koncernregnskabet og årsregnskabet, uanset om denne skyldes besvigelser eller fejl. Ved risikovurderingen overvejer revisor intern kontrol, der er relevant for koncernens og selskabets udarbejdelse af et koncernregnskab og et årsregnskab, der giver et retvisende billede. Formålet hermed er at udforme revisionshandlinger, der er passende efter omstændighederne, men ikke at udtrykke en konklusion om effektiviteten af koncernens og selskabets interne kontrol. En revision omfatter endvidere vurdering af, om ledelsens valg af regnskabspraksis er passende, om ledelsens regnskabsmæssige skøn er rimelige samt den samlede præsentation af koncernregnskabet og årsregnskabet.

Det er vores opfattelse, at det opnåede revisionsbevis er tilstrækkeligt og egnet som grundlag for vores konklusion.

Revisionen har ikke givet anledning til forbehold.

Konklusion

Det er vores opfattelse, at koncernregnskabet og årsregnskabet giver et retvisende billede af koncernens og selskabets aktiver, passiver og finansielle stilling pr. 31.12.15 samt af resultatet af koncernens og selskabets aktiviteter for regnskabsåret 01.01.15 - 31.12.15 i overensstemmelse med årsregnskabsloven.

An audit involves performing procedures to obtain audit evidence about the amounts and disclosures in the consolidated financial statements and parent company financial statements. The procedures selected depend on the auditor's judgement, including the assessment of the risks of material misstatements of the consolidated financial statements and parent company financial statements, whether due to fraud or error. In making those risk assessments, the auditor considers internal control relevant to the group's and the parent company's preparation of consolidated financial statements and parent company financial statements that give a true and fair view in order to design audit procedures that are appropriate in the circumstances, but not for the purpose of expressing an opinion on the effectiveness of the group's and the parent company's internal control. An audit also includes evaluating the appropriateness of accounting policies used and the reasonableness of accounting estimates made by the Management, as well as the overall presentation of the consolidated financial statements and parent company financial statements.

We believe that the audit evidence we have obtained is sufficient and appropriate to provide a basis for our opinion.

Our audit has not resulted in any qualifications.

Opinion

In our opinion the consolidated financial statements and the parent company financial statements give a true and fair view of the group's and the parent company's assets, liabilities and financial position at 31.12.15 and of the results of the group's and the parent company's operations for the financial year 01.01.15 - 31.12.15 in accordance with the Danish Financial Statements Act.

UDTALELSE OM LEDELSESBERETNINGEN

Vi har i henhold til årsregnskabsloven gennemlæst ledelsesberetningen. Vi har ikke foretaget yderligere handlinger i tillæg til den udførte revision af koncernregnskabet og årsregnskabet. Det er på denne baggrund vores opfattelse, at oplysningerne i ledelsesberetningen er i overensstemmelse med koncernregnskabet og årsregnskabet.

København, den 29. marts 2016
Copenhagen, March 29, 2016

Beierholm

Statsautoriseret Revisionspartnerselskab
CVR-nr. / CVR no. 32 89 54 68

Thomas Benedictsen-Nislev
Statsaut. revisor
State Authorized Public Accountant

STATEMENT ON THE MANAGEMENT'S REVIEW

Pursuant to the Danish Financial Statements Act, we have read the Management's review. We have not performed any further procedures in addition to the audit of the consolidated financial statements and the parent company financial statements. On this basis, it is our opinion that the information provided in the Management's review is consistent with the consolidated financial statements and the parent company financial statements.

Hovedaktiviteter

Koncernens aktiviteter består i at besidde kapitalandele i dattervirksomheder. Koncernens aktiviteter er fokuseret på recycling af PVB (PolyVinyl Butyral) fra lamineret glas samt recycling af lamineret glas i USA. PVB er en oliebaseret råvare, som kan anvendes i en række industrier, bl.a. som et giftfrit og "sustainable" alternativ til PVC.

Udviklingen i selskabets økonomiske aktiviteter og forhold

Shark Solutions ApS med tilhørende dattervirksomheder i Belgien og USA aflægger for første gang et koncernregnskab. I samme anledning er det besluttet at aflægge regnskabet i Euro, set på baggrund af at koncernens primære aktiviteter foregår i udlandet. Af konkurrencemæssige hensyn oplyses der ikke nettoomsætning i overensstemmelse med Årsregnskabslovens § 32.

Den positive udvikling fra forgangne regnskabsår er fortsat i 2015, hvor koncernen kom ud med et nettoresultat efter skat på EUR 433.205 sammenholdt med et underskud på EUR -323.106 i forgangne regnskabsperiode, som dækker perioden 15.08.13 - 31.12.14. Balancen viser en egenkapital på EUR 1.440.288.

Selskabet forventer en fortsat positiv udvikling i drift og indtjening.

Betydningsfulde hændelser indtruffet efter regnskabsårets afslutning

Efter regnskabsårets afslutning er der ikke indtruffet begivenheder, som vil kunne forrykke koncernens finansielle stilling væsentligt.

Main activities

The company's activities consists of owning shares in affiliated companies. The Group activities are focused upon the recycling of PVB (Polyvinyl Butyral) from laminated glass and recycling of laminated glass in the USA. PVB is a crude oil based raw material applicable for use in a number of industries, among other things as a non-toxic and sustainable alternative to PVC.

Development in the company's financial activities and affairs

Shark Solutions ApS and its related subsidiaries in Belgium and USA present for the first time a consolidated financial report. Due to this it has been decided to report in Euros, considering that the Group's primary activities takes place abroad. For competitive reasons, the annual report doesn't disclose any information about revenue in accordance with Danish Financial Statements Act § 32.

The positive development of the past financial year has continued in 2015, where the Group came out with a net profit of EUR 433,205 compared with a loss of EUR -323,106 in the previous financial period, which covers the period 15.08.13 - 31.12.14. The balance sheet showed equity of EUR 1,440,288.

The company expects continued growth in operations and earnings.

Important events occurring after the end of the financial year

No events materially affecting the financial position of the company have occurred after the end of the financial year.

Note	Koncern Group		Modervirksomhed Parent		
	2015 EUR	15.08.13 31.12.14 EUR	2015 EUR	15.08.13 31.12.14 EUR	
	Bruttofortjeneste Gross profit	2.908.363	859.814	136.674	354.604
1	Personaleomkostninger Staff costs	-1.792.302	-707.342	-225.447	-445.650
	Resultat før af- og nedskrivninger Profit/loss before depreciation, amortisation, write-downs and impairment losses	1.116.061	152.472	-88.773	-91.046
	Af- og nedskrivninger af materielle og immaterielle anlægsaktiver Depreciation, amortisation, impairment losses and write-downs of property, plant and equipment and intangible assets	-596.905	-394.366	-267.949	-105.465
	Resultat af primær drift Operating profit/loss	519.156	-241.894	-356.722	-196.511
2	Andre finansielle indtægter Other financial income	19.067	69.900	156.889	1.117.899
3	Andre finansielle omkostninger Other financial expenses	-134.073	-164.962	-16.662	-47.085
	Finansielle poster i alt Total net financials	-115.006	-95.062	140.227	1.070.814
	Resultat før skat Profit/loss before tax	404.150	-336.956	-216.495	874.303
4	Skat af årets resultat Tax on profit/loss for the year	58.121	16.925	58.121	-204.670
	Årets resultat Profit/loss for the year	462.271	-320.031	-158.374	669.633
	Minoritetsinteressers andel af årets resultat Minority shareholders' share of subsidiaries' net profit/loss	-29.066	-3.075	0	0
	Modervirksomhedens andel af årets resultat Parent's share of the net profit/loss for the year	433.205	-323.106	-158.374	669.633
	Forslag til resultatdisponering Proposed appropriation account				
	Overført resultat Retained earnings			-158.374	669.633
	I alt Total			-158.374	669.633

AKTIVER ASSETS		Koncern Group		Modervirksomhed Parent	
		31.12.15 EUR	31.12.14 EUR	31.12.15 EUR	31.12.14 EUR
Note					
	Goodwill Goodwill	8.000	190.658	0	181.658
	Udviklingsprojekter under udførelse og for- udbetalinger for immaterielle anlægs- aktiver Development projects in progress and prepayments for intangible assets	0	78.815	0	78.815
5	Immaterielle anlægsaktiver i alt Total intangible assets	8.000	269.473	0	260.473
	Produktionsanlæg og maskiner Plant and machinery	2.078.364	2.015.449	51.691	69.859
	Andre anlæg, driftsmateriel og inventar Other plant, fixtures and fittings, tools and equipment	106.579	88.340	0	0
6	Materielle anlægsaktiver i alt Total property, plant and equipment	2.184.943	2.103.789	51.691	69.859
7	Kapitalandele i tilknyttede virksomheder Equity investments in group enterprises	0	0	0	0
	Tilgodehavender hos tilknyttede virksomheder Equity investments per group enterprise	0	0	940.570	942.958
	Andre tilgodehavender Other receivables	36.619	13.578	1.738	1.700
	Finansielle anlægsaktiver i alt Total investments	36.619	13.578	942.308	944.658
	Anlægsaktiver i alt Total non-current assets	2.229.562	2.386.840	993.999	1.274.990
	Råvarer og hjælpematerialer Raw materials and consumables	129.910	576	0	0
	Varer under fremstilling Work in progress	0	219.510	0	0
	Fremstillede færdigvarer og handelsvarer Manufactured goods and goods for resale	184.118	146.931	0	0
	Varebeholdninger i alt Total inventories	314.028	367.017	0	0
	Tilgodehavender fra salg og tjenesteydelser Trade receivables	709.091	400.303	0	0
	Tilgodehavender hos tilknyttede virksomheder Receivables from group enterprises	0	0	254.682	475.789
	Andre tilgodehavender Other receivables	162.072	231.440	30.291	92.823
	Periodeafgrænsningsposter Prepayments	96.526	144.073	9.483	9.543
	Tilgodehavender i alt Total receivables	967.689	775.816	294.456	578.155

AKTIVER - fortsat -
ASSETS - continued -

	Koncern Group		Modervirksomhed Parent	
	31.12.15 EUR	31.12.14 EUR	31.12.15 EUR	31.12.14 EUR
Note				
Likvide beholdninger Cash	212.341	177.739	4.839	0
Omsætningsaktiver i alt Total current assets	1.494.058	1.320.572	299.295	578.155
Aktiver i alt Total assets	3.723.620	3.707.412	1.293.294	1.853.145

PASSIVER EQUITY AND LIABILITIES		Koncern Group		Modervirksomhed Parent	
		31.12.15 EUR	31.12.14 EUR	31.12.15 EUR	31.12.14 EUR
Note					
	Selskabskapital Share capital	21.073	21.073	21.073	21.073
	Overført resultat Retained earnings	1.419.215	965.625	1.035.306	1.196.681
8	Egenkapital i alt Total equity	1.440.288	986.698	1.056.379	1.217.754
9	Minoritetsinteresser Minority interests	-77.815	-96.189	0	0
	Hensættelser til udskudt skat Provisions for deferred tax	146.061	204.670	146.061	204.670
	Hensatte forpligtelser i alt Total provisions	146.061	204.670	146.061	204.670
	Kreditinstitutter i øvrigt Other credit institutions	936.807	1.244.411	0	0
	Leasinggæld Lease commitment	0	837	0	0
10	Langfristede gældsforpligtelser i alt Total long-term payables	936.807	1.245.248	0	0
10	Kortfristet del af langfristede gældsforpligtelser Short-term portion of long-term payables	308.441	154.141	0	0
	Gæld til kreditinstitutter Debt to credit institutions	0	315.027	0	315.030
	Modtagne forudbetalinger fra kunder Prepayments received from customers	31.667	44.982	0	0
	Leverandører af varer og tjenesteydelser Trade payables	822.517	694.749	59.982	57.043
	Anden gæld Other payables	115.654	158.086	30.872	58.648
	Kortfristede gældsforpligtelser i alt Total short-term payables	1.278.279	1.366.985	90.854	430.721
	Gældsforpligtelser i alt Total payables	2.215.086	2.612.233	90.854	430.721
	Passiver i alt Total equity and liabilities	3.723.620	3.707.412	1.293.294	1.853.145
11	Eventualforpligtelser Contingent liabilities				
12	Sikkerhedsstillelser Security provided				

GENERELT

Årsrapporten er aflagt i overensstemmelse med årsregnskabsloven for koncerner og virksomheder i regnskabsklasse B.

Den anvendte regnskabspraksis er uændret i forhold til foregående år.

Generelt om indregning og måling

I resultatopgørelsen indregnes indtægter i takt med, at de indtjenes, herunder indregnes værdireguleringer af finansielle aktiver og forpligtelser. I resultatopgørelsen indregnes ligeledes alle omkostninger, herunder afskrivninger og nedskrivninger.

I balancen indregnes aktiver, når det er sandsynligt, at fremtidige økonomiske fordele vil tilflyde koncernen, og aktivets værdi kan måles pålideligt. Forpligtelser indregnes i balancen, når det er sandsynligt, at fremtidige økonomiske fordele vil fragå koncernen, og forpligtelsens værdi kan måles pålideligt. Ved første indregning måles aktiver og forpligtelser til kostpris. Efterfølgende måles aktiver og forpligtelser som beskrevet nedenfor for hver enkelt regnskabspost.

Visse finansielle aktiver og forpligtelser måles til amortiseret kostpris, hvorved der indregnes en konstant effektiv rente over løbetiden. Amortiseret kostpris opgøres som oprindelig kostpris med fradrag af eventuelle afdrag samt tillæg/fradrag af den akkumulerede amortisering af forskellen mellem kostpris og nominelt beløb.

Ved indregning og måling tages hensyn til forudsigelige tab og risici, der fremkommer inden årsrapporten aflægges, og som be- eller afkræfter forhold, der eksisterede på balancedagen.

GENERAL

The annual report has been presented in accordance with the provisions of the Danish Financial Statements Act for groups and class B companies.

The accounting policies have been applied consistently with previous years.

Basis of recognition and measurement

Income is recognised in the income statement as earned, including value adjustments of financial assets and liabilities. All expenses, including depreciation, amortisation, impairment losses and write-downs, are also recognised in the income statement.

Assets are recognised in the balance sheet when it is probable that future economic benefits will flow to the company and the value of such assets can be measured reliably. Liabilities are recognised in the balance sheet when it is probable that future economic benefits will flow from the company and the value of such liabilities can be measured reliably. On initial recognition, assets and liabilities are measured at cost. Subsequently, assets and liabilities are measured as described for each item below.

Certain financial assets and liabilities are measured at amortised cost applying a constant effective rate of interest over the term of the assets and liabilities. Amortised cost is determined as original cost less any principal repayments and less/plus accumulated amortisation of the difference between cost and nominal value.

On recognition and measurement, account is taken of foreseeable losses and risks arising before the time at which the annual report is presented and proving or disproving matters arising on the balance sheet date.

KONCERNREGNSKAB

Koncernregnskabet omfatter modervirksomheden og dets dattervirksomheder, hvori modervirksomheden direkte eller indirekte besidder mere end 50% af stemmerettighederne, eller gennem aftaler har en bestemmende indflydelse. Virksomheder, hvori koncernen besidder mellem 20% og 50% af stemmerettighederne og udøver betydelig, men ikke bestemmende indflydelse, betragtes som associerede virksomheder.

De regnskaber, der anvendes til brug for konsolideringen, aflægges i overensstemmelse med koncernens regnskabspraksis.

Koncernregnskabet er udarbejdet som et sammandrag af regnskaber for modervirksomheden og dattervirksomhederne ved sammenlægning af regnskabsposter af ensartet karakter. Ved konsolideringen er der foretaget eliminering af koncerninterne indtægter og omkostninger, besiddelser af kapitalandele, mellemværender og udbytter samt ikke realiseret koncernintern fortjeneste og tab på varebeholdninger og anlægsaktiver.

Nyerhvervede eller nystiftede virksomheder indregnes i koncernregnskabet fra anskaffelsestidspunktet. Solgte eller afviklede virksomheder indregnes i koncernregnskabet frem til afståelsestidspunktet. Sammenligningstal korrigeres ikke for nyerhvervede, solgte eller afviklede virksomheder.

Fortjeneste eller tab ved afhændelse af dattervirksomheder opgøres som forskellen mellem afhændelsestidspunktets nettoaktiver og den regnskabsmæssige værdi af nettoaktiver på salgstidspunktet inklusiv ikke-afskrevet goodwill samt forventede omkostninger til salg eller afvikling.

CONSOLIDATED FINANCIAL STATEMENTS

The consolidated financial statements comprise the parent and the subsidiaries in which the parent directly or indirectly holds more than 50% of the voting rights or by way of agreements exercises control. Enterprises in which the group holds between 20% and 50% of the voting rights and in which it has a substantial, but not controlling influence, are considered associates.

All financial statements used for consolidation are prepared in accordance with the accounting policies of the group.

The consolidated financial statements consolidate the financial statements of the parent and its subsidiaries by adding together items of a uniform nature and eliminating intercompany income and expenditure, shareholdings, balances and dividends as well as unrealised intercompany gains and losses on inventories and non-current assets.

Newly acquired or newly founded enterprises are recognised in the consolidated financial statements as from the time of acquisition. Divested or discontinued enterprises are recognised in the consolidated income statement up until the time of divestment or discontinuation. Comparative figures are not restated for newly acquired, divested or discontinued enterprises.

Gains or losses on the divestment of subsidiaries are determined as the difference between the consideration and the carrying amount of net assets at the time of divestment, including non-amortised goodwill, as well as the expected costs of divestment or discontinuation.

Ved erhvervelse af nye virksomheder anvendes overtagelsesmetoden, hvorefter de nytilkøbte virksomheders identificerbare aktiver og forpligtelser måles til dagsværdi på erhvervelsestidspunktet. Der indregnes en hensat forpligtelse til dækning af omkostninger ved besluttede og offentliggjorte omstruktureringer i den erhvervede virksomhed i forbindelse med købet. Skatteeffekten af de foretagne omvurderinger indregnes.

Kostprisen for kapitalandelene i de erhvervede virksomheder udlignes med den forholdsmæssige andel af dattervirksomhedernes dagsværdi af nettoaktiver på det tidspunkt, hvor koncernforholdet blev etableret.

Den på erhvervelsestidspunktet opgjorte koncerngoodwill (positivt forskelsbeløb), indregnes som aktiv og afskrives lineært efter en individuel vurdering af aktivets brugstid, dog maksimalt 20 år. Negativ goodwill, der modsvarer en forventet ugunstig udvikling i de pågældende virksomheder, indregnes i balancen under periodeafgrænsningsposter og reduceres i takt med realisering af de forhold, der ligger til grund for forskelsbeløbet.

Goodwill og negativ goodwill fra erhvervede virksomheder kan reguleres indtil udgangen af året efter anskaffelsen.

Minoritetsinteresser

I koncernregnskabet indregnes dattervirksomhedernes regnskabsposter 100%. Ved opgørelse af koncernresultatet og koncernegenkapitalen anføres den forholdsmæssige andel af dattervirksomhedernes resultat og egenkapital, der kan henføres til minoritetsinteresser, særskilt.

Newly acquired enterprises are recognised in accordance with the purchase method, according to which the identifiable assets and liabilities of the newly acquired enterprises are recognised at fair value at the time of acquisition. A provision is made to cover expenses incidental to decided and announced restructuring in the acquired enterprise in connection with the acquisition. The tax effect of any reassessments made is recognised.

The cost of the equity investments in the acquired enterprises is set off against the proportionate share of the fair value of the subsidiaries' net assets at the time of the establishment of the group relationship.

The consolidated goodwill (positive difference) at the time of acquisition is recognised as an asset and amortised on a straight-line basis in accordance with an individual assessment of the asset's useful life, such life, however, not exceeding 20 years. Consolidated negative goodwill (negative balance), reflecting an expected adverse development in the enterprises in question, is recognised in the balance sheet under deferred income and is reduced as the conditions underlying the negative balance materialise.

Goodwill and negative goodwill from acquired enterprises can be adjusted until the end of the year after the year in which the acquisition took place.

Minority interests

The financial items of the subsidiaries are recognised in full in the consolidated financial statements. When stating the consolidated net profit or loss and equity, the proportionate share of any such net profit or loss and equity of the subsidiaries as can be attributed to minority interests is stated separately.

VALUTA

Årsrapporten er aflagt i Euro.

Transaktioner i fremmed valuta omregnes ved første indregning til transaktionsdagens kurs. Valutakursdifferencer, der opstår mellem transaktionsdagens kurs og kursen på betalingsdagen, indregnes i resultatopgørelsen som en finansiel post. Tilgodehavender, gældsforpligtelser og andre monetære poster i fremmed valuta omregnes til balancedagens valutakurs. Forskellen mellem balancedagens kurs og kursen på tidspunktet for tilgodehavendets eller gældsforpligtelsens opståen eller indregning i seneste årsrapport indregnes i resultatopgørelsen under finansielle indtægter og omkostninger. Anlægsaktiver, varebeholdninger og andre ikke-monetære aktiver, der er erhvervet i fremmed valuta, omregnes til historiske valutakurser.

RESULTATOPGØRELSE**Bruttofortjeneste**

Bruttofortjeneste indeholder nettoomsætning, omkostninger til råvarer og hjælpematerialer samt andre eksterne omkostninger.

Indtægter ved salg af varer indregnes i resultatopgørelsen, såfremt levering og risikoovergang til køber har fundet sted inden udgangen af regnskabsåret. Nettoomsætning måles til dagsværdi og opgøres ekskl. moms og rabatter.

Personaleomkostninger

Personaleomkostninger omfatter løn, gager samt øvrige personalerelaterede omkostninger.

FOREIGN CURRENCY

The annual report is presented in Euro.

On initial recognition, transactions denominated in foreign currency are translated at the exchange rate applicable at the transaction date. Exchange rate differences between the exchange rate applicable at the transaction date and the exchange rate at the date of payment are recognised in the income statement as a financial item. Receivables, payables and other monetary items denominated in foreign currencies are translated using the exchange rate applicable at the balance sheet date. The difference between the exchange rate applicable at the balance sheet date and at the date at which the receivable or liability arose or was recognised in the latest annual report is recognised in the income statement under financial income or expenses. Non-current assets, inventories and other non-monetary assets acquired in foreign currency are translated using historical exchange rates.

INCOME STATEMENT**Gross profit**

Gross profit comprises revenue, costs relating to raw materials and consumables as well as other external costs.

Income from the sale of goods is recognised in the income statement if delivery has taken place and the risk has passed to the buyer before the end of the financial year. Revenue is determined at fair value exclusive of VAT and discounts.

Staff cost

Staff cost consist of wages, salaries and other cost related to staff.

Andre eksterne omkostninger

Heri indregnes omkostninger til distribution, salg, reklame, administration, lokaler, tab på debitorer og operationelle leasingomkostninger.

Andre driftsindtægter

Andre driftsindtægter indeholder regnskabsposter af sekundær karakter i forhold til virksomhedens aktiviteter, herunder fortjeneste ved salg af immaterielle og materielle anlægsaktiver.

Afskrivninger

Afskrivninger på immaterielle og materielle anlægsaktiver tilsigter, at der sker systematisk afskrivning over aktivernes forventede brugstid. For koncernen er anvendt følgende brugstider og restværdier:

	Brugstid, år	Rest- værdi, procent
Goodwill	5	0
Produktionsanlæg og maskiner	10	0
Andre anlæg, driftsmateriel og inventar	3-5	0

Nyanskaffelser af produktionsanlæg og maskiner samt andre anlæg, driftsmateriel og inventar med kostpris på under DKK 12.800 pr. stk. indregnes i resultatopgørelsen i anskaffelsesåret.

Finansielle poster

Under finansielle poster indregnes renteindtægter og renteomkostninger, kursregulering af fremmed valuta samt realiserede og urealiserede kursgevinster og -tab på værdipapirer.

Other external expenses

Other external expenses comprise distribution, selling, advertising and administration costs as well as costs of premises, bad debts and operating leases.

Other operating income

Other operating income comprises items of a secondary nature in relation to the enterprise's activities, including proceeds from the disposal of intangible assets and property, plant and equipment.

Depreciation and amortisation

The amortisation of intangible assets and depreciation of property, plant and equipment aim at systematic depreciation and amortisation over the expected useful lives of the assets. The following useful lives and residual values are applied by the company:

	Useful lives, years	Resi- dual value, per cent
Goodwill	5	0
Plant and machinery	10	0
Other plant, fixtures and fittings, tools and equipment	3-5	0

New acquisitions of production plant and machinery and other fixtures and fittings, tools and equipment with a cost of less than DKK 12,800 each are expensed in the income statement in the year of acquisition.

Net financials

Interest income and interest expenses, foreign currency translation adjustments as well as realised and unrealised capital gains and losses on securities are recognised under net financials.

Amortisering af kurstab og låneomkostninger vedrørende finansielle aktiver og forpligtelser indregnes løbende som finansiel omkostning henholdsvis finansiel indtægt.

Skatter

Årets aktuelle og udskudte skatter indregnes i resultatopgørelsen som årets skatter med den del, der kan henføres til årets resultat, og direkte på egenkapitalen med den del, der kan henføres til posteringer foretaget direkte på egenkapitalen.

Modervirksomheden er sambeskattet med danske koncernforbundne virksomheder.

Den aktuelle danske selskabsskat fordeles ved afregning af sambeskatningsbidrag mellem de sambeskattede virksomheder i forhold til disses skattepligtige indkomster. I tilknytning hertil modtager virksomheder med skattemæssigt underskud sambeskatningsbidrag fra virksomheder, der har kunnet anvende dette underskud til nedsættelse af eget skattemæssigt overskud.

BALANCE**Immaterielle anlægsaktiver**

Immaterielle anlægsaktiver måles i balancen til kostpris med fradrag af akkumulerede afskrivninger eller til genindvindingsværdien, hvor denne er lavere.

Fortjeneste og tab ved afhændelse af immaterielle anlægsaktiver opgøres som forskellen mellem salgsprisen med fradrag af salgsomkostninger og den regnskabsmæssige værdi på salgstidspunktet.

Materielle anlægsaktiver

Materielle anlægsaktiver måles i balancen til kostpris med fradrag af akkumulerede afskrivninger eller til genindvindingsværdien, hvor denne er lavere.

Amortisation of capital losses and loan costs relating to financial assets and liabilities is recognised on an ongoing basis as financial expenses and financial income, respectively.

Tax

The current and deferred taxes for the year are recognised in the income statement as taxes for the year with the portion attributable to the net profit or loss for the year, and directly in equity with the portion attributable to amounts recognised directly in equity.

The company is taxed jointly with the Danish consolidated enterprises.

In connection with the settlement of joint taxation contributions, the current Danish income tax is allocated between the jointly taxed enterprises in proportion to their taxable incomes. This means that enterprises with a tax loss receive joint taxation contributions from enterprises which have been able to use this loss to reduce their own taxable profit.

BALANCE SHEET**Intangible assets**

Intangible assets are measured in the balance sheet at the lower of cost less accumulated amortisation and the recoverable amount.

Gains and losses from the disposal of intangible assets are determined as the difference between the selling price less selling costs and the carrying amount on the date of disposal.

Property, plant and equipment

Property, plant and equipment are measured in the balance sheet at the lower of cost less accumulated depreciation and recoverable amount.

Kostprisen omfatter anskaffelsesprisen samt omkostninger direkte tilknyttet anskaffelsen indtil det tidspunkt, hvor aktivet er klar til brug.

Fortjeneste eller tab ved afhændelse af materielle anlægsaktiver opgøres som forskellen mellem salgspris med fradrag af salgsomkostninger og den regnskabsmæssige værdi på salgstidspunktet.

Finansielle anlægsaktiver

I modervirksomhedens balance måles kapitalandele i dattervirksomheder til kostpris med fradrag for eventuel nedskrivning.

Ved erhvervelse af nye virksomheder, der indregnes til den forholdsmæssigt ejede andel af virksomhederne, anvendes overtagelsesmetoden, jf. beskrivelsen ovenfor i afsnittet "Koncernregnskab".

Andre værdipapirer og kapitalandele, der er indregnet under anlægsaktiver, måles til dagsværdi i balancen.

Varebeholdninger

Varebeholdninger måles til kostpris efter FIFO-princippet eller nettorealiseringspris, hvor denne er lavere.

Kostpris for råvarer og hjælpematerialer samt handelsvarer opgøres som købspriser med tillæg af omkostninger direkte foranlediget af anskaffelsen.

Kostpris for fremstillede færdigvarer og varer under fremstilling opgøres som værdien af direkte medgåede materialer og løn. Renter af lån til at finansiere fremstillingen indregnes ikke i kostprisen.

Cost comprises the purchase price and any costs directly related to the purchase until the date when the asset is available for use.

Gains and losses from the disposal of property, plant and equipment are determined as the difference between the selling price less selling costs and the carrying amount on the date of disposal.

Investments

Equity investments in subsidiaries are measured at cost less any impairment in the balance sheet of the parent.

When acquiring new enterprises that are recognised at the proportionate share of the investment in the enterprises, the purchase method is used as described above under 'Consolidated financial statements'.

Other securities and equity investments recognised under non-current assets are measured at fair value in the balance sheet.

Inventories

Inventories are measured at the lower of cost according to the FIFO principle and net realisable value.

The cost of raw materials and consumables as well as goods for resale is determined as purchase prices plus expenses directly related to the purchase.

The cost of manufactured goods and work in progress is determined as the value of direct material and labour costs. Interest on loans to finance production is not included in the cost.

Nettorealiseringsværdien for varebeholdninger opgøres som salgssum med fradrag af færdiggørelsesomkostninger og omkostninger, der afholdes for at effektuere salget, og fastsættes under hensyntagen til omsættelighed, ukurans og udvikling i forventet salgspris.

Tilgodehavender

Tilgodehavender måles til amortiseret kostpris, hvilket sædvanligvis svarer til pålydende værdi med fradrag af nedskrivning til imødegåelse af tab.

Nedskrivning til imødegåelse af tab opgøres på grundlag af en individuel vurdering af de enkelte tilgodehavender.

Periodeafgrænsningsposter

Periodeafgrænsningsposter, der er indregnet under aktiver, omfatter afholdte omkostninger vedrørende efterfølgende regnskabsår.

Likvide beholdninger

Likvide beholdninger omfatter indestående på bankkonti samt kontante beholdninger.

Egenkapital

Forslag til udbytte for regnskabsåret indregnes som særlig post under egenkapitalen.

Anskaffelses- og afståelsessummer for egne kapitalandele samt udbytte fra disse indregnes direkte på egenkapitalen under overført resultat.

Aktuelle og udskudte skatter

Skyldig og tilgodehavende aktuel skat indregnes i balancen som beregnet skat af årets skattepligtige indkomst, reguleret for betalte acontoskatter.

The net realisable value of inventories is determined as the selling price less costs of completion and costs necessary to make the sale and is determined taking into account marketability, obsolescence and the expected development in the selling price.

Receivables

Receivables are measured at amortised cost, which usually corresponds to the nominal value, less write-downs for bad debts.

Write-downs for bad debts are determined on the basis of an assessment of the individual receivables.

Prepayments

Prepayments comprise costs incurred in respect of the next financial year.

Cash

Cash consist of bank deposits and cash at bank and in hand.

Equity

The proposed dividend for the financial year is recognised as a special item under equity.

Acquisition costs and consideration for treasury shares as well as dividend from such equity investments are recognised directly in equity under retained earnings.

Current and deferred taxes

Current tax payable and receivable is recognised in the balance sheet as tax computed on the basis of the taxable income for the year, adjusted for taxes paid on account.

Udskudte skatteforpligtelser og udskudte skatteaktiver beregnes af alle midlertidige forskelle mellem regnskabsmæssige og skattemæssige værdier af aktiver og forpligtelser. Der indregnes dog ikke udskudt skat af midlertidige forskelle vedrørende skattemæssigt ikke-afskrivningsberettiget goodwill samt andre poster, hvor midlertidige forskelle, bortset fra virksomhedsovertagelser, er opstået på anskaffelsestidspunktet uden at have effekt på resultat eller skattepligtig indkomst. I de tilfælde, hvor opgørelse af skatteværdien kan foretages efter forskellige beskatningsregler, måles udskudt skat på grundlag af den af ledelsen planlagte anvendelse af aktivet henholdsvis afvikling af forpligtelsen.

Udskudte skatteaktiver indregnes med den værdi, de efter vurdering forventes at kunne realiseres til ved modregning i udskudte skatteforpligtelser eller ved udligning i skat af fremtidig indtjening.

Udskudt skat måles på grundlag af de skatteregler og skattesatser, der med balancedagens lovgivning vil være gældende, når den udskudte skat forventes udløst som aktuel skat.

Gældsforpligtelser

Langfristede gældsforpligtelser måles til kostpris på tidspunktet for stiftelse af gældsforholdet (lånoptagelsen). Gældsforpligtelserne måles herefter til amortiseret kostpris, hvor kurstab og låneomkostninger indregnes i resultatopgørelsen som en finansiel omkostning over løbetiden på grundlag af den beregnede, effektive rente på tidspunktet for stiftelse af gældsforholdet.

Kortfristede gældsforpligtelser måles ligeledes til amortiseret kostpris, hvilket normalt svarer til gældens pålydende værdi.

Deferred tax liabilities and deferred tax assets are computed on the basis of all temporary differences between the carrying amount and tax base of assets and liabilities. However, deferred tax is not recognised on temporary differences relating to goodwill which is non-amortisable for tax purposes and other items where temporary differences, except for acquisitions, have arisen at the date of acquisition without affecting either the net profit or loss for the year or the taxable income. In cases where the tax value can be determined according to different taxation rules, deferred tax is measured on the basis of the management's intended use of the asset or settlement of the liability.

Deferred tax assets are recognised, following an assessment, at the expected realisable value through offsetting against deferred tax liabilities or tax on future earnings.

Deferred tax is measured on the basis of the tax rules and at the tax rates which, according to the legislation in force at the balance sheet date, will be applicable when the deferred tax is expected to crystallise as current tax.

Liabilities

Non-current liabilities are measured at cost at the time of contracting such payables (raising of the loan). The liabilities are subsequently measured at amortised cost where capital losses and loan expenses are recognised in the income statement as a financial expense over the term of the liability on the basis of the calculated effective interest rate in force at the time of contracting the liability.

Current liabilities are also measured at amortised cost, which usually corresponds to the nominal value of the liability.

Modtagne forudbetalinger fra kunder

Modtagne forudbetalinger fra kunder omfatter beløb modtaget fra kunder forud for tidspunktet for levering af den aftalte vare eller færdiggørelse af den aftalte tjenesteydelse.

Prepayments received from customers

Prepayments received from customers comprise amounts received from customers prior to the time and date of delivery of the agreed product or completion of the agreed service.

	Koncern Group		Modervirksomhed Parent	
	15.08.13	15.08.13	31.12.14	31.12.14
	2015	2015	2015	2015
	EUR	EUR	EUR	EUR

1. Personalemkostninger**Staff costs**

Lønninger Wages	1.650.456	581.271	188.540	372.735
Pensioner Pensions	28.011	56.267	28.011	56.267
Andre omkostninger til social sikring Other social security expenses	94.232	49.033	4.181	2.827
Personalemkostninger i øvrigt Other staff costs	19.603	20.771	4.715	13.821
I alt Total	1.792.302	707.342	225.447	445.650

2. Andre finansielle indtægter**Other financial income**

Finansielle indtægter fra tilknyttede virksomheder Financial income from group enterprises	0	0	156.889	174.941
Øvrige finansielle indtægter Interest income	2.481	12.905	0	942.958
Valutakursgevinst Foreign exchange gains	16.586	56.995	0	0
I alt Total	19.067	69.900	156.889	1.117.899

3. Andre finansielle omkostninger**Other financial expenses**

Øvrige finansielle omkostninger Interest expenses	134.073	164.962	16.662	47.085
--	---------	---------	--------	--------

	Koncern Group		Modervirksomhed Parent	
	15.08.13	15.08.13	31.12.14	31.12.14
	2015	2015	2015	2015
	EUR	EUR	EUR	EUR

4. Skatter**Taxes**

Årets udskudte skat Deferred tax of the year	-58.121	-16.925	-58.121	204.670
---	---------	---------	---------	---------

5. Immaterielle anlægsaktiver**Intangible assets**

Beløb i DKK Figures in DKK	Goodwill Goodwill	Udviklingsprojekter under udførelse og forudbetalinger for immaterielle anlægsaktiver Development projects in progress and prepayments for intangible assets
Koncernen: Group:		
Kostpris pr. 31.12.14 Cost as at 31.12.14	257.087	107.203
Kostpris pr. 31.12.15 Cost as at 31.12.15	257.087	107.203
Af- og nedskrivninger pr. 31.12.14 Amortisation and impairment losses as at 31.12.14	66.890	28.587
Afskrivninger i året Amortisation during the year	182.197	78.616
Af- og nedskrivninger pr. 31.12.15 Amortisation and impairment losses as at 31.12.15	249.087	107.203
Regnskabsmæssig værdi pr. 31.12.15 Carrying amount as at 31.12.15	8.000	0

5. Immaterielle anlægsaktiver - fortsat -

Intangible assets - continued -

Beløb i EUR Figures in EUR	Goodwill	Udviklingsprojekter under udførelse og forudbetalinger for immaterielle anlægsaktiver Development projects in progress and prepayments for intangible assets
	Goodwill	
Modervirksomheden:		
Parent:		
Kostpris pr. 31.12.14 Cost as at 31.12.14	247.087	107.203
Kostpris pr. 31.12.15 Cost as at 31.12.15	247.087	107.203
Af- og nedskrivninger pr. 31.12.14 Amortisation and impairment losses as at 31.12.14	65.890	28.587
Afskrivninger i året Amortisation during the year	181.197	78.616
Af- og nedskrivninger pr. 31.12.15 Amortisation and impairment losses as at 31.12.15	247.087	107.203
Regnskabsmæssig værdi pr. 31.12.15 Carrying amount as at 31.12.15	0	0

6. Materielle anlægsaktiver

Property, plant and equipment

Beløb i EUR Figures in EUR	Produktions- anlæg og maskiner Plant and machinery	Andre anlæg, driftsmateriel og inventar Other plant, fixtures and fittings, tools and equip- ment
Koncernen: Group:		
Kostpris pr. 31.12.14 Cost as at 31.12.14	2.444.286	121.195
Tilgang i året Additions during the year	363.794	35.128
Afgang i året Disposals during the year	-9.994	0
Kostpris pr. 31.12.15 Cost as at 31.12.15	2.798.086	156.323
Af- og nedskrivninger pr. 31.12.14 Depreciation and impairment losses as at 31.12.14	292.547	26.463
Afskrivninger i året Depreciation during the year	427.175	23.281
Af- og nedskrivninger pr. 31.12.15 Depreciation and impairment losses as at 31.12.15	719.722	49.744
Regnskabsmæssig værdi pr. 31.12.15 Carrying amount as at 31.12.15	2.078.364	106.579
Modervirksomheden: Parent:		
Kostpris pr. 31.12.14 Cost as at 31.12.14	80.402	0
Afgang i året Disposals during the year	-9.994	0
Kostpris pr. 31.12.15 Cost as at 31.12.15	70.408	0
Af- og nedskrivninger pr. 31.12.14 Amortisation and impairment losses as at 31.12.14	10.720	0
Afskrivninger i året Amortisation during the year	7.997	0
Af- og nedskrivninger pr. 31.12.15 Amortisation and impairment losses as at 31.12.15	18.717	0
Regnskabsmæssig værdi pr. 31.12.15 Carrying amount as at 31.12.15	51.691	0

	Koncern Group		Modervirksomhed Parent	
	31.12.15 EUR	31.12.14 EUR	31.12.15 EUR	31.12.14 EUR

7. Kapitalandele i tilknyttede virksomheder
Equity investments in group enterprises

Kostpris pr. 31.12.14 Cost as at 31.12.14	0	0	0	0
Kostpris pr. 31.12.15 Cost as at 31.12.15	0	0	0	0
Regnskabsmæssig værdi pr. 31.12.15 Carrying amount as at 31.12.15	0	0	0	0

Tilknyttede virksomheder
Group enterprises

Navn Name	Ejerandel Ownership interest
Shark Solutions bvba, Belgium	100%
Shark Solutions Inc., USA	100%

8. Egenkapital
Equity

Beløb i EUR Figures in EUR	Selskabskapital Share capital	Overført resultat Retained earnings
-------------------------------	----------------------------------	--

Koncernen:
Group

*Egenkapitalopgørelse 15.08.13 - 31.12.14**Statement of changes in equity for the period 15.08.13 - 31.12.14*

Indskudskapital i forbindelse med stiftelse Capital contributed on establishment	10.747	0
Kapitalforhøjelse Capital increase	10.326	527.048
Øvrige egenkapitalbevægelser Other equity movements	0	761.684
Forslag til resultatdisponering Proposed distribution of net profit	0	-323.107
Saldo pr. 31.12.14 Balance as at 31.12.14	21.073	965.625

*Egenkapitalopgørelse 01.01.15 - 31.12.15**Statement of changes in equity for the period 01.01.15 - 31.12.15*

Saldo pr. 01.01.15 Balance as at 01.01.15	21.073	965.625
Valutakursregulering Foreign currency translation adjustment	0	20.385
Forslag til resultatdisponering Proposed distribution of net profit	0	433.205
Saldo pr. 31.12.15 Balance as at 31.12.15	21.073	1.419.215

8. Egenkapital - fortsat -
Equity - continued -

Beløb i EUR Figures in EUR	Selskabskapital Share capital	Overført resultat Retained earnings
-------------------------------	----------------------------------	--

Modervirksomheden:
Parent

Egenkapitalopgørelse 15.08.13 - 31.12.14
Statement of changes in equity for the period 15.08.13 - 31.12.14

Indskudskapital i forbindelse med stiftelse Capital contributed on establishment	10.747	0
Kapitalforhøjelse Capital increase	10.326	527.048
Forslag til resultatdisponering Proposed distribution of net profit	0	669.633
Saldo pr. 31.12.14 Balance as at 31.12.14	21.073	1.196.681

Egenkapitalopgørelse 01.01.15 - 31.12.15
Statement of changes in equity for the period 01.01.15 - 31.12.15

Saldo pr. 01.01.15 Balance as at 01.01.15	21.073	1.196.681
Valutakursregulering Foreign currency translation adjustment	0	-3.001
Forslag til resultatdisponering Proposed distribution of net profit	0	-158.374
Saldo pr. 31.12.15 Balance as at 31.12.15	21.073	1.035.306

Bevægelser på selskabskapitalen i de 4 foregående regnskabsår:
Share capital movements during the four preceding financial years:

	15.08.13
	31.12.14
	EUR
Saldo, primo Balance, beginning of year	10.747
Kapitalforhøjelse Capital increase	10.326
Saldo, ultimo Balance, end of year	21.073

Selskabskapitalen består af:

The share capital consists of:

	Antal Quantity	Pålydende værdi Nominal value
Kapitalandele, DKK Shares	156.863	1

	Koncern Group	
	31.12.15 EUR	31.12.14 EUR
9. Minoritetsinteresser Minority interests		
Minoritetsinteresser pr. 31.12.14 Minority interests as at 31.12.14	-106.881	-99.264
Andel af årets resultat Share of net profit/loss for the year	29.066	3.075
Minoritetsinteresser pr. 31.12.15 Minority interests as at 31.12.15	-77.815	-96.189

10. Gældsforpligtelser
Payables

Beløb i EUR Figures in EUR	Afdrag første år Repayment first year	Restgæld efter 5 år Outstanding debt after 5 years	Gæld i alt 31.12.15 Total payables at 31.12.15	Gæld i alt 31.12.14 Total payables at 31.12.14
Koncernen: Group:				
Kreditinstitutter i øvrigt Other credit institutions	307.604	0	1.244.411	1.381.952
Leasinggæld Lease commitment	837	0	837	17.437
I alt Total	308.441	0	1.245.248	1.399.389

11. Eventualforpligtelser

Contingent liabilities

Modervirksomheden:

Koncernen er sambeskattet med øvrige selskaber i koncernen, og hæfter fra og med regnskabsåret 2013 forholdsmæssigt for skattekrav og eventuelle forpligtelser til at indeholde kildeskat på renter, royalties og udbytter for de sambeskattede selskaber.

Parent:

The company is taxed jointly with the other companies in the group, and, as from the 2013 financial year, the company is liable for tax claims on a pro rata basis and must comply with any obligations to withhold tax at source on interest, royalties and dividends for the jointly taxed companies.

12. Sikkerhedsstillelser

Security provided

Modervirksomheden:

Til sikkerhed for gæld til kreditinstitutter t.EUR 0 har moderselskabet givet virksomhedspant t.EUR 402 omfattende samtlige aktiver. Den samlede regnskabsmæssige værdi af omfattede aktiver udgør t.EUR 1.293.

Parent:

As security for mortgage debt of EUR 0k, the parent has provided a company charge of EUR 402k comprising all assets. The total carrying amount of the comprised assets is EUR 1,293k.