

DAVA Foods Holding A/S

CVR-nr. 35 39 57 33

Årsrapport for 2021

Nærværende årsrapport er godkendt på den ordinære generalforsamling, den / 2022

Dirigent:

DAVA Foods Holding A/S
Kornmarken 1
DK-8464 Galten

Tlf. +45 8887 5000

Selskabsoplysninger m.v.	3
Koncernoversigt	4
Ledelsespåtegning	5
Den uafhængige revisors revisionspåtegning	6 - 8
Koncernens hoved- og nøgletal	9 - 10
Ledelsesberetning	11 - 13
Resultatopgørelse	14
Balance	15 - 16
Egenkapitalopgørelse	17
Pengestrømsopgørelse	18
Anvendt regnskabspraksis	19 - 23
Noter	24 - 33

Selskabet

DAVA Foods Holding A/S
Kornmarken 1
8464 Galten
Hjemsted: Skanderborg
CVR-nr.: 35 39 57 33

Bestyrelse

Henning Haahr, formand
Steen Bitsch, næstformand
Jørgen Hesselbjerg Mikkelsen
Leif Mølgaard Haubjerg
Hans Damgaard

Direktion

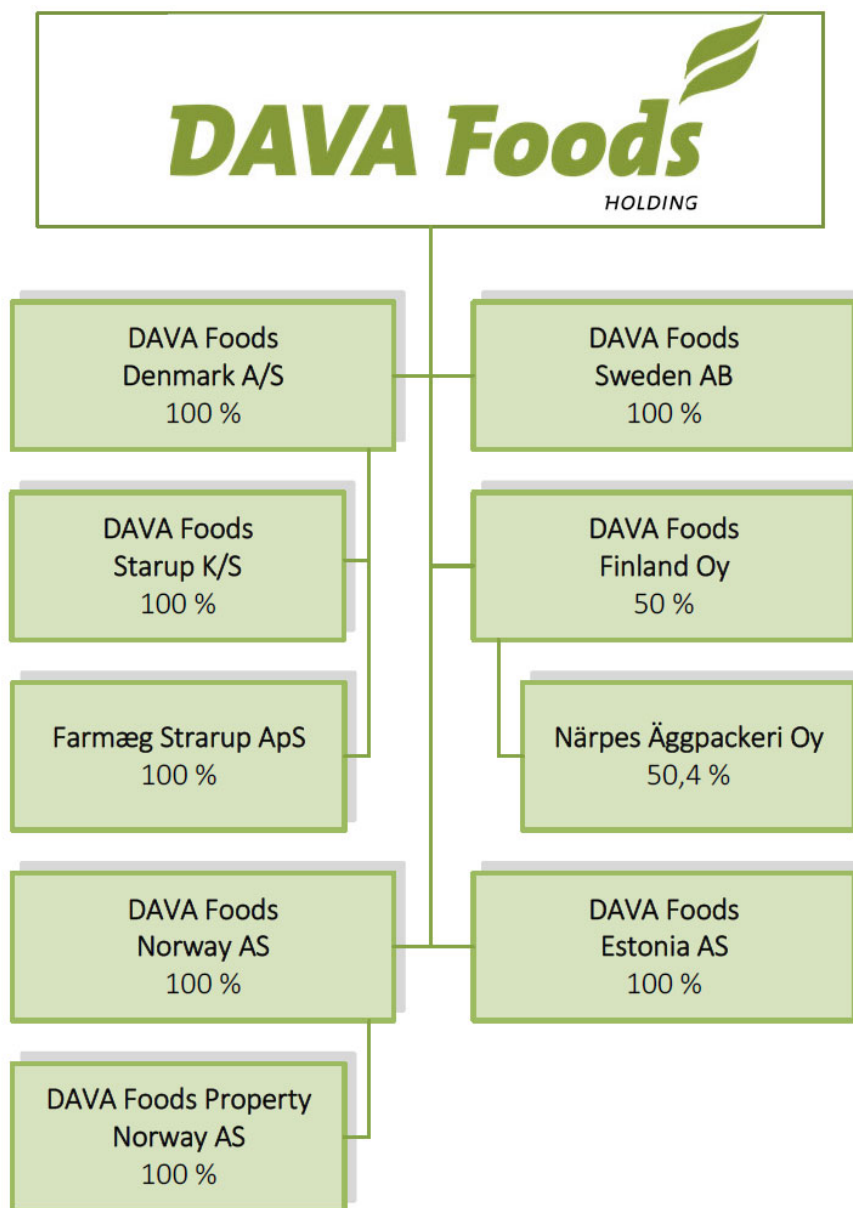
Ivan Noes, adm. direktør
Brian Hauge Søe, økonomidirektør

Revision

Deloitte
Statsautoriseret Revisionspartnerselskab

Pengeinstitut

Nordea



Bestyrelsen og direktionen har dags dato behandlet og godkendt årsrapporten for regnskabsåret 1. januar – 31. december 2021 for DAVA Foods Holding A/S.

Årsrapporten aflægges i overensstemmelse med årsregnskabsloven.

Det er vores opfattelse, at koncernregnskabet og årsregnskabet giver et retvisende billede af koncernens og selskabets aktiver, passiver og finansielle stilling pr. 31. december 2021 og resultatet af koncernens og selskabets aktiviteter samt af koncernens pengestrømme for regnskabsåret 1. januar - 31. december 2021.

Ledelsesberetningen indeholder efter vores opfattelse en retvisende redegørelse for de forhold, beretningen omhandler.

Årsrapporten indstilles til generalforsamlingens godkendelse.

Galten, den 30. juni 2022

Direktionen

Ivan Noes
Adm. direktør

Brian Hauge Søb
Økonomidirektør

Bestyrelsen

Henning Haahr
Formand

Steen Bitsch
Næstformand

Jørgen Hesselbjerg Mikkelsen

Hans Damgaard

Leif Mølgaard Haubjerg

Den uafhængige revisors revisionspåtegning

Til kapitalejerne i DAVA Foods Holding A/S

Konklusion

Vi har revideret koncernregnskabet og årsregnskabet for DAVA Foods Holding A/S for regnskabsåret 1. januar – 31. december 2021, der omfatter resultatopgørelse, balance, egenkapitalopgørelse og noter, herunder anvendt regnskabspraksis, for såvel koncernen som selskabet samt pengestrømsopgørelse for koncernen. Koncernregnskabet og årsregnskabet udarbejdes efter årsregnskabsloven.

Det er vores opfattelse, at koncernregnskabet og årsregnskabet giver et retvisende billede af koncernens og selskabets aktiver, passiver og finansielle stilling pr. 31. december 2021 samt af resultatet af koncernens og selskabets aktiviteter samt koncernens pengestrømme for regnskabsåret 1. januar – 31. december 2021 i overensstemmelse med årsregnskabsloven.

Grundlag for konklusion

Vi har udført vores revision i overensstemmelse med internationale standarder om revision og de yderligere krav, der er gældende i Danmark. Vores ansvar ifølge disse standarder og krav er nærmere beskrevet i revisionspåtegningens afsnit "Revisors ansvar for revisionen af koncernregnskabet og årsregnskabet". Vi er uafhængige af selskabet i overensstemmelse med International Ethics Standards Board for Accountants' internationale retningslinjer for revisorers etiske adfærd (IESBA Code) og de yderligere etiske krav, der er gældende i Danmark, ligesom vi har opfyldt vores øvrige etiske forpligtelser i henhold til disse krav og IESBA Code. Det er vores opfattelse, at det opnåede revisionsbevis er tilstrækkeligt og egnet som grundlag for konklusion.

Ledelsens ansvar for koncernregnskabet og årsregnskabet

Ledelsen har ansvaret for udarbejdelsen af et koncernregnskab og et årsregnskab, der giver et retvisende billede i overensstemmelse med årsregnskabsloven. Ledelsen har endvidere ansvaret for den interne kontrol, som ledelsen anser nødvendig for at udarbejde et koncernregnskab og et årsregnskab uden væsentlig fejlinformation, uanset om denne skyldes besvigelser eller fejl.

Ved udarbejdelsen af koncernregnskabet og årsregnskabet er ledelsen ansvarlig for at vurdere koncernens og selskabets evne til at fortsætte driften, at oplyse om forhold vedrørende fortsat drift, hvor dette er relevant, samt at udarbejde koncernregnskabet og årsregnskabet på grundlag af regnskabsprincippet om fortsat drift, medmindre ledelsen enten har til hensigt at likvidere selskabet, indstille driften eller ikke har andet realistisk alternativ end at gøre dette.

Revisors ansvar for revisionen af koncernregnskabet og årsregnskabet

Vores mål er at opnå høj grad af sikkerhed for, om koncernregnskabet og årsregnskabet som helhed er uden væsentlig fejlinformation, uanset om denne skyldes besvigelser eller fejl, og at afgive en revisionspåtegning med en konklusion. Høj grad af sikkerhed er et højt niveau af sikkerhed, men er ikke en garanti for, at en revision, der udføres i overensstemmelse med internationale standarder om revision og de yderligere krav, der er gældende i Danmark, altid vil afdække væsentlig fejlinformation, når sådan findes. Fejlinformation kan opstå som følge af besvigelser eller fejl og kan betragtes som

Den uafhængige revisors revisionspåtegning

væsentlige, hvis det med rimelighed kan forventes, at de enkeltvis eller samlet har indflydelse på de økonomiske beslutninger, som regnskabsbrugerne træffer på grundlag af koncernregnskabet og årsregnskabet.

Som led i en revision, der udføres i overensstemmelse med internationale standarder om revision og de yderligere krav, der er gældende i Danmark, foretager vi faglige vurderinger og opretholder professionel skepsis under revisionen. Herudover:

- Identificerer og vurderer vi risikoen for væsentlig fejlinformation i koncernregnskabet og årsregnskabet, uanset om denne skyldes besvigelser eller fejl, udformer og udfører revisionshandlinger som reaktion på disse risici samt opnår revisionsbevis, der er tilstrækkeligt og egnet til at danne grundlag for vores konklusion. Risikoen for ikke at opdage væsentlig fejlinformation forårsaget af besvigelser er højere end ved væsentlig fejlinformation forårsaget af fejl, idet besvigelser kan omfatte sammensværgelser, dokumentfalsk, bevidste udeladelser, vildledning eller tilsidesættelse af intern kontrol.
- Opnår vi forståelse af den interne kontrol med relevans for revisionen for at kunne udforme revisionshandlinger, der er passende efter omstændighederne, men ikke for at kunne udtrykke en konklusion om effektiviteten af koncernens og selskabets interne kontrol.
- Tager vi stilling til, om den regnskabspraksis, som er anvendt af ledelsen, er passende samt, om de regnskabsmæssige skøn og tilknyttede oplysninger, som ledelsen har udarbejdet, er rimelige.
- Konkluderer vi, om ledelsens udarbejdelse af koncernregnskabet og årsregnskabet på grundlag af regnskabsprincippet om fortsat drift er passende, samt om der på grundlag af det opnåede revisionsbevis er væsentlig usikkerhed forbundet med begivenheder eller forhold, der kan skabe betydelig tvivl om koncernens og selskabets evne til at fortsætte driften. Hvis vi konkluderer, at der er en væsentlig usikkerhed, skal vi i vores revisionspåtegning gøre opmærksom på oplysninger herom i koncernregnskabet og årsregnskabet eller, hvis sådanne oplysninger ikke er tilstrækkelige, modificere vores konklusion. Vores konklusioner er baseret på det revisionsbevis, der er opnået frem til datoen for vores revisionspåtegning. Fremtidige begivenheder eller forhold kan dog medføre, at koncernen og selskabet ikke længere kan fortsætte driften.
- Tager vi stilling til den samlede præsentation, struktur og indhold af koncernregnskabet og årsregnskabet, herunder noteoplysningerne, samt om koncernregnskabet og årsregnskabet afspejler de underliggende transaktioner og begivenheder på en sådan måde, at der gives et retvisende billede heraf.
- Opnår vi tilstrækkeligt og egnet revisionsbevis for de finansielle oplysninger for virksomhederne eller forretningsaktiviteterne i koncernen til brug for at udtrykke en konklusion om koncernregnskabet. Vi er ansvarlige for at lede, føre tilsyn med og udføre koncernrevisionen. Vi er eneansvarlige for vores revisionskonklusion.

Vi kommunikerer med den øverste ledelse om bl.a. det planlagte omfang og den tidsmæssige placering af revisionen samt betydelige revisionsmæssige observationer, herunder eventuelle betydelige mangler i intern kontrol, som vi identificerer under revisionen.

Den uafhængige revisors revisionspåtegning

Udtalelse om ledelsesberetningen

Ledelsen er ansvarlig for ledelsesberetningen.

Vores konklusion om koncernregnskabet og årsregnskabet omfatter ikke ledelsesberetningen, og vi udtrykker ingen form for konklusion med sikkerhed om ledelsesberetningen.

I tilknytning til vores revision af koncernregnskabet og årsregnskabet er det vores ansvar at læse ledelsesberetningen og i den forbindelse overveje, om ledelsesberetningen er væsentligt inkonsistent med koncernregnskabet eller årsregnskabet eller vores viden opnået ved revisionen eller på anden måde synes at indeholde væsentlig fejlinformation.

Vores ansvar er derudover at overveje, om ledelsesberetningen indeholder krævede oplysninger i henhold til årsregnskabsloven.

Baseret på det udførte arbejde er det vores opfattelse, at ledelsesberetningen er i overensstemmelse med koncernregnskabet og årsregnskabet og er udarbejdet i overensstemmelse med årsregnskabslovens krav.

Vi har ikke fundet væsentlig fejlinformation i ledelsesberetningen.

Aarhus, den 30. juni 2022

Deloitte

Statsautoriseret Revisionspartnerselskab

CVR-nr. 33 96 35 56

Lars Andersen

Statsautoriseret revisor

MNE34506

Koncernens hoved- og nøgletal

HOVEDTAL

Beløb i tkr. 2021 2020 2019 2018 2017

Resultat

Nettoomsætning	1.363.473	1.547.780	1.357.747	1.323.617	1.277.442
Resultat af primær drift	-31.884	8.464	23.626	16.814	5.032
Resultat af finansielle poster	-6.219	-8.060	-8.141	-8.161	-8.973
Årets resultat	-40.807	-4.614	8.402	3.874	-6.199

Balance

Balancesum	630.339	641.506	622.926	615.607	626.851
Investeringer i materielle anlægsaktiver	39.535	37.434	35.758	17.626	16.448
Egenkapital	156.477	197.846	203.898	194.084	191.526

Likviditet

Nettopengestrømme fra:

Driftsaktivitet	-5.504	21.854	48.511	43.104	42.221
Investeringsaktivitet	-38.830	-33.605	-35.758	-17.880	-16.448
Finansieringsaktivitet	41.343	1.386	-3.572	-37.519	-23.092
Årets likviditetsforskydning	-2.991	-10.365	9.181	-12.295	2.681

Koncernens hoved- og nøgletal

NØGLETAL

	2021	2020	2019	2018	2017
Rentabilitet					
Egenkapitalens forrentning	-20,6%	-2,3%	4,3%	2,0%	-3,2%
Afkast af investeret kapital	-5,8%	5,8%	10,8%	9,0%	5,1%
Overskudsgrad	-2,3%	0,5%	1,7%	1,3%	0,4%

Soliditet

Soliditetsgrad	24,8%	30,8%	32,7%	31,5%	30,6%
----------------	-------	-------	-------	-------	-------

Øvrige

Gennemsnitligt antal ansatte	305	319	310	293	274
------------------------------	-----	-----	-----	-----	-----

Beregning af nøgletal

Nøgletallene er beregnet efter Finansanalytikerforeningens anbefalinger:

Egenkapitalens forrentning	$\frac{\text{Ordinært resultat inkl. minoritetsinteresse efter skat} \times 100}{\text{Egenkapital ved årets begyndelse}}$
Afkast af investeret kapital	$\frac{\text{Resultat af primær drift} \times 100}{\text{Investeret kapital ekskl. goodwill}}$
Overskudsgrad	$\frac{\text{Resultat af primær drift} \times 100}{\text{Nettoomsætning}}$
Soliditetsgrad	$\frac{\text{Egenkapital inkl. minoritetsinteresser} \times 100}{\text{Samlede aktiver}}$

Hovedaktiviteter

DAVA Foods koncernen er markedsleder inden for friske skalæg og pasteuriserede æggeprodukter i Skandinavien, og håndterer årligt mere end 2,0 milliarder æg.

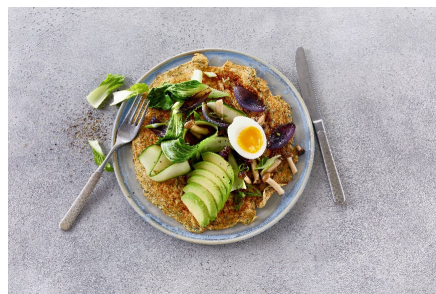
Koncernen består af datterselskaber på hjemmemarkederne i Danmark, Sverige, Norge, Finland og Estland, samt et salgsselskab i Tyskland. Koncernens vigtigste forretningsområder er produktion af skalæg, kogte og pasteuriserede æggeprodukter, opdræt, samt handel med æggebaserede protein og convenience-produkter. Tyskland, Storbritannien, Færøerne og Mellemøsten er blandt de vigtigste eksportmarkeder.

Udviklingen i selskabets økonomiske aktiviteter og forhold



DAVA Foods Holding A/S

Omsætning 2021	tkr.	1.363.473
Resultat før skat 2021	tkr.	-38.103
Egenkapital 31.12.21	tkr.	156.477
Antal medarbejdere		305



DAVA Foods koncernen har i 2021 realiseret en omsætning på kr. 1.363 mio. imod kr. 1.548 mio. sidste år, svarende til en omsætningstilbagegang på 12%.

Koncernen mistede i februar 2021 mere end 20 % af råvaregrundlaget i forbindelse med udbrud af fugleinfluenza i Sverige, dette påvirkede omsætningen såvel som indtjeningen, ægproduktionen er reetableret i starten af 2022.

Årets resultat før skat udgør kr. -38,1 mio. imod kr. 0,4 mio. sidste år. Årets resultat afviger negativt fra budgetter samt forventninger til året og anses for utilfredsstillende.

COVID-19

Den globale COVID-19 pandemi fortsatte igennem 2021 sit stramme greb om koncernen med restriktioner og begrænsninger for både medarbejdere, kunder og leverandører.

Det indebærer ændret forbrugeradfærd hvor der blev handlet mere i supermarkederne og mindre i restauranter og kantiner. Det betød ændrede arbejdsgange gennem hele 2021, hvilket i nogen grad har påvirket omkostningsudviklingen negativt.

DAVA brandet, redesign og nye produktlanceringer

I forlængelse af DAVA Foods i 2020 lancerede et nyt produktbrand, DAVA, blev alle kerneprodukter i sortimentet til detail og foodservice re-designet med et nyt stilrent design i 2021. Formålet var at skabe en ensartet brandidentitet på tværs af lande og produktgrupper.

DAVA Foods får plantebaserede produkter i sortiment

Danish Agro, der er majoritetsejer i DAVA Foods koncernen, har købt 70% af hampefrø-virksomheden Møllerup Brands. Fremadrettet bliver den daglige drift af Møllerup Brands integreret i DAVA Foods for at skabe synergi mellem de to fødevarer virksomheder. Det medfører, at DAVA Foods udvider sit sortiment til detail, foodservice og industri med en række plantebaserede produkter af hampefrø, der skal supplere det brede sortiment af æg og æggebaserede produkter.

Møllerup Brands kerneprodukter er afskallede hampefrø, hampeolie, ristede hampefrø, mel og proteiner. Hamp har et naturligt højt indhold af proteiner, fibre, omega-3 og indeholder alle essentielle aminosyrer.

DAVA Foods er en fødevarer koncern med en vision om at ville inspirere forbrugerne med sunde, sikre og innovative produkter, som er produceret ansvarligt. De plantebaserede produkter passer godt ind i visionen, og de supplerer DAVA Foods med en række unikke produkter, der strategisk giver os nye muligheder i markedet indenfor nye kategorier.

Eksport, protein og fødevarer sikkerhed

Der har gennem hele 2021 været en fortsat stigende vækst i eksportsalget til blandt andet De Forenede Arabiske Emirater. Den stigende vækst skyldes, at forbrugerne i Emiraterne sætter lighedstegn mellem varer produceret i Danmark og fødevarer sikkerhed. Forbrugerne ved, at danske æg er blandt verdens sikreste, grundet salmonella særstatus, og fordi de produceres uden brug af antibiotika. Produkterne er målrettet et kvalitetsbevidst forbrugersegment, der værdsætter rene, naturlige produkter med høj fødevarer sikkerhed.

Fokus på bæredygtighed og fødevarer trends

DAVA Foods Denmark A/S havde i oktober miljøaudit på ISO 14001 certificeringen, som selskabet modtog i 2019. Det var 3. audit i streg uden afvigelser.

Selskabet modtog en positiv bedømmelse af bl.a. interessentanalyse, som er meget oplysende og favner bredt, foruden positiv anerkendelse af, at kulturen omkring bæredygtighed i selskabet kan mærkes, herunder særligt fokus på miljø og miljøvenlighed.

Højere foder- og energipriser var en stor udfordring i 2021 – og bliver større i 2022

Ægbranchen var i 2021 presset af kraftig stigende foder- og energipriser. I løbet af 2021 steg foderet til den konventionelle produktion med mere end 25 %, og foderet til økologisk produktion steg med ca. 35 %, og flere foderprisstigninger er blevet varslet i 2022.

Emballage og energipriserne steg og stiger fortsat kraftigt.

Såfremt lokal ægproduktion skal overleve i Skandinavien bliver det i 2022 nødvendigt at gennemføre prisstigninger, der afspejler det øgede omkostningsniveau.

Særlige risici

Der er ingen særlige risici ud over almindeligt forekommende risici inden for branchen.

Samfundsansvar

Der henvises til redegørelsen i koncernregnskabet for Danish Agro a.m.b.a., CVR-nr. 59789317 samt koncernens CSR-rapportering, der findes på www.danishagro.dk/csr.

Den kønsmæssige sammensætning i ledelsen

Der henvises til redegørelsen i koncernregnskabet for Danish Agro a.m.b.a., CVR-nr. 59789317 samt koncernens CSR-rapportering, der findes på www.danishagro.dk/csr.

Betydningsfulde hændelser indtruffet efter regnskabsårets afslutning

Der er ikke indtruffet betydningsfulde hændelser efter regnskabsårets afslutning af væsentlig betydning for årsrapporten.

Fokusområder 2022

Det er målet for 2022 at vækste omsætningen samtidigt med, at indtjeningen bliver mærkbart forbedret. Efterspørgslen efter æg og æggebaserede produkter forventes at stige i de kommende år, blandt andet på grund af ændrede forbrugsmønstre blandt forbrugerne, den øgede fokusering på kødfrie dage, bæredygtighed og sundhed. DAVA Foods vil følge de globale og lokale fødevaretrends for at imødekomme forbrugernes og kundernes behov. Koncernen vil fortsætte med en strategi, der indebærer lancering af innovative, forædlede fødevarer, som har et højt indhold af protein.

Der vil blive investeret yderligere i kapacitet og rationalisering af produktionen, og der forventes betydelige besparelser, i sær i Danmark hvor der installeres ny pakkemaskine og palleteringsanlæg.

Der forventes i 2022 en koncernomsætning i størrelsesorden kr. 1,6 mia. og et resultat før skat i niveauet kr. -3 mio.

Resultatopgørelse

Note	Tkr.	Koncern		Morderselskab	
		2021	2020	2021	2020
1	Nettoomsætning	1.363.473	1.547.780	1.638	1.638
2/3	Produktionsomkostninger	-1.246.893	-1.376.980	0	0
	Bruttoresultat	116.580	170.800	1.638	1.638
2/3	Distributionsomkostninger	-92.791	-104.056	0	0
2/3	Administrationsomkostninger	-56.323	-57.133	-4.116	-3.979
4	Andre driftsindtægter	650	276	0	0
5	Andre driftsomkostninger	0	-1.423	0	0
	Resultat af primær drift	-31.884	8.464	-2.478	-2.341
	Resultat af kapitalandele i tilknyttede virksomheder	0	0	-31.461	4.084
6	Andre finansielle indtægter	123	543	511	458
7	Andre finansielle omkostninger	-6.342	-8.603	-2.835	-3.974
	Resultat før skat	-38.103	404	-36.263	-1.773
8	Skat af årets resultat	-2.704	-5.018	1.056	1.277
9	Årets resultat	-40.807	-4.614	-35.207	-496

AKTIVER

Note	Tkr.	Koncern		Morderselskab	
		31.12.21	31.12.20	31.12.21	31.12.20
	Erhvervede rettigheder	428	194	0	0
	Goodwill	101.318	112.596	0	0
10	Immaterielle anlægsaktiver	101.746	112.790	0	0
	Grunde og bygninger	145.661	136.951	0	0
	Produktionsanlæg og maskiner	91.046	82.812	0	0
	Andre anlæg, driftsmateriel og inventar	12.494	12.919	2.995	3.387
	Materielle anlægsaktiver under udførelse	16.950	27.611	1.196	783
11	Materielle anlægsaktiver	266.151	260.293	4.191	4.170
	Kapitalandele i tilknyttede virksomheder	0	0	231.160	272.291
	Andre værdipapirer og kapitalandele	67	67	0	0
	Andre tilgodehavender	52	52	0	0
12	Finansielle anlægsaktiver	119	119	231.160	272.291
	Anlægsaktiver	368.016	373.202	235.351	276.461
	Råvarer og hjælpematerialer	48.190	51.805	0	0
	Fremstillede varer og handelsvarer	22.118	20.644	0	0
	Varebeholdninger	70.308	72.449	0	0
	Tilgodehavender fra salg og tjenesteydelser	165.775	169.014	0	0
	Tilgodehavende hos tilknyttede virksomheder	1.115	0	17.358	16.144
	Andre tilgodehavender	3.011	4.595	47	559
13	Udskudt skatteaktiv	13.799	14.027	0	0
	Selskabsskat	946	1.220	944	1.219
14	Periodeafgrænsningsposter	5.889	3.356	0	2
	Tilgodehavender	190.535	192.212	18.349	17.924
	Likvide beholdninger	1.480	3.643	0	0
	Omsætningsaktiver	262.323	268.304	18.349	17.924
	Aktiver	630.339	641.506	253.700	294.385

PASSIVER

Note	Tkr.	Koncern		Moderselskab	
		31.12.21	31.12.20	31.12.21	31.12.20
15	Aktiekapital	20.000	20.000	20.000	20.000
	Overkurs ved emission	130.500	130.500	130.500	130.500
	Reserve for opskrivninger	488	1.033	0	0
	Overført resultat	-20.561	14.646	-20.073	15.679
	Minoritetsinteresser	26.050	31.667	0	0
	Egenkapital	156.477	197.846	130.427	166.179
16	Hensættelser til udskudt skat	9.756	9.096	805	917
	Hensatte forpligtelser	9.756	9.096	805	917
	Realkreditinstitutter	20.503	22.196	0	0
	Kreditinstitutter	2.105	2.909	0	0
	Anden gæld	0	6.268	0	0
17	Langfristede gældsforpligtelser	22.608	31.373	0	0
	Kortfristet del af langfristede gældsforpligtelser	3.324	4.317	0	0
	Kreditinstitutter	15.230	14.402	0	0
	Modtagne forudbetalinger fra kunder	617	1.976	0	0
	Leverandører af varer og tjenesteydelser	103.535	108.984	388	475
	Gæld til tilknyttede virksomheder	266.880	214.664	120.850	126.309
	Selskabsskat	2.829	8.437	0	0
	Anden gæld	48.553	42.261	700	505
18	Periodeafgrænsningsposter	530	8.150	530	0
	Kortfristede gældsforpligtelser	441.498	403.191	122.468	127.289
	Gældsforpligtelser	464.106	434.564	122.468	127.289
	Passiver	630.339	641.506	253.700	294.385

19 Sikkerhedsstillelser og eventualforpligtelser

20 Leje- og leasingforpligtelser

21 Revisionshonorar

22 Nærtstående parter

Egenkapitalopgørelse 2021

	Aktiekapital	Overkurs ved emission	Reserve for opskrivninger	Overført resultat	Minoritets- interesser
Koncern:					
Saldo primo	20.000	130.500	1.033	14.646	31.667
Valutakursreguleringer	0	0	-545	0	-17
Forslag til resultatdisponering	0	0	0	-35.207	-5.600
Saldo ultimo	20.000	130.500	488	-20.561	26.050

Moderselskab:

Saldo primo	20.000	130.500	0	15.679	0
Valutakursreguleringer	0	0	0	-545	0
Forslag til resultatdisponering	0	0	0	-35.207	0
Saldo ultimo	20.000	130.500	0	-20.073	0

Pengestrømsopgørelse

Note	Koncern	
	2021	2020
23		
Årets resultat	-40.807	-4.614
Reguleringer	46.396	46.836
Ændring i varebeholdninger	2.141	-19.385
Ændring i tilgodehavender	2.290	-6.044
Ændring i leverandørgæld og anden gæld	-8.307	10.933
Betalt selskabsskat	-7.217	-5.872
Pengestrømme fra driftsaktivitet	-5.504	21.854
Køb af immaterielle anlægsaktiver	-283	0
Køb af materielle anlægsaktiver	-39.535	-37.434
Salg af materielle anlægsaktiver	988	3.829
Pengestrømme fra investeringsaktivitet	-38.830	-33.605
Afdrag på langfristede gældsforpligtelser	-9.758	-4.752
Provenu ved optagelse af langfristede gældsforpligtelser	0	6.268
Optagelse af gæld hos tilknyttede virksomheder	51.101	2.246
Kontant kapitalnedsættelse	0	-2.376
Pengestrømme fra finansieringsaktivitet	41.343	1.386
Ændring i likvider	-2.991	-10.365
Likvide beholdninger i alt, primo	-10.759	-394
Ændring i likvider	-2.991	-10.365
Likvide beholdninger, ultimo	-13.750	-10.759
Der specificeres således:		
Likvide beholdninger	1.480	3.643
Kortfristet gæld til banker	-15.230	-14.402
Likvide beholdninger, ultimo	-13.750	-10.759

GENERELT

Årsrapporten er aflagt i overensstemmelse med årsregnskabsloven for store koncerner og virksomheder i regnskabsklasse C.

Den anvendte regnskabspraksis er uændret i forhold til foregående år.

Generelt om indregning og måling

I resultatopgørelsen indregnes indtægter i takt med, at de indtjenes, herunder indregnes værdireguleringer af finansielle aktiver og forpligtelser. I resultatopgørelsen indregnes ligeledes alle omkostninger, herunder afskrivninger og nedskrivninger.

I balancen indregnes aktiver, når det er sandsynligt, at fremtidige økonomiske fordele vil tilflyde selskabet, og aktivets værdi kan måles pålideligt. Forpligtelser indregnes i balancen, når de er sandsynlige og kan måles pålideligt. Ved første indregning måles aktiver og forpligtelser til kostpris. Efterfølgende måles aktiver og forpligtelser som beskrevet nedenfor for hver enkelt regnskabspost.

Ved indregning og måling tages hensyn til forudsigelige tab og risici, der fremkommer inden årsrapporten aflægges, og som be- eller afkræfter forhold, der eksisterede på balancedagen.

KONCERNREGNSKAB

Koncernregnskabet omfatter moderselskabet og de virksomheder, hvori moderselskabet direkte eller indirekte besidder mere end 50% af stemmerettighederne, eller gennem aftaler har en bestemmende indflydelse. Virksomheder, hvori koncernen besidder mellem 20% og 50% af stemmerettighederne og udøver betydelig, men ikke bestemmende indflydelse, betragtes som associerede virksomheder.

Regnskabstal for dattervirksomheder, som indgår i koncernregnskabet, er opgjort i overensstemmelse med koncernens regnskabspraksis.

Koncernregnskabet er udarbejdet som et sammendrag af de reviderede regnskaber for moderselskabet og tilknyttede virksomheder, og der er foretaget eliminering af koncerninterne indtægter og omkostninger, aktiebesiddelser, mellemværender og udbytter samt ikke realiseret koncernintern for tjeneste og tab på varebeholdninger og anlægsaktiver.

Ved erhvervelse af virksomheder indregnes aktiver og forpligtelser til dagsværdi på erhvervelsestidspunktet, og forventede omkostninger til omstrukturering i den erhvervede virksomhed indregnes som hensatte forpligtelser. Skatteeffekten af de foretagne omvurderinger indregnes. Kostprisen for kapitalandelene i de erhvervede virksomheder udlignes med den forholdsmæssige andel af virksomhedens nettoaktiver på det tidspunkt, hvor koncernforholdet blev etableret.

Den på erhvervelsestidspunktet opgjorte koncerngoodwill (positivt forskelsbeløb), indregnes som aktiv. Koncernbadwill (negativt forskelsbeløb) indregnes som gældsforpligtelse på erhvervelsestidspunktet og reduceres i takt med realisering af de forhold, der ligger til grund for forskelsbeløbet.

I koncernregnskabet indregnes de tilknyttede virksomheders regnskabsposter 100% fra overtagelsesdagen. Ved opgørelse af koncernresultatet og koncernegenkapitalen anføres den

forholdsmæssige andel af tilknyttede virksomheders resultat og egenkapital, der kan henføres til minoritetsinteresser, særskilt.

VALUTA OG SIKRINGSDISPOSITIONER

Årsrapporten er aflagt i danske kroner.

Transaktioner i fremmed valuta omregnes i årets løb til danske kroner efter transaktionsdagens kurs, idet kurssikrede transaktioner dog indregnes til den sikrede kurs. Tilgodehavender og gældsforpligtelser i fremmed valuta omregnes til danske kroner efter balancedagens kurs, idet kurssikrede beløb dog indregnes til den sikrede kurs. Realiserede og urealiserede valutakursgevinster og –tab indregnes i resultatopgørelsen under finansielle poster.

RESULTATOPGØRELSE

Resultatopgørelsen opstilles funktionsopdelt.

Nettoomsætning

Indtægter ved salg af varer og tjenesteydelser indregnes i resultatopgørelsen, såfremt levering og risikoovergang til køber har fundet sted inden udgangen af regnskabsåret. Nettoomsætning opgøres ekskl. moms og rabatter.

Produktionsomkostninger

Heri indregnes omkostninger, herunder afskrivninger og gager, der direkte eller indirekte afholdes for at opnå årets nettoomsætning.

Distributionsomkostninger

Heri indregnes omkostninger til salgspersonale, reklame- og marketingsomkostninger m.v., herunder eventuelle afskrivninger og gager.

Administrationsomkostninger

Heri indregnes omkostninger til det administrative personale, ledelse, kontorlokaler, kontoromkostninger m.v., herunder eventuelle afskrivninger og gager.

Andre driftsindtægter / -omkostninger

Andre driftsindtægter og andre driftsomkostninger indeholder regnskabsposter af sekundær karakter i forhold til virksomhedens aktiviteter, herunder fortjeneste og tab ved salg af immaterielle og materielle anlægsaktiver.

Afskrivninger

Afskrivninger på materielle anlægsaktiver tilsigter, at der sker systematisk afskrivning over aktivernes forventede brugstid. For selskabet er anvendt følgende brugstider:

	Brugstid
Goodwill	5 - 20 år
Bygninger	15 - 30 år
Produktionsanlæg og maskiner	3 - 10 år
Andre anlæg, driftsmidler og inventar	3 - 10 år

Grunde afskrives ikke.

Goodwill afskrives over en længere periode end 5 år. Brugstiden er fastsat under hensyntagen til de forventede fremtidige nettoindtægter fra de virksomheder eller aktiviteter, som goodwill er knyttet til.

Nyanskaffelser af produktionsanlæg og maskiner samt andre anlæg, driftsmateriel og inventar med kostpris på under kr. 25.000 pr. stk. indregnes i resultatopgørelsen i anskaffelsesåret.

Finansielle poster

Under finansielle poster indregnes renteindtægter og renteomkostninger, kursregulering af fremmed valuta samt realiserede og urealiserede kursgevinster og -tab på værdipapirer.

Skatter

Årets aktuelle skatter, årets sambeskatningsbidrag og årets udskudte skatter indregnes i resultatopgørelsen som årets skatter med den del, der kan henføres til årets resultat, og direkte på egenkapitalen med den del, der kan henføres til posteringer foretaget direkte på egenkapitalen.

Selskabet er sambeskattet med de danske tilknyttede virksomheder. Den danske selskabsskat fordeles mellem de sambeskattede danske selskaber i forhold til disses skattepligtige indkomster.

BALANCE

Balancen opstilles i kontoform.

Immaterielle anlægsaktiver

Immaterielle anlægsaktiver måles i balancen til kostpris med fradrag af akkumulerede afskrivninger eller til genindvindingsværdien, hvor denne er lavere.

Fortjeneste eller tab ved afhændelse af materielle anlægsaktiver opgøres som forskellen mellem salgspris med fradrag af salgsomkostninger og den regnskabsmæssige værdi på salgstidspunktet.

Materielle anlægsaktiver

Materielle anlægsaktiver måles i balancen til kostpris med tillæg af opskrivninger og med fradrag af akkumulerede afskrivninger eller til genindvindingsværdien, hvor denne er lavere.

Fortjeneste eller tab ved afhændelse af materielle anlægsaktiver opgøres som forskellen mellem salgspris med fradrag af salgsomkostninger og den regnskabsmæssige værdi på salgstidspunktet.

Finansielle anlægsaktiver

Kapitalandele i tilknyttede virksomheder og associerede virksomheder indregnes i balancen til den forholdsmæssigt ejede andel af virksomhederne reguleret for resterende værdi af goodwill samt urealiserede koncerninterne fortjenester og tab.

Ved erhvervelse af yderligere kapitalandele i selskaber, hvor modervirksomheden i forvejen havde kontrol, indregnes eventuel goodwill på moderselskabets egenkapital.

Resultat i tilknyttede virksomheder og associerede virksomheder indregnes i resultatopgørelsen forholdsmæssigt til de andele, der svarer til kapitalandelene.

Andre værdipapirer og kapitalandele måles i balancen til dagsværdi på statusdagen.

Varebeholdninger

Varebeholdninger måles til kostpris på grundlag af vejede gennemsnitspriser eller nettorealiseringspris, hvor denne er lavere.

Kostpris for råvarer og hjælpematerialer samt handelsvarer opgøres som købspriser med tillæg af omkostninger direkte foranlediget af anskaffelsen.

Kostpris for fremstillede færdigvarer og varer under fremstilling opgøres som værdien af direkte og indirekte medgåede materialer og løn.

Tilgodehavender

Tilgodehavender måles til nominel værdi med fradrag for skønnede tabsrisici efter en individuel vurdering.

Periodeafgrænsningsposter

Periodeafgrænsningsposter, indret under aktiver, omfatter afholdte omkostninger vedrørende efterfølgende regnskabsår.

Egenkapital

Forslag til udbytte for regnskabsåret indregnes som særlig post under egenkapitalen.

Nettoopskrivning af kapitalandele i tilknyttede virksomheder og associerede virksomheder indregnes under egenkapitalen i reserve for nettoopskrivning efter indre værdis metode i det omfang, den regnskabsmæssige værdi overstiger anskaffelsesværdien.

Hensatte forpligtelser

Andre hensatte forpligtelser omfatter forventede omkostninger til garantiforpligtelser, tab på varekontrakter, omstruktureringer m.v. og indregnes, når selskabet på balancedagen har en forpligtelse herpå. Hensættelsen måles ud fra et skøn over dagsværdien af forpligtelsen.

Aktuelle og udskudte skatter

Skyldig og tilgodehavende aktuel skat indregnes i balancen som beregnet skat af årets skattepligtige indkomst, reguleret for betalte acontoskatter.

Skyldig og tilgodehavende sambeskatningsbidrag indregnes i balancen under tilgodehavender hos eller gæld til tilknyttede virksomheder.

Udskudte skatteforpligtelser og udskudte skatteaktiver beregnes af alle midlertidige forskelle mellem regnskabsmæssige og skattemæssige værdier af aktiver og forpligtelser og indregnes i balancen med den gældende skatteprocent. Udskudte skatteaktiver indregnes med den værdi, de efter vurdering forventes at kunne realiseres til ved modregning i udskudte skatteforpligtelser eller ved udligning i skat af fremtidig indtjening.

Gældsforpligtelser

Langfristede gældsforpligtelser måles til kostpris på tidspunktet for stiftelse af gældsforholdet. Gældsforpligtelserne måles herefter til amortiseret kostpris, hvor kurstab og låneomkostninger fordeles over løbetiden på grundlag af den beregnede, effektive rente på tidspunktet for stiftelse af gældsforholdet.

Kortfristede gældsforpligtelser måles ligeledes til amortiseret kostpris, hvilket normalt svarer til gældens pålydende værdi.

Periodeafgrænsningsposter

Periodeafgrænsningsposter, indret under passiver, omfatter betalinger, der senest er indgået på balancedagen, men som vedrører indtægter i de efterfølgende regnskabsår.

PENGESTRØMSOPGØRELSE

Pengestrømsopgørelsen opstilles efter den indirekte metode og viser pengestrømme fra driften, investeringer, finansiering og ændring i årets pengestrømme samt likviditeten ved årets begyndelse og slutning.

Pengestrømme fra driften opgøres som årets resultat, reguleret for ikke likvide driftsposter, betalte selskabsskatter samt ændring i driftskapitalen.

Pengestrømme fra investeringer omfatter køb og salg af immaterielle, materielle og finansielle anlægsaktiver reguleret for ændringer i tilgodehavender og gæld vedrørende nævnte poster.

Pengestrømme fra finansiering omfatter finansiering fra og udbetalt udbytte til aktionærer samt optagelse af og afdrag på langfristede gældsforpligtelser.

Likviditeten ved årets begyndelse og slutning sammensætter sig af likvide beholdninger og kortfristet pengeinstitutgæld.

Tkr.	Koncern		Moderselskab	
	2021	2020	2021	2020
1. Nettoomsætning				
Varesalg	1.363.473	1.547.780	1.638	1.638
I alt	1.363.473	1.547.780	1.638	1.638

Nettoomsætning er fordelt således:

Danmark	605.890	646.351	1.365	1.365
Sverige	355.396	467.345	109	109
Finland	271.092	287.510	109	109
Estland	55.691	57.842	55	55
Norge	28.442	21.478	0	0
Tyskland	19.597	26.505	0	0
Øvrige	27.365	40.749	0	0
I alt	1.363.473	1.547.780	1.638	1.638

Der er ikke foretaget en segmentopdeling, da nettoomsætningen relaterer sig til et segment.

2. Personaleomkostninger

Lønninger og gager	124.999	131.895	2.842	2.484
Pensioner	12.096	11.633	174	173
Andre omkostninger til social sikring	11.483	11.052	7	6
I alt	148.578	154.580	3.023	2.663

Personaleomkostningerne er fordelt således:

Produktionsomkostninger	99.466	104.530	0	0
Distributionsomkostninger	10.664	10.725	0	0
Administrationsomkostninger	38.448	39.325	3.023	2.663
I alt	148.578	154.580	3.023	2.663
Vederlag til direktion	4.587	5.912	518	2.063
Vederlag til bestyrelse	719	689	600	600
Gennemsnitligt antal medarbejdere	305	319	1	1

Tkr.	Koncern		Moderselskab	
	2021	2020	2021	2020
3. Afskrivninger				
Erhvervede rettigheder	50	72	0	0
Goodwill	11.277	11.285	0	0
Grunde og bygninger	9.243	8.623	0	0
Produktionsanlæg og maskiner	19.800	18.730	0	0
Andre anlæg, driftsmateriel og inventar	3.965	2.911	965	726
I alt	44.335	41.621	965	726

Afskrivningerne er fordelt således:

Produktionsomkostninger	42.234	39.799	0	0
Distributionsomkostninger	135	110	0	0
Administrationsomkostninger	1.966	1.712	965	726
I alt	44.335	41.621	965	726

4. Andre driftsindtægter

Fortjeneste ved salg af anlægsaktiver	643	261	0	0
Andre driftsindtægter	7	15	0	0
I alt	650	276	0	0

5. Andre driftsomkostninger

Tab ved salg af anlægsaktiver	0	458	0	0
Andre driftsomkostninger	0	965	0	0
I alt	0	1.423	0	0

Tkr.	Koncern		Moderselskab	
	2021	2020	2021	2020
6. Andre finansielle indtægter				
Renteindtægter	78	15	0	0
Renteindtægter tilknyttede virksomheder	10	5	511	297
Valutakursregulering og -gevinst	35	283	0	161
Andre finansielle indtægter	0	240	0	0
I alt	123	543	511	458
7. Andre finansielle omkostninger				
Renteomkostninger	741	328	2	0
Renteomkostninger tilknyttede virksomheder	5.303	6.826	2.799	3.974
Valutakursregulering og -tab	177	760	34	0
Andre finansielle omkostninger	121	689	0	0
I alt	6.342	8.603	2.835	3.974
8. Skat af årets resultat				
Aktuel skat	1.883	7.220	-944	-1.219
Regulering af skat tidligere år	0	1	0	5
Regulering af udskudt skat	821	-2.203	-112	-63
I alt	2.704	5.018	-1.056	-1.277
9. Resultatdisponering				
Minoritetsinteresser	-5.600	-4.118	0	0
Overført resultat	-35.207	-496	-35.207	-496
I alt	-40.807	-4.614	-35.207	-496

10. Immaterielle anlægsaktiver

Tkr.	Erhvervede rettigheder	Goodwill
Koncern:		
Kostpris pr. 01.01.21	7.971	212.453
Regulering vedrørende tidligere år	-7	0
Valutakursregulering	9	-1
Tilgang i året	283	0
Afgang i året	0	-530
Kostpris pr. 31.12.21	8.256	211.922
Af- og nedskrivninger pr. 01.01.21	7.777	99.857
Regulering vedrørende tidligere år	-7	0
Valutakursregulering	8	0
Årets afskrivninger	50	11.277
Tilbageførsel af af- og nedskrivninger	0	-530
Af- og nedskrivninger pr. 31.12.21	7.828	110.604
Regnskabsmæssig værdi pr. 31.12.21	428	101.318

11. Materielle anlægsaktiver

Tkr.	Grunde og bygninger	Produktionsanlæg og maskiner	Andre anlæg driftsmateriel og inventar	Materielle anlægsaktiver under udførelse
Koncern:				
Kostpris pr. 01.01.21	298.745	310.953	38.114	27.611
Regulering vedrørende tidligere år	-216	0	0	0
Valutakursregulering	-86	-761	-260	-1
Tilgang i året	18.128	28.478	3.589	16.739
Afgang i året	-208	-10.915	-2.745	-27.399
Kostpris pr. 31.12.21	316.363	327.755	38.698	16.950
Af- og nedskrivninger pr. 01.01.21	161.794	228.141	25.195	0
Regulering vedrørende tidligere år	-89	0	0	0
Valutakursregulering	-246	-454	-211	0
Årets afskrivninger	9.243	19.800	3.965	0
Tilbageførsel af af- og nedskrivninger	0	-10.778	-2.745	0
Af- og nedskrivninger pr. 31.12.21	170.702	236.709	26.204	0
Regnskabsmæssig værdi pr. 31.12.21	145.661	91.046	12.494	16.950
Tkr.			Andre anlæg driftsmateriel og inventar	Materielle anlægsaktiver under udførelse
Moderselskab:				
Kostpris pr. 01.01.21			4.271	783
Overførsel			572	-572
Tilgang i året			0	985
Kostpris pr. 31.12.21			4.843	1.196
Af- og nedskrivninger pr. 01.01.21			884	0
Årets afskrivninger			964	
Af- og nedskrivninger pr. 31.12.21			1.848	0
Regnskabsmæssig værdi pr. 31.12.21			2.995	1.196

12. Finansielle anlægsaktiver

Tkr.	Andre værdi- papirer og kapitalandele	Andre tilgode- havender
Koncern:		
Kostpris pr. 01.01.21	67	52
Kostpris pr. 31.12.21	67	52
Regnskabsmæssig værdi pr. 31.12.21	67	52

Tkr.	Kapitalandele i tilknyttede virksomheder
Moderselskab:	
Kostpris pr. 01.01.21	407.132
Tilgang i året	15.875
Kostpris pr. 31.12.21	423.007
Op- og nedskrivninger pr. 01.01.21	-134.841
Valutakursregulering	-542
Andel af årets resultat	-21.115
Andel af egenkapitalbevægelse	-3
Udloddet udbytte	-25.000
Afskrivning goodwill	-10.346
Op- og nedskrivninger pr. 31.12.21	-191.847
Regnskabsmæssig værdi pr. 31.12.21	231.160

Navn	Hjemsted	Ejerandel
Tilknyttede virksomheder:		
DAVA Foods Denmark A/S	Hadsund, Danmark	100,0%
DAVA Foods Sweden AB	Skara, Sverige	100,0%
DAVA Foods Norway AS	Larvik, Norge	100,0%
DAVA Foods Property Norway AS	Larvik, Norge	100,0%
DAVA Foods Finland Oy *)	Turku, Finland	50,0%
Närpes Aggpackeri Oy	Närpes, Finland	50,4%
DAVA Foods Estonia AS	Tallinn, Estland	100,0%

*) Koncernen har bestemmende indflydelse via aktionæroverenskomst.

Tkr.	Koncern		Moderselskab	
	31.12.21	31.12.20	31.12.21	31.12.20
13. Udskudt skatteaktiv				
Udskudt skatteaktiv pr. 01.01.21	14.027	12.056	0	0
Regulering vedrørende tidligere år	0	40	0	0
Valutakursregulering	-67	-4	0	0
Årets regulering	-161	1.935	0	0
Udskudt skatteaktiv pr. 31.12.21	13.799	14.027	0	0

Udskudt skatteaktiv omfatter primært skattemæssige tab til fremførsel i koncernforbundne selskaber i Sverige, Norge og Finland. Værdireguleringen er baseret på budgetter og forecasts for de næste 4 år.

14. Periodeafgrænsningsposter

Periodeafgrænsningsposter, indregnet under aktiver omfatter afholdte omkostninger vedrørende efterfølgende regnskabsår.

15. Aktiekapital

Bevægelser på aktiekapitalen i regnskabsåret og de 4 foregående regnskabsår:

	2021
Saldo pr. 01.01.17	20.000
Saldo pr. 31.12.21	20.000

Aktiekapitalen består af aktier á nominel kr. 1 eller multipla heraf. Ingen aktier er tillagt særlige rettigheder.

Tkr.	Koncern		Moderselskab	
	31.12.21	31.12.20	31.12.21	31.12.20
16. Udskudt skat				
Udskudt skat pr. 01.01.21	9.096	8.602	917	219
Regulering vedrørende tidligere år	0	762	0	761
Årets regulering	660	-268	-112	-63
Udskudt skat pr. 31.12.21	9.756	9.096	805	917

Udskudt skat består primært af forskelle mellem skattemæssige og regnskabsmæssige værdier på materielle anlægsaktiver.

Tkr.	Koncern		Moderselskab	
	31.12.21	31.12.20	31.12.21	31.12.20
17. Langfristede gældsforpligtelser				
Realkreditgæld				
Gæld pr. 31. december	22.221	23.917	0	0
Afdrag indenfor 1 år	-1.718	-1.721	0	0
I alt	20.503	22.196	0	0
Restgæld det forfalder efter 5 år udgør	14.000	15.708	0	0
Kreditinstitutter				
Gæld pr. 31. december	3.711	5.505	0	0
Afdrag indenfor 1 år	-1.606	-2.596	0	0
I alt	2.105	2.909	0	0
Restgæld det forfalder efter 5 år udgør	0	0	0	0
Anden gæld				
Gæld pr. 31. december	0	6.268	0	0
Afdrag indenfor 1 år	0	0	0	0
I alt	0	6.268	0	0
Restgæld det forfalder efter 5 år udgør	0	0	0	0

18. Periodeafgrænsningsposter

Periodeafgrænsningsposter, indret under passiver omfatter betalinger, der senest er indgået på balance-dagen, men som vedrører indtægter i de efterfølgende regnskabsår.

19. Sikkerhedsstillelser og eventualforpligtelser**Koncern:**

Til sikkerhed for gæld til realkreditinstitutter tkr. 22.221 er der givet pant i grunde og bygninger, hvis regnskabsmæssige værdi pr. 31.12.21 udgør tkr. 62.294.

Til sikkerhed for gæld til kreditinstitutter tkr. 3.711 er der givet pant i grunde og bygninger, produktionsanlæg og maskiner mv., hvis regnskabsmæssige værdi pr. 31.12.21 udgør tkr. 59.343.

Der er indgået kontraktlige forpligtelser om køb og salg af rå- og færdigvarer.

Moderselskab:

Selskabet indgår i en dansk sambeskatning med Danish Agro a.m.b.a. som administrationsselskab og hæfter derfor fra og med regnskabsåret 2013 subsidiært for skattekrav og eventuelle forpligtelser til at indeholde kildeskat på renter, royalties og udbytter for de sambeskattede selskaber. Hæftelsen udgør dog højst et beløb svarende til den andel af kapitalen i selskabet, der ejes direkte eller indirekte af det ultimative moderselskab.

Tkr.	Koncern		Moderselskab	
	31.12.21	31.12.20	31.12.21	31.12.20
20. Leje- og leasingforpligtelser				
Ikke finansielle leje og leasingydelser:				
Inden for 1 år	3.797	4.489	0	0
Mellem 2 - 5 år	5.532	6.394	0	0
Efter 5 år	0	0	0	0
I alt	9.329	10.883	0	0

21. Revisionshonorar

Honorar for revision	636	671	44	25
Honorar for andre erklæringsopgaver med sikkerhed	0	13	0	0
Honorar for skatterådgivning	52	66	0	0
Honorar for andre ydelser	80	22	0	9
I alt	768	772	44	34

22. Nærtstående parter**Bestemmende indflydelse:**

Danish Agro a.m.b.a., Køgevej 55, 4653 Karise.

Hovedaktionær

Ejerforhold:

Følgende aktionærer er optaget i selskabets aktionærfortegnelse med en ejerandel på mere end 5% af aktiekapitalen:

Danish Agro a.m.b.a., Køgevej 55, 4653 Karise.

Vestjyllands Andel a.m.b.a., Vester Kær 16, 6950 Ringkøbing

Koncernforhold:

DAVA Foods Holding A/S indgår i koncernregnskabet for Danish Agro a.m.b.a, Køgevej 55, 4653 Karise.

Kun transaktioner med nærtstående parter, der ikke udføres på markedsvilkår, fremgår af årsrapporten. Der er ikke foretaget sådanne transaktioner i regnskabsåret.

Tkr.	Koncern	
	2021	2020
Afskrivninger	44.335	41.621
Fortjeneste og tab ved salg af anlægsaktiver	-643	197
Skat af årets resultat	2.704	5.018
I alt	46.396	46.836

PENNEO

Underskrifterne i dette dokument er juridisk bindende. Dokumentet er underskrevet via Penneo™ sikker digital underskrift. Underskrivernes identiteter er blevet registeret, og informationerne er listet herunder.

“Med min underskrift bekræfter jeg indholdet og alle datoer i dette dokument.”

Lars Andersen

Revisor

Serienummer: CVR:33963556-RID:12581041

IP: 83.151.xxx.xxx

2022-07-06 08:11:38 UTC

NEM ID 

Brian Hauge Søe

Økonomidirektør

Serienummer: PID:9208-2002-2-832489102413

IP: 212.205.xxx.xxx

2022-07-06 09:05:30 UTC

NEM ID 

Brian Hauge Søe

Dirigent

Serienummer: PID:9208-2002-2-832489102413

IP: 212.205.xxx.xxx

2022-07-06 09:05:30 UTC

NEM ID 

Steen Bitsch

Bestyrelsesmedlem

Serienummer: PID:9208-2002-2-378327436566

IP: 152.115.xxx.xxx

2022-07-06 12:53:39 UTC

NEM ID 

Ivan Noes

Adm. direktør

Serienummer: 1f0c1b94-88be-4cda-8c23-60c3c809bcc2

IP: 85.191.xxx.xxx

2022-07-06 14:20:02 UTC

Mit 

Leif Mølgaard Haubjerg

Bestyrelsesmedlem

Serienummer: PID:9208-2002-2-813419551633

IP: 87.49.xxx.xxx

2022-07-06 20:04:44 UTC

NEM ID 

Jørgen Hesselbjerg Mikkelsen

Bestyrelsesmedlem

Serienummer: PID:9208-2002-2-882573719972

IP: 80.167.xxx.xxx

2022-07-07 06:07:05 UTC

NEM ID 

Henning Haahr

Bestyrelsesformand

Serienummer: PID:9208-2002-2-422751332963

IP: 62.198.xxx.xxx

2022-07-08 16:55:14 UTC

NEM ID 

Penneo dokumentnøgle: TDNKQ-QVOCM-00AEM-20MPE-42ATA-C76N5

Dette dokument er underskrevet digitalt via **Penneo.com**. Signeringsbeviserne i dokumentet er sikret og valideret ved anvendelse af den matematiske hashværdi af det originale dokument. Dokumentet er låst for ændringer og tidsstempelt med et certifikat fra en betroet tredjepart. Alle kryptografiske signeringsbeviser er indlejret i denne PDF, i tilfælde af de skal anvendes til validering i fremtiden.

Sådan kan du sikre, at dokumentet er originalt

Dette dokument er beskyttet med et Adobe CDS certifikat. Når du åbner dokumentet

i Adobe Reader, kan du se, at dokumentet er certificeret af **Penneo e-signature service** <penneo@penneo.com>. Dette er din garanti for, at indholdet af dokumentet er uændret.

Du har mulighed for at efterprøve de kryptografiske signeringsbeviser indlejret i dokumentet ved at anvende Penneos validator på følgende websted: <https://penneo.com/validate>

Penneo

Underskrifterne i dette dokument er juridisk bindende. Dokumentet er underskrevet via Penneo™ sikker digital underskrift. Underskrivernes identiteter er blevet registreret, og informationerne er listet herunder.

"Med min underskrift bekræfter jeg indholdet og alle datoer i dette dokument."

Hans Damgaard

Bestyrelsesmedlem

Serienummer: PID:9208-2002-2-778523518825

IP: 83.201.xxx.xxx

2022-07-11 06:08:56 UTC

NEM ID 

Dette dokument er underskrevet digitalt via **Penneo.com**. Signeringsbeviserne i dokumentet er sikret og valideret ved anvendelse af den matematiske hashværdi af det originale dokument. Dokumentet er låst for ændringer og tidsstemplet med et certifikat fra en betroet tredjepart. Alle kryptografiske signeringsbeviser er indlejret i denne PDF, i tilfælde af de skal anvendes til validering i fremtiden.

Sådan kan du sikre, at dokumentet er originalt

Dette dokument er beskyttet med et Adobe CDS certifikat. Når du åbner dokumentet

i Adobe Reader, kan du se, at dokumentet er certificeret af **Penneo e-signature service** <penneo@penneo.com>. Dette er din garanti for, at indholdet af dokumentet er uændret.

Du har mulighed for at efterprøve de kryptografiske signeringsbeviser indlejret i dokumentet ved at anvende Penneos validator på følgende websted: <https://penneo.com/validate>