

DAVA Foods Holding A/S

CVR-nr. 35 39 57 33

Årsrapport for 2022

Nærværende årsrapport er godkendt på den ordinære generalforsamling, den 20/6 2023

Dirigent:

Brian Hauge Sæe

Selskabsoplysninger m.v.	3
Koncernoversigt	4
Ledelsespåtegning	5
Den uafhængige revisors erklæringer	6 - 8
Koncernens hoved- og nøgletal	9 - 10
Ledelsesberetning	11 - 13
Resultatopgørelse	14
Balance	15 - 16
Egenkapitalopgørelse	17
Pengestrømsopgørelse	18
Anvendt regnskabspraksis	19 - 23
Noter	24 - 33

Selskabet

DAVA Foods Holding A/S
Kornmarken 1
8464 Galten
Hjemsted: Skanderborg
CVR-nr.: 35 39 57 33

Bestyrelse

Henning Haahr, formand
Jørgen Hesselbjerg Mikkelsen, næstformand
Hans Damgaard

Direktion

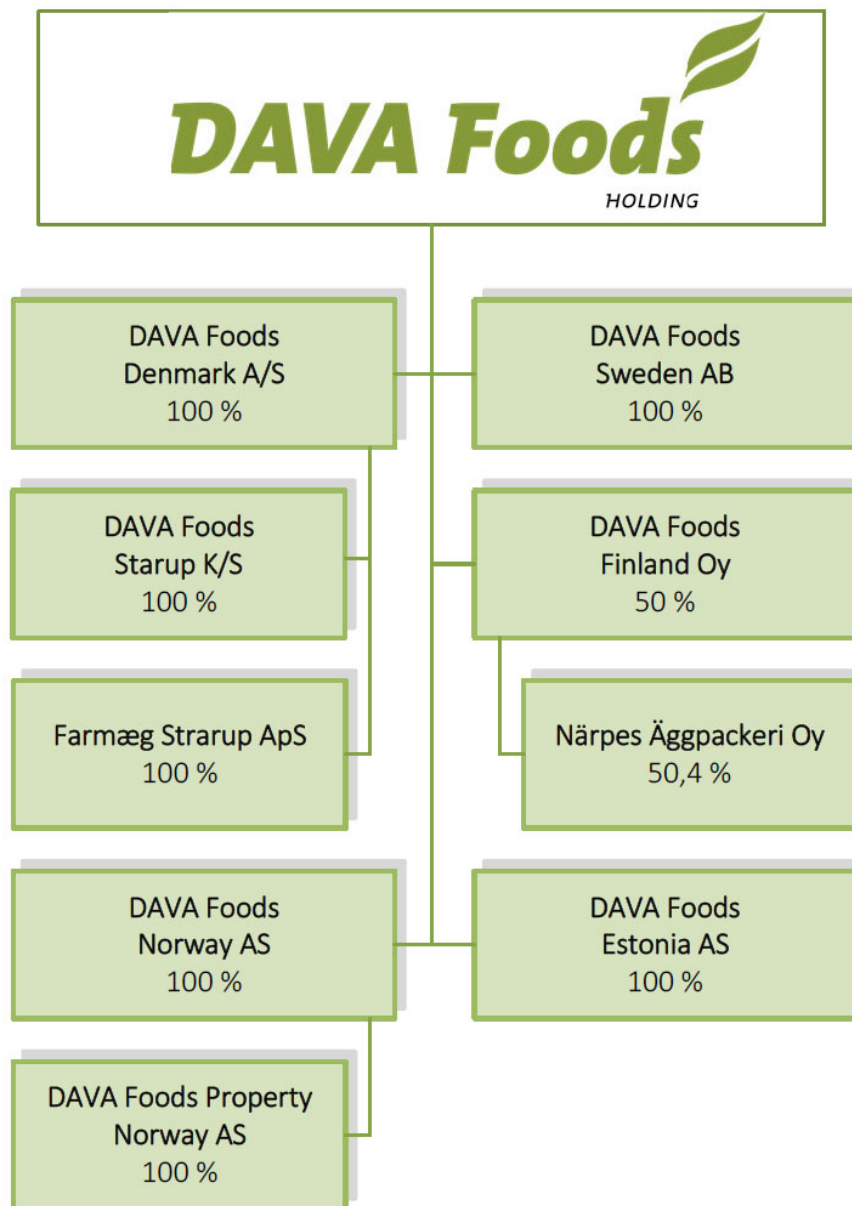
Ivan Noes, adm. direktør
Brian Hauge Søe

Revision

Deloitte
Statsautoriseret Revisionspartnerselskab

Pengeinstitut

Nordea
Sydbank



Bestyrelsen og direktionen har dags dato behandlet og godkendt årsrapporten for regnskabsåret 1. januar – 31. december 2022 for DAVA Foods Holding A/S.

Årsrapporten aflægges i overensstemmelse med årsregnskabsloven.

Det er vor opfattelse, at koncernregnskabet og årsregnskabet giver et retvisende billede af koncernens og selskabets aktiver, passiver og finansielle stilling pr. 31. december 2022 og resultatet af koncernens og selskabets aktiviteter samt af koncernens pengestrømme for regnskabsåret 1. januar – 31. december 2022.

Ledelsesberetningen indeholder efter vor opfattelse en retvisende redegørelse for de forhold, beretningen omhandler.

Årsrapporten indstilles til generalforsamlingens godkendelse.

Galten, den 20. juni 2023



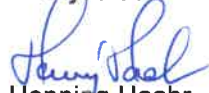
Direktionen

Ivan Noes
Adm. direktør



Brian Hauge Søre

Bestyrelsen



Henning Haahr
Formand



Jørgen Hesselbjerg Mikkelsen
Næstformand



Hans Damgaard

Til kapitalejerne i DAVA Foods Holding A/S

Konklusion

Vi har revideret koncernregnskabet og årsregnskabet for DAVA Foods Holding A/S for regnskabsåret 1. januar – 31. december 2022, der omfatter resultatopgørelse, balance, egenkapitalopgørelse og noter, herunder anvendt regnskabspraksis, for såvel koncernen som selskabet samt pengestrømsopgørelse for koncernen. Koncernregnskabet og årsregnskabet udarbejdes efter årsregnskabsloven.

Det er vores opfattelse, at koncernregnskabet og årsregnskabet giver et retvisende billede af koncernens og selskabets aktiver, passiver og finansielle stilling pr. 31. december 2022 samt af resultatet af koncernens og selskabets aktiviteter og koncernens pengestrømme for regnskabsåret 1. januar – 31. december 2022 i overensstemmelse med årsregnskabsloven.

Grundlag for konklusion

Vi har udført vores revision i overensstemmelse med internationale standarder om revision og de yderligere krav, der er gældende i Danmark. Vores ansvar ifølge disse standarder og krav er nærmere beskrevet i revisionspåtegningens afsnit "Revisors ansvar for revisionen af koncernregnskabet og årsregnskabet". Vi er uafhængige af selskabet i overensstemmelse med International Ethics Standards Board for Accountants' internationale retningslinjer for revisorers etiske adfærd (IESBA Code) og de yderligere etiske krav, der er gældende i Danmark, ligesom vi har opfyldt vores øvrige etiske forpligtelser i henhold til disse krav og IESBA Code. Det er vores opfattelse, at det opnåede revisionsbevis er tilstrækkeligt og egnet som grundlag for konklusion.

Ledelsens ansvar for koncernregnskabet og årsregnskabet

Ledelsen har ansvaret for udarbejdelsen af et koncernregnskab og et årsregnskab, der giver et retvisende billede i overensstemmelse med årsregnskabsloven. Ledelsen har endvidere ansvaret for den interne kontrol, som ledelsen anser for nødvendig for at udarbejde et koncernregnskab og et årsregnskab uden væsentlig fejlinformation, uanset om denne skyldes besvigelser eller fejl.

Ved udarbejdelsen af koncernregnskabet og årsregnskabet er ledelsen ansvarlig for at vurdere koncernens og selskabets evne til at fortsætte driften, at oplyse om forhold vedrørende fortsat drift, hvor dette er relevant, samt at udarbejde koncernregnskabet og årsregnskabet på grundlag af regnskabsprincippet om fortsat drift, medmindre ledelsen enten har til hensigt at likvidere selskabet, indstille driften eller ikke har andet realistisk alternativ end at gøre dette.

Revisors ansvar for revisionen af koncernregnskabet og årsregnskabet

Vores mål er at opnå høj grad af sikkerhed for, om koncernregnskabet og årsregnskabet som helhed er uden væsentlig fejlinformation, uanset om denne skyldes besvigelser eller fejl, og at afgive en revisionspåtegning med en konklusion. Høj grad af sikkerhed er et højt niveau af sikkerhed, men er ikke en garanti for, at en revision, der udføres i overensstemmelse med

Den uafhængige revisors revisionspåtegning

internationale standarder om revision og de yderligere krav, der er gældende i Danmark, altid vil afdække væsentlig fejlinformation, når sådan findes. Fejlinformation kan opstå som følge af besvigelser eller fejl og kan betragtes som væsentlige, hvis det med rimelighed kan forventes, at de enkeltvis eller samlet har indflydelse på de økonomiske beslutninger, som regnskabsbrugerne træffer på grundlag af koncernregnskabet og årsregnskabet.

Som led i en revision, der udføres i overensstemmelse med internationale standarder om revision og de yderligere krav, der er gældende i Danmark, foretager vi faglige vurderinger og opretholder professionel skepsis under revisionen. Herudover:

- Identificerer og vurderer vi risikoen for væsentlig fejlinformation i koncernregnskabet og årsregnskabet, uanset om denne skyldes besvigelser eller fejl, udformer og udfører revisionshandlinger som reaktion på disse risici samt opnår revisionsbevis, der er tilstrækkeligt og egnet til at danne grundlag for vores konklusion. Risikoen for ikke at opdage væsentlig fejlinformation forårsaget af besvigelser er højere end ved væsentlig fejlinformation forårsaget af fejl, idet besvigelser kan omfatte sammensværgelser, dokumentfalsk, bevidste udeladelser, vildledning eller tilsidesættelse af intern kontrol.
- Opnår vi forståelse af den interne kontrol med relevans for revisionen for at kunne udforme revisionshandlinger, der er passende efter omstændighederne, men ikke for at kunne udtrykke en konklusion om effektiviteten af koncernens og selskabets interne kontrol.
- Tager vi stilling til, om den regnskabspraksis, som er anvendt af ledelsen, er passende, samt om de regnskabsmæssige skøn og tilknyttede oplysninger, som ledelsen har udarbejdet, er rimelige.
- Konkluderer vi, om ledelsens udarbejdelse af koncernregnskabet og årsregnskabet på grundlag af regnskabsprincippet om fortsat drift er passende, samt om der på grundlag af det opnåede revisionsbevis er væsentlig usikkerhed forbundet med begivenheder eller forhold, der kan skabe betydelig tvivl om koncernens og selskabets evne til at fortsætte driften. Hvis vi konkluderer, at der er en væsentlig usikkerhed, skal vi i vores revisionspåtegning gøre opmærksom på oplysninger herom i koncernregnskabet og årsregnskabet eller, hvis sådanne oplysninger ikke er tilstrækkelige, modificere vores konklusion. Vores konklusioner er baseret på det revisionsbevis, der er opnået frem til datoen for vores revisionspåtegning. Fremtidige begivenheder eller forhold kan dog medføre, at koncernen og selskabet ikke længere kan fortsætte driften.
- Tager vi stilling til den samlede præsentation, struktur og indhold af koncernregnskabet og årsregnskabet, herunder noteoplysningerne, samt om koncernregnskabet og årsregnskabet afspejler de underliggende transaktioner og begivenheder på en sådan måde, at der gives et retvisende billede heraf.
- Opnår vi tilstrækkeligt og egnet revisionsbevis for de finansielle oplysninger for virksomhederne eller forretningsaktiviteterne i koncernen til brug for at udtrykke en konklusion om koncernregnskabet. Vi er ansvarlige for at lede, føre tilsyn med og udføre koncernrevisionen. Vi er eneansvarlige for vores revisionskonklusion.

Den uafhængige revisors revisionspåtegning

Vi kommunikerer med den øverste ledelse om bl.a. det planlagte omfang og den tidsmæssige placering af revisionen samt betydelige revisionsmæssige observationer, herunder eventuelle betydelige mangler i intern kontrol, som vi identificerer under revisionen.

Udtalelse om ledelsesberetningen

Ledelsen er ansvarlig for ledelsesberetningen.

Vores konklusion om koncernregnskabet og årsregnskabet omfatter ikke ledelsesberetningen, og vi udtrykker ingen form for konklusion med sikkerhed om ledelsesberetningen.

I tilknytning til vores revision af koncernregnskabet og årsregnskabet er det vores ansvar at læse ledelsesberetningen og i den forbindelse overveje, om ledelsesberetningen er væsentligt inkonsistent med koncernregnskabet eller årsregnskabet eller vores viden opnået ved revisionen eller på anden måde synes at indeholde væsentlig fejlinformation.

Vores ansvar er derudover at overveje, om ledelsesberetningen indeholder krævede oplysninger i henhold til årsregnskabsloven.

Baseret på det udførte arbejde er det vores opfattelse, at ledelsesberetningen er i overensstemmelse med koncernregnskabet og årsregnskabet og er udarbejdet i overensstemmelse med årsregnskabslovens krav. Vi har ikke fundet væsentlig fejlinformation i ledelsesberetningen.

Aarhus, den 20. juni 2023

Deloitte

Statsautoriseret Revisionspartnerselskab

CVR-nr.: 33 96 35 56



Lars Andersen

Statsautoriseret revisor

MNE34506

HOVEDTAL

Beløb i tkr.	2022	2021	2020	2019	2018
--------------	------	------	------	------	------

Resultat

Nettoomsætning	1.704.849	1.363.473	1.547.780	1.357.747	1.323.617
Resultat af primær drift	-12.730	-31.884	8.464	23.626	16.814
Resultat af finansielle poster	-9.089	-6.219	-8.060	-8.141	-8.161
Årets resultat	-35.541	-40.807	-4.614	8.402	3.874

Balance

Balancesum	603.802	630.339	641.506	622.926	615.607
Investeringer i materielle anlægsaktiver	27.521	39.535	37.434	35.758	17.626
Egenkapital	120.250	156.477	197.846	203.898	194.084

Likviditet

Nettopengestrømme fra:

Driftsaktivitet	43.062	-5.504	21.854	48.511	43.104
Investeringsaktivitet	-27.317	-38.830	-33.605	-35.758	-17.880
Finansieringsaktivitet	-15.541	42.171	11.560	-9.201	-27.662
Årets likviditetsforskydning	204	-2.163	-191	3.552	-2.438

NØGLETAL

	2022	2021	2020	2019	2018
Rentabilitet					
Egenkapitalens forrentning	-22,7%	-20,6%	-2,3%	4,3%	2,0%
Afkast af investeret kapital	-0,4%	-5,8%	5,8%	10,8%	9,0%
Overskudsgrad	-0,7%	-2,3%	0,5%	1,7%	1,3%
Soliditet					
Soliditetsgrad	19,9%	24,8%	30,8%	32,7%	31,5%
Øvrige					
Gennemsnitligt antal ansatte	308	305	319	310	293

Beregning af nøgletal

Nøgletallene er beregnet efter Finansanalytikerforeningens anbefalinger:

Egenkapitalens forrentning	$\frac{\text{Ordinært resultat inkl. minoritetsinteresse efter skat} \times 100}{\text{Egenkapital ved årets begyndelse}}$
Afkast af investeret kapital	$\frac{\text{Resultat af primær drift} \times 100}{\text{Investeret kapital ekskl. goodwill}}$
Overskudsgrad	$\frac{\text{Resultat af primær drift} \times 100}{\text{Nettoomsætning}}$
Soliditetsgrad	$\frac{\text{Egenkapital inkl. minoritetsinteresser} \times 100}{\text{Samlede aktiver}}$

Hovedaktiviteter

DAVA Foods koncernen er en af de største aktører inden for friske skalæg og pasteuriserede æggeprodukter i Skandinavien og håndterer årligt mere end 2,0 milliarder æg. Koncernen består af datterselskaber på hjemmemarkederne i Danmark, Sverige, Norge, Finland og Estland.

Koncernens vigtigste forretningsområder er produktion af skalæg, kogte og pasteuriserede æggeprodukter, opdræt, samt handel med æggebaserede protein og convenience-produkter. Tyskland, Storbritannien, Færøerne og Mellemøsten er blandt de vigtigste eksportmarkeder.

Udviklingen i selskabets økonomiske aktiviteter og forhold



DAVA Foods Holding A/S

Omsætning 2022	tkr.	1.704.849
Resultat før skat 2022	tkr.	-21.819
Egenkapital 31.12.22	tkr.	120.250
Antal ansatte		308



DAVA Foods koncernen har i 2022 realiseret en omsætning på kr. 1.705 mio. imod kr. 1.363 mio. sidste år, svarende til en omsætningsfremgang på 25%. Omsætningsfremgangen skyldes primært højere omkostninger i hele værdikæden og dermed højere priser.

Årets resultat før skat udgør kr. -21,8 mio. imod kr. -38,1 mio. sidste år. Årets resultat afviger negativt fra budgetter samt forventninger til året og anses for utilfredsstillende.

Det negative resultat er især påvirket af koncernens svenske aktiviteter, som en konsekvens heraf blev ledelsen i DAVA Foods Sweden AB skiftet medio 2022. Det lykkedes herefter at lave en egentlig turn around i det svenske selskab, således at resultatet i 4. kvartal 2022 blev positivt.

Krigen i Ukraine, inflation, højere foder- og energipriser samt mangel på æg i Europa

Året har været kendetegnet ved ustabilitet grundet krigen i Ukraine og skiftende spotmarkedspriser på energi og æg, som har påvirket alle selskabets datterselskaber.

Ægbranchen var fortsat presset af kraftigt stigende foder- og energipriser. De højere foderpriser havde stor betydning for ægproducenterne, hvor flere oplevede problemer med at få dækket omkostningerne til produktionen. Energipriserne var i 2022 ligeledes en stor udfordring og var meget volatile, da de indenfor samme halve år nåede at være både historisk høje og lave.

Spotmarkedspriserne på æg var svingende og påvirket af bl.a. mangel på æg i Europa grundet fugleinfluenza og den manglende indsætning af besætninger. Derfor var priserne på æg internationalt høje.

Koncernen betalte væsentlige højere noteringspriser, sammenlignet med de foregående år.

Plantebaserede fødevarer

Forbrugerne har øget efterspørgslen efter plantebaserede fødevarer, og kødfrie dage vinder indpas i deres husholdninger. Den udvikling vil DAVA Foods være en del af, og specifikt arbejdes der på at få flere danske og økologiske bælgfrugter, frø, kerner og olie ud på hylderne.

Udviklingen indenfor det plantebaserede forretningsområde har ført til etablering af DAVA Foods Ingredients A/S, der er en fusion af selskaberne Karlsens A/S og Møllerup Brands A/S. De bidrager allerede i dag med et sortiment af krydderier, frø, kerne mel og olie.

Særlige risici

Der er ingen særlige risici ud over almindeligt forekommende risici inden for branchen.

Samfundsansvar

Danish Agro koncernen og herunder DAVA Foods Holding A/S har underskrevet FN's Global Compact og støtter til fulde FN's retningslinjer for menneskerettigheder og erhverv. Vi bestræber os på at integrere disse principper i vores forretning og værdikæde med udgangspunkt i FN's verdensmål og i UN Global Compacts 10 principper. Dette danner rammen om Danish Agro koncernens CSR-rapportering.

Afrapporteringen samles i en årlig Communication on Progress-rapport, som sendes til FN. Disse rapporter kan læses på www.danishagro.dk/csr.

Danish Agro koncernens afrapportering for 2022 følger desuden UN Global Compacts nye afrapporteringsform, der består af et onlinebaseret spørgeskema og en online tilkendegivelse om fortsat støtte til programmet fra vores koncernchef. Danish Agro koncernens afrapportering kan findes hos UN Global Compacts: <https://unglobalcompact.org/participation>.

Den kønsmæssige sammensætning i ledelsen

Der henvises til redegørelsen i koncernregnskabet for Danish Agro a.m.b.a., CVR-nr. 59789317 samt koncernens CSR-rapportering, der findes på www.danishagro.dk/csr.

Redegørelse for dataetik

Der henvises til redegørelse for dataetik i koncernregnskabet for Danish Agro a.m.b.a., CVR-nr. 59789317.

Betydningsfulde hændelser indtruffet efter regnskabsårets afslutning

Danish Agro a.m.b.a. er i marts 2023 blevet enejer af DAVA Foods Holding A/S efter købet af de resterende 22,3% aktier i selskabet.

Der er herudover ikke indtruffet betydningsfulde hændelser efter regnskabsårets afslutning af væsentlig betydning for årsrapporten.

Selskabets forventede udvikling

I 2023 vil der være fokus på at effektivere virksomhedens datterselskaber. Produktionen skal løbende tilpasses forbrugernes indkøbsmønstre.

Der vil fortsat være fokus på eksport af proteinrige produkter til bl.a. online platformen Amazon. Det forventes, at selskabet kommer til at øge sin portefølje af produkter i Tyskland, Mellemøsten og Sverige.

Selskabet vil fortsætte med en strategi, der indebærer lancering af innovative, forædlede fødevarer, som har et højt indhold af protein.

Der vil i 2023 være fokus på fælles produktlanceringer på tværs af hjemmemarkederne af plantebaserede fødevarer under DAVA brandet.

Der forventes i 2023 en koncernomsætning i størrelsesorden kr. 1,9 mia. og et positivt resultat før skat i niveauet kr. 2 mio.

Note	Tkr.	Koncern		Moderselskab	
		2022	2021	2022	2021
1	Nettoomsætning	1.704.849	1.363.473	3.708	1.638
2/3	Produktionsomkostninger	-1.549.139	-1.246.893	0	0
	Bruttoresultat	155.710	116.580	3.708	1.638
2/3	Distributionsomkostninger	-109.116	-92.791	0	0
2/3	Administrationsomkostninger	-55.565	-56.323	-4.791	-4.116
4	Andre driftsindtægter	677	650	0	0
5	Andre driftsomkostninger	-4.436	0	-171	0
	Resultat af primær drift	-12.730	-31.884	-1.254	-2.478
	Resultat af kapitalandele i tilknyttede virksomheder	0	0	-23.492	-31.461
6	Andre finansielle indtægter	695	123	476	511
7	Andre finansielle omkostninger	-9.784	-6.342	-4.154	-2.835
	Resultat før skat	-21.819	-38.103	-28.424	-36.263
8	Skat af årets resultat	-13.722	-2.704	1.085	1.056
9	Årets resultat	-35.541	-40.807	-27.339	-35.207

Note		Koncern		Moderselskab	
		31.12.22	31.12.21	31.12.22	31.12.21
	Tkr.				
	Erhvervede rettigheder	355	428	0	0
	Goodwill	90.034	101.318	0	0
10	Immaterielle anlægsaktiver	90.389	101.746	0	0
	Grunde og bygninger	143.376	145.661	0	0
	Produktionsanlæg og maskiner	95.726	91.046	0	0
	Andre anlæg, driftsmateriel og inventar	11.381	12.494	3.194	2.995
	Materielle anlægsaktiver under udførelse	1.071	16.950	0	1.196
11	Materielle anlægsaktiver	251.554	266.151	3.194	4.191
	Kapitalandele i tilknyttede virksomheder	0	0	245.188	231.160
	Andre værdipapirer og kapitalandele	66	67	0	0
	Andre tilgodehavender	52	52	0	0
12	Finansielle anlægsaktiver	118	119	245.188	231.160
	Anlægsaktiver	342.061	368.016	248.382	235.351
	Råvarer og hjælpematerialer	46.686	48.190	0	0
	Fremstillede varer og handelsvarer	18.714	22.118	0	0
	Varebeholdninger	65.400	70.308	0	0
	Tilgodehavender fra salg og tjenesteydelser	183.389	165.775	0	0
	Tilgodehavende hos tilknyttede virksomheder	1.120	1.115	21.701	17.358
	Andre tilgodehavender	2.862	3.011	202	47
13	Udskudt skatteaktiv	3.384	13.799	0	0
	Selskabsskat	786	946	783	944
14	Periodeafgrænsningsposter	3.116	5.889	0	0
	Tilgodehavender	194.657	190.535	22.686	18.349
	Likvide beholdninger	1.684	1.480	0	0
	Omsætningsaktiver	261.741	262.323	22.686	18.349
	Aktiver	603.802	630.339	271.068	253.700

PASSIVER

Note	Tkr.	Koncern		Moderselskab	
		31.12.22	31.12.21	31.12.22	31.12.21
15	Aktiekapital	20.000	20.000	20.000	20.000
	Overkurs ved emission	0	130.500	0	130.500
	Reserve for opskrivninger	-1.930	488	0	0
	Overført resultat	82.600	-20.561	80.670	-20.073
	Minoritetsinteresser	19.580	26.050	0	0
	Egenkapital	120.250	156.477	100.670	130.427
16	Hensættelser til udskudt skat	9.906	9.756	503	805
	Hensatte forpligtelser	9.906	9.756	503	805
	Realkreditinstitutter	18.814	20.503	0	0
	Kreditinstitutter	0	2.105	0	0
17	Langfristede gældsforpligtelser	18.814	22.608	0	0
	Kortfristet del af langfristede gældsforpligtelser	1.714	3.324	0	0
	Kreditinstitutter	4.239	15.230	0	0
	Modtagne forudbetalinger fra kunder	97	617	0	0
	Leverandører af varer og tjenesteydelser	113.464	103.535	121	388
	Gæld til tilknyttede virksomheder	265.880	266.880	168.866	120.850
	Selskabsskat	4.129	2.829	0	0
	Anden gæld	64.255	48.553	0	700
18	Periodeafgrænsningsposter	1.054	530	908	530
	Kortfristede gældsforpligtelser	454.832	441.498	169.895	122.468
	Gældsforpligtelser	473.646	464.106	169.895	122.468
	Passiver	603.802	630.339	271.068	253.700

19 Sikkerhedsstillelser og eventualforpligtelser

20 Leje- og leasingforpligtelser

21 Revisionshonorar

22 Nærtstående parter

	Aktiekapital	Overkurs ved emission	Reserve for opskrivninger	Overført resultat	Minoritets- interesser
Koncern:					
Saldo primo	20.000	130.500	488	-20.561	26.050
Regulering vedrørende tidligere år	0	0	0	0	-130
Kapitalforhøjelse	0	0	0	0	1.859
Valutakursreguleringer	0	0	-2.418	0	3
Forslag til resultatdisponering	0	-130.500	0	103.161	-8.202
Saldo ultimo	20.000	0	-1.930	82.600	19.580
Moderselskab:					
Saldo primo	20.000	130.500	0	-20.073	0
Valutakursreguleringer	0	0	0	-2.418	0
Forslag til resultatdisponering	0	-130.500	0	103.161	0
Saldo ultimo	20.000	0	0	80.670	0

GENERELT

Årsrapporten er aflagt i overensstemmelse med årsregnskabsloven for store koncerner og virksomheder i regnskabsklasse C.

Den anvendte regnskabspraksis er uændret i forhold til foregående år.

Generelt om indregning og måling

I resultatopgørelsen indregnes indtægter i takt med, at de indtjenes, herunder indregnes værdireguleringer af finansielle aktiver og forpligtelser. I resultatopgørelsen indregnes ligeledes alle omkostninger, herunder afskrivninger og nedskrivninger.

I balancen indregnes aktiver, når det er sandsynligt, at fremtidige økonomiske fordele vil tilflyde selskabet, og aktivets værdi kan måles pålideligt. Forpligtelser indregnes i balancen, når de er sandsynlige og kan måles pålideligt. Ved første indregning måles aktiver og forpligtelser til kostpris. Efterfølgende måles aktiver og forpligtelser som beskrevet nedenfor for hver enkelt regnskabspost.

Ved indregning og måling tages hensyn til forudsigelige tab og risici, der fremkommer inden årsrapporten aflægges, og som be- eller afkræfter forhold, der eksisterede på balancedagen.

KONCERNREGNSKAB

Koncernregnskabet omfatter moderselskabet og de virksomheder, hvori moderselskabet direkte eller indirekte besidder mere end 50% af stemmerettighederne, eller gennem aftaler har en bestemmende indflydelse. Virksomheder, hvori koncernen besidder mellem 20% og 50% af stemmerettighederne og udøver betydelig, men ikke bestemmende indflydelse, betragtes som associerede virksomheder.

Regnskabstal for dattervirksomheder, som indgår i koncernregnskabet, er opgjort i overensstemmelse med koncernens regnskabspraksis.

Koncernregnskabet er udarbejdet som et sammendrag af de reviderede regnskaber for moderselskabet og tilknyttede virksomheder, og der er foretaget eliminering af koncerninterne indtægter og omkostninger, aktiebesiddelser, mellemværender og udbytter samt ikke realiseret koncernintern fortjeneste og tab på varebeholdninger og anlægsaktiver.

Ved erhvervelse af virksomheder indregnes aktiver og forpligtelser til dagsværdi på erhvervelses-tidspunktet, og forventede omkostninger til omstrukturering i den erhvervede virksomhed indregnes som hensatte forpligtelser. Skatteeffekten af de foretagne omvurderinger indregnes. Kostprisen for kapitalandelene i de erhvervede virksomheder udlignes med den forholdsmæssige andel af virksomhedens nettoaktiver på det tidspunkt, hvor koncernforholdet blev etableret.

Den på erhvervelses-tidspunktet opgjorte koncerngoodwill (positivt forskelsbeløb), indregnes som aktiv. Koncernbadwill (negativt forskelsbeløb) indregnes som gældsforpligtelse på erhvervelses-tidspunktet og reduceres i takt med realisering af de forhold, der ligger til grund for forskelsbeløbet.

I koncernregnskabet indregnes de tilknyttede virksomheders regnskabsposter 100% fra overtagelsesdagen. Ved opgørelse af koncernresultatet og koncernegenkapitalen anføres den

forholdsmæssige andel af tilknyttede virksomheders resultat og egenkapital, der kan henføres til minoritetsinteresser, særskilt.

VALUTA OG SIKRINGSDISPOSITIONER

Årsrapporten er aflagt i danske kroner.

Transaktioner i fremmed valuta omregnes i årets løb til danske kroner efter transaktionsdagens kurs, idet kurssikrede transaktioner dog indregnes til den sikrede kurs. Tilgodehavender og gældsforpligtelser i fremmed valuta omregnes til danske kroner efter balancedagens kurs, idet kurssikrede beløb dog indregnes til den sikrede kurs. Realiserede og urealiserede valutakursgevinster og –tab indregnes i resultatopgørelsen under finansielle poster.

RESULTATOPGØRELSE

Resultatopgørelsen opstilles funktionsopdelt.

Nettoomsætning

Indtægter ved salg af varer og tjenesteydelser indregnes i resultatopgørelsen, såfremt levering og risikoovergang til køber har fundet sted inden udgangen af regnskabsåret. Nettoomsætning opgøres ekskl. moms og rabatter.

Produktionsomkostninger

Heri indregnes omkostninger, herunder afskrivninger og gager, der direkte eller indirekte afholdes for at opnå årets nettoomsætning.

Distributionsomkostninger

Heri indregnes omkostninger til salgspersonale, reklame- og marketingsomkostninger m.v., herunder eventuelle afskrivninger og gager.

Administrationsomkostninger

Heri indregnes omkostninger til det administrative personale, ledelse, kontorlokaler, kontoromkostninger m.v., herunder eventuelle afskrivninger og gager.

Andre driftsindtægter / -omkostninger

Andre driftsindtægter og andre driftsomkostninger indeholder regnskabsposter af sekundær karakter i forhold til virksomhedens aktiviteter, herunder fortjeneste og tab ved salg af immaterielle og materielle anlægsaktiver.

Afskrivninger

Afskrivninger på materielle anlægsaktiver tilsigter, at der sker systematisk afskrivning over aktivernes forventede brugstid. For selskabet er anvendt følgende brugstider:

	Brugstid
Goodwill	5 - 20 år
Bygninger	15 - 30 år
Produktionsanlæg og maskiner	3 - 10 år
Andre anlæg, driftsmidler og inventar	3 - 10 år

Grunde afskrives ikke.

Goodwill afskrives over en længere periode end 5 år. Brugstiden er fastsat under hensyntagen til de forventede fremtidige nettoindtægter fra de virksomheder eller aktiviteter, som goodwill er knyttet til.

Nyanskaffelser af produktionsanlæg og maskiner samt andre anlæg, driftsmateriel og inventar med kostpris på under kr. 25.000 pr. stk. indregnes i resultatopgørelsen i anskaffelsesåret.

Finansielle poster

Under finansielle poster indregnes renteindtægter og renteomkostninger, kursregulering af fremmed valuta samt realiserede og urealiserede kursgevinster og -tab på værdipapirer.

Skatter

Årets aktuelle skatter, årets sambeskatningsbidrag og årets udskudte skatter indregnes i resultatopgørelsen som årets skatter med den del, der kan henføres til årets resultat, og direkte på egenkapitalen med den del, der kan henføres til posteringer foretaget direkte på egenkapitalen.

Selskabet er sambeskattet med de danske tilknyttede virksomheder. Den danske selskabsskat fordeles mellem de sambeskattede danske selskaber i forhold til disses skattepligtige indkomster.

BALANCE

Balancen opstilles i kontoform.

Immaterielle anlægsaktiver

Immaterielle anlægsaktiver måles i balancen til kostpris med fradrag af akkumulerede afskrivninger eller til genindvindingsværdien, hvor denne er lavere.

Fortjeneste eller tab ved afhændelse af materielle anlægsaktiver opgøres som forskellen mellem salgspris med fradrag af salgsomkostninger og den regnskabsmæssige værdi på salgstidspunktet.

Materielle anlægsaktiver

Materielle anlægsaktiver måles i balancen til kostpris med tillæg af opskrivninger og med fradrag af akkumulerede afskrivninger eller til genindvindingsværdien, hvor denne er lavere.

Fortjeneste eller tab ved afhændelse af materielle anlægsaktiver opgøres som forskellen mellem salgspris med fradrag af salgsomkostninger og den regnskabsmæssige værdi på salgstidspunktet.

Finansielle anlægsaktiver

Kapitalandele i tilknyttede virksomheder og associerede virksomheder indregnes i balancen til den forholdsmæssigt ejede andel af virksomhederne reguleret for resterende værdi af goodwill samt urealiserede koncerninterne fortjenester og tab.

Ved erhvervelse af yderligere kapitalandele i selskaber, hvor modervirksomheden i forvejen havde kontrol, indregnes eventuel goodwill på moderselskabets egenkapital.

Resultat i tilknyttede virksomheder og associerede virksomheder indregnes i resultatopgørelsen forholdsmæssigt til de andele, der svarer til kapitalandelene.

Andre værdipapirer og kapitalandele måles i balancen til dagsværdi på statusdagen.

Varebeholdninger

Varebeholdninger måles til kostpris på grundlag af vejede gennemsnitspriser eller nettorealiseringspris, hvor denne er lavere.

Kostpris for råvarer og hjælpematerialer samt handelsvarer opgøres som købspriser med tillæg af omkostninger direkte foranlediget af anskaffelsen.

Kostpris for fremstillede færdigvarer og varer under fremstilling opgøres som værdien af direkte og indirekte medgåede materialer og løn.

Tilgodehavender

Tilgodehavender måles til nominel værdi med fradrag for skønnede tabsrisici efter en individuel vurdering.

Periodeafgrænsningsposter

Periodeafgrænsningsposter, indret under aktiver, omfatter afholdte omkostninger vedrørende efterfølgende regnskabsår.

Egenkapital

Forslag til udbytte for regnskabsåret indregnes som særlig post under egenkapitalen.

Nettoopskrivning af kapitalandele i tilknyttede virksomheder og associerede virksomheder indregnes under egenkapitalen i reserve for nettoopskrivning efter indre værdis metode i det omfang, den regnskabsmæssige værdi overstiger anskaffelsesværdien.

Hensatte forpligtelser

Andre hensatte forpligtelser omfatter forventede omkostninger til garantforpligtelser, tab på varekontrakter, omstruktureringer m.v. og indregnes, når selskabet på balancedagen har en forpligtelse herpå. Hensættelsen måles ud fra et skøn over dagsværdien af forpligtelsen.

Aktuelle og udskudte skatter

Skyldig og tilgodehavende aktuel skat indregnes i balancen som beregnet skat af årets skattepligtige indkomst, reguleret for betalte acontoskatter.

Skyldig og tilgodehavende sambeskatningsbidrag indregnes i balancen under tilgodehavender hos eller gæld til tilknyttede virksomheder.

Udsudte skatteforpligtelser og udsudte skatteaktiver beregnes af alle midlertidige forskelle mellem regnskabsmæssige og skattemæssige værdier af aktiver og forpligtelser og indregnes i balancen med den gældende skatteprocent. Udsudte skatteaktiver indregnes med den værdi, de efter vurdering forventes at kunne realiseres til ved modregning i udsudte skatteforpligtelser eller ved udligning i skat af fremtidig indtjening.

Gældsforpligtelser

Langfristede gældsforpligtelser måles til kostpris på tidspunktet for stiftelse af gældsforholdet. Gældsforpligtelserne måles herefter til amortiseret kostpris, hvor kurstab og låneomkostninger fordeles over løbetiden på grundlag af den beregnede, effektive rente på tidspunktet for stiftelse af gældsforholdet.

Kortfristede gældsforpligtelser måles ligeledes til amortiseret kostpris, hvilket normalt svarer til gældens pålydende værdi.

Periodeafgrænsningsposter

Periodeafgrænsningsposter, indret under passiver, omfatter betalinger, der senest er indgået på balancedagen, men som vedrører indtægter i de efterfølgende regnskabsår.

PENGESTRØMSOPGØRELSE

Pengestrømsopgørelsen opstilles efter den indirekte metode og viser pengestrømme fra driften, investeringer, finansiering og ændring i årets pengestrømme samt likviditeten ved årets begyndelse og slutning.

Pengestrømme fra driften opgøres som årets resultat, reguleret for ikke likvide driftsposter, betalte selskabsskatter samt ændring i driftskapitalen.

Pengestrømme fra investeringer omfatter køb og salg af immaterielle, materielle og finansielle anlægsaktiver reguleret for ændringer i tilgodehavender og gæld vedrørende nævnte poster.

Pengestrømme fra finansiering omfatter finansiering fra og udbetalt udbytte til aktionærer samt optagelse af og afdrag på langfristede gældsforpligtelser.

Likviditeten ved årets begyndelse og slutning sammensætter sig af likvide beholdninger.

Tkr.	Koncern		Moderselskab	
	2022	2021	2022	2021
1. Nettoomsætning				
Varesalg	1.704.849	1.363.473	3.708	1.638
I alt	1.704.849	1.363.473	3.708	1.638

Nettoomsætning er fordelt således:

Danmark	731.717	605.890	1.375	1.365
Sverige	445.537	355.396	849	109
Finland	317.365	271.092	726	109
Estland	70.825	55.691	489	55
Norge	39.504	28.442	269	0
Øvrige	99.901	46.962	0	0
I alt	1.704.849	1.363.473	3.708	1.638

Der er ikke foretaget en segmentopdeling, da nettoomsætningen relaterer sig til et segment.

2. Personaleomkostninger

Lønninger og gager	125.813	124.999	600	2.842
Pensioner	11.570	12.096	0	174
Andre omkostninger til social sikring	11.781	11.483	1	7
I alt	149.164	148.578	601	3.023

Personaleomkostningerne er fordelt således:

Produktionsomkostninger	98.570	99.466	0	0
Distributionsomkostninger	11.432	10.664	0	0
Administrationsomkostninger	39.162	38.448	601	3.023
I alt	149.164	148.578	601	3.023

Vederlag til direktion	4.129	4.587	0	518
Vederlag til bestyrelse	734	719	600	600
Gennemsnitligt antal medarbejdere	308	305	0	1

Tkr.	Koncern		Moderselskab	
	2022	2021	2022	2021
3. Afskrivninger				
Erhvervede rettigheder	73	50	0	0
Goodwill	11.284	11.277	0	0
Grunde og bygninger	9.750	9.243	0	0
Produktionsanlæg og maskiner	20.747	19.800	0	0
Andre anlæg, driftsmateriel og inventar	4.023	3.965	1.200	965
I alt	45.877	44.335	1.200	965

Afskrivningerne er fordelt således:

Produktionsomkostninger	43.502	42.234	0	0
Distributionsomkostninger	144	135	0	0
Administrationsomkostninger	2.231	1.966	1.200	965
I alt	45.877	44.335	1.200	965

4. Andre driftsindtægter

Fortjeneste ved salg af anlægsaktiver	45	643	0	0
Andre driftsindtægter	632	7	0	0
I alt	677	650	0	0

5. Andre driftsomkostninger

Tab ved salg af anlægsaktiver	4.436	0	171	0
I alt	4.436	0	171	0

Tkr.	Koncern		Morderselskab	
	2022	2021	2022	2021
6. Andre finansielle indtægter				
Renteindtægter	56	78	0	0
Renteindtægter tilknyttede virksomheder	50	10	476	511
Valutakursregulering og -gevinst	528	35	0	0
Andre finansielle indtægter	61	0	0	0
I alt	695	123	476	511

7. Andre finansielle omkostninger

Renteomkostninger	777	741	0	2
Renteomkostninger tilknyttede virksomheder	8.850	5.303	4.153	2.799
Valutakursregulering og -tab	11	177	1	34
Andre finansielle omkostninger	146	121	0	0
I alt	9.784	6.342	4.154	2.835

8. Skat af årets resultat

Aktuel skat	3.343	1.883	-783	-944
Regulering af skat tidligere år	56	0	0	0
Regulering af udskudt skat	10.323	821	-302	-112
I alt	13.722	2.704	-1.085	-1.056

9. Resultatdisponering

Minoritetsinteresser	-8.202	-5.600	0	0
Overkurs ved emission	-130.500	0	-130.500	0
Overført resultat	103.161	-35.207	103.161	-35.207
I alt	-35.541	-40.807	-27.339	-35.207

10. Immaterielle anlægsaktiver

Tkr.	Erhvervede rettigheder	Goodwill
Koncern:		
Kostpris pr. 01.01.22	8.256	211.922
Valutakursregulering	-12	0
Kostpris pr. 31.12.22	8.244	211.922
Af- og nedskrivninger pr. 01.01.22	7.828	110.604
Valutakursregulering	-12	0
Årets afskrivninger	73	11.284
Af- og nedskrivninger pr. 31.12.22	7.889	121.888
Regnskabsmæssig værdi pr. 31.12.22	355	90.034

11. Materielle anlægsaktiver

Tkr.	Grunde og bygninger	Produktionsanlæg og maskiner	Andre anlæg driftsmateriel og inventar	Materielle anlægsaktiver under udførelse
Koncern:				
Kostpris pr. 01.01.22	316.363	327.755	38.698	16.950
Valutakursregulering	-3.369	-5.356	-1.127	0
Tilgang i året	9.030	31.014	3.356	1.071
Afgang i året	-168	-21.184	-1.579	-16.950
Kostpris pr. 31.12.22	321.856	332.229	39.348	1.071
Af- og nedskrivninger pr. 01.01.22	170.702	236.709	26.204	0
Valutakursregulering	-1.730	-4.190	-929	0
Årets afskrivninger	9.750	20.747	4.023	0
Tilbageførsel af af- og nedskrivninger	-242	-16.763	-1.331	0
Af- og nedskrivninger pr. 31.12.22	178.480	236.503	27.967	0
Regnskabsmæssig værdi pr. 31.12.22	143.376	95.726	11.381	1.071

Tkr.		Andre anlæg driftsmateriel og inventar	Materielle anlægsaktiver under udførelse
Moderselskab:			
Kostpris pr. 01.01.22		4.843	1.196
Tilgang i året		1.570	0
Afgang i året		-410	-1.196
Kostpris pr. 31.12.22		6.003	0
Af- og nedskrivninger pr. 01.01.22		1.848	0
Årets afskrivninger		1.200	0
Tilbageførsel af af- og nedskrivninger		-239	0
Af- og nedskrivninger pr. 31.12.22		2.809	0
Regnskabsmæssig værdi pr. 31.12.22		3.194	0

12. Finansielle anlægsaktiver

Tkr.	Andre værdi- papirer og kapitalandele	Andre tilgode- havender
Koncern:		
Kostpris pr. 01.01.22	67	52
Valutakursregulering	-1	0
Kostpris pr. 31.12.22	66	52
Regnskabsmæssig værdi pr. 31.12.22	66	52

Tkr.	Kapitalandele i tilknyttede virksomheder
Moderselskab:	
Kostpris pr. 01.01.22	423.007
Tilgang i året	39.938
Kostpris pr. 31.12.22	462.945
Op- og nedskrivninger pr. 01.01.22	-191.847
Valutakursregulering	-2.622
Andel af årets resultat	-13.146
Andel af egenkapitalbevægelse	204
Afskrivning goodwill	-10.346
Op- og nedskrivninger pr. 31.12.22	-217.757
Regnskabsmæssig værdi pr. 31.12.22	245.188

Navn	Hjemsted	Ejerandel
Tilknyttede virksomheder:		
DAVA Foods Denmark A/S	Hadsund, Danmark	100,0%
DAVA Foods Sweden AB	Skara, Sverige	100,0%
DAVA Foods Norway AS	Larvik, Norge	100,0%
DAVA Foods Property Norway AS	Larvik, Norge	100,0%
DAVA Foods Finland Oy *)	Turku, Finland	50,0%
Närpes Aggpackeri Oy	Närpes, Finland	50,4%
DAVA Foods Estonia AS	Tallinn, Estland	100,0%

*) Koncernen har bestemmende indflydelse via aktionæroverenskomst.

Tkr.	Koncern		Moderselskab	
	31.12.22	31.12.21	31.12.22	31.12.21
13. Udskudt skatteaktiv				
Udskudt skatteaktiv pr. 01.01.22	13.799	14.027	0	0
Valutakursregulering	-289	-67	0	0
Årets regulering	-10.126	-161	0	0
Udskudt skatteaktiv pr. 31.12.22	3.384	13.799	0	0

Udskudt skatteaktiv omfatter primært skattemæssige tab til fremførelse i koncernforbundne selskaber i Sverige. Værdireguleringen er baseret på budgetter og forecasts for de næste 4 år.

14. Periodeafgrænsningsposter

Periodeafgrænsningsposter, indregnet under aktiver omfatter afholdte omkostninger vedrørende efterfølgende regnskabsår.

15. Aktiekapital

Bevægelser på aktiekapitalen i regnskabsåret og de 4 foregående regnskabsår:

	2022
Saldo pr. 01.01.18	20.000
Saldo pr. 31.12.22	20.000

Aktiekapitalen består af aktier á nominel kr. 1 eller multipla heraf. Ingen aktier er tillagt særlige rettigheder.

Tkr.	Koncern		Moderselskab	
	31.12.22	31.12.21	31.12.22	31.12.21
16. Udskudt skat				
Udskudt skat pr. 01.01.22	9.756	9.096	805	917
Regulering vedrørende tidligere år	-40	0	0	0
Valutakursregulering	-7	0	0	0
Årets regulering	197	660	-302	-112
Udskudt skat pr. 31.12.22	9.906	9.756	503	805

Udskudt skat består primært af forskelle mellem skattemæssige og regnskabsmæssige værdier på materielle anlægsaktiver.

Tkr.	Koncern		Moderselskab	
	31.12.22	31.12.21	31.12.22	31.12.21
17. Langfristede gældsforpligtelser				
Realkreditgæld				
Gæld pr. 31. december	20.528	22.221	0	0
Afdrag indenfor 1 år	-1.714	-1.718	0	0
I alt	18.814	20.503	0	0
Restgæld det forfalder efter 5 år udgør	12.299	14.000	0	0
Kreditinstitutter				
Gæld pr. 31. december	0	3.711	0	0
Afdrag indenfor 1 år	0	-1.606	0	0
I alt	0	2.105	0	0
Restgæld det forfalder efter 5 år udgør	0	0	0	0

18. Periodeafgrænsningsposter

Periodeafgrænsningsposter, indret under passiver omfatter betalinger, der senest er indgået på balance-dagen, men som vedrører indtægter i de efterfølgende regnskabsår.

19. Sikkerhedsstillelser og eventualforpligtelser**Koncern:**

Til sikkerhed for gæld til realkreditinstitutter tkr. 20.528 er der givet pant i grunde og bygninger, hvis regnskabsmæssige værdi pr. 31.12.22 udgør tkr. 64.400.

Til sikkerhed for gæld til kreditinstitutter tkr. 4.231 er der givet pant i grunde og bygninger, produktionsanlæg og maskiner mv., hvis regnskabsmæssige værdi pr. 31.12.22 udgør tkr. 53.647.

Der er indgået kontraktlige forpligtelser om køb og salg af rå- og færdigvarer.

Moderselskab:

Selskabet indgår i en dansk sambeskatning med Danish Agro a.m.b.a. som administrationsselskab og hæfter derfor fra og med regnskabsåret 2013 subsidiært for skattekrav og eventuelle forpligtelser til at indeholde kildeskat på renter, royalties og udbytter for de sambeskattede selskaber. Hæftelsen udgør dog højst et beløb svarende til den andel af kapitalen i selskabet, der ejes direkte eller indirekte af det ultimative moderselskab.

Tkr.	Koncern		Moderselskab	
	31.12.22	31.12.21	31.12.22	31.12.21

20. Leje- og leasingforpligtelser

Ikke finansielle leje og leasingydelser:

Inden for 1 år	4.069	3.797	0	0
Mellem 2 - 5 år	7.425	5.532	0	0
Efter 5 år	2.103	0	0	0
I alt	13.597	9.329	0	0

21. Revisionshonorar

Honorar for revision	772	636	62	44
Honorar for andre erklæringsopgaver med sikkerhed	20	0	0	0
Honorar for skatterådgivning	52	52	0	0
Honorar for andre ydelser	0	80	0	0
I alt	844	768	62	44

22. Nærtstående parter

Bestemmende indflydelse:

Danish Agro a.m.b.a., Køgevej 55, 4653 Karise.

Hovedaktionær

Ejerforhold:

Følgende aktionærer er optaget i selskabets aktionærfortegnelse med en ejerandel på mere end 5% af aktiekapitalen:

Danish Agro a.m.b.a., Køgevej 55, 4653 Karise.

Vestjyllands Andel a.m.b.a., Vester Kær 16, 6950 Ringkøbing

Koncernforhold:

DAVA Foods Holding A/S indgår i koncernregnskabet for Danish Agro a.m.b.a, Køgevej 55, 4653 Karise.

Kun transaktioner med nærtstående parter, der ikke udføres på markedsvilkår, fremgår af årsrapporten. Der er ikke foretaget sådanne transaktioner i regnskabsåret.

Tkr.	Koncern	
	2022	2021
23. Reguleringer		
Afskrivninger	45.877	44.335
Tab og fortjeneste ved salg af anlægsaktiver	4.391	-643
Skat af årets resultat	13.722	2.704
I alt	63.990	46.396
