

DAVA Foods Holding A/S

CVR-nr. 35 39 57 33

Årsrapport for 2020

Nærværende årsrapport er godkendt på den ordinære generalforsamling, den 30 / 6 2021

Dirigent:

Brian Hauge Sørensen

DAVA Foods Holding A/S
Kornmarken 1
DK-8464 Galten

Tlf. +45 8887 5000

Selskabsoplysninger m.v.	3
Koncernoversigt	4
Ledelsespåtegning	5
Den uafhængige revisors revisionspåtegning	6 - 8
Koncernens hoved- og nøgletal	9 - 10
Ledelsesberetning	11 - 14
Resultatopgørelse	15
Balance	16 - 17
Egenkapitalopgørelse	18
Pengestrømsopgørelse	19
Anvendt regnskabspraksis	20 - 24
Noter	25 - 34

Selskabet

DAVA Foods Holding A/S
Kornmarken 1
8464 Galten
Hjemsted: Skanderborg
CVR-nr.: 35 39 57 33

Bestyrelse

Henning Haahr, formand
Steen Bitsch, næstformand
Jørgen Hesselbjerg Mikkelsen
Leif Mølgaard Haubjerg
Hans Damgaard

Direktion

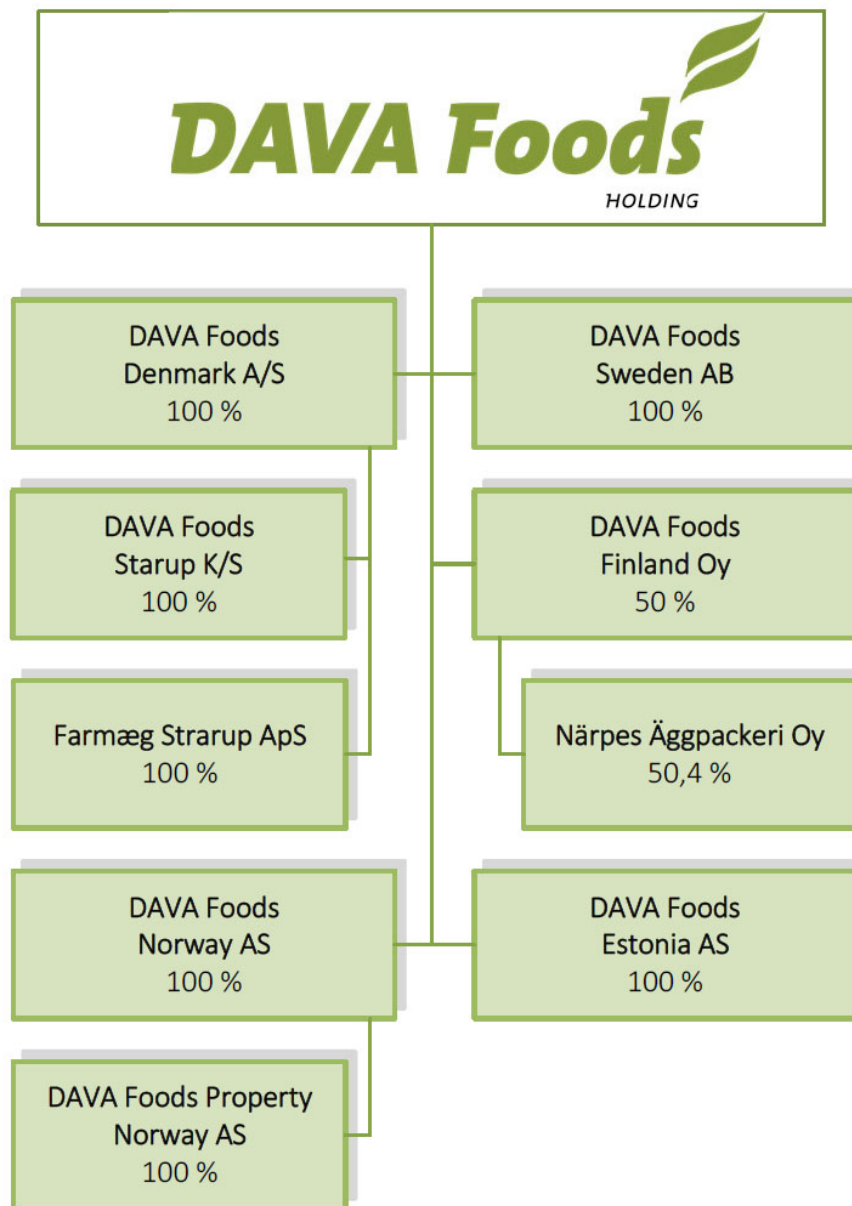
Ivan Noes, adm. direktør
Brian Hauge Søe, direktør

Revision

Deloitte
Statsautoriseret Revisionspartnerselskab

Pengeinstitut

Nordea



Ledelsespåtegning

Bestyrelsen og direktionen har dags dato behandlet og godkendt årsrapporten for regnskabsåret 1. januar – 31. december 2020 for DAVA Foods Holding A/S.

Årsrapporten aflægges i overensstemmelse med årsregnskabsloven.

Det er vores opfattelse, at koncernregnskabet og årsregnskabet giver et retvisende billede af koncernens og selskabets aktiver, passiver og finansielle stilling pr. 31. december 2020 og resultatet af koncernens og selskabets aktiviteter samt af koncernens pengestrømme for regnskabsåret 1. januar - 31. december 2020.

Ledelsesberetningen indeholder efter vores opfattelse en retvisende redegørelse for de forhold, beretningen omhandler.


Årsrapporten indstilles til generalforsamlingens godkendelse.

Galten, den 31. maj 2021

Direktionen

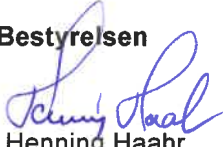


Ivan Noes
Adm. direktør



Brian Hauge Sør
Direktør

Bestyrelsen



Henning Haahr
Formand



Steen Bitsch
Næstformand



Jørgen Hesselbjerg Mikkelsen



Leif Mølgaard Haubjerg



Hans Damgaard

Den uafhængige revisors revisionspåtegning

Til kapitalejerne i DAVA Foods Holding A/S

Konklusion

Vi har revideret koncernregnskabet og årsregnskabet for DAVA Foods Holding A/S for regnskabsåret 1. januar – 31. december 2020, der omfatter resultatopgørelse, balance, egenkapitalopgørelse og noter, herunder anvendt regnskabspraksis, for såvel koncernen som selskabet samt pengestrømsopgørelse for koncernen. Koncernregnskabet og årsregnskabet udarbejdes efter årsregnskabsloven.

Det er vores opfattelse, at koncernregnskabet og årsregnskabet giver et retvisende billede af koncernens og selskabets aktiver, passiver og finansielle stilling pr. 31. december 2020 samt af resultatet af koncernens og selskabets aktiviteter samt koncernens pengestrømme for regnskabsåret 1. januar – 31. december 2020 i overensstemmelse med årsregnskabsloven.

Grundlag for konklusion

Vi har udført vores revision i overensstemmelse med internationale standarder om revision og de yderligere krav, der er gældende i Danmark. Vores ansvar ifølge disse standarder og krav er nærmere beskrevet i revisionspåtegningens afsnit "Revisors ansvar for revisionen af koncernregnskabet og årsregnskabet". Vi er uafhængige af koncernen i overensstemmelse med internationale etiske regler for revisorer (IESBA's Etiske regler) og de yderligere krav, der er gældende i Danmark, ligesom vi har opfyldt vores øvrige etiske forpligtelser i henhold til disse regler og krav. Det er vores opfattelse, at det opnåede revisionsbevis er tilstrækkeligt og egnet som grundlag for konklusion.

Ledelsens ansvar for koncernregnskabet og årsregnskabet

Ledelsen har ansvaret for udarbejdelsen af et koncernregnskab og et årsregnskab, der giver et retvisende billede i overensstemmelse med årsregnskabsloven. Ledelsen har endvidere ansvaret for den interne kontrol, som ledelsen anser nødvendig for at udarbejde et koncernregnskab og et årsregnskab uden væsentlig fejlinformation, uanset om denne skyldes besvigelser eller fejl.

Ved udarbejdelsen af koncernregnskabet og årsregnskabet er ledelsen ansvarlig for at vurdere koncernens og selskabets evne til at fortsætte driften, at oplyse om forhold vedrørende fortsat drift, hvor dette er relevant, samt at udarbejde koncernregnskabet og årsregnskabet på grundlag af regnskabsprincippet om fortsat drift, medmindre ledelsen enten har til hensigt at likvidere selskabet, indstille driften eller ikke har andet realistisk alternativ end at gøre dette.

Revisors ansvar for revisionen af koncernregnskabet og årsregnskabet

Vores mål er at opnå høj grad af sikkerhed for, om koncernregnskabet og årsregnskabet som helhed er uden væsentlig fejlinformation, uanset om denne skyldes besvigelser eller fejl, og at afgive en revisionspåtegning med en konklusion. Høj grad af sikkerhed er et højt niveau af sikkerhed, men er ikke en garanti for, at en revision, der udføres i overensstemmelse med internationale standarder om revision og de yderligere krav, der er gældende i Danmark, altid vil afdække væsentlig fejlinformation, når sådan findes. Fejlinformation kan opstå som følge af besvigelser eller fejl og kan betragtes som væsentlige, hvis det med rimelighed kan forventes, at de enkeltvis eller samlet har indflydelse på de

Den uafhængige revisors revisionspåtegning

økonomiske beslutninger, som regnskabsbrugerne træffer på grundlag af koncernregnskabet og årsregnskabet.

Som led i en revision, der udføres i overensstemmelse med internationale standarder om revision og de yderligere krav, der er gældende i Danmark, foretager vi faglige vurderinger og opretholder professionel skepsis under revisionen. Herudover:

- Identificerer og vurderer vi risikoen for væsentlig fejlinformation i koncernregnskabet og årsregnskabet, uanset om denne skyldes besvigelser eller fejl, udformer og udfører revisionshandlinger som reaktion på disse risici samt opnår revisionsbevis, der er tilstrækkeligt og egnet til at danne grundlag for vores konklusion. Risikoen for ikke at opdage væsentlig fejlinformation forårsaget af besvigelser er højere end ved væsentlig fejlinformation forårsaget af fejl, idet besvigelser kan omfatte sammensværgelser, dokumentfalsk, bevidste udeladelser, vildledning eller tilsidesættelse af intern kontrol.
- Opnår vi forståelse af den interne kontrol med relevans for revisionen for at kunne udforme revisionshandlinger, der er passende efter omstændighederne, men ikke for at kunne udtrykke en konklusion om effektiviteten af koncernens og selskabets interne kontrol.
- Tager vi stilling til, om den regnskabspraksis, som er anvendt af ledelsen, er passende samt, om de regnskabsmæssige skøn og tilknyttede oplysninger, som ledelsen har udarbejdet, er rimelige.
- Konkluderer vi, om ledelsens udarbejdelse af koncernregnskabet og årsregnskabet på grundlag af regnskabsprincippet om fortsat drift er passende, samt om der på grundlag af det opnåede revisionsbevis er væsentlig usikkerhed forbundet med begivenheder eller forhold, der kan skabe betydelig tvivl om koncernens og selskabets evne til at fortsætte driften. Hvis vi konkluderer, at der er en væsentlig usikkerhed, skal vi i vores revisionspåtegning gøre opmærksom på oplysninger herom i koncernregnskabet og årsregnskabet eller, hvis sådanne oplysninger ikke er tilstrækkelige, modificere vores konklusion. Vores konklusioner er baseret på det revisionsbevis, der er opnået frem til datoen for vores revisionspåtegning. Fremtidige begivenheder eller forhold kan dog medføre, at koncernen og selskabet ikke længere kan fortsætte driften.
- Tager vi stilling til den samlede præsentation, struktur og indhold af koncernregnskabet og årsregnskabet, herunder noteoplysningerne, samt om koncernregnskabet og årsregnskabet afspejler de underliggende transaktioner og begivenheder på en sådan måde, at der gives et retvisende billede heraf.
- Opnår vi tilstrækkeligt og egnet revisionsbevis for de finansielle oplysninger for virksomhederne eller forretningsaktiviteterne i koncernen til brug for at udtrykke en konklusion om koncernregnskabet. Vi er ansvarlige for at lede, føre tilsyn med og udføre koncernrevisionen. Vi er eneansvarlige for vores revisionskonklusion.

Vi kommunikerer med den øverste ledelse om bl.a. det planlagte omfang og den tidsmæssige placering af revisionen samt betydelige revisionsmæssige observationer, herunder eventuelle betydelige mangler i intern kontrol, som vi identificerer under revisionen.

Den uafhængige revisors revisionspåtegning

Udtalelse om ledelsesberetningen

Ledelsen er ansvarlig for ledelsesberetningen.

Vores konklusion om koncernregnskabet og årsregnskabet omfatter ikke ledelsesberetningen, og vi udtrykker ingen form for konklusion med sikkerhed om ledelsesberetningen.

I tilknytning til vores revision af koncernregnskabet og årsregnskabet er det vores ansvar at læse ledelsesberetningen og i den forbindelse overveje, om ledelsesberetningen er væsentligt inkonsistent med koncernregnskabet eller årsregnskabet eller vores viden opnået ved revisionen eller på anden måde synes at indeholde væsentlig fejlinformation.

Vores ansvar er derudover at overveje, om ledelsesberetningen indeholder krævede oplysninger i henhold til årsregnskabsloven.

Baseret på det udførte arbejde er det vores opfattelse, at ledelsesberetningen er i overensstemmelse med koncernregnskabet og årsregnskabet og er udarbejdet i overensstemmelse med årsregnskabslovens krav.

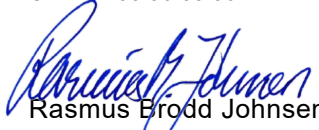
Vi har ikke fundet væsentlig fejlinformation i ledelsesberetningen.


Århus, den 4. juni 2021

Deloitte

Statsautoriseret Revisionspartnerselskab

CVR-nr. 33 96 35 56


Rasmus Brodd Johnsen
Statsautoriseret revisor
MNE-nr. - mne33217


Thomas Simoni Mortensen
Statsautoriseret revisor
MNE-nr. - mne45826

Koncernens hoved- og nøgletal

HOVEDTAL

Beløb i tkr. 2020 2019 2018 2017 2016

Resultat

Nettoomsætning	1.547.780	1.357.747	1.323.617	1.277.442	1.249.490
Resultat af primær drift	8.464	23.626	16.814	5.032	-5.035
Resultat af finansielle poster	-8.060	-8.141	-8.161	-8.973	-8.247
Årets resultat	-4.614	8.402	3.874	-6.199	-15.517

Balance

Balancesum	641.506	622.926	615.607	626.851	644.241
Investeringer i materielle anlægsaktiver	37.434	35.758	17.626	16.448	39.861
Egenkapital	197.846	203.898	194.084	191.526	191.902

Likviditet

Nettopengestrømme fra:

Driftsaktivitet	21.854	48.511	43.104	42.221	11.811
Investeringsaktivitet	-33.605	-35.758	-17.880	-16.448	-40.759
Finansieringsaktivitet	1.386	-3.572	-37.519	-23.092	52.271
Årets likviditetsforskydning	-10.365	9.181	-12.295	2.681	23.323

Koncernens hoved- og nøgletal

NØGLETAL

	2020	2019	2018	2017	2016
Rentabilitet					
Egenkapitalens forrentning	-2,3%	4,3%	2,0%	-3,2%	-7,5%
Afkast af investeret kapital	5,8%	10,8%	9,0%	5,1%	1,9%
Overskudsgrad	0,5%	1,7%	1,3%	0,4%	-0,4%
Soliditet					
Soliditetsgrad	30,8%	32,7%	31,5%	30,6%	29,8%
Øvrige					
Gennemsnitligt antal ansatte	319	310	293	274	291

Beregning af nøgletal

Nøgletallene er beregnet efter Finansanalytikerforeningens anbefalinger:

Egenkapitalens forrentning	$\frac{\text{Ordinært resultat inkl. minoritetsinteresse efter skat} \times 100}{\text{Egenkapital ved årets begyndelse}}$
Afkast af investeret kapital	$\frac{\text{Resultat af primær drift} \times 100}{\text{Investeret kapital ekskl. goodwill}}$
Overskudsgrad	$\frac{\text{Resultat af primær drift} \times 100}{\text{Nettoomsætning}}$
Soliditetsgrad	$\frac{\text{Egenkapital inkl. minoritetsinteresser} \times 100}{\text{Samlede aktiver}}$

Hovedaktiviteter

DAVA Foods koncernen er markedsleder inden for friske skalæg og pasteuriserede æggeprodukter i Skandinavien. Koncernen består af datterselskaber på hjemmemarkederne i Danmark, Sverige, Norge, Finland og Estland, samt et salgsselskab i Tyskland. Koncernens vigtigste forretningsområder er produktion af skalæg, kogte og pasteuriserede æggeprodukter, opdræt, samt handel med æggebaserede protein og convenience-produkter. Tyskland, Storbritannien, Færøerne og Mellemøsten er blandt de vigtigste eksportmarkeder. DAVA Foods håndterer årligt mere end 2,0 milliarder æg.

Udviklingen i selskabets økonomiske aktiviteter og forhold



DAVA Foods Holding A/S

Omsætning 2020	tkr.	1.547.780
Resultat før skat 2020	tkr.	404
Egenkapital 31.12.20	tkr.	197.846
Antal medarbejdere		319



DAVA Foods koncernen har i 2020 realiseret en omsætning på kr. 1.548 mio. imod kr. 1.358 mio. sidste år, svarende til en omsætningsfremgang på 14%. Årets resultat før skat udgør kr. 0,4 mio. imod kr. 15,5 mio. sidste år. Årets resultat afviger negativt fra budgetter samt forventninger til året og anses for mindre tilfredsstillende.

DAVA Foods Denmark A/S har i 2020 oplevet en markant fremgang i omsætningen af æg og æggebaserede produkter. Det er en udvikling, som bygger videre på den afsætning, som vi har set de sidste mange år med øget konsumtion og markedsandele samt fremgang på eksporten. I 2020 er afsætningen blevet kraftigt understøttet af COVID-19 pandemien, der har øget efterspørgslen efter æg og fødevarer i detailhandlen. For at kunne håndtere de øgede volumener investerer DAVA Foods Denmark A/S nu i nyt kølehus i Hadsund på 1800 m².

DAVA Foods koncernen har dog oplevet en større nedgang i salget til foodservicesektoren med faldende indtjening til følge i de udenlandske selskaber. Indtjeningen er for DAVA Foods koncernen derfor faldet, selvom omsætningen er øget markant. Den øgede konkurrence og ønsket om at bevare et konkurrencedygtigt DAVA Foods har nødvendiggjort, at koncernen optimerer, effektiviserer og rationaliserer løbende. Det har i 2020 medført tilpasninger af organisationen i det danske selskab, samt indførsel af nye arbejdsgange med henblik på at skabe en mere agil og effektiv virksomhed.

COVID-19

Den globale COVID-19 pandemi medførte stramme restriktioner og begrænsninger for både medarbejdere, kunder og leverandører. Det indebærer blandt andet nye arbejdsgange for at beskytte produktionen, ændrede hygiejneregler med afspritning af hænder, større afstand mellem medarbejdere i den daglige drift, samt hjemmearbejde for store dele af administrationen for at begrænse smitterisikoen.

Hackerangreb

I foråret 2020 blev Danish Agro koncernen udsat for et hackerangreb, hvilket blandt andet påvirkede DAVA Foods. Koncernen blev angrebet af udenlandske hackere, der infiltrerede koncernens IT-systemer, hvilket medførte manglende overblik over produktion, lagre, planlægningssystemer m.m. Dette var en gene for både medarbejdere såvel som for kunder, der dog udviste stor forståelse og fleksibilitet i den svære situation.

Udenlandske aktiviteter

DAVA Foods Finland Oy

Ultimo 2020 blev det vedtaget, at DAVA Foods Finland Oy overtager aktiviteterne i Närpes Äggpackeri pr. 1. januar 2021. DAVA Foods har siden februar 2019 haft aktiemajoritet i Närpes Äggpackeri og overtager nu alle aktiviteterne og vil fremadrettet håndtere al produktion og salg for Närpes Äggpackeri.

Nyt produktbrand til detail og foodservice

I DAVA Foods koncernen har der længe været ønske om at skabe et brand og en stærk, genkendelig visuel identitet. Det danske selskab lancerede derfor et nyt DAVA produktbrand, som danske forbrugere og kunder nu ser på deres æggebakker og æggeprodukter. Det nye DAVA produktbrand skal være med til at øge selskabets kendskabsgrad og højne loyaliteten hos forbrugerne, for at virksomheden bliver det foretrukne brand for æg og æggebaserede produkter.



Det nye DAVA produktbrand vil i første omgang blive anvendt på alle det danske selskabs produkter i detailhandlen og i foodservice. Sammen med det nye pay-off, "Når det indre tæller", vil brandet være med til at synliggøre virksomheden, som værende drevet af dets kerneværdier og som en fødevarevirksomhed, der agerer ansvarligt.

I sammenhæng med introduktionen af det nye DAVA produktbrand er der blevet igangsat en proces, hvor der arbejdes hen imod et nordisk produktsortiment til foodservicesektoren. Under DAVA brandet er der blevet udarbejdet emballageløsninger, der kan anvendes på tværs af hjemmemarkederne i Norden. Ved et nordisk produktsortiment kan der opnås synergier på tværs af landene, blandt andet i forhold til produktion, markedsføring og salg, og det kan endvidere tilfredsstille de store kunder, der efterspørger internationale leverandører.

Fokus på bæredygtighed og fødevareretrends

DAVA Foods Denmark A/S havde i november miljøaudit på ISO 14001 certificeringen, som selskabet modtog i 2019. Selskabet modtog en positiv bedømmelse af en række tiltag, herunder at handlingsplaner var målrettede og operationelle, og at der var sket oplæring af selskabets egne chauffører i miljøvenlig kørsel.

Bæredygtighed og miljø ligger generelt højt på agendaen i fødevarebranchen. Derfor har koncernens danske selskab i 2020 også lanceret to produkter med en bæredygtig profil: 'Det bæredygtige æg' og 'Solsikke Æg'.

'Det bæredygtige æg' er specielle økologiske æg, der kommer fra bedrifter, hvor bæredygtighed er i fokus. Der er blandt andet krav om naturbælter, bistader og 100 % hjemmedyrket grovfoder hos producenterne. Derudover vurderes de udvalgte producenter ud fra den internationalt anerkendte RISE-analyse.



'Solsikke Æg' er Danmarks første æg produceret uden brug af soja i foderblandingen. I stedet er indholdet af soja erstattet med blandt andet solsikkekrå. Produktet afprøves nu i de danske detailkæder for, om produktet kan vinde indpas blandt de danske forbrugere.



Proteinprodukter i fremgang

I 2020 har der fortsat været fremgang i salget af whitePRO™, som er smags- og duftneutrale æggehviter, der kan opbevares ved stuetemperatur. Produktet bidrager til den voksende efterspørgsel fra forbrugere, som ønsker fødevarer med højt proteinindhold uden fedt og tilsætningsstoffer.

I 2020 lancerede koncernen produkterne 'whitePRO™ meal boxes', som er en serie af proteinmåltider bestående af omeletter, pandekager og shakes. Produktet er et måltids-kit, som indeholder rene whitePRO™ æggehviter og har en dertilhørende krydderiblanding eller en pose med kakaopulver. Målet var at producere nemme og nærende måltider med et lavt kalorieindhold og et højt proteinindhold til det aktive forbrugerssegment.



whitePRO™ produktfamilien

Både whitePRO™ og whitePRO™ meal boxes sælges i dag online på Amazon i Tyskland. Et af målene for 2021 er at udbrede produkterne i whitePRO™-serien til nye distributionskanaler, herunder Amazon i Sverige og Holland grundet stor succes med produkterne på Amazon i Tyskland.

Eksport, protein og fødevarer sikkerhed

Der har gennem hele 2020 været en fortsat stigende vækst i salget til blandt andet De Forenede Arabiske Emirater. Den stigende vækst skyldes blandt andet, at forbrugerne i Emiraterne sætter lighedstegn mellem varer produceret i Danmark og fødevarer sikkerhed.

Forbrugerne ved, at danske æg er blandt verdens sikreste, grundet salmonella særstatus, og fordi de produceres uden brug af antibiotika. Produkterne er målrettet et kvalitetsbevidst forbrugersegment, der værdsætter rene, naturlige produkter med høj fødevarer sikkerhed. I 2021 vil der blive tilføjet yderligere produkter til eksporten med blandt andet danske skrabeæg, hvor vitaminindholdet er højere.

Særlige risici

Der er ingen særlige risici ud over almindeligt forekommende risici inden for branchen.

Samfundsansvar

Der henvises til redegørelsen i koncernregnskabet for Danish Agro a.m.b.a., CVR-nr. 59789317 samt koncernens CSR-rapportering, der findes på www.danishagro.dk/csr.

Den kønsmæssige sammensætning i ledelsen

Der henvises til redegørelsen i koncernregnskabet for Danish Agro a.m.b.a., CVR-nr. 59789317 samt koncernens CSR-rapportering, der findes på www.danishagro.dk/csr.

Betydningsfulde hændelser indtruffet efter regnskabsårets afslutning

Der er ikke indtruffet betydningsfulde hændelser efter regnskabsårets afslutning af væsentlig betydning for årsrapporten.

Fokusområder 2021

Det er målet for 2021 at fastholde den høje vækstrate på omsætningen, samtidigt med at indtjeningen bliver mærkbart forbedret. Efterspørgslen efter æg og æggebaseerede produkter forventes at stige i de kommende år, blandt andet på grund af ændrede forbrugsmønstre blandt forbrugerne, den øgede fokusering på kødfrie dage, bæredygtighed og sundhed. DAVA Foods vil følge de globale og lokale fødevareretrends for at imødekomme forbrugernes og kundernes behov. Koncernen vil fortsætte med en strategi, der indebærer lancering af innovative, forædlede fødevarer, som har et højt indhold af protein.

Der forventes i 2021 en koncernomsætning i størrelsesorden kr. 1,5 mia. og et resultat før skat i niveauet kr. 15-20 mio.

Resultatopgørelse

Note	Tkr.	Koncern		Moderselskab	
		2020	2019	2020	2019
1	Nettoomsætning	1.547.780	1.357.747	1.638	1.349
2/3	Produktionsomkostninger	-1.376.980	-1.196.910	0	0
	Bruttoresultat	170.800	160.837	1.638	1.349
2/3	Distributionsomkostninger	-104.056	-85.242	0	0
2/3	Administrationsomkostninger	-57.133	-50.826	-3.979	-2.519
4	Andre driftsindtægter	276	164	0	0
5	Andre driftsomkostninger	-1.423	-1.307	0	0
	Resultat af primær drift	8.464	23.626	-2.341	-1.170
	Resultat af kapitalandele i tilknyttede virksomheder	0	0	4.084	13.426
6	Andre finansielle indtægter	543	401	458	498
7	Andre finansielle omkostninger	-8.603	-8.542	-3.974	-4.687
	Resultat før skat	404	15.485	-1.773	8.067
8	Skat af årets resultat	-5.018	-7.083	1.277	1.179
9	Årets resultat	-4.614	8.402	-496	9.246

AKTIVER

Note	Tkr.	Koncern		Moderselskab	
		31.12.20	31.12.19	31.12.20	31.12.19
	Erhvervede rettigheder	194	278	0	0
	Goodwill	112.596	123.894	0	0
10	Immaterielle anlægsaktiver	112.790	124.172	0	0
	Grunde og bygninger	136.951	138.898	0	0
	Produktionsanlæg og maskiner	82.812	89.701	0	0
	Andre anlæg, driftsmateriel og inventar	12.919	9.580	3.387	3.007
	Materielle anlægsaktiver under udførelse	27.611	18.998	783	1.450
11	Materielle anlægsaktiver	260.293	257.177	4.170	4.457
	Kapitalandele i tilknyttede virksomheder	0	0	272.291	287.057
	Andre værdipapirer og kapitalandele	67	67	0	0
	Andre tilgodehavender	52	52	0	0
12	Finansielle anlægsaktiver	119	119	272.291	287.057
	Anlægsaktiver	373.202	381.468	276.461	291.514
	Råvarer og hjælpematerialer	51.805	37.563	0	0
	Fremstillede varer og handelsvarer	20.644	15.501	0	0
	Varebeholdninger	72.449	53.064	0	0
	Tilgodehavender fra salg og tjenesteydelser	169.014	165.067	0	0
	Tilgodehavende hos tilknyttede virksomheder	0	179	16.144	16.125
	Andre tilgodehavender	4.595	1.662	559	662
13	Udskudt skatteaktiv	14.027	12.056	0	0
	Selskabsskat	1.220	1.403	1.219	1.403
14	Periodeafgrænsningsposter	3.356	4.192	2	0
	Tilgodehavender	192.212	184.559	17.924	18.190
	Likvide beholdninger	3.643	3.834	0	0
	Omsætningsaktiver	268.304	241.458	17.924	18.190
	Aktiver	641.506	622.926	294.385	309.704

PASSIVER

Note	Tkr.	Koncern		Moderselskab	
		31.12.20	31.12.19	31.12.20	31.12.19
15	Aktiekapital	20.000	20.000	20.000	20.000
	Overkurs ved emission	130.500	130.500	130.500	130.500
	Reserve for dagsværdi	1.033	0	0	0
	Overført resultat	14.646	16.652	15.679	16.652
	Minoritetsinteresser	31.667	36.746	0	0
	Egenkapital	197.846	203.898	166.179	167.152
16	Hensættelser til udskudt skat	9.096	8.602	917	219
	Hensatte forpligtelser	9.096	8.602	917	219
	Realkreditinstitutter	22.196	26.652	0	0
	Kreditinstitutter	2.909	3.078	0	0
	Anden gæld	6.268	0	0	0
17	Langfristede gældsforpligtelser	31.373	29.730	0	0
	Kortfristet del af langfristede gældsforpligtelser	4.317	4.444	0	0
	Kreditinstitutter	14.402	4.228	0	0
	Modtagne forudbetalinger fra kunder	1.976	97	0	0
	Leverandører af varer og tjenesteydelser	108.984	104.396	475	179
	Gæld til tilknyttede virksomheder	214.664	212.597	126.309	141.943
	Selskabsskat	8.437	7.272	0	0
	Anden gæld	42.261	41.847	505	211
18	Periodeafgrænsningsposter	8.150	5.815	0	0
	Kortfristede gældsforpligtelser	403.191	380.696	127.289	142.333
	Gældsforpligtelser	434.564	410.426	127.289	142.333
	Passiver	641.506	622.926	294.385	309.704

19 Sikkerhedsstillelser og eventualforpligtelser

20 Leje- og leasingforpligtelser

21 Revisionshonorar

22 Nærtstående parter

Egenkapitalopgørelse 2020

	Aktiekapital	Overkurs ved emission	Reserve for dagsværdi	Overført resultat	Minoritets- interesser
Koncern:					
Saldo primo	20.000	130.500	0	16.652	36.746
Køb af minoritetsaktier	0	0	0	-1.510	-866
Valutakursreguleringer	0	0	1.033	0	-95
Forslag til resultatdisponering	0	0	0	-496	-4.118
Saldo ultimo	20.000	130.500	1.033	14.646	31.667

Moderselskab:

Saldo primo	20.000	130.500	0	16.652	0
Forskelsværdi ved køb af minoritetsaktier	0	0	0	-1.510	0
Valutakursreguleringer	0	0	0	1.033	0
Forslag til resultatdisponering	0	0	0	-496	0
Saldo ultimo	20.000	130.500	0	15.679	0

GENERELT

Årsrapporten er aflagt i overensstemmelse med årsregnskabsloven for store koncerner og virksomheder i regnskabsklasse C.

Den anvendte regnskabspraksis er uændret i forhold til foregående år.

Generelt om indregning og måling

I resultatopgørelsen indregnes indtægter i takt med, at de indtjenes, herunder indregnes værdireguleringer af finansielle aktiver og forpligtelser. I resultatopgørelsen indregnes ligeledes alle omkostninger, herunder afskrivninger og nedskrivninger.

I balancen indregnes aktiver, når det er sandsynligt, at fremtidige økonomiske fordele vil tilflyde selskabet, og aktivets værdi kan måles pålideligt. Forpligtelser indregnes i balancen, når de er sandsynlige og kan måles pålideligt. Ved første indregning måles aktiver og forpligtelser til kostpris. Efterfølgende måles aktiver og forpligtelser som beskrevet nedenfor for hver enkelt regnskabspost.

Ved indregning og måling tages hensyn til forudsigelige tab og risici, der fremkommer inden årsrapporten aflægges, og som be- eller afkræfter forhold, der eksisterede på balancedagen.

KONCERNREGNSKAB

Koncernregnskabet omfatter moderselskabet og de virksomheder, hvori moderselskabet direkte eller indirekte besidder mere end 50% af stemmerettighederne, eller gennem aftaler har en bestemmende indflydelse. Virksomheder, hvori koncernen besidder mellem 20% og 50% af stemmerettighederne og udøver betydelig, men ikke bestemmende indflydelse, betragtes som associerede virksomheder.

Regnskabstal for dattervirksomheder, som indgår i koncernregnskabet, er opgjort i overensstemmelse med koncernens regnskabspraksis.

Koncernregnskabet er udarbejdet som et sammendrag af de reviderede regnskaber for moderselskabet og tilknyttede virksomheder, og der er foretaget eliminering af koncerninterne indtægter og omkostninger, aktiebesiddelser, mellemværender og udbytter samt ikke realiseret koncernintern for tjeneste og tab på varebeholdninger og anlægsaktiver.

Ved erhvervelse af virksomheder indregnes aktiver og forpligtelser til dagsværdi på erhvervelsestidspunktet, og forventede omkostninger til omstrukturering i den erhvervede virksomhed indregnes som hensatte forpligtelser. Skatteeffekten af de foretagne omvurderinger indregnes. Kostprisen for kapitalandelene i de erhvervede virksomheder udlignes med den forholdsmæssige andel af virksomhedens nettoaktiver på det tidspunkt, hvor koncernforholdet blev etableret.

Den på erhvervelsestidspunktet opgjorte koncerngoodwill (positivt forskelsbeløb), indregnes som aktiv. Koncernbadwill (negativt forskelsbeløb) indregnes som gældsforpligtelse på erhvervelsestidspunktet og reduceres i takt med realisering af de forhold, der ligger til grund for forskelsbeløbet.

I koncernregnskabet indregnes de tilknyttede virksomheders regnskabsposter 100% fra overtagelsesdagen. Ved opgørelse af koncernresultatet og koncernegenkapitalen anføres den

forholdsmæssige andel af tilknyttede virksomheders resultat og egenkapital, der kan henføres til minoritetsinteresser, særskilt.

VALUTA OG SIKRINGSDISPOSITIONER

Årsrapporten er aflagt i danske kroner.

Transaktioner i fremmed valuta omregnes i årets løb til danske kroner efter transaktionsdagens kurs, idet kurssikrede transaktioner dog indregnes til den sikrede kurs. Tilgodehavender og gældsforpligtelser i fremmed valuta omregnes til danske kroner efter balancedagens kurs, idet kurssikrede beløb dog indregnes til den sikrede kurs. Realiserede og urealiserede valutakursgevinster og –tab indregnes i resultatopgørelsen under finansielle poster.

RESULTATOPGØRELSE

Resultatopgørelsen opstilles funktionsopdelt.

Nettoomsætning

Indtægter ved salg af varer og tjenesteydelser indregnes i resultatopgørelsen, såfremt levering og risikoovergang til køber har fundet sted inden udgangen af regnskabsåret. Nettoomsætning opgøres ekskl. moms og rabatter.

Produktionsomkostninger

Heri indregnes omkostninger, herunder afskrivninger og gager, der direkte eller indirekte afholdes for at opnå årets nettoomsætning.

Distributionsomkostninger

Heri indregnes omkostninger til salgspersonale, reklame- og marketingsomkostninger m.v., herunder eventuelle afskrivninger og gager.

Administrationsomkostninger

Heri indregnes omkostninger til det administrative personale, ledelse, kontorlokaler, kontoromkostninger m.v., herunder eventuelle afskrivninger og gager.

Andre driftsindtægter / -omkostninger

Andre driftsindtægter og andre driftsomkostninger indeholder regnskabsposter af sekundær karakter i forhold til virksomhedens aktiviteter, herunder fortjeneste og tab ved salg af immaterielle og materielle anlægsaktiver.

Afskrivninger

Afskrivninger på materielle anlægsaktiver tilsigter, at der sker systematisk afskrivning over aktivernes forventede brugstid. For selskabet er anvendt følgende brugstider:

Anvendt regnskabspraksis

	Brugstid
Goodwill	5 - 20 år
Bygninger	15 - 30 år
Produktionsanlæg og maskiner	3 - 10 år
Andre anlæg, driftsmidler og inventar	3 - 10 år

Grunde afskrives ikke.

Goodwill afskrives over en længere periode end 5 år. Brugstiden er fastsat under hensyntagen til de forventede fremtidige nettoindtægter fra de virksomheder eller aktiviteter, som goodwill er knyttet til.

Nyanskaffelser af produktionsanlæg og maskiner samt andre anlæg, driftsmateriel og inventar med kostpris på under kr. 25.000 pr. stk. indregnes i resultatopgørelsen i anskaffelsesåret.

Finansielle poster

Under finansielle poster indregnes renteindtægter og renteomkostninger, kursregulering af fremmed valuta samt realiserede og urealiserede kursgevinster og -tab på værdipapirer.

Skatter

Årets aktuelle skatter, årets sambeskatningsbidrag og årets udskudte skatter indregnes i resultatopgørelsen som årets skatter med den del, der kan henføres til årets resultat, og direkte på egenkapitalen med den del, der kan henføres til posteringer foretaget direkte på egenkapitalen.

Selskabet er sambeskattet med de danske tilknyttede virksomheder. Den danske selskabsskat fordeles mellem de sambeskattede danske selskaber i forhold til disses skattepligtige indkomster.

BALANCE

Balancen opstilles i kontoform.

Immaterielle anlægsaktiver

Immaterielle anlægsaktiver måles i balancen til kostpris med fradrag af akkumulerede afskrivninger eller til genindvindingsværdien, hvor denne er lavere.

Fortjeneste eller tab ved afhændelse af materielle anlægsaktiver opgøres som forskellen mellem salgspris med fradrag af salgsomkostninger og den regnskabsmæssige værdi på salgstidspunktet.

Materielle anlægsaktiver

Materielle anlægsaktiver måles i balancen til kostpris med tillæg af opskrivninger og med fradrag af akkumulerede afskrivninger eller til genindvindingsværdien, hvor denne er lavere.

Fortjeneste eller tab ved afhændelse af materielle anlægsaktiver opgøres som forskellen mellem salgspris med fradrag af salgsomkostninger og den regnskabsmæssige værdi på salgstidspunktet.

Finansielle anlægsaktiver

Kapitalandele i tilknyttede virksomheder og associerede virksomheder indregnes i balancen til den forholdsmæssigt ejede andel af virksomhederne reguleret for resterende værdi af goodwill samt urealiserede koncerninterne fortjenester og tab.

Ved erhvervelse af yderligere kapitalandele i selskaber, hvor modervirksomheden i forvejen havde kontrol, indregnes eventuel goodwill på moderselskabets egenkapital.

Resultat i tilknyttede virksomheder og associerede virksomheder indregnes i resultatopgørelsen forholdsmæssigt til de andele, der svarer til kapitalandelene.

Andre værdipapirer og kapitalandele måles i balancen til dagsværdi på statusdagen.

Varebeholdninger

Varebeholdninger måles til kostpris på grundlag af vejede gennemsnitspriser eller nettorealisationspris, hvor denne er lavere.

Kostpris for råvarer og hjælpematerialer samt handelsvarer opgøres som købspriser med tillæg af omkostninger direkte foranlediget af anskaffelsen.

Kostpris for fremstillede færdigvarer og varer under fremstilling opgøres som værdien af direkte og indirekte medgåede materialer og løn.

Tilgodehavender

Tilgodehavender måles til nominel værdi med fradrag for skønnede tabsrisici efter en individuel vurdering.

Periodeafgrænsningsposter

Periodeafgrænsningsposter, indret under aktiver, omfatter afholdte omkostninger vedrørende efterfølgende regnskabsår.

Egenkapital

Forslag til udbytte for regnskabsåret indregnes som særlig post under egenkapitalen.

Nettoopskrivning af kapitalandele i tilknyttede virksomheder og associerede virksomheder indregnes under egenkapitalen i reserve for nettoopskrivning efter indre værdis metode i det omfang, den regnskabsmæssige værdi overstiger anskaffelsesværdien.

Hensatte forpligtelser

Andre hensatte forpligtelser omfatter forventede omkostninger til garantiforpligtelser, tab på varekontrakter, omstruktureringer m.v. og indregnes, når selskabet på balancedagen har en forpligtelse herpå. Hensættelsen måles ud fra et skøn over dagsværdien af forpligtelsen.

Aktuelle og udskudte skatter

Skyldig og tilgodehavende aktuel skat indregnes i balancen som beregnet skat af årets skattepligtige indkomst, reguleret for betalte acontoskatter.

Skyldig og tilgodehavende sambeskatningsbidrag indregnes i balancen under tilgodehavender hos eller gæld til tilknyttede virksomheder.

Udskudte skatteforpligtelser og udskudte skatteaktiver beregnes af alle midlertidige forskelle mellem regnskabsmæssige og skattemæssige værdier af aktiver og forpligtelser og indregnes i balancen med den gældende skatteprocent. Udskudte skatteaktiver indregnes med den værdi, de efter vurdering forventes at kunne realiseres til ved modregning i udskudte skatteforpligtelser eller ved udligning i skat af fremtidig indtjening.

Gældsforpligtelser

Langfristede gældsforpligtelser måles til kostpris på tidspunktet for stiftelse af gældsforholdet. Gældsforpligtelserne måles herefter til amortiseret kostpris, hvor kurstab og låneomkostninger fordeles over løbetiden på grundlag af den beregnede, effektive rente på tidspunktet for stiftelse af gældsforholdet.

Kortfristede gældsforpligtelser måles ligeledes til amortiseret kostpris, hvilket normalt svarer til gældens pålydende værdi.

Periodeafgrænsningsposter

Periodeafgrænsningsposter, indret under passiver, omfatter betalinger, der senest er indgået på balancedagen, men som vedrører indtægter i de efterfølgende regnskabsår.

PENGESTRØMSOPGØRELSE

Pengestrømsopgørelsen opstilles efter den indirekte metode og viser pengestrømme fra driften, investeringer, finansiering og ændring i årets pengestrømme samt likviditeten ved årets begyndelse og slutning.

Pengestrømme fra driften opgøres som årets resultat, reguleret for ikke likvide driftsposter, betalte selskabsskatter samt ændring i driftskapitalen.

Pengestrømme fra investeringer omfatter køb og salg af immaterielle, materielle og finansielle anlægsaktiver reguleret for ændringer i tilgodehavender og gæld vedrørende nævnte poster.

Pengestrømme fra finansiering omfatter finansiering fra og udbetalt udbytte til aktionærer samt optagelse af og afdrag på langfristede gældsforpligtelser.

Likviditeten ved årets begyndelse og slutning sammensætter sig af likvide beholdninger og kortfristet pengeinstitutgæld.

Tkr.	Koncern		Moderselskab	
	2020	2019	2020	2019
1. Nettoomsætning				
Varesalg	1.547.780	1.357.747	1.638	1.349
I alt	1.547.780	1.357.747	1.638	1.349

Nettoomsætning er fordelt således:

Danmark	646.351	586.172	1.365	1.124
Sverige	467.345	353.802	109	90
Finland	287.510	302.198	109	90
Estland	57.842	52.210	55	45
Norge	21.478	28.887	0	0
Tyskland	26.505	12.883	0	0
Øvrige	40.749	21.595	0	0
I alt	1.547.780	1.357.747	1.638	1.349

Der er ikke foretaget en segmentopdeling, da nettoomsætningen relaterer sig til et segment.

2. Personaleomkostninger

Lønninger og gager	131.895	116.899	2.484	2.315
Pensioner	11.633	10.857	173	164
Andre omkostninger til social sikring	11.052	11.431	6	8
I alt	154.580	139.187	2.663	2.487

Personaleomkostningerne er fordelt således:

Produktionsomkostninger	104.530	92.125	0	0
Distributionsomkostninger	10.725	10.492	0	0
Administrationsomkostninger	39.325	36.570	2.663	2.487
I alt	154.580	139.187	2.663	2.487
Vederlag til direktion	5.912	5.488	2.063	1.887
Vederlag til bestyrelse	689	690	600	600
Gennemsnitligt antal medarbejdere	319	310	1	1

Tkr.	Koncern		Moderselskab	
	2020	2019	2020	2019
3. Afskrivninger				
Erhvervede rettigheder	72	95	0	0
Goodwill	11.285	11.285	0	0
Grunde og bygninger	8.623	8.334	0	0
Produktionsanlæg og maskiner	18.730	18.814	0	0
Andre anlæg, driftsmateriel og inventar	2.911	1.835	726	158
I alt	41.621	40.363	726	158

Afskrivningerne er fordelt således:

Produktionsomkostninger	39.799	39.232	0	0
Distributionsomkostninger	110	76	0	0
Administrationsomkostninger	1.712	1.055	726	158
I alt	41.621	40.363	726	158

4. Andre driftsindtægter

Fortjeneste ved salg af anlægsaktiver	261	164	0	0
Andre driftsindtægter	15	0	0	0
I alt	276	164	0	0

5. Andre driftsomkostninger

Tab ved salg af anlægsaktiver	458	1.307	0	0
Andre driftsomkostninger	965	0	0	0
I alt	1.423	1.307	0	0

Tkr.	Koncern		Morderselskab	
	2020	2019	2020	2019
6. Andre finansielle indtægter				
Renteindtægter	15	15	0	0
Renteindtægter tilknyttede virksomheder	5	2	297	486
Valutakursregulering og -gevinst	283	12	161	12
Andre finansielle indtægter	240	372	0	0
I alt	543	401	458	498

7. Andre finansielle omkostninger

Renteomkostninger	328	321	0	0
Renteomkostninger tilknyttede virksomheder	6.826	6.720	3.974	4.686
Valutakursregulering og -tab	760	715	0	0
Andre finansielle omkostninger	689	786	0	1
I alt	8.603	8.542	3.974	4.687

8. Skat af årets resultat

Aktuel skat	7.220	5.870	-1.219	-1.398
Regulering af skat tidligere år	1	131	5	0
Regulering af udskudt skat	-2.203	1.082	-63	219
I alt	5.018	7.083	-1.277	-1.179

9. Resultatdisponering

Minoritetsinteresser	-4.118	-844	0	0
Overført resultat	-496	9.246	-496	9.246
I alt	-4.614	8.402	-496	9.246

10. Immaterielle anlægsaktiver

Tkr.	Erhvervede rettigheder	Goodwill
Koncern:		
Kostpris pr. 01.01.20	9.456	212.471
Regulering vedrørende tidligere år	-7	0
Valutakursregulering	1	-18
Afgang i året	-1.479	0
Kostpris pr. 31.12.20	7.971	212.453
Af- og nedskrivninger pr. 01.01.20	9.178	88.577
Valutakursregulering	6	-5
Årets afskrivninger	72	11.285
Tilbageførsel af af- og nedskrivninger	-1.479	0
Af- og nedskrivninger pr. 31.12.20	7.777	99.857
Regnskabsmæssig værdi pr. 31.12.20	194	112.596

11. Materielle anlægsaktiver

Tkr.	Grunde og bygninger	Produktionsanlæg og maskiner	Andre anlæg driftsmateriel og inventar	Materielle anlægsaktiver under udførelse
Koncern:				
Kostpris pr. 01.01.20	291.964	304.225	32.429	18.998
Regulering vedrørende tidligere år	-67	74	0	7
Overførsel	5.146	2.558	2.158	-9.862
Valutakursregulering	-318	1.040	395	-3
Tilgang i året	2.020	12.617	4.073	18.724
Afgang i året	0	-9.561	-941	-253
Kostpris pr. 31.12.20	298.745	310.953	38.114	27.611
Af- og nedskrivninger pr. 01.01.20	153.066	214.524	22.849	0
Regulering vedrørende tidligere år	-1	-2	9	0
Valutakursregulering	106	663	367	0
Årets afskrivninger	8.623	18.730	2.911	0
Tilbageførsel af af- og nedskrivninger	0	-5.774	-941	0
Af- og nedskrivninger pr. 31.12.20	161.794	228.141	25.195	0
Regnskabsmæssig værdi pr. 31.12.20	136.951	82.812	12.919	27.611

Tkr.		Andre anlæg driftsmateriel og inventar	Materielle anlægsaktiver under udførelse
Moderselskab:			
Kostpris pr. 01.01.20		3.166	1.450
Overførsel		1.040	-1.040
Tilgang i året		65	373
Kostpris pr. 31.12.20		4.271	783
Af- og nedskrivninger pr. 01.01.20		158	0
Årets afskrivninger		726	0
Af- og nedskrivninger pr. 31.12.20		884	0
Regnskabsmæssig værdi pr. 31.12.20		3.387	783

12. Finansielle anlægsaktiver

Tkr.	Andre værdi- papirer og kapitalandele	Andre tilgode- havender
Koncern:		
Kostpris pr. 01.01.20	67	52
Kostpris pr. 31.12.20	67	52
Regnskabsmæssig værdi pr. 31.12.20	67	52
Tkr.		Kapitalandele i tilknyttede virksomheder

Moderselskab:

Kostpris pr. 01.01.20	400.914
Regulering vedrørende tidligere år	-410
Tilgang i året	6.628
Kostpris pr. 31.12.20	407.132
Op- og nedskrivninger pr. 01.01.20	-113.857
Regulering vedrørende tidligere år	410
Valutakursregulering	1.033
Andel af årets resultat	14.430
Andel af egenkapitalbevægelse	-1.511
Udloddet udbytte	-25.000
Afskrivning goodwill	-10.346
Op- og nedskrivninger pr. 31.12.20	-134.841
Regnskabsmæssig værdi pr. 31.12.20	272.291

Navn	Hjemsted	Ejerandel
Tilknyttede virksomheder:		
DAVA Foods Denmark A/S	Hadsund, Danmark	100,0%
DAVA Foods Sweden AB	Skara, Sverige	100,0%
DAVA Foods Norway AS	Larvik, Norge	100,0%
DAVA Foods Property Norway AS	Larvik, Norge	100,0%
DAVA Foods Finland Oy *)	Turku, Finland	50,0%
Närpes Aggpackeri Oy	Närpes, Finland	50,4%
DAVA Foods Estonia AS	Tallinn, Estland	100,0%

*) Koncernen har bestemmende indflydelse via aktionæroverenskomst.

Tkr.	Koncern		Moderselskab	
	31.12.20	31.12.19	31.12.20	31.12.19
13. Udskudt skatteaktiv				
Udskudt skatteaktiv pr. 01.01.20	12.056	12.902	0	0
Regulering vedrørende tidligere år	40	0		
Valutakursregulering	-4	-172	0	0
Årets regulering	1.935	-674	0	0
Udskudt skatteaktiv pr. 31.12.20	14.027	12.056	0	0

Udskudt skatteaktiv omfatter primært skattemæssige tab til fremførelse i koncernforbundne selskaber i Sverige, Norge og Finland. Værdireguleringen er baseret på budgetter og forecasts for de næste 4 år.

14. Periodeafgrænsningsposter

Periodeafgrænsningsposter, indregnet under aktiver omfatter afholdte omkostninger vedrørende efterfølgende regnskabsår.

15. Aktiekapital

Bevægelser på aktiekapitalen i regnskabsåret og de 4 foregående regnskabsår:

	2020
Saldo pr. 01.01.16	20.000
Saldo pr. 31.12.20	20.000

Aktiekapitalen består af aktier á nominel kr. 1 eller multipla heraf. Ingen aktier er tillagt særlige rettigheder.

Tkr.	Koncern		Moderselskab	
	31.12.20	31.12.19	31.12.20	31.12.19
16. Udskudt skat				
Udskudt skat pr. 01.01.20	8.602	8.195	219	0
Regulering vedrørende tidligere år	762	0	761	0
Årets regulering	-268	407	-63	219
Udskudt skat pr. 31.12.20	9.096	8.602	917	219

Udskudt skat består primært af forskelle mellem skattemæssige og regnskabsmæssige værdier på materielle anlægsaktiver.

Tkr.	Koncern		Moderselskab	
	31.12.20	31.12.19	31.12.20	31.12.19
17. Langfristede gældsforpligtelser				
Realkreditgæld				
Gæld pr. 31. december	23.917	28.355	0	0
Afdrag indenfor 1 år	-1.721	-1.703	0	0
I alt	22.196	26.652	0	0
Restgæld det forfalder efter 5 år udgør	15.708	19.606	0	0
Kreditinstitutter				
Gæld pr. 31. december	5.505	5.819	0	0
Afdrag indenfor 1 år	-2.596	-2.741	0	0
I alt	2.909	3.078	0	0
Restgæld det forfalder efter 5 år udgør	0	0	0	0
Anden gæld				
Gæld pr. 31. december	6.268	0	0	0
Afdrag indenfor 1 år	0	0	0	0
I alt	6.268	0	0	0
Restgæld det forfalder efter 5 år udgør	0	0	0	0

18. Periodeafgrænsningsposter

Periodeafgrænsningsposter, indret under passiver omfatter betalinger, der senest er indgået på balance-dagen, men som vedrører indtægter i de efterfølgende regnskabsår.

19. Sikkerhedsstillelser og eventualforpligtelser**Koncern:**

Til sikkerhed for gæld til realkreditinstitutter tkr. 23.917 er der givet pant i grunde og bygninger, hvis regnskabsmæssige værdi pr. 31.12.20 udgør tkr. 34.943.

Til sikkerhed for gæld til kreditinstitutter tkr. 5.505 er der givet pant i grunde og bygninger, produktionsanlæg og maskiner mv., hvis regnskabsmæssige værdi pr. 31.12.20 udgør tkr. 63.078.

Der er indgået kontraktlige forpligtelser om køb og salg af rå- og færdigvarer.

Moderselskab:

Selskabet indgår i en dansk sambeskatning med Danish Agro a.m.b.a. som administrationsselskab og hæfter derfor fra og med regnskabsåret 2013 subsidiært for skattekrav og eventuelle forpligtelser til at indeholde kildeskat på renter, royalties og udbytter for de sambeskattede selskaber. Hæftelsen udgør dog højst et beløb svarende til den andel af kapitalen i selskabet, der ejes direkte eller indirekte af det ultimative moderselskab.

Tkr.	Koncern		Moderselskab	
	31.12.20	31.12.19	31.12.20	31.12.19

20. Leje- og leasingforpligtelser

Ikke finansielle leje og leasingydelser:

Inden for 1 år	4.489	5.118	0	0
Mellem 2 - 5 år	6.394	5.482	0	0
Efter 5 år	0	0	0	0
I alt	10.883	10.600	0	0

21. Revisionshonorar

Honorar for revision	671	405	25	30
Honorar for andre erklæringsopgaver med sikkerhed	13	192	0	0
Honorar for skatterådgivning	66	67	0	0
Honorar for andre ydelser	22	16	9	0
I alt	772	680	34	30

22. Nærtstående parter**Bestemmende indflydelse:**

Danish Agro a.m.b.a., Køgevej 55, 4653 Karise.

Hovedaktionær

Ejerforhold:

Følgende aktionærer er optaget i selskabets aktionærfortegnelse med en ejerandel på mere end 5% af aktiekapitalen:

Danish Agro a.m.b.a., Køgevej 55, 4653 Karise.

Vestjyllands Andel a.m.b.a., Vester Kær 16, 6950 Ringkøbing

Koncernforhold:

DAVA Foods Holding A/S indgår i koncernregnskabet for Danish Agro a.m.b.a, Køgevej 55, 4653 Karise.

Kun transaktioner med nærtstående parter, der ikke udføres på markedsvilkår, fremgår af årsrapporten. Der er ikke foretaget sådanne transaktioner i regnskabsåret.

Tkr.	Koncern	
	2020	2019
Afskrivninger	41.621	40.363
Fortjeneste og tab ved salg af anlægsaktiver	197	1.143
Skat af årets resultat	5.018	7.083
I alt	46.836	48.589

23. Reguleringer